

제272회 서울특별시의회  
교육위원회 보고자료

모두가 행복한  
혁신미래교육

# 주요업무보고



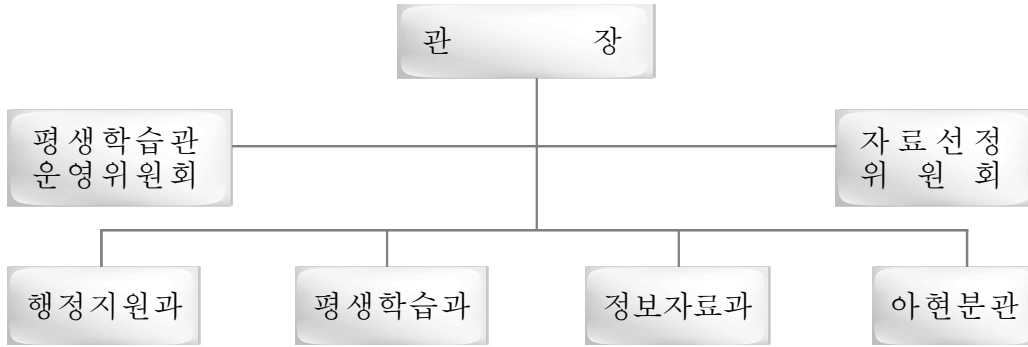
2017. 2.

서울특별시교육청마포평생학습관

# I. 일반 현황

## □ 조직 및 정·현원

### ■ 조직 : 3과 1분관



### ■ 정·현원 : 정원 51명 (현원 51명)

구분	교육정	사서	평생교육사	시설관리	사무영	운전	열관리영	계
정원	6	32 (9)	3	5 (2)	2	1	2	51 (11)
현원	6	32 (9)	3	5 (2)	2	1	2	51 (11)

\* ( )는 분관

## □ 시설 현황

■ 대지 : 본관 4,400㎡ 분관 1,157㎡

■ 건물 : 본관 9,716㎡ 분관 1,808㎡

구분	본관				분관			
	평생학습실	자료열람실	부대시설	계	평생학습실	자료열람실	부대시설	계
실수	17	4	25	46	3	3	5	11
좌석수	1,300	405	346	2,051	177	150	84	411

## □ 평생학습 지원

### ▣ 평생학습교실 운영 현황

(단위: 명, 기준: '16.12.31.)

구 분	성인		어린이 청소년		문해교육		학부모· 소외계층 교육		스포츠		계	
	강좌수	참여 인원	강좌수	참여 인원	강좌수	참여 인원	강좌수	참여 인원	강좌수	참여 인원	강좌수	참여 인원
본 관	195	56,132	37	2,246	19	17,348	25	3,481	146	89,684	422	168,891
분 관	7	851	15	1,042	2	3,902	5	788	-	-	33	6,583
계	202	56,983	52	3,288	21	21,250	30	4,269	146	89,684	455	175,474

### ▣ 2016년 금빛·서울평생교육봉사단 운영 현황

구 분	위촉인원	활동영역	활동기관
금빛평생교육봉사단	125명	문해교육, 한자, 영어, 일어 등	60개 기관
서울평생교육봉사단	85명	전통놀이, 토탈공예, 학습지도 등	60개 초등돌봄교실

## □ 자료 현황

(단위 : 권, 점, 종, 기준: '16.12.31.)

구 분	도 서			계	비도서	연속간행물	총계
	국내서	동양서	서양서				
본 관	224,677	1,246	4,112	230,035	27,051	582	257,668
분 관	121,655	472	3,653	125,780	1,145	361	127,286
총 계	346,332	1,718	7,765	355,815	28,196	943	384,954

## □ 이용 현황

(단위: 명, 권, 기준: '16.12.31.)

구 분	이 용 자					이용자료		
	자료실	어린이실	자율학습실	기타(행사 등)	계	열람	대출	계
본 관	641,246	164,382	274,134	608,747	1,688,509 (5,195)	2,085,666	452,423	2,538,089 (7,809)
분 관	256,857	135,571	87,173	15,811	495,412 (1,588)	504,889	183,320	688,209 (2,206)
총 계	898,103	299,953	361,307	624,558	2,183,921 (6,783)	2,590,555	635,743	3,226,298 (10,015)

\* ( ) 일평균

## □ 예산 현황

(단위: 천원, %, 기준: '17.1.31.)

세부사업	2017년도	2016년도		증감 (A-B)	증감율 (%)
	본예산(A)	본예산(B)	최종예산		
계약제직원인건비	-	-	73,073	-	-
도서관운영지원	-	-	490,120	-	-
지방공무원인건비	-	-	2,745	-	-
지방공무원임용관리	-	-	12,000	-	-
직속기관시설관리	-	34,380	90,683	△34,380	-
직속기관운영	1,880,668	1,774,498	1,774,498	106,170	6.0
평생학습운영지원	145,180	70,760	279,161	74,420	105.2
학교운영비지원	-	-	2,965	-	-
학부모및주민교육 참여확대	-	-	5,155	-	-
<b>계</b>	<b>2,025,848</b>	<b>1,879,638</b>	<b>2,730,400</b>	<b>146,210</b>	<b>7.8</b>

## Ⅱ. 마포평생학습관 운영 방향

### 운영방향

지식·정보·**꿈**을 키워가는 행복교육

### 추진과제

- 모두의 가능성을 여는 평생학습사회 구현
- 다함께 성장하는 평생학습공동체 실현
- 시민 중심의 지식정보 인프라 조성
- 범사회적 행복독서문화 확산
- 지역사회와 함께하는 행복교육

### 역점사업

- 창의성을 키우는 찾아가는 학교평생교육 활성화
- 두루두루 공존하는 지식정보 소외계층 서비스

### Ⅲ. 주요 업무 내역

(단위: 천원, %, 기준: '17.1.31.)

번호	주요업무명	예산액		집행계획			
		'17	'16	1분기	2분기	3분기	4분기
1-1	행복한 삶을 가꾸는 평생학습 프로그램 참여기회 확대	292,630	323,290	71,045	70,145	80,405	71,035
1-2	문해교육의 다양한 영역 확장으로 사회참여 능력 신장	19,200	85,360	1,920	5,760	5,760	5,760
1-3	지역주민의 건강증진과 학교체육 활성화 지원	534,662	514,098	133,666	133,666	133,665	133,665
1-4	생애주기별 맞춤형 시민참여교육 강화	34,414	13,155	-	20,238	9,438	4,738
2-1	현장중심 연수와 기관협업으로 평생교육 활성화	22,730	8,270	5,000	8,040	3,700	5,990
2-2	지역사회 우수인적자원을 활용한 교육기부 실천	86,450	64,930	14,500	28,050	28,000	15,900
2-3	민·관·학 평생학습 종합예술활동의 장 확대	9,500	39,835	-	-	2,000	7,500
2-4	「안심·열심·합심」 세심행정으로 행복 학습관 구현	452,262	519,515	142,193	146,043	82,013	82,013
3-1	고품질 지식정보자원 인프라 축적	199,296	211,028	46,408	53,096	55,823	43,969
3-2	마을공동체로서의 시민밀착형 정보 제공	16,460	16,609	1,000	5,000	5,000	5,460
3-3	스마트 도서관 서비스 및 소통·공감 채널 다양화	16,800	24,890	3,900	4,050	3,900	4,950
4-1	민·관·학 지역사회 동행 독서문화 캠페인 전개	21,140	23,492	200	5,840	8,800	6,300
4-2	지성·감성·인성 함양 생애주기 독서프로그램 확대	9,420	6,130	2,800	2,300	2,420	1,900
5-1	시민의 독서문화 활성화	6,400	7,230	1,600	1,600	1,600	1,600
5-2	이용자 중심의 맞춤형 지식·정보 제공	119,076	124,068	32,400	28,900	28,900	28,876
5-3	행복한 시민의 삶을 위한 평생학습 실현	23,000	14,990	3,000	8,000	4,000	8,000
역점1	창의성을 키우는 찾아가는 학교평생교육 활성화	69,860	10,560	12,000	25,000	23,000	9,860
역점2	두루두루 공존하는 지식정보 취약계층 서비스	7,280	1,450	1,195	2,045	2,545	1,495



## IV. 주요 실천 과제

1. 모두의 가능성을 여는 평생학습사회 구현
2. 다함께 성장하는 평생학습공동체 실현
3. 시민 중심의 지식정보 인프라 조성
4. 범사회적 행복독서문화 확산
5. 지역사회와 함께하는 행복교육 [아현분관]



# 1. 모두의 가능성을 여는 평생학습사회 구현

## 세 부 실 천 과 제

1-1 행복한 삶을 가꾸는 평생학습 참여 기회 확대

1-2 문해교육의 다양한 영역 확장으로 사회참여 능력 신장

1-3 지역주민의 건강증진과 학교체육 활성화 지원

1-4 생애주기별 맞춤형 시민참여교육 강화



**1-1**

**행복한 삶을 가꾸는 평생학습 참여기회 확대**

사업 개요

- 다양한 평생학습 지원으로 시민력 향상 및 평생학습센터로서 위상 제고
- 시민과 함께하는 평생학습으로 삶의 질 향상과 평생학습관의 공공성 확대
- 소외계층의 평생학습 기회확대와 참여유도로 시민공동체 조성

추진 목표

세부사업명	추진시기	물 량
평생학습교실 운영	'17.1~12월	58,619명
겨울·여름 방학특강	'17.1월, 8월	450명
평생학습교실 수강료 감면	'17.1~12월	1,250명
역량개발과정	'17.2~10월	500명
교육소외계층 프로그램 운영	'17.3~12월	1,890명
평생학습계좌제 운영	'17.1~12월	120명
마포평생학습관 운영위원회	'17.3월, 12월	2회
서울평생교육정보센터 운영위원회	'17.2월, 7월	2회
행정서비스헌장 운영	'17.3~11월	10회
평생학습교실 강사공모제	'17.11~12월	100강좌
유관기관 연계 평생학습 홍보 강화	'17.1~12월	15건

추진 계획

- 생애주기별 평생학습교실 운영
  - 인문교양, 시민참여, 문화예술, 직업능력교육 등 4개 영역  
232강좌, 58,378명 수강('16) → 248강좌, 60,469명(방학특강 포함)
  - 평생학습교실회원 만족도조사·분석, 평생학습교실 규정 개정 등 : 연 3회

- 교육소외계층 프로그램 지원
  - 학습자의 다양한 상황에 대처한 찾아가고 찾아오는 프로그램 개발·운영
  - 찾아가는 장애학생 평생학습교실
    - (한국우진학교) 요리조리 쿡쿡 : 20회, 200명
  - 방과후학교 저소득층어린이 진로교육
    - ‘나의 진로 꿈 지도 만들기’ 등 : 30회, 600명
  - IT 지식정보화 시대에 적응하기 위한 실버 컴퓨터교실 운영
    - 어르신 기초컴퓨터 3개월 과정 : 4회, 690명
  - 내국인과 외국인의 사회통합을 위한 다문화가정 인식개선 프로그램
    - 다문화가정 교육지원단 운영 : 10가정, 20회, 400명
- 평생학습계좌제 및 평생학습관 운영위원회 등 운영
  - 개인의 평생학습 이력관리로 학습자의 자기주도적 학습설계 지원
  - 학습관 운영계획 및 성과, 서울평생교육정보센터 등 제반 운영사항 심의
  - 행정서비스현장 홍보물 제작 및 만족도조사, 친절교육 등

□ 향후 추진 일정

- 평생학습교실 수강생 모집 및 운영 : '17.1~12월
- 각종 운영위원회 및 행정서비스현장 회의 개최 : '17.3~12월
- 교육소외계층 프로그램 운영 : '17.3~12월
- 2018년 평생학습교실 강사 공모제 및 운영계획 수립: '17.11~12월

□ 예산 집행 현황

(단위: 천원, '17.1.31. 현재)

사업명	예산액		집행액 / 집행내용			
	'17	'16	1분기	2분기	3분기	4분기
평생학습교실 운영	210,000	230,000	50,000	50,000	60,000	50,000
겨울·여름방학특강			강사료	강사료	강사료	강사료
평생학습교실 수강료 감면	72,000	68,600	18,000	18,000	18,000	18,000
			감면지원	감면지원	감면지원	감면지원
역량개발과정	재배정	9,000	-	-	-	-
교육소외계층 프로그램 운영	4,220	10,280	1,055	1,055	1,055	1,055
			강사료	강사료	강사료	강사료
마포평생학습관 운영위원회	1,280	1,280	640	-	-	640
			수당, 운영비			수당, 운영비
서울평생교육정보센터 운영위원회	800	800	400	-	400	-
			수당, 운영비		수당, 운영비	
행정서비스현장 운영	1,080	1,080	200	340	200	340
			강사료	운영비	강사료	운영비
평생학습교실 강사공모제	250	250	-	-	-	250
						수당
유관기관 연계 평생학습 홍보강화	3,000	2,000	750	750	750	750
			운영비	운영비	운영비	운영비
계	292,630	323,290	71,045	70,145	80,405	71,035

<p><b>평생교육 6대 영역</b></p>	<ol style="list-style-type: none"> <li>1. 기초문해교육 : 내국인한글문해, 다문화한글문해, 한글생활문해프로그램</li> <li>2. 학력보완교육 : 초등학력보완, 중등학력보완, 고등학력보완프로그램</li> <li>3. 직업능력교육 : 직업준비, 자격인증, 현직 직무역량프로그램</li> <li>4. 문화예술교육 : 레저생활스포츠, 생활문화예술, 문화예술향상프로그램</li> <li>5. 인문교양교육 : 건강심성, 기능적 소양, 인문학적교양프로그램</li> <li>6. 시민참여교육 : 시민책무성, 시민리더역량, 시민참여활동프로그램</li> </ol>
------------------------------	---

**1-2**

**문해교육의 다양한 영역 확장으로 사회참여 능력 신장**

사업 개요

- 초·중학 학력인정, 계속교육과정 「늘푸른학교」 운영으로 자존감 및 생활능력 향상
- 문해교육 학력인정 이후 지속적인 배움을 위한 계속교육과정 운영

추진 목표

세부사업명	추진시기	물 량
초등학력 인정과정	'17.3월~'18.2월	3개반 70명
중학학력 인정과정	'17.3월~'18.2월	3개반 53명
성인 문해교육 강사공모제	'17.1~2월	1회
배움의 지속을 위한 계속교육과정	'17.3월~'18.2월	4개반
성인 문해학습자 학습동아리 운영	'17.3월~'18.2월	4회
맞춤형행사 및 교육지원	부정기	4회

추진 계획

- 학습의 기회를 놓친 비문해자 성인을 위한 초등교육과정 기회 제공
  - 이수시간 : 초등 1단계 160시간, 2~3단계, 단계별 240시간
  - 수업내용 : 성인문해 나무시리즈(1~12권), 재량학습(컴퓨터, 미술 등)
- 초등학력 이수 학습자에게 중학학력인정 교육 기회로 학습 성취도 제고
  - 이수시간 : 중학 1~3단계, 단계별 450시간
  - 수업내용 : 국어, 영어, 수학, 과학, 재량학습(컴퓨터, 미술 등)
  - ※ 이수기준 : 2/3 출석, 포트폴리오(형성평가, 진단평가, 글짓기 등)
- 배움의 징검다리·디딤돌, 계속교육과정
  - 초등학력 이수 후 중학과정 진입이 어려운 징검다리 초등2과정
  - 중학학력 이수 후 학습활동을 지속할 수 있는 디딤돌 중학2과정

○ 맞춤형 행사 및 교육지원

- 영어연수, 문해살롱 등 다양한 학습경험을 통한 배움의 즐거움 증진
- 초·중학과정 각 단계별, 학습동아리별 재량학습, 현장체험활동
- 지역사회봉사, 현장학습, 문화의 달, 전시 및 발표회 등 참여

※ 학습결과물 전시회, 학습활동 발표회 개최(4회)

□ 추진 일정

- 초·중학학력인정 과정 및 계속교육 학습자 모집 : '17.2~3월
- 늘푸른학교 교육과정 운영 : '17.3월~'18.2월

□ 예산 집행 계획

(단위: 천원, '17.1.31.현재)

사업명	예산액		집행액 / 집행내용			
	'17	'16	1분기	2분기	3분기	4분기
초등학력 인정과정 운영	재배정	74,665	-	-	-	-
중학학력 인정과정 운영	재배정		-	-	-	-
맞춤형 행사 및 교육지원	재배정		-	-	-	-
배움의 지속을 위한 계속교육 과정	19,200	10,695	1,920 강사료	5,760 강사료	5,760 강사료	5,760 강사료
계	19,200	85,360	1,920	5,760	5,760	5,760

**1-3**

**건강증진과 심신단련을 통한 행복한 사회조성**

사업 개요

- 100세 시대 지역주민의 건강증진을 위한 생활스포츠 프로그램 지원
- 지역주민의 심신단련과 건강한 삶의 질 향상을 위한 체육시설 운영
- 마포평생학습관의 수영시설을 인근학교에 무료제공으로 교육활동 협력

추진 목표

세부사업명	추진시기	물 량
성인 정규반 수영교실	'17.1~12월	78,400명
자유 수영(어린이, 청소년, 성인)	'17.1~12월	4,400명
성인 정규반 헬스	'17.1~12월	15,170명
초등학교 기초 수영교육 선수반 훈련지원 수영교실 방학특강	'17.1~12월	21,000명

추진 계획

- 심신단련을 위한 수영·헬스교실 운영
  - 정규반 수영 운영 : 연 4회 모집(월·수·금반, 화·목반 각 5개반)
  - 수영강습은 초급, 중급, 상급과정으로 회원들의 기량, 수준별 지도
  - 자유 수영 운영 : 매주 토요일 8회(6:20 ~ 18:00)
  - 헬스교실 운영 : 연 4회 모집(1회, 250명 모집)
  - 회원의 기초체력, 근력, 연령 등을 고려한 맞춤형 트레이닝 강습
- 학교체육 활성화를 위한 초등학교 수영교실 운영
  - 초등학생 생존수영 및 수영실기교육 지원을 위해 수영시설 제공
  - 서교초등학교 전 학년 학과수업 및 선수반 훈련 지원
  - 초등학교 3·4학년 수영실기교육 지원(서교·서강·홍익초등학교)
  - 수영교실 방학특강(1월, 8월)

□ 향후 추진 일정

- 심신단련을 위한 수영·헬스교실 모집 및 운영 : '17.1~12월
- 학교체육 활성화를 위한 초등학교 수영교실 운영 : '17.1~12월
- 2018년 체육시설(수영장, 헬스장) 운영 계획 수립 : '17.12월

□ 예산 집행 계획

(단위: 천원, '17.1.31.현재)

사업명	예산액		집행액 / 집행내용			
	'17	'16	1분기	2분기	3분기	4분기
체육시설 운영	534,662	514,098	133,666 인건비, 운영비	133,666 인건비, 운영비	133,665 인건비, 운영비	133,665 인건비, 운영비
계	534,662	514,098	133,666	133,666	133,665	133,665

## 1-4 생애주기별 맞춤형 시민참여교육 강화

### □ 사업 개요

- 시민의 생애주기별 교육활동 참여를 위한 기반조성과 지원체제 구축
- 시민의 교육활동 참여기회와 지원 확대로 학습공동체 발굴 등 시민력 제고

### □ 추진 목표

세부사업명	추진시기	물 량
학부모교육원 운영	'17.4~12월	21회 1,290명
학부모대학 운영	'17.4~11월	20회 280명
(신규) 마포 학부모 행복 강연회	'17.3~10월	5회 500명
(신규) 평생교육 시민대학 운영	'17.1~12월	20회 600명
평생학습동아리 운영	'17.3~12월	10팀 145명
특성화프로그램 운영	'17.3~12월	35회 490명

### □ 추진 계획

- 맞춤형 학부모교육 추진
  - 인성·학습·진로지도 등 학부모교육원 사업 : 11회 810명
  - 접근성·편의성을 고려한 찾아가는 학부모교육 : 4회 320명
  - 초·중·고자녀 입학 전 학부모 대상 전환기 학부모교육 실시 : 4회 160명
- 역량 강화를 위한 학부모대학 및 마포 학부모 행복강연회 운영
  - 자녀의 미래역량을 키우는 학부모교육과정 운영
  - 출판사 협력 공동홍보 및 참여자 모집, 학부모 피드백 등 저자사인회 운영
- 평생교육 시민대학운영
  - 인문·경제·환경 등 교양강좌, 직업능력교육, 자격증취득 등 역량강화강좌
  - 정보문해교육·금융문해교육 등 생활능력 향상 강좌



- 평생학습동아리 추수활동 지원 및 특성화프로그램 운영
  - 지역사회 학습동아리를 위한 학습활동 공간과 발표의 장 제공
  - 전문가양성자격과정 등 지역사회특성화 평생교육활동을 유관기관과 연계·운영

□ 추진 일정

- 학부모교육원 사업 계획수립과 운영 및 학부모대학 운영 : '17.4~12월
- 마포 학부모 행복 강연회 계획수립 및 운영 : '17.3~10월
- 평생교육 시민대학 계획 수립 및 운영 : '17.1~12월
- 평생학습동아리 및 특성화프로그램 계획수립 및 운영 : '17.3~12월

□ 예산 집행 계획

(단위: 천원, '17.1.31.현재)

사업명	예산액		집행액 / 집행내용			
	'17	'16	1분기	2분기	3분기	4분기
학부모교육원 운영 [재배정]	6,414	5,155	-	2,138	3,138	1,138
				강사료, 운영비	강사료, 운영비	강사료, 평가회
학부모대학 운영	비예산	비예산	-	-	-	-
마포 학부모 행복 강연회	비예산	-	-	-	-	-
평생교육 시민대학 운영 [재배정]	20,000	-	-	15,000	3,000	2,000
				시설비, 강사료	강사료, 운영비	강사료, 운영비
평생학습동아리 운영 [재배정]	2,000	2,000	-	600	800	600
				수당, 운영비	수당, 운영비	수당, 운영비
특성화프로그램 운영 [재배정]	6,000	6,000	-	2,500	2,500	1,000
				강사료, 운영비	강사료, 운영비	강사료, 운영비
계	34,414	13,155	-	20,238	9,438	4,738

## 2. 다함께 성장하는 평생학습공동체 실현

### 세 부 실 천 과 제

2-1 현장중심 연수와 기관 협업을 통한 평생교육 활성화

2-2 지역사회 우수인적자원을 활용한 교육기부 실천

2-3 민·관·학 평생학습 종합예술활동의 장 확대

2-4 「열심·합심·안심」 세심행정으로 행복 학습관 구현

**2-1**

**현장중심 연수와 기관 협업으로 평생교육 활성화**

사업 개요

- 평생교육 종사자 전문성 신장을 위한 영역별 연수 강화
- 민·관·학 협력으로 평생학습공동체 활성화 지원

추진 목표

세부사업명	추진시기	물 량
(신규) 서울시교육청 평생학습관 관리자 연수	부정기	1회
영역별 현장 전문가 연수	부정기	4회
예비 평생교육사 현장실습 지도	'17.1~12월	20명
평생학습 협력기관 연계 구축	'17.1~12월	12기관
민·관·학·협력으로 학교 창의체험활동 지원	'17.1~12월	33교
학교평생교육 활동 사례집 발간·배부	'17.11~12월	600부
(신규) 학부모와 시민이 함께하는 【도담샘】 과정	'17.2~12월	4과정

추진 계획

- 서울시교육청 평생학습관 관리자 연수 : 1회
    - 평생학습관 운영 내실화를 위한 관장, 과장 전문성 향상 연수
  - 영역별 현장 전문가 연수 : 4회
    - 자치구·서울시교육청·평생학습관·교육지원청 관계자 연수
    - 서울시교육청 평생교육 발전방향을 위한 평생교육사 토론회
    - 학교평생교육 활성화를 위한 전문가 역량강화 연수
    - 성인 문해교육 교사·실무자 현장이해, 교수기법 등 정보교류 연수
- ※ 서울시평생교육진흥원 연계 협력을 통한 릴레이 연수 실시

- 예비 평생교육사 현장실습 지도 : 20명
  - 평생교육 전공자의 학교이론을 바탕으로 현장 실무 역량강화
  - 평생교육전공, 학점은행 등 예비 평생교육사의 사회진출 현장실습지도
- 평생학습 협력기관 연계 구축 : 12기관
  - 평생학습 협력기관 도화청소년문화의 집 등 평생학습 공유
  - 협력기관 특성화 프로그램 공모와 소외계층 프로그램 연계 지원
  - 서대문여성인력개발센터, 호서대학교 연계 일자리 창출 취업상담 운영
- 민·관·학 협력으로 학교 창의체험활동 지원 : 33교
  - 마포평생학습관 학습동아리 재능기부로 학교평생교육 지원  
학습동아리 6팀 23교('16) ➔ 25교('17)
  - 지역 우수학습동아리 발굴을 통한 학교평생교육 지원  
6교('16) ➔ 8교('17)
- 학교평생교육 사례집 발간·배부 : 600부
  - 서울시교육청 학교평생교육 우수사례 발굴·공유로 학교평생교육 활성화
  - 지역주민과 학부모가 함께하는 '평생교실' 및 우리마을 평생교육 전용교실 '마실' 교사와 학부모가 함께하는 평생학습동아리 '교학상장' 등 사례
- 학부모와 시민이 함께하는 【도담샘】양성과정 운영 : 4과정
  - 권역별 학교 협업을 통한 전문가 양성과정 운영(전통놀이, 독서지도 등)
  - 서부, 동작관악, 강동송파, 성북강북 등 4교 선정 교육기부
  - 80% 이상 이수자 학교평생교육 현장 교육봉사 연계

<p><b>[도담샘] 양성과정</b></p>	<p>'아이가 탈 없이 건강하게 잘 자란다'는 뜻의 '도담' + '선생님'이란 뜻으로 학교현장에 필요한 전문가양성 프로그램에 참여하고 돌봄이 필요한 학교와 지역사회에 교육기부하는 평생 학습 선순환 프로그램</p>
------------------------------	--

□ 추진 일정

- 평생학습관 관리자, 영역별 전문가 연수 : '17.3월, 4월, 5월, 11월
- 민·관·학 협력으로 학교 창의체험활동 지원 : '17.1~12월
- 학부모와 시민이 함께하는 【도담샘】양성과정 운영 : '17.2~12월

□ 예산 집행 계획

(단위: 천원, '17.1.31.현재)

사업명	예산액		집행액 / 집행내용			
	'17	'16	1분기	2분기	3분기	4분기
관리자, 전문가 연수 운영	5,790	3,790	2,000 연수운영	2,000 연수운영	-	1,790 연수운영
예비평생교육사 현장실습지도	비예산	비예산	-	-	-	-
평생학습 협력기관연계 [재배정]	2,480	2,480	-	1,040 강사료, 협의회	700 강사료, 운영비	740 강사료, 협의회
민·관·학 협력 창의체험활동	비예산	비예산	-	-	-	-
학교평생교육 사례집 발간	2,000	2,000	-	-	-	2,000 사례집 제작
학부모·시민과 함께하는 도담샘 양성과정	12,460	-	3,000 강사료	5,000 강사료, 재료비	3,000 강사료	1,460 활동실비
계	22,730	8,270	5,000	8,040	3,700	5,990

**2-2**

**지역사회 우수인적자원을 활용한 교육기부 실천**

사업 개요

- 학부모, 경력단절여성 등 우수 인적자원의 평생학습결과를 학교와 연계하는 선순환 시스템 구축
- 전문 퇴직 인적자원을 지역사회 평생교육사각지대 연계 통로

추진 목표

세부사업명	추진시기	물 량
서울평생교육봉사단 활동	'17.2~12월	80교
금빛평생교육봉사단 활동	'17.2~12월	40기관
서울·금빛평생교육봉사단 위촉 및 교육	'17.1~12월	220명

추진 계획

- 서울평생교육봉사단 활동
  - 서울평생교육봉사단 모집 및 선발(연 2회, 50명 내외)
    - 60세 미만 학부모, 경력단절여성, 학습동아리 회원 교육봉사단
  - 신규 봉사단 및 기존 활동자 봉사단원 선발·위촉(120명 내외)
  - 전통놀이, 독서지도, 한자, 영어, 하모니카 등
  - 서울시 권역별 초등돌봄교실 평생교육프로그램 개발·보급
  - 서울평생교육봉사단 운영 희망학교 수요처 조사(573교)
  - 서울시교육청 평생학습관 협업 학교평생교육 확대 운영
    - 고덕·영등포평생학습관 협력 서울평생교육봉사단 운영
    - 서울평생교육봉사단 모집 및 공동 홍보, 초등돌봄교실 지원

- 금빛평생교육봉사단 활동
  - 퇴직 전문 인적자원으로 구성된 교육봉사단 운영(100명 내외)
  - 평생학습관, 도서관, 복지관 등 봉사단 배치 및 활동지원(40기관)
  - 문해교육, 정보화, 외국어교육, 레크리에이션, 전통문화 등 교육기부
  - 심화학습형 학습, 학습동아리 활동 영역별 연수 활동 지원
- 서울·금빛평생교육봉사단 위촉 및 교육
  - 서울·금빛평생교육봉사단 신규 선발자 위촉(3회)
  - 서울·금빛평생교육봉사단 활동 사전교육(3회)
    - 신규봉사자 봉사활동 마인드 제고를 위한 자세, 현장 이해 연수
  - 봉사단 발대식·종무식(평가회)를 통한 사업 운영 안내(2회)

추진 일정

- 서울평생교육봉사단 활동 : '17.2~12월
- 금빛평생교육봉사단 활동 : '17.2~12월
- 서울·금빛평생교육봉사단 활동사전교육, 발대식 : '17.2월, 7월, 12월

예산 집행 계획

(단위: 천원, '17.1.31.현재)

사업명	예산액		집행액 / 집행내용			
	'17	'16	1분기	2분기	3분기	4분기
서울평생교육 봉사단 활동	57,400	64,930	9,000	20,000	20,000	8,400
			활동실비	활동실비	활동실비	활동실비
금빛평생교육 봉사단 활동	24,000		4,000	7,000	7,000	6,000
			활동실비	활동실비	활동실비	활동실비
서울·금빛 봉사단 위촉 및 교육	5,050		1,500	1,050	1,000	1,500
			발대식 등	활동지원	활동지원	종무식 등
계	86,450	64,930	14,500	28,050	28,000	15,900

**2-3**

**민·관·학 평생학습 종합예술활동의 장 확대**

사업 개요

- 시민 중심 문·예·체 종합예술활동을 통해 문화예술 내실화 지원
- 다양한 문화예술 발표 기회 제공으로 학습자의 지성·감성·인성 함양

추진 목표

세부사업명	추진시기	물 량
서울평생학습축제 운영	'17.6~12월	50팀
		4,000명
서울시교육청 평생학습관 협업 종합전시회	'17.5월	12,000명
평생학습교실 어울림 종합전시회·발표회	'17.11~12월	125,00명
마포 갤러리 운영	'17.1~12월	33회

추진 계획

- 서울평생학습축제 운영
  - 서울시민, 학생의 평생학습결과 발표 및 전시로 평생학습 성취
  - 서울평생학습축제 학습동아리 발표마당(서울시교육청 공동운영)
  - 서울시교육청 학교·지역 평생학습결과 우수사례 발표(11개 교육지원청)
- 서울시교육청 평생학습관 협업 종합전시회 및 발표회
  - 서울시교육청 평생학습관 회원작품을 공동수집과 순회전시로 문화 예술진흥
- 평생학습교실 어울림 종합전시회 및 발표회
  - 회원의 학습 성과를 전시·발표하게 하여 평생학습홍보 및 학습의욕 고취
  - 종합전시회 : 사군자, 민화, 도예, 사진 등 20개 평생학습교실 회원 작품전시
  - 종합발표회 : 가곡, 고전무용, 대금, 기타 등 20개 평생학습교실 회원 발표회



- 지역주민을 위한 상설 마포 갤러리 제공
  - 문화예술인에게 예술작품 전시 및 체험공간으로 제공으로 전시실 대여

추진 일정

- 서울평생학습축제 운영 : '17.6~12월
- 서울시교육청 평생학습관 협업 종합전시 : '17.5월
- 평생학습교실 종합전시·발표회 : '17.11~12월
- 마포 갤러리 운영 : '17.1~12월

예산 집행 계획

(단위: 천원, '17.1.31.현재)

사업명	예산액		집행액 / 집행내용			
	'17	'16	1분기	2분기	3분기	4분기
서울평생학습축제 운영	8,000	38,335	-	-	2,000 축제운영	6,000 축제운영
서울시교육청 평생학습관 협업 종합전시	비예산	비예산	-	-	-	-
평생학습교실 어울림 종합전시·발표회	1,500	1,500	-	-	-	1,500 운영비
마포 갤러리 운영	비예산	비예산	-	-	-	-
계	9,500	39,835	-	-	2,000	7,500

2-4

「열심·합심·안심」 세심행정으로 행복 학습관 구현

□ 사업 개요

- 민원인을 배려하는 세심행정을 통한 대민서비스 질적 향상
- 행복학습관 구현으로 직원 및 이용자의 만족도 향상

□ 추진 목표

세부사업명	추진시기	물 량
이용자 감성을 고려한 ‘熱心(열심)’ 행정	’17.1~12월	이용자만족도 80%
지역사회와 협력하는 ‘습心(합심)’ 행정	’17.3~12월	봉사활동 연 10회
안전·쾌적한 환경을 제공하는 ‘安心(안심)’ 행정	’17.1~12월	이용자만족도 80%

□ 추진 계획

- 2016년도 주요 민원에 대한 피드백으로 이용자 감동 실현 [熱心 행정]
  - 주차무인정산시스템 도입·제도 정비로 주차사고 발생 등 민원해결 및 교통회계 세입 증대
  - 열람실 대기자 순번 문자 안내로 대기자가 학습관 내에서 대기해야 하는 민원 해결
  - 동영상 강의 이용 가능한 노트북 전용실 설치로 노트북 소음 등으로 인한 민원 해결
  - 열람실 내 CCTV 설치로 도난 및 분실 등으로 인한 CCTV 설치 요청 민원 해결
- 학습관 직원 상시 봉사활동 [습心 행정]
  - 학습관 직원의 봉사활동을 연간 계획에 의해 상시 추진
    - ※ 학습관 북카페 위탁 운영 기관인 한국시립지적장애인복지관으로의 봉사활동으로 상호간의 이해 증진 및 나눔과 배려의 행정 구현

- 노후 시설 개선으로 이용자 만족도 제고 [安心 행정]
  - 학습관 입구 1강의실 및 전시실 리모델링을 통한 환경개선
  - 이용자 눈높이를 고려한 맞춤형 학습관 현황판 및 게시판 정비
- 시설 환경 개선으로 위생적이고 쾌적한 환경 제공 [安心 행정]
  - 천정형 냉·난방기 20대 교체로 이용자에게 쾌적한 환경 제공
  - 화장실 비데 렌탈 서비스 가입 및 전문소독업체 방역 실시  
연 5회('16) → 연 12회('17)

□ 추진 일정

- 주차무인정산시스템 도입 및 제도정비 : '17.1~2월
- 노트북전용석 설치 및 열람실 CCTV 설치 : '17.3~4월
- 학습관 직원의 봉사활동 : '17.3~12월
- 아현분관 천정형 냉·난방기 교체 : '17.5~6월

□ 예산 집행 계획

(단위: 천원, '17.1.31.현재)

사업명	예산액		집행액 / 집행내용			
	'17	'16	1분기	2분기	3분기	4분기
熱心(열심) 행정	13,052	5,000	2,193 CCTV설치	6,833 노트북 전용실설치	2,013 주차,좌석 유지보수	2,013 주차,좌석 유지보수
安心(안심) 행정	439,210	514,515	140,000 학습관 현황판 및 게시판 정비	139,210 1강의실 및 전시실 리모델링	80,000 용역 등 시설유지보수	80,000 용역 등 시설유지보수
계	452,262	519,515	142,193	146,043	82,013	82,013

### 3. 시민 중심의 지식정보 인프라 조성

#### 세 부 실 천 과 제

3-1 고품질 지식정보자원 인프라 축적

3-2 마을공동체로서의 시민밀착형 정보 제공

3-3 스마트 도서관 서비스 및 소통·공감 채널 구축

**3-1**

**고품질 지식정보자원 인프라 축적**

사업 개요

- 정보·문화·교육센터로서 평생학습관의 기능에 맞는 지식정보자원 축적으로 시민의 지적·정서적 욕구 충족
- 지역 및 이용자 분석을 통한 지역밀착형 장서확충
- 이용자 희망·실물도서 등 신속한 자료 확보 및 특화도서, 비도서, 연속간행물 등 다양한 자료 수집

추진 목표

세부사업명	추진시기	물 량
체계적 장서개발 계획 수립	'17.2월, 12월	3회
신속·다양한 자료 확충	'17.1~12월	12,341권
지식정보 취약계층 자료 수집·제공	'17.1~12월	1,070권

추진 계획

- 체계적 장서개발 계획 수립
  - 마포구 지역 및 이용자 설문조사 분석 : 연 2회
  - 체계적 자료수집을 위한 장서개발계획 수립 : 연 1회
  - ※ 지역 및 이용자 분석을 반영한 지역밀착형 장서개발계획 수립
  - ※ 장서개발계획 수립 시 중점 수집 자료
    - 신간 및 금주발행도서, 진로도서, 추천도서, 베스트셀러, 특화미술자료 등
    - 점자·녹음·전자도서, 큰글자도서, 다문화자료 등 지식정보취약계층 자료

○ 신속·다양한 자료 확충

- 자료선정위원회 운영 : 11회('16) → 12회('17)
- 자료 확충 : 13,411권 (유형별 12,341권, 지식정보취약계층 1,070권)
  - 일반도서, 미술특화도서, 비도서, 연속간행물 등 다양한 자료 확충

구분	도서(권)	특화도서(권)	비도서(점)	연속간행물(종)	계
구입	10,251	190	300	273	11,014
기증	800	60	160	307	1,327
계	11,051	250	460	580	12,341

- 이용자 희망도서 수집·제공 : 46회
  - 이용자 희망도서를 신속히 구입하여 3일간 우선 대출 : 주 1회
  - 평생학습 수강생들을 위한 희망자료 수집·제공 : 연 1회
- 실물도서(출판사에서 도서를 받아 실물확인) 수집·제공 : 46회
  - 금주 발행 신간도서를 실물 확인·선정·구입하여 자료실 비치 : 주 1회
  - 신간도서 구입주기를 3~4주 단축하여 자료이용 만족도 상승

○ 지식정보 취약계층 자료수집·제공

자료유형	대상	수집	수집방법
다문화도서	다문화인	600	상·하반기 2회 구입
점자도서	시각장애인	90	상·하반기 2회 구입
큰글자도서	저시력자	90	상·하반기 2회 구입
녹음·전자도서 (Daisy 음성도서)	저시력자	290	자원봉사 활용 자체제작 국립장애인도서관 DREAM 제공
계		1,070	

- 다문화인, 시각장애인, 저시력자, 노년층을 위한 자료수집·제공

Daisy도서 (디지털 음성도서)	DAISY (Digital Accessible Information System) 시각장애인, 저시력자, 노인 등 독서장애인에게 유용한 자료로 활용되는 멀티미디어 기반의 음성 지원 도서로 이미지, 동영상, text, 점자파일 등을 포함할 수 있다.
--------------------------	--

□ 추진 일정

- 이용자분석 및 장서구성 계획 : '17.1~2월
- 자료선정위원회 구성 및 개최 : '17.1~11월
- 유형별 자료 및 희망도서 수집 : '17.1~12월
- 실물수서 계획 수립 및 시행 : '17.1~12월

□ 예산 집행 계획

(단위: 천원, '17.1.31.현재)

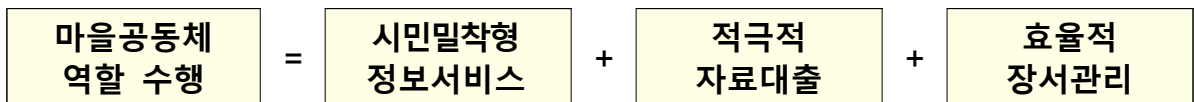
사업명	예산액		집행액 / 집행내용			
	'17	'16	1분기	2분기	3분기	4분기
체계적 장서개발계획 수립	비예산	비예산	-	-	-	-
정기구입자료 수집 (특화, 비도서 포함) [재배정]	85,958	99,669	17,191	25,788	25,788	17,191
			정기 1~2차	정기 3~5차	정기 6~8차	정기 9~10차
희망도서 수집 [재배정]	38,159	37,212	6,636	10,784	10,784	9,955
			희망 1~10차	희망 11~23차	희망 24~36차	희망 37~46차
실물도서 수집 [재배정]	32,257	27,636	5,610	9,116	9,116	8,415
			실물 1~10차	실물 11~23차	실물 24~36차	실물 37~46차
연속간행물 수집	28,296	27,168	12,201	5,365	5,365	5,365
			신문, 잡지	신문, 잡지	신문, 잡지	신문, 잡지
지식정보 취약 계층 자료 수집 [재배정 포함]	14,626	19,343	4,770	2,043	4,770	3,043
			다문화도서	큰글자도서	다문화도서	점자녹음도서
계	199,296	211,028	46,408	53,096	55,823	43,969

### 3-2

## 마을공동체로서의 시민밀착형 정보 제공

#### □ 사업 개요

- 시민밀착형 독서정보서비스로 이용자만족도 제고 및 자료이용 활성화
- 효율적 장서관리, 단체·택배대출 활성화 및 기관 연계 협력 서비스 강화



#### □ 추진 목표

세부사업명	추진시기	물 량
독서정보·주제별 정보서비스	'17.1~12월	112회
기관 연계 협력 정보서비스	'17.1~12월	150건
개인·단체 자료대출 활성화	'17.1~12월	440,000권

#### □ 추진 계획

- 독서정보·주제별 정보서비스 : 112회

##### - 독서정보 제공

- 미술 특화자료 정보 : 각종 유명 미술 전시회 안내
- 계층별 추천도서목록 : 유아, 어린이, 청소년, 성인 등 최근 이슈도서 안내
- 이달의 책 좋은 생각 좋은 글 : 홈페이지, SNS(페이스북, 트위터) 게시
- 미술 특화자료 정보 : 미술 관련 도서 목록 제공

##### - 주제별 정보서비스 제공 : 관내 게시판, 홈페이지 게시

- 시민밀착형 주제정보 : 영화·여행 정보, 우리가 뽑은 영화 TOP 10 등
- 청소년 주제정보 : 진로·직업, 토론·논술, 교과연계자료 등
- 어린이 주제정보 : 어린이문학상, 그림책 원화전 등
- 취약계층 주제정보 : 장애인 탐구생활, 백세인생 건강정보 등
- 이 달의 핫 클릭 도서 : 이달의 독서정보 및 도서 비치, 월 1회



○ 기관 연계협력 정보서비스 : 150건

- 국가표준상호대차(책바다) : 전국 도서관 협약 자료공동활용 및 대출서비스
  - 전국 도서관 협약을 통한 자료 공동 활용 및 대출·반납 서비스

<b>책바다 서비스</b>	이용자가 원하는 자료가 거주 지역 내 공공도서관에 없을 경우, 다른 지역 도서관에 신청하여 소장 자료를 이용할 수 있도록 해주는 전국 도서관 자료의 공동 활용 택배대출 서비스
----------------	---

- 협력형온라인지식정보 (CDRS) : 전문 사서의 참고질의·응답서비스
  - 참고 정보 콘텐츠 공동 구축 및 실시간 참고 질의·응답 서비스

<b>CDRS (사서에게 물어보세요)</b>	CDRS (Collaborative Digital Reference Service) 이용자가 궁금한 지식정보 및 학술정보에 대해 질의할 경우 사서가 자관 자료와 온라인 정보를 활용하여 신뢰성 있는 답변을 제공하는 서비스
--------------------------	--

- 국립장애인도서관 (DREAM) 및 서울시교육청 전자도서관에 시각장애인 전자자료 제공

<b>DREAM (국가대체 자료공유 시스템)</b>	DREAM (Direct Rapid Easy Accessible Material Service) 전국 공공 도서관, 사립장애인도서관들이 보유한 대체자료목록 및 원본을 수집하여 장애인 이용자가 한번에 통합 검색, 다운로드, 열람할 수 있는 지식정보서비스
------------------------------	--

○ 개인·단체 자료대출 활성화 : 440,000권

- 자료이용 활성화를 위한 추가대출 이벤트 : 연 6회
- 마포구 관내 시각장애인 점자·녹음도서 방문대출 : 주 1회
- 유치원, 학교, 타도서관 단체대출(진로·미술특화도서 등) : 40개처
- 택배대출 활성화 : 책나래(무료, 장애인), 책바다(유료, 일반인)
- KOLASⅢ 데이터 업로드, 자료배가관리, 장서점검, 서고관리, RFID 시스템 자동·대출반납으로 효율적인 장서관리

<b>RFID (무선주파수 인식시스템)</b>	RFID (Radio Frequency Identification) 무선주파수 인식시스템으로 RFID 칩에 정보를 저장하여 개체를 인식할 수 있는 최첨단 자동무선인식기술로 바코드방식보다 많은 정보의 신속한 처리. 물류, 재고관리, 도난방지 등 적용
---------------------------	--

□ 추진 일정

- 자료실 정보서비스 제공 계획 : '17.1월
- 책바다 및 CDRS 서비스 운영 : '17.1~12월
- 개인대출, 단체대출, 택배대출 : '17.1~12월
- 자료실 장서점검 계획·시행 : '17.9~10월

□ 예산 집행 계획

(단위: 천원, '17.1.31.현재)

사업명	예산액		집행액 / 집행내용			
	'17	'16	1분기	2분기	3분기	4분기
독서정보· 주제별 정보 서비스	비예산	비예산	-	-	-	-
기관 연계 협력 정보서비스	비예산	비예산	-	-	-	-
장애인 무료택배 서비스	900	1,104	225 택배비	225 택배비	225 택배비	225 택배비
RFID시스템 운영관리	15,560	15,505	775 RFID Tag 구입·유지보수	4,775 RFID Tag 구입·유지보수	4,775 RFID Tag 구입·유지보수	5,235 RFID Tag 구입·유지보수
계	16,460	16,609	1,000	5,000	5,000	5,460

### 3-3 스마트 도서관 서비스 및 소통·공감 채널 구축

#### □ 사업 개요

- 시·공간 제약 없이 최적화된 정보환경 조성으로 안정적인 디지털서비스 구현
- 다양한 방법과 매체를 활용한 홍보로 지역주민들과의 소통·공감 증진

☞ 2015 국민독서실태조사 → 독서프로그램 **비참여자(6,314명)의 30.3%**가 독서프로그램에 대한 **'정보·안내 부족'**으로 참여하지 못했다고 응답함

☞ 2015 도서관·평생학습관 이용자 만족도조사 → **홍보 및 홈페이지 만족도 점수 7.99점 (10점 만점)**으로, 전체 분야 중 만족도 하위 항목으로 나타남

(홍보) 시민들이 지식 정보에 대한 욕구를 충족할 수 있도록 적시에 정확한 정보를 제공해 주고 안내함으로써, 능동적인 정보 센터로서의 역할을 수행할 필요가 있음

#### □ 추진 목표

세부사업명	추진시기	물 량
홈페이지 및 SNS 정보서비스	'17.1~12월	630건
스마트도서관 및 디지털정보 환경조성	'17.1~12월	200,000건
언론 및 온·오프라인 매체 홍보	'17.1~12월	230회
청소년 서포터즈단 및 이용자 참여 홍보	'17.3~12월	10회
지역사회 및 유관기관 연계 홍보	'17.1~12월	50기관

#### □ 추진 계획

- 홈페이지 및 SNS 정보서비스 : 630건
  - 홈페이지 지식정보서비스 : 평생학습강좌, 문화행사, 취업정보 등
  - 온라인 참고봉사 및 참고정보원 제공 : 자료이용 문의, 독서상담 등
  - SNS(페이스북, 트위터)를 활용한 양방향 소통·공감 서비스 실시

**SNS 서비스** 특정한 관심이나 활동을 공유하는 사람들 사이의 관계망을 구축해 주는 온라인서비스로, 실시간 정보를 게시·공유하고 쌍방향 의사소통이 가능하다.

- 스마트 도서관 및 디지털정보 환경조성 : 200,000건
  - 국가·국회전자도서관 원문 DB 및 서울시교육청 전자도서관 SEE 서비스
  - 디지털좌석 예약 및 유·무선인터넷 이용 서비스
  - 전산기기 유지보수, S/W 업그레이드 등 정보서비스 환경 최적화
  - 이용자 설문분석을 통한 제1열람실을 노트북실로 리모델링·운영
  - 개인정보보호 교육 및 사이버보안진단의 날 운영 : 13회

<b>SEE 서비스</b>	SEE ( <b>S</b> eoul <b>E</b> ducation office <b>E</b> -library) 스마트폰을 통해 전자책과 온라인 콘텐츠를 볼 수 있는 서울시교육청 전자도서관 모바일서비스로, 도서관·평생학습관 대출회원이면 누구나 이용가능하다.
--------------------	--

- 언론 및 온·오프라인 매체 홍보 : 230회
  - 신문·잡지·방송 매체 및 마포 FM 라디오를 활용한 홍보
  - 독서 문화 소식지, 행사달력, 리플릿 제작 및 홈페이지를 통한 홍보
- 청소년 서포터즈단 및 이용자 참여 홍보 : 10회
  - 서울시 고등학생 대상 서포터즈 구성 및 학습관 홍보콘텐츠 발굴
  - 현장 실습지도 및 자원봉사자교육 등 이용자 참여형 홍보
  - 학생·어르신 대상 자료실 이용법과 정보활용교육 등 견학 프로그램



- 지역사회 및 유관기관 연계 홍보 : 50기관
  - 서울시 및 마포구 지역도서관 네트워크 협의회 운영
  - 학교, 출판문화기관, 지역아동센터, 다문화기관 간 협력체계 구축 및 독서문화·소외계층사업 홍보

□ 추진 일정

- 홈페이지 및 SNS 정보서비스 계획·운영 : '17.1~12월
- 스마트도서관 및 디지털정보 환경 조성 : '17.1~12월
- 마포평생학습관 홍보 계획 수립·시행 : '17.1~12월
- 제2기 청소년 서포터즈단 모집·운영 : '17.3~12월
- 서울시·마포구도서관 네트워크 협의회 : '17.2~12월

□ 예산 집행 계획

(단위: 천원, '17.1.31.현재)

사업명	예산액		집행액 / 집행내용			
	'17	'16	1분기	2분기	3분기	4분기
홈페이지 및 SNS 정보서비스	비예산	비예산	-	-	-	-
스마트도서관 및 디지털정보 환경조성	11,700	23,798	2,700 전산용품 구입·수리	2,700 전산용품 구입·수리	2,700 전산용품 구입·수리	3,600 전산용품 구입·수리
언론 및 온·오프라인 매체 홍보	4,800	792	1,200 홍보물인쇄	1,200 홍보물인쇄	1,200 홍보물인쇄	1,200 홍보물인쇄
청소년 서포터즈단 및 이용자 참여 홍보	비예산	비예산	-	-	-	-
지역사회 및 유관기관 연계 홍보 [재배정]	300	300	-	150 네트워크 협의회	-	150 네트워크 협의회
계	16,800	24,890	3,900	4,050	3,900	4,950

## 4. 범사회적 행복독서문화 확산

### 세부실천과제

4-1 민·관·학 지역사회 동행 독서문화 캠페인 전개

4-2 지성·감성·인성 함양 생애주기 독서프로그램 확대

**4-1**

**민·관·학 지역사회 동행 독서문화 캠페인 전개**

사업 개요

- 시민의 인문 소양 함양을 위한 계층별 인문학 강좌로 독서문화 기반 조성
- 민·관·학(출판사, 구립도서관, 초·중·고등학교) 연계 독서문화 프로그램 운영

추진 목표

세부사업명	추진시기	물 량
주제별 인문학 강좌	'17.2~12월	25회
지역 연계 독서문화프로그램	'17.1~12월	45회
시청각 예술문화프로그램	'17.1~12월	24회
(신규) Book! Book! 마포 Book Train	'17.3~12월	10회
북 스타트 DAY	'17.4~12월	8회
행복독서문화 캠페인	'17.4~12월	60회

추진 계획

- 인문학적 소양 증진을 위한 주제별 인문학 강좌 : 25회
  - 생애주기별 고전인문아카데미 「고인돌: 고전 인문학이 돌아왔다」
    - 중·고생 주제별 고전인문학강좌로 시각 확장 및 창의적·통합적 사고 함양
  - 지역사회의 인문학적 독서문화 확산 「인문독서아카데미」
    - 문학·철학·사회학 등 다양한 주제와 학문 간 통섭형 강의로 인문정신 고양
  - 길 위에서 만나는 작가 친화적 프로그램 「길 위의 인문학」
    - 책, 사람, 현장이 만나는 인문학강연·탐방으로 시민의 인문학적 소양 함양
  - 개관시간 연장 프로그램 「야간 미술인문학 프로그램」
    - 명화이해, 서양 미술사의 이론적 접근과 미학을 통해 인간 심성 이해

- 지역 연계 독서문화 프로그램 : 45회
  - 마포구 공공·작은도서관 연계 「한 도서관 한 책 읽기」
    - 마포구청, 구립도서관, 작은도서관, 지역문화기관 연계 컨소시엄 구축 운영
  - 마포구 출판사 연계 「마포 愛書 저자와의 만남」
    - 고전, 사회 예술, 역사 등 인문 주제별 재능기부 저자강연회
  - 문예 창작 지원 프로젝트 「마포 문예 살롱」
    - 출판기관 및 예술문화단체가 집중된 지역특성을 반영한 독서문화사업 추진
- 시청각 예술문화프로그램 : 24회
  - 문화가 있는 날(매월 마지막 수요일) 「영화로 보는 인문학」
    - 인문학과 연관된 영화 제공으로 문화적 만족도 제고
  - 특화자료(매월 셋째 월요일) 「영상으로 보는 미술」
    - 미술전시 소개, 작가 작품세계 등 미술감상으로 미술 특화자료 활용도 증진
- Book! Book! 마포 Book Train : 10회
  - 경의선 책거리 공원에 마포평생학습관 책 축제 부스 조성
  - 작가와의 북 토크, 마포문예살롱 도서전, 북아트 등 전시·체험 프로그램 운영
  - 출판·문화기관 연계 프로그램 운영 「책길 산책 저자강연」
  - 마포구 관내 독서동아리 연계 진행 「왁자지껄 독서수다」
- 북 스타트 DAY : 8회
  - 영·유아 대상 책꾸러미 배부 및 책놀이 프로그램, 부모교육 등
    - 영·유아들이 책과의 만남을 통해 책과 친해질 수 있는 독서환경조성
    - 연령별 책 꾸러미 배부, 책 놀이 프로그램, 북스타트 부모교육 등
- 행복독서문화 캠페인 : 60회





- 행복독서문화 캠페인 세부사업

세부사업명	시기	장 소	내 용
도서관주간	'17.12~18	마포평생학습관	모범이용자 표창, 원화전, 작가강연
세계 책의 날	'17.4.23	마포평생학습관	장미꽃 증정, 작가거장전 추천목록 제공
청소년·가정의 달	'17.5월	마포평생학습관	진로탐색프로그램, 가족영화, 가족문화체험
서울 북페스티벌	'17.5월	서울광장	주제도서 전시 및 관련 활동
독서의 달	'17.9월	마포평생학습관	독서토론회, 잡지나눔, 저자만남, 북토크
온가족 책잔치	'17.9월	정독도서관 (마포주관, 4개 학습관 컨소시엄)	미니북 액자, 원화전시, 말풍선 달기, 홍보리플릿 배포 등
마포동네 책축제	'17.10월	마포구청 (마포구 관내 도서관 컨소시엄)	도서전시, 책장터, 체험행사, 이벤트 등 홍보체험부스 운영

추진 일정

- 인문학 사업 및 독서문화프로그램 공모·시행 : '17.2~12월
- 독서문화 및 시청각 예술문화 프로그램 운영 : '17.1~12월
- Book! Book! 마포 Book Train 기획·운영 : '17.3~12월
- 북 스타트 DAY 기획·운영 : '17.4~12월
- 행복독서문화 캠페인 추진 : '17.4~12월

예산 집행 계획

(단위: 천원, '17.1.31.현재)

사업명	예산액		집행액 / 집행내용			
	'17	'16	1분기	2분기	3분기	4분기
주제별 인문학 강좌 [재배정 포함]	4,340	3,500	-	940 운영비, 강사료	1,700 운영비, 강사료	1,700 운영비, 강사료
지역연계독서문화 프로그램 [재배정 포함]	8,000	14,312	-	2,000 운영비, 강사료	3,000 운영비, 강사료	3,000 운영비, 강사료
시청각예술문화 프로그램	비예산	비예산	-	-	-	-
Book! Book! 마포 Book Train	3,000	-	200 운영비, 강사료	1,600 운영비, 강사료	1,000 운영비, 강사료	200 운영비, 강사료
북스타트 DAY [재배정]	2,700	2,580	-	700 운영비, 강사료	1,000 운영비, 강사료	1,000 운영비, 강사료
행복독서문화 캠페인 [재배정 포함]	3,100	3,100	-	600 운영비, 강사료	2,100 운영비, 강사료	400 운영비, 강사료
계	21,140	23,492	200	5,840	8,800	6,300

**4-2**

**지성·감성·인성 함양 생애주기 독서프로그램 확대**

사업 개요

- 학교 연계 진로독서 멘토링과 독서프로그램 운영으로 청소년 독서력 증진
- 어린이·청소년·성인·실버 생애주기 독서동아리 활성화로 이용자 유대 강화
- 중학교 독서·토론프로그램 등 학교로 찾아가는 독서프로그램 확대

추진 목표

세부사업명	추진시기	물 량
도서관에서 즐기고 배우는 독서여행	'17.1~12월	75회
학교 연계 독서프로그램	'17.2~11월	28회
진로독서 멘토링 및 도서대출	'17.3~11월	20교
독서동아리 및 학습동아리 활성화	'17.1~12월	26개

추진 계획

- 도서관에서 즐기고 배우는 독서여행 : 75회
  - 초등 3학년 대상 독서 증진 프로그램 「여름·겨울방학 독서교실」
    - 도서관 이용법, 독서감상문 쓰기, 독서토론, 북아트, 도서관 탐방 등
  - 가족·친구와 함께하는 도서관 체험교실 「도서관 DAY」
    - 도서관이용법, 그림책 읽어주기, 전자책 맛보기, 종이접기 등
  - 유아 대상 책놀이 프로그램 「함께가요 동화나라」
    - 책놀이 자원활동가가 지도하는 그림책 읽어주기, 구연동화, 독후활동 놀이
  - 유아·초등저학년 대상 스토리텔링 「언니가 읽어주는 영어동화」
    - 중·고등학교 자원봉사자가 지도하는 영어 그림책 읽어주기, 영어 독후활동
  - 계층별 독서치유 프로그램 「사서와 함께하는 독서여행」
  - 어린이·청소년 대상 독서토론 프로그램 「여럿이 함께」

- 학교 연계 독서프로그램 : 28회
  - 북멘토와 함께 초등학교로 찾아가는 독서지도 : 20회
  - 사서와 함께 중학교로 찾아가는 독서·토론 : 8회
- 진로 독서멘토링 및 도서 대출 : 20개교
  - 청소년 진로멘토링 책꾸러미 도서목록 제공 : 연 4회
    - 진로도서 목록 홈페이지 게시 및 관내 학교에 목록 배포
  - 학교와 연계하여 찾아가는 진로도서 대출 서비스
  - 중학생 대상 사서직업체험(청진기 : **청소년 진로직업체험의 기적**)
- 생애주기별 독서동아리 및 토론실 학습동아리 활성화 : 26개
  - 어린이 (4개), 청소년 (1개), 성인 (6개) 독서동아리 운영 : 11개
  - 지역주민 토론실 제공 및 학습동아리(재능기부 연계) 지원 : 15개

추진 일정

- 도서관에서 즐기고 배우는 독서여행 운영 : '17.1~12월
- 학교 연계 독서프로그램 운영 : '17.2~11월
- 진로독서 멘토링 및 도서대출 : '17.3~11월
- 독서동아리 및 학습동아리 운영 : '17.1~12월

예산 집행 계획

(단위: 천원, '17.1.31.현재)

사업명	예산액		집행액 / 집행내용			
	'17	'16	1분기	2분기	3분기	4분기
도서관에서 즐기고 배우는 독서여행 [재배정 포함]	3,040	3,070	820 운영비강사료	700 운영비강사료	820 운영비강사료	700 운영비강사료
학교연계 독서프로그램	800	비예산	-	400 운영비	400 운영비	-
진로독서 멘토링 및 도서대출	비예산	비예산	-	-	-	-
독서동아리 및 학습동아리 활성화 [재배정 포함]	5,580	3,060	1,980 운영비	1,200 운영비	1,200 운영비	1,200 운영비
계	9,420	6,130	2,800	2,300	2,420	1,900

## 5. 지역사회와 함께하는 행복교육 [아현분관]

### 세 부 실 천 과 제

5-1 시민의 독서문화 활성화

5-2 이용자 중심의 맞춤형 지식·정보 제공

5-3 행복한 시민의 삶을 위한 평생학습 실현

**5-1**

**시민의 독서문화 활성화**

사업 개요

- 다양한 독서문화프로그램 참여기회 제공으로 독서문화 활성화에 기여

추진 목표

세부사업명	추진시기	물 량
독서문화 활성화	'17.1~12월	1,820명
독서문화 캠페인	'17.1~12월	2,000명
독서동아리 운영	'17.1~12월	100명

추진 계획

- 소통의 행복! 독서문화 활성화 : 1,820명
  - 도서관 이용지도, 독서지도 및 독서토론 : 32회
  - 한 도서관 한 책 읽기, 도서관과 함께 책 읽기 운영
- 지역사회와의 어울림! 독서문화 캠페인 : 26회, 2,000명
- 꿈을 키우고 공유하는 계층별 독서동아리 운영 : 5개 동아리, 100명

추진 일정

- 프로그램 운영계획 수립 및 운영 : '17.1~11월
- 프로그램 운영 결과 보고 : '17.4~12월

예산 집행 현황

(단위: 천원, '17.1.31.현재)

사업명	예산액		집행액 / 집행내용			
	'17	'16	1분기	2분기	3분기	4분기
독서문화 활성화	비예산	비예산	-	-	-	-
독서문화 캠페인 [재배정]	3,700	6,230	925 운영비	925 강사비	925 운영비	925 강사비
독서동아리 운영 [재배정]	2,700	1,000	675 운영비	675 강사비	675 운영비	675 강사비
계	6,400	7,230	1,600	1,600	1,600	1,600

**5-2**

**이용자 중심의 맞춤형 지식·정보 제공**

사업 개요

- 지식정보 제공을 통한 지역사회의 정보욕구 충족과 독서 문화 향상에 기여

추진 목표

세부사업명	추진시기	물 량
자료수집	'17.1~12월	8,700권
자료제공(대출)	'17.1~12월	610,000권
회원관리	'17.1~12월	29,000명
맞춤형 정보공유 서비스 제공	'17.1~12월	370,000건

추진 계획

- 시민을 위한 지식·정보 구축
  - 장서구성계획 수립

유 형	구 입	기 증	계
도서	7,708	400	8,108권
비도서	229	-	229점
연속간행물	83	280	363종

- 자료선정위원회 구성 및 개최 : 6회
- 희망도서 수집 : 45회

○ 자료확충 및 제공

- 자료확충 : 8,700권(도서 8,108권, 비도서 229점, 연속간행물 363종)
- 자료제공 : 610,000권
- 정기 장서점검 실시 : 1회

- 회원 확보 및 관리 : 29,000명
- 고객 맞춤형 정보공유 서비스 제공 : 370,000건
  - 온라인 정보서비스 제공
    - ※ 웹 검색, 원문검색, 인쇄 등 디지털정보 서비스 제공
  - 이용자의 불편을 최소화하는 오프라인 확대 서비스 제공
    - ※ 야간예약대출, 국가표준상호대차, 장애인택배대출
  - 독서생활화를 위한 다양한 독서정보 제공
    - ※ 이달의 작가, 사서 추천도서, 새로 들어온 책 등 독서관련 정보제공

□ 추진 일정

- 장서구성계획 수립 : '17.1월
- 자료선정위원회 구성 및 개최 : '17.2~10월, 6회
- 장서구성 만족도 설문조사 실시 : '17.12월
- 장서점검 : '17.7월
- 장서점검 결과 보고 및 자료 불용처리 : '17.12월
- 회원관리 및 서비스 제공 : '17.1~12월

□ 예산 집행 현황

(단위: 천원, '17.1.31.현재)

사업명	예산액		집행액 / 집행내용			
	'17	'16	1분기	2분기	3분기	4분기
자료수집 [재배정]	108,000	114,000	27,000 자료구입	27,000 자료구입	27,000 자료구입	27,000 자료구입
자료수집	11,076	10,068	5,400 연속간행물	1,900 연속간행물	1,900 연속간행물	1,876 연속간행물
자료제공	비예산	비예산	-	-	-	-
회원관리	비예산	비예산	-	-	-	-
맞춤형정보공유 서비스제공	비예산	비예산	-	-	-	-
계	119,076	124,068	32,400	28,900	28,900	28,876

**5-3**

**행복한 시민의 삶을 위한 평생학습 실현**

사업 개요

- 평생교육체제 구축을 위한 평생교육 기반 마련과 평생학습 활성화

추진 목표

세부사업명	추진시기	물 량
평생학습교실 운영	'17.1~12월	1,950명
기초 문해교육 운영	'17.1~12월	4,750명
인문·교양 독서프로그램 운영	'17.3~12월	1,540명

추진 계획

- 평생학습교실 운영 : 20강좌 1,950명
- 기초 문해교육(한글교실, 영어교실) 운영 : 3강좌 4,750명
- 시민역량 강화를 위한 평생학습 기회 제공 : 1,540명
  - 고전인문 아카데미, 도서관 대학, 저자특강, 학부모교육
  - 토요NIE 교실(공모), 영화감상 및 전시회 등

향후 추진 일정

- 평생학습 및 문해교육 운영계획 수립 및 운영 : '17.1~12월
- 인문·교양 독서프로그램 운영 : '17.3~12월

예산 집행 현황

(단위: 천원, '17.1.31.현재)

사업명	예산액		집행액 / 집행내용			
	'17	'16	1분기	2분기	3분기	4분기
평생학습교실 운영	비예산	비예산	-	-	-	-
기초 문해교육 운영	비예산	비예산	-	-	-	-
인문·교양 독서 프로그램 운영[재배정]	23,000	14,990	3,000 운영비	8,000 강사비	4,000 운영비	8,000 강사비
계	23,000	14,990	3,000	8,000	4,000	8,000





## V. 역점 사업

1. 창의성을 키우는 찾아가는 학교평생교육 활성화
2. 두루두루 공존하는 지식정보 취약계층 서비스



## **역점1**    창의성을 키우는 찾아가는 학교평생교육 활성화

### 사업 개요

- 평생교육 운영성과를 학교평생교육과 연계하여 초등돌봄교실 지원
- 지역사회 우수인적자원을 평생교육 재능 나눔 환원시스템으로 구축

### 추진 목표

세부사업명	추진시기	물 량
서울시교육청 평생학습관 협업-서울평생교육봉사단	'17.1~12월	80교
민·관·학 협력으로 학교 창의체험활동 지원	'17.1~12월	33교
(신규) 학부모와 시민이 함께 하는 [도담샘] 양성과정	'17.2~11월	4과정

### 추진 계획

- 서울시교육청 평생학습관 협업-서울평생교육봉사단 운영
  - 찾아가는 초등돌봄교실 프로그램 개발·운영으로 학교평생교육 지원
  - 서울시교육청 평생학습관 협업을 통한 봉사단 모집과 운영
  - 학부모, 경력단절여성 등 60세 미만 지역 우수인적 자원으로 구성 : 120명
  - 학생 창의체험활동 중심의 전통놀이, 독서지도 등 교육기부 : 80교
- 민·관·학 협력으로 학교 창의체험활동 지원
  - 마포평생학습관 학습동아리 재능기부로 학교평생교육 지원 :  
23교('16) → 25교('17)
  - 지역 우수학습동아리 발굴을 통한 학교평생교육 지원 :  
6교('16) → 8교('17)
  - 찾아가는 우수학습동아리 학교평생교육 기부 : 꼬모, 독서정원동아리 등

- 학부모와 시민이 함께하는 [도담샘] 양성과정
  - 권역별 4교 (서부, 동작관악, 강동송파, 성북강북) 협력으로  
전문가 양성과정 운영
  - 전통놀이, 미술치료, 독서지도, 토탈공예 영역 등
  - 수료생의 지속적인 재능기부를 위한 서울평생교육봉사단 연계

추진 일정 :

- 서울평생교육봉사단 활동 : '17.1~12월
- 민·관·학 협력으로 학교 창의체험활동 지원 : '17.1~12월
- 학부모와 시민이 함께하는 【도담샘】 양성과정 운영 : '17.2~12월

예산 집행 계획

(단위: 천원, '17.1.31.현재)

사업명	예산액		집행액 / 집행내용			
	'17	'16	1분기	2분기	3분기	4분기
서울시교육청 평생학습관 협업-서울평생교육 봉사단	57,400	10,560	9,000 활동실비	20,000 활동실비	20,000 활동실비	8,400 활동실비
민·관·학 협력으로 학교 창의체험활동 지원	비예산	비예산	-	-	-	-
학부모와 시민이 함께 하는 [도담샘] 양성과정	12,460	비예산	3,000 강사료	5,000 강사료, 재료비	3,000 강사료	1,460 활동실비
계	69,860	10,560	12,000	25,000	23,000	9,860

## 역점2

# 두루두루 공존하는 지식정보 취약계층 서비스

### 사업 개요

- 시각장애인, 실버세대, 독서장애인의 지식정보격차 해소를 위한 정보서비스
- 다누리실 활성화를 위한 관내 유관기관과의 협력으로 다문화서비스 증진

### 추진 목표

세부사업명	추진시기	물 량
시각장애인 독서문화프로그램 운영	'17.4~11월	6회
시각장애인용 녹음·전자도서 제작·대출	'17.1~11월	2,000권
소외계층 어린이에게 찾아가는 독서지도	'17.1~12월	40회
(신규) 창의통통! 지식통통! 세계시민교육	'17.3~11월	30회

### 추진 계획

- **시각장애인 독서문화프로그램 운영 : 6회**
  - 장애인 단체 및 유관기관 연계·협력 독서문화프로그램
    - 점자명함 만들기, 흰지팡이 체험, 한 도서관 한 책 녹음도서 제작·배포 등
  - 장애인과 비장애인이 소통할 수 있는 다양한 문화체험행사
- **시각장애인용 녹음·전자도서 제작·대출 : 2,000권**
  - 80여명의 자원봉사자 활용, 녹음·전자도서 제작
    - 국립장애인도서관, 서울시교육청 전자도서관에 자체 제작 전자도서 제공
  - 봉우리 자원봉사단 운영, 자원봉사왕 선발 및 시상·홍보 : 12회
  - 저시력자, 60세 이상 어르신 대상 녹음·큰글자 도서 대출
    - 서강구립도서관 녹음·큰글자 도서 단체대출 : 6회
  - 시각장애인 대상 주1회 수요자 맞춤 가정방문 대출

- 소외계층 어린이에게 찾아가는 독서지도 : 40회
  - 엘림지역아동센터로 찾아가는 독서지도 : 그림책읽기, 독후활동
  - 삼동소년촌으로 찾아가는 독서지도 : 사서개발 독서프로그램 수업
- 창의통통! 지식통통! 세계시민교육 : 30회
  - 다누리실 내국인·다문화가족 상호문화교류 및 유관기관 협력 프로그램
  - 「다 같이 돌자! 지구 한바퀴」, 「엄마나라+아빠나라=우리나라 이야기」, 「GOGO~ 신기한 세계여행」, 「(Close up) 지구별 산책」 등 운영

추진 일정

- 시각장애인 독서문화 프로그램 운영 : '17.4~11월
- 시각장애인용 녹음·전자도서 제작·대출 : '17.1~11월
- 소외계층 어린이에게 찾아가는 독서지도 : '17.1~12월
- 창의통통! 지식통통! 세계시민교육 운영 : '17.3~11월

예산 집행 계획

(단위: 천원, '17.1.31.현재)

사업명	예산액		집행액 / 집행내용			
	'17	'16	1분기	2분기	3분기	4분기
시각장애인 독서문화 프로그램	1,000	450	-	350 운영비	350 운영비	300 운영비
시각장애인용 녹음·전자도서 제작·대출	2,780	1,000	695 자료제작	695 자료제작	695 자료제작	695 자료제작
소외계층 어린이 찾아가는 독서지도	비예산	비예산	-	-	-	-
창의통통! 지식통통! 세계시민교육 [재배정]	3,500	-	500	1,000	1,500	500
계	7,280	1,450	1,195	2,045	2,545	1,495