

사 업 명

‘2015년 u-강남 도시관제센터’통합유지보수 용역

제 안 요 청 서

주관기관

서울특별시 강남구

2015년 1월

사 업 담당자	소속	강남구	연 락 처	Tel : 02-3423-6962
	부서	재난안전과		Fax : 02-3423-8883
	성명	배 건 형		zzxxop@gangnam.go.kr

서울특별시 강남구

목 차

I. 일반사항

1. 목 적	1
2. 유지보수 개요	1
3. 유지보수 대상	1
4. 유지보수 수행기준	2

II. u-강남 도시관제센터 시스템 주요현황

1. CCTV 및 관제시스템 현황	3
--------------------------	---

III. 제안안내

1. 제안자격	4
2. 제안조건	5
3. 제안서 작성방법	6
4. 사업자 선정방식	17
5. 입찰서류 및 제안서 제출안내	19
6. 제안서 평가 및 협상	19

[붙임1] 유지관리대상 상세내역	31
[붙임2] 제안서 평가항목 및 배점표	24
[붙임3] 정량적 지표의 평가기준	25
[별지서식1] 일반현황 및 연혁	29
[별지서식2] 최근 3년간 사업실적	30
[별지서식3] 수행조직 및 인원현황	31
[별지서식4] 참여인력 이력사항	32
[별지서식5] 서약서	33

I. 일반사항

1. 목 적

- 가. 'u-강남 도시관제센터'에 설치된 관제시스템과 강남구에 설치된 CCTV 카메라 등 전체 시스템에 대한 체계적인 유지보수
- 나. 장애 발생시 신속한 대응 및 복구로 안전한 생활도시 강남 실현
- 다. 전체 CCTV 시스템에 대한 안정적인 운영방안 도출 및 문제점 개선

2. 유지보수 개요

- 가. 사 업 명 : 「2015년 u-강남 도시관제센터 통합유지보수 용역」
- 나. 사업기간 : 착수일로부터~2015.12.31.
- 다. 추정금액 : 공고서 참조
- 라. 입찰 및 낙찰자 결정방식 : 일반(총액)협상에의한계약

3. 유지보수 대상

가. 현장 CCTV 카메라 및 자가정보통신망 등 설비 부문

- 1) 방법용 : 950개소 (보조카메라 포함)
 - 2) 불법주정차단속 : 201개소
 - 3) 재난재해 감시용 : 33개소
 - 4) 산불감시용 : 9개소
 - 5) 자전거보관소 : 10개소
 - 6) 장애인승강장 : 5개소
 - 7) 초등학교 어린이안전 : 152개소
 - 8) CCTV 영상전송용 자가 광통신망 응급복구
 - 9) 위에 표시되지 않은 현장 CCTV 설비의 전반적인 사항
- ※ [붙임1] 유지보수·점검 대상 상세내역 참조

나. u-강남 도시관제센터내 관제시스템 부문

- 1) 서 버 : 통합관제, 저장분배, 영상중계, 검색백업, 영상중계, GIS 등
 - 2) 워크스테이션 : 모니터링, 지능형 영상분석, MCS, 어린이학습체험관 등
 - 3) 영상정보저장 관련 : SAN스위치, 스토리지 등
 - 4) 네트워크 : 산업용스위치, 비디오서버 등
 - 5) 영상설비 : DLP, DID, LCD모니터, RGB Matrix, Wall Controller 등
 - 6) 부대설비 : 향온향습기, 무정전전원장치, 미라클스크린, 출입통제 등
 - 7) 소프트웨어 : 통합관제 소프트웨어, 3D GIS 소프트웨어
 - 8) 위에 표시되지 않은 관제센터 시스템 장비의 전반적인 사항
- ※ [붙임1] 유지보수·점검 대상 상세내역 참조

4. 유지보수 수행기준

- 가. u-강남 도시관제센터 및 CCTV운영에 필요한 유지관리업무 수행절차를 마련하고 최상의 상태로 유지관리 하여야 한다.
- 나. CCTV 및 관제시스템의 정상적 운영에 필요한 장애방지대책을 수립하고 정기·비정기적 점검을 실시하여 최적화 상태를 유지한다.
- 다. 장애예방을 위한 종합 정기점검은 매월 실시하는 것을 원칙으로 하며 점검항목을 별도로 작성, 점검한 후 그 결과를 제출하여야 한다.
- 라. 야간 및 공휴일 장애에 대비하여 비상대응체계가 수립되어야 한다.
- 마. 운영 전반에 대한 문제점을 도출하고 각각의 문제점에 대한 개선방안을 제시하여야 한다.
- 바. 용역수행자는 유지보수 인력이 상주하는 사무실에 대하여 화재 및 도난사고 대비책 마련 등 특히 보안에 유의하여야 한다.
- 사. 'u-강남 도시관제센터'에 인력 배치 및 운영에 관한 사항은 반드시 주관기관과 사전 협의하고 승인을 받아야 한다.
- 아. 'u-강남 도시관제센터' 및 현장 CCTV의 효율적 운영을 위하여 장비 및 시스템의 이전, 재구성 또는 업무절차 변경 등 주관기관 요청이 있을 경우 이를 지원하여야 한다.
- 자. 담당공무원의 지시에 따라 관제운영요원과 협조하여 시스템 운영에 차질이 없도록 한다.
- 차. CCTV 장비 및 시스템 노후장비 교체사업 등 다양한 환경변화에 따른 협조 요청 시 적극 지원하여야 하며, 유지보수부문에서 상호 연관된 문제가 발생할 경우 책임소재를 분명히 하여 문제해결 방안을 제시하여야 하며, 장애처리에 이견이 발생할 경우 주관기관의 지시에 따라야 한다.
- 카. CCTV 및 관제시스템 운영·관리 지침서를 작성하고 수시로 현재 상태대로 유지관리 하여야 하며, 유지보수인력 변경 시에도 업무 연속성을 확보하여야 한다.
- 타. 보안사고 및 재난·재해 등의 비상사태 발생에 대비한 자체 비상계획을 수립하여야 한다.
- 파. 하자보증기간 중에 있는 H/W, S/W, 현장 장비에 대한 장애 발생 시에는 해당 업체에 통보, 지원을 받아 신속하게 장애를 처리 및 복구하여야 한다.
- 하. 기타 세부사항은 과업지시서에 의한다.

II. 강남구 CCTV 주요 현황

1. u-강남 도시관제센터 및 CCTV 현황

가. 개 관 일 : 2011.12.19.

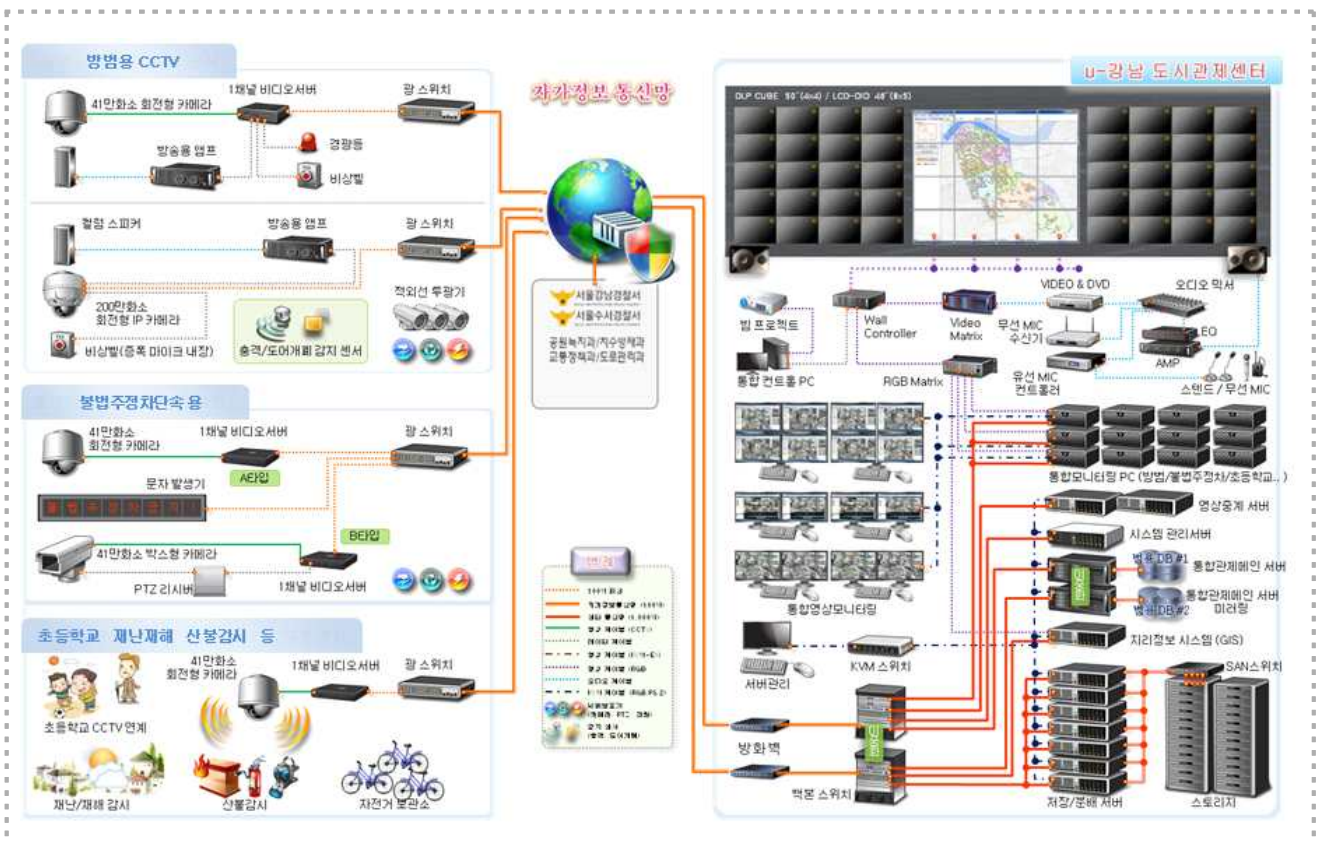
나. 위 치 : 서울특별시 강남구 언주로 108길 20(역삼동 687-10)

다. 설치장비

- ▶ 통합관제시스템 : 통합관제H/W 및 S/W, 3D GIS, 스토리지 등
- ▶ 영상표출시스템 : DLP, DID, RGB Matrix, Wall Controller 등
- ▶ 음향송출시스템 : 파워앰프, 오디오믹서, 무선 마이크, 스피커 등
- ▶ 기타 부대시설 : 어린이학습체험관, 향온향습기, 무정전전원장치 등

2. CCTV 구성도

가. 강남구 CCTV 및 관제센터 개략 구성도



Ⅲ. 제안안내

1. 제안참가자격

가. 국가종합전자조달시스템 입찰참가자격등록규정에 의하여 반드시 나라장터(G2B)에 전자입찰서 제출마감일 전일까지 소프트웨어산업진흥법에 의한 소프트웨어사업자(컴퓨터관련서비스사업, 업종코드:1468)와 정보통신공사업법에 의한 정보통신공사업자(업종코드:0036)로 입찰참가자격을 등록한 자

※ 본 사업은 40억원 미만인 사업으로서 대기업인 소프트웨어사업자는 (미래창조과학부고시 제2013-152호)규정에 따라 입찰에 참여할 수 없으며, 단독 또는 공동계약 가능함(공동, 분담이행방식 모두 허용)

나. 유의사항

- 본 사업은 공동도급 계약(공동 또는 분담이행방식)이 가능한 사업이며, 공동수급을 하고자 하는 경우에는 공동수급협정서를 제출하여야 한다.
- 공동수급체는 2개 이하로 구성하여야 하며, 전체 구성원 중 상기 자격요건을 갖춘 업체가 포함되어 있으면 입찰참가 가능하며, 분담이행방식의 경우 공동수급체 구성원은 해당 분담부분에 대한 입찰참가자격을 갖춰야 한다.
- 주관사는 출자비율이 가장 많은 자이어야 하고, 공동수급체 대표자는 사업추진, 품질보증 등의 전체적 사업수행에 대한 권한을 갖고 모든 책임을 진다.
- 입찰 이후에는 공동수급체 구성원을 변경할 수 없으며, 공동수급체의 구성원은 본 사업의 다른 공동수급체에 중복적으로 참가할 수 없다.

2. 제안조건

가. 본 제안과 관련되어 제출된 자료는 반환하지 않으며, 본 제안에 따른 제반 비용은 제안자 부담으로 한다.

나. 제안서의 모든 기재사항은 객관적으로 입증할 수 있는 관련증빙 서류를 첨부하여야 하며, 제출된 자료 중 일부라도 허위가 있을 경우에는 평가대상

- 에서 제외됨은 물론 계약체결 이후에도 계약해지와 함께 인적, 물적, 기간적 손실에 따른 손해배상청구 등 필요한 조치를 할 수 있다.
- 다. 본 제안요청서의 결과에 의한 일체의 계약은 지방자치단체를 당사자로 하는 계약에 관한 법률 등 관련법규를 준수하여야 한다.
- 라. 계약의 이행과정에서 발생하는 산출물은 계약서에 별도의 명시가 없더라도 발주기관(강남구)에 소유권이 주어진다.
- 마. 제안서에 제시된 내용은 계약서에 명시하지 않더라도 계약서와 동일한 효력을 가진다. 다만, 계약서에 명시된 경우에는 계약서 내용이 우선하며, 제안서 및 계약서에 대한 해석상 이견이 발생한 경우에는 발주기관의 해석을 우선한다.
- 바. 유지보수 계약체결 이후 업무환경 변화에 따라 유지보수 대상 장비의 철수 또는 응용 S/W의 증감 등 유지보수료의 변동사유가 발생 할 경우 상호 협의하여 계약을 변경할 수 있다.

3. 제안서 작성방법

가. 작성양식

작성항목	작성목차	비고
I. 제안개요	1. 목적 및 배경 2. 수행범위 3. 사업추진방향 및 주요내용 4. 사업추진 전략 및 목표 5. 제안의 특징 및 장점	
II. 제안업체 현황	1. 일반현황 2. 조직 및 인력 3. 기술능력 4. 경영상태 5. 주요사업내용 6. 사업실적	별지 서식등 활용

Ⅲ. 유지보수 및 운영 기술지원 부문	1. 시스템 현황분석 2. 유지보수방안 3. 장애처리 지원방안 4. 운영 기술지원 방안 5. 유지보수를 위한 도구 및 기술력 6. 기타 유지보수 사항	제안요구 목록 활용
Ⅳ. 사업관리부문	1. 유지보수 조직 및 지원체계 2. 운영관리방안 3. 위험요소 관리방안 4. 기밀보안 유지방안 5. 투입인력 및 이력사항	제안요구 목록 활용 및 별지 서식 활용
Ⅴ. 기타사항	위 항목에 제시되지 않은 기타내용 제시	

나. 작성요령

- 1) 제안서의 언어는 한글 또는 파워포인트로 작성함을 원칙으로 한다.
- 2) 제안서 규격은 A4 용지를 기본으로 매수에는 제한이 없다.

4. 제안요구 목록

가. 제안요구사항 목록

구분	번호	요구사항 명	비고
유지관리 수행 요구사항	MAR-001	정기점검 및 특별점검	
	MAR-002	서버시스템 등 하드웨어 유지보수	
	MAR-003	통합관계 소프트웨어 유지보수	
	MAR-004	영상저장장치 운영 방안	
	MAR-005	장애처리	
	MAR-006	기술지원	

구분	번호	요구사항 명	비고
	MAR-007	유지보수 관리 문서화	
유지관리 인력	MHR-001	조직 및 인력관리	
보안요구사항	SER-001	정보보호 및 기술보안	
품질요구사항	QUR-001	품질 요구사항	
	QUR-002	인수인계	
계약사항	RER-001	용역 하도급 관리 강화	
프로젝트관리 요구사항	PMR-001	의사소통 관리	
프로젝트지원 요구사항	PSR-001	자가정보통신망 점검 및 복구방안	
	PSR-002	GIS 맵 업그레이드 지원	
	PSR-003	교육 및 기타사항	
	PSR-004	유지보수 수행 모니터링	

나. 요구사항 분석 및 도출 (세부 요구사항)

① 유지관리 수행 요구사항

요구사항 고유번호	MAR-001													
요구사항 분류	유지보수 수행 요구사항													
요구사항 명칭	정기점검 및 특별점검													
요구사항 상세설명	정의	정기적인 장애예방 점검과 특수한 상황에 대한 시설물 특별점검 실시												
	세부내용	<ul style="list-style-type: none"> ○ 유지보수 대상에 대해 장애예방 정기점검 실시하고 문제점 및 개선방향을 포함한 보고서를 작성해 제출 ○ CCTV시스템을 유지보수 하면서 특별한 사항 발생시 특별 점검을 실시하고 점검 결과 제출 												
		<table border="1"> <thead> <tr> <th>점검부문</th> <th>비 고</th> </tr> </thead> <tbody> <tr> <td>CCTV 통합관제 등 서버시스템</td> <td rowspan="4">정기점검 : 월1회 이상 점검</td> </tr> <tr> <td>통합관제 소프트웨어</td> </tr> <tr> <td>영상저장 스토리지</td> </tr> <tr> <td>항온항습기 등 기반설비</td> </tr> <tr> <td>현장 CCTV시스템</td> <td>정기점검 : 주기적 점검</td> </tr> <tr> <td>특별한 사유 발생에 따른 특별점검</td> <td>사유 발생 및 수요처 요청시</td> </tr> </tbody> </table>		점검부문	비 고	CCTV 통합관제 등 서버시스템	정기점검 : 월1회 이상 점검	통합관제 소프트웨어	영상저장 스토리지	항온항습기 등 기반설비	현장 CCTV시스템	정기점검 : 주기적 점검	특별한 사유 발생에 따른 특별점검	사유 발생 및 수요처 요청시
		점검부문	비 고											
		CCTV 통합관제 등 서버시스템	정기점검 : 월1회 이상 점검											
		통합관제 소프트웨어												
		영상저장 스토리지												
항온항습기 등 기반설비														
현장 CCTV시스템	정기점검 : 주기적 점검													
특별한 사유 발생에 따른 특별점검	사유 발생 및 수요처 요청시													
산출 정보	유지보수과업수행 보고서, 특별점검보고서													

요구사항 고유번호	MAR-002	
요구사항 분류	유지보수 수행 요구사항	
요구사항 명칭	서버시스템 등 하드웨어 유지보수	
요구사항 상세설명	정의	효율적이고 안정적인 유지보수 관리 실시
	세부내용	<ul style="list-style-type: none"> ○ 장애가 예상되는 부품은 사전에 교체하며, 이에 소요되는 비용은 계약금액에 포함된 것으로 한다. ○ 장애발생 시 장애복구 및 원인 파악 실시 ○ 장애 예방을 위하여 월 1회 방문하여 정기점검 실시 ○ 주요 HW(CPU, Board)에 대해 동일 장애가 3개월 동안 3회 이상 반복 발생 시에는 해당부품 교체 ○ 장애발생시 예비 장비를 이용하여 긴급복구를 실시하고, 예비 장비는 항상 활용이 가능토록 유지
산출 정보	점검보고서, 장애처리보고서	

요구사항 고유번호		MAR-003
요구사항 분류		유지보수 수행 요구사항
요구사항 명칭		통합관제 소프트웨어 유지보수
요구사항 상세설명	정의	효율적이고 안정적인 유지보수 관리 실시
	세부내용	<ul style="list-style-type: none"> ○ 방법 및 주정차단속용 통합관제 소프트웨어 구동 상태 실시간 모니터링 방안 ○ SW 재설치, 업그레이드, 복구 요구 시 원활한 업무 지원 ○ 컴퓨터바이러스 및 사이버테러 방지 방안 ○ 유지보수 대상 SW 라이선스 기간연장에 따른 일체의 비용을 지원하고, 월 1회 유지보수 실시 및 필요시 기능개선
산출 정보		점검보고서, 유지보수활동 보고서

요구사항 고유번호		MAR-004
요구사항 분류		유지관리 수행 요구사항
요구사항 명칭		영상정보 저장장치 운영 방안
요구사항 상세설명	정의	현장 CCTV 영상의 안정적인 저장 방안
	세부내용	<ul style="list-style-type: none"> ○ 효율적이고 안정적인 영상저장분배 서버 운영 관리 ○ 영상저장분배서버와 스토리지 연계 방안 ○ 스토리지 운영상태 및 장애시 대처 방안
산출 정보		유지보수활동 보고서

요구사항 고유번호		MAR-005
요구사항 분류		유지관리 수행 요구사항
요구사항 명칭		장애처리
요구사항 상세설명	정의	장애발생 시 체계 및 절차 마련으로 장애관리 활동을 수행
	세부내용	<ul style="list-style-type: none"> ○ 장애 또는 징후가 발생해 조치요청 시 즉시 복구에 임해야 하며, 2시간 이내에 현장 도착, 요청 후 4시간 이내에 복구 완료함을 원칙으로 한다. (단, 최대한 1시간이내에 조치할 수 있도록 적극 대응해야 하며, 원격 및 기타 다양한 방법으로 조치 가능함) ○ 정해진 시간 내에 복구가 불가능할 경우에는 업무에 지장이 없도록 대체장비로 임시조치한 후 수리해 정상 가동토록 조치해야 한다. ○ 장애조치에 따른 결과를 재발 방지대책이 포함된 '장애처리보고서'를 작성해 제출해야 한다. ○ 장애조치에 따라 소요된 부품 또는 대체장비 등 발생한 비용은 계약금액에 포함된 것으로 한다. ○ 중요정보의 유지보수를 위해 백업 및 장애발생시 복구작업을 실시한다. ○ 신속한 장애 처리 및 예방을 위한 주요 장애 유형별로 장애 대응 방안(장애감지, 유지보수 조직 가동, 원인분석, 조치, 재발 방지 대책 등)을 제시해야 한다. ○ 장애원인 분석결과 장애원인이 타 사업관련 장애로 판단될 경우에도 구체적인 근거자료를 첨부해 서면으로 제출하고, 타 업체의 장애조치에 최대한 협조해야 한다.
산출 정보		장애처리보고서

요구사항 고유번호		MAR-006
요구사항 분류		유지관리 수행 요구사항
요구사항 명칭		기술지원
요구사항 상세설명	정의	기술지원 및 문서 작성 활동
	세부내용	<ul style="list-style-type: none"> ○ 전체 CCTV시스템에 대한 IP주소 체계 정비 및 지속적 현행화 문서 및 현황파일 관리 ○ 시스템 운영에 따른 기술 자문 및 지원 요청 시 성실히 응해야 한다. ○ 서버 및 시스템의 디스크 용량 등 모니터링 체계 마련 ○ 주요 CCTV 시스템에 대한 운영매뉴얼 제공
산출 정보		IP주소 관리대장, 운영매뉴얼

요구사항 고유번호	MAR-007	
요구사항 분류	유지관리 수행 요구사항	
요구사항 명칭	유지보수 관리 문서화	
요구사항 상세설명	정의	효율적이고 안정적인 유지보수 관리 실시
	세부내용	<ul style="list-style-type: none"> ○ 유지보수 관련 문서를 관리해야 한다. ○ 기반시설 및 제반 장비 및 망구성도, 시스템실 배치도 등의 자료를 상세하게 현행화해야 한다. ○ 무상유지보수 기간의 장비에 대해서도 기술 지원 및 장애 복구를 적극지원해야한다. ○ 체계적인 운영을 위하여 운영절차 및 각 업무별 운영매뉴얼 갱신 ○ 그 외 지정되지 않은 지침은 행안부 정보보안 지침 준수
산출 정보	시스템실 배치도, 정보시스템 운영관리 지침 운영 및 백업복구 매뉴얼	

2 유지관리 인력 요구사항

요구사항 고유번호	MHR-001	
요구사항 분류	유지관리 수행 요구사항	
요구사항 명칭	조직 및 인력	
요구사항 상세설명	정의	업무별로 적합한 자격요구사항에 대한 기준을 마련하고, 인력교체, 근무조건 등 유지관리 서비스별로 적정한 인력이 투입을 하여야 함
	세부내용	<ul style="list-style-type: none"> ○ 투입인력은 전산시스템의 안정적 운영과 유지관리에 적절한 인력 수준이어야 하며, 객관적으로 평가 가능한 구체적인 자료 또는 이력을 제시하여야 함 ○ 제안업체는 본 사업과 관련하여 투입되는 인력의 구성, 운영체계 및 운영방안 등을 제시하여야 한다. ○ 투입인력은 사전에 주관기관의 승인을 득하여야 하며, 투입 인력의 교체를 요구 할 때는 주관기관과 협의하여야 한다. <ul style="list-style-type: none"> ※ 인력변경 시 변경요청과 더불어 보안서약서 등을 제출 ○ 유지보수업체는 본 용역을 수행하기 위한 전담직원을 선발해 보고해야 하며, 선발된 전담직원을 본 용역업무 수행에 대한 모든 사항을 책임지고 행해야 한다. <ul style="list-style-type: none"> - 투입인력 교체는 가능한 최소화하되, 퇴직 등으로 부득이한 사유로 교체하고자 할 경우 업무인수인계 등을 위해 동급 이상

		<p>의 인력으로 최소한 1달 전에 기관의 사전승인을 득한 후 투입되어야 하며, 투입인력의 자질이 부족해 교체를 요구할 때는 즉시 교체할 수 있어야 한다.</p> <ul style="list-style-type: none"> ○ 프로젝트 관리자(PM) <ul style="list-style-type: none"> - 프로젝트관리자는 사업을 총괄할 수 있는 지식과 경험을 보유한 기술자로 정기점검 기간 동안 PM이 상주하며 협력업체(전문 엔지니어)를 포함한 모든 유지보수 점검 활동을 총괄 관리·감독 수행해야 한다. - 정기점검 기간 동안 PM이 상주하며 협력업체(전문 엔지니어)를 포함한 모든 유지보수 점검 활동을 총괄 관리·감독 수행해야 한다.
산출 정보		착수보고서, 인력변경요청서

3] 보안 요구사항

요구사항 고유번호	SER-001	
요구사항 분류	보안 요구사항	
요구사항 명칭	정보보호 및 기술보안	
요구사항 상세설명	정의	안전한 사업 수행을 위해 철저한 보안관리
	세부내용	<ul style="list-style-type: none"> ○ 계약사 및 그 소속직원은 업무 수행상 취득한 비밀을 업무 수행 중 또는 계약 완료 후에도 제3자에게 누설하여서는 안되며 '누출금지 정보'를 무단으로 누출하였을 경우 “국가를 당사자로 하는 계약에 관한 법률” 제 27조에 의거 부정당업자로 지정되어 입찰참가자격이 제한될 수 있으며 이로 인해 발생하는 민·형사상의 모든 책임을 지며, 사업종료 시 주관기관의 입회하에 완전 폐기 또는 반납해야 한다. ○ 유지보수를 수행함에 있어 용역수행 장소에 출입하는 유지보수 책임자 및 요원은 보안각서를 제출하여야 하며, 주관기관에서 실시하는 보안교육을 이수하고 용역수행기관에서 정한 정보보안 계획 및 근무수칙에 따라 업무를 수행한다. ○ 유지보수 수행업체는 자체보안관리 및 직원 관리 감독을 강화하고 업체대표명의 비밀유지계약서를 제출하여야 한다 ○ 보안관리 <ul style="list-style-type: none"> - 신원조회 및 기밀 유지를 위해 유지보수 요원의 보안서약서를

		<p>제출한다.</p> <ul style="list-style-type: none"> - 유지보수 업무에 투입된 모든 인원(협력업체 포함)에 대한 비밀유지 의무교육을 실시한다. - 유지보수 업무 수행 작업 이력과 자료를 관리해야 한다. - 유지보수 업무에 투입되는 장비(노트북 등)의 PC 바이러스 예방 활동 및 확산방지활동을 해야 하며, 사업종료 시 완료 삭제 처리하여야 한다.
산출 정보		비밀유지계약서, 보안서약서

4 품질 요구사항

요구사항 고유번호		QUR-001
요구사항 분류		품질 요구사항
요구사항 명칭		품질 요구사항
요구사항 상세설명	정의	사용성 확대 방안
	세부내용	<ul style="list-style-type: none"> ○ 장애 또는 징후가 발생해 조치요청 시 즉시 복구에 임해야 하며, 2시간 이내에 현장 도착, 요청 후 4시간 이내에 복구 완료함을 원칙으로 한다. (단, 최대한 1시간 이내에 조치할 수 있도록 적극 대응해야 하며, 원격 및 기타 다양한 방법으로 조치 가능함) ○ SLA 기반의 사업 관리가 될 수 있도록 기관 시스템 환경에 맞춘 지표를 개발·제시해야 한다.
요구사항 고유번호		QUR-002
요구사항 분류		품질 요구사항
요구사항 명칭		인수인계
요구사항 상세설명	정의	인수인계 관련 사업을 정의함으로써 사업체 변경 시 원활한 유지보수 진행
	세부내용	<ul style="list-style-type: none"> ○ 사업 종료 2주 전까지 사업 기간 동안 취득한 모든 정보를 기관 담당자에게 파일등으로 제출해야 하며, 차기 업체가 선정되었을 경우 충분한 기간(1개월 이상)동안 업무를 성실하게 인계해야 한다.

수 제약사항

요구사항 고유번호	RER-001	
요구사항 분류	제약사항	
요구사항 명칭	용역의 하도급 인력관리 강화	
요구사항 상세설명	정의	하도급 계약 시 관련 법률 준수 및 관리 강화
	세부내용	<ul style="list-style-type: none"> ○ 하도급 계약 시 관련 법률을 준수한다. ○ 하도급 업체 인력에 대한 관리방안을 제시하여야 한다. ○ 유지보수 지원이 원활하지 못하다고 판단될 경우 담당인력 교체를 요청하여 교체할 수 있음

6 프로젝트 관리 요구사항

요구사항 고유번호	PMR-001	
요구사항 분류	프로젝트 관리 요구사항	
요구사항 명칭	의사소통 관리	
요구사항 상세설명	정의	본 사업 수행에 따른 진행사항 및 결과에 대한 의사소통 방안 마련 및 운영
	세부내용	<ul style="list-style-type: none"> ○ 계약 체결 후 15일 이내에 다음 각 호의 사항이 포함된 '사업수행계획서'를 제출해야한다. <ul style="list-style-type: none"> - 유지보수용역 일정표 - 전문인력 현황 및 투입 계획서 - 유지보수체계(HelpDesk, Hot Line 연락처 포함) 및 장애대처체계 - 교육지원계획 - 각종 양식(정기점검보고서, 장애처리보고서, 유지보수결과보고서 등)
산출 정보	사업수행계획서, 월간보고서, 수시보고서, 완료보고서	

7 프로젝트 지원 요구사항

요구사항 고유번호		QUR-001
요구사항 분류		프로젝트 지원 요구사항
요구사항 명칭		자가정보통신망 점검 및 복구방안
요구사항 상세설명	정의	현장 CCTV 영상전송망인 자가정보통신망 유지보수 방안
	세부내용	<ul style="list-style-type: none"> ○ 센터와 현장 CCTV 간 영상정보망인 자가정보통신망의 통신망 링크연결 상태 모니터링 방안 ○ 광케이블 절단시 응급 복구 방안

요구사항 고유번호		QUR-002
요구사항 분류		프로젝트 지원 요구사항
요구사항 명칭		GIS 맵 업그레이드 지원
요구사항 상세설명	정의	관제센터 GIS 맵 업그레이드 지원에 관한 사항
	세부내용	<ul style="list-style-type: none"> ○ 관제센터 GIS 맵 등 업그레이드 지원 방안 ○ 각종 CCTV 설치 위치 등과 맵의 세부위치 점검 방안

요구사항 고유번호		QUR-003
요구사항 분류		프로젝트 지원 요구사항
요구사항 명칭		교육 및 기타사항
요구사항 상세설명	정의	교육 및 기타사항을 정의하여 유지보수 사업이 원활할 수 있도록 지원
	세부내용	<ul style="list-style-type: none"> ○ 제조사, 납품업체 등에서 개설하는 교육 또는 계약상대자 자체 교육을 받을 수 있도록 적극 지원해야 한다. ○ 매월 유지보수 협력업체 관리 실태를 월간보고서에 반영해 작성하며, 원활한 연계·협력을 유지해야 한다. ○ 협력업체의 전문성 유무, 역할 등에 대한 적정성 등을 알 수 있는 정보들을 제공해야 한다. ○ 을지훈련, 모의해킹 및 모의훈련, 대외기관(국정원 등) 대응 활동을 지원해야 한다.

요구사항 고유번호		QUR-004
요구사항 분류		프로젝트 지원 요구사항
요구사항 명칭		유지보수 수행 모니터링
요구사항 상세설명	정의	교육 및 기타사항을 정의하여 유지보수 사업이 원활할 수 있도록 지원
	세부내용	<ul style="list-style-type: none"> ○ 기관의 중요 시스템(서버, 네트워크 등)에 대해 관련 기술교육을 실시할 수 있는 방안을 제시 하여야 한다. ○ 매월 유지보수 협력업체 관리 실태를 월간보고서에 반영해 작성하며, 원활한 연계·협력을 유지해야 한다. ○ 협력업체의 전문성 유무, 역할 등에 대한 적정성 등을 알 수 있는 정보들을 제공해야 한다.

5. 사업자 선정방식

가. 입찰방식 : 일반(총액)입찰

나. 낙찰자 결정방식 : 협상에 의한 계약체결

- 지방자치단체를 당사자로 하는 계약에 관한 법률 시행령 제43조

- 지방자치단체 입찰 및 계약 집행 기준(안전행정부 예규 제103호, 2014.7.31)

다. 평가방법 : 기술능력평가와 가격평가를 실시하여 종합평가 점수로 산출

라. 기술평가 : “제안서 평가항목 및 배점한도”[별표1]에 따라 평가
[별표1] 제안서 평가항목 및 배점한도

구 분		평가항목 (예시)	배점한도	비고
		합 계	100	
기술 능력 평가	정 량 적 평가분야 (계량화)	<ul style="list-style-type: none"> 수행경험(실적) 경영상태 기술인력 보유상태 신인도 그밖에 필요한 사항 	20	<ul style="list-style-type: none"> 계약담당자(또는 사업담당자) 평가 평가항목별 배점한도는 전체배점의 30%를 초과할 수 없다.
	정성적 평가 분야	<ul style="list-style-type: none"> 기술·지식능력 사업수행계획 지원기술·사후관리 상호협력 관계 그밖에 필요한 사항 	60	<ul style="list-style-type: none"> 평가위원이 평가
가격 평가	입찰가격 평가분야		20	

※ 정량적 지표평가지 공동수급체인 경우 출자비율 또는 분담비율을 곱하여 산정한 후 이를 합산하여 산정

마. 업무처리 절차

업 무 흐 름	소요일수(일)	주 관	비고			
<div style="border: 1px solid black; padding: 5px; margin-bottom: 5px;">입찰공고</div> <div style="text-align: center;">↓</div> <div style="border: 1px solid black; padding: 5px; margin-bottom: 5px;">제안서 접수</div>	공고기간 : 10일 사업설명회는 요청서로 대체	강남구				
<div style="border: 1px solid black; padding: 5px; margin-bottom: 5px;"> <table border="1" style="width: 100%; border-collapse: collapse;"> <tr> <td style="width: 20%;">기술 평가 (제안서 및 P/T)</td> <td>정량적 평가(20점)</td> </tr> <tr> <td></td> <td>정성적 평가(60점)</td> </tr> </table> </div> <div style="text-align: center;">↓</div>		기술 평가 (제안서 및 P/T)	정량적 평가(20점)		정성적 평가(60점)	강남구
기술 평가 (제안서 및 P/T)	정량적 평가(20점)					
	정성적 평가(60점)					
<div style="border: 1px solid black; padding: 5px; margin-bottom: 5px;">종합평가(기술80점 및 가격평가20점)</div> <div style="text-align: center;">↓</div> <div style="border: 1px solid black; padding: 5px; margin-bottom: 5px;">우선협상대상자 선정</div> <div style="text-align: center;">↓</div> <div style="border: 1px solid black; padding: 5px; margin-bottom: 5px;">협상(기술 및 가격) 실시</div> <div style="text-align: center;">↓</div> <div style="border: 1px solid black; padding: 5px; margin-bottom: 5px;">계약체결</div> <div style="text-align: center;">↓</div> <div style="border: 1px solid black; padding: 5px; margin-bottom: 5px;">착수보고</div> <div style="text-align: center;">↓</div> <div style="border: 1px solid black; padding: 5px; margin-bottom: 5px;">유지보수</div>	365일	발주기관 및 우선협상대상자				
		강남구				
		계약상대자				
		계약상대자				

5. 입찰서류 및 제안서 제출안내

가. 접수일시 : 입찰공고문 참조

나. 접수장소 : 입찰공고문 참조

※ 제출기한 내 미제출시 제안의사가 없는 것으로 처리함(증빙서류 포함)

다. 제출서류

① 입찰참가자격을 위한 서류 각 1부

② 정량적제안서 각 3부, 정성적제안서 각 9부, 제안요약서(발표자료) 각 9부와 동 내용이 모두 수록된 CD 3 매

- 사업자등록증 사본 1부(정량적제안서 첨부)

- 법인 인감증명서(개인사업자인 경우 인감증명서 1부) 및 사용인감계 각 1부
(정량적제안서 첨부)

- 법인 등기부등본 1부 (정량적제안서 첨부)

- 청렴계약이행서약서 1부 (정량적제안서 첨부)

- 재직증명서 1부 (정량적제안서 첨부)

- 별지 제4호 서식에 해당하는 객관적 지표를 제출 (증빙자료 포함)
(정량적제안서 첨부)

- 기타 정성적제안서 증빙자료 각 9부(정성적제안서에 첨부 가능)

③ 기타 입찰참가 자격을 증명하는 서류

※ 발표자료가 제안요약서와 동일한 경우 발표자료 생략 가능

☞ 문의처

▶ 부서명 : 강남구 재난안전과 도시관제팀

▶ 주 소 : 강남구 언주로 108길 20 (역삼동 687-10)

▶ 전 화 : (02) 3423-6962 / FAX (02) 3423-8883

6. 제안서 평가 및 협상

가. 제안서 평가위원회

1) 평가위원회 구성 및 평가 : 강남구

2) 평가일시 및 장소 : 입찰 마감후 별도 통지

3) 유의사항

- 발표내용이 제안서와 상이한 사항이 있는 경우 이를 별도로 명기해야 한다.

- 제안서는 강남구 평가기준에 의하여 평가하며, 제안서는 기술평가 결과에 대해 일체의 이의를 제기할 수 없으며 세부적인 평가결과는 공개하지 않는다.

나. 제안서 평가방법

- 1) 제안서 평가는 기술능력과 입찰가격을 종합적으로 평가하며, 평가항목 및 배점 한도는 『지방자치단체 협상에 의한 계약체결 기준』 참조, 기술능력평가 80% (정량적지표 20%, 정성적 평가 60%), 가격평가 20%로 한다.
- 2) 기술능력평가의 정량적지표 평가(20%)는 심사기준에 따라 강남구가 평가하고, 정성적 평가(60%)도 강남구가 심사위원회를 구성하여 평가한다.
- 3) 계약담당자는 평가항목 및 배점한도를 기준하여 세부 평가기준을 정할 수 있다. (붙임 및 별첨 참조)
- 4) 정성적 평가는 항목별로 최고점수와 최저점수를 제외하고 나머지 위원의 평가점수를 합산하여 평균을 구한다. (단, 최고·최저점수가 둘 이상인 경우에는 하나만 제외)

다. 협상적격자 선정 및 협상순서

- 1) 입찰공고(제안요청서 포함) → 입찰등록 → 제안서 접수 → 제안평가(제안설명) → 우선협상대상자 선정 → 협상실시 → 사업자 선정 및 계약체결
- 2) 협상적격자 및 협상 순위의 선정(지방자치단체 협상에 의한 계약체결 기준 준용)
- 3) 접수된 제안서에 대하여 평가위원회를 구성하여 기술능력과 입찰가격을 종합적으로 평가(기술능력 평가 80%, 입찰가격 평가 20%)
- 4) 제안서 평가결과 기술능력 및 입찰가격 평가점수의 합산점수(100점 만점)가 70점 이상인 자를 협상적격자로 선정함. 다만, 합산점수가 70점 이상인 자가 없는 경우에는 재공고 입찰에 부칠 수 있다.
- 5) 협상적격자 중 평가점수가 가장 높은 자를 우선협상대상자로 선정한다.
- 6) 제안서 평가 결과 합산점수가 동일한 경우 기술능력 평가점수가 높은 제안자를 선순위자로 하고, 기술능력 평가점수도 동일한 경우에는 추첨에 의한다.
- 7) 협상 순위에 따라 결정된 협상대상자와 협상을 하며, 협상이 성립된 때에는 다른 협상적격자와 협상을 실시하지 아니하고, 협상대상자와 협상이 성립되지 않으면 동일한 기준과 절차에 따라 순차적으로 차순위 협상적격자와 협상을 실시한다.
- 8) 협상가격은 협상대상자가 제안한 금액을 기준으로 적용하되 당해 예정가격의 범위 내에서 정한다.
- 9) 모든 협상 적격자와의 협상이 결렬 될 경우에는 재공고 입찰에 부칠 수 있다.

[붙임 1]

유지보수·점검 대상 상세내역

□ 현장 CCTV

1. 방범용CCTV

설치년도	설치대수	모델명	화소(줌)
2004년	180	삼성전자 SCC-641	41만(22배)
2005년	100	삼성전자 SCC-643A	41만(22배)
2008년	40	뉴본하이테크 NSD-S360	41만(37배)
2009년	110	삼성테크윈 SPD-3000	41만(37배)
2010년	1	삼성테크윈SPD-3750	41만(37배)
	102	산요 VCC-HD5600	200만(10배)
2011년	69	히크비전NAIS-M200IR	200만(10배)
	40	씨텍 XV-8912IR	200만(20배)
2012년	4	CT-37TN	41만(37배)
	32	HA-20SHP	200만(20배)
	114	IPE6500	41만(고정)
	13	HC-N20SW-SNP	130만(18배)
	32	TCAM-5311BIR	200만(고정)
2013년	94	HA-20SHP	200만(20배)
	222	IPX3035VR	130만(고정)
	72	NXE3055VR	200만(고정)
	25	삼성테크윈SNP-200RH	200만(20배)
	78	삼성테크윈SNO-S202R	200만(고정)
합계	1,328		

2. 불법주정차단속CCTV

설치년도	설치대수	모델명	화소(줌)
2003년	8	SHC-745	41만(37배)
2004년	24	SHC-745	41만(37배)
2007년	20	SCC-B2311	41만(30배)
	7	HCC-150XGA	150만(30배)
2008년	10	원우이엔지BCN-1030W	41만(30배)
2009년	7	SCC-B2315	41만(30배)
2010년	31	SNP-3750T	41만(37배)
2011년	52	삼성테크윈SCP-3370TH	41만(37배)
2012년	19	삼성테크윈SCP-2370THN	41만(37배)
2013년	12	삼성테크윈SCP	41만(37배)
합계	190		

3. 재난재해CCTV

설치년도	설치대수	모델명	화소(줌)
2002년	1	SCC-341A	41만(16배)
2004년	7	SHC-740N	41만(37배)
2006년	7	SHC-740N	41만(37배)
2007년	2	SHC-740N	41만(37배)
2008년	2	SHC-740N	41만(37배)
2009년	3	SHC-740N	41만(37배)
2010년	1	SDZ-375	41만(37배)
2011년	6	씨택 XV-200IR	200만(20배)
2012년	1	삼성전자SNP-6200H	200만(20배)
	1	소니SNC-RH124	200만(10배)
2013년	1	삼성전자SNP-6200H	200만(20배)
합 계	32		

4. 공원안전CCTV

설치년도	설치대수	모델명	화소(줌)
2012년	6	원포넷CLEBO-PM20S	200만(20배)
	18	IPE6500	41만(고정)
2013년	5	HA-20SHP	200만(20배)
	10	NXE3055VR	130만(고정)
합 계	39		

5. 산불감시CCTV

설치년도	설치대수	모델명	화소(줌)
2007년	9	AV1305	85만(고정)
합 계	9		

6. 자전거보관소CCTV

설치년도	설치대수	모델명	화소(줌)
2009년	4	SHC-735	41만(10배)
2010년	6	SHC-735	41만(10배)
합 계	10		

7. 장애인승강장CCTV

설치년도	설치대수	모델명	화소(줌)
2011년	5	SCD-2010	41만(고정)
합 계	5		

8. 자가정보통신망

설치년도	설치물량	규격	비고
2011 ~ 2014년	1,200개소	SM-36코어	

□ 관제시스템 유지보수

구분	분류	제조사	모델명	수량	도입연월	비 고
서버	통합관제서버	HP	DL580 G7	2	2012.01	
	저장분배서버	HP	DL380 G7	15	2012.01	
		HP	DL380 G6	2	2010.06	
		IBM	x3650 M4	10	2014.01	유지점검
		IBM	x3650 M4	4	2014.1	유지점검
		HP	DL380 G6	3	2010.10	
	영상중계서버	HP	DL380 G5	2	2008.	
	검색백업서버	HP	DL380 G5	2	2008.	
	시스템관리서버	HP	DL380 G6	1	2010.10	
	저장분배서버(예비)	HP	DL380 G6	4	2010.10	
	영상중계서버(예비)	HP	DL380 G5	2	2008.	
소프트웨어 업데이트 서버	HP	DL380 G5	2	2008.		
GIS 서버	HP	DL380 G6	1	2010.10		
워크스 테이션	GIS 서버	HP	Z800	1	2012.11	
	모니터링서버	HP	Z400	53	2012.01	
	지능형 영상분석 서버	HP	Z220	3	2012.11	
	어린이체험학습관 PC	삼성전자	일반PC	8	2008.	
	MCS	CPS MNC	MCS-100	1	2012.01	
	주정차 운영서버	Lenovo	ThinkStation	1	2014.01	유지점검
저장시 스템	SAN스위치	EMC	DS-4100B	2	2008.	
		Broad Cast	Broad Cast	2	2012.01	
		Broad Cast	Broad Cast	2	2014.01	
		Broad Cast	Broad Cast	2	2014.12	
	스토리지	EMC	CX3-80	1	2008.01	
		EMC	CX4-960	1	2010.10	
		Hitachi	VSP	1	2014.01	유지점검
		Hitachi	HUS-VM	1	2013.10	
		Hitachi	VSP(1,280TB)	1	2014.07	유지점검
소프트 웨어	통합관제 소프트웨어	윈포넷	TRIUM-i	1	2012.01	
	저장분배서버 소프트웨어	윈포넷	-	10	2013.10	
	주정차 소프트웨어	윈포넷	-	11	2013.10	
	3D GIS 소프트웨어	건아정보	-	2	2012.01	
영상 설비	DLP큐브	화인컴	FLDP-CUBE	6	2010.10	
				10	2012.01	
	Wall Controller	CPS MNC	CNT-3000	1	2012.01	
	RGB Matrix	Creator	RGB3232	1	2012.01	
	DID모니터	삼성전자	SEC-GW46KX	40	2012.01	
	관계요원 영상장치	삼성전자	-	53	2012.01	
부대 설비	향온항습기	세일공조	SAC-200AUD	2	2012.01	
	무정전전원장치	세방전기	PTX-6075	1	2004.	
		현대파워시스템	HD-6080	1	2012.01	
	미라클스크린	-	-	1	2012.01	
	출입통제시스템	한국아이디정보	KAC-4900	2	2012.01	
	빔프로젝트	NEC	PA-500U	1	2012.01	
음향장비	인터엠	CMX-2464	1	2004.		

- 1) 유지보수 : 하자보수기간이 지난 시설
- 2) 유지점검 : 하자보수기간이 지나지 않은 시설이나 유지보수물량 외 물량

[붙임2]

제안서 평가항목 및 배점표

구 분	평가부문	항 목	항목 배점	부문 배점
총 계			100점	
정량적 지표	제안업체 일반	1. 경영상태	6	20
		2. 사업수행실적	6	
		3. 참여인력 보유 현황	4	
		4. 신인도 (계약질서 준수 정도)	4	
		5. 약자 및 우수기업 등 가산점 부여 ※ 정량적지표 20점을 넘지 않는 범위내에서 최고 6점 부여	6 (가산점)	
정성적 지표	일반부문	1. 사업의 목적 및 내용의 이해도 · 사업의 범위 및 내용에 대한 이해도 · 유지보수 대상 시스템에 대한 이해	6	12
		2. 제안서의 작성의 성실성 및 현실성 · 제안의 특징점, 업무 분석의 적정성 · 제안내용의 수행방법 제시	6	
	조직부문	1. 유지보수 업무수행 범위 및 방향 · 유지보수 업무 정의 · 업무수행 방향	5	17
		2. 참여인력 전문성 · 유지보수 업무 조직 및 인력 · 제조사(또는 협력업체)와의 협력체제 구성 방안	5	
		3. 유지보수 인력 운용방안	4	
		4. 제조사(또는 국내총판)와의 협력방안 · 장애조치 불가시 제조사 기술지원 협약 범위 및 방안	3	
	사업관리 및 기타사항	1. 유지보수 수행 방안 · 장애처리 방안, 정기점검 방안, 산출물 및 보고 방안	6	25
		2. 자원 관리 및 운영 · 자원잔단 및 성능관리, 자원개선 방안, 예비자원확보 및 지원	5	
		3. 보안 및 정보보호 방안 · 사업수행에 따른 보안, 시스템 및 통합전산실 보안	4	
		4. 장애관리 · 장애 접수, 분석, 복구, 보고 방안 · 장애 원인분석 및 조치 방안 · 장애 유형별 대처 및 재발방지 방안	6	
		5. 내구년한 경과 장비 노후부품 유지보수 방안	2	
		6. 제안서 외 추가 제안방안 및 지원사항	2	
	품질보증 부문	1. 시스템관리요원의 운용능력 제고 방안	2	6
		2. 측정장비 및 예비부품 확보 방안	3	
		3. 교육, 훈련 제공방안	1	
가격 평가	입찰가격		20점	

※ 정량적 지표평가시 공동수급체인 경우 출자비율 또는 분담비율을 곱하여 산정한 후 이를 합산하여 산정

[붙임 3]

정량적 지표의 평가기준

□ 정량적지표 배점표

구분	항 목 별	평 가 요 소	배 점 한 도	비고
정 량 적 지 표	계		20	
	경영상태	신용평가등급 확인서	6	
	사업수행 실적	최근 3년간 통합관제시스템 구축 및 유지보수실적	6	
	참여인력 보유 현황	기술인력 투입 현황	4	
	신 인 도	계약질서 준수 정도	4	
	가 산 점	약자 및 우수기업 등 가산점 부여 ※ 정량적지표 20점을 넘지 않는 범위 내에서 최고 6점 부여	6	

○ 경영상태(6점) : 신용평가 등급에 의한 평가

회사채에 대한 신용평가등급	기업어음에 대한 신용평가등급	기업신용평가등급 (회사채에 대한 신용평가등급)	점수
AAA		AAA에 준하는 등급	6.0
AA+, AA0, AA-	A1	AA+, AA0, AA-에 준하는 등급	
A+	A2	A+에 준하는 등급	
A0	A20	A0에 준하는 등급	
A-	A2-	A-에 준하는 등급	
BBB+	A3+	BBB+에 준하는 등급	5.8
BBB0	A30	BBB0에 준하는 등급	
BBB-	A3-	BBB-에 준하는 등급	
BB+, BB0	B+	BB+, BB0에 준하는 등급	5.6
BB-	B0	BB-에 준하는 등급	
B+, B0, B-	B-	B+, B0, B-에 준하는 등급	
CCC+ 이하	C 이하	CCC+에 준하는 등급 이하	4.2

※ 참고사항

- 신용정보의이용및보호에관한 법률에 의거, 신용정보업자가 입찰공고일 기준 최근 1년 이내에 회사채(또는 기업어음)에 대한 신용평가등급 또는 기업신용 평가등급을 기준으로 평가
- 평가대상 업체의 회사채(또는 기업어음) 및 기업신용평가에 따른 평점이 다른 경우에는

- 높은 평점으로 평가하며, '신용평가등급확인서'를 제출하지 않은 경우에는 최저등급으로 평가
- 합병한 업체에 대하여는 합병 후 새로운 신용평가등급으로 평가하며, 합병 후의 새로운 신용평가 등급이 없는 경우에는 합병대상 업체 중 가장 낮은 업체의 신용평가등급을 적용
- 사업수행 실적 (6점)

평가항목		평가등급	평점
해당 사업규모 대비 입찰공고일 기준 최근 3년간	동등이상 사 업	A. 100%이상	6.0
		B. 70%이상~100%미만	5.5
		C. 40%이상~70%미만	5.0
		D. 10%이상~40%미만	4.5
		E. 10%미만	4.2
사업이행실적 비율 [합산 금액기준]	유사사업	A. 100%이상	6.0
		B. 70%이상~100%미만	5.5
		C. 40%이상~70%미만	5.0
		D. 10%이상~40%미만	4.5
		E. 10%미만	4.2

- 주) ① 해당증빙 자료(실적증명원등) 미제출시 실적은 인정하지 않으며, 실적증명은 공사협회나 나라장터(G2B) 등 공인된 기관에서 발급한 서류는 그대로 인정하고 민간거래실적인 경우는 세금계산서, 계약서, 거래명세표 등 증빙자료를 첨부하여야 함
- ② 제안사가 공동수급체인 경우 구성원별로 각각의 이행실적에 구성원 각자의 출자 비율 또는 분담비율을 곱하여 산정한 후 이를 합산하여 산정함.
- ③ 평가내용은 해당입찰자의 입찰공고일 기준 최근 3년간 본사업과 유사한 사업실적을 포함한 사업실적 전체합계금액을 말한다.(단일사업건으로 3억원 이상만 인정함.)
- ※ 유사실적 인정범위
 - CCTV통합관제시스템, 감시종합시스템, CCTV통합관제센터구축 및 유지보수실적은 100% 인정
 - 재난 및 방재상황실, 방범관제센터, 교통관제센터 구축 및 유지보수실적은 70% 인정
- ④ 단일계약실적 및 누계 납품실적은 중앙부처, 지방자치단체(공공기관포함) 및 민간에 납품한 실적증명서를 제출하여야 한다.

○ 참여인력 보유 현황 (4점)

심사항목	배 점	배 점 기 준	
기 술 자 보유현황	4점	1. 특급기술자 또는 기술사 보유 인당	1.0
		2. 고급기술자 보유 1인당	0.8
		3. 중급기술자 보유 1인당	0.6
		4. 초급기술자 및 기능사 보유 1인당	0.4

- ※ 기술자의 보유 자격 및 경력사항 확인용으로 (사)한국정보통신공사협회 및 (사)한국소프트웨어산업협회 등 관련협회에서 발급한 보유증명서(경력증명서)를 제출하여야 한다.
- ※ 기술자 부문은 CCTV 관련 부문의 성격상 정보통신기술자의자격(정보통신공사법 제40조제1항관련) 및 소프트웨어기술자의 자격(소프트웨어산업진흥법 시행령 제1조의2 관련) 의 기술등급 및 인정범위만 평가한다.
- ※ 보유 기술자는 입찰공고일 기준 6개월 이상 재직한 자로 입찰에 참여하는 기술자는 건강보험 또는 국민연금보험 가입증명서를 제출해야 한다.
- ※ 기술자 보유상태에 대한 평가는 10명 이내의 기술자만 평가하며 만점은 4점으로 한다.

○ 신인도 (계약질서 준수 정도) (4점)

항 목	배점	배 점 기 준	
신인도 (계약질서준수 정도)	4점	최근 3년 이내에 지방자치단체와의 계약 이행시 부정당업자로 입찰참가자격 제한을 받지 않은 경우	4.0
		최근 3년 이내에 지방자치단체와의 계약 이행시 부정당업자로 입찰참가자격 제한을 받은 경우	3.0

1) 신인도 평가 기준일은 **입찰 마감일을 기준으로** 한다.

○ 약자 및 우수기업 등 가산점 부여

※ 정량적지표 20점을 넘지 않는 범위내에서 최고 6점 부여

구 분	항 목	배점한도	평 점
약자 및 우수기업	1. 중증장애인생산품 생산시설 (보건복지부 지정)	2	2
	1. 사회적 기업(고용노동부 지정) 2. 예비 사회적 기업(지방자치단체 지정)	1.2	1.2 0.6
	1. 장애인기업 2. 장애인고용 우수기업 가. 장애인고용률이 3%이상인 기업 나. 장애인고용률이 1.5%이상인 기업	1.2	1.2 1.2 0.6
	1. 여성기업 2. 여성고용률이 30% 이상인 기업 3. 남녀고용평등 우수기업(고용노동부 지정)	1	1 1 1
	1. 최근 3개월간 평균 5%이상 신규채용 2. 최근 3개월간 평균 2.5%이상 신규채용	0.6	0.6 0.3
	1. 모범납세자 2. 노사문화 우수기업(고용노동부 선정)	0.6	0.3 0.3
	중소기업	1. 소기업 또는 소상공인 2. 중소기업	1.5
1. 서울소재 소기업 또는 소상공인 2. 서울소재 중소기업		1.5	1.5 1
일자리창출	1. 당해사업 관련 신규인력 채용 (월 급여 100만원 이상 신규직원 1명당 0.2점, 최고 2점)	2	2
고용안정	1. 비정규직 정규직화 또는 장애인 신규 채용 (1명당 0.4점, 최고 10인이상 4점)	4	4
근로 및 하도급법 준수정도	1. 임금체불 및 하도급부조리 신고센터에 신고되어 사실 확인된 업체 - 임금체불 원·하도급자의 공사대금·장비(물품)대금 미지급 등 건당 -1점, 최고 -5점 감점	-5	-5 (각 -1)

※ 위 가산점 부여표의 해석을 위해서는 물품구매계약 일반조건(안전행정부예규 제34호, 2013.

11. 20.) ,중소기업자간 경쟁제품중 물품의 구매에 관한 계약이행능력 심사세부기준(중소기업청 고시) 및 사회변화 유도를 위한 계약제도 혁신방안 등을 참조

※ 가산점 평가방법

- ① 평가항목별 평가는 아래 각 항목을 제외하고 중복하여 평가할 수 있다.
 - 가. 여성기업 및 여성고용 촉진 내의 각 항목이 중복되는 경우에는 그 중 높은 평점 한가지만 평가한다.
 - 나. 장애인기업 및 장애인고용 촉진 내의 각 항목이 중복되는 경우에는 그 중 높은 평점 한가지만 평가한다.
 - 다. 동일인물이 “여성고용 우수기업”, “장애인고용 우수기업”, “신규채용 우수기업”이 평가에 중복되는 경우에는 그 중 높은 평점 한 가지만 평가한다.
 - ② 여성고용 우수기업 및 장애인고용 우수기업 평가는 입찰공고일 전월을 기준으로 하여 여성고용 사실 또는 장애인 고용사실을 증명할 수 있는 서류(「고용보험법」에 의한 고용보험, 「국민건강보험법」에 의한 국민건강보험, 「국민연금법」에 의한 국민연금, 「산업재해보상보험법」에 의한 산업재해보상보험에 가입한 증빙서류 중 1개)에서 나오는 “여성종업원수 및 여성종업원비율”(여성이 대표인 경우에는 대표를 포함하여 산정) 또는 “장애인종업원수 및 장애인종업원비율”(장애인이 대표인 경우는 대표를 포함하여 산정) 자료로서 최근 3개월 평균자료를 제출받아서 한다(입찰공고일 전월 기준 최근 3개월 평균하여 요건을 충족하는 경우 평가).
 - ③ 신규채용 우수기업의 평가는 다음 각 목에 따른다.
 - 가. 전년도 및 최근 3개월(입찰공고일 전월 기준)의 고용사실을 증명할 수 있는 서류(고용보험, 국민건강보험, 국민연금, 산업재해보상보험 관련 증빙서류 중 하나 택일)에 따라 평가한다.
 - 나. 해당기간 신규고용인원을 누적하여 계산한다(예 : 8월 입찰공고건의 경우, 5월, 6월, 7월의 각 월별 누적신규고용인원을 산술평균하여 계산. 단, 3월 이전 입찰공고건의 경우에는 전년도 포함 최근 3개월 누적평균 자료로 계산).
 - 다. 각 월별 신규고용인원은 월별 ‘신규채용자 수’— ‘퇴직자 수’로 계산한다.
(적용례) 8월 입찰공고건의 경우
- | | | | | |
|----|----------|----|----|----|
| 구 | 분 | 5월 | 6월 | 7월 |
| 월별 | 신규고용인원 | 5 | 4 | 5 |
| 월별 | 누적신규고용인원 | 5 | 9 | 14 |
- * 최근 3개월 평균 신규고용인원 = $\{(5+9+14)/3 = 9.333333 = 10\}$ 명
- ④ 여성고용 우수기업, 장애인고용 우수기업, 신규채용 우수기업 평가에서 고용인원 계산결과와 소수점 처리는 소수점 첫째자리에서 올림을 하고, 전년도 또는 최근 3개월 평균자료가 없는 경우는 평가에서 제외한다.
 - ⑤ 평가항목 중 중소기업, 여성기업, 장애인기업 등은 “중소기업제품 공공구매종합정보망”에 등재된 자료로 평가할 수 있다.
 - ⑥ 지역업체 가산은 입찰공고일 전일부터 입찰일(입찰자가 입찰하는 날)까지 주된 영업소가 서울시에 소재한 업체에 한하며, 법인은 법인등기등본상 본점 소재지, 개인 사업자는 사업자등록증상 사업장 소재지가 서울시에 소재해야 한다.(다만, 지역제한입찰의 경우에는 지역업체 가산 적용을 제외하되, 인접시도 포함되는 경우 지역업체 가산적용한다)
 - ⑦ 중소기업 가산은 「중소기업제품 구매촉진 및 판로지원에 관한 법률」 등에 따라 중소기업만 참여할 수 있는 입찰의 경우에는 적용하지 아니한다.
 - ⑧ 남녀고용평등 우수기업, 모범납세자, 노사문화 우수기업은 주무부(처, 청) 등의 장(위임한 경우 포함)이 확인해 준 유효기간 내의 자료를 제출한 경우에 평가한다. 다만, 유효기간이 정해지지 아니한 경우에는 최근 2년 이내로 지정된 것에 한하여 평가한다.
 - ⑨ 신규인력 채용, 장애인신규채용, 비정규직 정규직화는 적격심사 협약서 징구후, 계약체결 전 신규채용 근로계약서 제출 및 착공계 제출시 고용보험 증명서 등의 서류로 확인
 - ⑩ 근로 및 하도급법 준수정도는 최근 3년 이내에 임금체불, 최저임금 미준수 등의 사실로 고용노동부 또는 서울시 하도급부조리신고센터 등에 신고된 내역으로 확인

[별지서식 1]

일반현황 및 연혁

회 사 명		대 표 자	
사업분야			
주 소			
연 락 처	전화 :	FAX :	
회사설립년도	년 월		
해당부문 사업기간	년 월 ~ 년 월 (년 개월)		
주요 연혁			

[별지서식 2]

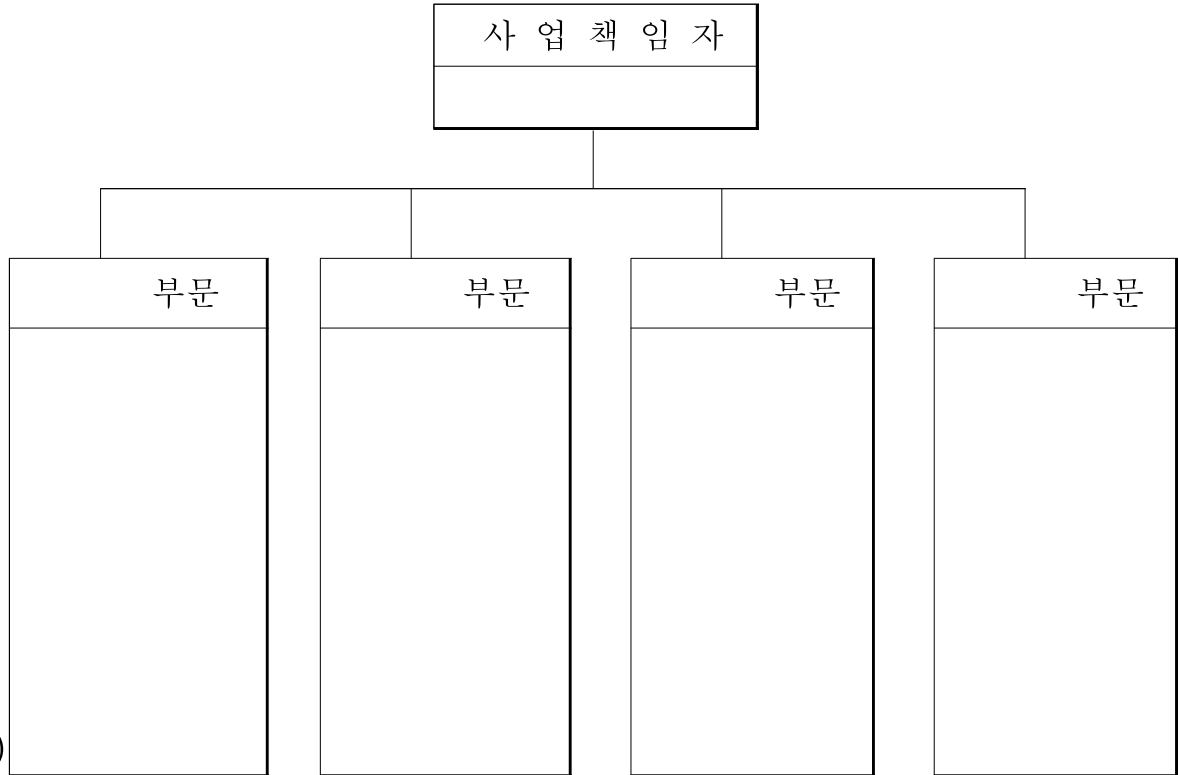
최근 3년간 사업실적

순번	사업명	사업개요	사업기간	계약금액 (천원)	발주처	책임기술자	비고

○ 작성기준 : 현재 수행중인 업무도 포함하여 연도순으로 기재하며 본 업무와 유사한 것만 기재한다.

[별지서식 3]

수행조직 및 인원현황



주)

1. 분야별 책임자를 명시해야 한다.
2. 분야별 기술자 기재순서는 평가시 참고될 수 있도록 직위별로 기재한다.

[별지서식 4]

참여인력 이력사항

성명		소속		연령		직위		자격증	
SI사업 참여 직위 및 분야						해당분야 근무경력	년 월		
최종학교 (학위)			전공			기술등급			
본사업 참여임무			본사업 참여기간		200 . . . ~		참여율	%	

경 력 사 항					
사업명	사업개요	참여기간 (년월 ~ 년월)	담당업무	발주처	비고

- ※ 경력은 해당분야 근무경력에 기술한 내용을 파악할 수 있도록 기술
- ※ 기술등급 및 자격증, 경력 및 수행업무와 관련된 사항을 증명할 수 있는 자료를 붙임으로 첨부하여야 하며, 첨부되지 않은 자료에 대하여는 인정하지 않음
- ※ 소속회사에 대한 재직증명서를 붙임으로 첨부

[별지서식 5]

서 약 서

업 체 명 :

주 소 :

당사는 서울특별시 강남구 'u-강남 도시관제센터 통합유지보수 사업의 목적과 그 제안요청서에 제시된 모든 사항을 충분히 검토, 숙지 인정한 후 본 제안서를 제출합니다.

또한 당사는 제안서 제출과 평가에 있어 귀 구가 결정한 평가내용, 방법 및 평가결과를 수용하고 제안서 평가와 관련하여 추후 어떠한 이의도 제기하지 않을 것이며, 제안서의 기재내용이 허위로 판명될 경우 적격 대상 업체에서 제외 및 최종 선정 후 무효가 되어도 이의를 제기하지 않을 것이고, 사업자로 선정될 경우 본 제안서가 계약서의 일부가 될 것임을 확약합니다.

첨부 : 대표자 인감증명서 1통

2015. . .

대표자 성명 : (인)

서울특별시 강남구 귀중

강남구 청렴계약 이행서약

강남구에서는 부패 없는 투명한 행정이 사회발전과 국가 경쟁력에 중요한 관건이 됨을 깊이 인식하여 유리알처럼 맑고 깨끗한 시정을 구현하고자 청렴계약제를 시행합니다.

『2015년 u-강남 도시관제센터 통합유지보수 용역』에 관계되는 모든 공무원은 관계법령에 규정된 절차에 따라 공정하고 투명하게 집행함은 물론 그 내용을 실시간으로 공개하고 청렴계약 시민 ombudsman 활동에 적극 협조하겠습니다.

내부비리 제보자에 대하여는 어떠한 불이익 처분도 하지 않겠습니다.

입찰, 계약 및 계약이행 과정에서 관련공무원들은 이유여하를 막론하고 금품, 향응이나 부당한 이익 제공을 요구하지 않고, 받지 않도록 하겠으며, 이를 위반할 시에는 징계 등 관계법에 따라 책임질 것을 서약합니다.

2014 . . .

제출자 : (인)

서울특별시 강남구 귀중