
업 무 보 고

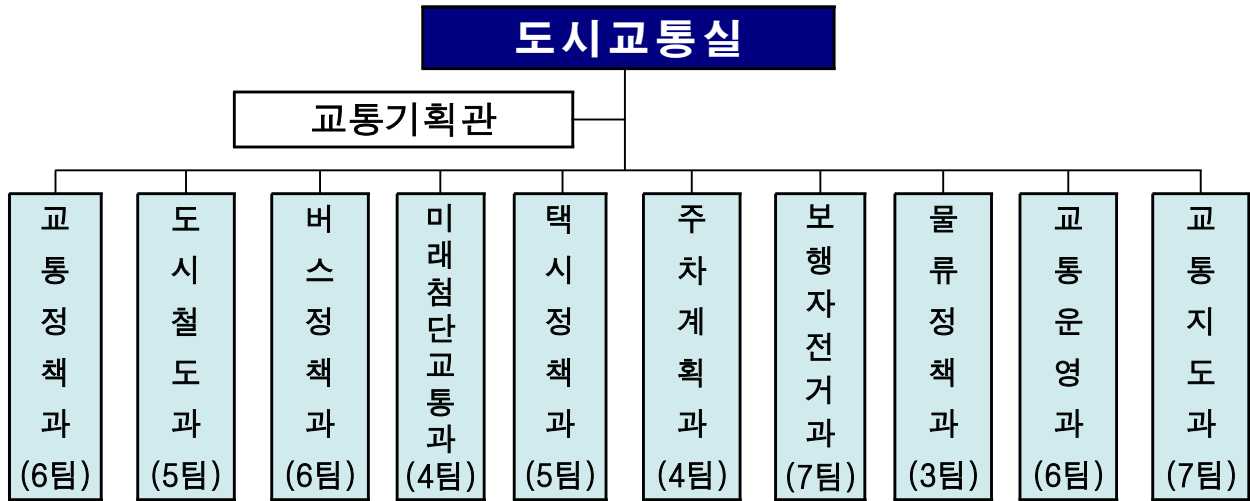
2023. 3.

도시교통실

I. 기본 현황

조직현황

1실 1관 10과



인력현황

총 304명(2급 1, 3급 1, 4급 9, 5급 58, 6급 이하 235)

주요기능

부서명	주요업무
교통정책과	교통정책 총괄, 교통수요관리, 도시철도망 및 광역철도계획 수립, 수도권통합요금 정산 등
도시철도과	서울교통공사 지도감독, 민자철도노선 운영 지도감독, 교통재정 분석 등
버스정책과	준공영제 개선, 표준운송원가 산정, 버스 노선관리, 버스 재정지원, 공영차고지 관리 등
미래첨단교통과	자율주행C-ITS실증사업, TOPIS 운영, UAM, 교통정보 서비스 제공 및 홍보 등
택시정책과	택시정책 수립, 택시운송사업 공급기준 관리, 택시공영차고지 건설 등
물류정책과	물류종합계획 수립, 화물터미널·유통단지 개발, 도시첨단물류단지 조성 등
주차계획과	주차계획 수립·조정, 주차수요관리, 공영주차장 관리, 버스터미널 관리 등
보행자전거과	보행환경 개선, 공공자전거 운영 및 자전거 이용환경 개선, 개인형 이동장치 관리 등
교통운영과	교통안전(교통사고 사망자 줄이기 대책), 교통소통 개선, 교통안전시설 관리 등
교통지도과	불법 주정차 및 사업용 차량 단속 등

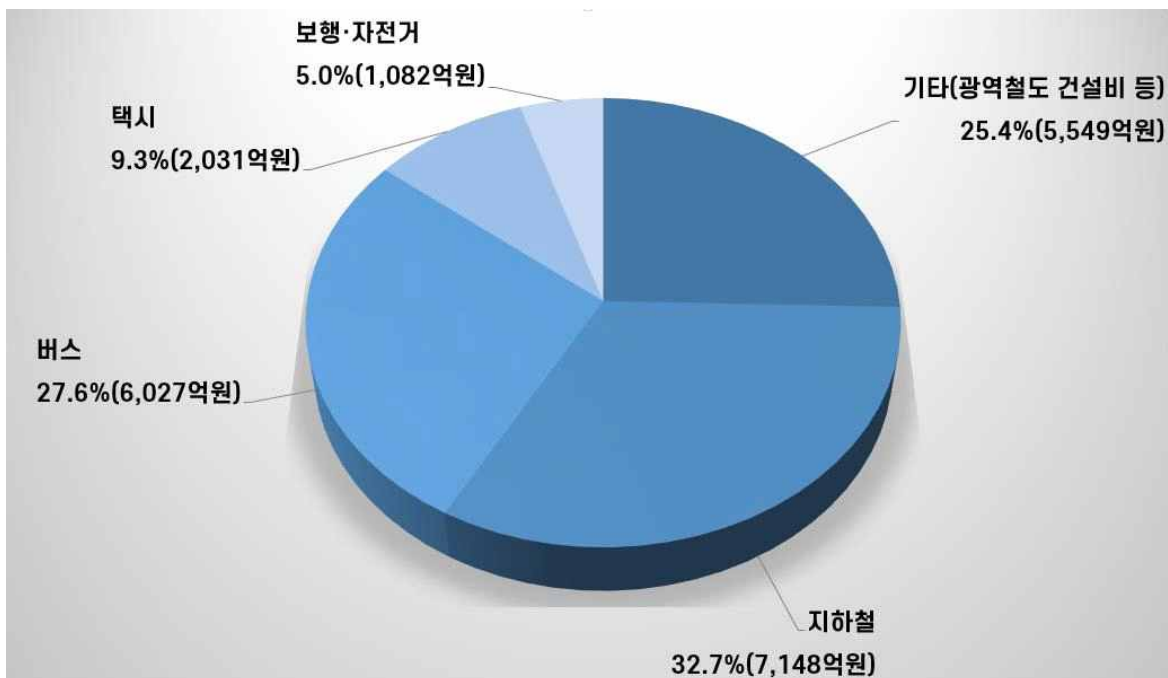
II. 교통비전

매력·동행·안전의 미래교통 혁신도시 서울!

주요지표	2022	2026	증 감
○ 시민 만족도	83.97점	85.29점	1.32점
○ 도심 통행속도	19.7km/h	22.0km/h	2.3km/h
○ 지하철 혼잡도	150%	120%	△30%
○ 수송 분담률			
- 지하철	39.7%	41.6%	1.9%
- 버 스	21.7%	22.4%	0.7%
○ 교통사고 사망자	218명	161명	△57명
○ 친환경차	7.6만대	40만대	32.4만대

예산규모

2조 1,837억원 ※ 예비비, 재무경비 제외



Ⅲ. 주요 업무보고

1. 新교통수단 도입 및 교통 인프라 확충

- ① 자율주행차 운행 확대
- ② 도심항공교통(UAM) 운영기반 조성 및 상용화 추진
- ③ 서울을 촘촘히 엮는 철도망 구축
- ④ 생활물류 인프라 확보를 통한 물류체계 개선
- ⑤ 마을버스 버스정보안내단말기(BIT) 설치 확대
- ⑥ 헌릉로 중앙버스전용차로 설치

2. 대중교통 안전성 강화 및 이동편의 증진

- ① 대중교통 혼잡도 완화
- ② 교통약자 이동편의 개선
- ③ 안전한 지하철 이용환경 구축
- ④ 어린이가 안전하고 편리한 보호구역 관리 강화

3. 효과적인 교통수요 관리 및 운영

- ① 남산 혼잡통행료 징수 일시정지
- ② 연세로 대중교통전용지구 운용 일시정지
- ③ 시내버스 준공영제 개선
- ④ 개인형 이동장치 관리개선
- ⑤ 주차장 확충 및 공유 활성화

1. 新교통수단 도입 및 교통 인프라 확충

1-1 자율주행차 운행 확대

1-2 도심항공교통(UAM) 운영기반 조성 및 상용화 추진

1-3 서울을 촘촘히 엮는 철도망 구축

1-4 생활물류 인프라 확보를 통한 물류체계 개선





1-5 마을버스 버스정보안내단말기(BIT) 설치 확대

1-6 헛릉로 중앙버스전용차로 설치

1-1 자율주행자동차 운행 확대

□ 사업개요

- 추진목표 : 2026년 세계 TOP 5 자율주행 선진 모델 도시 구현
- 사업내용 : 자율차 시범지구 운영 및 확대, 교통신호정보 인프라 구축 등
- 자율차 현황 : 자율차 16대(버스 6대 등) 운행(전국 최대)

구분	상암	청계천	강남	청와대
도로연장	32.9km	8.8km (회차로 포함)	82.5km	2.6km
시범지구 지정	'21.12월	'22.6월	'22.6월	현재 신청 중
주요서비스	수요응답형 자율차	관광+단거리 셔틀 버스	로보택시	대형 전기 자율주행버스
운행노선 /대수	7대 (4개 노선)	3대 (1개 노선)	4대 (노선 없이 운행)	2대 (1개 노선)
사진				

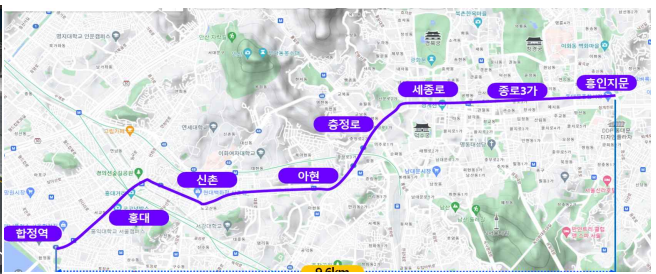
□ 사업계획

① 심야 자율주행 버스 운행 등 자율차 저변 확대

- 심야 자율주행버스 운행으로 야간 시간대 교통난 완화('23.10월)
 - 운행구간 : 합정역~종로~동대문구간 도심권 중앙차로 구간(9.8Km)
 - 차량대수 및 운행시간 : 전기 자율버스 3대 / 심야 23시~익일 05시
 - 추진일정 : 시범지구 지정(5월, 국토부) / 시범운행(8월) / 시민탑승(10월)



〈운행 개념도〉



〈노선도〉

○ 국회의와의 협력을 통해 Park&Ride 개념 단거리 자율주행셔틀 실증('23.6월)

- 운행구간 : 3.1km(국회한강둔치주차장 ~ 여의서로~국회경내~국회둔치주차장)
- * 21.9월 국회. 현대차간 협약 체결
- 차량대수 : 2대(쓸라티 개조)
- 추진일정 : 시범운행(2월~) /



시범지구 지정(5월, 국토부) / 시민탑승(6월)

② 청소 및 배달서비스 등 자율주행 기술 활용 다양화

○ 자율주행 무인 청소차 실증('23.10월~)

- (지 역) 상암 또는 청계천
- (차 량) 전기 노면 청소차 1~2대



○ 한강공원내 로봇 배달서비스 및 플랫폼 실증('23.9월~)

- (지 역) 상암 난지한강공원
- (대 수) 2대 이상
- (내 용) 음식물 및 생필품 배송



③ 교통신호 개방 인프라 구축 및 데이터 공유

○ 교통신호개방 인프라 : 6차로 이상 완료('23.4월) / 4차로('24년~)

- 신호등 색상, 다음 신호까지 남아 있는 시간을 자율차에 제공

계	기구축	'23년 (6차로)	'24년 (4차로)	'25년 이후 (2차로)
4,819	642	1,843	1,206	1,128

○ 자율차 뿐만 아니라 시민 누구나 누리는 자율주행 데이터 활용 확대

- 민간 내비에 신호데이터 제공(T맵 모빌리티, 카카오내비 등)

1-2 도심항공교통(UAM¹⁾) 운영기반 조성 및 상용화 추진

□ 사업개요

- 여의도, 김포 등 도시개발계획과 연계한 UAM 운영 인프라 구축
- 한강, 지천 등 수변공간을 활용한 운항노선 설계 추진



□ 추진계획

- K-UAM 실증사업 노선 선정 (그랜드 챌린지 2단계, '23.3)
 - 노선(안) : 서울(김포공항~여의도), 인천(인천공항~계양), 경기(김포공항~킨텍스)
 - 검토내용 : 노선(안)에 대한 공역 상황, 지상 여건, 운항 안전성 등
- 실증사업 추진을 위한 이·착륙장 구축 ('23년~)
 - 추진내용 : 노선(안)에 따른 이·착륙장 구축 등
 - 검토내용 : 도시개발계획 및 기존 개발구역 등 연계 검토
- 국토부·서울·인천·경기와 협력해 UAM 실증사업 추진('24~'25년)
 - 실증기간 : '24.7~'25.6월 (12개월)
 - 실증내용 : 상용화 대비 기체 및 관련 시설의 안정성, 통합 운용성 검증
- 여객운송 UAM 상용화 서비스 본격도입 ('25년)

1) UAM(Urban Air Mobility) : 도심항공교통

1-3

서울을 촘촘히 엮는 철도망 구축

□ 추진방향

- 지하철 1기, 2기 사업완료 후 철도소외지역 경전철 사업 본격화
 - 도시철도 길이 : 360.5km(' 21) → 372.9km(' 22) → 414.5km(' 26)
- 생활권 도시철도 서비스 10분 권역 달성 목표
 - 도보로 10분 이내 지하철 서비스 가능 면적을 63% → 75% 확대

□ 추진내용

① 제2차 서울시 도시철도망 구축계획 변경('23년)

- (공간) 서울 전역 및 수도권 전체, (시간) '25년~ '34년
- 기존 철도망 구축계획 타당성 재검토 및 교통복지관점 발전방안 검토

기존 노선 재검토	기존 계획 노선에 대한 종합적인 추진 타당성 재검토
수익성 개선	도시철도 사업비 및 재무건전성 확보 방안 검토
국가철도망 연계	GTX 등 광역철도와의 효율적인 연계 교통체계 재구축
지역 요구 검토	다양한 지역별 요구사항에 대한 반영 적절성 여부 검토

② 공사 진행(3개 노선)

- 위례선 트램('25년 개통 예정)
 - 마천역~북정역, 12개역, 5.4km (공정률 6.8%)
- 동북선('26년 개통 예정)
 - 왕십리역~상계역, 16개역, 13.3km (공정률 17%)





○ 9호선 4단계('28년 개통 예정)

- 보훈병원~고덕강일, 4개역, 4.1km / 사업계획 승인 및 공사 중('23.1.~)



③ 협상 진행(2개 노선)

○ 위례신사선('28년 개통 예정)

- 위례신도시~신사역(11개역, 14.8km)
- 실시협약 체결 예정('23.상반기)

○ 서부선('29년 개통 예정)

- 새절역~서울대입구(16개역, 15.8km)
- 실시협약 체결 예정('23.상반기)



④ 계획 수립(1개 노선)

- 우이신설 연장선('29년 개통 예정)
 - 솔밭공원역~방학역(3개역, 3.93km)
 - ▶ 1호선 방학역으로 우이신설선 연장
 - 기본계획 승인 예정('23.하반기)



⑤ 예비타당성 조사 진행(4개 노선) ※ 기재부(KDI PIMAC) 주관 진행중('21.10~'23.상)

구분	노선명	사업내용	진행사항
도시 철도	강북 선	청량리역~목동역(25.72km, 19개 정거장)	<ul style="list-style-type: none"> • KDI 예비타당성조사 착수('21. 10.) • 기재부(KDI) 중간점검 등 협의('22.~) • 예비타당성조사 결과 발표('23예정)
	목동 선	신월동~당산역(10.87km, 12개 정거장)	
	면목 선	청량리역~신내역(9.05km, 12개 정거장)	
	난곡 선	보라매공원~난향동(4.08km, 5개 정거장)	



⑥

GTX 등 기타 수도권 광역철도노선 ※ 제4차 국가철도망 구축계획 반영기준('21.7)

연번	노선명	구 간	진행사항	비고
1	G T X - B	송 도 ~ 마 석	<ul style="list-style-type: none"> •(재정구간) 기본 및 실시설계 중('23.1.~) •(민자구간) 협상대상자와 협상 중('23.1.~) 	추진중
2	G T X - C	양주 덕정 ~ 수원	<ul style="list-style-type: none"> •우선협상대상자 선정 및 협상 중('21.6.~) •민자적격성 재조사 결과 통보('23.2.) 	
3	대 장 흥 대 선	부천대장 ~ 흥대입구	<ul style="list-style-type: none"> •민자적격성 조사 통과('21.12.) •협상대상자 선정 및 협상 중('23.2.~) 	
4	위 레 과 천 선	북정 ~ 정부과천청사	<ul style="list-style-type: none"> •제4차 국가철도망계획 확정 · 고시('21.7.) •민자적격성 조사 중('22.9.~) 	검토중
5	신 구 로 선	시흥대야 ~ 목동	<ul style="list-style-type: none"> •제4차 국가철도망계획 확정 · 고시('21.7.) •국토부에서 시행방안 검토 중 	
6	송 파 하 남 선 (3 호 선 연 장)	오금 ~ 하남시청	<ul style="list-style-type: none"> •제4차 국가철도망계획 확정 · 고시('21.7.) •경기도 타당성평가 및 기본계획 용역 중('23.1.~) 	
7	강동하남남양주선 (9 호 선 연 장)	강동~하남 ~ 남양주	<ul style="list-style-type: none"> •제4차 국가철도망계획 확정 · 고시('21.7.) •경기도 타당성평가 및 기본계획 용역 중('22.6.~) 	



1-4

생활물류 인프라 확보를 통한 물류체계 개선

□ 필요성

- 온라인 시장 성장 등 생활물류의 급격한 증가, 물류인프라는 부족
 - 택배물량(6.4억 박스('15)→ 14억 박스('21)), 1인당 택배건수(68건('15) → 128건('21))
 - 서울시내 물류단지는 1개, 물류창고 39개소로 경기도의 6% 수준
- 기존 시설물 복합화를 통해 물류시설 확보 및 물류체계 개선 필요

□ 추진계획

① 우리시장 빠른배송

- 시장 내 MFC¹⁾ 조성 및 배송전산시스템 운영
 - MFC를 통해 주문즉시 물품입고·분류·배송까지 신속하게 제공
- 시장 내 다양한 상점 물품을 일괄배송하여 배송료 절감
 - 개별택배 보다 저렴한 기업택배를 활용하여 시장 전체 물류비용의 35% 절감
 - ※ 단가 : 기존 4,500원 → 3,000원/ 실적: 2,197건('22.11.) → 4,216건('22.12.) → 5,439건('23.1.)

② 우리동네 공동배송

- 언덕, 다세대 주택 밀집지역 등 배송난지역 대상 공동배송센터 구축
 - '23년 상반기 조성 및 시범운영 후 '23.7.~'24.12. 본운영
 - ※ 3개소: 양천(778㎡), 금천(548㎡), 강동(406㎡)
- 다수 택배사 물품을 통합배송 물류 효율성 증대
 - 통합배송 시 차량1대당 배송물량 증가(약30%), 배송차량 운행거리 감소(약50%)
 - ※ 선진사례 : 일본(배송거리 14% 감소) 및 독일(운행거리 60%감소, 적재율 140% 증가)

1) MFC(Micro Fulfillment Center): 주문 즉시 상품을 출고하여 빠른배송이 가능한 소규모 물류창고

③ 주유소 스마트 물류거점 시범 조성

- 재건축 주유소에 도심생활물류 무인보관시설 스마트MFC 조성('23.8.)
 - 신속한 집하·배송을 위한 전 공정 자동화 물품 보관거점으로 활용
- 다양한 소형물품 보관·로봇분류를 통해 인근지역에 신속배송('23.9~)
 - 인근 지역주민 대상 묶음배송서비스 등 복합물류시스템 시범운영
 - 주유소 거점 물류시스템 정착 시 로봇·드론배송 실증 추진



< 스마트 MFC >

조감도

④ 도시철도 활용 지하 물류 배송체계 구축

- 화물전용열차 및 화물운송 자동화 시스템 운영기반 구축(국가R&D과제)

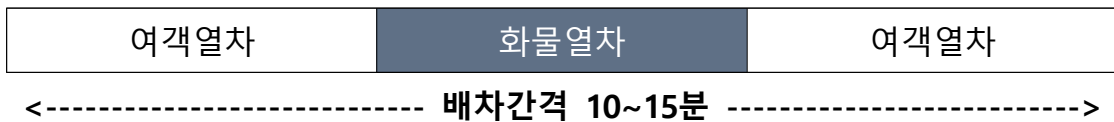


<화물전용열차>

<물품 자동 이동장치>

<화물운송 시뮬레이션>

- 화물전용열차를 투입하여 도심 내 대규모 생활물류 운송
 - 주간 비혼잡시간(배차간격 10~15분)내 여객열차 사이에 화물열차 투입
 - ▶ 서울시 추진전략 수립 및 교통공사 화물전용열차 등 개발 추진



- 화물전용열차 개발 및 노선별 화물수요 및 배송가능 여건 기초조사('23년)
- 수서차량기지~학여울역(3호선) 지하물류 배송 시범 추진('25~)

1-5 마을버스 버스정보안내단말기(BIT) 설치 확대

□ 추진배경

- 조합이 추진하던 마을버스 BIT 설치가 '19년이후 중단되어 설치요구 증가

※ 마을버스 BIT 설치 현황('23.1. 기준)

정류소	BIT설치	미설치	마을버스 단독 정류소			시내와 마을 통합 정류소(86.1%)		
			소계	BIT설치	BIT미설치	소계	BIT설치	BIT미설치
5,433	1,805	3,628	4,186	731	3,455	1,247	1,074	173

- 시내버스 BIT 대비 마을버스의 설치격차로 도착정보안내 서비스 개선 필요
 - BIT 설치율 : 시내버스 85.4%, 마을버스 33.2%('23.1월 기준)

□ 추진계획

- 희망 자치구 대상으로 마을버스 BIT 설치 사업비 지원(5:5매칭)
 - '23년 200대(설치율 36%), '25년까지 총 1,000대 신설(설치율 51%)

구 분	합계	2023년	2024년	2025년	2026년	2027년	
설치 수량(대)	1,900	200	400	400	450	450	
누적 설치율(%)	68.2	36.9	44.3	51.6	59.9	68.2	
소요예산 (백만 원)	계	15,200	1,600	3,200	3,200	3,600	3,600
	서울시	7,600	800	1,600	1,600	1,800	1,800
	자치구	7,600	800	1,600	1,600	1,800	1,800

- 정류소 현장여건 및 특성에 맞는 BIT 설치 사업 추진

- 마을버스 BIT 자치구 유지관리 지원

- 마을버스 BIT 제작사양 등 설치 및 관리 표준 매뉴얼화
 - 자치구·조합 등이 직접 관리가능한 BIT 프로그램 지원·개발

□ 추진일정

- 설치장소 검토 및 사업계획 수립(통보) : '23. 2.
- 사업비 자치구 교부 : '23. 3.
- BIT 설치 추진 및 사업비 정산, 서비스 실시 : '23. 4. ~ 12.

1-6

현릉로 중앙버스전용차로 설치

□ 사업개요

- 위치·규모: 영동1교(강남대로)~복정역(송파대로) 9.7km, 중앙정류소 20개소
- 사업비: 총 273억원(위례택지개발사업 광역교통개선분담금)
 - 당초 사업비 120억원('14년, 국토부)이었으나, 273억원 증액('22년)(LH와 사업비증액 협의 중)
 - ※ 증액사유: 물가 상승 및 시설유지관리기관 요구 반영
- 사업기간: 2022 ~ 2025년
 - 1구간('22년): 청계산입구삼거리~내곡IC(3.2km)
 - 2구간('23년): 영동1교~청계산입구삼거리(1.5km)
 - 3구간('24년~): 내곡IC~복정역교차로(5.0km) ※ 현릉로 확장공사('24~'25)와 연계 시행



□ 추진현황 및 계획

- 1구간 공사 시행(공정율 60%) : '22.06.~
 - 중앙차로 버스정류소(4개소) 기초공사 완료, 3월 중 도로포장 공사 시행
 - 2구간 양재시민의 숲 중앙버스정류소 규모 검토 및 수목제거(65주)를 위한 서초구청 협의 중
- 1구간 개통 예정 : '23.04.
- 2구간 공사착공 및 완료 : '23.03.~12.

2. 대중교통 안전성 강화 및 이동편의 증진

2-1 대중교통 혼잡도 완화

2-2 교통약자 이동편의 개선

2-3 안전한 지하철 이용환경 구축

2-4 어린이가 안전하고 편리한 보호구역 관리 강화

2-1 대중교통 혼잡도 완화

□ 추진목표

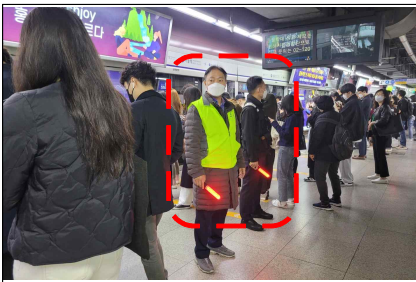
- (지하철) 차량혼잡도 150% → 120%
- (버 스) 차내혼잡도 180% → 130~140%

□ 추진내용

① 지하철 차량 혼잡도 완화

○ 역 사 안전인력 확대 및 시설물 정비를 통한 안전관리 강화

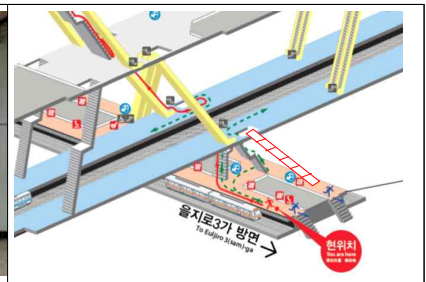
- 안전관리 인력(Cutting man) 배치 : 265개 역사 855명('23. 3월~)
 - ▶ 공공 안심일자리 사업 연계 기간제 근로자 현장배치 : 1차(225명/3월), 2차(630명/5월)
- 이동동선 분리 및 리모델링 등 시설물 정비
 - ▶ 동선 분리 유도 표지판, 중앙분리대 등 안전시설물 보강(23개역 우선 추진, '22. 11월~)
 - ▶ 서울역, 종로3가역 등 8개 역사 공간확장 및 추가 동선 확보('23. 6월~)



〈 안전인력 배치 〉



〈 동선분리 안전펜스 〉



〈 추가 계단 설치(서울역) 〉

○ 전 동 차 증회 투입 및 증차를 통한 열차 내 혼잡도 완화

- (증 회) 예비열차 투입이 가능한 2·3·5호선 각 2회 증회 시행('23년 상반기)
- (증 차) 신규 전동차 23편성을 투입하여 혼잡도 120%로 완화(~'26년)
 - ※ 9호선 8편성은 추진 중이며, 그 외 15편성은 국토부·대광위 협의 중(예산분담, 도입일정 등)

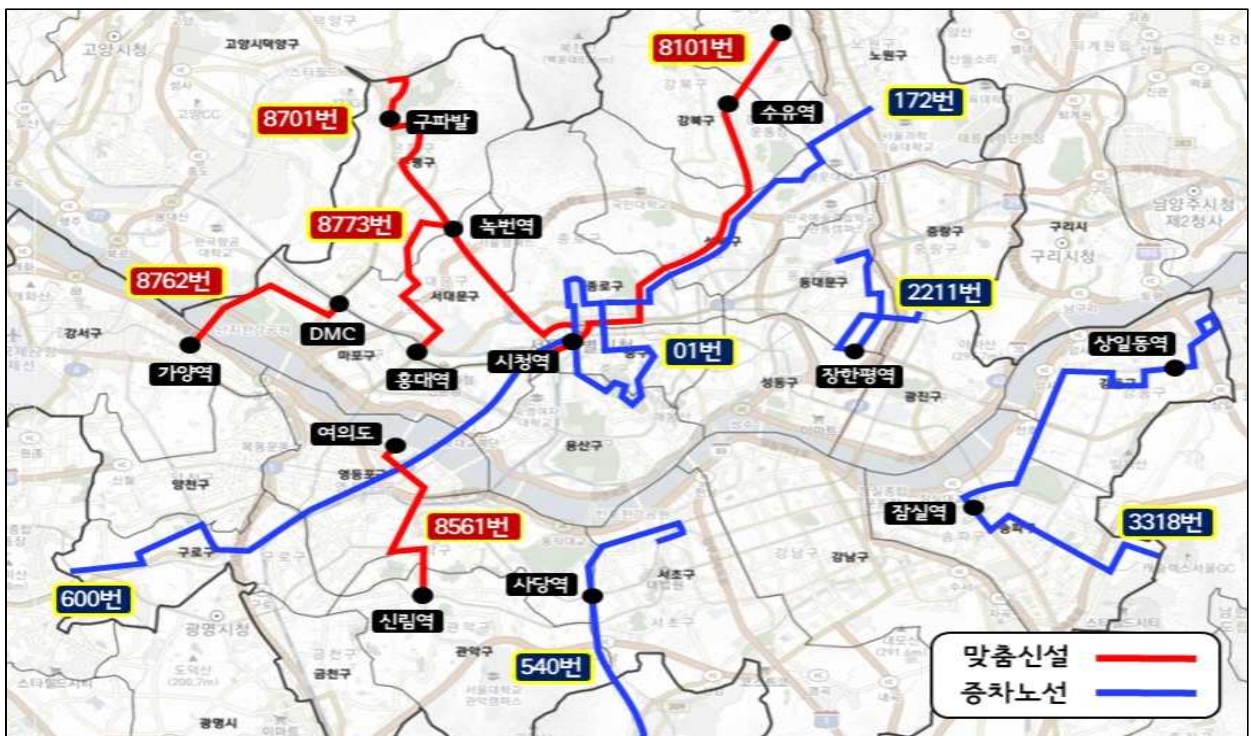
② 시내버스 혼잡도 완화

- 권역별 혼잡구간 분석 후, 유형에 따른 혼잡도 완화 방안(노선 신설/증차) 및 차량확보계획 수립(~'22.12월) · 혼잡도 완화 대책 시행('23.2.1.)
 - 혼잡 노선의 시간별·구간별 분석을 통해 출퇴근 시간대 맞춤노선 신설 (5개 노선, 20대), 특정 구간 혼잡시 증차(6개 노선, 8대) 추진
 - 운행률 20% 미만의 예비차량 17대, 승객 과소 노선의 차량 9대를 활용하여 추진

< 시내버스 혼잡도 완화 대책 >

- ▶ 서북권: 8701번(구파발역~시청역, 3대) 및 8772번(홍대입구역~녹번역, 2대) 신설
- ▶ 동북권: 8101번(수유역~종로, 6대) 신설/ 01번(2대)·172번(1대)·2211번(1대) 증차
- ▶ 서남권: 8762번(가양역~DMC, 4대) 및 8561번(신림역~여의도, 5대) 신설
600번(1대)·540번(1대) 증차
- ▶ 동남권: 3318번 2대 증차

- 혼잡도 완화 대책 시행 효과 분석 및 혼잡해소 대책 지속 추진('23.2월~)
 - 대규모 주거단지 입주로 인한 여건 변화 및 대중교통 이동 사각지대 등을 고려하여 지속적인 노선 효율화 및 혼잡 해소 대책 추진



2-2 교통약자 이동편의 개선

□ 추진배경

- '25년 65세 이상 노인인구 비율 20% 이상으로 초고령 사회 진입 전망
- 전체 장애인 중 지체 및 시각장애인이 54%로 이동권 제약 다수

□ 추진계획

① (지하철) 1역사 1동선 확보

- 전체 337개 역사 중 319개(94.7%) 확보 완료 ('23. 1월 기준)

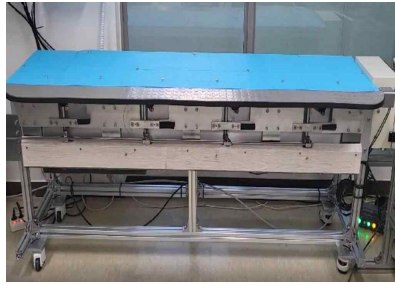
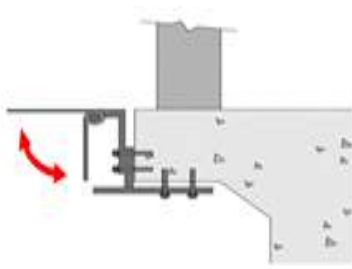
역사수	1동선 확보		1동선 미확보
	역사수	비율(%)	
337개소	319개소	94.7%	18개소

- 미설치 역사 18개소 단계별 추진 : '23년 10개소, '24년 8개소 완료
 - 설치 어려웠던 3개소에 대해서도 대안 마련하여 '24년까지 설치
 - ▶ 신설동(인근 신축공사 연계), 대흥(주변개발: 사유지 경계 정리 및 공간확보) : '23.3.설계완료
 - ▶ 까치산(역사 내부에서 굴착가능한 공법 적용) : '23.6.설계완료
 - 소요예산 : 총 75,252백만원('23년 17,778백만원)

◆ '24년까지 교통약자를 위한 1역사 1동선 100% 확보 완료

② (지하철) 승강장 자동안전 발판 시범설치('23.4월)

- 곡선 승강장으로 발빠짐 사고 빈발 역사(5개 역사 25개소)
 - 시청(2호선), 동대입구/충무로(3호선), 동대문역사문화공원/성신여대(4호선)
- 안전발판 모니터링을 통한 효과성, 안전성 분석 후 확대
 - 연단간격 15cm 초과하는 57개 역사(최근 5년 발빠짐 사고의 73% 발생) 우선 설치 검토



〈 접이식 안전발판 단면도 〉 〈 접이식 안전발판 실물 사진 〉 〈 접이식 안전발판 설치 사진 〉

③ (버스) 저상버스 도입 확대

- '25년까지 시내버스 저상버스 100% 도입
 - '23. 2월 현재 저상버스 도입률은 전국 최고인 70.5%로 '25년까지 저상버스 도입 불가능 노선을 제외한 전 노선(320개)에 6,677대 도입
 - ▶ 광역노선(10개 229대) 및 도로폭·급경사 등 저상불가 노선(44개 483대) 제외
- 마을버스 저상버스 도입 확대
 - '25년까지 217개 노선 391대 도입(도입률 36.7%) 목표

(단위 : 대, %)

구 분	시내버스				마을버스			
	'22년	'23년	'24년	'25년	'22년	'23년	'24년	'25년
도입대수(신규)	587	708	629	629	36	100	100	100
도입대수(누적)	4,711	5,419	6,048	6,677	91	191	291	391
도입률	70.5	81.2	90.6	100.0	8.5	17.9	27.3	36.7

④ (장애인콜택시) 대기시간 단축 39분 → 30분

- 차량 증차, 운전원 증원 및 수요응답형 버스 시범사업 추진
 - (특장차) 30대, (버스) 2대 증차, (증원) 단시간 운전원* 150명 추가 투입
 - ※ 정규 40시간 근로 운전원 배치는 정원조정, 예산확보, 근무체계 개편 등 장기간 소요
 - (수요응답) 소형버스(2~3인)로 이동수요 많은 지역(노원·중랑) 시범사업
- 휠체어/비휠체어 분리배차 체계화 및 차량 운행체계 개선

2-3 안전한 지하철 이용환경 구축

□ 추진방향

- 일 평균 약 620만 명 이상이 이용하는 지하철의 노후시설 적기 재투자
- 노후전동차 교체, 지하철 미세먼지 관리 등으로 지하철 안전 강화

□ 추진계획

- **노후시설 재투자** 철도시설 성능평가 C, D등급 우선 개량
 - 대 상 : 1~8호선 내구연한(20년) 도래 분야별 시설물
 - 내 용 : 전기·기계·통신·궤도·신호·구조물·승강기 등 7개 분야 29개 개선사업 추진
 - 소요예산 : 2,232억 원 (시비 901, 국비 430, 공사 901)
- **노후전동차 교체** 안전진단 결과 및 운영여건 등을 고려, 연차별 교체
 - 대 상 : 1~8호선 내구연한(25년) 도래 노후전동차
 - 내 용 : '23년 1,058칸 우선 추진 (납품 300, 제작 298, 설계 260, 계약 200)
 - 소요예산 : 1,686억 원 (시비 1,265, 국비 421)
 - ▶ '21년부터 교체하는 전동차 비용의 25% 국비 확보
- **미세먼지 관리** '24년까지 초미세먼지 역사 $30\mu\text{g}/\text{m}^3$, 전동차 $35\mu\text{g}/\text{m}^3$ 달성
 - 대 상 : 1~8호선 지하역사·전동차·터널 등 미세먼지 취약구역
 - 내 용 : 역사·전동차·터널 등 주요공간 미세먼지 저감시설 정비
 - ▶ (역 사) 1호선 제기동·동대문 등 6개역 환기설비 개량 등
 - ▶ (전동차) 전동차 338칸 객실 내 공기질 개선 장치 1,352대 설치
 - ▶ (터 널) 5호선 서대문·여의나루 등 터널 본선 양방향 집진기 34대 설치
 - ※ 터널은 미세먼지 법적관리 기준은 없으나, 역사 미세먼지 기준($100\mu\text{g}/\text{m}^3$) 근접 관리
 - 소요예산 : 184억 원 (시비 80, 국비 104)

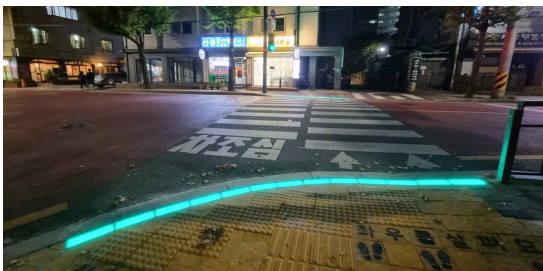
2-4 어린이가 안전하고 편리한 보호구역 관리 강화

□ 사업개요

- 지정현황 : 1,709개소(초등학교 606, 유치원 510, 어린이집 등 593)
- 사업내용 : 과속단속카메라, 신호기, 미끄럼방지포장, 시종점표지 설치 등
- '23년 사업비 : 47,198백만원

□ 추진계획

- 이면도로 통학로 정비로 어린이 보행권 편의 증진 : 90개소
 - 도로폭 확보시 : 보·차도 물리적 분리 우선 추진(보도신설·확장 20개소)
 - 도로폭 미확보시 : 디자인포장, 제한속도 30→20km/h 하향조정(70개소)
- 과속·주정차 단속강화로 촘촘한 감시체계 구축 : 230대
 - 과속단속카메라 200대, 불법주정차 단속카메라(자치구) 30대 추가 설치
 - 과속방지턱 등 과속방지시설 설치 및 특별단속 단속인력 배치로 안전 강화
- 인지·시인성 향상을 위한 횡단보도 안전 시설물 설치 : 830개소
 - 구형 횡단보도→스마트횡단보도(바닥신호등, 활주로형 횡단보도 등) 550개소
 - 노란신호등 신설 및 교체 80개소, 옐로카펫 설치 200개소



바닥신호등



활주로형 횡단보도

- 보차도 미분리 통학로 및 하교시간 교통안전지도사 배치(250개교, 545명)

□ 추진일정

- 자치구별 공사시행 및 교통안전지도사 선발·운영 : '23. 3.~12.

3. 新교통수단 도입 및 교통 인프라 확충

3-1 남산 혼잡통행료 징수 일시정지

3-2 연세로 대중교통전용지구 운용 일시정지

3-3 시내버스 준공영제 개선

3-4 개인형 이동장치 관리개선

3-5 주차장 확충 및 공유 활성화

3-1

남산 혼잡통행료 징수 일시정지

□ 추진배경

- 최근 남산 혼잡통행료 폐지 관련 시의회·언론 관심 지속 증가
 - ※ 녹색교통진흥특별지역 내 혼잡통행료 의무 부과·징수(「지속가능 교통물류 발전법」 제43조) 관련 혼잡통행료 폐지 시 관련법령 개정 필요
- 혼잡통행료 실효성 문제가 장기간 제기됐으나 유의미한 결과 부족으로 논란 지속

□ 추진계획

- 기 간 : 2개월간 일시정지 ('23. 3월 중순 ~ 5월 중순)
- 운영방안

(1단계) 외곽방향 면제 : 3월 중순 ~ 4월 중순 (1개월)

- (면제) 도심 → 강남
- (징수) 강남 → 도심

(2단계) 양방향 면제 : 4월 중순 ~ 5월 중순 (1개월)

- (면제) 도심 ↔ 강남

- 분석내용 : 직·간접영향권 교통량(CCTV 45대 활용) 및 통행속도(TOPIS)
 - (직접영향권) 남산 1·3호 터널, 소월길·장충단로 등 우회도로
 - (간접영향권) 한양도성 녹색교통진흥특별지역 내 8개 주요도로
(중로, 을지로, 퇴계로, 삼일대로, 세종대로, 돈화문로, 창경궁로, 동호로)
 - ※ 혼잡통행료 징수 일시정지에 의한 변화여부 판단 : 통계적 유의성 검증
- 결과활용 : 혼잡통행료 정책방향 제시(유지·폐지·대안 등)

□ 추진일정

- 일시정지 고시 등 홍보 : '23. 2월 ~ 3월
- 남산 혼잡통행료 징수 일시정지 시행 : '23. 3월 중순
- 남산 혼잡통행료 징수 재개 : '23. 5월 중순

3-2

연세로 대중교통전용지구 운용 일시정지

□ 추진개요

- 구 간 : 서대문구 신촌 연세로(신촌로터리~연세대삼거리) 550m 구간
- 기 간 : '23. 1. 20.(금) 00시 ~ 9. 30.(토) 24시
- 필요성
 - 연세로 대중교통전용지구 해제에 대한 이해관계 및 갈등 참여
 - 대중교통전용지구 해제의 효과 및 문제점에 대한 실질적 분석 필요
- 내 용
 - 기존에 통행 허용된 버스·긴급차량 포함 모든 차량(이륜차 제외) 통행 일시 허용
 - 상권 및 교통 영향 분석(7~9월) 등을 거쳐 대중교통전용지구 운영방향 결정(9월말)
 - ※ 1~6월 상권 데이터(신용카드 매출자료 등) 및 교통 데이터(교통량, 통행속도 등) 활용

□ 추진경과

- 연세로 대중교통전용지구 해제 요청(서대문구 → 市) : '22. 9. 23
- 연세로 대중교통전용지구 관련 시민 토론회 개최 : '22. 11. 21
- 연세로 대중교통전용지구 운용 일시정지 요청(서대문구 → 市) : '22. 12. 2
- 법률 검토, 관계기관 협의, 공고('23.1.5) 등 관련 절차 추진 : '22. 12 ~ '23. 1
- 시민불편 완화 위한 T/F 구성·운영 및 교통상황 모니터링 : '23. 1. 9 ~
 - 市·서대문구·경찰 등 11개 기관(부서) 참여, 교통소통·버스혼잡·보행안전 등 관리
- 연세로 대중교통전용지구 관련 민·관·학 협의체 구성·운영 : '23. 1. 27 ~
 - 주민·상인·대학생·전문가·市·서대문구·경찰 등 참여, 의견수렴 및 개선방안 마련 등

□ 향후계획

- 상권·교통 분석 관련 전문기관 용역 추진 : (교통) '23. 2월, (상권) '23. 3월
- 대학가 개강(3월 이후)에 따른 교통여건 변화 확인 등 모니터링 지속 실시
 - ※ 시행 초기 모니터링 결과(1.20~2.20) 적정 교통량 및 통행속도 유지 등 소통 원활 확인

3-3 시내버스 준공영제 개선

□ 사업개요

- 목적 : 노선의 안정적 유지, 교통소외지역 해소 등 시내버스의 공공성 강화
- 운영체계 : 市(노선계획, 재정지원), 버스조합(수입금 관리), 운수사(버스 운행)
- 적용대상 : 65개 회사, 374개 노선, 인가대수 7,389대

회사수	노선수	운전직 (명)	1일 이용객	인가대수(대)			차종별			연료별		
				계	상용	예비 (잉여)	일반		저상	CNG	전기	수소
							대형	중형				
65	374	17,872	312만명	7,389	7,006	383(30)	2,209	469	4,631	6,643	731	15

□ 추진성과('22년)

- 성과 중심의 시내버스 회사 평가체계 마련, 합리적 재정지원 추진
 - 성과이윤 배분비율 확대(50% → 60%)를 통한 서비스개선 유도
 - 정부보조금, 연료비 결제 적립금 등 재정지원 시 차감하여 합리적인 재정 지원
- 민간자본의 시내버스 진입에 따른 과도한 지대추구 방지책 마련
 - ‘민간자본 진입기준’ 을 수립, 진입요건·재매각 요건 등을 회사평가에 반영
 - ▶ (진입요건) 업력 2년·운용규모 1,000억원 이상, (재매각금지) 진입 후 5년 내 매각 시 감점 등
 - 재무건전성·배당성향 등을 지속적으로 모니터링하는 등 관리감독 추진

□ 추진계획

- '24년 준공영제 20주년 맞이 재정·경영 혁신 추진
 - 20년간 운영된 준공영제의 성과 및 문제점 분석, 지속 가능한 재정지원 체계 마련
 - 사회·기술 변화에 따른 준공영제 운영 방향 설정, 성과중심 평가체계 확립 등
- 전문기관 용역을 통한 '22년 표준운송원가 재산정
 - 65개 시내버스회사 결산 자료 정밀 분석을 통한 항목별 최적 표준운송원가 산정
 - 시내버스 준공영제의 경영환경(위험도) 등 반영한 최적 이윤액의 산정 등

3-4 개인형 이동장치 관리 개선

□ 개인형 이동장치 현황

- 운영대수 : '18년 150대 → '22년 45,991대 (약 306배 ↑)
- 사고건수 : '18년 50건 → '21년 445건 (약 9배 ↑)
- 민원접수 : '19년 31건 → '22년 1,194건 (약 39배 ↑)

□ 추진계획

- 즉시견인 개선, 단속신고 강화로 시민불편 최소화
 - 평일 출/퇴근시간대 즉시견인 5개구역 무단주차 시 유예없이 즉시견인
 - PM관리 서포터즈 32명 신고다발 5개구 운영, PM이동조치 및 단속신고
- 무면허 이용, 안전운전 수칙 미준수 관리감독 강화
 - (사업자) 무면허 이용자 미확인 시 즉시견인 1시간 유예제도 폐지('23.2.)
 - (이용자) 경찰협조로 무면허 운전 등 법규위반 집중단속 및 안전운전 홍보('23.3.)
- 시 조성 주차공간 193개소 활성화, 업계의 주차공간 자체확보 촉구
 - (서울시) 보도 위 조성된 주차공간 193개소 시민이용 홍보
 - (PM업계) 민간의 자투리땅 임대 등 방식으로 업계의 자체공간 확보 권고



서울시 조성 주차공간



일본 PM업체 LUUP의 자투리땅 임대 조성사례

- PM업계에 최고속도에 따른 차등 요금제 적용 요청, 이용자 저속주행 유도
 - PM업계 1위 '스윙', 이용자가 최고속도 15km/h 신청 시 최저요금 적용('23.2.8)

□ 추진일정

- 견인제도 개선 및 법규위반 이용자 합동단속 추진 : '23. 3.

3-5

주차장 확충 및 공유 활성화

□ 추진배경

- '22년 기준 주차장 확보율 137.1%, 주택가 주차장 확보율 104.3%
 - 주차장 확보율은 계속 증가하나 지역별로는 여전히 취약한 지역 존재
 - 주차장확보율 100% 미만 행정동은 총 425개 중 154개, 70% 미만은 52개 차지

구 분	'13	'14	'15	'16	'17	'18	'19	'20	'21
주차장 확보율	126.4	126.8	126.9	129.2	130.1	132.2	136.1	137.1	137.1
주택가 주차장 확보율	99.8	100.1	100.3	101.5	101.9	102.6	103.0	103.6	104.3

- 주차장 건설 가용부지 부족, 비용상승으로 물리적 주차장 확충 한계
 - 주차장 조성비용 1억원/면, 부지확보 한계에 따라 빈 주차공간 효율적 활용 필요

□ 추진계획

- 주택가 공영주차장 건설사업 보조금 자치구 지원
 - 기준재정수요 충족도에 따라 주차장 건설 사업비의 30~70% 지원
 - 22개소(신규 7, 계속 15), 2,398면 조성, 총 454억원 지원
- 공원·학교 등 공공부지 활용으로 市 주관 주차장 조성사업 추가 발굴
 - 금천구 독산동(105면), 동대문구 간데메공원(86면), 강서구 방화대로(158면, '23년 신규)
- 내집 주차장(그린파킹) 조성 사업으로 주차장 확보
 - 담장허물기, 자투리땅 및 노후 아파트 등 집중 발굴하여 조성 확대(목표 : 1,377면)
 - ▶ 「공동주택관리법 시행령」 아파트 지원대상 완화('96.6.8.→'13.12.17. 이전 건립) 안내
 - ※ 그 간의 추진실적 : 60,488면 조성('04~'22)
- 여유 주차공간을 활용한 개방 및 공유 확대
 - (부설주차장) 물가상승률(5.1%) 및 주차장 운영·관리를 고려하여 개방지원 확대
 - ▶ (신규개방) 최대 25백만원 → 30백만원, (연장개방) 최대 7백만원 → 10백만원
 - (거주자우선주차장) 거주자우선주차장 공유 의무화 확대(3개구 → 전 자치구)
 - ▶ 자치구 공유 의무화 사례 전파 및 공동주차장 건설 지원기준(공유 의무화) 안내
 - ※ 공유 의무화 자치구('22.12.) : 서대문, 은평, 강서