

주요 현안 업무 보고

보고 순서

I. 일반 현황

II. 주요 현안

1 마곡공동구 신규인수 추진

2 신기술 분야 정부 정책자금 유치

3 (자동차전용도로, 청계천) 시민 안전사고 예방대책 추진

4 (폭염 대비) 현장근로자 안전관리 강화

5 (시민편의 제고를 위한) 공공자전거 운영개선

6 (사회적 책임이행을 위한) 특화된 사회공헌 추진

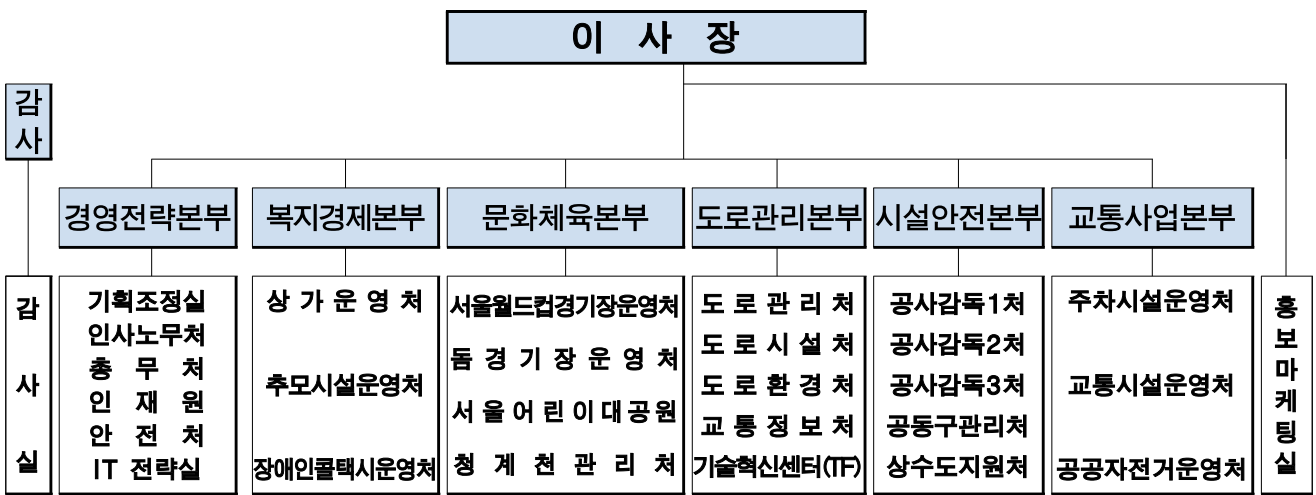
I . 일반 현황

기획조정실
☎ 02-2290-6121

1 설 립

- 일 자 : 1983. 9. 1
- 근 거 : 지방공기업법 제76조, 서울특별시 서울시설공단 설립 및 운영에 관한 조례
- 목 적 : 시장이 지정하는 시설물을 효율적으로 관리·운영함으로써 시민의 복리증진에 기여
- 자본금 : 300억원 (납입자본금 264억원)

2 조 직 ... 1 감사, 6 본부 27 처(실·원) *기술혁신센터(TF) 별도



3 정 원 ... 3,464명 *현원 : 3,352명 2019. 5월 말 현재 기준

직급별	임원		1급		2급		3급 이하			
	6		26		45		3,387			
본부별	임원	본부장(1급)	감사실	경영전략	복지경제	문화체육	도로관리	시설안전	교통사업	홍보마케팅실
	6	2	22	170	1,123	343	439	689	660	10

4 사업별 서울시 및 시의회 상임위원회 현황

○ 10개 실·국·본부, 17개 주무과 및 7개 시의회 상임위원회

【사업별】	【서울시 주무부서】	【사업별 소관 상임위원회】
교통정보제공	도 시 교 통 실 (보행친화기획관 > 교통정보과)	교 통 위 원 회 * <u>공단</u> 상임위
장애인콜택시	도 시 교 통 실 (교통기획관 > 택시물류과)	
공영주차장	도 시 교 통 실 (교통기획관 > 주차계획과)	
공영차고지		
동대문주차장지상상가		
혼잡통행료	도 시 교 통 실 (교통기획관 > 교통정책과)	
공공자전거	도 시 교 통 실 (보행친화기획관 > 자전거정책과)	
청계천 *문화디지털 포함	물 순 환 안 전 국 (하천관리과)	도 시 안 전 건 설 위 원 회
지하도상가	안 전 총 관 실 (안전총괄관 > 건설혁신과 *공단주무과)	
자동차전용도로	안 전 총 관 실 (안전총괄관 > 도로시설과)	
공동구		
도심지공사감독		
상수도공사감독	상 수 도 사 업 본 부 (시설안전부 > 누수방지과)	환 경 수 자 원 위 원 회
수도계량기검침교체	상 수 도 사 업 본 부 (요금관리부 > 요금제도과,계측관리과)	
어린이대공원	푸 른 도 시 국 (공원녹지정책과)	
월드컵경기장	관 광 체 육 국 (체육정책과)	문 화 체 육 관 광 위 원 회
장충체육관		
고척스카이돔		
시립추모시설 *시립승화원 추모공원	복 지 정 책 실 (어르신복지과)	보 건 복 지 위 원 회
서울상상나라	여 성 가 족 정 책 실 (보육담당관)	
체납징수지원	재 무 국 (38세금징수과)	행 정 자 치 위 원 회
서울글로벌센터	기 획 조 정 실 (국제협력관 > 해외도시협력담당관)	기 획 경 제 위 원 회

5 예산 및 세외수입

2019. 5월 말 현재 기준



3,729억원

1,546억원

사업예산

집행실적



1,991억원

817억원

수입목표

달성실적

○ 사업예산 및 집행실적

(단위 : 억원)

구분	예산액	집행액	집행률	구분	예산액	집행액	집행률
지하도상가	405	157	38.8%	도로환경	148	68	45.9%
글로벌센터	21	9	42.9%	교통정보	79	38	48.1%
시립승화원	216	98	45.4%	위탁공사감독	80	29	36.3%
추모공원	105	42	40.0%	상수도공사감독	35	13	37.1%
장애인콜택시	431	152	35.3%	공동구	96	41	42.7%
월드컵경기장	124	58	46.8%	계량기검침	177	69	39.0%
장충체육관	20	7	35.0%	계량기교체	48	19	39.6%
돛경기장	80	28	35.0%	공영주차장	231	90	39.0%
어린이대공원	129	59	45.7%	공영차고지	46	23	50.0%
상상나라	14	6	42.9%	주차장상가시설	99	47	47.5%
청계천	85	35	41.2%	혼잡통행료	44	19	43.2%
문화디지털	6	2	33.3%	체납징수	49	17	34.7%
자동차전용도로	117	70	59.8%	공공자전거	311	97	31.2%
도로시설물	97	68	70.1%	본부	307	126	41.0%
도로기전	129	59	45.7%		-		

○ 市 세외수입 목표 및 실적

(단위 : 억원)

구분	지하도상가	글로벌센터	시립승화원	추모공원	콜택시	월드컵	장충체육관
수입목표	552	23	106	29	26	202	21
수입실적	173	17	40	15	9	121	10
달성률	31%	74%	38%	52%	35%	60%	48%
구분	돛경기장	대공원	공영주차장	공영차고지	주차장상가	혼잡통행료	공공자전거
수입목표	110	67	339	70	227	148	71
수입실적	64	28	134	7	102	64	33
달성률	58%	42%	40%	10%	45%	43%	46%

Ⅱ . 주요 현안

1 마곡공동구 신규인수 추진

2 신기술 분야 정부 정책자금 유치

3 (자동차전용도로, 청계천) 시민 안전사고 예방대책 추진

4 (폭염 대비) 현장근로자 안전관리 강화

5 (시민편의 제고를 위한) 공공자전거 운영개선

6 (사회적 책임이행을 위한) 특화된 사회공헌 추진

1 마곡공동구 신규인수 추진

□ 시설현황

- 위치 : 강서구 마곡동로(1공구), 마곡서로(2공구) 일원
- 공사기간 : 2009. 9. 28. ~ 2018. 12. 31. *서울주택도시공사 시행
 - ☞ 사업준공 : 【1공구】 '16.6.30. / 【2공구】 '18.12.31.
- 시설/설비 : 연장 2.6km, 관리동 1개소 / 전력·통신·난방관·상수도·중수도
 - 서울 공동구 최초 중수도관 수용 : 인근 연구단지 화장실, 소화용수 등에 사용
 - 광센서선형감지기(자동화재탐지설비) 도입으로 화재감지능력 향상
 - 입식 환기구 도입으로 침수 및 보행자 안전사고 예방



입식 환기구

□ 신규인수 추진경과

- 사전 실시설계 검토('12.10월)에 따른 보완요구 조치 : 총 18건 완료
- 준공 후 공단·市·SH 등 합동점검(총 6회) : 187건 중 173건 완료(14건 예정)
- 인수관련 업무협의(총 7회) : 인수절차, 소방설비 및 상황실 구축 등

□ 향후 추진계획

- 2019.06월 점검결과에 따른 조치사항 이행실태 등 인수 전 최종 합동점검
- 2019.7~12월 대행동의안 제출(市→도안위) 및 정관개정 보고(공단→교통위)
 - ※ 행정안전부 지침에 의거 조직·인력 타당성 검토 시행
- 2019.12월 운영능력 조기확보를 위한 인력투입 및 시운전
- 2020.01월 업무개시

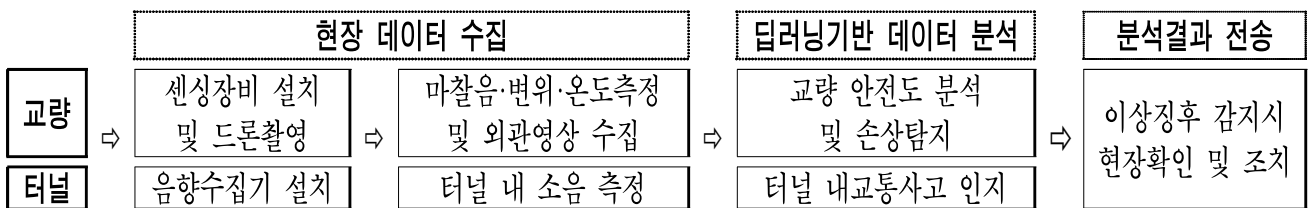
2 신기술 분야 정부 정책자금 유치

국가 인프라 지능정보화 사업(과기정통부, 공단 주관사업자 선정)

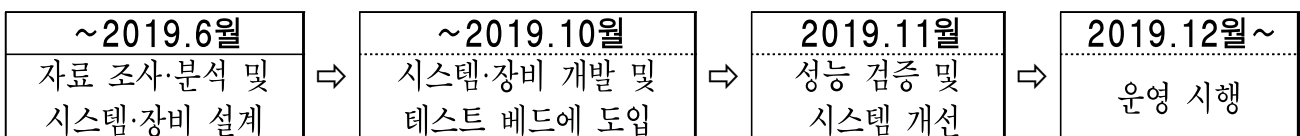
- 사업개요** *과학기술정보통신부(한국정보화진흥원) 국비 지원 사업
 - 사업내용 : 인공지능기반 시설물 스마트 모니터링 체계 구축
 - 청담대교, 탄천2고가교 : 무선 센싱장비 및 드론을 이용한 교량안전도 분석
 - 홍지문 터널 : 음향을 분석하여 교통사고를 인지하는 시스템 개발
 - 사업비 : 1,397백만원 (2019년도 정부 지원금 10억원, 공단 사업비부담 없음)
 - 사업기간 : 2019. 4. 29. ~ (연간 10억원 한도로 최대 3년간 지원가능)

- 추진경과**
 - 공단 주관으로 컨소시엄을 구성하여 공모과제 발굴(1월)
 - 서울시설공단(주관기관), 컨소시엄 구성(서울시립대학교 등 4개기관)
 - 제안과제 발표 및 사업대상자 선정(2월)
 - 협약체결 및 사업 착수(4월) *연합뉴스 등 15개 언론사 보도

시스템 운영체계



향후일정



공동구 스마트 안전관리체계 구축사업

□ **사업개요** * 과기정통부 「2019년 ICT 공공서비스 혁신사업」으로 선정

- 대상 및 사업기간 : 은평공동구, 2019.5월 ~ 12월 (8개월)
- 주관기관 : 「서울시설공단·서울시」 공동주관
- 투자금액 : 1,700백만원 (과학기술정보통신부 전액지원)



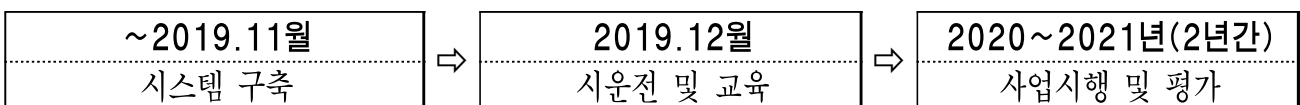
□ 시스템 구축 및 운영계획

- 구축내용 : 로봇 7대, 인공지능 엔진, 관련 S/W 등 *'19.5월 조달청 발주
- 운영계획 : “AI 로봇(시간 당 1회) + 인력(주 1회)” 순찰 병행
 - 이상징후 자동감지 ⇨ 실시간 경보 및 현장직원 스마트폰 전송 ⇨ 확인 및 조치

재난·안전사고 예측·예방 강화

- ✓ 화재 : 전력, 통신 등 점용시설 전 구간 온도변화(열화상) 및 유해가스 감지 등
- ✓ 침수 : 열수송관 및 상수관 미세 누수 시 영상, 온도, 습도 등 감지
- ✓ 유지관리 : 공동구 공기질(내부 환경 측정), 공동구 내부상황 실시간 모니터링 등

□ 향후 추진계획



3 (자동차전용도로·청계천) 시민 안전사고 예방대책 추진

자동차전용도로 수방대책

□ 동부간선도로 침수 대비 교통통제 방법 개선

- 최근 기후특성(국지성 집중호우 등) 및 차량 진출시간을 고려하여 단계적 통제
 - 【종전】 램프·본선 동시통제(침수前 1.0m) ⇒ 【개선】 수위에 따른 2단계 통제 *전문기관 용역결과 반영

1단계(진입램프 통제) 침수 전 1.4m

- 동부간선도로 진입차량 전면통제, 본선과 진출램프로 차량 진출 유도

2단계(본선 통제) 침수 전 1.0m

- 본선 차단시설 설치 및 리바콘 활용 통제 (공단·경찰 합동근무), 주요교차로 교통량 조정

□ 안전시설 보강 및 상황실 운영 개선

안전시설 보강

- 교통안전 차단시설 설치(33개소) : 본선(7개소), 진입램프(26개소)
- 긴급 구조시설 설치(6개소) : 인명구조함, 비상사다리
- CCTV 신규설치(44대) : 램프(26대), 본선차단(7대), 수방함(11대)

상황실 운영 개선

- 공단-서울지방경찰청 간 2중 모니터링 체계 구축을 통한 대응력 제고
 - 실시간 정보공유로 상황발생시 서울지방경찰청 교통통제 적기시행
- 통합상황센터 구축에 따른 지휘체계 강화
 - 컨트롤타워 역할 수행 전담조직(순찰점검팀) 신설('19. 5. 1)
 - 재난상황시 취약구간 집중 모니터링 : 전용 Map 활용(3개 노선) *주요 침수구간
- 수위관측 및 교통통제반 5개조(10명) 인력보강 ⇨ 총 13개조(26명)



본선 차단시설



진입램프 차단시설



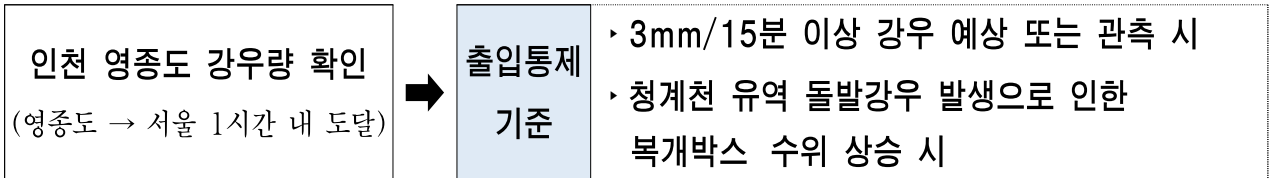
감시용 CCTV



인명구조함

청계천 고립 예방대책

□ 강우시 시민 출입통제 실시



- 방재기상정보시스템 실시간 모니터링 및 하천·복개박스 수위 관측, 복개박스 내부 CCTV 모니터링을 통한 통제 상황 예측 분석
- 기상청 강우량, 구름이동 경로 및 복개박스 수위변화 등을 분석하여 출입통제 판단
- 안내방송을 통한 상황전파, 대피유도 등 시민안내 철저

- 안내방송, 경보 사이렌 가동, 문자 전광판 및 고보 조명 통한 출입통제 상황 전파

※ 고보조명 : 배오개다리('12년 시민고립사고 발생 위치)
하부 1개소 설치('19.5.24.)



- 현장 안전요원(10명) 대피 유도 및 진출입부 통제시설 설치(스윙 게이트, 배너 등)
- 유관기관 통제 정보 제공(교통방송·서울종합방재센터, 市 하천관리과, 동대문·성동구청 등)

□ 시민과 함께하는 대피·구조 합동훈련 실시

- 일시 : 2019.5.24.(금), 15:00~16:00 / 배오개다리 교량 하부
- 참여 : 서울시, 공단, 중부소방서, 동대문·성동 장애인복지관, 누비어린이집 등 110명
- 내용 : 어린이, 장애인 등이 참여하는 실전형 시민 대피·구조 훈련 실시



4 (폭염 대비) 현장근로자 안전관리 강화

☐ 폭염상황대책반 운영

○ 운영시기 : 2019. 5. 20. ~ 9. 30. 기간 중 폭염특보 발령 시

○ 운영내용

- 폭염영향예보 확인 및 상황공유(SNS)체계 상시 운영
 - * 폭염영향예보: 폭염 하루 전 폭염수준(4단계) 표출(기상청)
- 폭염대책 추진상황 총괄관리 및 상황보고관리
- 부서별 응급환자 응급조치 및 지원현황 파악



☐ 현장근로자 폭염피해 예방대책 추진

구 분	추진 내용
공통사항	<ul style="list-style-type: none"> - 근로자 무더위 휴식 시간제 이행(행정안전부 권고사항) - 폭염피해 방지를 위한 물품확보 및 지급(현장별) <ul style="list-style-type: none"> ▶ 식염포도당, 쿨토시, 쿨스카프, 자외선차단제, 상비약, 생수, 쿨링조끼, 안전모 썬캡 등
도로관리 근로현장	<ul style="list-style-type: none"> - 폭염경보 시 긴급정비를 제외한 현장업무 조정 및 오후시간대 휴식 유도 - 폭염특보시 집중이 요구되는 옥외 전기작업 자제
상수도검침 근로현장	<ul style="list-style-type: none"> - 폭염특보 발령 시 수도계량기 점검직원 현장 출퇴근제 실시 - 폭염기간 현장근무자 조기출근 권장으로 기온이 높은 낮시간대 이전 검침 유도 - 폭염기간 안전사고 방지를 위한 안전지원 차량 및 인력 지원
공사 근로현장	<ul style="list-style-type: none"> - 공사 전 위험성평가 시 폭염대비 안전관리분야 반영 의무화 - 폭염시 휴식을 취할 수 없는 공사장 휴게시설(그늘막 등) 설치운영 - 매일 작업시간 전 폭염대비 자체 교육 실시

5 (시민편의 제고를 위한) 공공자전거 운영개선

(따릉이 이용확대를 위한) 서비스 품질 개선

□ 자전거 신규구매 및 시민수요를 반영한 대여소 설치

- '19년 3만대 운영목표로 “1만대” 신규구매 추진(8,855백만원) *'18년 이월예산 포함
- 대중교통 및 생활밀접지역 등 이용수요를 반영한 대여소 600개소 확충(3,391백만원)
 - 지하철역 주요 출입구, 주택가, 청소년시설, 쇼핑센터 등 접근성 고려

□ 이용자 안전향상을 위한 자전거 품질 업그레이드

- 안전사고 예방을 위한 후미등 개선(반사경 → LED)으로 야간 시인성 강화
- 간편한 안장조절장치 도입으로 여성 및 노약자 이용 만족도 향상
- 단말기 개선(LCD → QR)으로 관리 효율화 및 이용시민 편의 증대
- 자전거 프레임 보강(원형 → 사각형, 두께 2.2T → 3.0T)으로 내구성 강화

〈후 미 등〉		〈안 장〉	
	▶		▶
반사경 (현재)		LED (개선)	
		이용자가 조임 후 고정 (현재)	
			별도의 조임이 불필요 (개선)
〈단 말 기〉		〈프 레 임〉	
	▶		▶
LCD형 단말기 (현재)		QR형 단말기 (개선)	
		원형, 2.2T (현재)	
			사각형, 3.0T (개선)

(민간협업 체계 구축을 통한) 상생의 가치 실현

□ 골목상권 활성화를 위한 '따릉이포' 사업 추진(3~11월)

- 소규모 생활형 자전거 정비소에 일반정비 위탁('19년 50개소 → '20년 확대운영)
⇒ 증가하는 자전거 정비수요에 대응하고 지역경제 활성화에 기여
- 따릉이포 정비범위 확대 : 기존 5개 항목 → 12개 항목으로 확대(페달 등 7개 항목 추가)

< 따릉이포 정비실적(3.15.~5.31.) >

- ✓ 정비내용 : 타이어 펑크수리, 프레임·체인 교체 등
- ✓ 정비건수 : 총 4,198건 (점포당 84건)
- ✓ 대금지급 : 총 137백만원 (점포당 2,740천원)



□ 대학생 따릉이 서포터즈 모집·운영(5월 모집 ⇒ 6~8월 활동)

- 『따릉이 타기 좋은 길』 소개 및 자전거 안전이용 콘텐츠 등 자체기획
- 개인 SNS·유튜브 등 다양한 홍보를 통한 자전거 이용문화 확산

(안전하고 성숙한) 자전거 이용문화 정착

□ 따릉이 이용시민 대상 자전거 안전교육 실시(17백만원)

- 전문기관(대한자전거연맹) 위탁교육 시행 : 연간 총4회(5, 6, 9, 10월)
- 교육대상 및 인원 : 만 15세 이상(따릉이 이용 가능자), 회차당 50명 이내



6

(사회적 책임 이행을 위한) 특화된 사회공헌 추진

장애 어린이를 위한 ‘소원이 학교’ 운영 * (사)위드햇 동물매개 활동가(5명) 지원

○ 장애어린이 대상 반려견 교감 프로그램 및 투어 진행(4.18, 월드컵경기장)

⇒ 스트레스 원인탐색, 동물매개 활용 인지행동 교정, 심리치유 및 정서함양 등



강원도 산불 피해지역 복구지원

○ 봉사단 현장파견(4.30, 69명, 강릉시 옥계면) ⇒ 환경정화, 가드닝, 쉼터조성 등



○ 전직원 대상 이재민 지원 성금모금(4.9~4.15) ⇒ 전달액 총13백만원(4.26)

○ 워크숍 등 각종 행사 시 산불피해 지역에서 개최 추진

결식아동 식사지원 “함께하는 식탁” 운영

○ 방학 중 결식우려 취약계층 아동·청소년 대상 공단 구내식당 식사제공

○ 구내식당 꿈나무카드(아동급식지원카드) 가맹점 등록(1월 완료)

○ 성동구청·동대문구청 업무협약 및 홍보진행(4월~6월) ⇒ 식사지원 개시(7월~)