

# 2017 주요업무보고

2017. 6. 22.

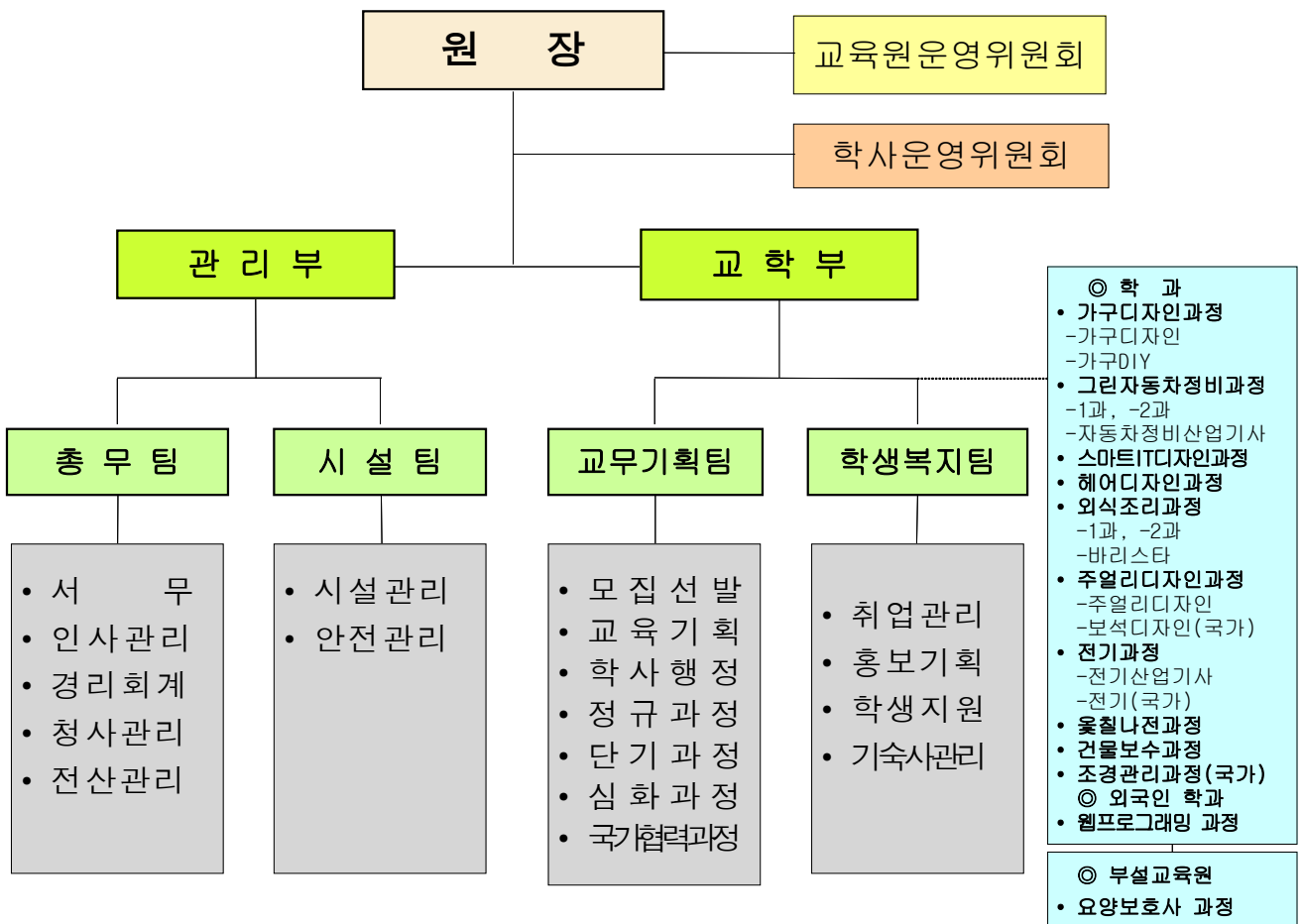
서울특별시 남부기술교육원

# I. 일반 현황

## 1. 연혁

- 1988. 9. 5 엘림직업훈련원 개원 (4개학과 201명 입학)  
※건축비 및 장비구입비등 재단 부담 약 250억원
- 1991. 8. 24 서울특별시에 기부채납(건물 등 자산일체)
- 1995. 1. 16 서울특별시립 엘림직업전문학교로 명칭 변경
- 2011. 9. 5 전국기능경기대회(직업전문학교 최초 은탑 수상)
- 2012. 1. 5 서울특별시남부기술교육원으로 명칭 변경
- 2013. 12. 6 국무총리상 수상 (우수기능개발 표창)
- 2016. 2. 26 수탁기간연장(사회복지법인엘림복지회)  
(2016.3.1.~2019.2.28.)
- 2016. 9. 고용노동부 국가협력과정 운영

## 2. 조직



### 3. 교직원

직렬별	정원	현원	과부족	비고
계	43	43(12)	0	
별정직	1	1(0)	0	원장1
훈련직	6	6(3)	0	교학부장1, 교학차장1(1), 교무기획팀장1(1) 교무담당2(1), 취업홍보담당1 교수 <겸직1> ※학생복지팀장 겸 요양보호사
훈련교수직	26	26(6)	0	교수21(6), 외국인담당교수1, 사감4
행정직	5	5(2)	0	관리차장1, 총무팀장1(1), 경리담당1 서무2(1)
기술직	5	5(1)	0	시설팀장1, 냉난방기사1(1), 전기기사1 영선1, 전산1

- ( )인원은 국가협력과정 인원

- 정원 외 인원 : 17명(영양사1, 조리원6, 미화원3, 경비원2, 보조교사5)

### 4. 훈련학과

(단위 : 명)

정규과정 (주간 1년)		심화과정 (주간 1년)		단기과정 (2~6개월)		국가협력과정 (1년, 6개월)		외국인과정 (주간 1년)	
학과	정원	학과	정원	학과	정원	학과	정원	학과	정원
계	260	계	40	계	370	계	120	계	36
가구디자인	40	가구디자인	10	건물보수 (주간)	30(30)	전기 (주간1년)	30	관리자동차정비	7
관리자동차정비	80	전기산업기사 (야간)	20	바리스타 (주간)	120(40)	주얼리디자인 (주간1년)	30	외식조리	6
소프트디자인	40	주얼리디자인	10	유택나전 (주간)	60(30)	조경관리 (주간6개월)	60(30)	헤어디자인	7
외식조리	60			요양보호사 (주간)	80(40)			웹프로그래밍	16
헤어디자인	40			가구DIY (야간)	80(40)				

※ 국가협력과정(17년 하반기에 디지털디자인(30명), 자동차정비(30명)운영 신청 중)

## 5. 예 산

### □ 2017년도 예산현황

(단위 : 천원)

구 분	예 산 액		비 고
	금 액	비 율	
총 계	5,427,360	100.0	
민간위탁금(계)	3,866,955	71.2	
표준훈련비	2,155,949	39.7	
식사비	237,006	4.4	
기숙사비	462,000	8.5	
훈련수당	300,000	5.5	
우수기능인육성재료비	22,000	0.4	
예비비	10,000	0.2	
자매도시청소년초청	680,000	12.5	
민간대행사업비(계)	1,560,405	28.8	
훈련장비구입비	700,000	12.9	
시설개보수비	860,405	15.9	

## 6. 시설 및 장비

위치 : 경기도 군포시 고산로 589

규모 : 대지 58,523 $m^2$  / 건물 24,554.53 $m^2$

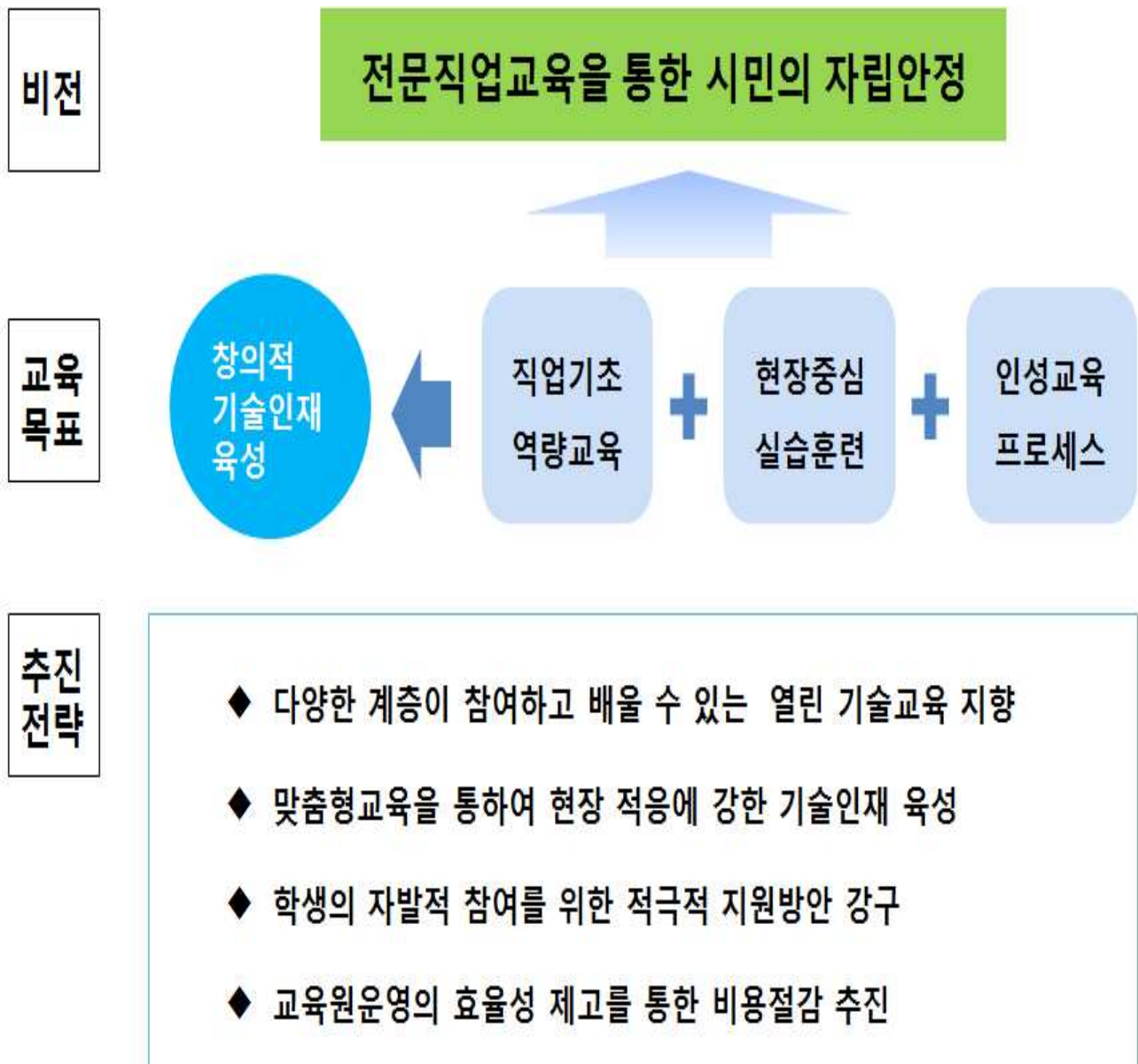
구분	면적	준공일자	구조	용도
본관동	4,697.80 $m^2$	1988.7	철근콘크리트구조	총무팀, 교무기획팀, 스마트IT, 웹프로그래밍 전기, 조경, 요양보호사
교학관1	3,936.64 $m^2$	"	"	각과 교사실 및 실습실 가구디자인, 그린자동차정비, 헤어디자인, 나전칠기, 조리
교학관2	538.00 $m^2$	2007.2	일반철골조	그린자동차정비 실습실
후생관	1,417.01 $m^2$	1988.7	철근콘크리트구조	식당, 주얼리디자인
기숙사	4,109.29 $m^2$	"	"	남·여기숙사 1동, 2동
체육관	2,152.19 $m^2$	"	"	체육관
전문요양원	5,774.06 $m^2$	"	"	전문요양원 (사랑동, 행복동)
교직원숙소	1,766.81 $m^2$	"	"	30가구
기타	162.73 $m^2$	"	"	경비실, 창고 등 기타시설

장비 현황

학과명	장비명	수량
가구디자인과 등	자동대패 등 1,563종	11,193점

## Ⅱ. 2017년 주요사업 계획 및 실적

### 1. 직업교육훈련 추진방향



## 2. 직업교육훈련 계획 및 실적

### 1 성과평가 및 내실화를 통한 정규과정 운영

- ◆ 학과별 훈련성과 목표를 제시하고, 목표 달성도에 대한 평가를 실시하여 훈련의 질 향상 및 훈련내용의 내실화 도모

#### □ 훈련목표

(단위: 명,%)

교육과정	정원	목 표			비고
		수료율	자격취득률	취업률	
계	300	98	72	71	
주간1년	260	96	94	68	
심 화	40	100	50	73	

#### □ 훈련계획

- 훈련대상 : 15세 이상의 서울시민  
(단, 심화과정은 주간 1년과정 수료자 또는 산업기사 자격 응시 대상자)
- 교육기간
  - 주간1년 : 2017. 3. 2 ~ 2018. 2. 21(1,440시간)
  - 심화(주간1년) : 2017. 3. 2 ~ 2018. 2. 21(1,440시간)
  - 심화(야간) : 2017. 3. 2 ~ 2017. 12. 7(700시간)
- 훈련학과
  - 주간1년 : 가구디자인학과 등 7개 학과
  - 심화(주간1년) : 주얼리디자인학과 등 2개 학과
  - 심화(야간) : 전기산업기사학과 1개학과

**교육훈련 실시 현황**

○ **훈련 현황**

과정	학과	정원	지원	입학	중도탈락	훈련중	수료	자격취득	취업
<b>총 계</b>		300	658	315	7	308			
주간	<b>소 계</b>	190	489	201	6	195			
	가구디자인	40	171	44	1	43			
	그린자동차정비1	40	99	44	0	44			
	스마트IT디자인	40	62	39	4	35			
	외식조리1	30	77	30	1	29			
	헤어디자인	40	80	44	0	44			
청년 디 딤 돌	<b>소 계</b>	70	102	74	0	74			
	그린자동차정비2	40	62	44	0	44			
	외식조리2	30	40	30	0	30			
심 화	<b>소 계</b>	40	67	40	1	39			
	가구디자인	10	15	10	0	10			
	주얼리디자인	10	18	10	0	10			
	전기산업기사(야간)	20	34	20	1	19			

※ 정규과정과 심화과정은 현재 교육훈련 중이며, 심화과정 중 자동차정비 산업기사(20명)과정은 모집률이 저조하여 폐과함.

**2016년 훈련 실적**

정원	입학	수료	자격취득	취업대상	취업인원	취업률
410	417	360	302	290	166	57.2%



## 2

# 수요자 중심의 단기과정 운영

### 〈일반과정〉

- ◆ 취업이 유리하고 수요가 많은 학과를 단기과정으로 운영
- 평생직업 능력을 갖게 하여 사회적 안정 도모
  - 취업활동에 따른 경제적 애로 해소, 자활능력제고

### 훈련개요

- 훈련대상 : 15세 이상 서울시민
- 훈련인원 : 240명
- 훈련시간 : 240 ~ 300시간

### 훈련목표

(단위: 명, %)

학 과	입학	훈련 시간	목 표			비고
			수료율	자격취득률	취업률	
계	240명		98	85	37	
바리스타(주간)	80(40명*2회)	300	100	80	30	
요양보호사(주간)	80(40명*2회)	240	95	90	40	
가구DIY(야간)	80(40명*2회)	300	100	-	40	

### 훈련현황

과정	학 과	정원	지원	입학	중도 탈락	훈련 중	수료	자격 취득	취업 대상	취업		
										인원	비율 (대상)	비율 (수료)
일반	소 계	240	355	160	1	119	40		40			
	바리스타주간1차	40	147	40	0	0	40		40			
	바리스타주간2차	40	77	40	0	40						
	가구DIY야간1차	40	64	40	0	40						
	가구DIY야간2차	40										
	요양보호사주간1차	40	67	40	1	39						
	요양보호사주간2차	40										

※ 바리스타주간1차 과정은 자격취득 및 취업진행 중이며, 나머지 과정은 현재 교육훈련 중

### 2016년 훈련실적

정원	입학	수료	자격취득	취업대상	취업인원	취업률
280	254	241	128	234	79	33.8%

## 〈베이비부머과정〉

◆ 은퇴한 베이비부머 세대 고용이 많은 학과를 베이비부머 세대 위주로 운영

- 베이비붐 세대의 평생기술을 갖게 하여 사회적 자립 도모
- 맞춤형 교육을 통한 취업 연계

### 훈련개요

- 훈련대상 : 15세 이상 서울시민
- 훈련인원 : 90명
- 훈련시간 : 700시간

### 훈련목표

(단위: 명, %)

학 과	입학	훈련 시간	목 표			비고
			수료율	자격취득률	취업률	
계	90명		95	67	55	
건물보수(주간)	30(30명*1회)	700	95	83	60	
옷칠나전(주간)	60(30명*2회)	700	95	50	50	

### 훈련현황

(단위: 명, %)

과정	학 과	정원	지원	입학	중도 탈락	훈련 중	수료	자격 취득	취업
베이비부머	소 계	90	45	30	3	27		9	
	건물보수주간	30	-	-	-	-			
	옷칠나전주간1차	30	45	30	3	27		9	
	옷칠나전주간2차	30	-	-	-	-			

※ 건물보수, 옷칠나전2차 과정은 하반기 개강예정

### 2016년 훈련실적

정원	입학	수료	자격취득	취업대상	취업인원	취업률
100	100	94	50	79	34	43.0%

## 〈청년 훈련과정〉

- ◆ 청년수요가 많은 학과를 만35세이하 청년들 위주로 운영
  - 고졸이하의 비진학, 미취업 청년에 대한 사회적 배려
  - 취업활동에 따른 경제적 애로 해소, 취·창업능력 제고

### 훈련개요

- 훈련대상 : 15세 이상 서울시민
- 훈련인원 : 40명
- 훈련시간 : 300시간

### 훈련현황

과정	학 과	정원	지원	입학	중도 탈락	훈련 중	수료	자격 취득	취업
청년 훈련	소 계	40	-	-	-	-	-	-	-
	바리스타주간	40	-	-	-	-	-	-	-

※ 청년훈련 바리스타과정은 하반기 개강 예정

### 2016년 훈련실적

정원	입학	수료	자격취득	취업대상	취업인원	취업률
20	10	9	-	9	6	66.7%

- ◆ 직업능력개발훈련을 지역산업 수요에 맞게 매칭하고 산업 현장성 강화 및 능력중심 사회 기반 조성
  - 정부 정책 방향에 따라 모든 과정에 국가직무능력표준(NCS)을 도입 직무능력 중심의 교육훈련을 실시

### 사업개요

- 적용대상 : 정규, 심화과정 10개학과, 단기과정 6개학과
- 적용비율 : 훈련시수의 40% ~ 80%적용
- 훈련과정 : NCS기반 훈련기준 가능시수 범위 내 Curriculum 편성

### 추진계획

- '17. 1~2 : NCS기반 훈련기준 적용가능범위 선정 및 NCS기반 훈련과정 평가실무 연수 실시
- '17. 3~'18. 2 : NCS기반 훈련 및 평가 실시
- '17. 6 : NCS기반 교육훈련과정 확대개편 대상학과 시설 및 장비보강 사업계획 예산요구

### 추진현황

- 2015년부터 정규, 심화과정은 NCS훈련 전면 도입 완료 실시 중
- 2017년 단기과정은 건물보수학과 NCS훈련과정 시범 도입 후 2018년부터 단기 전체 과정 NCS훈련과정 도입

### 기대효과

- NCS를 활용하여 교육훈련영역서, 학습안내서 등 패키지 활용가능
- NCS 능력단위 자격을 통한 맞춤형 기업 취업 연계 가능

# 4

## 기업체 직무수행 인재양성 국가협력과정 운영

- ◆ 국가기간산업이나 국가전략산업 중 인력부족 직종과 산업 현장의 인력 수요 증대에 따라 인력 양성이 필요한 직종에 대하여 지원·기능인력 및 전문·기술인력 양성
  - NCS를 적용한 실무 중심의 직업훈련
  - 취업성공패키지 및 내일배움카드 국비지원 실업자 교육

### 훈련개요

#### ○ 훈련대상

- 고용노동부 고용센터, 지방자치단체 등 직업안정기관에서 구직을 등록한 15세 이상 실업자
- 고등학교 3학년 재학생으로서 고등교육기관에 진학하지 않는 학생
- 대학교(전문학교) 최종학년 재학생으로서 대학원 등에 진학 하지 않는 학생

#### ○ 훈련인원 : 120명

#### ○ 훈련학과

- 정규(주간 1,400시간) : 보석디자인, 전기 총 2개 학과
- 단기(주간 720시간) : 조경관리학과

#### ○ 훈련시간 : 720, 1400시간

### 훈련목표

(단위: 명, %)

교육과정	정원	목 표			비 고
		수료율	자격취득률	취업률	
주간1년, 6개월	120명	95	83	73	

### 훈련현황

(단위: 명, %)

학 과	정원	지원	입학	중도탈락	훈련중	자격취득		비고
						인원	비율	
계	120	280	81	1	80			
보석디자인	30	84	21	1	20			
전기	30	127	30	0	30			
조경관리 1차	30	69	30	0	30			
조경관리 2차	30	-	-	-	-			

※ 조경관리 2차 과정(30명)은 하반기 9.13(수) 개강 예정

## 5 중점 추진 사항

### ① 서울 산업수요를 반영한 학과개편 지속 추진

- ◆ 국가기간·전략산업 직종 위주로 학과 개편 및 새로운 직업 수요 반영
  - 기업체 수요와 산업트렌드를 반영한 훈련과정 신설
  - 국가협력과정 서울도심제조업 우선 반영하여 학과 신설
  - 서울시기술교육원 운영 혁신에 따라 학과 통·폐합

2016년 대비 훈련인원 : 877명 → 746명 131명 감원

정규과정 개편내용

구분	개편 전	개편 후	비고
총 계	교육인원 440명	교육인원 340명	
명칭 변경	웹컨텐츠디자인(44명)	스마트IT디자인(44명)	국가기간전략산업 직종 IT 인력 양성
폐과	피부미용(33명)	-	민간직종 폐과
확대	헤어디자인(33명)	헤어디자인(44명)	피부미용 통합교육
	자동차산업기사(10명)	자동차산업기사(20명)	10명 증원(주간→야간)
전환	주얼리디자인(40명)	보석디자인(30명)	국가협력과정으로 전환
	전기(40명)	전기(30명)	

단기과정 개편내용

구분	개편 전	개편 후	비고
총 계	교육인원 400명	교육인원 370명	
확대	바리스타(40명×2차=80명)	바리스타(40명×3차=120명)	-청년훈련과정 추가
전년도와 동일	요양보호사(40명×2차=80명)	현행 유지	
	가구DIY(40명×2차=80명)	현행 유지	
	자동차장비(40명×1차=40명)	폐지	-심화과정 확대
	나전철기(30명×2차=60명)	울철나전(30명×2차=60명)	-전통울철 교육과정 반영
폐과	홈테리어시공(20명)	-	-청년훈련과정 시범사업
	조경관리(40명)	-	-16년 하반기 국가협력과정전환
신설	-	건물보수(30명×1차=30명)	-베이비부머과정 신설

## ② 우수 기능 인력양성 특화교육 과정 운영

◆ 기능경기대회 출전을 통한 우수하고 숙련된 기능인력을 양성하고, 기업에서도 인정하는 핵심 인재로 발굴하여 취업으로 연계하고 우수한 기술력을 전수하고자 함

### □ 사업개요

- 대상 : 전년도 정규과정 수료생 중 기능우수자 선발
- 방법 : 매년 4월 서울특별시 기능경기대회 출전 후 입상자들에 대해 9월에 실시되는 전국기능경기대회 출전, 최종적으로는 세계기능올림픽대회 입상을 목표로 교육훈련
- 지원 : 향상과정인 심화과정에 연계하여 기능경기대회 출전 교육, 실습재료, 장비 우선 지원

### □ 추진실적

- 2017년 서울특별시 기능경기대회 입상

구 분		서울특별시 기능경기대회				비 고
년도	계	금	은	동	우수	
2017	8	3	2	1	2	

- 입상현황 : 금메달(가구, 목공예, 보석가공)3명  
은메달(목공예, 보석 가공)2명  
동메달(목공예)1명, 우수(가구, 보석가공)2명

### □ 향후계획

- 2017년 제52회 전국기능경기대회 출전(제주특별자치도)
  - 기 간 : 2017. 9. 4 ~ 9. 11
  - 참가종목 및 인원 : 가구(1명), 목공예(3명), 보석가공(2명)

※ 역대 기능경기대회성적(1989~2017)

구 분	세계기능올림픽대회				전국기능경기대회				서울시기능경기대회				장애인대회
	계	금	은	동	우수	금	은	동	우수	금	은	동	
220	2	-	-	2	13	17	11	10	54	39	44	24	4

### ③ 자매·우호도시 청소년 초청 외국인 직업훈련 실시

- ◆ 서울시가 외국의 자매·우호 도시와 교류 협력 사업을 활성화
  - 대한민국 수도 서울에 대한 이해 증진과 국제적 위상 제고 위해 2001년부터 실시하고 있음

#### 사업개요

- 교육기간 : 1년(약 10개월) 과정
- 훈련대상 : 18세 ~ 25세 고등학교 졸업 이상 학력의 청소년(기혼자 제외)
- 교육학과 : 2017년 현재 4개 학과 운영  
(그린자동차정비, 외식조리, 헤어디자인, 웹프로그래밍)

#### 추진계획

- '17. 3~12 : 2017년 외국인 교육생 교육
- '17. 9~10 : 2018년 외국인 사업 계획 수립
- '17. 11~12 : 2018년 외국인 교육생 모집
- '18. 1~ 2 : 2018년 외국인 교육생 사증인정신청(VISA)
- '18. 2~ 3 : 2018년 외국인 교육생 입국 및 교육 시작

#### 추진현황(최근 5년간)

연도	국가	수료인원	비고
계		192명	
2017년 현재	10개국	36명 교육 중	
2016	10개국	37명	
2015	12개국	53명	
2014	12개국	62명	
2013	6개국	40명	총 11개국 69명 2개교 분리 교육

#### 기대 효과

- 국제교류사업의 성공적인 예(한국의 선진 기술 전파 및 자국 경제발전에 기여)
- 자매·우호도시들의 지속적인 관심과 지지(국제도시 서울 이미지 제고)



## 6

# 취업 및 창업 지원

### ① 기업 전담 맞춤 훈련

- ◆ 산업체 현장중심의 교육을 실시하여 입학인원의 30% 이상을  
약정하고 약정인원의 50%이상을 채용하는 맞춤 훈련 실시
  - 업체에 필요한 수준의 기술인력 양성
  - 업체보유 장비 및 강사활용으로 파트너쉽 구축
  - 교육생에 대한 취업보장, 훈련참여의욕 배가

### □ 사업개요

- 적용대상 : 주간1년 과정 7개 학과
- 훈련약정 : 정원의 30%이상 약정, 약정인원의 50%이상 취업목표
- 정규 수업일수 80% 이수 후 기업체 현장실습 시 취업연계

### □ 추진현황

년도	훈련학과	교육생	훈련약정	
			업체	인원
2017	가구디자인 외 6개학과	275	85	223

### □ 향후계획

- '17. 3~4 : 대상 업체 발굴 선정(학과별 15개 업체이상)
- '17. 5 : 훈련약정 체결
- '17. 8~9 : 업체 견학 및 업체초청 특강 실시
- '17. 11 : 맞춤업체 현장실습 실시
- '17. 12 : 취업알선, 맞춤업체 간담회 및 실무자 면접
- '18. 3~ : 취업생 및 업체 사후지도 실시, 만족도 평가

## 2] 현장실습을 병행한 듀얼시스템 운영

◆ 교육기간 중 교육생이 현장실습을 병행하여 현장에서 요구하는 기술을 습득하여 취업과 연계

- 기업체는 성실한 교육생을 미리 확보하여 고용의 안정화
- 교육원은 취업률제고와 업체와의 상생할 수 있는 프로그램

### 사업개요

- 적용대상 : 주간1년과정 4개학과 (그린자동차정비학과, 외식조리학과, 헤어디자인학과, 전기심화과정)
- 현장실습 : 소정훈련시수의 60%이상 이수 시점부터 강의실 및 현장실습 병행

### 추진현황

- 실습업체 : 종사자수 10인 이상 기업과 협약
- 실습인원 : 학과 재학생의 50% 이상
- 산학협동교수제(Team Teaching)시행으로 현업 실무자 강의
- 수료시점 80% 시점에서 현장실습 예정

구분	선정학과	비고
2017학년도	그린자동차정비, 전기심화, 외식조리, 헤어디자인	

### 향후계획

- '17. 7 ~ 8 : 대상 업체 발굴
- '17. 9 : 업체와 현장실습 약정체결
- '17. 10 ~ 12 : 기업체 현장 실습 진행
- '17. 12 : 취업연계

### ③ 창업 지원 프로그램 운영

- ◆ 창업지원 프로그램을 통한 구체적인 창업지원을 목표로 하고 있으며 성공하는 창업을 위한 교육과 공간을 지원

#### □ 창업교육 실시

- 목 적 : 창업희망자를 중심으로 서울시 산하기관과 연계하여 창업을 준비할 수 있도록 이론과 실기교육 실시
- 실시계획 : 2017년 10월24일~25일(13시간)
- 교육지원 : 서울신용보증재단
- 교육대상 : 창업희망자
- 추진실적 : 2016년 68명 수료

#### □ 창업보육센터 운영

- 목 적 : 교육원 내 공간 활용하여 수료생 중 창업희망자에게 사무공간 제공 및 창업을 구체화할 수 있도록 지원하여 취창업률 향상에 기여할 뿐만 아니라 교육생들에게 동기부여의 긍정적인 모델링을 제공하고자 함
- 사업개요
  - 창업지원대상 : 수료생 중 창업희망자
  - 주요지원사항 : 창업공간, 인터넷등 일반관리비, 관련정보제공 등
  - 지원기간 : 기본1년(이후 성과평가를 통해 연장 여부 결정)
- 추진현황
  - 2015년 : 가구제작, 주얼리제작, 옷칠나전, 웹에이전시
  - 2016년 : 가구제작, 주얼리제작, 옷칠나전, 헤어살롱
  - 2017년 : 가구제작, 옷칠나전, 헤어살롱

#### ④ 교수 기업전담제 확대

◆ 교수기업전담제를 통해 양질의 취업처를 확보하고 현장에 맞는 실무교육을 실시하도록 기업과 협력적인 관계를 유지할 수 있도록 함

##### 사업개요

- 적용대상 : 주간1년 과정 전체학과 교수
- 협약목표 : 학과당 15개 업체 이상 산학협력
- 대 상 : 정규과정 7개학과 13명 교수
- 업 체 수 : 총 120개 이상
- 협약실시 : 2017. 4월 ~ 5월

##### 추진현황

구 분	교수인원	업 체 수	비 고
계	13	1,612	
가 구 디 자 인	2	15	
그린자동차정비 1,2	4	1,538	자동차정비협회 협약 (서울,경기,금천)
외 식 조 리 1 , 2	3	15	
스 마 트 I T 디 자 인	2	21	
헤 어 디 자 인	2	23	

##### 향후계획

- 산학협력 및 취업에 관한 긴밀한 협력체제 유지
- 교육원 교육생 현장실습 지원
- 기타 상호발전을 위한 산학협력 지원

## ⑤ 취업 및 사후관리 강화 위원회 운영

- ◆ 교육생에 대한 취업 및 사후관리 강화 위원회를 구성하여 적극적인 취업률, 고용보험 가입률을 제고할수 있는 방안을 모색하고 발전적인 직업교육의 모델링을 마련하고자 함
  - 전년도 수료생 취업률, 보험가입률 제고
  - 폴리텍 등 취업우수과정 모델링
  - 교육생 취업교육 등 진행

### □ 사업개요

- 위원회 구성 : 위원장 1명, 부위원장 1명, 학과 위원
- 위원회 정기 회의 실시 : 2017년 4월, 6월, 9월, 12월
- 기 능
  - 매년 취업 및 사후관리 계획 수립
  - 취업 및 사후관리 제도개선방안 마련
  - 서울시 및 원장 지시사항 이행
  - 교육생 취업 강화 대책 강구

### □ 추진현황

- 2017.4.19. : 1차 취업 및 사후관리 강화 위원회 개최
- 2017. 5월말 : 취업률 우수학과 포상
- 2017. 6월, 9월 12월 위원회 실시 예정

### □ 향후계획

- 정기적으로 위원회 실시하여 취업률 제고를 위한 구체적인 방안 함께 모색하고 실천
- 교학부 지원 취업관련 프로그램 실시
  - 우수학과 포상, 맞춤형특강 및 사전면접 실시, 취업박람회 등 실시

## ⑥ 생활 · 취업지도

### ◆ 교육원생활의 빠른 적응과 안정적인 취업 알선

- 애로상담, 단체행사를 통한 소속감 고취 및 중도탈락 예방
- 우수업체 개발 및 관리 - 취업률 제고

### □ 생활지도

- 사회저명인사의 특강 등을 통한 인문학 교육 실시
- 애로상담, 학과소풍, 체육대회 등을 통한 적응력 제고
- 헌혈, 요양원 봉사, 기술사회봉사 등 사회참여 교육실시
- 동아리활동, 문화생활 지원등을 통한 즐거움과 소속감 고취
- 학생회 운영으로 교육생들의 의견 적극 청취

### □ 취업지도

- 직업핵심역량, MBTI 교육 등 직업기초능력 교육 실시
- 직장인의 예절, 직장 적응 기법 등 취업특강 실시
- 창업희망자 서울특별시 유관기관 협조 창업교육실시
- 신규 취업처 개발 및 DB화

### □ 시민일자리설계사 지원

- 정규, 단기과정 직업상담 및 취업알선
- 교육생 생활상담 및 진로상담
- 서울시일자리플러스센터 연계 면접실무특강 등 진행
- 신규 취업처 개발 및 DB화

## 7] 각종 외부대회 출전

- ◆ 각종 외부대회 출전을 통해 교육생들의 기술 능력 향상 및 전공에 대한 자부심을 키워 주어 현장 실무 능력, 창업능력을 고취시키고자 함.

### 사업개요

- 대상 : 정규과정, 단기과정 교육생 전체
- 방법 : 매년 학과별로 1개 이상의 외부대회 출전을 통한 입상

### 입상실적

학과	대회명	입상내역
외식조리	제1회 전국 민물고기 요리 경연대회	장려상 3명
헤어디자인	2017 대한민국 KWBCF 제2회 월드뷰티문화축전 미용기능문화대회	대상 3명, 금상 4명

### 향후계획

- 2017년 장애인기능경기대회 출전(스마트IT디자인학과)
  - 기 간 : 2017. 6. 28 ~ 6. 30

## 7

# 교육생 및 교수 지원

### 1 교육원 실습장 유해환경 방지대책 강화

#### ○ 실습장 내 실내 공기질 측정결과

의뢰기관	측정대상	측정항목	측정결과	비고
서울시 보건환경연구원	기술교육원 내 실습장	벤젠, 스티렌, 에틸벤젠 등 10개 유해물질	양호	

#### ○ 개선 내용

- 그린자동차 실습장에 천정형 배기덕트 지속적인 가동으로 배기가스 및 이산화탄소 등을 차단하고 있음
- 가구디자인, 헤어디자인 실습장에 방독(방진)마스크 착용 및 실습 위치별 배기 집진설비 가동, 대형 환기창 설치 완료

### 2 교육생 지원 행사

#### 학생자치회 간담회 개최

- 목적 : 각 학과 임원들과 교육원 발전 도모를 위해
- 일정 : 반기별 1회씩 총2회 실시
- 지원 : 자치회장학금 월마다 지원

#### 교내기능경진대회 실시

- 목적 : 학과별로 교육생들이 습득한 기술을 개인 또는 단체로 겨루게 함으로써, 경쟁에 따른 기술능력 향상 및 전공 분야에 대한 자긍심 고취
- 일정 : 2017. 10. 20(금)



### ③ 교수 역량 강화 프로그램 운영

#### ◆ 교사연수, 업체견학, 성과금 지급 등 능력향상사기진작을 위한 시책 병행 추진

- 교사 개인의 능력향상과 교육의 질적 향상을 도모
- 교육생의 성취율(자격취득, 취업)을 제고시켜 학교발전을 위한 계기 마련

#### □ 사업개요

- 최신 기술 습득을 위한 교직원 의무교육 이수제 실시
  - 60시간 이상 의무이수  
(관련 자격증 취득, 관련분야 산업체 현장연수, 외부기관 연수프로그램 등)
  - 방학기간을 이용하여 중점적으로 실시
- 참관(연구)수업 : 연1회 학과 1명이상 실시
- 산학협동교수제(Team Teaching) 도입
  - 직종관련 신기술업체 대표
  - 명장 또는 기능장 대표 등
- 업체견학 : 연 2회 이상 전시회 및 업체견학 실시
- 서울시 기술교육원 교직원워크숍 : 5월 실시
  - 주제발표, 사례연구, 분임토의 등

#### □ 추진실적

- NCS기반 훈련과정 평가실무 연수 실시(한기대 능력개발교육원)
  - 실시인원 : 총 20명, 1인당 15시간 이수
- 서울시 기술교육원 교직원워크숍 : 5월 18일 ~ 5월 19일 실시
  - 노동인권, 교수(티칭)전문가특강 등

#### □ 향후계획

- '17. 7월 ~ 8월 : 상반기 산업체 현장 연수 및 전공 연수 실시
- '17. 12월 ~ '18. 1월 : 하반기 전공 연수 실시

### 3. 직업교육훈련장비 및 시설보강

교육훈련장비 - 148종 1,201점 700,000천원

학 과	수 량		예산액 (천원)	장 비 내 역
	종	점		
계	148	1,201	700,000	
가구디자인과	3	13	44,400	수업대패 등
그린자동차정비과	12	108	100,211	엔진종합시험기 등
외식조리과	5	45	12,478	컴퓨터 등
스마트IT 디자인학과	3	62	14,900	한글소프트웨어 등
전기내선공사과	16	129	160,608	단상유도전기 등
주얼리디자인과	32	291	160,656	CNC 조각기 등
헤어디자인과	2	54	11,660	샴푸대 등
건물보수	33	291	126,997	자동대패 등
요양보호사	2	8	2,521	휠체어 등
공용장비(관리)	24	45	31,558	컴퓨터 등
공용장비(기숙사)	16	155	34,011	다기능 복합기 등

시 설 - 7건 860,405천원

공 사 명	예산액 (천원)	비 고
계	860,405	
기숙사1동 장애인 엘리베이터 및 경사로 램프 설치 공사	240,000	
실습동 및 후생관 실습환경 개선공사 (그린자동차,가구,조리,주얼리학과 및 후생관 진입로)	212,272	
헤어디자인과 강의실 이전공사	21,831	
소화배관 교체 및 자동탐지설비 정비공사(본관동외 6개동)	290,000	
실습동 2층 장애인 경사로 설치공사	46,502	
기타공사(난방,급탕 노후배관교체,수목관리, 시설물보수 등)	30,000	
외곽 CC카메라 증설 및 통합 운영공사	19,800	

# Ⅲ. 2016년 직업훈련실적

## 1. 직업교육훈련 실적

### 정규과정

과 정	학 과	입학	중도 탈락	수료	자격 취득	취업 대상	취업		
							인원	대상대비	수료대비
<b>총 계</b>		<b>417</b>	<b>57</b>	<b>360</b>	<b>302</b>	<b>290</b>	<b>166</b>	<b>57.2</b>	<b>46.1</b>
주간	<b>소 계</b>	<b>279</b>	<b>37</b>	<b>242</b>	<b>216</b>	<b>196</b>	<b>111</b>	<b>56.6</b>	<b>45.9</b>
	가 구 디 자 인	44	6	38	37	31	12	38.7	31.6
	그린자동차정비1	44	1	43	42	32	21	65.6	48.8
	외 식 조 리 1	30	5	25	25	24	9	37.5	36.0
	웹컨텐츠디자인	40	8	32	22	28	8	28.6	25.0
	전 기	44	5	39	32	36	31	86.1	79.5
	주 열 리 디 자 인	44	9	35	33	23	14	60.9	40.0
	헤 어 디 자 인	33	3	30	25	22	16	72.7	53.3
청년 디딤돌	<b>소 계</b>	<b>94</b>	<b>12</b>	<b>82</b>	<b>81</b>	<b>62</b>	<b>35</b>	<b>56.5</b>	<b>42.7</b>
	그린자동차정비2	44	9	35	35	29	17	58.6	48.6
	외 식 조 리 2	30	1	29	29	21	10	47.6	34.5
	피 부 미 용	20	2	18	17	12	8	66.7	44.4
심화	<b>소 계</b>	<b>44</b>	<b>8</b>	<b>36</b>	<b>5</b>	<b>32</b>	<b>20</b>	<b>62.5</b>	<b>55.6</b>
	가구디자인	10	1	9		8	4	50.0	44.4
	자동차정비산업기사	6		6	4	6	4	66.7	66.7
	전기산업기사(야)	18	7	11	1	11	6	54.5	54.5
	주열리디자인	10		10		7	6	85.7	60.0

### 외국인과정

(단위 : 명, %)

과정	학과명	입학 인원	수료 인원	자격증취득(1년과정)		비 고
				인 원	비 율	
<b>계</b>		<b>37</b>	<b>37</b>	<b>22</b>	<b>62.9</b>	(10개국 37명) 인도네시아 5, 중국 3 카자흐스탄 3, 케냐 4 파푸아뉴기니 3 부탄 5, 몽골 3 콜롬비아 3, 멕시코 4 수단 4
1 년 과 정	그린자동차정비	8	8	7	87.5	
	외 식 조 리	7	7	7	100.0	
	웹프로그래밍	22	22	8	40.0	

※ 웹프로그래밍학과는 2명 미응시로 응시인원 대비 자격취득률로 산정.

## □ 단기과정

〈일반과정〉

(단위 : 명, %)

과정	학 과	정원	지원	입학	중도 탈락	수료	자격 취득	취업 대상	취업		
									인원	비율 (대상)	비율 (수료)
1기	소 계	280	665	254	13	241	128	234	79	33.8	32.8
	가구DIY(야간1차)	40	110	40	3	37	0	35	5	14.3	13.5
	바리스타(주간1차)	40	111	40	2	38	22	38	11	28.9	28.9
	요양보호사(주간1차)	40	123	40	1	39	37	38	20	52.6	51.3
	자동차정비(야간1차)	40	29	14	2	12	0	12	8	66.7	66.7
2기	가구DIY(야간2차)	40	70	40	3	37	0	37	5	13.5	13.5
	바리스타(주간2차)	40	135	40	1	39	32	38	12	31.6	30.8
	요양보호사(주간2차)	40	87	40	1	39	37	36	18	50.0	46.2

※ 가구DIY, 자동차정비과정은 해당 자격증이 없음.

〈베이비부머과정〉

(단위 : 명, %)

과정	학 과	정원	지원	입학	중도 탈락	수료	자격 취득	취업 대상	취업		
									인원	비율 (대상)	비율 (수료)
베이 비부 머	소 계	100	142	100	6	94	50	79	34	43.0	36.2
	나전철기(주간1차)	30	44	30	1	29	13	24	10	41.7	34.5
	조경관리(주간1차)	40	56	40	2	38	20	38	14	36.8	36.8
	나전철기(주간2차)	30	42	30	3	27	17	17	10	58.8	37.0

〈청년훈련과정〉

(단위 : 명, %)

과정	학 과	정원	지원	입학	중도 탈락	수료	자격 취득	취업 대상	취업		
									인원	비율 (대상)	비율 (수료)
청년	소 계	20	21	10	1	9	0	9	6	66.7	66.7
	홈인테리어시공	20	21	10	1	9	0	9	6	66.7	66.7

※ 홈인테리어시공 과정은 해당 자격증이 없음.

□ 2016년 기능경기대회 입상 실적

구 분		전국기능경기대회				서울시기능경기대회			
년도	계	금	은	동	우수	금	은	동	우수
2016	9	1			1	2	1	2	2

○ 2016 서울시기능경기대회 입상

- 금메달(가구, 목공예)2명
- 은메달(가구)1명
- 동메달(목공예,보석가공)2명, - 우수(가구, 보석가공)2명

○ 2016 전국 기능경기대회 입상 : 금메달(가구)1명, 우수(가구)1명

※ 역대 기능대회성적(1989~2016)

구 분	세계기능올림픽대회				전국기능경기대회				서울시기능경기대회				장애인대회
	금	은	동	우수	금	은	동	우수	금	은	동	우수	
계	2	-	-	2	13	17	11	10	51	37	43	22	4

□ 2016년 기타 각종 외부대회 입상실적

학과	대회명	입상내역
주얼리디자인	제6회 현대주얼리디자인 공모전	장려상 1명
주얼리디자인	2016 국제주얼리 공모전	은상 1명, 우수디자이너상 1명, 특선 1명, 입선 1명
웹컨텐츠디자인	제14회 2016 서울특별시 장애인정보화제전	은상 1명
나전철기	제8회 국제전통예술대전	특선 3명, 입선 1명
가구디자인	2016년 제9회 실내장식 기능경기대회	금상 1명, 은상 1명, 동상 2명, 장려 1명
웹컨텐츠디자인	2016 장애인 고용 인식개선 콘테스트	동상 1명
헤어디자인	2016년 국제뷰티EXPO기능대회	대상 1명, 최우수상 1명, 금상 1명
나전철기	2016 서울여성공예창업대전	대상 1명
주얼리디자인	2016 서울여성공예창업대전	동상 1명
나전철기	제21회 전주전통공예전국대전	장려상 1명, 특선 1명
나전철기	제6회 대한황실공예대전	장려상1명, 특선1명, 입선 4명

## 2. 직업교육훈련장비 및 시설보강 실적

### 교육훈련장비 - 159종 875점 719,873천원

학 과	수 량		집행액(천원)	장 비 내 역
	종	점		
계	159	875	719,873	
가구디자인	17	47	126,096	자동대패 등
그린자동차정비	12	52	244,590	엔진모의시험기 등
웹컨텐츠디자인	7	82	48,877	컴퓨터책상 등
전기	9	87	23,191	시퀀스 시뮬레이션 등
주얼리디자인	23	88	97,082	3D 스캐너 등
외식조리	13	208	8,989	양식접시 등
바리스타	1	3	20,112	에스프레소머신
피부미용/헤어디자인	13	88	35,727	샴푸대 등
웹프로그래밍	3	32	13,269	모니터 등
조경관리	15	95	11,793	스프링크리세트 등
나전철기	2	2	1,429	스핀들벨트샌더 등
공용장비	44	91	88,718	탁구대 등

### 시 설 - 4건 795,140천원

공 사 명	집행액(천원)	비 고
계	795,140	
본관동 지하 리모델링공사(배관교체 및 자동제어포함)	335,028	
석면제거 및 마감재 설치공사(강당,기숙사1,2동)	304,566	
조명설비 정비공사 2차(강당,기숙사1,2동)	138,812	
직원아파트 및 고가수조 외부전체면 도색공사	16,734	

# IV. 2016년 행정사무감사 처리결과

## ■ 총 괄

- 수감결과 지적사항 등 ----- 총 30 건
- 조치내역

구 분		계	완 료	추진중	검토중	미반영
계	계	30	26	4		
	시정·처리요구사항	26	22	4		
	건의사항	4	4			



## 시정 및 처리 요구사항

시정 및 처리 요구사항	조치결과 및 향후 추진계획
<p>○ 훈련생 선발시 '서울시 거주기간' 산정 요건에 대하여 재검토하고 단계적으로 기간을 늘리던지 세부적 거주기간을 마련하는 방법으로 위장전입으로 입학하는 사례가 없도록 만전을 기해주시기 바람</p>	<p><input type="checkbox"/> 추진상황 : 추진 완료</p> <p><input type="checkbox"/> 추진내용</p> <ul style="list-style-type: none"> <li>○ 현재 서울시 거주기간에 따라 배점간격을 두어 산정함</li> <li>○ 2016년 전체 훈련생의 70%이 5년 이상 거주자이며 1년 미만은 5%이하임</li> <li>○ 짧은 전입기간에 대하여는 위장 전입 여부 확인하여 조치</li> </ul> <p><input type="checkbox"/> 향후계획</p> <ul style="list-style-type: none"> <li>○ 훈련생 선발기준 중 거주기간별 세부적 배점 방안을 검토하겠음</li> </ul>
<p>○ 기술교육원이 전액 무료이며 식사비도 무료인데, 무료이기 때문에 중도탈락률이 높은 것 같음. 중도탈락률을 고려하여 정원의 10%를 추가로 뽑게 됨으로 교직원수 및 강의 장소 등 시스템을 과도하게 감안해야 함. 향후 교육훈련의 질 제고를 위해서 일정금액의 실비를 받는 것에 대해 검토하고 계획을 수립하기 바람</p>	<p><input type="checkbox"/> 추진상황 : 추진 중</p> <p><input type="checkbox"/> 추진내용</p> <ul style="list-style-type: none"> <li>○ 기술교육원 통합운영위원회 검토를 거쳐 훈련비 유료화 추진             <ul style="list-style-type: none"> <li>- 교육생에게 훈련비를 부과하는 것은 훈련생 모집 등 교육원 운영에 어려움이 있을 수 있으며 지원방안도 함께 검토</li> </ul> </li> <li>○ 훈련비 유료화에 따른 연계지원 방안 검토             <ul style="list-style-type: none"> <li>- 현재 고용노동부 국기직업훈련과정 및 타시도 직업훈련 시설은 모두 무료로 운영되고 있음</li> <li>- 기술교육원 설립목적과 민간기관과의 경쟁력 등을 감안 훈련비 유료화에 따른 훈련생 이탈방지 연계 지원방안 발굴</li> </ul> </li> </ul> <p><input type="checkbox"/> 향후계획</p> <ul style="list-style-type: none"> <li>○ 기술교육원 통합운영위원회 안건 상정 후 유료화 검토 추진</li> </ul>
<p>○ 각 교육원은 건물의 노후화가 많이 되었으므로 건물의 안전평가, 시설안전</p>	<p><input type="checkbox"/> 추진상황 : 추진 중</p> <p><input type="checkbox"/> 추진내용</p>

시정 및 처리 요구사항	조치결과 및 향후 추진계획
<p>점검, 내진설계 등 건물 안전에 대한 검사를 충실히 실시하기 바람</p>	<ul style="list-style-type: none"> <li>○ 전기 및 가스 등 각종 관련법규 준수 시설관리 및 점검</li> <li>○ 건물 내진설계 등 건물 안전에 대하여는 건축법 등 관련법을 준수 설계 관리</li> </ul> <p><input type="checkbox"/> <b>향후계획</b></p> <ul style="list-style-type: none"> <li>○ 향후 건물 증축 시 관련법에 따라 내진설계 고려 증축</li> </ul>
<p>○ 기술교육원 운영목적은 취업인데 교육원 수료생 중 취업자의 기준이 변경으로 취업률 수치가 상당히 낮아짐, 각 교육원은 내년부터 취업률을 잘 점검해주시기 바람.</p>	<p><input type="checkbox"/> <b>추진상황 : 추진 완료</b></p> <p><input type="checkbox"/> <b>추진내용</b></p> <ul style="list-style-type: none"> <li>○ '16년 수료생부터 취업률 기준을 기존 취업확인서 기준에서 고용보험가입기준 취업률로 적용되고 있음</li> <li>○ 창업자 및 해외취업자의 경우 사업자등록증과 해외취업비자가 있는 경우 취업률에 포함</li> </ul> <p><input type="checkbox"/> <b>향후계획</b></p> <ul style="list-style-type: none"> <li>○ 매월 취업률을 점검하여 정보를 공유하고 사후관리를 철저히 시행토록 하겠음</li> <li>○ 고용보험가입 사업장에 취업하도록 지속적으로 독려</li> <li>○ 훈련교사 근무평정에 취업률 적극 반영</li> </ul>
<p>○ 각 교육원은 근무평정의 강의평가 비중을 높이는 등 여러 방안을 마련하여 강의의 질과 학생만족도를 높이는 방안을 마련하기 바람.</p>	<p><input type="checkbox"/> <b>추진상황 : 추진 완료</b></p> <p><input type="checkbox"/> <b>추진내용</b></p> <ul style="list-style-type: none"> <li>○ 상반기 1회, 하반기1회 총 2회의 만족도 평가(강의평가)를 실시하고 있으며 그 결과를 근무평정에 반영하여 교육의 질과 학생만족도가 높아질 수 있도록 객관적인 점수체계를 구축하여 반영하고 있음.</li> <li>- 상반기는 기술교육원에서 주관, 하반기는 서울시에서 주관</li> </ul> <p><input type="checkbox"/> <b>향후계획</b></p> <ul style="list-style-type: none"> <li>○ 공정한 평가 진행하여 근무평정이 객관적으로 반영될 수 있도록 노력하겠음.</li> <li>○ 교육원 불편사항이나 건의사항에 관해 수시로 점검하고 해결방안을 마련하여 학생 만족도가 높아질 수 있도록 노력하겠음.</li> <li>○ 근무평정 시 강의평가의 비중을 높이도록 하겠음</li> </ul>

시정 및 처리 요구사항	조치결과 및 향후 추진계획
<p>○ 서울시 기술교육원 홈페이지가 통합 홈페이지와 각 교육원 개별 홈페이지가 따로 운영되고 있어 관리가 잘 안되고 있다고 판단됨. 통합 홈페이지를 운영하고 각 교육원 홈페이지와 연계 방안을 마련함으로 시민들이 평생 직업을 찾는 데 도움이 될 수 있도록 할 것</p>	<p><input type="checkbox"/> 추진상황 : 추진 완료</p> <p><input type="checkbox"/> 추진내용</p> <ul style="list-style-type: none"> <li>○ 기술교육원 통합홈페이지와 4개 기술교육원 홈페이지를 연계하여 운영하고 있으며, 서울일자리포털과 연계 조치</li> </ul> <p><input type="checkbox"/> 향후계획</p> <ul style="list-style-type: none"> <li>○ 통합홈페이지 별도 운영 여부 검토 후 폐쇄여부 결정</li> </ul>
<p>○ 남부기술교육원은 장애인 직원과 장애인 학생의 비율이 낮으므로 채용에 힘써주시고, 학생선발 때 배려해주시기 바람</p>	<p><input type="checkbox"/> 추진상황 : 추진 완료</p> <p><input type="checkbox"/> 추진내용</p> <ul style="list-style-type: none"> <li>○ 직원 결원 채용 시 장애인고용촉진 및 직업재활법 시행령을 준수, 장애인을 우선적으로 채용 <ul style="list-style-type: none"> <li>- 채용인원 : 1명</li> </ul> </li> <li>○ 2017년 교육생 모집 시 많은 장애인이 직업교육을 받아 취업 자립을 할 수 있도록 추진</li> </ul> <p><input type="checkbox"/> 향후계획</p> <ul style="list-style-type: none"> <li>○ 직원 채용 시 관련법을 준수하여 장애인을 채용하여 지속적으로 장애인의무 고용률 유지</li> </ul>
<p>○ 각 교육원은 교육과정의 정원을 30명 정도의 적절한 수로 줄이고, 실비를 학생들에게 반더라도 교육의 질을 높이기 위해 노력해주시기 바람</p>	<p><input type="checkbox"/> 추진상황 : 추진 완료</p> <p><input type="checkbox"/> 추진내용</p> <ul style="list-style-type: none"> <li>○ 기술교육원 학과 정원을 대부분 30~40명으로 모집하고 있으며, 인원이 많은 경우 상·하반기로 구분하여 모집하고 있음</li> </ul> <p><input type="checkbox"/> 향후계획</p> <ul style="list-style-type: none"> <li>○ 교육의 질을 높이고 중도탈락을 방지하기 위하여 기술교육원 통합운영위원회 안전 상정 후 일부학과에 유료화 검토 추진</li> </ul>

시정 및 처리 요구사항	조치결과 및 향후 추진계획
<p>○ 각 교육원은 수료생들의 취업을 강사들에게만 맡기지 말고, 서울시는 강사들과 함께 수료생들의 취업을 위해 취업처를 연계하는 등 노력해주시기 바랍니다</p>	<p><input type="checkbox"/> <b>추진상황 : 추진 완료</b></p> <p><input type="checkbox"/> <b>추진내용</b></p> <ul style="list-style-type: none"> <li>○ 직업상담사를 연중 배정하여 취업체 확보와 취업연계를 지원하고 있음</li> </ul> <p><input type="checkbox"/> <b>향후계획</b></p> <ul style="list-style-type: none"> <li>○ 서울시일자리센터 설계사를 추가로 배치하여 취업지원을 할 수 있도록 조치 예정</li> <li>○ 서울시강소기업과 연계하는 등의 취업처 확보 노력을 하겠음</li> </ul>
<p>○ 학과개편 시 사회에서 필요한 분야가 무엇인지에 대해 학생들도 참여하게 함으로 실제 트렌드에 맞는 교육이 될 수 있도록 방안을 강구하기 바랍니다</p>	<p><input type="checkbox"/> <b>추진상황 : 추진 중</b></p> <p><input type="checkbox"/> <b>추진내용</b></p> <ul style="list-style-type: none"> <li>○ 매년 실시하는 서울시인적자원개발위원회의 서울지역 기업체 수요조사 결과와 서울시 일자리정책, 훈련생 수요조사를 종합 반영하여 수요가 많은 직종의 신설 내지 증설을 유도하고 수요가 적은 직종은 통폐합하는 등 학과 개편에 반영 예정</li> </ul> <p><input type="checkbox"/> <b>향후계획</b></p> <ul style="list-style-type: none"> <li>○ 2017학년도 학과개편에 교육생들의 의견을 참고하여 시대의 트렌드에 맞는 학과로 개편하여 운영하고 있음</li> </ul>
<p>○ 4개 교육원 모두 내구연한(사용연한) 넘은 장비 중에 드릴, 전기 대패, 가스농도압축기 등 위험한 도구들이 있는데, 향후 위험도구의 경우 내구연한을 철저히 파악하고 교환함으로, 교육생들이 안전하게 사용할 수 있도록 관심을 가지고 조치하여 주시기 바랍니다</p>	<p><input type="checkbox"/> <b>추진상황 : 추진 완료</b></p> <p><input type="checkbox"/> <b>추진내용</b></p> <ul style="list-style-type: none"> <li>○ 2016년 교육원 장비 정기 재물조사를 실시하여 물품의 상태를 파악 관련법에 따라 처리 추진 <ul style="list-style-type: none"> <li>- 정기재물조사 실시 : 2016.12.5~9</li> <li>- 물품처리 : 2017.3.29</li> <li>- 장비대체보강 : 2017.3월~</li> </ul> </li> </ul> <p><input type="checkbox"/> <b>향후계획</b></p> <ul style="list-style-type: none"> <li>○ 2년마다 재물조사를 실시하고 내용년수 및 상태를 지속적으로 점검 관리</li> <li>○ 각 기술교육원별 내구연한이 지난 노후 훈련장비를 파악하여 교체구입토록 조치하겠음</li> </ul>

시정 및 처리 요구사항	조치결과 및 향후 추진계획
<p>○ 교육원별 장애인 고용률에 대하여도 법적기준에 맞게 채용될 수 있도록 추가 채용 시 반영해주시기 바람</p>	<p><input type="checkbox"/> 추진상황 : 추진 완료</p> <p><input type="checkbox"/> 추진내용</p> <ul style="list-style-type: none"> <li>○ 직원 결원 채용시 장애인고용촉진 및 직업재활법시행령 장애인의무 고용률(2.9%)을 준수 우선적으로 채용 <ul style="list-style-type: none"> <li>- 채용인원 : 1명(교수)</li> </ul> </li> </ul> <p><input type="checkbox"/> 향후계획</p> <ul style="list-style-type: none"> <li>○ 교직원 채용시 관련법을 준수하여 장애인을 채용하여 지속적으로 장애인의무 고용률 유지</li> </ul>
<p>○ 남부기술교육원의 경우 식당을 직영으로 운영하고 있으며,식자재를 직접 구매하고 있음. 협상에 의한 계약이라고 하는데 심사위원회 위원들이 엘림복지회에서 운영하는 시설의 장 등 엘림복지회 내부직원으로 구성되었으며, 선정업체에서 최저가를 제시하지 않았음에도 서류와 제안서 평가를 통해서 최근 3년 계속 낙찰되었음. 이에 대한 철저한 감사와 시정조치가 필요함</p>	<p><input type="checkbox"/> 추진상황 : 추진 완료</p> <p><input type="checkbox"/> 추진내용</p> <ul style="list-style-type: none"> <li>○ 기존에 식자재 업체 선정시 “엘림복지회” 수탁시설 통합 식자재 입찰을 실시하면서 내부직원으로 평가위원을 구성 업체를 선정 하였으나 이를 시정 2017년에는 사업별로 입찰을 실시하였으며</li> <li>○ 평가위원을 외부인원 전문가 및 공무원 등으로 전원 구성 평가하여 식자재 업체 선정 <ul style="list-style-type: none"> <li>- 평가심의 : 2017. 1.13</li> <li>- 평가 외부인구성 : 7명</li> </ul> </li> </ul> <p><input type="checkbox"/> 향후계획</p> <ul style="list-style-type: none"> <li>○ 지속적으로 외부인원으로 평가위원을 구성 실시하도록 행정지도 강화</li> </ul>
<p>○ 남부기술교육원 식자재 업체 선정 결재라인의 경우 원장은 없고 상임이사 까지 결재를 받았는데 시에서 위탁받은 사무를 위탁기관의 이사 등이 결정하는 것은 문제라고 판단됨. 이에 대한 검토 및 적절한 조치를 취해주시기 바람</p>	<p><input type="checkbox"/> 추진상황 : 추진 완료</p> <p><input type="checkbox"/> 추진내용</p> <ul style="list-style-type: none"> <li>○ 기존에 식자재 업체 선정시 “엘림복지회” 수탁시설 통합 식자재 입찰을 실시하면서 상임이사 최종 결재를 받았으나 2017년 식자재 구입 업체선정은 사업별로 입찰을 실시 원장의 결재로 업체선정 <ul style="list-style-type: none"> <li>- 업체선정   2017.1.16</li> </ul> </li> </ul>

시정 및 처리 요구사항	조치결과 및 향후 추진계획
<p>○ 엘림복지회 홈페이지 보면 조직도에 기술교육원이 산하기관으로 되어 있으며, 홈페이지 들어가면 상임이사 인사말에 종교적 색채가 강하게 나타남. 서울시의 기술교육원의 운영은 시민의 세금으로 이루어지는 것을 감안하면 특정 종교 기관에서 운영된다는 이미지는 곤란하다고 판단됨. 이에 대하여 시정하기 바람</p>	<p><input type="checkbox"/> <b>추진상황 : 추진 완료</b></p> <p><input type="checkbox"/> <b>추진내용</b></p> <ul style="list-style-type: none"> <li>○ 법인에서 위탁받아 운영하고 있는 시설을 산하기관으로 표기 하였으나 법인 위탁시설로 별도 표기 (시정조치 완료일 : 2016.11.23.)</li> </ul> <p><input type="checkbox"/> <b>향후계획</b></p> <ul style="list-style-type: none"> <li>○ 해당 기술교육원에 대하여 불시 점검 및 정기 지도점검을 통해 관련 법류를 준수하도록 행정지도 강화</li> </ul>
<p>○ 식자재 납품업체에서 낸 후원금이 상, 하반기 1억씩 총2억원인데 이는 기술교육원 법인 전입금과 동일함. 선의라고는 하나, 외부에서는 의심의 여지가 있음. 향후 식자재 납품업체가 공정하게 선정될 수 있도록 조치하는 등 투명하고 공정하게 관리될 수 있도록 조치하기 바람</p>	<p><input type="checkbox"/> <b>추진상황 : 추진 완료</b></p> <p><input type="checkbox"/> <b>추진내용</b></p> <ul style="list-style-type: none"> <li>○ 식자재 납품업체 선정 시 엘림복지회 수탁시설 통합 입찰을 실시하여 왔으나 2017년 수탁 시설별 각각 공개입찰을 실시하여 업체선정 시정</li> <li>○ 2016년에는 엘림복지회의 2억원 가량의 후원이 있었으나 2017년 부터는 후원금을 받지 않으므로 문제 소지 원천적으로 제거</li> </ul> <p><input type="checkbox"/> <b>향후계획</b></p> <ul style="list-style-type: none"> <li>○ 법인전입금을 예산집행지침에 사용용도를 명시하여 투명하게 집행</li> <li>○ 식자재 업체 선정시 관련 법규 준수</li> </ul>
<p>○ 각 기술교육원 학생수에 비해 발생하는 민원이 거의 없음. 교육생들의 의견 및 민원사항을 적극적으로 수렴할 수 있는 창구를 만들어 교육생들의 의견을 수렴하여 효율적인 운영이 될 수 있도록 노력해주기 바람</p>	<p><input type="checkbox"/> <b>추진상황 : 추진 완료</b></p> <p><input type="checkbox"/> <b>추진내용</b></p> <ul style="list-style-type: none"> <li>○ 훈련생 만족도 조사를 통해 교육생 의견 수렴 후 피드백하고 있음. <ul style="list-style-type: none"> <li>- 상반기는 기술교육원 주관, 하반기는 서울시 주관으로 총2회 실시.</li> </ul> </li> <li>○ 학생회 임원을 구성하여 임원회를 통해 의견 및 민원사항 피드백 실시.</li> <li>○ 학생회장을 교육원 운영위원회에 당연직으로 위촉.</li> </ul>

시정 및 처리 요구사항	조치결과 및 향후 추진계획
	<input type="checkbox"/> <b>향후계획</b> ○ 훈련생 만족도 조사 실시 ○ 학생회 임원 구성을 통한 의견 반영
○ 업무보고를 보면 남부기술교육원만 3개 교육원과 다르게 인건비가 기타 운영비에 포함하여 예산 과목을 설정사용하고 있는데, 교육원간 예산과목 동일해 주기 바람	<input type="checkbox"/> <b>추진상황 : 추진 완료</b> <input type="checkbox"/> <b>추진내용</b> ○ 타 기술교육원과 달리 지출계정을 설정 운영하였으나 2017년부터는 서울시 기술교육원 예산 지침에 의거 시정운영
○ 2014~2016년 중도탈락률이 약 10%정도 되고 중도탈락사유 중 가장 비중이 큰 것이 무단결석인데 이에 대한 분석 및 대책 마련이 필요함	<input type="checkbox"/> <b>추진상황 : 추진 완료</b> <input type="checkbox"/> <b>추진내용</b> ○ 2016년도 4월 조례가 개정되어 중도탈락 기준이 강화됨(10일이상결석→연속5일결석,10일이상결석 (지각·조퇴·외출 3회시 결석1회))따라서 결석 수 증가로 인한 중도탈락자가 늘어났으며, 실제로 무단결석에는 경제곤란, 가정사정, 건강문제, 직장문제 등으로 인한 다양한 사유가 있음 ○ 커리큘럼 중 프로그램의 다양화와 수업의 내실화로 중도탈락을 최대한 줄이도록 하겠음. <input type="checkbox"/> <b>향후계획</b> ○ 무단결석 사유 세분화를 통해 원인을 검토해보고 전문가 상담활동을 통해 관리가 될 수 있도록 함(커리어코치) ○ 학습에 대한 동기유발이 될 수 있도록 현장견학 등 진로직업 체험이 이루어 질 수 있도록 함 ○ 사회변화에 따른 현장연수 교육, 신기술연수교육을 통한 새로운 교수법교육을 통해 향상된 방법으로 교육할 수 있도록 독려함
○ 남부기술교육원의 경우, 기술교육원 내 위탁 기관이 위치함으로 운영에 있어 위탁기관의 영향력이 크다고 생각됨. 향후 위탁	<input type="checkbox"/> <b>추진상황 : 추진 완료</b> <input type="checkbox"/> <b>추진내용</b> ○ 남부기술교육원 특별조사 실시 결과 법인 사무실이 분사무소가 아닌 주사무소로 사용되고 있음이 확인되어 사용허가기간 만료 후 법인사무실 이전조치 요청하였으며,

시정 및 처리 요구사항	조치결과 및 향후 추진계획
<p>기관 근무처 이전 등의 계획을 수립하는 등 독립적인 운영이 될 수 있도록 조치하기 바람. 남부 기술원 물품발주 시 특정한 제한을 두는 경우가 있음. 공정한 물품발주를 하기 바람</p>	<p>○ 발주 시 지방자치단체를 당사자로 하는 계약에 관한 법률에 의거 지역제한을 두고 있으며 조달청 및 행안부의 자문을 받아 물품 및 공사는 경기도 및 서울시로 지역 제한 입찰을 실시하고 있음</p> <p><input type="checkbox"/> <b>향후계획</b></p> <p>○ 해당 기술교육원에 대하여 불시 점검 및 정기 지도점검을 통해 관련 법류를 준수하도록 행정지도 강화</p> <p>○ 공정한 물품 발주를 위해 회계관련 규정을 준수하여 예산 집행</p>
<p>○ 훈련수당 등을 지급하는 기술교육원 교육의 특성을 감안하면 교육생들의 진학보다 취업에 목표를 두고 교육을 받는 게 맞다고 생각함. 교육생 선발 시 이러한 점을 감안하여 실제 취업이 필요한 교육생이 선발될 수 있도록 조치하기 바람</p>	<p><input type="checkbox"/> <b>추진상황 : 추진 완료</b></p> <p><input type="checkbox"/> <b>추진내용</b></p> <p>○ 교육생 선발 시 내·외부면접관을 통해 취업의지, 욕구 등을 파악하여 채점에 반영하여 취업이 필요한 자 위주로 선발.</p> <p><input type="checkbox"/> <b>향후계획</b></p> <p>○ 취업이 필요한 교육생이 선발될 수 있도록 세심하게 선발관리 토록 하겠음</p>
<p>○ 각 교육원별로 훈련생/취업업체 대상 만족도 조사를 실시하고 있는데 만족도조사 결과 분석 및 그에 따른 조사결과를 반영함으로 피드백이 제대로 이루어질 수 있도록 해주기 바람</p>	<p><input type="checkbox"/> <b>추진상황 : 추진 완료</b></p> <p><input type="checkbox"/> <b>추진내용</b></p> <p>○ 기술교육원 교육생을 대상으로 교육훈련 및 운영에 대한 만족도 조사를 온라인 및 오프라인으로 연2회 실시하고 있으며, 그 결과를 교육원 운영에 반영하여 교육훈련의 질을 향상시키는데 노력하고 있음</p> <p><input type="checkbox"/> <b>향후계획</b></p> <p>○ 지속적인 만족도 조사를 실시하고 그 결과가 실제로 반영될 수 있도록 사후 관리를 강화하겠음</p>
<p>○ 4곳의 기술교육원 모두 비슷한 과정이 있는데(조리, 외식조리 등) 교육원 별 이름이 조금씩 다름. 의견교류를 통해 과정에</p>	<p><input type="checkbox"/> <b>추진상황 : 추진 중</b></p> <p><input type="checkbox"/> <b>추진내용</b></p> <p>○ 기술교육원 학과명은 국가직무능력표준(NCS)을 기반으로 직종 분류명을 적용하고 있음</p>



시정 및 처리 요구사항	조치결과 및 향후 추진계획										
<p>대한 커리큘럼과 과정명을 통일하는 방안에 대해 논의하기 바람</p>	<p>○ 기술교육원별 강조하는 교과내용에 맞게 명칭을 붙여 사용한 관계로 유사과정이라도 학과명이 다르게 운영되고 있음</p> <p><input type="checkbox"/> <b>향후계획</b></p> <p>○ 유사학과명 및 커리큘럼을 상호확인하고 보완하기 위해 정보를 공유하고 통합운영위원회를 통해 동일 직종은 학과 명칭 선정 후 누구나 쉽게 알 수 있는 과정명으로 변경하겠음</p>										
<p>○ 4개 기술교육원의 차량 구입 현황 및 보유현황을 살펴보면, 정확히 일치하지 않고 있음. 차량을 기부받은 것인지, 구입한 것인지에 대한 명확한 보유물품에 대한 구분이 필요함. 개선해주기 바람</p>	<p><input type="checkbox"/> <b>추진상황 : 추진 완료</b></p> <p><input type="checkbox"/> <b>추진내용</b></p> <p>○ 각 교육원 별로 사용하는 훈련장비 및 사무와 관련된 직종 재물은 물품대장에 등재하여 책임운영 관리하고 있음</p> <p>○ 2년 단위로 정기 총 재물조사 실시하여 물품 관리상황을 지도·감독하고 있음</p> <p><input type="checkbox"/> <b>향후계획</b></p> <p>○ 차량 등 기부 물품과 구입 물품을 명확히 구분하여 관리하도록 하겠음</p>										
<p>○ 다양한 연령대의 훈련생이 같이 훈련을 받고 있는데, 이에 따른 어려움이 분명 있을 것임. 연령대별로 구분하여 교육원별로 교육을 시키는 것이 좋을 듯함. 통합운영위원회에서 논의해주시기 바람</p>	<p><input type="checkbox"/> <b>추진상황 : 추진 완료</b></p> <p><input type="checkbox"/> <b>추진내용</b></p> <p>○ 연령차리로 기술의 습득속도, 이해력 등 차이가 발생하여 상위 수준 훈련에 어려움이 있어 매년 청년희망 디딤돌 과정, 베이비부머 과정을 별도 운영하고 있음</p> <p>○ 2017학년도 청년과정 추진 현황</p> <table border="1" data-bbox="592 1704 1377 1800"> <thead> <tr> <th>교육원</th> <th>동부</th> <th>중부</th> <th>북부</th> <th>남부</th> </tr> </thead> <tbody> <tr> <td>과정수</td> <td>3</td> <td>4</td> <td>1</td> <td>3</td> </tr> </tbody> </table> <p><input type="checkbox"/> <b>향후계획</b></p> <p>○ 지속적으로 청년과정, 베이비부머과정 등 연령대별로 구분하여 교육하는 방안을 강구하겠음.</p>	교육원	동부	중부	북부	남부	과정수	3	4	1	3
교육원	동부	중부	북부	남부							
과정수	3	4	1	3							

시정 및 처리 요구사항	조치결과 및 향후 추진계획
<ul style="list-style-type: none"> <li>○ 노동인권교육을 각 교육원별로 실시했는데, 교육원별로 같은 강사에게 교육을 듣고 해당 내용을 동영상 촬영하여 재학생 및 수료생에게 제공하는 방법 등 교육 시스템에 대해 고민하기 바람</li> </ul>	<ul style="list-style-type: none"> <li><input type="checkbox"/> <b>추진상황 : 추진 완료</b></li> <li><input type="checkbox"/> <b>추진내용</b> <ul style="list-style-type: none"> <li>○ 기술교육원 직원 및 훈련생들이 안심하고 근무 및 훈련에 종사할 수 있도록 기술교육원별 매년 노동인권 교육을 실시하고 있음</li> <li>○ 노동인권교육 강화를 위해 각 기술교육원 취업규칙을 재정비하여 명문화 하였음</li> </ul> </li> <li><input type="checkbox"/> <b>향후계획</b> <ul style="list-style-type: none"> <li>○ 제작된 노동인권교육 동영상을 재학생 및 수료생에게 제공하는 방안에 대하여 검토하겠음</li> <li>○ 4개 기술교육원 노동인권교육 실시 : 분기별 총 4회</li> </ul> </li> </ul>

## 건의사항

건의사항	조치결과
<ul style="list-style-type: none"> <li>○ 사회적 배려계층의 비율이 각 교육원별 약 10% 정도 되는데, 이들은 중도탈락률도 상당히 낮은 편임. 교육원별 사회적 배려계층 비율을 높이는 것이 기술교육원 본질에 부합하는 것 같음</li> </ul>	<ul style="list-style-type: none"> <li><input type="checkbox"/> <b>추진상황 : 추진 완료</b></li> <li><input type="checkbox"/> <b>추진내용</b> <ul style="list-style-type: none"> <li>○ 교육생 선발시 사회적 배려계층은 우선 선발하고 있으며, 각 구청 사회복지과, 일자리과에 홍보와 인터넷, 전단지 제작시 사회적배려 계층에 대한 우선선발 제도와 훈련수당 홍보 등을 통해 더 많은 자들을 선발하도록 하고 있음.</li> </ul> </li> <li><input type="checkbox"/> <b>향후계획</b> <ul style="list-style-type: none"> <li>○ 17년 신입생 선발 시 사회적 배려계층 선발 비율을 가급적 높이도록 노력 하겠음.</li> </ul> </li> </ul>
<ul style="list-style-type: none"> <li>○ 남부기술교육원에서 추진하고 있는 자매도시사업의 훈련생의 경우 항공료, 기숙사비 등을 시민세금으로 지</li> </ul>	<ul style="list-style-type: none"> <li><input type="checkbox"/> <b>추진상황 : 추진 완료</b></li> <li><input type="checkbox"/> <b>추진내용</b> <ul style="list-style-type: none"> <li>○ 국제자매도시 청소년 초청 직업훈련사업에 대한 역량강화 및 타당성에 대하여는 중앙대학교 산학협력단의 용역결과</li> </ul> </li> </ul>

건의사항	조치결과
<p>원하는 것이 타당한지에 대한 검토가 필요함. 향후 선발기준, 모집방법, 수업 커리큘럼, 교육효과 등 자매 도시사업의 필요성에 대해 고민하기 바람</p>	<p>에 의하여 사업의 필요성을 검증하였고 관련예산은 조례 및 고용노동부 훈련비 기준에 의하여 최소한의 비용을 투입하고 있음.</p> <p><input type="checkbox"/> <b>향후계획</b></p> <ul style="list-style-type: none"> <li>○ 선발기준, 모집, 교육효과등을 지속적으로 검토하여 사업에 반영 하겠음.</li> </ul>
<p>○ 각 기술교육원 예산 편성 시 성인지 예산 수립을 적극적으로 하여주기 바람</p>	<p><input type="checkbox"/> <b>추진상황 : 추진 완료</b></p> <p><input type="checkbox"/> <b>추진내용</b></p> <ul style="list-style-type: none"> <li>○ 2017년 예산 편성 수립시 남녀가 받는 혜택을 고려 차별이 되지 않도록 지속적으로 검토 반영</li> </ul> <p><input type="checkbox"/> <b>향후계획</b></p> <ul style="list-style-type: none"> <li>○ 향후 예산편성 시 성인지 예산을 적극 고려 반영.</li> </ul>
<p>○ 4곳의 기술교육원 모두 비슷한 과정이 있는데(조리, 식조리 등) 교육원별 이름이 조금씩 다름. 의견교류를 통해 과정에 대한 커리큘럼과 과정명을 통일하는 방안에 대해 논의하기 바람</p>	<p><input type="checkbox"/> <b>추진상황 : 추진 완료</b></p> <p><input type="checkbox"/> <b>추진내용</b></p> <ul style="list-style-type: none"> <li>○ 4개 기술교육원 비슷한 직종은 통합운영위원회 합의를 거쳐 국가직무능력표준(NCS) 직종 분류명으로 적용하여 과정명 통일하도록 노력하겠음</li> </ul> <p><input type="checkbox"/> <b>향후계획</b></p> <ul style="list-style-type: none"> <li>○ 통합운영위원회의 논의를 거쳐 국가직무능력표준(NCS) 직종 분류명으로 적용하여 가급적 과정명을 통일하도록 노력하겠음</li> </ul>

# V. 2016년 특별조사 처리 결과

## 추진경위 및 추진상황

### ◆ 추진경위

남부기술교육원에 대하여 '16.12.20.~12.21 2일간 감사담당관  
공익감사단 등 합동 조사반을 구성하여 특별조사 실시




### ◆ 추진상황

남부기술교육원 및 수탁법인 주의 및 시정조치 요구사항 총 9건 시정  
조치완료

- 법인사무실을 사용허가 목적에 맞게 사용
- 본관동 입구 옆 화단의 법인 설립 20주년 기념비 철거
- 2017년 식당 식자재 납품업체 선정 시 운영법인과 상관없이 교육원 단독으로 입찰 실시
- 제안서평가위원회 구성 등에 있어 지방자치단체 계약회계규정 준수
- 법인전입금을 예산집행지침에 의거 사용용도 명시, 사용내역 관리
- 사용하고 있는 회계프로그램 계정별 원장 입력철저
- 물품 및 공사발주시 관련 법률을 적용하여 서울 및 경기도로 지역제한
- 직원 채용 시 공개 채용
- 법인과 기술교육원을 분리하여 남부기술교육원 운영규정 개정

## 시정 및 처리 요구사항

### □ 시설운영 관련

시정조치 처리 요구사항	조치결과 및 향후 추진계획				
<p>○ 법인사무실을 사용허가 목적에 맞게 남부기술교육원 관리 및 운영을 위한 '분사무소'로 사용하도록 시정 조치</p> <ul style="list-style-type: none"> <li>- 시정조치 이후 법인사무실을 사용허가 목적에 맞지 않게 사용하고 있는 사실이 확인될 경우 남부기술교육원 위탁운영 협약 및 법인사무실 사용허가 위반으로 즉시 철거</li> <li>- 법인사무실 사용현황 불시점검을 통한 수시 확인 예정</li> <li>- 허가기간 종료시('16.3.1~'19.2.28) 기술교육원의 효율적인 관리 및 운영을 위하여 법인사무실이 교육원 내에 위치할 필요가 있는지에 대한 다각적인 검토를 거쳐 특별한 필요 및 실익이 없다고 판단되면 이전 요청</li> </ul>	<p><input type="checkbox"/> <b>추진상황 : 추진완료</b></p> <p><input type="checkbox"/> <b>추진내용</b></p> <ul style="list-style-type: none"> <li>○ 서울시 직업훈련시설의 효율적인 관리 및 운영목적으로 교육원 본관 2층 일부를 운영법인 사무실 분소로 사용(기간: '16.3.1~'19.2.28)하도록 허가하였음</li> <li>○ 특별조사를 통해 법인사무실을 사용허가 목적에 맞지 않게 사용하고 있는 사실이 확인되어 남부기술교육원 관리 및 운영을 위한 '분사무소'로만 사용하도록 하고 사용허가 기간 종료 후 사무실 이전</li> </ul>				
<p>○ 본관동 입구 옆 화단에 위치한 엘림복지회 설립 20주년 기념비 철거요청</p> <ul style="list-style-type: none"> <li>- 남부기술교육원 내에 엘림복지회의 설립 20주년 기념비가 설치되어 있어 마치 기술교육원이 운영법인의 소유인 것처럼 여겨질 수 있으며 기술교육원의 공공성을 저해하고 있으므로 철거요청</li> </ul>	<p><input type="checkbox"/> <b>추진상황 : 추진완료</b></p> <p><input type="checkbox"/> <b>추진내용</b></p> <ul style="list-style-type: none"> <li>○ 본관동 입구 옆 화단에 위치한 엘림복지회 설립 20주년 기념비 이전(2017.2.10.) 시정 추진 완료</li> </ul>				
	<table border="1" style="width: 100%; border-collapse: collapse;"> <tr> <td style="width: 50%; text-align: center;">  </td> <td style="width: 50%; text-align: center;">  </td> </tr> <tr> <td style="text-align: center;">본관동 건물 앞(변경 전)</td> <td style="text-align: center;">본관동 건물 앞(변경 후)</td> </tr> </table>			본관동 건물 앞(변경 전)	본관동 건물 앞(변경 후)
					
본관동 건물 앞(변경 전)	본관동 건물 앞(변경 후)				

계약회계 관련

시정조치 처리 요구사항	조치결과 및 향후 추진계획
<p>○ 투명한 식당 운영을 위하여 2017년부터 식당 식자재 납품업체 선정을 운영법인과 관계없이 단독으로 진행</p>	<p><input type="checkbox"/> 추진상황 : 추진완료</p> <p><input type="checkbox"/> 추진내용</p> <p>○ 2017년 식당 식자재 납품업체 선정을 남부기술교육원 단독으로 입찰 실시</p> <p>- 공고일(2016.12.23)</p>
<p>○ 제안서평가위원회 구성 등 납품업체 선정에 있어 지방자치단에 입찰시 낙찰자결정기준(행정안전부예규 69호) 제5장 협상에 의한 계약체결 기준에 준하여 공정한 절차를 거쳐 선정하도록 시정조치</p>	<p><input type="checkbox"/> 추진상황 : 추진완료</p> <p><input type="checkbox"/> 추진내용</p> <p>○ 2017년 식자재 납품업체 선정 입찰시 제안서 평가위원회구성을 낙찰자 결정기준(행정안전부예규 69호) 제5장 협상에 의한 체결기준에 의거 외부전문가 및 공무원 등 7명으로 구성</p> <p>- 평가심의 : 2017.1.13.</p> <p>- 업체선정 : 2017.1.16.</p>
<p>○ 법인 전입금의 경우 공인회계사의 의견에 따라 2017년 서울시 기술교육원 예산집행지침에 사용용도를 명시하여 (교육훈련비 등) 투명하게 집행될 수 있도록 조치</p> <p>- 위탁운영 협약서에 명시된 법인 전입금(연 2억원)에 대하여 사용내역 관리 철저</p>	<p><input type="checkbox"/> 추진상황 : 추진완료</p> <p><input type="checkbox"/> 추진내용</p> <p>○ 2017년 1월 예산 교부시부터 서울시 예산집행 지침을 준수하여 법인 전입금을 별도 구분 집행</p>
<p>○ 거래처 원장 관리 철저</p> <p>- 계정별 원장에 일시, 적요, 차변, 대변, 거래처가 정확하게 명시되도록 회계프로그램(더 존)에 입력 철저</p>	<p><input type="checkbox"/> 추진상황 : 추진완료</p> <p><input type="checkbox"/> 추진내용</p> <p>○ 사용하고 있는 회계프로그램(더 존) 계정별 원장에 일시, 적요, 차변, 대변에는 내용 기재를 하고 거래처를 입력 하지 않고 별도 관리 하였으나 거래처를 등록 입력</p>

시정조치 처리 요구사항	조치결과 및 향후 추진계획
<p>○ 서울시가 민간위탁으로 운영하는 시설이 경기도에 위치할 경우 입찰 참가자의 자격 제한시 서울시와 경기도 중 어느 곳으로 해야하는지에 대하여 행정자치부 회계제도과에 유권해석 요청 후 시정조치 예정</p> <p>- 지방자치단체를 당사자로 하는 계약에 관한 법률 시행규칙 제25조 제3항 2호에 따라 인접 시.도의 관할구역 안에 사업의 납품지가 있거나 인접 시.도의 관할구역 안에 소재한 청사 등의 시설물을 유지, 보수 및 관리하는 경우, 인접 시.도의 관할구역 안에 있는 자를 포함하여 제한할 수 있음</p> <p>- 따라서 경기도에 위치한 서울특별시 남부기술교육원이 인접 시.도의 관할구역 안에 있는 사업의 납품지 및 인접 시.도의 관할 구역 안에 소재한 청사 등의 시설물에 해당되는지에 대한 유권해석이 필요함</p>	<p><input type="checkbox"/> <b>추진상황 : 추진완료</b></p> <p><input type="checkbox"/> <b>추진내용</b></p> <p>○ 물품 및 공사 발주시 지방자치단체를 당사자로 하는 계약에 관한 법률 시행령을 제20조 제1항 제6호와 관련 행정안전부 자문을 받아 2017년부터 관련법규 준수시행</p> <p>- 지역제한시 물품 및 공사는 서울 및 경기도로 지역제한</p> <p>- 교육용 훈련장비(전기학과) 구매 계약 (공고일 2017.1.11~1.17)</p>

**인사관리 관련**

시정조치 처리 요구사항	조치결과 및 향후 추진계획
<p>○ 남부기술교육원 신규직원 채용시 공개모집을 원칙으로 하도록 시정 요청</p> <p>- 교직원 채용시 서울특별시 직업교육훈련시설의 설치 및 운영에 관한 조례 시행규칙 제7조에 따라 공개모집을 통하여 해당 분야에서 요구하는 자격과 경력 등 능력을 겸비한 자를 선발하여야 함</p> <p>- 따라서 법인 전보가 아닌 공개모집 (서울 일자리플러스센터, 워크넷 구인공고)을 통하여 선발하도록 시정조치</p>	<p><input type="checkbox"/> <b>추진상황 : 추진완료</b></p> <p><input type="checkbox"/> <b>추진내용</b></p> <p>○ 직원 채용시 공개채용 및 일부는 법인전보로 경력직원을 채용하여 왔으나 2017년부터는 신규직원 및 경력 직원 채용 시 전원 공개채용</p> <p>- 공고일 : 2017.2.7~2.14(고용노동부 워크넷)</p> <p>- 면접일 : 2017.2.17</p> <p>- 채용일 : 2017.3.1</p>

운영규정 관련

시정조치 처리 요구사항	조치결과 및 향후 추진계획
<p>○ &lt;남부기술교육원 운영규정&gt;을 엘림복지회와 분리하여 개정 요구</p> <ul style="list-style-type: none"> <li>- 현재 남부기술교육원 운영규정 내 취업규칙, 직원 복무 및 보수규정 등을 엘림복지회 것을 사용하고 있음</li> <li>- 남부기술교육원은 민간위탁으로 운영되는 서울시의 시설로서 운영법인이 변경되어도 기술교육원이 원활하게 운영될 수 있도록 &lt;남부기술교육원 운영규정&gt; 명확한 정립 필요</li> <li>- 남부기술교육원과 엘림복지회를 명확하게 분리하여 운영규정 개정 후 서울특별시 직업교육훈련시설의 설치 및 운영에 관한 조례 시행규칙 제8조에 따라 시에 보고</li> </ul>	<p><input type="checkbox"/> 추진상황 : 추진완료</p> <p><input type="checkbox"/> 추진내용</p> <p>○ 법인에서 만들어진 운영규정을 엘림복지회 위탁시설 함께 사용하여 왔으나 남부기술교육원 운영규정 개정 작업을 2017.2.6.부터 2017.3.29.까지 실시 완료하여 규정을 서울시에 공문으로 제출 시정완료</p> <ul style="list-style-type: none"> <li>- 관련 문서 남부기술교육원 총무팀-205 (2017.3.29) 호 “남부기술교육원 운영규정 제출”</li> </ul>