

# 2017 주요업무보고

2017. 6. 22.

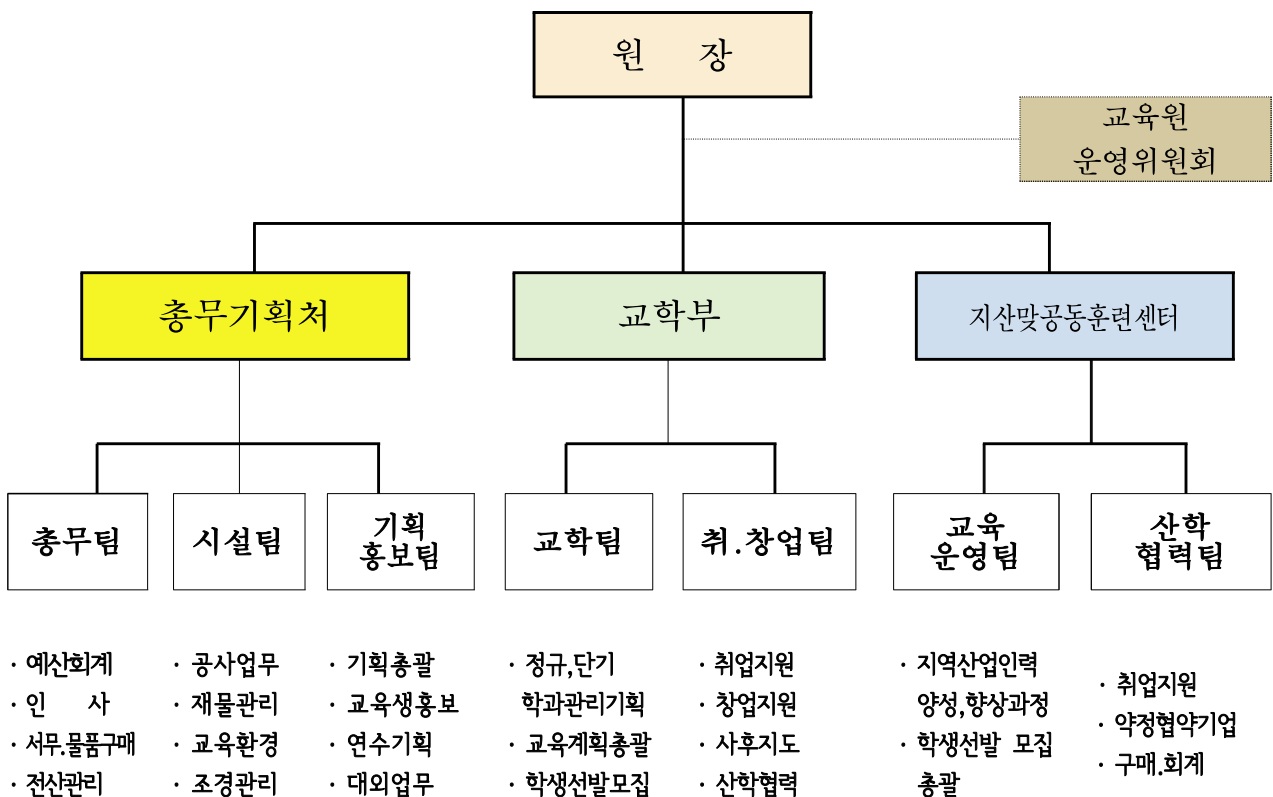
서울특별시 중부기술교육원

# I. 일반 현황

## 1. 연혁

- 1957. 2. 서울특별시립 소녀관 설치
- 1988. 9. 한남여자직업훈련원 개원
- 1995. 1. 한남여자직업전문학교로 명칭 변경
- 2002. 3. 서울특별시립 한남직업전문학교로 명칭 변경(남녀공학)
- 2012. 1. 서울특별시 중부기술교육원으로 명칭 변경
- 2015. 3. 명지전문대학 산학협력단 수탁 운영(2년)
- 2017. 3. 명지전문대학 산학협력단 재수탁(3년)

## 2. 조직



### 3. 교직원

직 렬 별	정원	현원	과부족	비 고
계	42명	39명	△3	
별 정 직	1	1		원장
훈 련 직	9	8	△1	총무기획처장, 교학부장, 교학팀장 취.창업팀장, 교학담당2, 기획홍보담당 G밸리 담당
훈 련 교 수	18	18		학과교수 18
행 정 직	4	3	△1	총무팀장, 인사/회계, 서무/구매
기 능 직	3	2	△1	시설관리팀장, 기계담당
공 동 훈 련 센 터	6	6		센터장, 교육운영팀장, 산학협력팀장 교육운영담당2, 회계담당
보 육 교 사	1	1		유아 보육교사

### 4. 훈련학과

(단위 : 명)

정규과정(주간1년)		정규과정(야간6월)		단기과정(2~6월)	
학 과	정 원	학 과	정 원	학 과	정 원
계	165명	계	352명	계	215명
서버응용소프트웨어	33	서버응용소프트웨어	33	한 국 의 상	35
조 리 외 식	44	웹·모바일소프트웨어	33	봉 제	30
패 션 디 자 인	44	인 테 리 어 디 자 인	33	전 산 세 무 회 계	30
헤 어 & 뷰 티	44	조 리 외 식	44	신재생에너지PM	30
		주 얼 리 디 자 인	44	요 양 보 호 사	30
		컴퓨터그래픽디자인	33	인터넷쇼핑몰창업자	30
		패 션 디 자 인	44	관광통역안내사(중국어)	30
		한 국 의 상	44		
		헤 어 & 뷰 티	44		

※ 정규과정 야간6개월과 단기과정 2~6개월은 연 2회, 요양보호사는 연 3회 실시

## 5. 예산현황

(단위 : 천원, %)

구 분		예산액		비 고
		금 액	비 율	
총 계		4,092,429	100.0	
민 간 위 탁 금 ( 계 )		3,061,379	74.8	
	표 준 훈 련 비	2,435,121	59.5	
	식 사 비	225,258	5.5	
	보 육 사 업 비	44,000	1.1	
	훈 련 수 당	300,000	7.3	
	지 산 맞 대 응 투 자 비	47,000	1.1	
	예 비 비	10,000	0.2	
민 간 대 행 사 업 비 ( 계 )		1,031,050	25.2	
	훈 련 장 비 구 입	700,000	17.1	
	시 설 개 보 수	331,050	8.1	

## 6. 시설 및 장비

위치 : 서울특별시 용산구 한남대로 136

규모 : 대지 5,521 $m^2$  건물 : 6,919 $m^2$

구 분	면 적	준공일자	구 조	용 도
본 관 (비전관)	3,255 $m^2$	1988.1.30	철근콘크리트 라멘조	교육실(8), 사무실(3), 상담실, 회의실
나눔관	1,468 $m^2$	1985.12.5	철근콘크리트 라멘조	교육실(6), 식당
창조관	803 $m^2$	1994.4.28	철근콘크리트 라멘조	교육실(3), 카페테리아, 안내실
희망관	1,393 $m^2$	2009.2.19	철근콘크리트 라멘조	교육실(2), 향상실, 유아실, 여성휴게실, 체력단련실, 도서실, 독서실, 소회의실

장비 현황

학 과 명	장 비 명	수 량
서버응용소프트웨어과 등 20개 학과	워크스테이션 외 785종	3,891점

## II. 2017년 주요사업계획 및 실적

### 1. 직업교육훈련 추진방향

세계적 수준의 기술교육원으로 도약



## 2. 직업교육훈련계획

### 1 성과평가 및 내실화를 통한 정규과정 운영

- ◆ 학과별 훈련목표 제시, 달성도에 대한 엄정한 평가 시행
  - 목표달성 노력을 통한 훈련의 질 향상
  - 훈련내용의 다변화와 내실화 도모

#### 훈련목표

(단위 : 명, %)

훈련과정	입학	목표			비고
		수료율	자격취득률	취업률	
계	869명	92.5%	75.0%	65.0%	
주간1년	165명	95%	80.0%	70.0%	
야간6개월	704명	90%	70.0%	60.0%	

#### 훈련계획

- 훈련대상 : 15세 이상의 서울시민
- 교육기간
  - 주간 : 2017. 3. 2 - 2018. 2. 9 (1,440시간)
  - 야간(상) : 2017. 3. 2 - 2017. 8. 28 (450시간)
  - 야간(하) : 2017. 9. 1 - 2018. 2. 27 (450시간)
- 훈련학과
  - 주간 : 서버응용소프트웨어 등 4개 학과
  - 야간 : 서버응용소프트웨어 등 9개 학과

□ 교육훈련 실시현황

○ 훈련현황

과정	학 과	정원	지원	입학	중도탈락	훈련중	수료	자격취득	취업
총 계		517	1,185	498	43	455	-	-	
주간	소 계	44	103	44	0	44	-	-	
	패 션 디 자 인	44	103	44	0	44	-	-	
청년 디딤돌	소 계	121	223	111	9	102	-	-	
	서버응용소프트웨어	33	50	23	2	21	-	-	
	조 리 외 식	44	79	44	3	41	-	-	
	헤 어 & 뷰 티	44	94	44	4	40	-	-	
야간 1기	소 계	352	859	343	34	309	-	-	
	서버응용소프트웨어	33	50	24	6	18	-	-	
	웹·모바일소프트웨어	33	61	33	5	28	-	-	
	인 테 리 어 디 자 인	33	107	33	3	30	-	-	
	조 리 외 식	44	155	44	0	44	-	-	
	주 얼 리 디 자 인	44	89	44	7	37	-	-	
	컴퓨터그래픽디자인	33	102	33	5	28	-	-	
	패 션 디 자 인	44	84	44	4	40	-	-	
	한 국 의 상	44	84	44	4	40	-	-	
	헤 어 & 뷰 티	44	127	44	0	44	-	-	

※ 주간1년 과정과 야간 6개월 과정은 현재 교육훈련 중

○ 2016년 훈련실적

정원	입학	수료	자격취득	취업대상	취업인원	취업률
979	977	801	472	627	358	57.1%



## 2

# 수요자 중심의 단기과정 운영

- ◆ 구인 수요가 많고 취업에 용이한 직종을 선정하여 운영하는 6개월 이하 단기 교육과정
  - 다양한 훈련과정 운영 및 평생 직업 교육으로의 기회 확대

### 훈련개요

- 훈련대상 : 15세 이상 서울시민
- 훈련인원 : 460명
- 훈련시간 : 240 ~ 700시간

### 훈련목표

학 과	입학	훈련 시간	목 표			비고
			수료율	자격취득률	취업률	
<b>계</b>	<b>400명</b>	-	<b>90.0%</b>	<b>51.0%</b>	<b>35.0%</b>	
한국의상	70명(35*2회)	700	90.0%	51.0%	35.0%	
봉제	60명(30*2회)	700	90.0%	51.0%	35.0%	
전산세무회계	60명(30*2회)	300	90.0%	51.0%	35.0%	
신재생에너지PM	60명(30*2회)	480	90.0%	-	35.0%	
요양보호사	90명(30*3회)	240	90.0%	51.0%	35.0%	
관광통역안내사(중국어)	60명(30*2회)	480	90.0%	51.0%	35.0%	
인터넷쇼핑몰청년창업자	60명(30*2회)	300	90.0%	51.0%	-	

### 훈련현황

구분	학과	정원	지원	입학	중도 탈락	훈련 중	수 료	자격취득		취업		
								인원	비율	인원	비율 (대상)	비율 (수료)
1 기	<b>소 계</b>	<b>215</b>	<b>560</b>	<b>176</b>	<b>23</b>	<b>153</b>	-	-	-	-	-	-
	한국의상	35	99	35	0	35	-	-	-	-	-	-
	봉제	30	94	30	0	30	-	-	-	-	-	-
	전산세무회계	30	90	30	4	26	-	-	-	-	-	-
	신재생에너지PM	30	40	25	6	19	-	-	-	-	-	-
	요양보호사	30	180	30	1	29	-	-	-	-	-	-
	관광통역안내사(중국어)	30	-	-	-	-	-	-	-	-	-	-
	인터넷쇼핑몰청년창업자	30	57	26	12	14						

※ 1기과정은 현재 교육훈련 중

### 2016년 훈련실적

정원(명)	입학(명)	수료(명)	자격취득		취업	
			인원(명)	비율(%)	인원(명)	비율(%)
470	448	384	199	51.8	129	36.6

### 3

## 국가직무능력표준(NCS) 교육훈련과정 운영

- ◆ 국가직무능력표준(NCS)을 활용하여 자체 여건에 부합한 교육훈련과정(Curriculum)을 점진적으로 확대 개편
  - 학과별 활용가능 범위 내에서 NCS기반 교육훈련과정 편성
  - 향후 NCS기반 훈련기준에 의거 “과정평가형 자격제도”를 위한 교육훈련 과정 연계

### □ 사업개요

- 적용 대상 : 정규과정 13개 학과, 단기과정 2개 학과
- 적용 비율 : 훈련시수의 40% 이상 적용
- 교육훈련과정 : NCS기반 훈련기준 가능사수 범위 내 커리큘럼 편성

### □ 추진계획

- 17. 1~2 : NCS기반 훈련기준 적용가능범위 선정
- 17. 3~18. 2 : 기존 교육훈련 과정과 NCS기반 훈련 병행실시
- 17. 6 : NCS기반 교육훈련과정 확대개편 대상학과 시설 및 장비보강 사업계획 예산요구

### □ 기대효과

- NCS를 활용하여 교육훈련영역서, 학습안내서 등 패키지 활용가능
- 기업은 NCS를 활용하여 직무비용절감 및 근로자 경력개발 지원

## 4 기업체 직무수행 인재양성 국가협력 과정 운영

### 1 고용노동부 국비훈련과정 공동훈련센터

◆ '17년 지역산업 맞춤형 인력양성사업(공동훈련센터) 승인으로 정부의 인력양성사업 추진

- 협약기업에 훈련이수 후 취업으로 연계되는 지역산업 맞춤형훈련 실시
- 서울지역 중소기업 인력난 해소와 취업처 확보로 양질의 일자리 창출

#### 인력양성 사업계획

기 관	구 분	훈 련 과 정	승인인원	비고
계		19개 과정	650	
중부(센터)	양성	실전프로젝트를 위한 콘텐츠제작 디자이너양성과정 외 3개 과정	120	
	향상	남성복 자켓 실무 고급 수작업 패턴 외 7개 과정	210	
HP교육아카데미(파트너)	향상	안전한 웹 애플리케이션 개발을 위한 시큐어코딩 외 2개 과정	200	
3D쿠키(파트너)	향상	3D프린터 제품제작 외 2개 과정	120	

#### 교육 실시현황

기 관	구분	훈 련 과 정	승인	입학	중도탈락	수료(재학)
계		19개 과정	650	390	18	261(111)
중부(센터)	양성	실전프로젝트를 위한 콘텐츠제작 디자이너양성과정 외 3개 과정	120	124	13	(111)
	향상	남성복 자켓 실무 고급 수작업 패턴 외 7개 과정	210	99	5	94
HP교육아카데미(파트너)	향상	안전한 웹 애플리케이션 개발을 위한 시큐어코딩 외 2개 과정	200	149	-	149
3D쿠키(파트너)	향상	3D프린터 제품제작 외 2개 과정	120	18	-	18

※ 양성 및 향상훈련은 금년 12월말까지 교육진행 중

#### 기대효과

- 훈련생 훈련수당 지급으로 학생모집 용이 및 중도탈락률 저하
- 정부예산을 활용할 수 있어 서울시 예산 절감효과 기대

## ② 고용혁신 프로젝트 'G밸리 인력양성사업' 과정 운영

- ◆ 서울지역 고용혁신 프로젝트 사업 일환으로 G밸리 업체에 인력이 가장 많이 필요한 응용 SW엔지니어 개발자를 양성 하도록 함
  - G밸리 지역 인력난 해소와 취업처 확보로 양질의 일자리 창출

### 훈련개요

- 훈련대상 : 15세 이상 실업자  
(현재 대학 재학 또는 휴학 중인 학생 및 사업자 등록 되어있는 자 제외)
- 훈련인원 : 50명(상·하반기 25명×2회)
- 훈련학과 : IT 엔지니어 전문가 양성 과정
- 훈련시간 : 462시간

### 훈련목표

학 과	정원	훈련 시간	목 표	
			수료율	취업률
IT 엔지니어 전문가 양성 과정	50명(25*2회)	462시간	80%	60%

### 훈련현황

학 과	정원	지원	입학	중도 탈락	훈련중	비고
IT 엔지니어 전문가 양성과정 (상반기)	25	44	25	4	21	

## 5

# 중점 추진사항

### ① 서울 산업수요를 반영한 학과개편 지속 추진

- ◆ 서울시 산업수요를 반영한 학과를 운영하고 학과 운영의 효율성을 제고하기 위하여 학과개편
  - 취업취약계층의 접근성 강화 및 학과운영의 효율성 제고를 위하여 정규과정 신설 학과 개설
  - 산업체가 요구하는 커리큘럼을 접목하여 학과 개편

### □ 학과 신설 및 폐과

구분	과정	변경 전	변경 후	모집 인원	비고
계	3개			266명	
신설	정규	-	서버응용소프트웨어 (주,야간)	66명	1년, 6월
통폐합	단기	피부체형케어(주간)	-	79명	6월
	정규	피부체형케어(야간)			
	정규	헤어디자인(주,야간)	헤어&뷰티(주,야간)	88명	1년, 6월
변경	정규	멀티미디어 콘텐츠제작(야간)	웹·모바일소프트웨어 (야간)	33명	6월

## ② 서울산업형 청년선호 서비스직종 특화과정 운영

### ◆ 종합적인 훈련성과를 평가하여 훈련 실적이 우수한 학과 선정

- 교육훈련장비 및 시설 우선지원
- 교수 연수기회 부여 등 인센티브 제공

### 선정학과

- 조리외식과                      ○ 헤어&뷰티과

### 선정사유

- 주간과정 중 훈련실적이 우수하며 해외취업 등 한류열풍을 확산할 수 있는 청년선호 유망학과
- 직업교육과 동시에 학점 취득이 가능한 학과
  - 2017년 조리외식과 학점은행제 운영 중
  - 2018년 헤어&뷰티과 학점은행제 운영 예정

### 육성계획

- 장비 및 시설 우선지원
- 교수 연수기회 및 우수 강사 활용 지원

## 6 취업 및 창업 지원

### 1 기업전담 맞춤형 훈련 실시

◆ 기업체가 중심이 되는 현장중심 교육운영체계 구축을 통한  
현장 적응력 강화를 위한 맞춤형 교육 실시

- 교육원 장비 및 현장 강사활용으로 파트너십 구축
- 훈련생에 대한 취업보장

#### 사업개요

- 적 용 대 상 : 주간1년 서울시과정 4개 학과  
(서버응용소프트웨어, 조리외식, 패션디자인, 헤어&뷰티)
- 훈련약정인원 : 입학인원의 30% 이상 약정, 약정인원의 50% 이상 채용

#### 추진계획

- 17년 4월 30일 : 대상 업체 발굴 선정
- 17년 5월 30일 : 훈련약정체결 (훈련실시 방법, 내용, 인원 등)
- 17년 11월 30일 : 취업연계

#### 추진현황

연도	훈련학과	입학인원 (명)	훈련약정체결	
			업체 수	인원(명)
2017	4개 학과	155	68	119

## 2 현장실습을 병행한 듀얼시스템 운영

### ◆ 교육생의 적응력 강화를 위한 현장감이 있는 교육실시

- 강의실과 현장실습 병행을 통해 현장실습 비중 확대
- 훈련생에 대한 취업 보장

### □ 사업개요

- 적용대상 : 주간1년 과정 2개 학과  
(조리외식, 헤어&뷰티)
- 현장실습 : 소정훈련시수의 60% 이상 이수 시점부터 강의실  
교육 및 현장실습 병행

### □ 추진계획

- 17년 8월 31일 : 대상 업체 발굴 선정
- 17년 9월 30일 : 훈련약정 체결 (훈련실시 방법, 내용, 인원 등)
- 17년 10월 1일 : 기업체 현장실습 진행

### □ 2016년 추진현황

학과명	실습기간	실습인원	업체 수	비고
계	-	59	38	-
조리외식	11.1~11.30 (1개월)	38	20	12명 취업
컴퓨터그래픽 디자인과	10.5~11.30 (2개월)	21	18	2명 취업



### ③ 취업 지도

#### ◆ 교육원 생활의 빠른 적응과 안정적인 취업 알선

- 애로상담, 단체행사를 통한 소속감 고취 - 중도탈락 예방
- 우수업체 개발 및 관리 - 취업률 제고

#### □ 서울시민일자리설계사 활용 직업상담실시

직업상담사 배치로 교육생이 직업목표를 설정하고 그에 필요한 능력을 함양 할 수 있도록 체계적이고 전문적인 진로지도 실시

##### ○ 추진내용

- 적성검사 및 기초직업상담 실시
- 이력서, 자기소개서 작성 지도
- 이미지메이킹 및 모의면접 지도
- 취업자에 대한 직장적응(사후관리) 지도
- 미취업자 취업연계

#### □ 창업교육프로그램 실시

창업의지가 확고한 교육생들에게 전문적인 창업지원 프로그램을 제공하여 목표설정과 시야교정에 도움을 주어 성공적인 창업을 유도

##### ○ 추진내용

- 서울신용보증재단 창업 기초 교육과 학과별 특성에 맞는 교육프로그램 개발 및 실시
- 실전교육 -> 밀착 멘토링 -> 실전네트워킹을 통한 창업자와 교육생간 멘토링을 통한 성공비법 공유

#### □ '중장년 취업프로그램지원 사업' 운영

중장년층 미취업자와 퇴직근로자 대상으로 생애설계 프로그램을 운영하여 쌓아온 직업역량 확인과 새로운 직업에 대한 인턴프로그램 지원

##### ○ 추진내용

- 외부기관과의 업무협약을 통한 중장년 일자리 프로그램 참여
- 지속적, 체계적인 생애 설계 교육 제공

## □ 사후관리

학과별 통신 및 현장방문 지도를 실시하여 수료생 근황파악 및 취업  
처의 요구사항을 청취, 취업지도에 적극 활용

### ○ 추진내용

#### - 통신지도

- 유선 및 SNS를 통한 수료생 근태 파악
- 이·전직 희망 시 다양한 취업정보 제공
- 미취업자에게 취업욕구 자극시켜 구직활동 촉진

#### - 현장방문지도

- 현장 방문 후 업체 요구사항 파악 및 업체 만족도 조사 실시
- 취업 수료생 대상 교육생 만족도 조사 실시
- 취업지원 프로그램 문제점 개선점 도출 및 효과적 방안 마련

# 7

## 교육생 및 교수 지원

### 1 교육원 실습장 유해환경 방지대책 강화

#### ○ 실습장 내 실내 공기질 측정결과

의뢰기관	측정대상	측정항목	측정결과	비고
서울시 보건환경연구원	기술교육원 내 실습장	벤젠, 스티렌, 에틸벤젠 등 10종 유해물질	양호	

#### ○ 개선내용

- 주얼리디자인 외 5개학과 배기시설 설치 완료
- 패션디자인 외 2개학과 공기청정기 설치 완료
- ※ 환기시설 미설치 실습장은 2018년 예산 확보 후 개선

### 2 교육생 지원 행사

#### 감성 TOUCH 행사 실시

- 목적 : 교육생과의 정서적 교감 및 유대감 강화를 위하여 실시
- 일정 : 학과별 1~2회 실시
- 지원 : 교육생 다과비 지원

#### 친환경교육원 선포

- 목적 : 친환경 생활습관을 장려하고 1회용품 사용 인식 개선
- 일정 : 2017. 3 ~ 2018. 2월
- 지원 : 교육생 1인 1텀블러 지급, 카페테리아 음료 할인(텀블러 사용 시)

#### 창업교육 실시

- 목적 : 서울시 산하기관과 연계하여 이론과 실기교육 실시
- 일정 : 2017. 4. 3(월) ~ 4. 14(금) - 총 12시간
- 내용 : 중부기술교육원과 함께하는 소상공인 창업아카데미
- 진행 : 서울특별시 서울신용보증재단

#### 학생기자단 활동 지원

- 목적 : 교육생 직접 취재·작성한 교육원 기사 공유 통해 애교심 고취
- 일정 : 2017. 4 ~ 12월
- 지원 : 우수기자 2인 선발하여 1인당 10만원씩 총 20만원 장학금 지원

### 3] 교육생 입상 실적

#### 서울특별시 기능경기대회 입상

- 대회기간 : 2017. 4. 5(수) ~ 4. 10(월)
- 대회장소 : 서울공업고등학교 등 7개 경기장
- 실 적 : 의상디자인 직종 금상 수상

#### 2017 국제뷰티 EXPO 기능대회 입상

- 시상일 : 2017. 4. 25(화)
- 주 최 : 사)한국뷰티문화진흥협회
- 실 적 : 헤어&뷰티과 교육생 26명 수상  
(대상 4명, 그랑프리 1명, 금상 15명, 최우수상 6명)

### 4] 교수 역량강화 프로그램 운영

#### ◆ 교수연수, 업체견학 등 교수능력향상과 사기진작 도모

- 교수의 자질향상 및 교육의 질 향상
- 성취감 제고로 교육원발전 도모

#### 의무교육 강화

- 교수 의무교육 이수제 실시 : 60시간
  - 산업체 현장의 기술 습득 및 훈련과정 반영을 위해 현장연수 의무화
  - 현장체험 : 년 2회 이상 전시회 및 업체견학
  - 교직원 자체연수 : 12월 실시 (주제발표, 사례연구, 분임토의 등)

#### 교직원 인문학 소양 함양

- 목 적 : 전 교직원의 인문학적 소양 함양
- 추진내용
  - 전 교직원 대상 매월 1권 책읽기 캠페인
  - 교직원 의견 수렴 후 도서 선정 및 제공
  - 독서 감상문, 책 나눔 등을 통한 인문학 콘서트로 확대 예정

#### 교직원 사기진작 도모

- 맞춤형 복지(선택적 복지) 제도 실시
- 모범 교직원 해외연수 등

### 3. 훈련장비 및 시설보강

#### □ 교육훈련장비 - 118종 1,525점 700,000천원

학 과	수 량		집행액 (천원)	장 비 내 역
	종	점		
계	118	1,525	700,000	
웹·모바일소프트웨어	6	15	47,128	드론 외 5종
인테리어디자인	3	47	14,338	작업대 외 2종
주얼리디자인	7	59	69,300	3D프린터 외 6종
컴퓨터그래픽디자인	19	172	72,824	컴퓨터책상 외 18종
헤어 & 뷰티	12	151	33,709	비디오프로젝터 외 11종
서버응용소프트웨어	29	455	333,661	컴퓨터 외 28종
구내식당	26	256	72,023	퇴식보조대 외 25종
지산맞대응투자장비	6	35	9,029	V3 외 5종
공통장비	10	335	47,988	쇼파 외 9종

#### □ 시설보강 - 4건 331,050천원

공 사 명	집행액 (천원)	비 고
계	331,050	
헤어&뷰티 시설공사	9,350	건물(희망관)
구내식당 확장공사	197,400	건물(나눔관)
서버응용소프트웨어과 시설공사	69,300	건물(본관)
운동장 바닥 교체 공사	55,000	운동장

# Ⅲ. 2016년 직업교육 실적

## 1. 직업교육 훈련실적

### □ 정규과정

과 정	학 과	정원	지원	입학	중도 탈락	수료	자격 취득	취업 대상	취업		
									인원	비율 (대상)	비율 (수료)
<b>총 계</b>		<b>979</b>	<b>2,268</b>	<b>977</b>	<b>176</b>	<b>801</b>	<b>472</b>	<b>627</b>	<b>358</b>	<b>57.1%</b>	<b>44.7%</b>
주간	<b>소 계</b>	<b>176</b>	<b>366</b>	<b>176</b>	<b>30</b>	<b>146</b>	<b>118</b>	<b>133</b>	<b>105</b>	<b>78.9%</b>	<b>71.9%</b>
	인테리어디자인	44	82	44	10	34	28	30	23	76.7%	67.6%
	주얼리캐드디자인	44	79	44	11	33	28	29	23	79.3%	69.7%
	패션디자인	44	109	44	4	40	28	36	29	80.6%	72.5%
	헤어디자인	44	96	44	5	39	34	38	30	78.9%	76.9%
희망 디딤돌	<b>소 계</b>	<b>77</b>	<b>165</b>	<b>77</b>	<b>11</b>	<b>66</b>	<b>55</b>	<b>57</b>	<b>40</b>	<b>70.2%</b>	<b>60.6%</b>
	조리외식	44	101	44	6	38	27	35	28	80.0%	73.7%
	컴퓨터그래픽디자인	33	64	33	5	28	28	22	12	54.5%	42.9%
야간 (1기)	<b>소 계</b>	<b>363</b>	<b>839</b>	<b>363</b>	<b>68</b>	<b>295</b>	<b>172</b>	<b>226</b>	<b>117</b>	<b>51.8%</b>	<b>39.7%</b>
	멀티미디어콘텐츠제작	33	65	33	11	22	16	18	9	50.0%	40.9%
	인테리어디자인	33	98	33	9	24	11	19	12	63.2%	50.0%
	조리외식	44	163	44	4	40	29	34	20	58.8%	50.0%
	주얼리디자인	44	65	44	13	31	19	22	12	54.5%	38.7%
	컴퓨터그래픽디자인	33	91	33	3	30	28	26	10	38.5%	33.3%
	패션디자인	44	98	44	6	38	16	17	11	64.7%	28.9%
	피부체형케어	44	69	44	9	35	21	33	16	48.5%	45.7%
	한국의상	44	84	44	8	36	14	29	11	37.9%	30.6%
	헤어디자인	44	106	44	5	39	18	28	16	57.1%	41.0%
야간 (2기)	<b>소 계</b>	<b>363</b>	<b>898</b>	<b>361</b>	<b>67</b>	<b>294</b>	<b>127</b>	<b>211</b>	<b>96</b>	<b>45.5%</b>	<b>32.7%</b>
	멀티미디어콘텐츠제작	33	76	33	2	31	26	23	7	30.4%	22.6%
	인테리어디자인	33	82	33	9	24	17	14	7	50.0%	29.2%
	조리외식	44	155	44	4	40	21	31	16	51.6%	40.0%
	주얼리디자인	44	64	42	6	36	12	17	11	64.7%	30.6%
	컴퓨터그래픽디자인	33	95	33	18	15	12	14	7	50.0%	46.7%
	패션디자인	44	128	44	6	38	8	20	14	70.0%	36.8%
	피부체형케어	44	82	44	9	35	13	29	9	31.0%	25.7%
	한국의상	44	85	44	5	39	0	37	16	43.2%	41.0%
	헤어디자인	44	131	44	8	36	18	26	9	34.6%	25.0%

※ 취업은 고용보험 가입 실적만 인정

※ 한국의상 2기 과정 : 한복기능사 자격검정이 연 1회(4월) 실시되어 합격자 발표(6월) 후 집계

※ 서울시 취업실적마감 기준일은 2016학년도인 경우 2017. 5. 31

## □ 단기과정

구분	학과	정원	지원	입학	중도 탈락	수료	자격취득		취업	
							인원	비율	인원	비율
<b>총 계</b>		<b>430</b>	<b>1,238</b>	<b>425</b>	<b>52</b>	<b>373</b>	<b>199</b>	<b>53.4%</b>	<b>127</b>	<b>37.1%</b>
1 기	<b>소 계</b>	<b>230</b>	<b>685</b>	<b>225</b>	<b>29</b>	<b>196</b>	<b>111</b>	<b>56.6%</b>	<b>71</b>	<b>38.4%</b>
	피부체형케어	35	73	35	6	29	23	79.3%	7	25.0%
	한 국 의 상	35	132	35	2	33	11	33.3%	18	60.0%
	병원코디네이터	30	37	29	3	26	25	96.2%	10	40.0%
	봉 제	30	124	30	2	28	10	35.7%	5	21.7%
	엔터테인먼트	30	48	26	8	18	0	0.0	4	22.2%
	요 양 보 호 사	30	180	30	1	29	28	96.6%	22	75.9%
	전 산 세 무 회 계	40	91	40	7	33	14	42.4%	5	15.6%
	<b>소 계</b>	<b>200</b>	<b>553</b>	<b>200</b>	<b>23</b>	<b>177</b>	<b>88</b>	<b>49.7%</b>	<b>56</b>	<b>35.7%</b>
2 기	피부체형케어	35	63	35	8	27	18	66.7%	6	22.2%
	한 국 의 상	35	81	35	1	34	0	0.0	12	46.2%
	병원코디네이터	30	44	30	4	26	26	100%	9	34.6%
	봉 제	30	92	30	0	30	7	23.3%	7	36.8%
	요 양 보 호 사	30	210	30	0	30	30	100%	15	51.7%
	전 산 세 무 회 계	40	63	40	10	30	7	23.3%	7	23.3%

※ 엔터테인먼트과정은 취득가능 자격증 없음

※ 한국의상 2기과정의 경우, 한복기능사 자격검정이 연 1회(4월) 실시되어 합격자 발표(6월) 후 집계

## □ 재직자과정

구분	학과	정원	지원	입학	중도 탈락	수료	자격취득		비고
							인원	비율	
<b>소 계</b>		<b>30</b>	<b>34</b>	<b>22</b>	<b>3</b>	<b>19</b>	<b>5</b>	<b>26.3%</b>	
1기	한복산업기사	30	34	22	3	19	5	26.3%	

## □ 청년과정

구분	학과	정원	지원	입학	중도 탈락	수료	자격취득		취업	
							인원	비율	인원	비율
<b>소 계</b>		<b>40</b>	<b>35</b>	<b>23</b>	<b>12</b>	<b>11</b>	-	-	<b>2</b>	<b>20.0%</b>
1기	인터넷쇼핑몰 청년창업자	40	35	23	12	11	-	-	2	20.0%

※ 창업과정으로 취득가능 자격증 없음

## 2. 훈련장비 및 시설보강 실적

### □ 교육훈련장비 - 70종 688점 678,069천원

학 과	수 량		집행액 (천원)	장 비 내 역
	종	점		
계	70	688	678,068	
주 얼 리 캐 드 디 자 인	30	439	380,728	컴퓨터 외 29종
패 션 디 자 인	4	48	147,540	패턴카드 외 3종
인 테 리 어 디 자 인	4	67	38,309	휴대용 제도기 외 3종
조 리 외 식	4	4	11,004	강연대 외 3종
멀 티 미 디 어 콘 텐 츠	10	84	33,510	테블릿PC 외 9종
컴 퓨 터 그 래 픽 디 자 인	12	33	28,631	컬러레이저프린터 외 13종
공 통 장 비	6	13	38,346	강연대 외 3종

### □ 시설보강 - 7건 421,848천원

공 사 명	집행액 (천원)	비 고
계	421,848	
캐드 컴퓨터실 이중바닥재 설치 공사	48,124	건물(본관)
시스템냉난방기 설치 공사	169,075	건물(본관)
태양광 설치 공사	117,420	건물(창조관, 나눔관)
교육원 간판 교체	6,930	건물(창조관)
컴퓨터그래픽디자인과 이중 바닥재 교체 공사	38,420	건물(나눔관)
구내식당 입구 캐노피 설치 공사	15,246	건물(나눔관)
LED등기구 교체 공사	26,633	건물(희망관)



# IV. 2016년 행정사무감사 처리결과

## ■ 총괄

- 수감결과 지적사항 등 ----- 총 26건
- 조치결과

구	분	계	완료	추진 중	검토 중	미반영
계	계	26	16	10	-	-
	시정·처리 요구사항	23	13	10	-	-
	건의 사항	3	3	-	-	-

## 시정 및 처리 요구사항

시정 및 처리 요구사항	조치결과 및 향후 추진계획
○훈련생 선발 시 '서울시 거주기간' 산정 요건에 대하여 재검토하고 단계적으로 기간을 늘리던지 세부적 거주기간을 마련하는 방법으로 위장전입으로 입학하는 사례가 없도록 만전을 기해주시기 바람	<input type="checkbox"/> 추진상황 : 추진 중 <input type="checkbox"/> 추진내용 <ul style="list-style-type: none"> <li>○ 현재 거주기간에 따라 배점간격을 두어 산정함</li> <li>○ 2016년 전체 훈련생 70%가 5년 이상 거주자이며 1년 미만은 5%이하임</li> <li>○ 비교적 짧은 전입기간에 대하여는 위장 전입 여부를 확인하여 조치</li> </ul> <input type="checkbox"/> 향후계획 <ul style="list-style-type: none"> <li>○ 훈련생 선발기준에 대해 거주기간별 세부적 배점방안 검토하겠음</li> </ul>
○기술교육원이 전액 무료이며 식사비도 무료인데, 무료이기 때문에 중도탈락률이	<input type="checkbox"/> 추진상황 : 추진 중 <input type="checkbox"/> 추진내용 <ul style="list-style-type: none"> <li>○ 기술교육원 통합운영위원회 검토 거쳐 훈련비 유료화 추진</li> </ul>

시정 및 처리 요구사항	조치결과 및 향후 추진계획
<p>높은 것 같음. 중도탈락률을 고려하여 정원의 10%를 추가로 뽑게 됨으로 교직원수 및 강의 장소 등 시스템을 과도하게 감안해야 함. 향후 교육훈련의 질 제고를 위해서 일정금액의 실비를 받는 것에 대해 검토하고 계획을 수립하기 바람</p>	<ul style="list-style-type: none"> <li>- 교육생에게 훈련비를 부과하는 것은 훈련생 모집 등 교육원 운영에 어려움이 있을 수 있으며 지원방안도 함께 검토</li> <li>○ 훈련비 유료화에 따른 연계지원 방안 검토</li> <li>- 현재 고용노동부 국가직업훈련과정 및 타시도 직업훈련시설은 모두 무료로 운영되고 있음</li> <li>- 기술교육원 설립목적과 민간기관과의 경쟁력 등 감안 훈련비 유료화에 따른 훈련생 이탈방지연계 지원방안 발굴</li> </ul> <p><input type="checkbox"/> <b>향후계획</b></p> <ul style="list-style-type: none"> <li>○ 기술교육원 통합운영위원회 안전 상정후 유료화 추진</li> </ul>
<p>○각 교육원은 건물의 노후화가 많이 되었으므로 건물의 안전평가, 시설안전점검, 내진설계 등 건물안전에 대한 검사를 충실히 실시하기 바람</p>	<p><input type="checkbox"/> <b>추진상황 : 추진 중</b></p> <p><input type="checkbox"/> <b>추진내용</b></p> <ul style="list-style-type: none"> <li>○ 205년 본관, 나눔관, 창조관 건물 정밀안전점검 결과 이상 없음</li> <li>○ 전기, 소방, 가스 등 안전관리자 일일,분기별 안전점검</li> <li>○ 서울시 공공건축물 내진성능평가 계획에 따라 내진보강 계획 수립</li> </ul> <p><input type="checkbox"/> <b>향후계획</b></p> <ul style="list-style-type: none"> <li>○ 서울시 공공건축물 내진성능평가 계획에 따라 추진</li> </ul>
<p>○기술교육원 운영목적은 취업인데 교육원 수료생 중 취업자의 기준이 변경으로 취업률 수치가 상당히 낮아짐, 각 교육원은 내년부터 취업률을 잘 점검해주시기 바람.</p>	<p><input type="checkbox"/> <b>추진상황 : 추진완료</b></p> <p><input type="checkbox"/> <b>추진내용</b></p> <ul style="list-style-type: none"> <li>○ '16년 수료생부터 취업률 기준을 기존 취업확인서 기준에서 고용보험가입기준 취업률로 적용되고 있음</li> <li>○ 창업자 및 해외취업자의 경우 사업자등록증과 해외취업비자가 있는 경우 취업률에 포함</li> </ul> <p><input type="checkbox"/> <b>향후계획</b></p> <ul style="list-style-type: none"> <li>○ 매월 취업률을 점검하여 정보를 공유하고 사후관리를 철저히 시행토록 하겠음</li> <li>○ 고용보험가입 사업장에 취업하도록 지속적으로 독려</li> <li>○ 훈련교사 근무평정에 취업률 적극 반영하겠음</li> </ul>

시정 및 처리 요구사항	조치결과 및 향후 추진계획
<p>○취업보다는 여러 교육원을 다니면서 무료교육을 수강하는 사람들을 막기 위한 방안을 통합위원회에서 논의하시기를 바람</p>	<p><input type="checkbox"/> 추진상황 : 추진 중</p> <p><input type="checkbox"/> 추진내용</p> <ul style="list-style-type: none"> <li>○ 중복수강에 대한 확인이 가능하도록 하여 취업으로 유도할 수 있도록 검토하겠음</li> </ul> <p><input type="checkbox"/> 향후계획</p> <ul style="list-style-type: none"> <li>○ 추후 통합운영위원회를 통하여 취업을 목적으로 하지 않는 교육생에 대한 방안을 논의하겠음</li> </ul>
<p>○각 교육원은 근무평정의 강의평가 비중을 높이는 등 여러 방안을 마련하여 강의의 질과 학생만족도를 높이는 방안을 마련하기 바람.</p>	<p><input type="checkbox"/> 추진상황 : 추진완료</p> <p><input type="checkbox"/> 추진내용</p> <ul style="list-style-type: none"> <li>○ 상반기 1회, 하반기1회 총 2회 만족도 평가(강의평가)를 실시하고 있으며 그 결과를 근무평정에 반영하여 교육의 질과 학생만족도가 높아질 수 있도록 객관적인 점수체계를 구축하여 반영하고 있음 <ul style="list-style-type: none"> <li>- 상반기 기술교육원 주관, 하반기 서울시에 주관</li> </ul> </li> </ul> <p><input type="checkbox"/> 향후계획</p> <ul style="list-style-type: none"> <li>○ 공정한 평가 진행하여 근무평정이 객관적으로 반영될 수 있도록 개선 <ul style="list-style-type: none"> <li>- 교육원 불편사항이나 건의사항에 관해 수시로 점검하고 해결방안을 마련하여 학생 만족도가 높아질 수 있도록 개선</li> <li>- 근무평정 시 강의평가의 비중을 높이도록 하겠음</li> </ul> </li> </ul>
<p>○서울시 기술교육원 홈페이지가 통합 홈페이지와 각 교육원 개별 홈페이지가 따로 운영되고 있어 관리가 잘 안되고 있다고 판단됨. 통합 홈페이지를 운영하고 각 교육원 홈페이지와 연계 방안을 마련함으로써 시민들이 평생 직업을 찾는 데 도움이 될 수 있도록 할 것</p>	<p><input type="checkbox"/> 추진상황 : 추진완료</p> <p><input type="checkbox"/> 추진내용</p> <ul style="list-style-type: none"> <li>○ 교육원 통합홈페이지는 서울일자리포털로 이관 조치</li> </ul>

시정 및 처리 요구사항	조치결과 및 향후 추진계획
<p>○각 교육원은 교육과정의 정원을 30명 정도의 적절한 수로 줄이고, 실비를 학생들에게 받더라도 교육의 질을 높이기 위해 노력해주시기 바람</p>	<p><input type="checkbox"/> 추진상황 : 추진완료</p> <p><input type="checkbox"/> 추진내용</p> <ul style="list-style-type: none"> <li>○ 기술교육원 학과 정원을 대부분 30~40명으로 모집하고 있으며 인원이 많은 경우 상·하반기로 구분하여 모집하고 있음</li> </ul> <p><input type="checkbox"/> 향후계획</p> <ul style="list-style-type: none"> <li>○ 교육의 질 높이고 중도탈락을 방지하기 위하여 기술교육원 통합운영위원회 안전 상정 후 일부학과에 유료화 검토 추진</li> </ul>
<p>○각 교육원은 수료생들의 취업을 강사들에게만 맡기지 말고, 서울시는 강사들과 함께 수료생들의 취업을 위해 취업처를 연계하는 등 노력해주시기 바람</p>	<p><input type="checkbox"/> 추진상황 : 추진완료</p> <p><input type="checkbox"/> 추진내용</p> <ul style="list-style-type: none"> <li>○ 커리어코칭 상담사를 연중 배정하여 취업체 확보와 취업연계를 지원하고 있음</li> </ul> <p><input type="checkbox"/> 향후계획</p> <ul style="list-style-type: none"> <li>○ 서울시일자리센터 설계사를 추가 배치하여 취업지원할 수 있도록 조치 예정</li> <li>○ 서울시강소기업과 연계하는 등 취업처 확보 노력을 하겠음</li> </ul>
<p>○기술교육원별 취업률의 편차가 있음. 교육원의 평가는 취업률에 따라 좌우되는 점을 감안하여, 취업률이 높은 교육원의 노하우 등을 통합운영위원회 등에서 공유하는 시스템을 갖추므로 취업률이 저조한 곳은 상향될 수 있도록 노력할 것</p>	<p><input type="checkbox"/> 추진상황 : 추진완료</p> <p><input type="checkbox"/> 추진내용</p> <ul style="list-style-type: none"> <li>○ 제5차 통합운영위원회를 통해 각 기술교육원 노하우 공유하여 취업률 제고방안을 마련</li> </ul> <p><input type="checkbox"/> 향후계획</p> <ul style="list-style-type: none"> <li>○ 4개 기술교육원과 일자리정책과의 긴밀한 협조로 취업률을 높이도록 노력하겠음</li> </ul>
<p>○학과개편 시 사회에서 필요한 분야가 무엇인지에 대해 학생들도 참여하게 함으로 실제 트렌드에 맞는 교육이 될 수 있도록 방안을 강구하기 바람</p>	<p><input type="checkbox"/> 추진상황 : 추진 중</p> <p><input type="checkbox"/> 추진내용</p> <ul style="list-style-type: none"> <li>○ 학과개편 시 직업훈련에 관한 전문가컨설팅 의견, 기업체 수요조사, 훈련생 수요조사를 종합하여 학과 개편에 반영하고 있음</li> </ul>

시정 및 처리 요구사항	조치결과 및 향후 추진계획
	<input type="checkbox"/> <b>향후계획</b> ○ 2017학년도 학과개편에 교육생들의 의견을 참고하여 시대의 트렌드에 맞는 학과로 개편하겠음
○ 4개 교육원 모두 내구연한(사용연한) 넘은 장비 중에 드릴, 전기 대패, 가스농도압축기 등 위험한 도구들이 있는데, 향후 위험도구의 경우 내구연한을 철저히 파악하고 교환함으로써, 교육생들이 안전하게 사용할 수 있도록 관심을 가지고 조치하여 주시기 바람	<input type="checkbox"/> <b>추진상황 : 추진완료</b> <input type="checkbox"/> <b>추진내용</b> ○ 2016년 교육원 장비 정기 재물조사 실시하여 물품의 상태를 파악, 관련법에 따라 처리 추진 - 정기재물조사 실시 : 2016.12.5~9월 <input type="checkbox"/> <b>향후계획</b> ○ 2년마다 재물조사를 실시하고 내용년수 및 상태를 지속적으로 점검 관리 ○ 각 기술교육원별 내구연한이 지난 노후 훈련장비를 파악하여 교체구입토록 조치하겠음
○ 교육원별 장애인 고용률에 대하여도 법적기준에 맞게 채용될 수 있도록 추가 채용 시 반영해주시기 바람	<input type="checkbox"/> <b>추진상황 : 추진 중</b> <input type="checkbox"/> <b>추진내용</b> ○ 직원 결원 채용시 장애인고용촉진 및 직업재활법 시행령 장애인의무 고용율(2.9%)을 준수 우선적으로 채용될 수 있도록 추진 <input type="checkbox"/> <b>향후계획</b> ○ 교직원 채용시 관련법 준수, 장애인의무 고용율 유지
○ 각 기술교육원 학생수에 비해 발생하는 민원이 거의 없음. 교육생들의 의견 및 민원사항을 적극적으로 수렴할 수 있는 창구를 만들어 교육생들의 의견을 수렴하여 효율적인 운영이 될 수 있도록 노력해주시기 바람	<input type="checkbox"/> <b>추진상황 : 추진완료</b> <input type="checkbox"/> <b>추진내용</b> ○ 훈련생 만족도 조사를 통해 교육생 의견수렴 후 피드백 - 총 2회 실시 (상반기 : 기술교육원 주관, 하반기 : 서울시 주관) ○ 학생회 임원 구성하여 임원회 통해 의견 및 민원사항 피드백 실시 ○ 학생회장을 교육원 운영위원회에 당연직으로 위촉 <input type="checkbox"/> <b>향후계획</b> ○ 훈련생 만족도 조사 실시 ○ 학생회 임원 구성을 통한 의견 반영

시정 및 처리 요구사항	조치결과 및 향후 추진계획
<p>○기술교육원별 직원복지의 차이가 있음. 기술교육원 간 관련서류를 서로 받아 비교분석함으로써 균형을 맞출 수 있도록 조치할 것</p>	<p><input type="checkbox"/> 추진상황 : 추진 중</p> <p><input type="checkbox"/> 추진내용</p> <ul style="list-style-type: none"> <li>○ 기술교육원 간 직원복지 관련 서류 비교하여 균형을 맞추고 각 기술교육원 논의를 통해 통일하는 방안추진</li> </ul> <p><input type="checkbox"/> 향후계획</p> <ul style="list-style-type: none"> <li>○ 직원복지 일원화하도록 적극 추진</li> </ul>
<p>○2014~2016년 중도탈락률이 약 10%정도 되고 중도탈락사유 중 가장 비중이 큰 것이 무단결석인데 이에 대한 분석 및 대책 마련이 필요함</p>	<p><input type="checkbox"/> 추진상황 : 추진완료</p> <p><input type="checkbox"/> 추진내용</p> <ul style="list-style-type: none"> <li>○ 2016년도 4월 조례가 개정되어 중도탈락 기준이 강화됨(10일이상결석→연속5일결석,10일이상결석(지각·조퇴·외출 3회시 결석1회))따라서 결석 수 증가로 인한 중도탈락자가 늘어났으며, 실제로 무단결석에는 경제곤란, 가정사정, 건강문제, 직장문제 등으로 인한 다양한 사유가 있음</li> <li>○ 커리큘럼 중 프로그램의 다양화와 수업의 내실화로 중도탈락을 최대한 줄이도록 하겠음</li> </ul> <p><input type="checkbox"/> 향후계획</p> <ul style="list-style-type: none"> <li>○ 무단결석 사유 세분화를 통해 원인을 검토 후 전문가 상담활동을 통해 관리가 될 수 있도록 함(커리어코치)</li> <li>○ 학습에 대한 동기유발이 될 수 있도록 현장견학 등 진로직업 체험이 이루어 질 수 있도록 함</li> <li>○ 사회변화에 따른 현장연수교육, 신기술연수교육, 새로운 교수법교육을 통해 향상된 방법으로 교육할 수 있도록 독려하겠음</li> </ul>
<p>○ 4개 기술교육원 학칙을 살펴보면, 표현이 모호한 것들이 있는 등 제 각각 임 향후 4개 기술교육원 학칙을 통일하는 방안에 대해 검토바람</p>	<p><input type="checkbox"/> 추진상황 : 추진 중</p> <p><input type="checkbox"/> 추진내용</p> <ul style="list-style-type: none"> <li>○ 4개 기술교육원의 학칙은 각 기술교육원 논의를 통해 통일하는 방안을 마련할 예정</li> </ul> <p><input type="checkbox"/> 향후계획</p> <ul style="list-style-type: none"> <li>○ 4개 기술교육원의 학칙은 논의를 통해 통일하며 기타 제규정을 통합적으로 운영하는 방안을 강구하겠음</li> </ul>

시정 및 처리 요구사항	조치결과 및 향후 추진계획
<p>○ 훈련수당 등을 지급하는 기술교육원 교육의 특성을 감안하면 교육생들의 진학보다 취업에 목표를 두고 교육을 받는 게 맞다고 생각함. 교육생 선발 시 이러한 점을 감안하여 실제 취업이 필요한 교육생이 선발될 수 있도록 조치하기 바람</p>	<p><input type="checkbox"/> 추진상황 : 추진완료</p> <p><input type="checkbox"/> 추진내용</p> <ul style="list-style-type: none"> <li>○ 교육생 선발 시 내·외부면접관을 통해 취업의지, 욕구 등 파악, 채점에 반영하여 취업이 필요한 지원자를 위주로 선발</li> </ul> <p><input type="checkbox"/> 향후계획</p> <ul style="list-style-type: none"> <li>○ 교육생 선발 시 내·외부면접관을 통해 취업의지, 욕구 등 파악 후 채점에 반영하여 실제 취업이 필요한 지원자가 선발될 수 있도록 하겠음</li> </ul>
<p>○ 각 교육원별로 훈련생/취업업체 대상 만족도 조사를 실시하고 있는데 만족도조사 결과 분석 및 그에 따른 조사결과를 반영함으로 피드백이 제대로 이루어질 수 있도록 해주기 바람</p>	<p><input type="checkbox"/> 추진상황 : 추진완료</p> <p><input type="checkbox"/> 추진내용</p> <ul style="list-style-type: none"> <li>○ 기술교육원 교육생을 대상으로 교육훈련 전반 및 기술교육원 운영에 대한 만족도 조사를 온라인 및 오프라인으로 연2회 실시하고 있으며 그 결과를 교육원 운영에 반영하여 교육훈련의 질을 향상시키는데 노력하고 있음</li> </ul> <p><input type="checkbox"/> 향후계획</p> <ul style="list-style-type: none"> <li>○ 지속적인 만족도 조사를 실시하고 그 결과가 실제로 반영될 수 있도록 사후 관리를 강화하겠음</li> </ul>
<p>○ 4곳의 기술교육원 모두 비슷한 과정이 있는데(조리, 외식조리 등) 교육원별 이름이 조금씩 다름. 의견교류를 통해 과정에 대한 커리큘럼과 과정명을 통일하는 방안에 대해 논의하기 바람</p>	<p><input type="checkbox"/> 추진상황 : 추진 중</p> <p><input type="checkbox"/> 추진내용</p> <ul style="list-style-type: none"> <li>○ 기술교육원 학과명은 국가직무능력표준(NCS)을 기반으로 직종 분류명을 적용하고 있음</li> <li>○ 기술교육원별 강조하는 교과내용에 맞게 명칭을 붙여 사용한 관계로 유사과정이라도 학과명이 다르게 운영되고 있음</li> </ul> <p><input type="checkbox"/> 향후계획</p> <ul style="list-style-type: none"> <li>○ 유사학과명 및 커리큘럼을 상호확인하고 보완하기 위해 정보 공유와 통합운영위원회를 통해 동일 직종은 가급적 학과 명칭을 통일하겠음</li> </ul>
<p>○ 4개 기술교육원의 차량구입 현황 및 보유현황을 살펴보면, 정확히 일치하지</p>	<p><input type="checkbox"/> 추진상황 : 추진완료</p> <p><input type="checkbox"/> 추진내용</p>

시정 및 처리 요구사항	조치결과 및 향후 추진계획										
<p>않고 있음. 차량을 기부 받은 것인지, 구입한 것인지에 대한 명확한 보유 물품에 대한 구분이 필요함. 개선해주기 바람</p>	<ul style="list-style-type: none"> <li>○ 각 교육원별 사용하는 훈련장비 및 사무와 관련된 각종 재물은 물품대장에 등재하여 책임운영·관리하고 있음</li> <li>○ 2년 단위로 재물조사 실시하여 물품 관리상황을 지도·감독하고 있음</li> </ul> <p><input type="checkbox"/> <b>향후계획</b></p> <ul style="list-style-type: none"> <li>○ 차량 등 기부 물품과 구입 물품을 명확히 구분하여 관리하도록 하겠음</li> </ul>										
<p>○ 다양한 연령대의 훈련생이 같이 훈련을 받고 있는데, 이에 따른 어려움이 분명 있을 것임. 연령대별로 구분하여 교육원별로 교육을 시키는 것이 좋을 듯함. 통합운영위원회에서 논의해주시기 바람</p>	<p><input type="checkbox"/> <b>추진상황 : 추진완료</b></p> <p><input type="checkbox"/> <b>추진내용</b></p> <ul style="list-style-type: none"> <li>○ 연령차이로 기술의 습득속도, 이해력 등 차이가 발생하여 상위 수준 훈련에 어려움이 있어 매년 청년희망디딤돌 과정, 베이비부머 과정을 별도 운영하고 있음</li> <li>○ 2017학년도 청년과정 운영 현황</li> </ul> <table border="1" data-bbox="635 999 1417 1093" style="width: 100%; border-collapse: collapse; text-align: center;"> <tr> <td style="width: 20%;">교육원</td> <td style="width: 20%;">동부</td> <td style="width: 20%;">중부</td> <td style="width: 20%;">북부</td> <td style="width: 20%;">남부</td> </tr> <tr> <td>과정수</td> <td>3</td> <td>4</td> <td>1</td> <td>3</td> </tr> </table> <p><input type="checkbox"/> <b>향후계획</b></p> <ul style="list-style-type: none"> <li>○ 통합운영위원회를 통해 연령대별 학과 훈련과정 신설 등 개선방안을 강구하겠음</li> </ul>	교육원	동부	중부	북부	남부	과정수	3	4	1	3
교육원	동부	중부	북부	남부							
과정수	3	4	1	3							
<p>○ 노동인권교육을 각 교육원별로 실시했는데, 교육원별로 같은 강사에게 교육을 듣고 해당 내용을 동영상 촬영하여 재학생 및 수료생에게 제공하는 방법 등 교육 시스템에 대해 고민하기 바람</p>	<p><input type="checkbox"/> <b>추진상황 : 추진 중</b></p> <p><input type="checkbox"/> <b>추진내용</b></p> <ul style="list-style-type: none"> <li>○ 노동인권교육을 동영상 촬영하여 재학생 및 수료생에게 제공하는 방안에 대하여 강사와 협의가 필요함</li> <li>○ 오프라인 온라인 교육 시스템에 관하여 논의 필요</li> </ul> <p><input type="checkbox"/> <b>향후계획</b></p> <ul style="list-style-type: none"> <li>○ 제작된 노동인권교육 동영상을 재학생 및 수료생에게 제공하는 방안에 대하여 검토하겠음</li> </ul>										



## 건의사항

건의사항	조치결과
<p>○ 사회적 배려계층의 비율이 각 교육원별 약 10% 정도 되는데, 이들은 중도탈락률도 상당히 낮은 편임. 교육원별 사회적 배려계층 비율을 높이는 것이 기술교육원 본질에 부합하는 것 같음</p>	<p><input type="checkbox"/> <b>추진상황 : 추진완료</b></p> <p><input type="checkbox"/> <b>추진내용</b></p> <ul style="list-style-type: none"> <li>○ 교육생 선발 시 사회적 배려계층은 우선 선발하고 있으며, 각 구청 사회복지과, 일자리과에 홍보와 인터넷, 전단지 제작 시 사회적 배려 계층에 대한 우선선발 제도와 훈련수당 홍보 등을 통해 훈련생을 선발하도록 하고 있음</li> </ul> <p><input type="checkbox"/> <b>향후계획</b></p> <ul style="list-style-type: none"> <li>○ 정원의 30% 이내에서 사회적 배려계층 우선선발</li> </ul>
<p>○ 각 기술교육원 예산 편성 시 성인지 예산 수립을 적극적으로 하여 주기 바람</p>	<p><input type="checkbox"/> <b>추진상황 : 추진완료</b></p> <p><input type="checkbox"/> <b>추진내용</b></p> <ul style="list-style-type: none"> <li>○ 기술교육원의 특성상 교육프로그램별로 남녀별 지원의 차이가 발생하고 있음</li> <li>○ 예산 편성에 남녀가 동등하게 예산의 수혜를 받도록 편성하고 있음</li> </ul> <p><input type="checkbox"/> <b>향후계획</b></p> <ul style="list-style-type: none"> <li>○ 여성 대상자 및 수혜자를 발굴하고 남녀가 동등하게 지원할 수 있는 프로그램 개발 등을 통해 성인지 예산 반영</li> </ul>
<p>○ 위탁기관의 업무종료 시에도 고용승계가 보장됨으로 안정적으로 맡은 업무를 수행할 수 있도록 조치하여 주기 바람</p>	<p><input type="checkbox"/> <b>추진상황 : 추진완료</b></p> <p><input type="checkbox"/> <b>추진내용</b></p> <ul style="list-style-type: none"> <li>○ 서울특별시 행정사무의 민간위탁 지침(2016.8)에 따라 재위탁관련 공고문(2016.11.17)에 “특별한 사정이 없는 한 협약 체결 전에 수탁 사무와 관련하여 고용된 근로자를 우선 고용해야 하며, 고용승계 비율이 80% 이상이 되어야 하고 위탁 기간 중에도 특별한 사정이 없는 한 고용을 유지해야 함” 이라는 고용승계 의무이행을 명시</li> <li>○ ‘17년 중부 위탁업체 선정결과 위탁업체 변경없이 기존 위탁업체가 재선정되어 교직원의 고용승계 보장</li> <li>○ 협약서에도 공고문의 고용승계 의무이행을 명시하였음</li> <li>○ 서울시-중부기술교육원 위탁기관 간 고용승계 의무비율(80% 이상)을 명시한 협약 체결(2017.2.28.)</li> </ul>