

2019년 주요업무 보고

2019. 3. 5.

서울특별시 북부병원

행정서비스헌장

서울특별시 북부병원 전 직원은 시민이 최고의 의료서비스를 받으실 수 있도록 아래와 같이 노력하겠습니다.

1. 우리는 모든 시민의 인격과 권리를 존중하며 사랑과 헌신의 마음으로 시민을 맞이하는 시민중심의 병원이 되도록 노력하겠습니다.
1. 우리는 시민에게 제공되는 진료 내용을 상세하게 설명하며 진료와 관련된 개인 정보를 보호하겠습니다.
1. 우리는 과잉진료와 부당청구를 근절하여 적절한 진료비용으로 시민의 부담을 덜어드리겠습니다.
1. 우리는 시민들이 병원이용에 불편함이 없도록 쾌적한 진료환경 조성에 최선을 다하겠습니다.
1. 우리는 시민의 경제적, 진료 외적인 이유로 진료를 거부하거나 기피하지 않도록 하겠습니다.
1. 우리는 공공의료사업을 지속적으로 추진하여 시민의 건강 지킴이로서의 역할에 최선을 다하겠습니다.
1. 우리는 이와 같은 목표를 달성하기 위하여 행정 서비스 헌장이행기준을 설정하고 성실히 실천할 것을 다짐합니다.

서울특별시 북부병원

I. 일반 현황

1 미션 및 비전

미션

시민의 건강증진을 실현하는 최고의 공공병원

비전

건강한 지역사회 실현에 앞장서는 병원

핵심가치

안전 신뢰 배려

경영 철학

봉사와 감사로 함께하는 행복한 병원

2 시설 및 위치

소재지 : 서울시 중랑구 양원역로 38

규 모 : 대지 7,769 m^2 , 연면적 18,058 m^2



- 종별 : 병원
- 층고 : 지하2층, 지상4층
 - 외래부 : 진료실, 검사실, 재활의학센터 등
 - 병동부 : 입원실
- 의료정보통합시스템 : EMR, PACS, OCS

설립목적

- 재활전문 및 노인성 질환 전문 진료
- 지역사회주민에 대한 진료
- 노인보건의료 사업 수행 및 요원의 훈련
- 노인의학연구(임상연구 포함) 수행
- 기타 시장이 필요하다고 인정하는 사업 수행

진료분야 : 총 6개 진료과

- 내과, 신경과, 정신건강의학과, 가정의학과, 재활의학과, 한방과

병 상 : 총 200병상

(단위 : 개, 병상)

| 구 분 | 합 계 | 1인실 | 2인실 | 4인실 | 5인실 |
|-----|-----|-----|-----|-----|-----|
| 병 실 | 50 | 8 | 4 | 6 | 32 |
| 병 상 | 200 | 8 | 8 | 24 | 160 |

의료장비 : CT 등 467종 2,453점

3 주요연혁

| 일 | 자 | 연 | 혁 |
|-------|-----|------------------------------------|----|
| 2006. | 5. | 서울특별시 북부노인병원 | 개원 |
| 2006. | 8. | 호스피스 병실 | 개소 |
| 2011. | 1. | 말기암 환자 호스피스 전문기관 | 지정 |
| 2011. | 5. | 건강증진병원 | 가입 |
| 2011. | 7. | 서울특별시 북부병원 명칭 | 변경 |
| 2011. | 12. | 의료기관 인증 1주기 | 취득 |
| 2012. | 5. | 서울시 시립병원 최초 한방과 진료 | 개시 |
| 2013. | 4. | 보건의료복지연계센터(301네트워크) | 개소 |
| 2014. | 6. | 재활의학센터 | 개소 |
| 2015. | 12. | 노인 건강돌봄 통합지원센터 컨소시엄 구축(365네트워크 개소) | |
| 2016. | 8. | 의료기관 인증 2주기 | 취득 |
| 2016. | 9. | 주간 재활병동 | 오픈 |
| 2016. | 9. | 간호·간병통합서비스 병동 | 운영 |
| 2017. | 9. | 호스피스 도우미 서비스 | 도입 |
| 2017. | 12. | 교육기부 진로체험기관 인증 | 획득 |

병원 위·수탁 현황

| 위탁기관명 | 수탁기관명 | 위·수탁 협약기간 |
|------------------|------------|-----------------------|
| 서울특별시 북부병원 | 서울의료원 | '18.11.01 ~ '23.10.31 |
| 서울특별시 중랑구 치매지원센터 | 서울특별시 북부병원 | '17.01.01 ~ '19.12.31 |

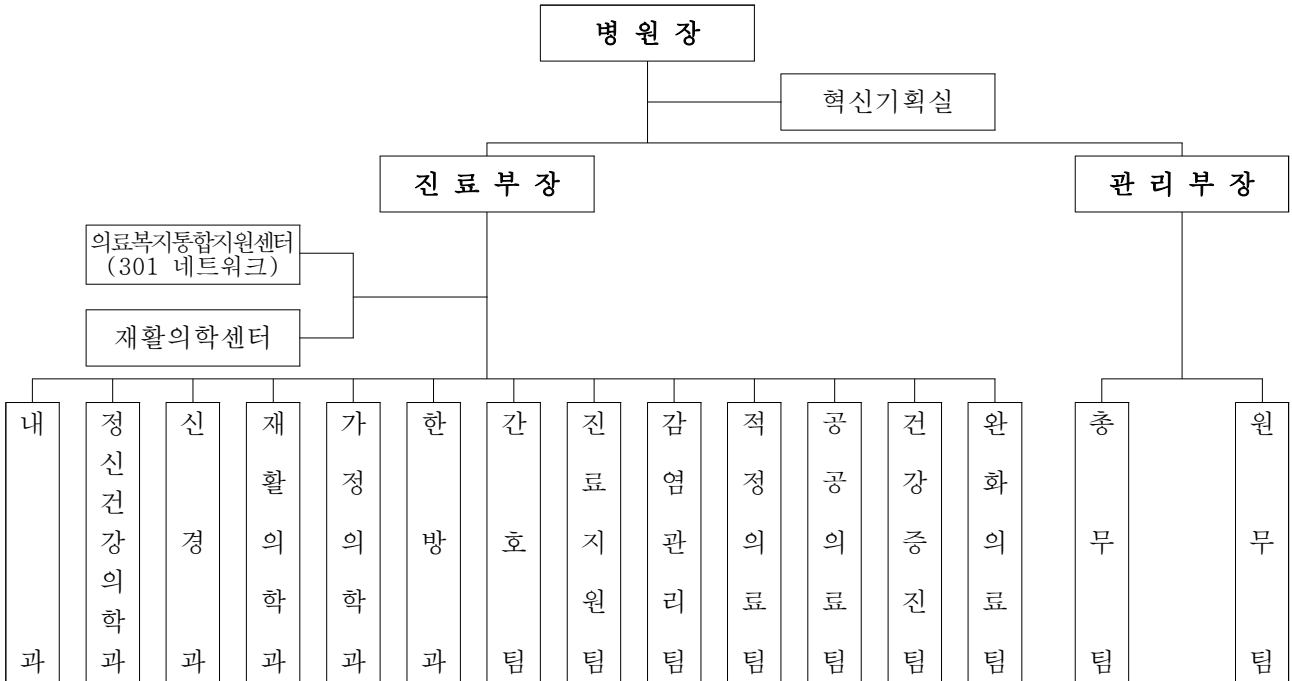
인증 및 지정 현황

| 인증(지정) 명칭 | 인증(지정) 기간 | 인증(지정) 기관 |
|----------------------------|---------------------|----------------------|
| 완화의료 전문기관 | '11.01.07 ~ | 보건복지부 |
| 의료기관 인증(2주기) | '16.08.08~'20.08.07 | 보건복지부 |
| 교육기부 진로체험기관 | '17.12.18~'20.12.17 | 교육부 |
| HPH Membership Certificate | '18.02.09~'21.02.08 | 국제 건강증진병원 네트워크 (WHO) |

간호등급 : 3등급

4 조직 및 인력

□ 조직 : 2부 9팀 1실 6진료과 2센터



□ 인력

○ 정·현원 현황

(2019.1.31기준, 단위 : 명)

| 구분 | 합계 | 병원장 | 의사직 | | 간호사 | 약사 | 보건직 | 행정직 | 기술직 | 기능직 |
|---------|-----|-----|-----|-----|-----|----|-----|-----|-----|-----|
| | | | 전문의 | 일반의 | | | | | | |
| 정원(A) | 220 | 1 | 13 | 4 | 105 | 4 | 47 | 21 | 5 | 20 |
| 현원(B) | 208 | 1 | 12 | 3 | 105 | 4 | 45 | 20 | 4 | 14 |
| 증감(B-A) | △12 | - | △1 | △1 | - | - | △2 | △1 | △1 | △6 |

※ 보건직 : 임상병리사4, 방사선사3, 물리치료사18, 작업치료사11, 언어치료사2, 사회복지사4, 영양사3

기술직 : 정보처리사1, 기계기사1, 전기기사1, 의공기사1

기능직 : 간호조무사7, 시설관리원1, 보조원(사무, 약무, 의무)6

※ 기능직의 정원 대비 현원 부족사유는 간호·간병통합서비스 제공을 위하여 나머지 40명상의 추가운영 시기에 맞춰 부족 현원에 대해서 탄력적 충원예정

5 진료현황

□ 의료보장별 환자 현황

(기준일 : 2018.12.31, 단위 : 명,%)

| 구 분 | 2016년 | | | 2017년 | | | 2018년 | | |
|------|-------------------|-------------------|-------------------|--------------------|-------------------|-------------------|--------------------|-------------------|-------------------|
| | 계 | 외래 | 입원 | 계 | 외래 | 입원 | 계 | 외래 | 입원 |
| 계 | 99,037 (100.0) | 37,513 (100.0) | 61,524 (100.0) | 104,822 (100.0) | 40,188 (100.0) | 64,634 (100.0) | 104,713 (100.0) | 38,457 (100.0) | 66,256 (100.0) |
| 건강보험 | 81,464 (82.3) | 29,432 (78.5) | 52,032 (84.6) | 86,358 (82.54) | 31,178 (77.6) | 55,180 (85.4) | 83,103 (79.4) | 29,388 (76.4) | 53,715 (81.1) |
| 의료급여 | 17,456 (17.6) | 7,964 (21.2) | 9,492 (15.4) | 18,291 (17.4) | 8,837 (22.0) | 9,454 (14.6) | 21,432 (20.4) | 8,891 (23.1) | 12,541 (18.9) |
| 기타 | 117 (0.1) | 117 (0.3) | - | 173 (0.2) | 173 (0.4) | - | 178 (0.2) | 178 (0.5) | - |

※ 기타: 자동차보험 등

□ 진료과목별 환자 현황

(기준일 : 2018.12.31, 단위 : 명,%)

| 구 분 | 2016년 | | | 2017년 | | | 2018년 | | |
|-------------|-------------------|-------------------|-------------------|--------------------|-------------------|-------------------|--------------------|-------------------|-------------------|
| | 계 | 외래 | 입원 | 계 | 외래 | 입원 | 계 | 외래 | 입원 |
| 계 | 99,037 (100.0) | 37,513 (100.0) | 61,524 (100.0) | 104,822 (100.0) | 40,188 (100.0) | 64,634 (100.0) | 104,713 (100.0) | 38,457 (100.0) | 66,256 (100.0) |
| 내과 | 36,100 (36.5) | 14,969 (39.9) | 21,131 (34.3) | 41,242 (39.3) | 16,826 (41.9) | 24,416 (37.8) | 39,721 (37.9) | 16,526 (43.0) | 23,195 (35.0) |
| 가정의학과 | 1,581 (1.6) | 267 (0.7) | 1,314 (2.1) | 95 (0.1) | 95 (0.2) | - | 23 (0.1) | 23 (0.1) | - |
| 신경과 | 18,863 (19.0) | 6,244 (16.6) | 12,619 (20.5) | 21,254 (20.3) | 6,999 (17.4) | 14,255 (22.1) | 20,857 (19.9) | 6,915 (18.0) | 13,942 (21.0) |
| 정신건강 의학과 | 10,253 (10.4) | 7,268 (19.4) | 2,985 (4.9) | 9,443 (9.0) | 7,156 (17.8) | 2,287 (3.5) | 8,617 (8.2) | 6,735 (17.4) | 1,882 (2.9) |
| 재활의학과 | 30,416 (30.7) | 6,941 (18.5) | 23,475 (38.2) | 31,042 (29.6) | 7,366 (18.3) | 23,676 (36.6) | 34,272 (32.7) | 7,035 (18.3) | 27,237 (41.1) |
| 한방과 | 1,824 (1.8) | 1,824 (4.9) | - | 1,746 (1.7) | 1,746 (4.3) | - | 1,223 (1.2) | 1,223 (3.2) | - |

※ 2016년부터 호스피스 환자는 가정의학과에서 내과로 진료함

6 예산현황

□ 예산규모 : 24,985백만원

○ 2018년 23,670백만원 대비 1,315백만원, 5.6% 증가

(단위 : 백만원, %)

| 수 입 | | | | | 지 출 | | | | |
|---------|--------|--------|-------|--------|---------|--------|--------|-------|-------|
| 예산과목 | 2019년 | 2018년 | 증감액 | 증감율 | 예산과목 | 2019년 | 2018년 | 증감액 | 증감율 |
| 합 계 | 24,985 | 23,670 | 1,315 | 5.6 | 합 계 | 24,985 | 23,670 | 1,315 | 5.6 |
| ○ 의료수익 | 16,863 | 16,119 | 744 | 4.6 | ○ 의료비용 | 24,025 | 22,750 | 1,275 | 5.6 |
| 입원수익 | 14,405 | 13,785 | 620 | 4.5 | 인건비 | 12,567 | 12,127 | 440 | 3.6 |
| 외래수익 | 2,414 | 2,290 | 124 | 5.4 | 재료비 | 3,511 | 3,473 | 38 | 1.1 |
| 기타의료수익 | 44 | 44 | - | - | 관리운영비 | 7,947 | 7,150 | 797 | 11.1 |
| ○ 의료외수익 | 7,226 | 6,984 | 242 | 3.5 | ○ 의료외비용 | 2 | 2 | - | - |
| 이자수익 | 4 | 3 | 1 | 33.3 | 기부금 | 2 | 2 | - | - |
| 기부금수입 | 6,963 | 6,873 | 90 | 1.3 | | | | | |
| 임대수익 | 59 | 58 | 1 | 1.7 | | | | | |
| 기타의료외수익 | 200 | 50 | 150 | 300.0 | | | | | |
| ○ 자본적수입 | 896 | 567 | 329 | 58.0 | ○ 자본적지출 | 948 | 908 | 40 | 4.4 |
| 자본잉여금 | 896 | 407 | 489 | 120.1 | 투자자산 | 12 | 392 | △380 | △96.9 |
| 투자자산등 | 0 | 160 | △160 | △100.0 | 유형자산 | 891 | 516 | 375 | 72.7 |
| | | | | | 무형자산 | 45 | 0 | 45 | - |
| ○ 이월금 | | - | - | - | ○ 예비비 | 10 | 10 | - | - |

* 보건복지부 "의료기관 회계기준 규칙"에 의거 국시비 보조금은 기부금수입으로 분류됨

□ 수입예산 세부내역

(단위 : 백만원, %)

| 항 목 | 2019년 | 2018년 | 증감액 | 증감율 | 비 고 |
|---------|--------|--------|-------|--------|--|
| 합 계 | 24,985 | 23,670 | 1,315 | 5.6 | |
| ○ 의료수익 | 16,863 | 16,119 | 744 | 4.6 | |
| 입원수익 | 14,405 | 13,785 | 620 | 4.5 | ○ 진료인원 : 69,390명(병상가동률 : 90%) ○ 1인 진료비 : 207,595원 |
| 외래수익 | 2,414 | 2,290 | 124 | 5.4 | ○ 진료인원 : 41,820명 ○ 1인 진료비 : 54,837원 ○ 신규사업 수행 계획 |
| 기타의료수익 | 44 | 44 | - | - | ○ 기타의료수익(제증명 발급, 구급차 등) 44백만원 |
| ○ 의료외수익 | 7,226 | 6,984 | 242 | 3.5 | |
| 이자수익 | 4 | 3 | 1 | 33.3 | |
| 기부금수입 | 6,963 | 6,873 | 90 | 1.3 | ○ 서울시 보조금 6,963백만원 - 공공의료손실보전 5,852백만원 - 공공의료확충사업 1,111백만원 |
| 임대수익 | 59 | 58 | 1 | 1.7 | ○ 임대수익 59백만원 - 매점임대 수입 28백만원 - 주차장임대 수입 31백만원 |
| 기타의료외수익 | 200 | 50 | 150 | 300.0 | ○ 기타의료외수익 200백만원 - 실습생 운영 등 |
| ○ 자본적수입 | 896 | 567 | 329 | 58.0 | |
| 자본잉여금 | 896 | 407 | 489 | 120.1 | ○ 서울시 보조금 896백만원 - 건물(목재데크 외 1종) 69백만원 - 기계설비(보일러 외 1종) 128백만원 - 의료장비(디지털 X-ray 외 3종) 557백만원 - 공기청정기(아동식재활기 외 14종) 76백만원 - 개발비(의료정보보호) 45백만원 - 차량운반구(가정방문용 1대) 21백만원 |
| 투자자산 | 0 | 160 | △160 | △100.0 | |
| ○이월금 | - | - | - | - | |

□ 지출예산 세부내역

(단위 : 백만원, %)

| 항 목 | 2019년 | 2018년 | 증감액 | 증감율 | 비 고 |
|---------|--------|--------|-------|-------|--|
| 합 계 | 24,985 | 23,670 | 1,315 | 5.6 | |
| ○ 의료비용 | 24,025 | 22,750 | 1,275 | 5.6 | |
| 인건비 | 12,567 | 12,127 | 440 | 3.6 | ○ 임금인상분 1.8% |
| 재료비 | 3,511 | 3,473 | 38 | 1.1 | ○ 약품비 1,896백만원 ○ 진료재료비 871백만원 ○ 급식재료비 744백만원 |
| 관리운영비 | 7,947 | 7,150 | 797 | 11.1 | ○ 복리후생비 1,665백만원 ○ 여비교통비, 통신비 30백만원 ○ 전기수도료 377백만원 ○ 연료비 188백만원 ○ 세금과공과 8백만원 ○ 소모품비 111백만원 ○ 피복침구비 28백만원 ○ 도서인쇄비 24백만원 ○ 지급임차료 20백만원 ○ 수선비 303백만원 ○ 차량유지비 25백만원 ○ 보험료, 지급수수료 245백만원 ○ 외주용역비 4,431백만원 ○ 업무추진비 24백만원 ○ 교육훈련비 62백만원 ○ 광고선전비 26백만원 ○ 보상금, 포상금 52백만원 ○ 배상금 25백만원 ○ 행사등잡비 79백만원 ○ 환경관리비 140백만원 ○ 의료사회사업비 84백만원 |
| ○ 의료외비용 | 2 | 2 | - | - | |
| 기부금 | 2 | 2 | - | - | |
| ○ 자본적지출 | 948 | 908 | 40 | 4.4 | |
| 투자자산 | 12 | 392 | △380 | △96.9 | ○ 임직원 자녀 학자금 대부 12백만원 |
| 유형자산 등 | 891 | 516 | 375 | 72.7 | ○ 건물 69백만원 ○ 기계장치 128백만원 ○ 의료장비 580백만원 ○ 차량운반구 21백만원 ○ 공기구비품 등 93백만원 |
| 무형자산 등 | 45 | 0 | 45 | - | ○ 내부정보유출 보호 45백만원 |
| ○ 예비비 | 10 | 10 | - | - | |

주요 업무

1 지역사회 공공의료서비스 중심

- 1-1 무료간병인 병실 운영
- 1-2 지역과 함께하는 마을이 되는 병원
- 1-3 장애 친화 서비스
- 1-4 지역사회 연계 자원봉사단 운영

2 양질의 의료서비스

- 2-1 의료서비스 질 향상 관리
- 2-2 재활치료 특성화 병원
- 2-3 가정형 호스피스 사업
- 2-4 호스피스 도우미 서비스
- 2-5 감염병 관리 기능 내실화

3 소통하는 조직문화

- 3-1 행복한 병원 캠페인
- 3-2 합리적인 인사제도 마련
- 3-3 교육 지원 강화

4 시민을 위한 열린병원 운영

- 4-1 시민위원회 운영
- 4-2 사회적 공헌활동 수행
- 4-3 고객 만족도 개선
- 4-4 병원 홍보 강화

5 주요 시정 협력 사업

- 5-1 301 네트워크(보건의료복지연계) 지속
- 5-2 의료질 향상 추진(의료기관인증)
- 5-3 제로페이 도입 및 활성화

1 지역사회 공공의료서비스 중심

1. 무료간병인 병실 운영

추진배경 및 목적

- 취약계층 대상 간병인 지원을 통해 경제적 부담 경감 및 안전한 의료서비스 제공으로 자활기반 조성

사업개요

○ 사업내용

- 운영 병상 : 총 15병상(5인실 × 3개 병실)
- 지원 대상 : 병원 이용 취약계층 및 301 네트워크 의뢰환자
- 지원 내용 : 공동 간병인 지원(1실 1명), 간병인 13명(4조 3교대, 주간상근)
- 지원 기간 : 최대 60일 / 1인
 - 지원 기간을 한정하여 이용 실인원 확대

○ 소요예산 : 716,928천원

(단위 : 천원, %)

| 2019년 예산 | 2018년 예산 | 증 감 | 증감률 |
|----------|----------|---------|-------|
| 716,928 | 324,058 | 392,870 | 121.2 |

'19년 추진계획

(단위 : 명, 병상, %)

| 구 분 | 2019년 계획 | 2018년 실적 | 증 감 | 증감률 |
|-------|----------|----------|-------|------|
| 연인원 | 4,900 | 3,252 | 1,648 | 50.6 |
| 운영병상수 | 15 | 10 | 5 | 50.0 |

'19년 변경사항

◆ 무료간병인 병실 확대 운영

- 2개 병실 10개 병상에서 3개 병실 15개 병상으로 확대
- 서비스 질 향상을 위한 주간 상근 요양보호사 1명 추가 배치

2. 지역과 함께하는 마을이 되는 병원

추진배경 및 목적

- 신체적·정신적·사회적 안녕을 위한 지역사회 건강증진 역할 수행
- 다양한 유관 기관과의 공조를 통하여 건강한 지역사회 실현 선도

사업개요

○ 사업내용

- 지역사회 주민 대상 당뇨, 신장질환, 고혈압 등 건강증진 강좌를 통한 올바른 의학지식 제공 및 건강관리 인식 향상으로 자가 건강관리 유도
 - 건강한 밥상 이야기(건강한 식생활 관리를 위한 정보 및 소개 등)
 - 지역사회 건강교육 및 찾아가는 진료(건강증진강좌 등)
- 공공·민간·지역사회의 협력을 통한 공공성 기능 강화
 - 지역 내 주민센터, 보건소 대상 협력 강화
 - 진료탐색형 현장 체험 제공(자유학기제 시행에 따른 체험활동)
 - 지역사회 학교 대상 보건 사업 시행(건강증진교육, 영양교육 등)

○ 소요예산 : 4,665천원

(단위 : 천원, %)

| 2019년 예산 | 2018년 예산 | 증 감 | 증감률 |
|----------|----------|--------|-------|
| 4,665 | 6,180 | △1,515 | △24.5 |

'19년 추진계획

(단위 : 회, %)

| 구 분 | 2019년 계획 | 2018년 실적 | 증 감 | 증감률 |
|-------------------|----------|----------|-----|-------|
| 건강밥상 이야기 | 14 | 17 | △3 | △17.6 |
| 지역사회 건강강좌 | 8 | 16 | △8 | △50.0 |
| 유관기관 건강증진사업 참여 | 4 | 4 | - | - |
| 자유학기제 | 4 | 2 | 2 | 100.0 |
| 시민위원회 | 4 | 4 | - | - |

작성자

건강증진팀장 : 김동구 (☎2036-0484) 담당 : 전현정 (0285)

공공의료팀장 : 조은정 (☎2036-0202) 담당 : 원이슬 (0250)

3. 장애 친화 서비스

추진배경 및 목적

- 장애인 의료 서비스 접근성 향상을 위한 인프라 구축
- 장애인의 삶의 질 향상 및 사회 진출 지원으로 장애인 자립에 기여

사업개요

○ 사업내용

- 청각/언어 장애인 환자를 위한 수화 교육 및 행사
- 장애 친화사업
 - 자립희망 시설 장애인의 지역사회 적응 지원 사업
 - 지역사회보장협의체 장애인 분과 참여(장애인식개선, 보장서비스 지원 등)
- 지역사회 중심 재활사업(가정복귀지원사업)
- 비영리 예술단체와의 협력 문화 지속 유지
- 병원 홈페이지 장애인 웹접근성 인증 유지

○ 소요예산 : 7,100천원

(단위 : 천원, %)

| 2019년 예산 | 2018년 예산 | 증 감 | 증감률 |
|----------|----------|------|------|
| 7,100 | 7,700 | △600 | △7.8 |

'19년 추진계획

(단위 : 회, %)

| 구 분 | 2019년 계획 | 2018년 실적 | 증 감 | 증감률 |
|------------------------|----------|----------|-----------|------|
| 수화교육 | 12 | - | 2018년 미실시 | |
| 가정복귀 지원 | 6 | 4 | 2 | 50.0 |
| 로사이드 작품전시회 | 3 | 3 | - | - |
| 환자 대상 예술 프로젝트(초상화 그리기) | 10 | 10 | - | - |
| 홈페이지 웹접근성 인증 | 인증갱신 | 인증유지 | - | - |

| | |
|-----|---|
| 작성자 | 공공의료팀장 : 조은정 (☎2036-0202) 담당 : 원이슬 (0250) |
| | 혁신기획실장 : 이우경 (☎2036-0230) 담당 : 최지원 (0231) |

4. 지역사회 연계 자원봉사단 운영

추진배경 및 목적

- 환자 및 내원객에게 복지서비스 제공을 위하여 효과적인 자원봉사 활동 운영
- 봉사자 적정인력 관리 범위 내에서 입원환자의 신체적 컨디션 유지 및 문화여가 활동 등의 돌봄 기능 수행

사업개요

○ 사업내용

- 전문 봉사단 운영, 단체 또는 개인별 봉사자 운영
- 지역사회 학교 봉사 연계
- 전문봉사 : 이·미용, 목욕, 문화공연, 호스피스 등
- 일반봉사 : 외래, 병동, 중앙공급실 등
- 자원봉사자 교육 및 간담회
- 봉사자 건강증진 : 독감예방무료접종
- 봉사자 복지혜택 : 무료주차, 중식 및 간식제공, 휴식공간 제공
- 활동의욕 고취 : 우수 자원봉사자 포상, 자원봉사자의 날 행사(나들이)

○ 소요예산 : 15,030천원

(단위 : 천원, %)

| 2019년 예산 | 2018년 예산 | 증 감 | 증감률 |
|----------|----------|-----|-----|
| 15,030 | 14,670 | 360 | 2.5 |

'19년 추진계획

(단위 : 명, %)

| 구 분 | 2019년 계획 | 2018년 실적 | 증 감 | 증감률 |
|------------|----------|----------|-----|------|
| 자원봉사자(연인원) | 2,500 | 2,020 | 480 | 23.7 |
| 수혜인원(연인원) | 4,800 | 4,667 | 133 | 2.8 |

2 양질의 의료서비스

1. 의료서비스 질 향상 관리

추진배경 및 목적

- 안전하고 신뢰할 수 있는 병원 환경 조성
- 의료기관평가 관련 자체평가 조사를 통해 의료서비스의 질 점검
- 환자안전에 대한 인식을 고취시켜 전 직원이 환자 안전 활동에 적극 참여 유도

사업개요

○ 사업내용

- 의료기관 인증 획득 유지(3년차) 및 3주기 인증 준비
 - 인증원 실사 대비 인증 항목 점검 및 3주기 인증 획득 발대식
- 의료서비스 질 향상을 위한 QI 활동(부서 질향상 활동 지원) 및 교육실시
- 환자 안전 관리 및 개선 활동
 - 환자안전 캠페인 및 경영진 라운딩으로 안전 문화 형성, 근접오류 활성화
 - 환자안전지킴이 활동(환자확인 수행률, 손위생 등 모니터링 실시)
 - 낙상예방사업을 통해 낙상주의 경각심 고취

○ 소요예산 : 18,380천원

(단위 : 천원, %)

| 2019년 예산 | 2018년 예산 | 증 감 | 증감률 |
|----------|----------|-------|------|
| 18,380 | 9,600 | 8,780 | 91.5 |

※ 2020년 의료기관 인증획득 준비

'19년 추진계획

- 의료기관 인증 자체평가 및 3주기 인증 발대식 : 7~9월
- QI경진대회 개최 : 10월
- 환자안전주간행사 개최 : 10월
- 환자안전지표 관리 : 분기 1회

2. 재활치료 특성화 병원

추진배경 및 목적

- 노인성 질환 진료 및 재활의학센터 역량 강화
- 주간재활병동 운영 활성화를 통해 진료 대기환자 적체 해소

사업개요

○ 사업내용

- 재활의학 중심 및 특성화
 - 병원의 특색 강화 및 재활의학 전문성 증진
 - 회복기 환자 대상 전문적 집중재활서비스 제공
 - 가정복지지원사업 및 재활환자 자조 모임 교육 참여를 통한 장애인 가족 지원
- 주간 재활 병동 운영
 - 외래 환자 대기 기간 경감 및 환자 본인 부담 치료비 경감
- 다양한 재활치료 프로그램
 - 이달의 재활 왕 시행 등 환자 동기부여로 치료효과 증진
 - 중량 숲 걷기 프로그램, I-ADL(수단적 일상생활활동) 등 다양화
- 근골격계 통증환자 대상 자가운동 프로그램 개발 및 교육자료 제작
- 지역사회 재활 프로그램 연계
 - 한국척수장애인협회 솔루션 위원회에 활동하며 장애인 협회와 연계

○ 소요예산 : 20,921천원

(단위 : 천원, %)

| 2019년 예산 | 2018년 예산 | 증 감 | 증감률 |
|----------|----------|-----|-----|
| 20,921 | 20,523 | 398 | 1.9 |

'19년 추진계획

(단위 : 명, 회, %)

| 구 분 | 2019년 계획 | 2018년 실적 | 증 감 | 증감률 |
|-------------------------|----------|----------|-----|------|
| 주간 재활 병동 (1일 평균 환자수) | 15 | 12 | 3 | 25.0 |
| 이달의 재활 왕 | 12 | 11 | 1 | 9.1 |
| 중량 숲 걷기 프로그램 | 5 | 5 | - | - |
| 가정복지 지원 | 6 | 4 | 2 | 50.0 |

작성자 재활의학센터장 : 이주영 (☎2036-0491) 담당 : 이준용 (0270)

3. 가정형 호스피스 사업

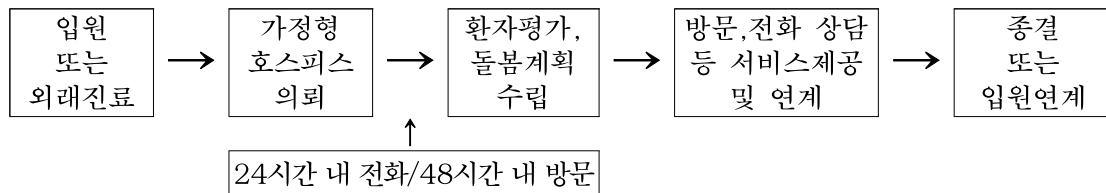
□ 추진배경 및 목적

- 암관리법 시행규칙(2015.12.29)에 의거 호스피스 치료의 장소 등 환자 선택권 보장
- 퇴원시 돌봄의 연속성 확보를 위해 가정형 호스피스 지속적 운영

□ 사업개요

○ 사업내용

- 지원대상 : 연명의료결정법 제2조에서 정의하고 있는 말기환자
- 지원내용 : 호스피스 환자 대상의 다학제적 돌봄 서비스
 - 방문진료 및 간호, 사별가족 모임, 완화요법치료, 환자 나들이 등
- 지원절차 : 이용절차의 간소화 One-Stop 서비스 지원



- 팀 구성

- 의사(전문의) : 초기평가 및 처방, 입원결정
- 전담간호사 : 간호, 정기방문, 전화응대, 교육 등
- 사회복지사 : 심리사회평가 및 돌봄연계지원, 지역사회 자원연결 등
- 지원지역 : 서울 중랑구, 성북구, 노원구, 도봉구, 광진구
경기도(구리시, 남양주시 일부)

○ 소요예산 : 35,000천원(국고보조)

(단위 : 천원, %)

| 2019년 예산 ¹⁾ | 2018년 예산 | 증 감 | 증감률 |
|------------------------|----------|-----|-----|
| - | 35,000 | - | - |

1) 2019년 국고보조금 신청

□ '19년 추진계획

(단위 : 명, 건, %)

| 구 분 | 2019년 계획 | 2018년 실적 | 증 감 | 증감률 |
|---------|----------|----------|-----|-----|
| 이용 환자수 | 55 | 53 | 2 | 3.8 |
| 가정방문 건수 | 800 | 795 | 5 | 0.6 |

작성자 완화의료팀장 : 권지혜 (☎2036-0481) 담당 : 김경남 (0429)

4. 호스피스 도우미 서비스

추진배경 및 목적

- 말기암 환자와 가족을 대상으로 호스피스 보조활동을 포함하여 전문적인 간병서비스 제공
- 비용부담이 많은 간병비에 대한 경제적 부담 해소

사업개요

○ 사업내용

- 호스피스 도우미 서비스 제공
 - 호스피스 도우미 수 : 29명(호스피스 교육(40시간)을 이수한 요양보호사)
 - 운영병상 : 1개 병동 25개 병상(1인실 1실, 4인실 6실)
 - 환자 4명당 호스피스 도우미 1명(3교대) 공동간병
 - 호스피스 보조활동 : 간호보조, 위생관리, 환자식사, 환자이동 등
 - 간병비 부담 경감(건강보험 가입자 1일당 4,000원)
- 호스피스 도우미 대상 스트레스 관리 프로그램 운영
 - 호스피스 도우미 소진예방 프로그램 실시
 - 호스피스 도우미 간담회 개최

○ 소요예산 : 1,119,552천원

(단위 : 천원, %)

| 2019년 예산 | 2018년 예산 | 증 감 | 증감률 |
|-----------|-----------|---------|-----|
| 1,119,552 | 1,019,466 | 100,086 | 9.8 |

'19년 추진계획

○ 연중 높은 수준의 호스피스 도우미 서비스 제공

(단위 : 명, 건, %)

| 구 분 | 2019년 계획 | 2018년 실적 | 증 감 | 증감률 |
|--------|----------|----------|-----|-----|
| 이용 환자수 | 8,670 | 8,547 | 123 | 1.4 |

※ 2019년 목표는 병상가동률 95%를 기준으로 책정함

5. 감염병 관리 기능 내실화

추진배경 및 목적

- 감염관리 활동을 통한 안전한 지역사회 조성
- 전문적이고 체계적인 감염병 관리로 공공의료기관 역할 수행

사업개요

○ 사업내용

- 「전국의료관련감염감시체계 구축사업」 참여
 - 감염관리 감시체계 강화 및 국가의료관련 감시체계 구축 기여
 - 감시대상지표 : 손위생, 중심정맥관 관련 혈류감염예방 2가지 지표
- 감염병 예방 활동 및 관리 교육 강화
 - 감염관리 중요성 및 인식개선을 위한 감염관리 주간행사 개최
 - 주기적 순회를 통한 손위생 및 감염 교육 실시
- 감염병 관리 병동 운영
 - 국가적 재난 차원의 전염성 질환에 대비한 격리병동(42병동) 운영
 - 총 6개 병동(200병상) 중 1개 병동(10병상)을 감염병 격리 병동 운영
- 병문안 문화 개선 사업 지속 운영
 - 병동 출입통제(출입 자동문) 실시에 따른 방문증 지참 안내
 - 병문안 허용 시간 준수 지속적 원내 방송 및 시각자료 게시

○ 소요예산 : 16,850천원

(단위 : 천원, %)

| 2019년 예산 | 2018년 예산 | 증 감 | 증감률 |
|----------|----------|--------|-------|
| 16,850 | 23,275 | △6,425 | △27.6 |

※직원 잠복결핵검진 보건소 지원

'19년 추진계획

- 감염관리 주간행사 개최 : 9월
- 직종별 감염관리 교육 : 격월 1회
- 감염예방 지표관리 : 분기 1회

3 소통하는 조직문화

1. 행복한 병원 캠페인

추진배경 및 목적

- 봉사과 감사로 함께 만들어가는 행복한 병원 캠페인 전개

사업개요

○ 사업내용

- 동료와 함께하는 다양한 활동 구성 및 서로 배려하는 조직문화 구축
 - 부서 간, 직종 간 화합의 시간 마련 및 공동체 의식 함양
 - 원내 동호회 활동 활성화(분기별 활동 실적 및 운영비 지원)
- 행복한 병원 캠페인 전개
 - 발전적인 병원 운영을 위한 직원 아이디어 공모
 - 베스트 스마일 직원 제도 운영으로 친절하고 미소가 넘쳐나는 병원 조성
 - 행복 마일리지 제도 운영
- 직원이 건강한 병원 행사 개최
 - 직원 모두가 자유롭게 참여할 수 있는 건강증진 행사 개최
 - 지역 내 유관기관과 협력하여 건강 프로그램 운영

○ 소요예산 : 10,900천원

(단위 : 천원, %)

| 2019년 예산 | 2018년 예산 | 증 감 | 증감률 |
|----------|----------|------|------|
| 10,900 | 11,500 | △600 | △5.2 |

'19년 추진계획

(단위 : 팀, 회, %)

| 구 분 | 2019년 계획 | 2018년 실적 | 증 감 | 증감률 |
|--|----------|----------|-----|-------|
| 동호회 운영 | 8 | 7 | 1 | 14.2 |
| 행복한 병원 캠페인 (베스트 스마일직원, 행복마일리지, 사진공모전, 슬로건 공모, 직원 아이디어 공모) | 7 | 15 | △8 | △53.3 |
| 직원이 건강한 병원 (북부탁구대회, 위크온 걸기배틀, 요가강좌 등) | 3 | 3 | - | - |

※ 베스트 스마일 직원 선정행사를 기존 월1명에서 분기1명으로 변경운영

작성자

총무팀장 : 박희삼 (☎2036-0302) 담당 : 최윤경(0305)
혁신기획실장 : 이우경 (☎2036-0230) 담당 : 김현수(0453)

2. 합리적인 인사제도 마련

추진배경 및 목적

- 투명하고 합리적인 기준을 마련하여 누구나 공감하는 인사 시스템 운영
- 공정한 절차를 통한 합리적 인사체계 구축

사업개요

○ 사업내용

- 직원 모집 시스템의 개선
 - 국가 차원에서 시행하고 있는 블라인드 채용 전형 개발 및 시행
 - 직무 중심의 평가(NCS 기반) 전형 개발 및 직종에 맞는 직종별 전형 시스템 마련
 - 수습기간 동안의 근무실적 관리를 통한 평가 강화
 - 공정한 심의를 위한 분야별 외부 전문가 심사위원 그룹 구성
- 합리적 인사평가 제도 수립
 - 직원 모두가 공감할 수 있는 합리적인 인사평가 시스템 마련 및 운영
 - 노-사가 함께하는 인사평가 TFT를 구성하여 객관적이고 지속가능한 모델 확립
 - 목표 수립 및 실적에 대한 정성적, 정량적 지표 개발 및 개인의 역량 강화가 가능한 발전적 평가 시행

○ 소요예산 : 27,000천원

(단위 : 천원, %)

| 2019년 예산 | 2018년 예산 | 증 감 | 증감률 |
|----------|----------|-----|-----|
| 27,000 | - | - | - |

※ 2019년 신규도입

'19년 추진계획

- 직원 채용 전형 개선 : 4월
- 인사평가 TFT 구성·운영 : 4월

작성자 혁신기획실장 : 이우경 (☎2036-0230) 담당 : 박인경 (0303)

3. 교육 지원 강화

추진배경 및 목적

- 지역사회에 봉사하고 전문성과 가족애를 갖춘 북부 인재 육성
- 지역사회 보건인력에 대한 교육 실시로 공공의료기관 역할 수행

사업개요

○ 사업내용

- 인재상 확립: 경영철학을 반영한 인재상 수립 및 인재 선발, 양성
- 조직 발전 기틀 마련
 - 개인 개발 : 직무교육, 전문교육, 이러닝 등
 - 조직 개발 : 신규직원 교육, 중간관리자 교육, 리더십 교육, 워크샵 등
- 소진 예방 프로그램(간호사의 정신적·신체적 건강관리 프로그램)
 - 호스피스, 간호·간병통합서비스 병동 근무 간호사 대상 프로그램 진행
- 인사·교육 유기적 운영
 - 직급별, 직종별 필수교육 차별화
 - 채용·승진 등 인사제도와 연계
- 문화강좌 활성화
 - 직원 교육 요구도 조사 결과를 반영한 다양한 교육 프로그램 운영
 - 창의적 문제 해결 능력 배양 및 리프레시 기회 제공
- 예비 보건인력 육성
 - 직종별 예비 보건인력(실습생)을 대상으로 전문적인 교육 제공

○ 소요예산 : 62,219천원

(단위 : 천원, %)

| 2019년 예산 | 2018년 예산 | 증 감 | 증감률 |
|----------|----------|---------|-------|
| 62,219 | 83,382 | △21,163 | △25.4 |

'19년 추진계획

(단위 : 회, 명, %)

| 구 분 | 2019년 계획 | 2018년 실적 | 증 감 | 증감률 |
|----------|----------|----------|-----|-----|
| 필수, 법정교육 | 전 직원 이수 | 전 직원 이수 | - | - |
| 신규직원 교육 | 6 | - | 6 | - |
| 전 직원 워크샵 | 1 | - | 1 | - |
| 실습생 | 160 | 152 | 8 | 5.2 |

| | |
|-----|--|
| 작성자 | 총 무 팀 장 : 박희삼 (☎2036-0302) 담당 : 남정연(0208) |
| | 간 호 팀 장 : 신숙재 (☎2036-0401) 담당 : 김소연 (0403) |
| | 재활의학센터장 : 이주영 (☎2036-0491) 담당 : 이준용 (0270) |

4 시민을 위한 열린병원 운영

1. 시민위원회 운영

추진배경 및 목적

- 시민이 주인인 공공병원으로서 시민참여 환자중심 거버넌스 수행
- 지역사회 의견을 수렴하고 반영을 통한 건강한 지역사회 실현

사업개요

○ 사업내용

- 시민위원회 개최
 - 위원 구성 : 13명(지역사회 단체 및 기관대표, 지역사회 주민 등)
 - 위원회 개최 : 분기별 1회
- 병원 운영 현안의 정기적 공개로 경영 투명성 확보
 - 사업계획 및 실적, 예산안 및 집행내역, 민원 사항 등 공개 및 의견수렴
- 시민위원회 참여 범위 확대로 지역사회 네트워크 강화
 - 각 분야의 시민위원이 해당 집단에서 북부병원에 대한 정보 전파 및 활동 수행
 - 북부병원 홍보대사 역할



○ 소요예산 : 5,600천원

(단위 : 천원, %)

| 2019년 예산 | 2018년 예산 | 증 감 | 증감률 |
|----------|----------|-----|-----|
| 5,600 | 5,600 | - | - |

'19년 추진계획

(단위 : 회, %)

| 구 분 | 2019년 계획 | 2018년 실적 | 증 감 | 증감률 |
|----------|----------|----------|-----|-----|
| 시민위원회 개최 | 4 | 4 | - | - |

작성자 혁신기획실장 : 이우경 (☎2036-0230) 담당 : 강병주 (0233)

2. 사회적 공헌 활동 수행

추진배경 및 목적

- 공공·민간·지역사회의 협력을 통해 시립병원으로서의 공공성 강화
- 지역사회와의 긍정적 관계형성 및 시민에 대한 책임수행
- 공공부문 노인일자리 창출 기반 조성

사업개요

○ 사업내용

- 갤러리 카페 운영(중랑노인종합사회복지관과 협약 체결)
 - 시니어(노인)의 사회참여 기회보장
- 힐링과 쉼 제공을 위한 징검다리 도서관 개방
 - 도서관 운영을 통해 내원객 및 직원, 지역주민을 대상으로 무료개방
 - 중랑구립정보도서관의 도서 기증 문화 행사
- 지역사회 봉사 활동 : 지역사회 무료급식소 방문 봉사(월 1회)
- 지역사회를 위한 강당(비전홀) 무료 개방

○ 소요예산 : 1,000천원

(단위 : 천원, %)

| 2019년 예산 | 2018년 예산 | 증 감 | 증감률 |
|----------|----------|-----|-----|
| 1,000 | 1,000 | - | - |

'19년 추진계획

(단위 : 회, 권, 명, %)

| 구 분 | 2019년 계획 | 2018년 실적 | 증 감 | 증감률 |
|------------------------|----------|----------|-----|-------|
| 갤러리카페 간담회 | 2 | 1 | 1 | 100.0 |
| 도서대여 | 1,500 | 1,573 | △73 | △4.6 |
| 무료급식소 방문 ¹⁾ | 10 | 10 | - | - |

¹⁾ 중랑구 사랑의 집 배식 지원 등

| | |
|-----|--|
| 작성자 | 공공의료팀장 : 조종희 (☎2036-0446) 담당 : 김영운(0290), 이대엽 (0355) 간 호 팀 장 : 신숙재 (☎2036-0401) 담당 : 김소연 (0403) |
|-----|--|

3. 고객 만족도 개선

추진배경 및 목적

- 고객 만족도 조사를 통한 서비스 개선 활동 수행
- 이용자 중심의 편의시설 제공 및 의료서비스를 제공

사업개요

○ 사업내용

- 안정감을 제공하는 휴게공간 제공 및 쾌적한 상태 유지
 - ‘마음 풀’ 옥외 정원, 이글루 쉼터, 북부벤치 운영



- 환자(보호자)를 위한 기능보강
 - 개원 시 도입된 내구연한 경과 노후 의료장비(Digital X-ray, 근전도기) 교체
 - 병실의 수동식 환자침대를 3모터 전동침대로 단계적 교체
 - 병원의 기반시설인 흡수식 냉온수기 및 보일러를 교체하여 환자(보호자)를 포함한 원내 내원객에게 편안한 환경 제공
- 고객 만족도 조사 활성화
 - 연 3회 고객 만족도 조사 실시 및 조사결과에 따른 개선 조치

○ 소요예산 : 671,040천원

(단위 : 천원, %)

| 2019년 예산 | 2018년 예산 | 증 감 | 증감률 |
|----------|----------|---------|-------|
| 671,040 | 203,400 | 467,640 | 229.9 |

- Digital X-ray(370,000천원), 근전도기(77,000천원), 전동침대(94,500천원), 기반시설(128,140천원), 고객만족도 조사(1,400천원)

'19년 추진계획

- 의료장비(Digital X-ray, 근전도기, 전동침대) 교체 : 6월
- 병원 기반시설 교체 : 6월
- 고객만족도 조사 : 6, 9, 10월

| | |
|-----|--|
| 작성자 | 총무팀장 : 박희삼 (☎2036-0302) 담당 : 김현식 (0354), 경규학(0360) |
| | 원무팀장 : 김동훈 (☎2036-0340) 담당 : 한지영 (0345) |

4. 병원 홍보 강화

추진배경 및 목적

- 공공병원으로서 역할 수행을 위한 다양한 홍보 활동 강화
- 지역사회와 소통체계 구축

사업개요

○ 사업내용

- 지역사회에 찾아가는 마케팅 및 병원 방문객을 위한 맨투맨 마케팅
 - 유관기관, 인근학교, 건강강좌 등 지역사회를 위해 진행하는 각종 행사에 적극적으로 참여하여 병원 이미지 제고
- 병원 소식지 제작(반기별)
 - 병원 소식과 건강 정보를 지역사회와 공유



〈Vol.1(창간호) 및 Vol.2〉

- 병원 외벽 대형 마음글판 운용(격월 교체)
 - 지역주민과 공감할 수 있는 시의적절한 문구 선정하여 게시

○ 소요예산 : 25,900천원

(단위 : 천원, %)

| 2019년 예산 | 2018년 예산 | 증 감 | 증감률 |
|----------|----------|---------|-------|
| 25,900 | 40,500 | △14,600 | △36.0 |

'19년 추진계획

(단위 : 회, %)

| 구 분 | 2019년 계획 | 2018년 실적 | 증 감 | 증감률 |
|--------------------------|----------|----------|-----|------|
| 소식지 발간 | 2 | 2 | - | - |
| 언론 보도 (TV, 신문, 인터넷 등) | 35 | 27 | 8 | 29.6 |

작성자 | 혁신기획실장 : 이우경 (☎2036-0230) 담당 : 김현수 (0453)

5 주요 시정 협력 사업

1. 301네트워크(보건의료복지연계) 지속

□ 추진배경 및 목적

- 지역사회 내 심리사회적 문제 및 경제적 문제 등으로 의료사각지대에 놓인 지역사회 취약계층(저소득 시민환자)에 대해 통합적 보건·의료·복지서비스를 제공하여 의료취약계층 지원과 기관 간 네트워크 강화
- 301네트워크 사업의 최초 도입기관으로서 확산을 위한 리더병원 역할 수행

□ 사업개요

- 보건·의료·복지 통합지원

| 지원분야 | | 내용 |
|-----------|----------|--|
| 의료 서비스 | 의료지원 | 지역사회로부터 의뢰된 대상자의 의료적 상태에 따라 방문, 외래, 입원진료 지원 시행 |
| | 간병지원 | 원내 무료간병서비스 및 간호간병통합서비스 연계 또는 공동간병지원 |
| | 물품지원 | 입원 중 필요한 물품지원(기저귀, 세면도구, 티슈 등) |
| | 영양평가 | 대상자별 영양사정과 평가에 따른 개입(영양식 제공 등) |
| 간호 서비스 | 건강교육 | 대상자에 대한 질병 및 질환관리에 대한 건강교육, 상담, 방문간호 |
| | 투약관리 | 약물복용관리와 방법안내, 교육 |
| | 진료협력 | 외래 및 입원진료, 타병원 진료 연계 |
| 복지 서비스 | 자원개발 | 의료비지원 및 지역사회복지자원 연계 |
| | 사례관리 | 통합적 서비스제공 및 사후관리위한 대상자 사례관리 |
| | 퇴원계획수립 | 퇴원 후, 자원연계를 통해 지역사회 복귀를 지원 |
| | 사회복지정보제공 | 사회복지급여 및 사회복지서비스 정보제공, 심리사회적 상담 |
| 지역사회 네트워크 | 심포지엄 | 공공의료와 301네트워크에 대한 학술교류 및 발표를 통한 정보공유 |
| | 지역사회홍보 | 홍보물제작 및 지역사회기관 실무자, 주민대상 홍보활동, 301네트워크 사업설명회 |
| | 통합사례회의 | 원활한 지역사회복귀 및 자립위한 지역사회기관 통합사례회의 |
| | 실무자 역량강화 | 301네트워크 실무자(시립병원)의 역량강화교육 및 간담회 시행 |
| | 표준화 | 업무매뉴얼 및 양식 표준화 작업 |
| | 자문운영회의 | 지역사회 공공의료전문가 통한 301네트워크 운영 자문 |

□ '19년 주요사업 내용

○ 지역사회 의료취약계층지원

- 지역사회 의료복지서비스의 제공을 필요로 하는 대상의 발굴 및 의뢰된 취약계층을 대상으로 맞춤형 의료서비스를 제공하고 복지상담 통한 지역사회 자원연계
- 의료비, 물품비, 간병비 지원 및 지역사회 사례관리 연계
- '찾동'사업 연계를 통한 지역사회취약계층 지원 활성화

○ 301네트워크 실무자 역량강화교육

- 301네트워크 전담인력의 업무에 대한 이해와 수행에 필요한 교육을 통한 전문성 강화
- 교육프로그램 제공으로 외부기관의 홍보 및 벤치마킹시행

○ 업무매뉴얼 표준화

- 301네트워크 업무매뉴얼의 표준화 작업을 통한 효율적 데이터관리와 통합적 다학제팀 운영 활성화

○ 301네트워크 심포지엄

- 301네트워크 사업보고와 대외홍보 및 보건의료복지(공공의료)사업 강의와 학술교류의 목적을 위한 심포지엄 개최

○ 대상자 사후관리체계 강화

- 재입원을 감소와 원활한 사회복귀위한 지역사회자원연계 및 사회복지 정보제공과 자택에서 자가관리 할 수 있도록 건강상담 및 교육시행
- 지역사회기관과 통합사례회의를 통한 사후관리 및 모니터링 수행

○ 301네트워크 자문·운영 회의

- 공공의료 및 기타 분야 전문가를 초빙하여 301네트워크 사업의 효율적이고 개선을 통한 발전적 운영을 위한 자문회의를 운영함

○ 지역사회기관(실무자) 협력 및 홍보

- 지역사회기관과의 네트워크 지속 및 확대를 통한 협력체계 강화하며, 301네트워크 홍보를 통한 의료취약계층 발굴과 지원 지속 연계함
- 지역사회 행사(장미축제 등) 참여를 통한 주민대상 홍보활동 및 301네트워크 사업설명회 시행

○ **소요예산 : 394,187천원**

(단위 : 천원, %)

| 2019년 예산 | 2018년 예산 | 증 감 | 증감률 |
|----------|----------|--------|-----|
| 394,187 | 362,104 | 32,083 | 8.9 |

□ **'19년 추진계획**

(단위 : 회, 명, %)

| 구 분 | 2019년 계획 | 2018년 실적 | 비고 |
|-----------------|----------|----------|----------------------------|
| 지역사회 대상자 의뢰 | 250 | 228 | |
| 찾아가는 동주민센터 연계 | 70 | 65 | 중랑구, 노원구 대상 |
| 지역사회 홍보활동(벤치마킹) | 15 | 14 | |
| 지역사회 통합사례회의 | 10 | 11 | 대상자 사후관리 회의 |
| 지역사회 사업설명회 | 4 | - | 공공2회/민간2회 |
| 301네트워크 실무자 간담회 | 6 | 7 | |
| 301네트워크 자문운영회의 | 4 | - | |
| 실무자 역량강화교육 | 4 | 3 | |
| 301네트워크 심포지엄 | 1 | 1 | 2018년 심포지움 북부/동부/서남병원 공동개최 |
| 301네트워크 만족도조사 | 1 | - | |

□ **'19년 추진계획**

- 301네트워크 사업설명회 : 3~4월
- 301네트워크 심포지엄 : 9~10월
- 301네트워크 만족도조사 : 11월
- 보건의료복지통합지원 : 연중
- 지역사회 홍보활동 : 연중
- 301네트워크 자문운영회의 : 연중
- 301네트워크 실무자 간담회 : 연중
- 301네트워크 통합사례회의 : 연중

2. 의료 질 향상 추진 (의료기관 인증)

추진배경 및 목적

- 보건복지부 의료기관 2주기 인증 획득을 통한 양질의 의료서비스 제공
- 매년 자체 점검 및 상시 모니터링으로 의료서비스 개선

사업개요

- 자체점검을 통한 최상의 의료 질 유지 및 현장조사 준비
 - 2주기 3년차 자체평가 시행으로 미비점 발견 시 개선조치
 - 81개 기준 457개 조사항목 대상
 - 2주기 인증 유지 기간 중 1회 실시되는 현장조사 대비
 - ※ 인증월로부터 24~36개월 중 1일 해당기관 현장조사 실시
- 부서별 지표 관리 및 결과 모니터링
 - 24개 지표 조사대상 분기별 지표 계획 및 실적 관리
 - 미달성 지표에 대한 개선 계획 수립
- 의료기관 인증 3주기 획득 준비
 - 의료기관 인증 3주기 획득을 위한 TFT 구성 및 발대식 개최
 - ※ 의료기관 인증 1주기 : 2012년 8월 8일~2016년 8월 7일
 - 의료기관 인증 2주기 : 2016년 8월 8일~2020년 8월 7일

- 소요예산 : 18,380천원

(단위 : 천원, %)

| 2019년 예산 | 2018년 예산 | 증 감 | 증감률 |
|----------|----------|-------|------|
| 18,380 | 9,600 | 8,780 | 91.5 |

- 2020년 의료기관 인증획득 준비

'19년 추진계획

- 인증원 중간현장조사 : 상반기
- 의료기관 인증 자체평가 및 3주기 인증 발대식 : 7~9월

3. 제로페이 도입 및 활성화

추진배경 및 목적

- 시민을 위한 공공병원으로서 서울시 시책에 적극 동참하여 시민들에게 다양한 형태의 편의를 제공
- 결제수단의 다양화를 통하여 이용자 중심의 혜택을 제공

사업개요

- 제로페이 도입 구역 모색 및 적용가능 여부 조사
 - 입점 업체를 대상으로 결제 시스템 파악 및 도입 여부 파악
 - 가입대상 : 원내 입점 매점, 주차장, 카페
- 병원 진료비 납부 시스템 도입 준비
 - 원내 수납 창구의 결제 시스템 및 전산시스템 연동 관련 점검
 - 제로페이 도입에 따른 영수증 등의 서식 검토
 - 서울의료원 방문을 통한 도입 시스템 내용 분석 및 정보 공유
- 제로페이 홍보 확대 노력
 - 원내 직원 식당 게시판 제로페이 서비스 홍보 안내문 부착
 - 제공된 리플렛 등의 원내 게시물 전시대 비치

'19년 추진계획

- 서울시 제공 자료를 이용한 제로페이 홍보 및 확산 기여
- 진료비 결제 수단의 제로페이 도입