

「고품격 도시철도 골드라인, SM9」

---

# 주요 업무보고

2017. 2.

# I. 일반 현황

## 1

### 운영 현황

#### 설립근거

- 지방공기업법 제54조(다른 법인에 대한 출자)
- 서울메트로 설립 및 운영에 관한 조례 제21조(사업의 범위)
- 서울시 9호선 2·3단계 구간 관리운영 위·수탁협약서('14.9.5)

#### 임무

- 서울시 도시철도 9호선 2·3단계 구간 관리운영 및 부대사업
- 도시교통 발전과 서울시민의 복리 증진

#### 연혁

- '14.09.05 : 위·수탁 협약 체결(서울시↔서울메트로)
- '15.03.28 : 서울시 도시철도 9호선 2단계 구간 개통
- '15.04.03 : 서울메트로9호선운영(주) 설립
- '15.08.17 : 도시철도 운송사업 면허 취득
- '15.08.21 : 재위·수탁 협약체결(서울메트로↔서울메트로9호선운영(주))
- '16.02.19 : 9호선 증차차량(54량) 관리운영주체 선정
- '16.02.25 : 철도안전관리체계 신규승인
- '16.08.31 : 9호선 전동차량 4개편성 영업운전 개시

#### 자본금

( '16.12.31 기준 )

수권자본금	납입자본금
200억원	50억원

# 시설 및 운행현황

## ○ 운영노선



• 9호선은 강서·강남에서 여의도·강남부도심을 가장 빠르게 연결하는 서울 동서축의 핵심노선

구 분	구 간 정 보	규 모
2단계	신논현역~종합운동장역	5개역, 4.5km
3단계	종합운동장역~둔촌동 보훈병원역	8개역, 9.1km

※ 1단계 : 개화역~신논현역(25개역), 27km (운영사 : 서울9호선운영(주))

○ 전동차량 : 40편성 160량(1편성 4량)

※ 1단계 : 36편성 144량, 2단계 : 4편성 16량

○ 운행시간 : 05:30 ~ 24:30(19시간)

○ 운행시격 : 첨두(2.7~4.0분) / 비첨두(5.0분)

○ 운행횟수 : 1일 502회 [일반 256회/ 급행 246회]

○ 운임제도 : 거리비례요금제(기본구간 10km/1,250원)

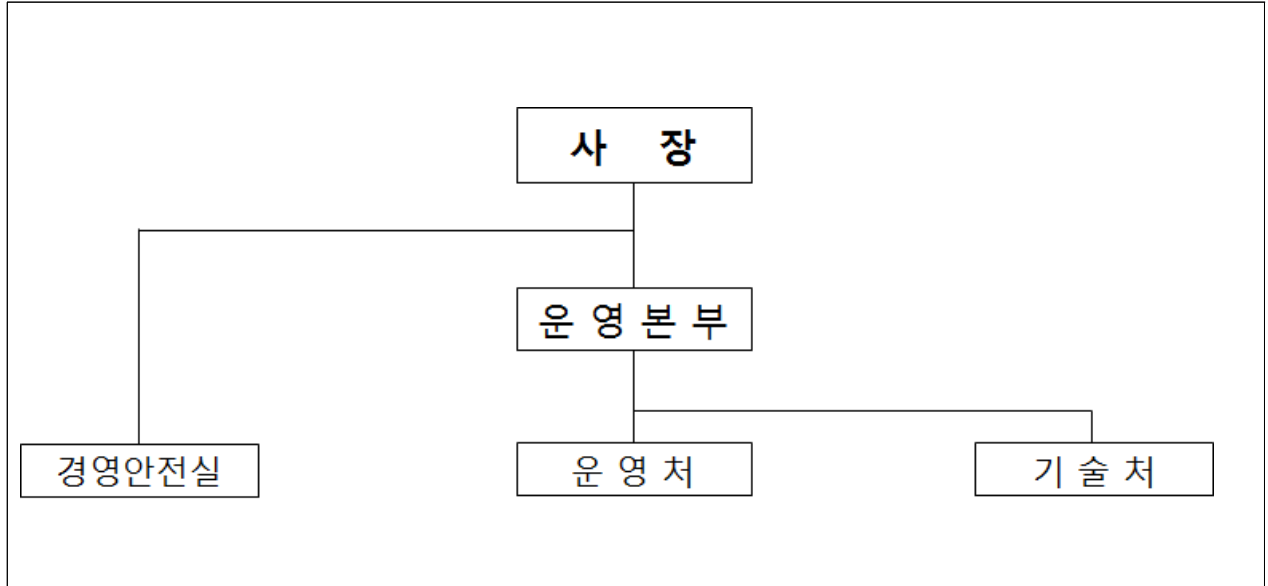
○ 1일 평균 수송인원(평일) : 85,000명 ['16.12월]

○ 1일 평균 운수수입(평일) : 4,700만원['16.12월]

## 2

## 조직 및 정원

□ 조직 : 사장, 1본부 1실 2처



□ 정원 : 186명 (현원 158명, '16. 12. 31기준)

구분	2단계	업무내용
계	186	-
임원	2	-
경영안전실	15	<ul style="list-style-type: none"> <li>· 기획/조직/인사/노무 관련업무</li> <li>· 총무/홍보/예산/회계 관련업무</li> <li>· 안전 및 품질 관련업무</li> </ul>
운영처	93	<ul style="list-style-type: none"> <li>· 역운영/고객지원 업무</li> <li>· 운전/승무 관련업무</li> <li>· 부대사업 관련업무</li> </ul>
기술처	76	<ul style="list-style-type: none"> <li>· 기술계획 관련업무</li> <li>· 시설 및 시스템 유지보수</li> <li>· 전동차 유지보수</li> </ul>

※ 9호선 3단계 정원 252명

## II. '16년 경영실적

### □ 재무상태

(단위 : 백만원)

자 산				부 채 및 자 본			
구 분	'16년	'15년	증 감	구 분	'16년	'15년	증 감
자 산 계	8,860	6,358	2,502	부채및자본 계	8,860	6,358	2,502
유동자산	8,767	6,358	2,409	부 채	3,371	1,066	2,305
· 당좌자산	8,749	6,358	2,391	· 유동부채	2,947	1,064	1,883
· 이연법인세	18	-	18	· 비유동부채	424	2	422
비유동자산	93	-	93	자 본	5,489	5,292	197
· 이연법인세	93	-	93	· 자 본 금	5,000	5,000	-
				· 이익잉여금	489	292	197

- 자 산 : 2,502백만원 증가
  - 보통예금 458백만원, 매출채권 1,564백만원, 선급부가세 등 480백만원 증
- 부 채 : 2,305백만원 증가
  - 선수금 1,208백만원, 퇴직충당금 424백만원, 예수부가세 등 673백만원 증
- 자 본 : 이익잉여금 197백만원 증가

### □ 경영성과

(단위 : 백만원)

비 용				수 익			
구 분	'16년	'15년	증 감	구 분	'16년	'15년	증 감
계	14,538	7,008	7,530	계	14,538	7,008	7,530
영업비용	14,328	6,657	7,671	영업수익	14,452	6,978	7,474
· 인 건 비	5,620	1,911	3,709	· 관리운영수익	14,452	6,978	7,474
· 경 비	8,423	3,591	4,832				
· 수탁자산비	285	1,155	△870				
영업외비용	-	1	△1	영업외수익	86	30	56
· 이자비용	-	1	△1	· 이자수익	61	29	32
· 잡손실 등	-	-	-	· 잡이익 등	25	1	24
법인세 등	13	58	△45				
당기순이익	197	292	△95				

- 수 익 : 7,530백만원 증가
  - 영 업 수 익 : 7,474백만원 증
  - 영 업 외 수 익 : 56백만원 증(이자수익 32백만원, 잡이익 등 24백만원)
- 비 용 : 7,530백만원 증가
  - 영 업 비 용 : 7,671백만원 증(인건비 3,709 증, 경비 4,832 증, 수탁자산비 870 감)
  - 법 인 세 등 : 46백만원 감
- 당기순이익 : 95백만원 감

# Ⅲ. '17년 경영목표

## 1 추진전략 및 방향

### □ 추진전략

MISSION

글로벌 경쟁력 1위, 고효율 도시철도

VISION

고품격 도시철도 골드라인, SM9

경영목표



### □ 추진방향

- 안전을 도시철도 운영의 최상위 가치로 두는 「안전제일경영」
- 감동적인 교통복리서비스를 제공하는 「고객감동경영」
- 임직원 모두 믿음과 신뢰를 바탕으로 소통하는 「직원행복경영」
- 9호선 최신 시스템에 최적화된 「효율가치경영」

## 2

## 경영목표

경영목표	KPI	'16년 실적	'17년 목표	비고
안전제일 경영	열차운행장애	0건	0건	-
	운행정시율	97.8%	97.8%	-
	철도사고·재난발생	0건	0건	-
고객감동 경영	고객만족도	84점	85점	위탁조사
직원행복 경영	직원만족도	69.25점	70점	위탁조사
	무분규달성	0건	0건	-
효율가치 경영	흑자경영유지	197백만원	295백만원	-
	1일 수송인원	61,529명	63,073명	-
	1일 운수수입	36,230천원	37,139천원	-

## 3

## 2017년 예산

(단위 : 백만원)

구분		'17년 예산 (A)	'16년 예산 (B)	증감 (A-B)	%	
수입 예산	계	24,560	18,580	5,980	증 132	
	영업 수익	소계	23,887	17,497	6,390	
		운영사업수익	23,887	17,497	6,390	
		부대사업수익				
		기타사업수익				
	영업외 수익	소계	99	880	△781	
		이자수익	49	37	12	
		잡이익	50	843	△793	
	이월금	574	203	371		
지출 예산	계	24,560	18,580	5,980	증 112	
	영업 비용	소계	23,304	17,414	5,890	
		인건비	8,201	6,910	1,291	
		경비	13,984	9,996	3,988	
		유형자산취득	1,119	508	611	
	예비비	238	500	△262		
	자본예산	69	20	49		
	법인세	75	73	2		
	이익잉여금	541	390	151		
	유보금	333	183	150		

# IV. '17년 주요 업무계획

## 1 안전제일 경영

기획인사팀 ☎ 2656-2711  
 시스템관리팀 ☎ 2656-2772  
 시설관리팀 ☎ 2656-2772  
 안전품질팀 ☎ 2656-2721

### 이례상황 시 승객대피 시스템 개선

#### 비상대피로 추가 확보

비승차구역 PSD 비상대피로 활용		벤치겸용 이동식 피난계단 설치	
			
[정상 시] • 고객 이용 차단	[비상 시] • 선로 피난 출입구	[정상 시] • 고객 벤치 활용	[비상 시] • 선로 피난 계단
• 장소 : 5개역(언주역~종합운동장역) • 수량 : 80개(역당 16개) ※ L자형 수직고정물 제거, 헤드박스 내 전자밸브 설치		• 장소 : 2개역(삼성중앙역, 봉은사역) • 수량 : 4개(역당 2개) ※ 3개역은 특별피난계단 시공되었음	

#### 안내방송체계 재정립

- 비상 시 대피유도방송 최우선 실시  
 ⇒ 상황에 따라 승강장 및 앞·뒤칸 차량으로 대피 유도

### 골든타임 확보체계 구축



#### 전 직원 임무부여

- 대상장애 : ① PSD      ② 선로전환기      ③ 화재경보
- 임무부여 : ① 고객안전원 : 초동조치  
 ② 기술 직원 : 신속한 장애복구 전념  
 ③ 기타 기술직원 : 초동조치 및 지원업무 수행



○ **현장 맞춤형 교육훈련 실시(선로전환기·PSD)**

- 평 일 : 자체제작한 실습기 훈련  
(선로전환기-삼성중앙역 설치 / PSD-제작 중)
- 토·일 : 단전 후 50분 관제합동 현장훈련  
(단전-00:40 / 고객안전원 업무종료-01:30)






자체제작 선로전환기

○ **통신수단 기능보완**

기 존	개 선
[무전기 전체통화기능 사용] • 채널조정 필요(타분야 호출시) • 타직원 무전시 사용불가	[무전기 개별통화기능 추가사용] • 관계 직원 간 직접 통화 • 채널조정 불필요(타분야 호출시) • 현근무자 파악 불필요 (무전기 소지자=현근무자)

○ **비상공구 즉각출동태세 비치**

기 존	개 선
[개별비치] • 고객안전실 : PSD 키, 안전모 등 • 선로 내 : 선로전환기 공구  <p style="text-align: center;">외부(선로 내)</p>  <p style="text-align: center;">내부(공구 개별비치)</p>	[승강장 일괄비치] • 장소 : 승강장 “비상복구자재실” • 방법 - 벽면 : PSD 키, 안전모 등 - 가방 : 선로공구 일체수납 (수동핸들, 키볼트, 전호등 등)  <p style="text-align: center;">비상복구자재실 (출입문 비밀번호 설정)</p>

**통합근무 장점 극대화**

○ **고객안전원 : 기술분야 현장 초동조치 범위 확대**

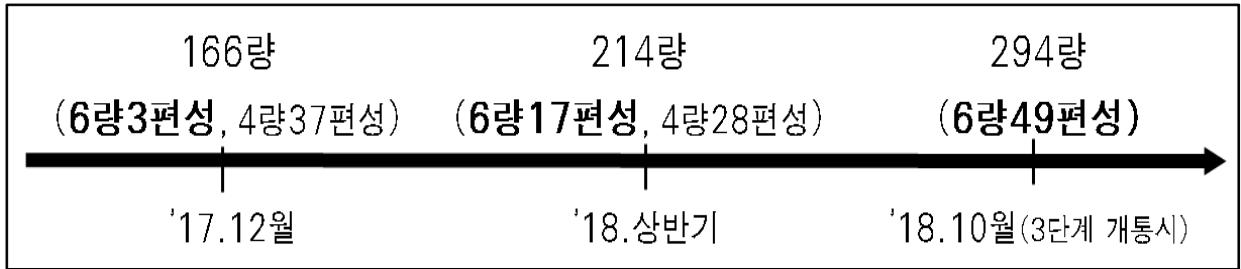
기 존	추 가
• 기계 : PSD, E/S, E/L 등 • 통신 : 발매기 등	• 신호 : 선로전환기 수동취급 등 • 전기 : 원격단말장치(RTU) 등

○ **기술직원 : 고객안전업무 지원**

- 혼잡시간대 및 영업종료시 고객안전원 업무 지원

1편성 4량 → 6량화 추진 ⇒ **혼잡도 완화 · 승차쾌적성 제고**

- 운행차량('17.1월) : 40편성 160량(서틀급행 4편성 포함)
- 단계별 운행계획


 **고객편의시설 이용문화 조성**
 에스컬레이터 이용안전 캠페인 실시

- 역사 심도가 깊어 E/S 이용고객의 전도사고 위험 상존

※ 최대심도역사 : 언주역(2단계) - 35.97m

김포공항역(1단계) - 36.30m



에스컬레이터 이용캠페인

- 출근시간대 E/S 주변 안전캠페인 실시(월 2회)
- 코레일 등 유관기관 환승역 합동 안전캠페인 실시(5월, 10월)

 **승강장안전문(PSD) 안전 캠페인 실시**

- 열차와 승강장안전문 사이 끼임사고 등 안전문제 지속적 대두
- 이용수칙 홍보 등 출퇴근시간대 승강장안전문 이용안전 캠페인 실시(월 2회)

 **역사 내 SOS존 집중관리**

- 취약시간대 SOS존 순회 및 CCTV 감시
- 이용고객의 심리적 안정 및 범죄예방 도모



역사 내 SOS존

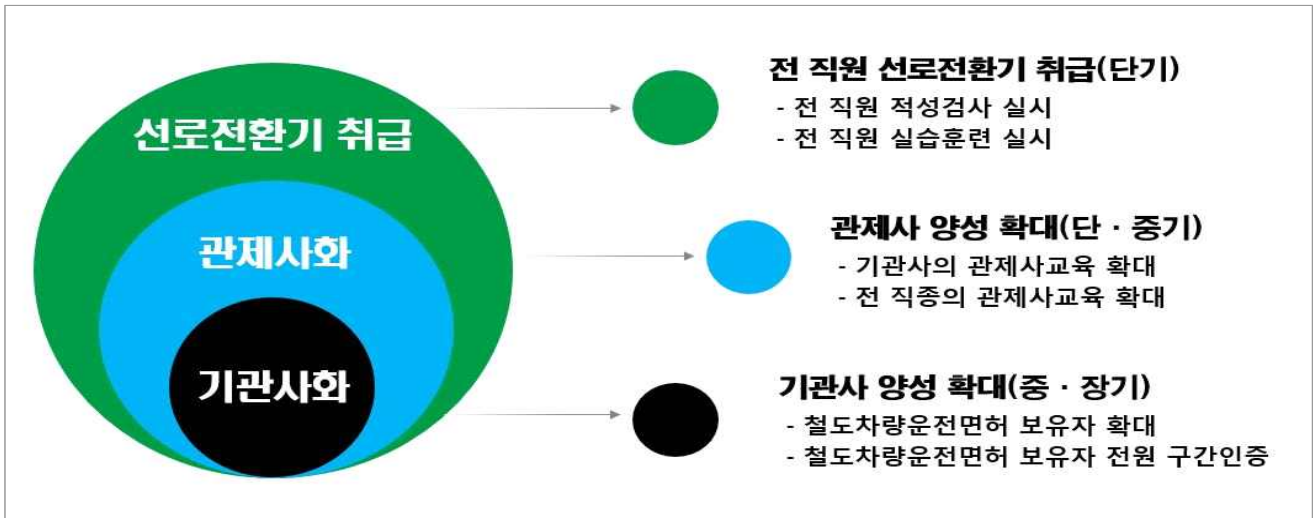
### □ 동반성장을 위한 상생의 노사문화 구축

- **함께하는 노사협의회 및 산업안전보건위원회 개최**(분기별 1회)
  - 노사협의회 : 직원 근로조건 및 회사 경영발전 등에 관한 사항
  - 산업안전보건위원회 : 직원 건강증진 및 작업환경 개선 등에 관한 사항
- **단체교섭 성실 이행**
  - 단체협약 체결을 위한 노사간 성실교섭
  - 노사간 소통으로 노사신뢰문화 정착
- **경영진 상시 대화채널 구축 및 사내 뉴스레터 등 제작**
  - 경영진과 현장 소통자리 마련 → 소통과 신뢰경영 실현
  - 회사 최신동향을 담은 뉴스레터와 창립 2주년 기념사보 제작



### □ 근무환경 개선으로 일하고 싶은 조직문화 확산

- **승무운용사무실 구축 및 기관사 대기실 환경 개선**
  - 개화차량기지 내 직원 휴게공간 등 확보
- **직원 복지 지속향상**
  - 내 용 : 직원 연중휴양소 제공, 선택적 복지제도 운영 등
  - 효 과 : 동기부여 강화, 업무집중도 향상



#### 전 직원 선로전환기 취업

- 전 직원 적성검사 실시 → '16년 12월 완료
- 전 직원 실습훈련 실시 → '17년 1월부터 ~ 계속

#### 관제사 양성 확대

- 기관사의 관제사교육 확대 → '17년 15명 예정(이후 연 4명 목표)
- 전 직종의 관제사교육 확대 → '17년 5명 예정(이후 연 4명 목표)  
 - 대 상 : 운전업무·신호기 등 취업 경력 5년 이상 직원

구 분	계	2017년	2018년	2019년	2020년	2021년
계	52명	20명	8명	8명	8명	8명
운전분야	31명	15명	4명	4명	4명	4명
기술분야	21명	5명	4명	4명	4명	4명

- 절 차 : 신체·적성검사 → 법정교육(3개월) → 자격시험 → 실무수습(3주)

#### 기관사 양성 확대

- 철도차량운전면허 보유자 확대 → '17년 11명 예정(이후 연 5명 목표)
- 철도차량운전면허 보유자 전원 구간인증 → '17년 전원완료 예정  
 (기완료 42명, 추가 14명)