

서울특별시 평생교육진흥원 출연 동의안

의안 번호	167
----------	-----

제출년월일 : 2022년 8월 29일

제출자 : 서울특별시장

1. 제안이유

- 가. 서울시는 市 평생교육 정책에 따른 전문적인 사업 수행체계를 마련하여 평생교육 진흥 및 지역 평생학습 활성화를 위해 ‘서울특별시 평생교육진흥원’을 운영하고 있음
- 나. 이에 서울특별시 평생교육진흥원의 원활한 운영을 위하여 2023회계연도 서울특별시 세출예산에 반영하고자 「지방재정법」 제18조 제3항에 따라 서울시 평생교육진흥원 출연 여부에 대하여 사전 동의를 얻으려는 것임

2. 주요내용

가. 대상기관 : 서울특별시 평생교육진흥원

나. 추진근거

- (공통)법령 : 「민법」 제32조,
「지방자치단체 출자·출연기관의 운영에 관한 법률」 제20조
- (개별)법령 : 「평생교육법」 제20조
- 조 레 : 「서울특별시 평생교육진흥에 관한 조례」 제24조
‘시장은 진흥원의 설립·운영 및 사업에 필요한 경비에 충당하기 위하여 예산의 범위 안에서 진흥원에 출연금을 교부할 수 있다’

다. 출연의 필요성

- 서울시 평생교육 정책수행의 컨트롤타워 및 허브기능 역할을 수행하고 있는 서울특별시 평생교육진흥원의 운영을 지원하고,
- 평생교육 관련 정책 개발 및 연구, 동단위 평생학습센터, 서울시 문해교육 활성화, 서울시민대학 운영, 모두의학교, 서울시 평생학습 네트워크 구축 통해 지속 가능한 서울형 평생학습을 구현하기 위함

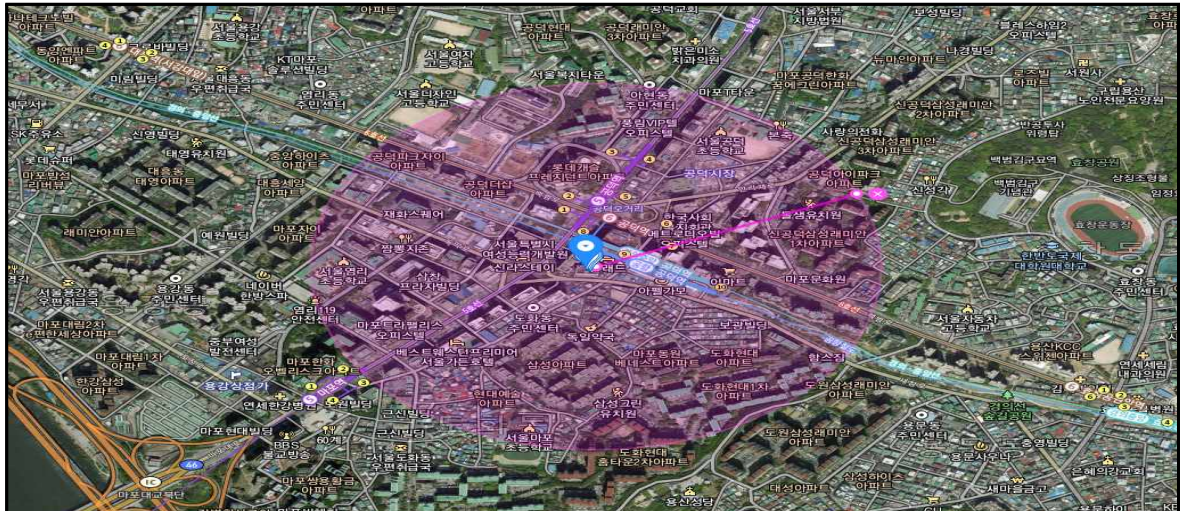
라. 출연 사무내용

- 서울시 평생교육 정책 개발 및 문화 확산
 - 서울시민 평생학습 참여 실태조사, 서울시 평생교육 계획 수립 기반 마련 등 정책과정 연구·개발, 평생학습 전문 매거진 발간 등 평생학습 문화 확산
- 서울시 평생학습 활성화 지원
 - 한걸음에 닿는 동네배움터 지원, 다양한 평생교육 기관·단체와 네트워크 구축 등 서울 평생학습 허브 역할 강화
- 서울시 문해교육 활성화
 - 문해교육 교원 양성·연수, 디지털 문해교육 등 서울시 문해교육 특화사업 추진
- 서울시민대학 운영
 - 미래 시민역량 강화를 위한 인문 교양 및 평생직업 교육 과정 운영
 - 대학의 우수한 교육자원을 활용한 대학과 연계 프로그램 운영
 - 시민 학·석·박사 과정 운영 등 다양한 학습의 명예시민학위제 운영
- 함께 배우고 소통하는 모두의학교 운영
 - 시민참여형 학습 공간 운영 및 혁신모델 전파, 시민 커뮤니티학교 활성화 지원, 도서서비스, 북큐레이션 프로그램 지원 등 모두의 책방 운영
- 서울시 장애인 평생교육센터 운영
 - 장애인 평생교육 프로그램 개발·운영 및 장애인 평생교육 프로그램의 질적 수준 제고를 위한 교·강사 양성 및 전문성 강화

마. 서울특별시 평생교육진흥원 개요

○ 평생교육진흥원 본원

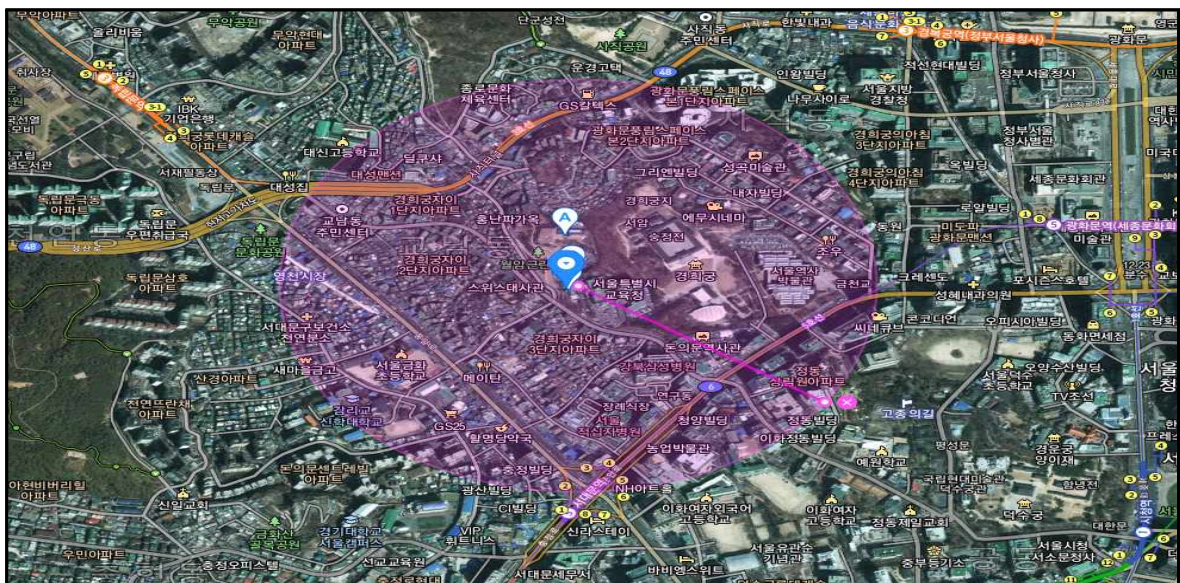
- 소재지 : 서울특별시 마포구 새창로 7, SNU장학빌딩 14층
- 시설규모 : 331㎡(사무실, 회의실1, 강의실1)
- 위치도



지역여건 지하철 5·6호선, 경의중앙선 공덕역에서 도보 5분

○ 서울시민대학 본부 캠퍼스

- 소재지 : 서울시 종로구 송월길 52
- 시설규모 : 1,485㎡(강의실, 세미나실, 다목적홀 등)
- 위치도



지역여건 지하철 5호선 서대문역에서 도보 12분

○ 서울시민대학 동남권캠퍼스

- 소재지 : 서울시 강동구 고덕로 399

- 시설규모

- 지상 7,211 m^2 (강의실, 세미나실, 다목적홀, 크리에이터부스 등)
- 지하 4,600 m^2 (주차장, 기계·전기실 등)

- 위치도



○ 모두의학교

- 소재지 : 서울 금천구 남부순환로128길 42

- 시설규모 : 2,462.91 m^2 (마루교실, 소통방, 강당 등)

- 위치도



바. 소요예산 및 산출근거(붙임1)

○ 출연금액 : 9,541백만원

- 인건비 3,919백만원, 운영경비 1,663백만원, 사업비 3,959백만원

사. 이사회 회의록 : 붙임2

아. 결산보고서 : 붙임3

3. 참고사항

가. 관계법령 : 지방재정법

제18조(출자 또는 출연의 제한) ① 지방자치단체는 법령에 근거가 있는 경우에만 출자를 할 수 있다.

② 지방자치단체는 법령에 근거가 있는 경우와 제17조제2항의 공공기관에 대하여 조례에 근거가 있는 경우에만 출연을 할 수 있다.

③ 지방자치단체가 출자 또는 출연을 하려면 미리 해당 지방의회의 의결을 얻어야 한다.

나. 예산조치 : 2023년도 예산 편성

다. 합 의 : 해당사항 없음

라. 기 타

※ 작성자 : 평생교육과 평생교육정책팀 최홍주 (☎ 2133-3963)

(단위 : 천원)

구 분	23년 예산(안)
총계	9,541,456
고유사업비	3,959,314
1.서울시 평생교육 활성화	328,690
지역 평생직업교육 활성화 골든트라이앵글 사업	85,000
약자동행을 위한 문해학습장 디지털교육 강화	154,750
서울시 장애인 평생교육 거점기관 운영	38,320
지역 평생교육 연계 사업	35,000
한걸음에 닿는 동네배움터 운영 지원	15,620
2.대학과 학점연계형 교육과정 운영	837,150
대학 학점 연계 프로그램 운영 지원	357,000
평생학습 교육경비 지원사업	300,000
명예시민학위제 운영	180,150
3.미래사회 직업 역량 강화	1,035,041
생애 진로 탐색 및 직무역량 교육과정 운영	273,280
미래·디지털 교육과정 운영	142,433
생애 전환을 위한 평생교육 프로그램 운영	470,880
온라인 평생교육 콘텐츠 개발 운영	148,448
4.서울시민대학 캠퍼스 운영 활성화	918,712
서울시민대학 운영 자원 발굴 및 지원	39,020
본부캠퍼스 홍보 및 시설운영	236,240
동남권 캠퍼스 시설관리 및 운영	643,452
5.배우고 소통하는 모두의학교 운영	476,001
약자와의 앙상블	201,660
시민 커뮤니티학교 활성화 지원	39,610
시민 문화서재 모두의책방 운영	16,810
시민참여형 학습 공간 운영 및 운영 체제 구축	217,921
6.서울시 평생교육 정책 개발 및 문화 확산	363,720
서울시 평생교육 정책 과제 연구·개발	250,020
서울시 평생학습 문화 확산	113,700
일반관리비	5,582,142
1.인건비	3,918,654
2.운영경비	1,663,488

제28차 정기이사회 회의록

1. 개 요

- ① 일 시 : 2022년 2월 28일(월) 14:00 ~ 15:00
- ② 방 법 : 비대면 화상회의 개최(zoom)
- ③ 출석 임원 : 재적이사 11명 중 11명 출석(위임장 1명 포함)

구 분	성 명	소 속 및 직 위
이사	양 병 찬	평생교육진흥원 이사장
	김 주 명	평생교육진흥원 원장
	조 일 현	이화여자대학교 교수
	이 규 선	평생교육실천협의회 회장
	리 상 섭	동덕여자대학교 교수
	김 종 걸	前 ABL생명 부장
	이 종 호	前 충북도의회 의원
	소 심 향	前 프로매치코리아 이사
	이 대 현	서울시 평생교육국장
	함 혜 성	서울특별시교육청 평생진로교육국장
	곽 중 빈(위임장 제출)	서울시 재정기획관

④ 상정 안건(총 8건)

가. 보고안건 1건

- 2022년 진흥원 주요업무 보고

나. 의결안건 7건

- 제1호 직제 및 정원 규정 개정(안)
- 제2호 정관 개정(안)
- 제3호 보수규정 개정(안)
- 제4호 2021 회계연도 수입·지출 결산(안)
- 제5호 2021 회계연도 재무회계 결산(안)
- 제6호 2022년 제1차 추가경정 예산(안)

- 제7호 2022년 예비비 이용계획(안)

2. 논의 결과(요지)

□ 보고안건 제1호 : 2022년 진흥원 주요업무 보고

① 주요 내용

- (1) 일반현황
- (2-1) 서울시 평생교육 정책 개발 및 문화 확산
- (2-2) 서울시 평생학습 활성화 지원
- (2-3) 서울시 문해교육 활성화
- (2-4) 함께 배우고 소통하는 모두의학교 운영
- (2-5) 서울시민대학 본부캠퍼스 운영
- (2-6) 서울시민대학 동남권캠퍼스 운영

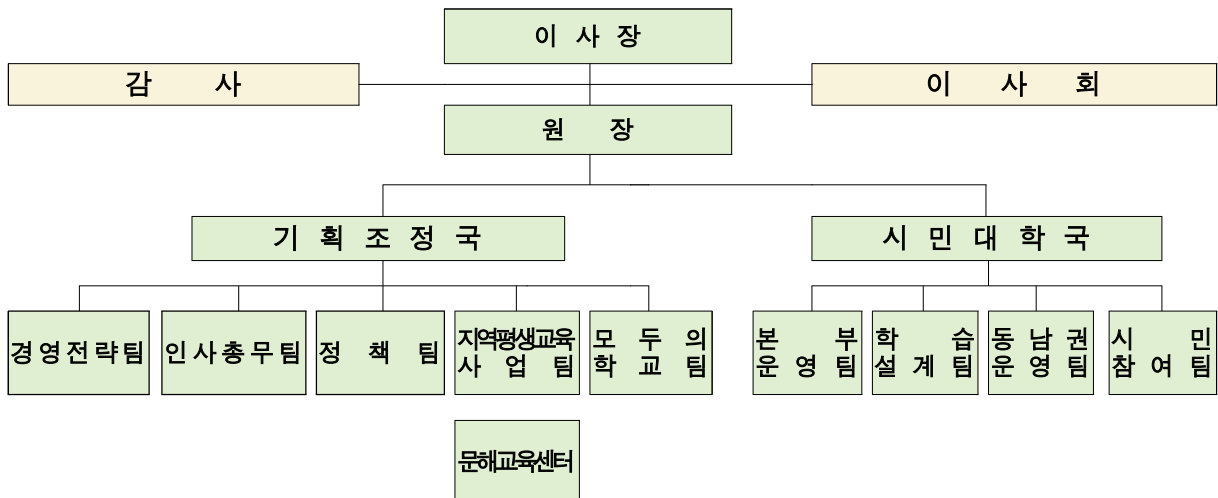
② 논의 결론

- 원안 접수

□ 의결 안건 제1호 : 직제 및 정원 규정 개정(안)

① 주요 내용

- 진흥원 직제(기구) 개편 : 2국 9팀 1센터 체제 유지, 명칭 변경



② 논의 결론

- 원안 의결

□ 의결 안건 제2호 : 정관 개정(안)

① 주요 내용

- 정관 내 임원 결격사유에 대한 관계법령 기준에 따라 상위 규정 내용과 일치
 - 지방공기업법 제60조, 지방출자출연법 제10조(임원 결격사유 등)에 의거 규정에 의한 임원 결격사유 사항 추가(미성년자, 금고이상의 형 집행유예, 성폭력범죄, 아동·청소년 성범죄 사항 등)
- 조직(기구) 및 정원표를 정관에 반영하고 직제 및 정원규정 기구표·정원표와 일치
 - 기존 기구 및 직제에 관한 사항(기구표, 정원표)은 정관상 기재 되어 있지 않았으나, 해당 사항 정관 기재(별표 2, 별표 3)

② 논의 결론

- 원안 의결

□ 의결 안건 제3호 : 보수규정 개정(안)

① 주요 내용

- 직급별 기본연봉 한계액표 정정
 - 직급별 상·하한액을 1.1% 상향 조정됨에 따라 3급 하한액 변경
 - 기존 반영 한계액표 중 3급 하한액 정정 반영(37,150천원→36,877천원)
 - ※ 2021년 기본연봉 한계액표 3급 하한액 36,476천원에서 1.1%증가분 반영 시 36,877천원

② 논의 결론

- 원안 의결

□ 의결 안건 제4호 : 2021 회계연도 수입·지출 결산(안)

① 주요 내용

- 수입총액(A) : 13,092,494,875원
- 지출총액(B) : 11,115,697,889원
- 이 월 금(A-B) : 1,976,796,986원(수입·지출 결산 잔액)

② 논의 결론

- 원안 의결

□ 의결 안건 제5호 : 2021 회계연도 재무회계 결산(안)

① 주요 내용

- 재무상태 (재무상태표)
 - 자 산 총 계 : 4,249,120,001원
 - 부 채 총 계 : 292,413,871원
 - 자 본 총 계 : 3,956,706,130원
- 경영성과 (손익계산서)
 - 총 수 익 : 11,305,680,978원
 - 총 비 용 : 10,886,781,144원
 - 사업운영외수익 : 212,669,027원
 - 사업운영외비용 : 2,898,000원
 - 당기순이익 : 628,670,861원
- 이익잉여금처분사항(이익잉여금처분계산서)
 - 전기이월미처분이익잉여금 : 3,228,925,684원
 - 전기오류수정손익 : △51,088,212원
 - 당기순이익 : 628,670,861원
 - 차기이월미처분이익잉여금 : 3,806,508,333원

② 논의 결론

- 원안 의결

□ 의결 안건 제6호 : 2022년 제1차 추가경정 예산(안)

① 주요 내용

- 2022년 제1차 추가경정 예산(안) : 이월금 확정 편성
 - (기존) 10,012,538천원 → (변경) 10,846,719천원
 - ※ 출연금 8,678,255천원, 사업수입 191,667천원, 순세계 잉여금 1,976,797천원
- 대행사업 확정 : 서울형 뉴딜일자리(문해교육매니저) 191,667천원
- 2022년 서울특별시평생교육진흥원 예산 총괄표

(단위: 천원)

수 입 예 산			지 출 예 산		
구 분	예산액		구 분	예산액	
	2022년(기존)	2022년(추경)		2022년(기존)	2022년(추경)
	10,012,538	10,846,719		10,012,538	10,846,719
서울시출연금	8,678,255	8,678,255	인건비	3,716,398	3,716,398
사업수입	-	191,667	운영경비	1,386,133	1,386,133
사업외수입	-	-	사업비	4,810,007	4,810,007
순세계 잉여금	1,334,283	1,976,797	예비비	100,000	742,514 ¹⁾
	784,965 ²⁾	784,965	시보조금 사업	-	191,667
	549,318 ³⁾	1,191,832			

② 논의 결론

- 원안 의결

□ 의결 안건 제7호 : 2022년 예비비 이용계획(안)

① 주요 내용

- <서울시 평생학습 2030 기본계획>에 따른 긴급 이행 과제의 전략연구 수행 강화를 위해 예비비 158,760천원을 사업비로 이용하여 집행하고자 함
 - ※ 예산의 이용 : 정책사업 간 예산 이동

1) 예비비(인력증원) 100,000천원+ 예비비(내부유보금) 642,514천원
 2) 20년 순세계 잉여금=21년 예비비(내부유보금)
 3) 21년 순세계잉여금 추정치

- <서울시 평생학습 2030 기본계획> 주요 과제에 대한 기초연구 수행 관련 서울시 평생학습 싱크탱크 정책연구위원회 구성·운영, 시민행복명상교육도입 및 대중화 방안, 평생교육 교육경비 지원 연구, 평생학습 프로그램을 통한 시민 삶의 질 향상 실태조사 등을 통해 서울시민의 평생학습 기회 확대와 선제적 정책 개발을 위해 예비비를 이용하여 사업비로 예산을 집행하고자 함

② 논의 결론

- 원안 의결

3. 회의내용

【양병찬 의장】

- 지금부터 서울특별시평생교육진흥원(이하 '진흥원' 이라 칭함) 제28차 정기이사회를 시작하겠습니다.
- 간사는 제28차 정기이사회 회의개최를 위한 성원보고를 하여 주시기 바랍니다.

【김종선 간사】

- 재적 이사 11명 중 위임장 제출 1명을 포함하여, 11명 참석하셨으므로 성원이 되었음을 보고드립니다.

【양병찬 의장】

- 국장님이 바뀌셨는데 앞으로 잘 부탁드립니다. 환영의 박수 부탁드립니다.
- 성원이 되었으므로 제28차 정기이사회 개최를 선언함.

【의사봉 3타】

- 바쁘신 가운데, 제28차 정기이사회에 참석해주셔서 감사드립니다. 이번 이사회도 코로나19로 인해 사회적 거리두기가 지속되는 어려운 여건 속에서 개최됨. 이사회 임원 분들의 고견을 듣고 진흥원 운영과 관련된 중대사항을 의결하고자 비대면 화상회의로 개최하게 된 점 임원 분들의 너그러운 이해 부탁드립니다.

【양병찬 의장】

- 상임이사님이신 김주명 원장님의 간단한 인사말씀 부탁드립니다

【김주명 원장】

- 코로나 상황으로 비대면으로 회의하는 것이 자연스러워지고 있음. 위기 속에서도 소통을 계속하고, 새로운 일상을 이어갈 수 있다는 것이 우리 사회의 위기대응 능력을 보여주고 있으나 그래도 직접 만나서 회의하고 싶은 마음이 절실함. 코로나19가 고점에 다다르고 있음. 다음 이사회는 직접 만나서 회의하길 희망함
- 오늘 이사회에서는 지난해 결산을 하고, 예비비 이용 계획 등에 대한 안건을 심의할 예정
- 청년팀이 위탁으로 운영하던 청년인생설계학교를 시의 미래청년기획단에서 직접 운영하게 됨에 따라 일부 조직이 개편됨. 전략기획 기능과 정책기능을 강화하는 방향으로 조직을 개편하여 진흥원이 명실상부한 평생교육 허브 역할을 수행할 수 있도록 개편할 방침임.
- 지난달 초 이경아 기획조정국장이 시민대학국장으로, 김종선 시민대학국장이 기획조정국장으로 변경되었음. 두 분 모두 능력이 뛰어나고, 진흥원을 이끌 큰 기둥이라는 점에서 한 곳에 오래 있기보다는 서로 역할을 바꾸어 새로운 변화를 이끌고자 하였음. 그동안 이경아 국장님 수고 많으셨음. 김종선 국장님이 진흥원에 새로운 바람을 불러올 것으로 기대됨.
- 모든 직원들이 어려운 상황 속에서도 최선을 다하고 있음. 다른 기관보다 훨씬 더 헌신적으로 열정적으로 하고 있음. 오늘, 직원들이 지난 해 맡은 사업에 최선을 다한 결과를 보고드릴 예정.
- 결산서를 보며 부족한 부분도 있었으나 이 부분은 직원들이 아닌 원장의 리더십의 한계가 아니었나 생각함. 부족했던 부분은 남은기간 동안 최선을 다해 개선할 수 있도록 노력하겠음

- 오늘 이사회에서 주신 의견을 잘 반영하여 앞으로 평생교육의 지평을 넓히기 위하여 임기를 마치는 날까지 최선을 다할 예정
- 코로나19 고점에 다다른 상황에서 모두 건강에 유의하시길 바램

【양병찬 의장】

- 오늘 이사회 안건을 소개드리겠습니다
- 오늘 제28차 정기이사회에 상정된 안건은 '2022년 진흥원 주요업무 보고', 보고안건 1건과 '직제 및 정원 규정 개정(안)', '정관 개정(안)', '보수규정 개정(안)', '2021년 회계연도 수입·지출 결산(안)', 2021년 회계연도 재무회계 결산(안)', '2021년 1차 추가경정 예산(안)', 2022년 예비비 이용계획(안)' 의결 안건 7건임
- 안건 보고에 앞서 제27차 정기이사회 결과에 대해 보고 드리겠습니다.
- 간사께서는 제27차 정기이사회 결과에 대하여 보고해 주시기 바램

【김종선 간사】

- 제27차 임시이사회 주요 결과 보고

【양병찬 의장】

- 지난 회의록 보고에 대하여 질문사항이 있으시거나, 동의하시는지?

【이사 전원】

- 동의함

【양병찬 의장】

- 그럼 제28차 정기이사회 안건 심의에 들어가겠습니다
- 먼저 보고안건 제1호 '2022년 진흥원 주요업무 보고'를 상정함. 상정 안건에 대해 간사의 보고를 듣도록 하겠음

【김종선 간사】

- 보고안건 제1호 '2021년 진흥원 주요업무 현황'에 대해 보고드리겠습니다.
(이하 안건 내용 요약 설명)

【양병찬 의장】

- 보고 안건에 대하여 이사님들의 의견 있으시면 말씀해 주시기 바람.

【이사 전원】

- 의견 없음

【양병찬 의장】

- 의견이 없으시면, 보고안건 제1호 2022년 주요업무 현안 보고는 원안 대로 접수되었음을 선포함

【의사봉 3타】

【양병찬 의장】

- 의결안건 제1호 '직제 및 정원 규정 개정(안)'을 상정함

【의사봉 3타】

- 간사께서는 의결안건 제1호 '직제 및 정원 규정 개정(안)'에 대해 설명해 주시기 바랍니다

【김종선 간사】

- 의결안건 제1호 '직제 및 정원 규정 개정(안)' 설명

【양병찬 의장】

- 의결안건 제1호 '직제 및 정원 규정 개정(안)'에 대한 이사님들의 의견이 있으시면 말씀해주시기 바랍니다

【이규선 이사】

- 정체성이 드러나는 명칭변경이라고 생각됨. 문해교육센터도 정책홍보팀에서 지역평생교육사업팀으로 이동하였고, 정책팀이 있어서 연구기능의 강화가 기대됨. 시민대학국도 정체성이 드러남. 바람직하다고 생각됨

【조일현 이사】

- 학습설계팀의 기능에 관하여 궁금함. 보통 수업설계, 교수설계라는 표현을 쓰는데 '학습설계'라는 표현은 어떻게 이루어지는 것인지?
- 수업은 설계자가 할 수 있지만 학습은 학습자가 하는 것인데 어떤 취지인 것인지, 또한 그 일을 진행하는 담당자는 어떤 배경(백그라운드)을 가지고 있는지 궁금함

【김종선 간사】

- 시민대학에서는 시민대학에서 운영하고 있는 프로그램을 듣는 학습자들의 학습시간을 누적하고, 그 시간이 학위제와 연동되어 있음. 학습계좌제 같은 개념인데, 시민들이 체계적인 학습을 할 수 있도록 설계해준다는 의미에서 이름을 짓게 됨. 현재 시민대학에서만 했던 것들만 (포함)하지 않고 앞으로는 서울시·자치구에서 진행하는 시민교육도 함께 포괄하는 측면에서 기능을 강화하고자 함
- 교육설계라기 보다, 시민들의 학습경로를 설계한다는 측면으로 이해해주시길 바람

【조일현 이사】

- 잘 알겠음

【양병찬 의장】

- 조일현 이사께서 질의하신 내용 중 직원들의 배경(백그라운드)는 어떻게 되는지?

【조일현 이사】

- 일반적으로 수업을 만들 때에는 교육공학이나 내용을 잘 아는 사람들이 만드는데, 커리어(경력)을 설계하는 일은 컨설턴트나 사람들의 의견을 조합하는 일이 필요할 것으로 생각됨. 어떤 전문성(전공)을 가진 분들이 일을 맡아서 하시는지?

【김종선 간사】

- 진흥원에는 대부분 평생교육을 전공한 석·박사, 학부를 졸업한 직원들이 주로 업무를 진행하고 있음. 자치구 등에서 경험을 가진 분들이 있음.
- 서울시 광역 단위에서 학습의 생태계를 조명하기 위하여 학습설계가 필요하겠다는 취지에서 조정되었다고 생각해주시면 좋겠음

【조일현 이사】

- 잘 알겠음

【양병찬 의장】

- 교육학 전문가들이 전문성을 발휘하고 있는지?

【김종선 간사】

- 그러함

【양병찬 의장】

- 홍보는 어떤 쪽으로 갔는지? 경영 쪽으로 갔는지?

【김종선 간사】

- 경영전략팀으로 이동하여, 경영기획 부분과 홍보를 함께 묶어서 진행하게 됨

【양병찬 의장】

- 좋다고 생각됨
- 다른 의견은 없으신지?

【이사 전원】

- 없음

【양병찬 의장】

- 의견이 없으시면 의결안건 제1호 '직제 및 정권 규정 개정(안)'은 원안대로 가결되었음을 선포함

【의사봉 3타】

- 의결안건 제2호 '정관 개정(안)'을 상정함

【의사봉 3타】

- 간사께서는 의결안건 제2호 '정관 개정(안)'에 대해 설명해 주시기 바람

【김종선 간사】

- 의결안건 제2호 '정관 개정(안)' 설명

【양병찬 의장】

- 진흥원이 공기업과의 협력을 받아서 조직체계를 더 안정적인 방향으로 바꾸는 것이라고 생각됨
- 의결안건 제2호 '정관 개정(안)'에 대한 의견이 있으시면 말씀해주시기 바람.

【이사 전원】

- 의견 없음.

【양병찬 의장】

- 의견이 없으시면 의결안건 제2호 '정관 개정(안)'은 원안대로 가결되

있음을 선포함

【의사봉 3타】

- 의결안건 제3호 '보수규정 개정(안)'을 상정함

【의사봉 3타】

- 간사께서는 의결안건 제3호 '보수규정 개정(안)'에 대해 설명해 주시기
바람

【김종선 간사】

- 의결안건 제3호 '보수규정 개정(안)' 설명

【양병찬 의장】

- (연봉 하한액이) 더 내려가는 것인지?

【김종선 간사】

- 그러함. 일부 내려가게 됨. 오기가 되어 정정이 필요함.

【양병찬 의장】

- 의결안건 제3호 '보수규정 개정(안)'에 대한 의견이 있으시면 말씀해주
시기 바람

【이규선 이사】

- 오기 정정인 것인지?

【김종선 간사】

- 그러함.

【양병찬 의장】

- 다른 이사님 의견 있으신지?

【이사 전원】

- 의견 없음.

【양병찬 의장】

- 의견이 없으시면 의결안건 제3호 ‘보수규정 개정(안)’은 원안대로 가결되었음을 선포함

【의사봉 3타】

【양병찬 의장】

- 의결안건 제4호 ‘2021 회계연도 수입·지출 결산(안)’을 상정함

【의사봉 3타】

- 간사께서는 제4호 ‘2021 회계연도 수입·지출 결산(안)’에 대해 설명해 주시기 바람

【김종선 간사】

- 의결안건 제4호 ‘2021 회계연도 수입·지출 결산(안)’ 설명

【양병찬 의장】

- 의견이 있으시면 말씀해주시기 바람

【김주명 원장】

- 결산서상 아쉬운 부분이 있음. 미사용 이월액이 너무 많음.
- 인건비가 많이 남았음. 육아휴직 등으로 인한 인력 결손이 있었음. 인력이 풀로 가동될 경우를 전제로 예산을 편성하였으나, 육아휴직자가 발생하게 되면 대체자를 뽑는 기간 동안 결손이 발생함. 이로 인한 4대 보험 등 인건비가 남는 부분은 불가피한 부분이 있음.
- 코로나라는 상황의 영향도 있지만, 사업비가 많이 남았음. 좀 더 사업의 진행상황이나 코로나 상황 속에서도 제대로 운영할 수 있도록 관리를 강화하였어야했는데 그러지 못한 부분에 대한 아쉬움이 있음.
- 올해의 경우 코로나 상황에서도 시민들의 평생학습을 위하여 예산을 잘 사용할 수 있도록 꼼꼼히 살펴서 사업비에서 불용되는 일이 없도록 직원들에게 당부하였음. 남은 기간 동안 그런 부분을 엄격히 관리하여 어렵게 받은 사업비가 불용되거나 잘못 사용되는 일이 없도록 직원들과 힘을 합을 합칠 예정
- 인건비의 경우에는, 중간 퇴직자가 발생할 경우 인력채용까지 상당기간 (평균 3달 정도) 시차가 발생하게 됨. 한 해 평균 5~6명 정도 발생함. 이런 부분에 대한 인건비 불용은 어쩔 수 없지만, 앞으로 사업비 불용은 없도록 특별히 관리할 예정

【양병찬 의장】

- 젊은 조직이다 보니 육아휴직이 상시적으로 일어날 것으로 생각됨.

다른 출연 기관들도 이러한 문제 때문에 고민이 많음. 채용에 시간이 오래 걸리고, 잠깐 근무하다가 퇴직하다보니 역할을 제대로 수행하지 못하는 악순환 구조가 있음. 국가평생교육진흥원에서는 퍼센테이지를 만들어 놓고 인력풀을 가지고 정규직으로 전환하거나, 계약직을 상시적으로 만들어서 뽑는 구조를 취할 예정이라고 함.

- 조직의 맨파워 측면에서 매우 중요하기 때문에 진흥원도 공기업과와 잘 협의하여 상임이사께서 잘 상의해주시면 좋을 것 같음

【김주명 원장】

- 공기업과와 잘 협력하겠음.

【양병찬 의장】

- 의견이 없으시면 의결안건 제4호 ‘2021 회계연도 수입·지출 결산(안)’은 원안대로 접수되었음을 선포함

【의사봉 3타】

【이사 전원】

- 의견 없음.

【양병찬 의장】

- 의결안건 제5호 ‘2021년 회계연도 재무회계 결산(안)’을 상정함

【의사봉 3타】

- 간사께서는 의결안건 제5호 ‘2021년 회계연도 재무회계 결산(안)’에 대해 설명해 주시기 바람

【김종선 간사】

- 의결안건 제5호 '2021 회계연도 재무회계 결산(안)' 보고

【양병찬 의장】

- 의결안건 제5호 '2021 회계연도 재무회계 결산(안)'에 대해 이사님들의 의견이 있으시면 말씀해 주시기 바람

【이사 전원】

- 의견 없음.

【양병찬 의장】

- 의견이 없음에 따라, 의결안건 제5호 '2021 회계연도 재무회계 결산(안)'이 원안대로 가결되었음을 선포함

【의사봉 3타】

- 다음으로 의결안건 제6호 '2022년 제1차 추가경정 예산(안)'을 상정함

【의사봉 3타】

- 간사께서는 의결안건 제6호 '2022년 제1차 추가경정 예산(안)'에 대해 설명해 주시기 바람

【김종선 간사】

- 의결안건 제6호 '2022년 제1차 추가경정 예산(안)' 보고

【양병찬 의장】

- 의결안건 제6호 '2022년 제1차 추가경정 예산(안)'에 대해 이사님들의 의견이 있으시면 말씀해 주시기 바랍니다

【이규선 이사】

- p.81 2022년도 예산총괄표를 보면, 원장님께서 사업비 반납이 많았다고 말씀하셨는데 서울시 출연금, 사업수입은 줄고 올해 사업비도 줄고 인건비와 인건비성 운영경비만 증가한 것처럼 보임. 외부에서 관련된 사항에 대한 공격이 없을지?

【김주명 원장】

- 출연금의 경우엔 코로나 상황으로 각 기관에서 20% 삭감하기로 한 것을 반영하여 (20%까지는 아니지만) 출연금 규모가 줄었음.
- 사업비 가운데 위탁사업비나 국비보조금을 받는 경우가 있는데, 위탁사업(청년인생설계학교 사업)은 올해 진행하기 어렵게 됨에 따라 전체적으로 사업비 감소로 나타남. 청년인생설계학교를 제외한 다른 사업에는 크게 영향이 없음.

【양병찬 의장】

- 코로나로 전체적으로 20% 감축하는 것은 긴 기간 진행되는 것 같음. 해당비용을 방역비용을 쓰기위해 전국적으로 진행되는 사항이나, 시민의 학습을 원상태로 돌리기 위해서 예산이 충분히 확보되는 필요성에 대해 문제제기를 하신 것으로 생각됨.
- 다른 의견 있으신지?

【이사 전원】

- 의견 없음.

【양병찬 의장】

- 추가 의견이 없음에 따라, 의결안건 제6호 '2022년 1차 추가경정 예산(안)'이 원안대로 가결되었음을 선포함

【의사봉 3타】

- 다음으로 의결안건 제7호 '2022년 예비비 이용계획(안)'을 상정함

【의사봉 3타】

- 간사께서는 의결안건 제7호 '2022년 예비비 이용계획(안)'에 대해 설명해 주시기 바람

【김종선 간사】

- 의결안건 제7호 '2022년 예비비 이용계획(안)' 보고

【양병찬 의장】

- 진흥원이 정책, 실천의 싱크탱크로서의 역할을 강화해야 한다는 큰 방향이며, 다른 지역도 비슷하게 진행되고 있음
- 의결안건 제7호 '2022년 예비비 이용계획(안)'에 대해 이사님들의 의견이 있으시면 말씀해 주시기 바람

【소심향 이사】

- 정책이나 실천으로의 싱크탱크가 되려면, 서울시의 25개구의 평생학습관이 있는데 이 평생학습관과 원활히 연계하기 위하여 이에 대한 문의나 내용을 질의하여 활성화 방안에 대한 욕구조사를 진행하였는지 궁금함

【김종선 간사】

- 진흥원에서는 해마다 평생교육 기관들에 대한 실태조사를 진행하고 있음. 평생학습 네트워크 협의체를 통하여 각 자치구들의 의견도 수합하고 있음.
- 의견 수합에서 그치지 않고, 각 자치구가 해야 할 사업이 무엇인지, 진흥원이 해야 하는 정책이 무엇인지에 대한 빅데이터 분석이나 평생교육 측면에서의 정책 마련하는 기초조사, 정책을 개발하는 아이디어 측면이 필요한 단계라고 생각됨.
- 이러한 부분을 올해 고민하고 있음. 25개 자치구의 요구도 조금 더 파악해볼 예정임

【소심향 이사】

- 공통적인 요구사항이 있을 것으로 생각됨. 각 구별로 특성이 있어서 다르겠지만, 대부분은 상위 5개 정도는 공통적으로 정책이나 실천에 반영해줬으면 하는 부분이 있는지?

【김종선 간사】

- 현재 자치구에는 잘하는 자치구가 있고, 의지가 없는 자치구도 있음.

서울시 평생학습의 가장 큰 문제점 중의 하나는 겹의 차이라고 생각 됨. 진흥원 사업 중 자치구 컨설팅 사업, 관계자 연수사업 등이 있음. 이러한 사업을 통하여 부족한 부분을 지원할 예정.

- 꼭 필요한 정책이 무엇인지에 대한 내용은, 평생직업교육에 대한 내용과 디지털 전환에 따른 평생교육은 어떤 방향으로 가야하는가에 대한 문제의식 등이 필요하다는 내부 의견이 있었음. 이러한 내용은 빠른 분석이 필요함에 따라, 깊이 있는 연구보다는 이슈 브리프의 측면에서 고민해볼 예정.

【김주명 원장】

- 소심향 의사님께서 말씀하신 내용이 중요한 포인트라고 생각함. 정책 개발을 할 때, 시에서 내려오는 정책개발 연구를 진행하는데 급급한 경우가 있음.
- 밑에서부터 올라오는 요구를 수렴한 현장에서 적용 가능한, 실천 가능한 정책을 연구하고 개발하는 것이 중요하다고 생각함. 큰 아젠다 중심으로 연구하는 것도 있지만, 현장에서 적용 가능한 정책을 연구하는 것도 중요함
- 통계조사를 하게 되면, 각 구별로 학습자의 인적 특성 등 구에서 보면 좋은 빅데이터가 될 수 있는 요소들이 있음. 그동안 각 구별 맞춤형 질문이 없었음. 앞으로는 통계조사 진행할 경우, 몇 개 구에서 만이라도 구에 실질적으로 도움이 될 만한 질문 요소를 추가할 예정임
- (컨설팅, 관계자 연수 외에도) 각 구별로 필요로 하는 정책 수요가 무엇이 있는지 조사를 할 수 있도록 하겠음

【이규선 이사】

- 진흥원이 25개 자치구의 평생학습·교육을 진흥해야 하는 역할이 더 커야함. 기초자치단체가 서울시평생교육진흥원이 하는 모두의학교,

시민대학에 시민으로서 참여하는 것 외에, 해당 사업의 성과나 결과들이 어떻게 기초자치 단체로 선순환 되는지 궁금함

- 서울시민 누구나 참여할 수 있는 것만으로도 대단하지만, 기초 지자체에 사업이나 시스템들이 같이 연동되었으면 하는 아쉬움이 있음
- 경기도진흥원에서도 많은 사업을 진행하고 있으나, 기초자치단체와는 공모사업 외에는 밀접하게 연결되어있다고 느껴지지 않음.
- 이번에 정책팀이 생겨서 정책 연구를 한다고 하니, 그동안의 시민대학, 모두의학교 성과·결과를 어떻게 지자체에 선순환 시킬지에 대한 방안 연구해주면 좋을 것으로 생각됨

【김주명 원장】

- 자치구와 동네배움터를 진행하고 있음. 시에서 지원금을 주긴 하지만 진흥원에서 운영을 관리하면서 자치구와 직접 연결해서 운영하고 있음. 말씀하신 것처럼, 자치구 네트워크를 강화하는데 노력할 예정

【소심향 이사】

- 광역에서 애쓰고 있으나 제대로 알려지지 않은 안타까움이 있음. 문해교육 활성화, 모두의학교, 우리동네 책방사업 등을 몇 개 구에서라도 시범적으로 강력하게 홍보를 해서 이런 사업이 있음을 홍보하면 어떨까 제안함

【양병찬 의장】

- 광역단위에서의 싱크탱크 역할을 해야 하는지, 기초단체와 어떻게 밀접하게 관계를 가져가야 하는지 말씀해주셔서 유념해주시면 좋을 것 같음
- 과제 내용이 어떻게 정해졌는지 궁금함. 방법의 경우엔 정책팀에서

외주를 주는 것인지, 내부에도 연구자로서의 자질이 많은 분들이 있고 현장 경험도 있기 때문에 정책연구의 힘이 높는데 외주를 줘서 진행하는 것이 맞는지 내부적 검토되었는지?

- 기초자치단체와의 관계를 연수라고 이야기 하였으나, 정책개발을 위한 협의 구조가 있어야 될 것 같음. 상시적으로 무엇을 원하고, 무엇을 가져갈 것인지, 결과를 진흥원과 공유하면서 다음번 사업을 하겠다는 선도사업과 이에 따른 연구결과, 확산의 구조(소통하는 구조)를 가지고 있는지 궁금함

【김종선 간사】

- 과제는 서울시 2030 계획을 연구를 맡기며 서울시가 앞으로 진행해야 할 과제(사업, 정책)들이 있는데, 이 과제를 하기 위하여 필요한 기초 연구가 필요하다는 것을 우선순위를 선정하여 정하였음. 또한, 내부적으로 '이런 부분은 앞으로 필요하다'고 생각되는 부분이 반영되었음
- 올해는 새로 생긴 정책팀에는 팀장 1명, 직원 2명이 있음. 세 명이서 모든 연구를 진행할 수 없음. 인력 충원을 요청하긴 하였으나, 1명이 충원되더라도 한 해에 모든 과제를 직접 수행하기에는 어려움이 있음
- 전체 서울시 평생교육 기관에 대한 성과측정·성과모델개발과 디지털 시민성 교육강화에 대한 연구 총 2건에 대한 연구는 직접 진행할 예정. 그 외는 외주를 통해 진행되지만, 정책으로서 실현될 수 있도록 담당자가 모두 팔로우를 하며 진행할 예정.
- 싱크탱크 위원회를 두어 빅데이터 전문가, 미래학 정책 전문가들과 함께 이슈 브리프를 만들어낼 예정. 이런 서울시에도 좋은 인사이트를 줄 것이라 생각됨
- 올해 진행되는 연구가 총 5개인데, 모두 다 진흥원에서 직접 진행할 순 없음. 연구가 필요한 정책 수요에 대한 것을 탐색하고, 연구를 할

때 어떤 프로세스로 진행해야 하는지, 어떻게 공유·확산할 것인지의 체계를 잡아가고자 함

【이규선 이사】

- 시민행복영상교육이라는 과제를 특정하여 대중화하겠다는 의도로 연구하는 것으로 보임. 이 과제가 서울시의 방향인 것인지 궁금함

【김종선 간사】

- 해당 과제는 코로나로 인하여 많은 사람들이 정서적으로 불안함, 외로움, 소외감을 느낌. 시민들의 건강을 위하여 어떻게 지원할 수 있는지 고민에 대한 측면으로 봐주시길 바람. 하반기 정도에 필요성에 따라서 내용을 고려할 예정

【김주명 원장】

- 시 의회에서 관심을 가지면서 이 부분에 대한 연구 요청이 있음. 진흥원에서 연구하는 연구 주제 중 시가 시정을 펼치는데 있어서 뒷받침하기 위하여 시에서 요구하는 연구주제가 있음.
- 평생학습 정책을 선도하는 허브 기관으로서, (소심향 이사님의 말씀처럼) 평생학습 현장에서 필요한 정책들에 관심을 가질 계획임. 다만, 정책팀이 팀장 1명, 팀원 2명으로 구성되어 있음. 모두 역량이 있는 직원이지만 개별 분장 업무가 너무 많음
- 시나 의회에서 요구하는 기본 과제가 많음. 평생학습 허브기관으로 수행해야 하는 과제들도 있기 때문에 직원들로는 한계가 있음. 평생학습 싱크탱크위원회라는 전문가 집단을 조직화하여 빅데이터 문제 등을 해결하고자 구상중임. 다음 이사회 때 구체화되면 이야기 드릴 수 있도록 하겠음.

【리상섭 이사】

- 초기 서평원 구성할 때, 행정기관으로 진행할 것인지 연구기관으로 진행할지 논의했었음. 교육개발원이나 교육과정평가원처럼 기관 차원에서 연구와 행정을 분리해서 갈 것인지, 지금처럼 (박사로) 1-2개팀만 정책 연구를 진행할 것인지.
- 내부에서 처리해야 될 연구기능이 있고, 외주를 줄 수 있는 부분이 있음. 연구로 방향성을 잡을 것인지, 박사 채용을 통하여 팀 단위로 연구를 할 것인지 방향성의 고민이 필요해보임.
- 초기부터 관련 논의가 있었으나, 완전 연구 기능이 된 것도 아니고 완전 행정이 된 것도 아닌 상태임. 절충점 찾아야 될 것이라 생각됨.

【김주명 원장】

- 서울연구원이 연구기능을 가지고 있기 때문에, 진흥원은 평생교육 현장에서 적용 가능한 실용적인 연구에 중점을 둬. 팀 이름도 정책연구팀을 논의하였으나 정책팀으로 정한 이유도 연구에만 몰두하는 것이 아닌, 실제 현장과 결합된 정책을 해야 한다는 차원에서 정책팀으로 결정함. 말씀하신 부분도 감안하겠음
- 박사급 연구원이 진행할 연구는 서울연구원에서 하는 것이 맞다고 생각됨. 현장에서 나오는 정책개발에 대한 요구를 수렴하여 평생교육의 정책방향을 끌고 갈 예정

【양병찬 의장】

- 서울연구원이 평생교육 연구를 할 수는 없음. 교육학·보육과 합쳐서 1명이 해당 분야를 담당하고 있음. 기존에 좋은 결과가 나오지 못했음
- 서울 단위에서 실천적이고 전위적인 연구, 연구-정책-실천이 잘 결합되어 아카데미 연구자들이 해내지 못한 것들을 해내야 한다고 생각함

- 모두의학교가 좋은 정책과 실천이 진행되지만, 연구로서는 아직 발전하지 못하고 있는 상태로 보임.
- 서울시청, 의회에서의 요구들이 잘 반영되는 것은 좋다고 생각됨. 다만, 과제를 완성해 가는 과정에서 구와 현장에서의 현장의 목소리를 들음으로서 실용적인 정책연구가 되고 결과가 좋아질 것이라고 생각됨

【김주명 원장】

- 알겠음

【양병찬 의장】

- 예비비가 실용적인 연구로 활용된다고 하니 좋음

【양병찬 의장】

- 의견이 없음에 따라, 의결안건 제7호 '2022년 예비비 이용계획(안)'이 원안대로 가결되었음을 선포함

【의사봉 3타】

- 보고안건과 7가지 의결안건에 대해 검토하였음. 다음은 기타 논의사항인데, 진흥원 운영에 대한 의견이나 기타 의견이 있으시면 자유롭게 말씀해 주시길 바람.

【김종선 간사】

- 평생교육 과장님께서 오셔서 과장님께서 말씀해 주시면 좋을 것 같음

【김주명 원장】

- 평생교육국장님 계실 때, 과장님 새로 오셨다는 말씀을 못 드렸는데, 새로 오신 평생교육과장님께 환영의 박수 부탁드립니다

【평생교육과장(감사)】

- 1월부터 새로 온 평생교육과장님. 앞으로 잘 부탁드립니다. 정기이사회 처음으로 참석하여 좋은 말씀 많이 들었음. 연구용역 관련하여 많은 무리한 부탁을 드리고 많이 수용해주셨는데, 질의사항에 대하여 기획조정국장님께서 잘 답변해주셔서 감사의 말씀 드립니다. 열심히 하겠음

【양병찬 의장】

- 평생교육국장님은 다른 일정이 있으셔서 가셨나 봄. 교육청 국장님도 먼저 가신다고 문자를 남기셨음.
- 기타 의견이 없으시면, 말씀 안하신 이사님들 한 말씀씩하시고 마치면 좋겠음. 이종호이사님도 한 말씀 부탁드립니다

【이종호 이사】

- 큰 얘기 없음

【조일현 이사】

- 말씀 잘 들었음

【양병찬 의장】

- 싱크탱크 자문회 구성할 때, 조이사님께서 그쪽 분야에 빅데이터, 공육공학 쪽에 전문성이 있으시니 추천을 받으시고, 조언을 받으시면 좋겠음.

【김주명 원장】

- 김혜영 팀장이 정책팀장으로 음. 조이사님 포함 다른 분들께도 자문을 얻어서 좋은 싱크탱크 위원회를 만들도록 하겠음

【양병찬 의장】

- 김종걸 이사님 한 말씀 부탁드립니다

【김종걸 이사】

- 겨울이 끝나가는 시기이고 봄이 오고 있는 것 같음. 3월에는 얼굴 보면서 회의했으면 좋겠음. 서울시평생교육진흥원이 잘 될 수 있도록 노력하겠음.

【양병찬 의장】

- 공기업담당관 팀장님 말씀 부탁드립니다. 여러 가지 도와 주셔서 감사드립니다

【공기업2팀장(재정기획관 위임)】

- 진흥원에서 코로나 상황에서도 원장님께서 집행을 못했다고 하시는데, 다른 곳에 비하면 잘했음. 어려운 여건 속에서 시민들 필요로 하는 연구 주제, 정책, 모두의학교 여건 하에서 충실히 역할을 해주어 감사하며, 많이 도와드리려고 하고 있음. 역할이 역할이다보니 바라시는 만큼 못해드리는 것 같은데, 죄송하고 (역할을) 잘 할 수 있도록 기대하겠음.

【김주명 원장】

- 감사드립니다. 아주 큰 힘이 될 것 같음

【양병찬 의장】

- 이경아 국장님께서 간사 역할을 하시다가, 시민대학국장으로 가셨는데, 계속 참여하시겠지만 인사 부탁드립니다, 그 다음에는 새로 오신 노희숙 팀장님도 잠깐 인사 부탁드립니다

【이경아 시민대학국장】

- 시민대학국으로 옮겨서 김종선 국장님이 잘 다져놓으신 일들을 더 잘 발전시키도록 하겠음. 많은 조언 부탁드립니다. 올 한 해 건강하시고, 감사드립니다

【노희숙 경영지원팀장】

- 경영지원팀장임. 전화로 연락 드렸는데, 뵙게되어 반가움. 앞으로도 잘 부탁드립니다.

【김주명 원장】

- 부탁드립니다 점이 한가지 있는데, 오늘 결의한 안건에 대해 서면동의가 필요함. 오늘 중으로 서면동의가 꼭 필요함. 오늘 중으로 해 주시기를 부탁드립니다

【김종선 간사】

- 한가지 더 말씀 드릴 것이 있음. 여러 안건에 대해 의결해 주신데 대단히 감사드립니다. 정원 확보 노력을 공기업과와 협력하여 진행 중임. 3월 중에 의견이 나오면 정원에 대한 내용을 서면 결의 진행할 예정. 정원 증원에 대한 내용, 채용시 4급에 대한 부분, 해당 학과에 대한 증빙에 대한 사항 등은 3월 중에 함께 서면 결의로 진행할 예정

【양병찬 의장】

- 코로나 19로 움츠리고 있었는데, 봄은 오고 있는 것 같음. 아침에 바람이 달라짐. 서울 시민의 삶을 지원하고 새로운 평생학습 싱크탱크로서 잘 감당할 수 있도록 올해도 잘 달려가 주셨으면 좋겠고, 이를 위해 저희 이사진도 열심히 하겠음. 바쁜 와중에도 참여해주신 이사님들께 다시 한 번 감사드립니다
- 오늘 안건 논의는 이것으로 마치겠음
- 이상으로 서울특별시평생교육진흥원 제28차 정기이사회를 마치겠음. 폐회를 선언함

【의사봉 3타】

2021년도 결산서

2022. 3.

서울특별시평생교육진흥원

1. 총괄 표

(재단법인 서울특별시평생교육진흥원)

(1) - 총괄 표

○ 결산 서류 점검표: '○' 또는 '내용 없음' 표시

내 용		출자 기관	출연 기관
I. 결산서			
1. 총괄표			○
2. 사업보고서	(1) 개황		○
	(2) 연도별 업무현황		○
	(3) 사업운영성과		○
3. 재무제표	(1) 재무상태표		○
	(2) 손익계산서(운영성과표)		○
	(3) 자본변동표(순자산변동표)		
	(4) 현금흐름표		
	(5) 재무제표에 대한 주석		○
4. 재무제표 부속명세서	(1) 현금예금명세서		○
	(2) 영업미수금명세서		
	(3) 기타미수금명세서		○
	(4) 기타당좌자산명세서		
	(5) 재고자산명세서		
	(6) 유가증권명세서		
	(7) 기타투자자산명세서		
	(8) 유형자산명세서		○
	(9) 무형자산명세서		○
	(10) 기타비유동자산명세서		○
	(11) 매입채무명세서		
	(12) 미지급비용(금)명세서		○
	(13) 기타유동부채명세서		○
	(14) 차입금명세서		
	(15) 총당금명세서		○
	(16) 기본재산명세서		○
	(17) 잉여금명세서		
	(18) 제조(공사)원가명세서		
	(19) 성질별 손익계산서		
	(20) 재무제표와 예산결산 차이 명세서		
	(21) 우발부채 현황		
	(22) 금융부채 현황		

내 용		출자 기관	출연 기관
5. 예산결산 보고서	(1) 결산총괄		○
	(2) 수입예산결산보고서		○
	(3) 지출예산결산보고서		○
6. 예산결산 부속명세서	(1) 예비비사용조서		○
	(2) 예산이월액조서		
	(3) 전년도이월액조서		○
	(4) 예산전용액조서		○
	(5) 계속비결산조서		
	(6) 미수액조서, 미지급액조서		
	(7) 불납결손액조서		
	(8) 수입·지출외현금현재액조서		
	(9) 지출예산 성질별결산		○
	(10) 보조금 명세서		○
	(11) 기부금 명세서		
7. 경영분석지표	(1) 경영분석지표		○
감사보고서			
	(1) 회계감사보고서		○

2. 사업 보고서

(재단법인 서울특별시평생교육진흥원)

(1) - 개 황

(2) - 연도별 업무 현황

(3) - 사업운영성과

(1) 개황

가. 총괄사항

2021년도에는 6개 분야 19개 사업을 추진함. 새롭게 조성한 서울시민대학 동남권 캠퍼스를 성공적으로 운영하였으며, 자가격리자를 위한 평생학습꾸러미 '세이프런키트 운영', '서울시문해교육센터'로서 문해교육 활성화 사업을 확대 추진함. 또한 서울시민대학 본부캠퍼스, 권역별 학습장, 동네배움터, 모두의학교, 청년인생설계학교(대행) 등 기존 사업들도 적극적으로 비대면으로 전환하여 포스트코로나시대 평생교육의 새로운 역할을 모색함

<주요실적>

- 서울시민대학 601개 프로그램 운영, 127,715명 참여

구분	2021년	본부	시민청	서소문	은평	대학연계	민간연계	대사관	기업연계	동남권 캠퍼스	유튜브
강좌수	601	147	16	4	69	144	34	4	2	138	43
학습자수	127,715	3,428	449	148	1,626	3,553	1,461	156	73	4,439	112,382

- 서울시민대학 '유튜브 시민대학' 콘텐츠 43개 제작, 조회수 112,382회
- 명예시민학사 294명 배출, 학습우수상 시상을 통한 학습의욕 고취
- 대학연계 시민대학(30개교), 인문단체 연계 시민대학(14개 기관, 1,461명 참여), 대사관 연계 시민대학(4개 대사관, 156명 참여), 기업연계 시민대 명동학교 운영)
- 동남권캠퍼스 2개 학과 특화과정(41개, 607명 참여), 인 학 등 5개 학과 정규과정(42개, 755명 참여), 시민지혜오름과정 운영(18개, 1,420명 참여)
- 동남권캠퍼스 시민기획단(2개, 139명 참여), 마니아 역량강화교육(17개, 126명 참여) 등
- 자가격리자를 위한 평생학습꾸러미 '세이프런(SafeLearn)키트' 20,000개 배포
- 평생교육 맞춤형 컨설팅 4개 기관 지원, 관계자·네트워크 협의회 5회 운영
- 동네서점 기반 우리동네 책방배움터 20곳 선정·지원
- 문해교육 매니저 운영(9명), 문해 교원 양성연수 운영(중학, 30명), 보수교육 운영(2회)
- 찾아가는 문해교육 학습꾸러미(300개, 5회), 디지털 문해교육 운영(13개 기관)
- 모두의학교 운영[오프라인 61개, 온라인 35개, 온·오프 병행 프로그램 총 120개 운영, 시민 커뮤니티학교 육성(19개팀), 시민운영자(아띠) 52명 발굴 등]
- 청년인생설계학교(연간 26개 프로그램, 총 8,181명 참여, 온라인 학습 플랫폼 활용 등)

2) 직원 현황

(단위 : 명)

구분		정 원			현 원			비고			
		전년도말	기간 중 (12월31일 기준)		당년도말	전년도말	기간 중 (12월31일 기준)		당년도말		
			증	감			증			감	
합계		75	2	-	77	69	10	-	79		
정규직	소계	75	2	-	77	64	12	-	76		
	일반정규직	58	1	-	59	47	11	-	58		
	상용 정규직	소계	17	1	-	18	17	1	-	18	
		기능직	17	1	-	18	17	1	-	18	
		무기계약직	-	-	-	-	-	-	-	-	
		기타	-	-	-	-	-	-	-	-	
비정규직	소계	-	-	-	-	5	-	2	3		
	기간제	-	-	-	-	2	1	-	3		
	단시간	-	-	-	-	3	-	3	-		
	기타	-	-	-	-	-	-	-	-		

3) 직급별 현황

(단위 : 명, 현원 기준)

구분		계	일반직 1급	일반직 2급	일반직 3급	일반직 4급	기능직	계약직	비고
계		79	2	8	12	36		3	-
일반직	행정직	79	2	8	12	36	18	3	-
	기술직	-	-	-	-	-	-	-	-

○ 관리자 및 기업출납원의 변동(있는 경우)에 관한 사항

- 해당사항 없음

○ 기타 직원에 관한 중요한 사항(있는 경우)

- 해당사항 없음

(2)

연도별 업무현황

1. 사업개시(설립)년월일		2015.03.12.			
2. 출자출연기관 적용년월일		2015.03.12.			
3. 대표이사(이사장)		상임이사 김주명(이사장 양병찬)			
구분	연도별	2021(당기)		2020(전기)	증감 (A-B)
		목표	실적(A)	(B)	
4. 사업추진 실적	계	-	-	-	-
	평생교육협력 네트워크 강화	컨설팅 3개, 협의회 5회	컨설팅 4개, 협의회 5회	컨설팅 5개, 협의회 6회	컨설팅 -1개 협의회 -1회
	동네서점기반 우리동네책방배움터	20곳 운영	20곳 운영	20곳 운영	-
	서울평생교육 전문성 강화	역량강화 연수 7회	역량강화 연수 7회	역량강화 연수 8회	역량강화 연수 -1회
	문해교육강사 양성 연수 운영	30명	30명	30명	-
	문해교육사업 특화	디지털 문해 강사 36명	디지털 문해 강사 36명	신규	36명
	모두의학교 프로그램 운영	75개	120개	62개	58개
	모두의학교 시민커뮤니티 학교	19개팀 운영	19개팀 운영	14개팀 운영	5개팀
	서울시민대학 프로그램 운영	474개	601개	395개	206개
	세이프러키트 제작 배포	20,000개	20,000개		20,000개
5. 사업수입 (단위 : 원)	계	11,461,587,000	11,305,680,978	12,202,550,295	44,016,060
	출연금수입	10,224,797,000	10,224,797,000	10,924,354,000	△699,557,000
	국비보조금수입	105,000,000	68,611,060	25,000,000	43,611,060
	대행사업수입 (시보조금 포함)	1,127,790,000	1,006,437,773	1,242,420,000	△235,982,227
	참가비수입	4,000,000	3,000,000	3,000,000	-
	학습비수입	-	2,320,145	7,666,295	△5,346,150
	대관료수입	-	515,000	110,000	405,000

마. 사업수익에 관한 사항

(단위 : 원, %)

구분	당년도 결산액 (A)	전년도 결산액 (B)	증감액 (A-B)	증감비율 (A/B)	비고
사업수익	11,518,350,005	12,354,221,119	△ 835,871,114	△ 6.8%	
영업수익	11,305,680,978	12,202,550,295	△ 896,869,317	△ 7.3%	
영업 외 수익	212,669,027	151,670,824	60,998,203	40.2%	

바. 사업비용에 관한 사항

(단위 : 원, %)

구분	당년도 결산액 (A)	전년도 결산액 (B)	증감액 (A-B)	증감비율 (A/B)	비고
사업비용	10,889,679,144	10,499,064,496	390,614,648	3.7%	
영업비용	10,886,781,144	10,499,064,496	387,716,648	3.7%	
영업 외 비용	2,898,000	-	2,898,000	100%	

사. 기타 주요사항

(3) 사업운영성과

가. 공급확대.개선성과

구분 \ 연도별	2021(당기) (A)	2020(전기) (B)	증감 (A-B)
계	-	-	-
평생교육 협력 네트워크 강화	컨설팅 4개, 협의회 5회	컨설팅 5개, 협의회 6회	컨설팅 -1개 협의회 -1회
동네서점 기반 우리동네 책방배움터	20곳 운영	20곳 운영	-
서울 평생교육 전문성 강화	역량강화 연수 7회	역량강화 연수 8회	역량강화 연수 -1회
문해교육 강사 양성 연수 운영	30명	30명	-
문해교육 특화 사업	디지털 문해 강사 36명	신규	36명
모두의 학교 프로그램 운영	120개	62개	58개
모두의 학교 시민커뮤니티 학교	19개 팀	14개 팀	5개 팀
서울 시민대 학교 프로그램 운영	601개	395개	206개
세이프런 키트 제작 배포	20,000개	신규	20,000개

나. 재정운영성과(손익 및 재무구조 포함)

(단위 : 억원)

재무상태				경영성과				
자산			부채 및 자본			매출액		
구분	'21년	'20년	증감	구분	'21년			'20년
계	43	36	7	계	43	36	7	
유동자산	24	17	7	부채	3	2	1	
비유동 자산	19	19	-	자본	40	34	6	

다. 주요경영 개선사항

지 표	지표분야	지 표 명	개선요구 사항	개 선 시 기	
				既 완료	'21년 ~'22년 (상반기)
공통 부문	사회적책임	윤리경영	성평등 문화 실현을 위해 임명직 임원 및 여성관리자, 위촉직 임원 임명 시 성별을 고려하도록 근거규정 마련		○
	경영시스템	인사관리	연차축진제도를 운영할 경우 근로기준법 및 행안부 지침(연차수당 미지급)에 의거하여 연차수당을 지급하지 아니할 수 있으므로 연차저축제도 도입을 통해 운영의 내실화 도모		○
	사회적책임	일자리 창출 및 질 개선	비정규직, 장애인 등 채용 시 연도 간 채용시기가 중복될 경우('20년 채용, '21년 임용) 임용일을 기준으로 채용실적 관리	○	
	경영시스템	인사관리	정부정책 및 제도 변화에 따른 제규정 현행화 도모(대법원 판례에 따른 평균임금 내 경영평가성과급 포함 추진, 자녀학비 보조수당 지급기준 삭제, 경조사 범위 확대 등)	○	○
	사회적책임	윤리경영	부패방지 추진체계 구축을 위해 국제 표준의 부패방지경영시스템(ISO 37001) 인증 취득 또는 고용노동부가 승인한 ISO37001 부패방지 교육 과정 이수(교육은 임직원 30% 이상 이수)	○	
개별 부문	경영시스템	조직관리	일부 직급에서 정원초과 현원운동을 하고 있어 직급별 정원내 인력운영 필요		○
	경영시스템	인사관리	교육의 체계화를 위해 교육수요조사를 실시하고, 역량별·직급별 체계적인 교육훈련체계 마련		○
	경영시스템	재무예산관리	사업비 집행시 하반기에 집중되므로 예산편성대비 집행률 관리가 분기별 집행률 관리를 위한 방안 마련		○
	사회적책임	사회적공헌활동	경영시스템 및 고유사업과 연계한 사회적가치 프로그램(전략과제, 세부실행과제) 발굴		○
	경영시스템	인사관리	채용지표 점수 획득을 위해 단기채용으로 실적달성 이후 계약 종료하는 등 악용사례가 있어 채용 관련 최소 근속기간 설정		○

라. 주민서비스 개선시책 및 내용

[주요 추진 사항]

- ❶ 평생학습꾸러미 세이프런(Safelearn) 운영
 - 자가격리된 시민에게 평생학습정보, 학습체험 제공을 위한 '평생학습 꾸러미' 제작·배포(20,000개)
- ❷ 서울자유시민대학 동남권 캠퍼스 운영
 - 동남권캠퍼스 2개 학과 특화과정(41개), 5개 학과 정규과정(42개), 시민지혜옴과정(18개 운영)
 - 동남권캠퍼스 시민기획단, 마니아 역량강화교육 지원 등
- ❸ 비대면 평생교육 활성화
 - 온라인 평생교육서비스 대폭 확대 및 유튜브 시민대학 운영(43개 콘텐츠, 조회수 112,382회)
 - 비문해학습자를 위한 디지털 문해교육 운영(디지털 문해교육 강사 양성 36명, 디지털 문해학습장 13개 지정)
- ❹ 서울 도시인문학 지원 사업
 - 동네서점 기반 시민 인문학 대중화 사업 참여 '동네서점' 선정·운영(20개소)

[그 외 추진 사항]

- 서울자유시민대학 운영
 - 본부캠퍼스 및 권역별 캠퍼스 운영(236개 프로그램, 5,651명 참여)
 - 대학연계(30개교), 인문단체 연계(14개), 대사관 연계(4개), 기업연계 시민대학 발굴·운영
 - 서울자유시민대학 통합홍보, 학습매니저 운영 및 역량강화 교육
- 함께 배우고 소통하는 모두의학교 운영
 - 시민 참여형 학습공간 운영 및 혁신모델 전파(시민참여모델 2개 유형 구동)
 - 서울형 평생학습 온·오프라인 혁신 프로그램 개발·운영(120개)
 - 시민 커뮤니티학교 활성화 지원(19개팀 육성) 등
- 서울시 문해교육 활성화
 - 문해교육 기반 조성(문해교육 매니저 운영, 중화과정 양성연수 운영, 콘텐츠 개발·배포 등)
 - 찾아가는 서울 문해교육 운영(500개, 5회), 문해교육 전시회
 - 디지털 문해교육 운영(13개 기관), 디지털 문해교육 강사 양성(36명)
- 서울시 평생학습 활성화 지원
 - 한걸음에 닿는 동네배움터 지원(서울시 소재 25개 자치구 대상)
 - 평생교육 협력 네트워크 협의회 운영(5회) 및 맞춤형 컨설팅(4개 기관) 추진
 - 서울 평생교육 전문성 강화 연수 운영(7회)
- 서울시 평생교육 정책 과제 연구·개발 및 평생학습 문화 확산
 - 평생학습 참여 실태조사, 지역대학 연계 평생교육 운영방안 연구 등 추진
 - 서울시 평생학습 문화 확산(전문매거진 발간, 참여형 평생학습 캠페인 등 추진)

3. 재무제표

(재단법인 서울특별시평생교육진흥원)

(1) - 재무상태표

(2) - 운영성과표

(3) - 주석

(1) 재무상태표

재 무 상 태 표

제7기 2021년12월31일 현재

제6기 2020년12월31일 현재

(재단법인 서울특별시 평생교육진흥원)

(단위 : 원)

과 목	당 기		전 기	
	통합	공익목적사업	통합	공익목적사업
자산				
Ⅰ. 유동자산	2,385,393,068	2,385,393,068	1,741,365,277	1,741,365,277
(1) 당좌자산	2,385,393,068	2,385,393,068	1,741,365,277	1,741,365,277
현금및현금성자산	2,381,989,288	2,381,989,288	1,739,727,827	1,739,727,827
미수금	2,649,110	2,649,110	1,637,450	1,637,450
선급비용	754,670	754,670	-	-
Ⅱ. 비유동자산	1,863,726,933	1,863,726,933	1,872,897,625	1,872,897,625
(1) 유형자산	1,533,190,194	1,533,190,194	1,557,313,222	1,557,313,222
기구비품	2,121,915,005	2,121,915,005	1,778,495,642	1,778,495,642
(-) 감가상각누계액	(753,967,199)	(753,967,199)	(394,494,741)	(394,494,741)
시설물	180,604,000	180,604,000	155,186,500	155,186,500
(-) 감가상각누계액	(90,910,384)	(90,910,384)	(66,820,020)	(66,820,020)
도서	127,189,490	127,189,490	113,633,860	113,633,860
(-) 감가상각누계액	(51,640,718)	(51,640,718)	(28,688,019)	(28,688,019)
(2) 무형자산	232,742,739	232,742,739	217,790,403	217,790,403
소프트웨어	232,742,739	232,742,739	217,790,403	217,790,403
(3) 기타비유동자산	97,794,000	97,794,000		97,794,000
임차보증금	97,794,000	97,794,000		97,794,000
자산총계	4,249,120,001	4,249,120,001	3,614,262,902	3,614,262,902
부채				
Ⅰ. 유동부채	271,184,581	271,184,581	222,456,871	222,456,871
미지급금	25,265,098	25,265,098	33,676,757	33,676,757
예수금	46,261,740	46,261,740	70,583,574	70,583,574
선수금	158,154,553	158,154,553	-	-
연차충당부채	41,503,190	41,503,190	118,196,540	118,196,540
Ⅱ. 비유동부채	21,229,290	21,229,290	12,682,550	12,682,550
퇴직급여충당부채	21,229,290	21,229,290	12,682,550	12,682,550
부채총계	292,413,871	292,413,871	235,139,421	235,139,421

과 목	당 기		전 기	
	통합	공익목적사업	통합	공익목적사업
순자산				
Ⅰ. 기본순자산	150,197,797	150,197,797	150,197,797	150,197,797
기본재산	150,197,797	150,197,797	150,197,797	150,197,797
Ⅱ. 보통순자산	3,806,508,333	3,806,508,333	3,228,925,684	3,228,925,684
(1) 이익잉여금 (또는 결손금)(*1)	3,806,508,333	3,806,508,333	3,228,925,684	3,228,925,684
순자산총계	3,956,706,130	3,956,706,130	3,379,123,481	3,379,123,481
부채 및 순자산 총계	4,249,120,001	4,249,120,001	3,614,262,902	3,614,262,902

(2) 운영성과표

운 영 성 과 표

제7기 2021년1월1일부터 2021년12월31일까지

제6기 2020년1월1일부터 2020년12월31일까지

(재단법인 서울특별시평생교육진흥원)

(단위 : 원)

과 목	당 기		전 기	
I. 사업수익		11,305,680,978		12,202,550,295
출연금수입	10,224,797,000		10,924,354,000	
보조금수입	68,611,060		25,000,000	
참가비수입	3,000,000		3,000,000	
대행사업수입(시보조금 포함)	1,006,437,773		1,242,420,000	
학습비수입	2,320,145		7,666,295	
대관료수입	515,000		110,000	
II. 사업비용		10,886,781,144		10,499,064,496
(1) 사업원가	6,191,694,640		6,911,455,106	
기본사업인건비	1,420,122,764		844,251,850	
기본사업경비	3,355,406,794		2,600,949,934	
지원사업비	409,727,309		2,274,682,336	
대행사업경비(시보조금 포함)	1,006,437,773		1,191,570,986	
(2) 일반관리비용	4,695,086,504		3,587,609,390	
급여	2,582,765,150		1,888,309,420	
성과급	209,996,950		94,891,390	
제수당	257,922,150		214,742,420	
포상비	2,300,000			
퇴직급여	208,814,510		154,595,770	
복리후생비	231,965,924		152,667,950	
여비교통비	30,445,200		30,679,800	
통신비	6,788,220		6,698,815	
세금과공과	257,734,740		197,500,330	
지급임차료	129,088,080		129,088,080	
수도광열비	69,650,022		64,716,197	
감가상각비	407,397,521		169,910,591	
무형자산상각비	53,933,064		53,060,841	
보험료	19,205,230		14,253,420	

과 목	당 기		전 기	
업무추진비	28,917,510		35,516,860	
관서업무비	15,133,802		11,082,892	
광고선전비	-		2,000,000	
차량비	12,526,339		13,111,000	
지급수수료	165,198,009		207,198,499	
소모품비	23,093,083		16,869,601	
도서인쇄비	18,964,700		22,603,400	
교육훈련비	20,127,390		15,583,814	
회의비	18,693,640		16,761,930	
행사비	500,000		32,387,500	
연차충당부채전입	(76,074,730)		41,078,870	
III. 사업이익		418,899,834		1,703,485,799
IV. 사업외수익		212,669,027		151,670,824
이자수익	16,922,358		4,391,120	
사업비반납수익	194,669,369		147,098,093	
잡이익	1,077,300		181,611	
V. 사업외비용		2,898,000		-
잡손실	2,898,000		-	
VI. 법인세차감전순익		628,670,861		1,855,156,623
VII. 법인세비용		-		-
VIII. 당기순이익		628,670,861		1,855,156,623

(5) 주석

1. 재단의 개요

재단법인 서울특별시평생교육진흥원(이하 "진흥원")은 평생교육법 제20조 및 서울특별시평생교육진흥 조례 제18조에 따라 평생교육진흥과 관련된 업무를 효율적으로 수행함으로써 시민의 평생교육 활성화에 기여함을 목적으로 2015년 3월 12일에 설립되었으며, 당기말 현재 서울특별시 마포구 새창로 7, 14층(도화동)에 위치하고 있습니다.

재단의 주요 사업 내역은 다음과 같습니다.

주요사업	사업내역
서울시 평생교육 진흥 기반 구축	·서울시 평생교육 혁신정책 개발 및 평생학습지수 모니터링 ·참여형 시민학습 아카이브 구축 ·서울시 평생교육기관 실태조사
서울시민의 평생학습 기회 제공	·서울형 동단위 평생학습센터 동네배움터 운영 ·학습동아리 활성화 지원 사업
서울시 평생학습 문화 확산	·평생학습 전문 매거진 발간 ·서울평생학습 대토론회 개최 ·시민참여형 평생학습 캠페인
평생교육 전문성 및 네트워크 강화	·평생교육 관계자 네트워크 및 공동사업 운영 ·평생교육 관계자 역량강화 연수 ·서울시 문해교육 활성화 사업 ·성인문해교육지원 사업(국비 사업) ·지역 평생교육 컨설팅 지원
함께 배우고 소통하는 모두의학교 운영	·모두의 학교 운영 체제 구축 ·서울형 평생학습 혁신 프로그램 개발전파 ·모두의학교 학습자 커뮤니티 활성화 지원 ·책과 함께하는 쉼 공간 조성
함께하는 지성 서울시민대학 운영	·본부 교육과정 신규 운영 및 활성화 도모 ·권역별 5개소 학습장 운영 ·28개교 대학연계 시민대학 운영 ·네트워크 시민대학 운영 ·시민대학 교육 콘텐츠 개발 및 홍보

2. 중요한 회계처리방침

재단의 재무제표는 2017년 제정된 공익법인회계기준에 따라 작성되고 있으며, 해당 기준에서 정하지 아니한 사항은 일반기업회계기준에 따라 작성되고 있습니다. 재단이 채택하고 있는 중요한 회계처리방침은 다음과 같습니다.

(1) 수익의 인식

재단은 일반적으로 수익가득과정이 완료되고 수익금액을 신뢰성있게 측정할 수 있으며 경제적 효익의 유입가능성이 매우 높을 경우에 수익을 인식하고 있습니다. 한편, 출연금수입은 인건비 및 운영비 그리고 사업비와 관련하여 서울특별시로부터의 출연금 출연시점에 수익으로 계상하며, 기타수입(대행사업수입, 보조금수입 등)은 실제로 예산 등을 수령한 시점에 수익으로 인식하고 있습니다.

(2) 현금및현금성자산

재단은 통화 및 타인발행수표 등 통화대용증권과 당좌예금, 보통예금 및 큰 거래비용 없이 현금으로 전환이 용이하고 이자율 변동에 따른 가치변동이 중요하지 않은 금융상품으로서 취득당시 만기일(또는 상환일)이 3개월 이내인 것을 현금및현금성자산으로 분류하고 있습니다.

(3) 유형자산

유형자산의 취득원가는 구입원가 또는 제작원가 및 경영진이 의도하는 방식으로 자산을 가동하는 데 필요한 장소와 상태에 이르게 하는 데 직접 관련되는 지출 등으로 구성되어 있습니다. 유형자산의 경제적 사용이 종료된 후에 원상회복을 위하여 그 자산을 제거, 해체하거나 또는 부지를 복원하는데 소요될 것으로 추정되는 원가가 총당부채의 인식요건을 충족하는 경우 그 지출의 현재가치도 취득원가에 포함하고 있습니다.

재단은 유형자산을 취득원가에서 아래의 추정내용연수와 감가상각방법에 따라 산정된 감가상각누계액과 손상차손누계액을 차감한 금액으로 표시하고 있습니다.

자산명	내용연수	상각방법
기구비품, 시설물, 도서	5년	정액법

유형자산의 취득 또는 완성 후의 지출이 생산능력 증대, 내용연수 연장, 상당한 원가절감 또는 품질향상을 가져오는 등 미래경제적효익의 유입 가능성이 매우 높고, 원가를 신뢰성 있게 측정할 수 있는 경우에는 자본적 지출로 인식하
않은 경우에는 수익적지출로 보아 발생한 기간의 비용으로 인식하고 있습니다

(4) 무형자산

무형자산은 당해 자산의 제작원가 또는 매입가액에 취득부대비용을 가산한 가액을 취득원가로 계상하며, 당해 자산의 사용가능한 시점부터 잔존가액을 영(0)으로 하여 아래의 추정내용연수와 상각방법에 따라 산정된 상각누계액과 손상차손누계액을 차감한 잔액으로 표시하고 있습니다.

자산명	내용연수	상각방법
소프트웨어	5년	정액법

(5) 선수금

재단은 서울특별시 등으로부터 사업에 지출하기 위하여 사업비를 수령한 경우 해당 시점에서 대행사업수입으로 계상하며, 사업에 지출한 이후 보고기간종료일 현재 잔액이 발생시 이를 다음연도의 사업비로 집행하기 위하여 이월예산으로 편성하거나, 이월예산에 편성되지 아니한 잔액은 전액 반납하고 있습니다. 이 경우 보고기간 종료일 현재 잔액에 대해서는 당해연도 수입에서 차감하여 선수금으로 계상하고 있습니다.

(6) 퇴직급여충당부채

재단은 2016년부터 확정기여형 퇴직연금제도를 도입하여 중소기업은행과 삼성증권(주)를 퇴직연금사업자로 하여 당해 회계기간 중에 재단이 납부하여야 할 부담금을 퇴직급여의 과목으로 당기비용으로 인식하고 있습니다.

한편, 기존 퇴직금제도를 적용받는 임직원에 대하여는 보고기간종료일 현재 당해 임직원이 퇴직할 경우에 지급하여야 할 퇴직금지급규정에 의한 퇴직금추계액을 퇴직급여충당부채로 설정하고 있습니다.

(7) 연차충당부채

재단은 종업원이 미래의 연차유급휴가에 대한 권리를 발생시키는 근무용역을 제공하는 회계기간에 연차유급휴가와 관련된 비용과 부채를 인식하고 있습니다. 한편, 재단은 근로기준법에 따라 연차유급휴가의 사용촉진제도를 시행하고 있는 바, 보고기간말 현재 근무용역의 제공을 통하여 발생한 연차유급휴가 중 종업원이 사용할 것으로 예상되는 부분에 대하여 비용과 부채를 인식하고 있습니다.

(8) 추정의 사용

재단의 경영자는 재무제표의 작성과 관련하여 재무제표상의 자산 및 부채의 금액, 충당부채 및 우발채무 등에 대한 공시, 수익과 비용의 측정과 관련하여 추정 및 가정을 사용하고 있습니다. 이러한 추정 및 가정의 불확실성은 향후 자산 및 부채의 장부금액에 영향을 미칠 수 있으며, 실제 결과와 회계추정치는 차이가 있습니다.

(9) 순자산

재단은 서울특별시 재단법인 서울특별시평생교육진흥원 설립 및 운영에 관한 조례에 따라 서울특별시의 출연금을 기본재산으로 합니다. 정관에 등재된 기본재산은 기본순자산 항목의 기본재산 계정으로 표시하며, 운영성과에 따른 순손익의 누적액을 보통순자산 항목의 미처분이익잉여금 계정으로 계상하고 있습니다. 한편, 기본재산을 매도, 증여, 교환, 대여 또는 담보로 제공하고자 하는 경우에는 이사회의 의결을 거쳐 서울시장의 승인을 받아야 합니다.

3. 현금및현금성자산

당기말 및 전기말 현재 현금및현금성자산의 내역은 다음과 같습니다.

(단위 : 원)				
계정과목	내역	금융기관	당기말	전기말
현금및현금성자산	보통예금	(주)신한은행	2,381,989,288	1,739,727,827

4. 사용이 제한된 금융상품

당기말 및 전기말 현재 사용이 제한된 금융상품의 내역은 다음과 같습니다.

(단위 : 원)					
계정과목	내역	금융기관	당기말	전기말	사용제한내역
현금및현금성자산	보통예금	(주)신한은행	150,197,797	150,197,797	기본재산

상기 금융상품은 사용이나 처분에 제약이 있으며, 매도, 증여, 교환, 대여 또는 담보를 제공하거나 의무를 부담 또는 권리의 포기를 하고자 하는 경우 이사회 결의를 거쳐 서울특별시의 승인이 필요합니다.

5. 유형자산

당기 및 전기 중 유형자산의 과목별 증감내역은 다음과 같습니다.

(1) 당기

(단위 : 원)					
계정과목	기 초	취 득	처 분	감가상각비	기 말
기구비품	1,384,000,901	347,199,363	(2,898,000)	(360,354,458)	1,367,947,806
시설물	88,366,480	25,417,500	-	(24,090,364)	89,693,616
도서	84,945,841	13,555,630	-	(22,952,699)	75,548,772
합계	1,557,313,222	386,172,493	(2,898,000)	(407,397,521)	1,533,190,194

(2) 전기

(단위 : 원)					
계정과목	기 초	취 득	처 분	감	기 말
기구비품	228,202,926	1,297,410,130	-	(141,612,155)	1,384,000,901
시설물	29,396,324	73,730,000	-	(14,759,844)	88,366,480
도서	47,481,263	51,003,170	-	(13,538,592)	84,945,841
합계	305,080,513	1,422,143,300	-	(169,910,591)	1,557,313,222

6. 보험가입내역

당기말 현재 재단은 한화손해보험(주)에 임직원(피보험자 총 77명) 단체상해보험 등을 가입하고 있습니다.

7. 무형자산

당기 및 전기 중 무형자산의 과목별 증감내역은 다음과 같습니다.

(1) 당기

(단위 : 원)				
계정과목	기 초	취 득	무형자산상각비	기 말
소프트웨어	217,790,403	68,885,400	(53,933,064)	232,742,739

(2) 전기

(단위 : 원)				
계정과목	기 초	취 득	무형자산상각비	기 말
소프트웨어	73,050,454	197,800,790	(53,060,841)	217,790,403

8. 운용리스

(1) 당기말 현재 재단의 주요 운용리스계약의 내역은 다음과 같습니다.

(단위 : 원)				
구 분	대상자산	리스보증금	월리스료	리스회사
운용리스	차량운반구	-	625,637	에스케이렌터카(주)

상기 계약은 리스기간 종료 후 상호 합의에 따라 일정기간동안 재리스 또는 만기후 구매옵션자격으로 매수할 수 있으며, 재단은 상기 리스료를 당해연도 비용으로 처리하고 있습니다. 이와 관련하여 재단이 당기에 비용으로 인식한 리스료는 7,508천원입니다.

(2) 당기말 현재 향후 연도별 리스료의 지급계획은 다음과 같습니다.

(단위 : 원)	
연도별	리 스 료
1년 이내	5,005,096
1년 초과 5년 이내	-
합 계	5,005,096

9. 선수금

당기말 현재 대행사업과 관련하여 반납이 확정됨에 따라 선수금으로 계상된 내역은 다음과 같습니다.

(단위 : 원)							
기관명	사업명	기 초	예산액	지출액	기 말	이자발생액	반납예정액
서울특별시	청년인생설계학교	-	940,000,000	(856,070,008)	83,929,992	331,403	84,261,395
서울특별시	뉴딜일자리 문해교육매니저	-	187,790,250	(150,367,765)	37,422,485	24,506	37,446,991
국가평생교육 진흥원	성인문해교육 지원사업	-	105,000,000	(68,611,060)	36,388,940	55,930	36,444,870
합계	합계	-	1,232,790,250	(1,075,048,833)	157,741,417	411,839	158,153,256

10. 연차충당부채

당기 및 전기 중 연차충당부채의 변동내역은 다음과 같습니다.

(단위 : 원)		
구 분	당 기	전 기
기 초 잔 액	118,196,540	77,117,670
당기설정액	(76,074,730)	41,078,870
당기지급액	(618,620)	-
기 말 잔 액	41,503,190	118,196,540

11. 퇴직급여

(1) 재단은 2016년부터 확정기여형 퇴직연금제도를 도입하여 중소기업은행과 삼성증권(주)를 퇴직연금사업자로 하여 당해 회계기간 중에 재단이 납부하여야 할 부담금을 퇴직급여의 과목으로 당기비용으로 인식하고 있습니다. 당기 및 전기 중 확정기여형 퇴직연금제도와 관련하여 납입한 금액은 각각 197,085,490원 및 141,854,420원입니다.

(2) 기존 퇴직금제도를 적용받는 임직원에 대해서는 보고기간 종료일 현재 재단의 퇴직금지급규정에 의한 퇴직급여추계액을 퇴직급여충당부채로 설정하고 있는 바, 당기 및 전기 중 퇴직급여충당부채의 변동내역은 다음과 같습니다.

(단위 : 원)		
구 분	당 기	전 기
기 초 잔 액	12,682,550	-
당기설정액	8,546,740	12,682,550
당기지급액	-	-
기 말 잔 액	21,229,290	12,682,550

12. 기본순자산

당기말 현재 기본순자산의 취득원가와 공정가치에 대한 내역 같습니다.

(단위 : 원)				
구분	취득원가	장부금액	공정가치	비고
현금및현금성자산	150,197,797	150,197,797	150,197,797	(주)신한은행 보통예금

13. 순자산의 변동에 관한 사항

당기 및 전기 중 순자산의 변동에 관한 내역은 다음과 같습니다.

순자산의 변동에 관한 사항
제 7 기 2021년 01월 01일부터 2021년 12월 31일까지
제 6 기 2020년 01월 01일부터 2020년 12월 31일까지

재단법인 서울특별시평생교육진흥원 (단위 : 원)

과 목	기본순자산	보통순자산	총 계
2020.01.01 (전기초)	150,197,797	1,373,769,061	1,523,966,858
당기운영이익	-	1,855,156,623	1,855,156,623
2020.12.31 (전기말)	150,197,797	3,228,925,684	3,379,123,481
2021.01.01 (당기초)	150,197,797	3,228,925,684	3,379,123,481
전기오류수정손익	-	(51,088,212)	(51,088,212)
당기운영이익	-	628,670,861	628,670,861
2021.12.31 (당기말)	150,197,797	3,806,508,333	3,956,706,130

재단은 전기말 현재 반환의무가 확정된 사업비와 관련한 부채 미계상액이 존재함에 따라 해당 금액 51,088천원을 당기 중 전기오류수정손실의 과목으로 미처분이익잉여금에 반영하였습니다.

14. 이익잉여금처분계산서

당기 및 전기 중 이익잉여금처분계산서의 내역은 다음과 같습니다.

이 익 잉 여 금 처 분 계 산 서

제 7 기 2021년 01월 01일 부터 2021년 12월 31일 까지
처분예정일 2022년 2월 24일

제 6 기 2020년 01월 01일 부터 2020년 12월 31일 까지
처분확정일 2021년 2월 25일

재단법인 서울특별시평생교육진흥원 (단위 : 원)

과목	제 7(당) 기	제 6(전) 기
I. 미처분이익잉여금	3,806,508,333	3,228,925,684
1. 전기이월미처분이익잉여금	3,228,925,684	1,373,769,061
2. 전기오류수정손익	(51,088,212)	-
3. 당기운영이익	628,670,861	23
II. 이익잉여금처분액	-	-
III. 차기이월미처분이익잉여금	3,806,508,333	3,228,925,684

15. 총자산 또는 사업수익금액의 10% 이상에 해당하는 거래의 내역

당기 및 전기 중 재단 총자산 또는 사업수익금액의 10% 이상에 해당하는 거래의 내역은 다음과 같습니다.

(단위 : 원)

거래처명	계정과목	당기	전기
서울특별시	출연금수입	10,224,797,000	10,924,354,000
	대행사업수입(시보조금포함)	1,006,437,773	1,242,420,000
	합계	11,231,234,773	12,166,774,000

16. 재무제표의 확정일

재단의 재무제표는 2022년 2월 24일에 열릴 예정인 이사회에서 최종 승인될 예정입니다.

17. 자금수지

재단의 예산집행액과 운영성과표상의 수익, 비용은 현금주의회계와 복식부기에 의한 발생주의회계와의 상이점으로 인하여 차이가 발생합니다. 재단의 통합회계기간에 대한 요약자금수지표는 다음과 같습니다.

(1) 요약자금수지표

요약 자금 수 지 표

제 7 기 2021년 01월 01일부터 2021년 12월 31일까지

재단법인 서울특별시평생교육진흥원

(단위 : 원)

구분	계정과목	금액	구분	계정과목	금액
수입	출연금수입	10,224,797,000	지출	일반관리비	4,344,202,679
	보조금수입	68,611,060		고유목적사업비	5,604,316,020
	참가비수입	3,000,000		실비사업비	3,000,000
	대행사업수입(보조금 포함)	1,006,437,773		(대행)청년인생설계학교	856,070,008
	이자수익	14,273,248		(보조)문해 교육매니저	150,367,765
	잡수입	1,077,300		차기이월금(*)	1,976,796,986
	대관료수입	515,000			
	학습비수입	2,320,145			
	사업비반납수입	194,669,369			
	예비비이월금	87,418			
	순세계잉여금	1,418,965,145			
	합계	12,934,753,458		합계	12,934,753,458

(*) 차기이월금 세부 내역

(단위 : 원)	
구분	금액
회계연도말 총 예금잔액	2,381,989,288
예수금 및 법인카드대금 등	(229,584,155)
퇴직급여적립액	(25,410,350)
기본재산적립금	(150,197,797)
차기이월금	1,976,796,986

4. 재무제표 부속명세서

(재단법인 서울특별시평생교육진흥원)

(1) - 현금예금명세서	(6) - 미지급비용(금)명세서
(2) - 기타미수금명세서	(7) - 기타유동부채명세서
(3) - 유형자산명세서	(8) - 총당금명세서
(4) - 무형자산명세서	(9) - 기본재산명세서
(5) - 기타비유동자산명세서	

(1) 현금예금명세서

(단위 : 원)

구 분		금 액				거래은행
		전 기 이 월 액	당 기 수 입 액	당 기 지 출 액	기말잔액	
총계		1,739,727,827	29,947,009,458	29,304,747,997	2,381,989,288	신한은행
현금 및 현금성 자산	소계	1,739,727,827	29,947,009,458	29,304,747,997	2,381,989,288	신한은행
	보통예금	1,739,727,827	29,947,009,458	29,304,747,997	2,381,989,288	신한은행
단기 금융 상품	소계	-	-	-	-	-
		-	-	-	-	-
장기 금융 상품	소계	-	-	-	-	-
		-	-	-	-	-

(2) 기타미수금명세서

가. 총괄

(단위 : 원)

연도별	구분 전기이월 미수금	당기조정		당기수입액	기말잔액	비고
		증가	감소			
계	1,637,450	64,746,330	63,734,970	-	2,649,110	
2017 이전	-	-	-	-	-	
2018	-	-	-	-	-	
2019	-	1,637,450	-	-	1,637,450	
2020	1,637,450	-	-	-	1,637,450	
2021(당기)	1,637,450	64,746,630	63,734,970	-	2,649,110	
대손충당금	-	-	-	-	-	
순기말잔액	-	-	-	-	-	

나. 상세 기타미수금명세서

(단위 : 원)

연도별	구분	계정과목	발생일자	미수액	거래처	미수사유
2017 이전		-	-	-	-	-
2018		-	-	-	-	-
2019		미수금	2019.02.20.	1,637,450	마포구청	2018년 지방소득세 특별징수분 환급 미신청분
2020		-	-	-	-	-
2021(당기)		미수금	2021.12.31.	2,649,110	마포세무서 마포구청	이자수익 원천징수액 (미수법인세환급액)

(3) 유형자산 명세서

(단위 : 원)

과목	취 득 가 액				감 가 상 각 총 당 금				순장부가액	비 고
	전 기 이월액	당 기 증 감		기 말 잔 액	전 기 이월액	당 기 증 감		기 말 잔 액		
		증가	감소			증가	감소			
시설물	155,186,500	25,417,500	-	180,604,000	66,820,020	24,090,364	-	90,910,384	89,693,616	
기구비품	1,778,495,642	347,199,363	3,780,000	2,121,915,005	394,494,741	360,354,458	882,000	753,967,199	1,367,947,806	
도서	113,633,860	13,555,630	-	127,189,490	28,688,019	22,952,699	-	51,640,718	75,548,772	

(4) 무형자산명세서

(단위 : 원)

과목	구 분	취 득 원 가			당 기 상각액	상각누계	기 말 잔 액	비 고
		전기이월액	당기증가	계				
소프트웨어		459,724,510	68,885,400	528,609,910	53,933,064	295,867,171	232,742,739	

(5) 기타비유동자산명세서

(단위 : 원)

계정과목	내 용	전기이월	당기증가	당기감소	기말잔액
보증금	임대보증금	97,794,000	-	-	97,794,000

(6) 미지급비용(금)명세서(장기, 단기)

(단위 : 원)

계정과목	발생일자	금액	미지급기간(일) (21.12.31 기준)	이율	거래처	미지급사유
미지급금	2021.12.31.	25,265,098	단기	-	신한카드	법인카드 대금

(7) 기타유동부채명세서

(단위 : 원)

계정과목	발생일자	구분	금액	거래처	비고
선수금	2021.12.31.	반납예정액	158,154,553	서울시 외	
예수금	2021.12.01.	원천세	46,261,740	마포세무서 외	

(8) 총당금명세서

(단위 : 원)

구분 (내역)	기초잔액	당기감소액		당기증가액	기말잔액	비고
		목적사용	기타			
합계	130,879,090	-	78,622,550	10,475,940	62,732,480	
연차총당부채	118,196,540	-	78,622,550	1,929,200	41,503,190	+(통상임금월액)/209*8*5일
퇴직급여 총당부채	12,682,550	-	-	8,546,740	21,229,290	+(평균임금*3)/최근3개월일수*30*근무일수/365

(9) 기본재산명세서

(단위 : 원)

구분	세부 내역	기초 잔액	당기 증가액	당기 감소액	기말 잔액	비고
국가출연 기본재산	현금예금	150,197,797	-	-	150,197,797	신한은행 (140-012-873618)
	계	150,197,797	-	-	150,197,797	
지자체출연 기본재산	현금예금	-	-	-	-	
	계	-	-	-	-	
기타 기본재산	현금예금	-	-	-	-	
	계	-	-	-	-	
합계	현금예금	150,197,797	-	-	150,197,797	
	계	150,197,797	-	-	15	

5. 예산결산보고서

(재단법인 서울시평생교육진흥원)

(1) - 총 괄 표

(2) - 수입 예산결산보고서

(3) - 지출 예산결산보고서

(1) 총괄표

(단위 : 원)

구분	사업예산결산				자본예산결산			
	계정과목	예산액 (A)	결산액 (B)	증감 (A-B)	계정과목	예산액 (A)	결산액 (B)	증감 (A-B)
수입 (I)	계	11,504,968,000	11,673,529,730	168,561,730	계	1,418,965,145	1,418,965,145	-
	영업수익	10,224,797,000	10,224,797,000	-	투자자산처분	-	-	-
	영업외수익	16,000,000	212,942,480	196,942,480	유형자산처분	-	-	-
	특별이익	1,264,171,000	1,235,790,250	△28,380,750	기타비유동자산처분	-	-	-
					유동부채수입	-	-	-
					비유동부채수입	-	-	-
					자본금수입	-	-	-
					자본잉여금수입	1,418,965,145	1,418,965,145	-
				기타자본적수입	-	-	-	
지출 (II)	계	12,465,344,145	10,660,639,996	1,804,704,149	계	458,589,000	455,057,893	3,531,107
	영업비용	11,680,379,000	9,875,674,851	1,804,704,149	재고자산취득	-	-	-
	영업외비용	-	-	-	투자자산취득	-	-	-
	특별손실	-	-	-	유형자산취득	458,589,000	455,057,893	3,531,107
	법인세	-	-	-	무형자산취득	-	-	-
	예비비	784,965,145	784,965,145	-	비가동설비자산취득	-	-	-
	이월예산	-	-	-	유동부채상환	-	-	-
	-자본적지출	-	-	-	비유동부채상환	-	-	-
				기타자본적지출	-	-	-	
차액 (I-II)				과부족 자본형성				
	당기손익 (자본형성)	-	1,976,796,986	1,976,796,986				

※ ① 사업예산결산액 및 자본예산결산액 : 수입액은 징수결정액, 지출액은 채무확정액

※ ② 자금결산액 : 수입액은 현금수납액, 지출액은 현금지출액으로 작성

※ 미수금은 자본적수입의 자본잉여금수입 중 기타자본잉여금으로 분류

(단위 : 원)

구분	자 금 결 산			
	계 정 과 목	예 산 액	결산액 (징수결정액·채무 확정액)	수납액·지출액
수 입 (I)	계	12,923,933,145	13,092,494,875	13,092,494,875
	영업수익	10,224,797,000	10,224,797,000	10,224,797,000
	영업외수익	16,000,000	212,942,480	212,942,480
	특별이익	1,264,171,000	1,235,790,250	1,235,790,250
	투자자산처분	-	-	-
	유형자산처분	-	-	-
	기타비유동자산	-	-	-
	유동부채수입	-	-	-
	비유동부채수입	-	-	-
	자본잉여금수입	1,418,965,145	1,418,965,145	1,418,965,145
기타자본적수입	-	-	-	
지 출 (II)	계	12,923,933,145	11,115,697,889	11,115,697,889
	영업비용	11,680,379,000	9,875,674,851	9,875,674,851
	영업외손	-	-	-
	법외인	-	-	-
	재고자산취득	-	-	-
	투자자산취득	-	-	-
	유형자산취득	458,589,000	455,057,893	455,057,893
	무형자산취득	-	-	-
	비가동설비자산취득	-	-	-
	유동부채상환	-	-	-
	비유동부채상환	-	-	-
	기타자본적지출	-	-	-
	예비비	784,965,145	784,965,145	784,965,145
이월예산지출	-	-	-	
- 수익적지출	-	-	-	
- 자본적지출	-	-	-	
- 미지급비용	-	-	-	
차 기 이 월 금	계	-	1,976,796,986	1,976,796,986
	순세계잉여금	-	1,976,796,986	1,976,796,986
	사고이익	-	-	-
	명시이익	-	-	-
	계속비이용	-	-	-

(3) 지출예산결산보고서

(단위: 원)

과 목				예산액					결산액			지출액 (E)	마감 비율 (G/D) %	다음연도 이월액				불용액 A-C-D-F		
관	항	세 항	목	당초	추경	예산전용액 (전용, 이 용, 조정, 이체)	예비비 지출액	이월자금예산액		계 (A)	당기 지출 원인행위액 (B)			채무 확정액 (C)	지급결 정액 (D)	계 (F)	사 고 이 월		명 시 이 월	계 속 비 이 월
								이월재원 총당금	미 지 급 이 월 액											
합 계 (1+2+3)				10,873,217,000	2,050,716,145	0	0	0	0	12,923,933,145	11,115,697,889	11,115,697,889	0	11,115,697,889	0	0	0	0	1,808,235,256	
수익적지출 계 (1)				10,873,217,000	2,050,716,145	0	0			12,923,933,145	11,115,697,889	11,115,697,889		11,115,697,889	0	0	0	0	1,808,235,256	
고유사업비				5,750,609,000	80,000,000	0	300,000,000			6,130,609,000	5,643,704,960	5,643,704,960		5,643,704,960	0	0	0	0	486,904,040	
			서울시 평생교육 정책 개발 및 문화 확산	393,520,000	0	10,380,000	0			403,900,000	387,097,044	387,097,044		387,097,044	0	0	0	0	16,802,956	
			서울시 평생교육 정책 과제 연구·개발	227,920,000	0	△9,500,000	0			218,420,000	213,547,604	213,547,604		213,547,604	0	0	0	0	4,872,396	
			사업운영비	9,900,000	0	3,600,000	0			13,500,000	13,427,800	13,427,800		13,427,800	0	0	0	0	72,200	
			회의운영비	14,700,000	0	3,220,000	0			17,920,000	13,219,804	13,219,804		13,219,804	0	0	0	0	4,700,196	
			연구개발비	197,920,000	0	△32,020,000	0			165,900,000	165,900,000	165,900,000		165,900,000	0	0	0	0	0	
			시설비	5,400,000	0	△5,400,000	0			0	0	0		0	0	0	0	0	0	
			통신비	0	0	100,000	0			100,000	0	0		0	0	0	0	0	100,000	
			기타인건비	0	0	21,000,000	0			21,000,000	21,000,000	21,000,000		21,000,000	0	0	0	0	0	
			서울시 평생학습 문화 확산	165,600,000	0	19,880,000	0			185,480,000	173,549,440	173,549,440		173,549,440	0	0	0	0	11,930,560	
			여비	0	0	5,960,000	0			5,960,000	5,361,100	5,361,100		5,361,100	0	0	0	0	598,900	

과 목				예산액						결산액			다음연도 이월액					불용액 A-C-D-F		
관	항	세항	부	당초	추경	예산전용액 (전용, 이 용, 조정, 이체)	예비비 지출액	이월자금예산액		계 (A)	당기지출 원인행위액 (B)	채무 확정액 (C)	지 지 지 (D)	지출액 (E)	마 지 분 리 금 (F)	계 (F)	사 고 이 월		명 시 이 월	계 속 비 이 월
								이월재원 충당금	미 지 급 이 월 액											
			사업운영비	10,800,000	0	6,700,000	0			17,500,000	17,115,400	17,115,400		17,115,400	0	0	0	0	0	384,600
			행사·홍보비	131,600,000	0	25,820,000	0			157,420,000	149,445,180	149,445,180		149,445,180	0	0	0	0	0	7,974,820
			회의운영비	23,200,000	0	△18,600,000	0			4,600,000	1,627,760	1,627,760		1,627,760	0	0	0	0	0	2,972,240
			서울시 평생학습 활성화 지원	340,550,000	0	0	0			340,550,000	296,325,171	296,325,171		296,325,171	0	0	0	0	0	44,224,829
			한길음에 달는 동네배움터 운영	220,550,000	0	0	0			220,550,000	183,926,881	183,926,881		183,926,881	0	0	0	0	0	36,623,119
			사업운영비	1,000,000	0	0	0			1,000,000	1,000,000	1,000,000		1,000,000	0	0	0	0	0	0
			행사·홍보비	156,290,000	0	0	0			156,290,000	138,573,881	138,573,881		138,573,881	0	0	0	0	0	17,716,119
			회의운영비	23,260,000	0	0	0			23,260,000	4,353,000	4,353,000		4,353,000	0	0	0	0	0	18,907,000
			연구개발비	40,000,000	0	0	0			40,000,000	40,000,000	40,000,000		40,000,000	0	0	0	0	0	0
			평생교육 협력 네트워크 강화	50,000,000	0	0	0			50,000,000	45,055,590	45,055,590		45,055,590	0	0	0	0	0	4,944,410
			지원금	30,000,000	0	0	0			30,000,000	29,939,380	29,939,380		29,939,380	0	0	0	0	0	60,620
			기타인건비	720,000	0	0	0			720,000	0	0		0	0	0	0	0	0	720,000
			사업운영비	8,385,000	0	0	0			8,385,000	6,944,370	6,944,370		6,944,370	0	0	0	0	0	1,440,630
			행사·홍보비	830,000	0	0	0			830,000	431,850	431,850		431,850	0	0	0	0	0	398,150
			회의운영비	10,065,000	0	0	0			10,065,000	7,739,990	7,739,990		7,739,990	0	0	0	0	0	2,325,010
			서울 평생교육 전문성 강화	70,000,000	0	0	0			70,000,000	67,342,700	67,342,700		67,342,700	0	0	0	0	0	2,657,300
			행사·홍보비	56,700,000	0	0	0			56,700,000	56,042,700	56,042,700		56,042,700	0	0	0	0	0	657,300
			회의운영비	13,300,000	0	0	0			13,300,000	11,300,000	11,300,000		11,300,000	0	0	0	0	0	2,000,000

과 목				예산액						결산액			다음연도 이월액					불용액 A-C-D-F		
관	항	세항	목	당초	추경	예산전용액 (전용, 이 용, 조정, 이체)	예비비 지출액	이월자금예산액		계 (A)	당기지출 원인행위액 (B)	채무 확정액 (C)	지 지 지 (D)	지출액 (E)	마지 잔액 (F)	다음연도 이월액				
								이월재원 충당금	미 지 급 이 월 액							계 (F)	사 고 이 월		영 사 이 월	계 속 비 이 월
	서울시 활성화	문해교육		389,200,000	80,000,000	△10,380,000	0			458,820,000	413,672,697	413,672,697		413,672,697	0	0	0	0	0	45,147,303
		서울시 문해교육 기반 조성		106,900,000	0	△3,300,000	0			103,600,000	94,100,073	94,100,073		94,100,073	0	0	0	0	0	9,499,927
		행사·홍보비		66,000,000	0	△39,000,000	0			27,000,000	18,164,863	18,164,863		18,164,863	0	0	0	0	0	8,835,137
		회의운영비		10,900,000	0	△4,300,000	0			6,600,000	6,335,210	6,335,210		6,335,210	0	0	0	0	0	264,790
		연구개발비		30,000,000	0	40,000,000	0			70,000,000	69,600,000	69,600,000		69,600,000	0	0	0	0	0	400,000
		서울시 문해교육 특화사업		253,300,000	0	△7,080,000	0			246,220,000	211,572,624	211,572,624		211,572,624	0	0	0	0	0	34,647,376
		지원금		67,600,000	0	22,600,000	0			90,200,000	81,141,000	81,141,000		81,141,000	0	0	0	0	0	9,059,000
		행사·홍보비		125,700,000	0	△11,680,000	0			114,020,000	96,024,010	96,024,010		96,024,010	0	0	0	0	0	17,995,990
		회의운영비		30,000,000	0	△19,500,000	0			10,500,000	2,965,734	2,965,734		2,965,734	0	0	0	0	0	7,534,266
		시설비		30,000,000	0	△30,000,000	0			0	0	0		0	0	0	0	0	0	0
		자산취득비		0	0	31,500,000	0			31,500,000	31,441,880	31,441,880		31,441,880	0	0	0	0	0	58,120
		문해교원 연수 참가비 수입		4,000,000	0	0	0			4,000,000	3,000,000	3,000,000		3,000,000	0	0	0	0	0	1,000,000
		행사·홍보비		4,000,000	0	0	0			4,000,000	3,000,000	3,000,000		3,000,000	0	0	0	0	0	1,000,000
		성인문해교육 지원(국고보조)		25,000,000	80,000,000	0	0			105,000,000	105,000,000	105,000,000		105,000,000	0	0	0	0	0	0
		보조금		0	80,000,000	0	0			80,000,000	80,000,000	80,000,000		80,000,000	0	0	0	0	0	0
		행사·홍보비		14,950,000	0	0	0			14,950,000	14,950,000	14,950,000		14,950,000	0	0	0	0	0	0
		회의운영비		10,050,000	0	0	0			10,050,000	10,050,000	10,050,000		10,050,000	0	0	0	0	0	0
		함께 배우고 소통하는 모두의학교 운영		685,345,000	0	0	0			685,345,000	641,968,956	641,968,956		641,968,956	0	0	0	0	0	43,376,044

과 목				예산액					결산액			다음연도 이월액					불용액 A-C-D-F			
관	항	세 항	부	당초	추경	예산전용액 (전용, 이 용, 조정, 이체)	예비비 지출액	이월자금예산액		계 (A)	당기지출 원인행위액 (B)	채무 확정액 (C)	지 지 지출액 (D)	지출액 (E)	미 지 급 금 이 월 액 (F)	계 (G)		사 고 이 월 액 (H)	명 시 이 월 액 (I)	계 속 비 이 월 액 (J)
								이월재원 충당금	미 지 급 이 월 액											
			시민참여형 학습 공간 운영 및 혁신 모델 전파	273,875,000	0	△5,000,000	0			268,875,000	249,374,560	249,374,560		249,374,560	0	0	0	0	0	19,500,440
			사업운영비	28,654,000	0	5,000,000	0			33,654,000	30,900,000	30,900,000		30,900,000	0	0	0	0	0	2,754,000
			행사·홍보비	110,320,000	0	0	0			110,320,000	104,215,893	104,215,893		104,215,893	0	0	0	0	0	6,104,107
			회의운영비	20,370,000	0	△7,500,000	0			12,870,000	6,161,600	6,161,600		6,161,600	0	0	0	0	0	6,708,400
			공공요금 및 제세	56,580,000	0	△10,000,000	0			46,580,000	43,695,907	43,695,907		43,695,907	0	0	0	0	0	2,884,093
			시설비	54,451,000	0	5,000,000	0			59,451,000	58,607,220	58,607,220		58,607,220	0	0	0	0	0	843,780
			자산취득비	3,500,000	0	2,500,000	0			6,000,000	5,793,940	5,793,940		5,793,940	0	0	0	0	0	206,060
			서울형 평생학습 혁신 프로그램 개발·운영	297,810,000	0	5,800,000	0			303,610,000	296,834,712	296,834,712		296,834,712	0	0	0	0	0	6,775,288
			사업운영비	6,700,000	0	△6,000,000	0			700,000	500,000	500,000		500,000	0	0	0	0	0	200,000
			행사·홍보비	255,000,000	0	13,800,000	0			268,800,000	266,750,962	266,750,962		266,750,962	0	0	0	0	0	2,049,038
			회의운영비	16,110,000	0	△2,000,000	0			14,110,000	10,083,750	10,083,750		10,083,750	0	0	0	0	0	4,026,250
			연구개발비	20,000,000	0	0	0			20,000,000	19,500,000	19,500,000		19,500,000	0	0	0	0	0	500,000
			서울형 평생학습 혁신 프로그램 개발·운영	77,450,000	0	△13,000,000	0			64,450,000	54,372,584	54,372,584		54,372,584	0	0	0	0	0	10,077,416
			지원금	49,000,000	0	△14,000,000	0			35,000,000	26,838,334	26,838,334		26,838,334	0	0	0	0	0	8,161,666
			사업운영비	5,000,000	0	0	0			5,000,000	4,000,000	4,000,000		4,000,000	0	0	0	0	0	1,000,000
			행사·홍보비	11,000,000	0	0	0			11,000,000	10,904,500	10,904,500		10,904,500	0	0	0	0	0	95,500

과 목				예산액						결산액			다음연도 이월액					불용액 A-C-D-F		
관	항	세 항	목	당초	추경	예산전용액 (전용, 이 용, 조정, 이체)	예비비 지출액	이월자금예산액		계 (A)	당기지출 원인행위액 (B)	채무 확정액 (C)	지 지 지 (D)	지출액 (E)	마 지 분 리 액 (D)	다음연도 이월액				
								이월재원 충당금	미 지 급 이 월 액							계 (F)	사 고 이 월		명 시 이 월	계 속 비 이 월
			회의운영비	12,450,000	0	1,000,000	0			13,450,000	12,629,750	12,629,750		12,629,750	0	0	0	0	0	820,250
			시민 문화서재 모두의책방 운영	36,210,000	0	12,200,000	0			48,410,000	41,387,100	41,387,100		41,387,100	0	0	0	0	0	7,022,900
			사업운영비	9,250,000	0	0	0			9,250,000	8,852,560	8,852,560		8,852,560	0	0	0	0	0	397,440
			행사·홍보비	11,000,000	0	12,200,000	0			23,200,000	23,185,500	23,185,500		23,185,500	0	0	0	0	0	14,500
			회의운영비	5,660,000	0	0	0			5,660,000	1,818,850	1,818,850		1,818,850	0	0	0	0	0	3,841,150
			시설비	5,300,000	0	0	0			5,300,000	3,855,330	3,855,330		3,855,330	0	0	0	0	0	1,444,670
			자산취득비	5,000,000	0	0	0			5,000,000	3,674,860	3,674,860		3,674,860	0	0	0	0	0	1,325,140
			서울자유시민대학 운영	3,741,994,000	0	0	0			4,041,994,000	3,720,847,690	3,720,847,690		3,720,847,690	0	0	0	0	0	321,146,310
			본부 캠퍼스 운영	754,210,000	0	△76,416,000	0			677,794,000	630,571,405	630,571,405		630,571,405	0	0	0	0	0	47,222,595
			지원금	5,500,000	0	0	0			5,500,000	4,797,729	4,797,729		4,797,729	0	0	0	0	0	702,271
			기타인건비	417,350,000	0	△55,680,000	0			361,670,000	351,370,000	351,370,000		351,370,000	0	0	0	0	0	10,300,000
			사업운영비	33,100,000	0	△9,000,000	0			24,100,000	18,944,279	18,944,279		18,944,279	0	0	0	0	0	5,155,721
			행사·홍보비	50,000,000	0	△5,736,000	0			44,264,000	35,131,660	35,131,660		35,131,660	0	0	0	0	0	9,132,340
			회의운영비	42,740,000	0	6,000,000	0			48,740,000	41,475,500	41,475,500		41,475,500	0	0	0	0	0	7,264,500
			공공요금 및 제세	55,400,000	0	△9,500,000	0			45,900,000	38,128,680	38,128,680		38,128,680	0	0	0	0	0	7,771,320
			통신비	27,000,000	0	0	0			27,000,000	24,532,580	24,532,580		24,532,580	0	0	0	0	0	2,467,420
			시설비	110,120,000	0	3,500,000	0			113,620,000	111,200,757	111,200,757		111,200,757	0	0	0	0	0	2,419,243
			자산취득비	13,000,000	0	△6,000,000	0			7,000,000	4,990,220	4,990,220	0	4,990,220	0	0	0	0	0	2,009,780

과 목				예산액					결산액			다음연도 이월액					불용액 A-C-D-F			
관	항	세 항	부	당초	추경	예산전용액 (전용, 이 용, 조정, 이체)	예비비 지출액	이월자금예산액		계 (A)	당기지출 원인행위액 (B)	채무 확정액 (C)	지 지 지 (D)	지출액 (E)	마 지 분 리 금 (D)	계 (F)		사 고 이 월	명 시 이 월	계 속 비 이 월
								이월재원 충당금	미 지 급 이 월 액											
			권역별 학습장 운영	190,464,000	0	△36,864,000	0			153,600,000	146,558,163	146,558,163		146,558,163	0	0	0	0	0	7,041,837
			기타인건비	121,140,000	0	5,220,000	0			126,360,000	126,360,000	126,360,000		126,360,000	0	0	0	0	0	0
			사업운영비	57,484,000	0	△33,584,000	0			23,900,000	16,998,163	16,998,163		16,998,163	0	0	0	0	0	6,901,837
			행사·홍보비	7,000,000	0	△7,000,000	0			0	0	0		0	0	0	0	0	0	0
			시설비	4,840,000	0	△1,500,000	0			3,340,000	3,200,000	3,200,000		3,200,000	0	0	0	0	0	140,000
			대학연계 시민대학 운영	663,900,000	0	0	0			663,900,000	605,822,267	605,822,267		605,822,267	0	0	0	0	0	58,077,733
			지원금	272,000,000	0	△228,060,000	0			43,940,000	0	0		0	0	0	0	0	0	43,940,000
			기타인건비	336,000,000	0	228,060,000	0			564,060,000	557,760,000	557,760,000		557,760,000	0	0	0	0	0	6,300,000
			사업운영비	33,300,000	0	△19,473,000	0			13,827,000	10,289,267	10,289,267		10,289,267	0	0	0	0	0	3,537,733
			회의운영비	22,600,000	0	19,473,000	0			42,073,000	37,773,000	37,773,000		37,773,000	0	0	0	0	0	4,300,000
			민간연계 시민대학 운영	137,600,000	0	0	0			137,600,000	125,010,264	125,010,264		125,010,264	0	0	0	0	0	12,589,736
			지원금	70,000,000	0	3,000,000	0			73,000,000	70,788,369	70,788,369		70,788,369	0	0	0	0	0	2,211,631
			기타인건비	25,360,000	0	△15,800,000	0			9,560,000	8,360,000	8,360,000		8,360,000	0	0	0	0	0	1,200,000
			사업운영비	23,420,000	0	△10,720,000	0			12,700,000	11,540,200	11,540,200		11,540,200	0	0	0	0	0	1,159,800
			행사·홍보비	11,700,000	0	24,250,000	0			35,950,000	32,070,395	32,070,395		32,070,395	0	0	0	0	0	3,879,605
			회의운영비	7,120,000	0	△730,000	0			6,390,000	2,251,300	2,251,300		2,251,300	0	0	0	0	0	4,138,700
			서울자유시민대학 활성화 및 통합홍보	99,598,000	0	163,280,000	0	0	0	262,878,000	237,396,170	237,396,170	0	237,396,170	0					25,481,830
			기타인건비	3,480,000		0				3,480,000	2,720,000	2,720,000	0	2,720,000	0					760,000

과 목				예산액						결산액			다음연도 이월액					불용액 A-C-D-F		
관	항	세 항	목	당초	추경	예산전용액 (전용, 이 용, 조정, 이체)	예비비 지출액	이월자금예산액		계 (A)	당기지출 원인행위액 (B)	채무 확정액 (C)	지 지 지 (D)	지출액 (E)	미 지 급 금 (F)	사 고 이 월 (G)	명 시 이 월 (H)		계 속 비 이 월 (I)	
								이월재원 충당금	미 지 급 이 월 액											
			사업운영비	4,438,000	0	1,000,000	0			5,438,000	4,161,010	4,161,010		4,161,010	0	0	0	0	0	1,276,990
			행사·홍보비	82,500,000	0	0	0			82,500,000	73,186,300	73,186,300		73,186,300	0	0	0	0	0	9,313,700
			회의운영비	9,180,000	0	4,900,000	0			14,080,000	5,306,420	5,306,420		5,306,420	0	0	0	0	0	8,773,580
			연구개발비	0	0	157,380,000	0			157,380,000	152,022,440	152,022,440		152,022,440	0	0	0	0	0	5,357,560
			미래(동남권) 캡 퍼스 운영	1,896,222,000	0	△130,000,000	0			1,766,222,000	1,645,020,867	1,645,020,867		1,645,020,867	0	0	0	0	0	121,201,133
			지원금	70,000,000	0	△44,000,000	0			26,000,000	25,168,700	25,168,700		25,168,700	0	0	0	0	0	831,300
			기타인건비	294,200,000	0	△82,920,000	0			211,280,000	207,547,160	207,547,160		207,547,160	0	0	0	0	0	3,732,840
			사업운영비	75,700,000	0	△39,128,000	0			36,572,000	29,189,959	29,189,959		29,189,959	0	0	0	0	0	7,382,041
			행사·홍보비	190,100,000	0	141,416,000	0			331,516,000	243,108,781	243,108,781		243,108,781	0	0	0	0	0	88,407,219
			회의운영비	11,810,000	0	15,340,000	0			27,150,000	16,837,470	16,837,470		16,837,470	0	0	0	0	0	10,312,530
			공공요금 및 제세	561,324,000	0	△271,013,000	0			290,311,000	290,192,530	290,192,530		290,192,530	0	0	0	0	0	118,470
			통신비	31,000,000	0	△16,400,000	0			14,600,000	13,153,180	13,153,180		13,153,180	0	0	0	0	0	1,446,820
			시설비	185,200,000	0	295,900,000	0			481,100,000	477,967,854	477,967,854		477,967,854	0	0	0	0	0	3,132,146
			연구개발비	110,000,000	0	△90,000,000	0			20,000,000	19,156,500	19,156,500		19,156,500	0	0	0	0	0	843,500
			자산취득비	366,888,000	0	△39,195,000	0			327,693,000	322,698,733	322,698,733		322,698,733	0	0	0	0	0	4,994,267
			평생학습관리 시스템 [Sadem]	0	0	80,000,000	300,000,000			380,000,000	330,468,554	330,468,554		330,468,554	0	0	0	0	0	49,531,446
			기타인건비	0		40,000,000				40,000,000	21,632,604	21,632,604	0	21,632,604	0					18,367,396
			행사홍보비	0		15,500,000	300,000,000			315,500,000	286,871,540	286,871,540	0	286,871,540	0					28,628,460

과 목				예산액						결산액				다음연도 이월액					불용액 A-C-D-F	
관	항	세 항	목	당초	추경	예산전용액 (전용, 이 용, 조정, 이체)	예비비 지출액	이월자금예산액		계 (A)	당기지출 원인행위액 (B)	채무 확정액 (C)	지 지 지 (D)	지출액 (E)	마 지 비 준 비 금 (D)	계 (F)	사 고 이 월	명 시 이 월		계 속 비 이 월
								이월재원 충당금	미 지 급 이 월 액											
			회의운영비	0	0	3,850,000	0			3,850,000	1,775,520	1,775,520		1,775,520	0	0	0	0	0	2,074,480
			공공요금 및 제세	0	0	650,000	0			650,000	638,890	638,890		638,890	0	0	0	0	0	11,110
			연구개발비	0	0	20,000,000	0			20,000,000	19,550,000	19,550,000		19,550,000	0	0	0	0	0	450,000
			서울 도시인문학 지원 사업	200,000,000	0	0	0			200,000,000	183,793,402	183,793,402		183,793,402	0	0	0	0	0	16,206,598
			동네서점 기반 시민 인문학 거점 지원사업	200,000,000	0	0	0			200,000,000	183,793,402	183,793,402		183,793,402	0	0	0	0	0	16,206,598
			지원금	120,000,000	0	0	0			120,000,000	113,276,797	113,276,797		113,276,797	0	0	0	0	0	6,723,203
			사업운영비	3,000,000	0	0	0			10,000,000	6,710,000	6,710,000		6,710,000	0	0	0	0	0	3,290,000
			행사·홍보비	32,000,000	0	0	0			60,800,000	59,742,500	59,742,500		59,742,500	0	0	0	0	0	1,057,500
			회의운영비	45,000,000	0	0	0			9,200,000	4,064,105	4,064,105		4,064,105	0	0	0	0	0	5,135,895
			일반관리비	4,361,152,000	0	0	492,036,000			4,853,188,000	4,344,202,679	4,344,202,679		4,344,202,679	0	0	0	0	0	508,985,321
			인 건 비(100)	3,132,953,000	0	0	417,534,000			3,550,487,000	3,260,117,380	3,260,117,380		3,260,117,380	0	0	0	0	0	290,369,620
			인 건 비(100)	3,132,953,000	0	0	417,534,000			3,550,487,000	3,260,117,380	3,260,117,380		3,260,117,380	0	0	0	0	0	290,369,620
			급여	2,214,025,000	0	0	374,463,000			2,588,488,000	2,451,931,770	2,451,931,770		2,451,931,770	0	0	0	0	0	136,556,230
			제수당	310,460,000	0	0	43,071,000			353,531,000	250,279,690	250,279,690		250,279,690	0	0	0	0	0	103,251,310
			성과급	212,092,000	0	0	0			212,092,000	209,996,950	209,996,950		209,996,950	0	0	0	0	0	2,095,050
			기간제근로자 보수	177,997,000	0	0	0			177,997,000	139,094,460	139,094,460		139,094,460	0	0	0	0	0	38,902,540
			퇴직급여	218,379,000	0	0	0			218,379,000	208,814,510	208,814,510		208,814,510	0	0	0	0	0	9,564,490
			운 영 경 비(200)	1,228,199,000	0	0	74,502,000			1,302,701,000	1,084,085,299	1,084,085,299		1,084,085,299	0	0	0	0	0	218,615,701
			운영경비(200)	1,228,199,000	0	0	74,502,000			1,302,701,000	1,084,085,299	1,084,085,299		1,084,085,299	0	0	0	0	0	218,615,701

과 목				예산액						결산액			다음연도 이월액					불용액 A-C-D-F		
관	항	세 항	목	당초	추경	예산전용액 (전용, 이 용, 조정, 이체)	예비비 지출액	이월자금예산액		계 (A)	당기지출 원인행위액 (B)	채무 확정액 (C)	지 지 지 (D)	지출액 (E)	마지 분리 액 (D)	다음연도 이월액				
								이월재원 충당금	미 지 급 이 월 액							계 (F)	사 고 이 월		명 시 이 월	계 속 비 이 월
			복리 후생비	477,656,000	0	0	73,542,000			551,198,000	505,288,724	505,288,724		505,288,724	0	0	0	0	0	45,909,276
			정원가산업무 비	5,040,000	0	0	960,000			6,000,000	4,162,300	4,162,300		4,162,300	0	0	0	0	0	1,837,700
			여비	73,125,000	0	△16,665,000	0			56,460,000	30,445,200	30,445,200		30,445,200	0	0	0	0	0	26,014,800
			공공요금 및 제세	79,050,000	0	0	0			79,050,000	69,650,022	69,650,022		69,650,022	0	0	0	0	0	9,399,978
			소모품비	36,498,000	0	0	0			36,498,000	23,093,083	23,093,083		23,093,083	0	0	0	0	0	13,404,917
			도서인쇄비	28,088,000	0	0	0			28,088,000	18,964,700	18,964,700		18,964,700	0	0	0	0	0	9,123,300
			통신비	8,400,000	0	0	0			8,400,000	6,788,220	6,788,220		6,788,220	0	0	0	0	0	1,611,780
			지급임차료	129,600,000	0	0	0			129,600,000	129,088,080	129,088,080		129,088,080	0	0	0	0	0	511,920
			차량유지비	19,200,000	0	0	0			19,200,000	12,526,339	12,526,339		12,526,339	0	0	0	0	0	6,673,661
			보험료	400,000	0	0	0			400,000	209,540	209,540		209,540	0	0	0	0	0	190,460
			지급수수료	82,054,000	0	0	0			82,054,000	50,998,419	50,998,419		50,998,419	0	0	0	0	0	31,055,581
			업무추진비	34,800,000	0	0	0			34,800,000	23,917,510	23,917,510		23,917,510	0	0	0	0	0	10,882,490
			관서업무비	16,800,000	0	0	0			16,800,000	15,133,802	15,133,802		15,133,802	0	0	0	0	0	1,666,198
			교육훈련비	35,700,000	0	△2,200,000	0			33,500,000	20,127,390	20,127,390		20,127,390	0	0	0	0	0	13,372,610
			행사·홍보비	13,420,000	0	0	0			13,420,000	500,000	500,000		500,000	0	0	0	0	0	12,920,000
			회의운영비	22,380,000	0	4,261,000	0			26,641,000	18,693,640	18,693,640		18,693,640	0	0	0	0	0	7,947,360
			연구개발비	14,396,000	0	34,604,000	0			49,000,000	48,500,000	48,500,000		48,500,000	0	0	0	0	0	500,000
			포상금	3,200,000	0	0	0			3,200,000	2,300,000	2,300,000		2,300,000	0	0	0	0	0	900,000
			자산취득비	71,396,000	0	△20,000,000	0			51,396,000	32,998,740	32,998,740		32,998,740	0	0	0	0	0	18,397,260
			대외기관 운영비	5,000,000	0	0	0			5,000,000	5,000,000	5,000,000		5,000,000	0	0	0	0	0	0

과 목				예산액						결산액			다음연도 이월액					불용액 A-C-D-F			
관	항	세항	목	당초	추경	예산전용액 (전용, 이 용, 조정, 이체)	예비비 지출액	이월자금예산액		계 (A)	당기지출 원인행위액 (B)	채무 확정액 (C)	지 지 지 (D)	지출액 (E)	미 지 급 금 이 월 액 (F)	계 (F)	사 고 이 월 (G)		명 시 이 월 (H)	계 속 비 이 월 (I)	
								이월재원 총당금	미 지 급 이 월 액												
			정보전산 유지보수비	71,996,000	0	0	0			71,996,000	65,699,590	65,699,590		65,699,590	0	0	0	0	0	0	6,296,410
			예비비	761,456,000	815,545,145	0	△792,036,000			784,965,145	0	0		0	0	0	0	0	0	0	784,965,145
			인력증원 예비비	492,036,000	0	0	△492,036,000			0	0	0		0	0	0	0	0	0	0	0
			인력증원 예비비	492,036,000	0	0	△492,036,000			0	0	0		0	0	0	0	0	0	0	0
			인력증원 예비비	492,036,000	0	0	△492,036,000			0	0	0		0	0	0	0	0	0	0	0
			일반 예비비	269,420,000	0	0	△269,420,000			0	0	0		0	0	0	0	0	0	0	0
			일반 예비비	269,420,000	0	0	△269,420,000			0	0	0		0	0	0	0	0	0	0	0
			일반 예비비(21년 수입 예상)	16,000,000	0	0	△16,000,000			0	0	0		0	0	0	0	0	0	0	0
			일반 예비비(20년 순세계잉여금)	253,420,000	0	0	△253,420,000			0	0	0		0	0	0	0	0	0	0	0
			내부유보금	0	815,545,145	0	△30,580,000			784,965,145	0	0		0	0	0	0	0	0	0	784,965,145
			내부유보금(20년 순세계잉여금)	0	815,545,145	0	△30,580,000			784,965,145	0	0		0	0	0	0	0	0	0	784,965,145
			대행사업보조금사업 포함	0	1,155,171,000	0	0			1,155,171,000	1,127,790,250	1,127,790,250		1,127,790,250	0	0	0	0	0	0	27,380,750
			(시보조금 사업) 문해교육 매니저	0	215,171,000	0	0			215,171,000	187,790,250	187,790,250		187,790,250	0	0	0	0	0	0	27,380,750
			인건비	0	176,072,400	0	0			176,072,400	148,691,650	148,691,650		148,691,650	0	0	0	0	0	0	27,380,750
			기간제 근로자 보수	0	176,072,400					176,072,400	148,691,650	148,691,650		148,691,650	0	0	0	0	0	0	27,380,750
			운영경비	0	20,098,600	0	0			20,098,600	20,098,600	20,098,600		20,098,600	0	0	0	0	0	0	0
			복리후생비	0	19,098,600					19,098,600	19,098,600	19,098,600		19,098,600	0						0
			여비	0	1,000,000					1,000,000	1,000,000	1,000,000		1,000,000	0						0

과 목				예산액					결산액			지출액 (E)	마지 분리 비 (D)	다음연도 이월액				불용액 A-C-D-F		
관	항	세 항	부	당초	추경	예산전용액 (전용, 이 용, 조정, 이체)	예비비 지출액	이월자금예산액		계 (A)	당기지출 원인행위액 (B)			채무 확정액 (C)	지 지 지 (D)	계 (F)	사 고 이 월		명 시 이 월	계 속 비 이 월
								이월재원 충당금	미 지 급 이 월 액											
			사업비	0	19,000,000	0	0			19,000,000	19,000,000	19,000,000		19,000,000	0	0	0	0	0	0
			기타인건비	0	3,750,000	0	0			3,750,000	3,750,000	3,750,000		3,750,000	0	0	0	0	0	0
			시설유지관리 비	0	11,000,000	0	0			11,000,000	11,000,000	11,000,000		11,000,000	0	0	0	0	0	0
			회의비	0	1,250,000	0	0			1,250,000	1,250,000	1,250,000		1,250,000	0	0	0	0	0	0
			소모품비	0	1,000,000	0	0			1,000,000	1,000,000	1,000,000		1,000,000	0	0	0	0	0	0
			지급수수료	0	2,000,000	0	0			2,000,000	2,000,000	2,000,000		2,000,000	0	0	0	0	0	0
			(대행사업)2021년 청년인생설계학교	0	940,000,000	0	0			940,000,000	940,000,000	940,000,000		940,000,000	0	0	0	0	0	0
			베이직 코스 운영	0	282,000,000	0	0			282,000,000	282,000,000	282,000,000		282,000,000	0	0	0	0	0	0
			행사홍보비	0	282,000,000	0	0			282,000,000	282,000,000	282,000,000		282,000,000	0	0	0	0	0	0
			프로젝트 코스 운영	0	181,000,000	0	0			181,000,000	181,000,000	181,000,000		181,000,000	0	0	0	0	0	0
			지원금	0	150,000,000	0	0			150,000,000	150,000,000	150,000,000		150,000,000	0	0	0	0	0	0
			행사홍보비	0	31,000,000	0	0			31,000,000	31,000,000	31,000,000		31,000,000	0	0	0	0	0	0
			워크앤라이프 코스 운영	0	50,000,000	0	0			50,000,000	50,000,000	50,000,000		50,000,000	0	0	0	0	0	0
			행사홍보비	0	50,000,000	0	0			50,000,000	50,000,000	50,000,000		50,000,000	0	0	0	0	0	0
			서울 평생학습 청년위원회 운영	0	86,500,000	0	0			66,500,000	66,500,000	66,500,000		66,500,000	0	0	0	0	0	0
			지원금	0	500,000	0	0			500,000	500,000	500,000		500,000	0	0	0	0	0	0
			행사홍보비	0	86,000,000	0	0			66,000,000	66,000,000	66,000,000		66,000,000	0	0	0	0	0	0
			사업 마련 운영기반	0	123,500,000	0	0			134,000,000	134,000,000	134,000,000		134,000,000	0	0	0	0	0	0

6. 예산결산 부속명세서

(재단법인 서울특별시평생교육진흥원)

- (1) - 예비비사용조서
- (2) - 전년도이월액조서
- (3) - 예산전용액조서
- (4) - 지출예산 성질별 결산
- (5) - 보조금 명세서

(1) 예비비사용조서

2021연도 예비비는 1,577,001,145원으로 이중 인력증원 예비비 492,036,000원, '20년 결산을 통한 순세계잉여금 1,068,965,145원, '21년 사업외 수입 예상액 16,000,000원으로 구성 되어짐

계획된 인력 채용으로 인력증원 예비비 492,036,000원은 일반관리비로 이용하여 집행 되었으며, 300,000,000원은 고유사업-서울시민대학운영-평생학습꾸러미 「세이프런(Safelearn)를 제23회 이사회를 통해 이용하여 편성함

'20년 결산완료로 확정된 순세계잉여금은 1,418,965,145원으로 이중 350,000,000원은 '21년 출연금 신청시 편성 하여 사용됨, 이후 이용되어 사업비로 편성된 금액 284,000,000원 제외한 784,965,145원은 '22년 출연금에 반영하였음

(단위 : 원)

세 항	구 분		지 출 결 정 액 (A)	지 출 원 인 행 위 액 (B)	지 출 액 (C)	이 월 액 (B-C)	불 용 액 (A-B)	처 리 일 자			예 비 비 지 출 사 유
	목	사업명						지출 결정 일자	지출 일자	승인 일자	
	일반관리비		374,463,000	374,463,000	374,463,000	0	0	21.3.8	21.3.8	21.3.8	제22차 정기이사회 의결안 건 제1호 2021년 예산 및 사업계획(안)에 의거해 편 성된 예비비(인력증원예비 비)를 일반관리비(인건비)로 예산 이용
	인건비		374,463,000	374,463,000	374,463,000	0	0	21.3.8	21.3.8	21.3.8	
	운영경비		74,502,000	74,502,000	74,502,000	0	0	21.3.8	21.3.8	21.3.8	
	고유사업비		30,000,000	30,000,000	30,000,000	0	0	21.3.8	21.3.8	21.3.8	'21년 '투자 출연기관 2021년 신년업무('21.1.28.)'를 근거로 신규사업을 진행하고자 예비비(300,000천원)을 사업비로 편성하고 사용하고자 함 -코로나로 인해 자가격리 된 시민에게 사회적 유대감 지속과 학습 정보 및 학습체험 을 위한 사업 진행
	서울시민대학운영		30,000,000	30,000,000	30,000,000	0	0	21.3.8	21.3.8	21.3.8	
	평생학습꾸러미 「세이프런(Safelearn)		30,000,000	30,000,000	30,000,000	0	0	21.3.8	21.3.8	21.3.8	

(2) 전년이월액조서(이월비결산조서)

(단위 : 원)

과 목			전 년 도 이 월 액	집 행 액	미집행액	사업내용 및 미집행사유		
권	세	목				사업명	이월구분	미집행사유
		합계	1,418,965,145	634,000,000	784,965,145	내부유보금	내부유보금	'22년 출연료에 반영
		고유사업비	634,000,000	634,000,000	-	-	-	-
		서울시민대학 운영	634,000,000	634,000,000	-	-	-	-
		본부캠퍼스 운영	150,000,000	150,000,000	-	-	-	-
		◎ 강사료	150,000,000	150,000,000	-	-	-	-
		미래(동남권) 캠퍼스 운영	200,000,000	200,000,000	-	-	-	-
		◎ 세금 및 부담금	200,000,000	200,000,000	-	-	-	-
		평생 학습꾸러미 「세이프런(Safelearn)」	284,000,000	284,000,000	-	-	-	-
		◎ 일용직인건비	20,000,000	20,000,000	-	-	-	-
		◎ 행사운영비	264,000,000	264,000,000	-	-	-	-
		예비비	784,965,145	0	784,965,145			
		내부유보금	784,965,145	0	784,965,145			

(3) 예산전용액조서

(단위 : 원)

전용해 주는 과목 (전용시점 예산액으로 작성)						전용 받는 과목				전용사유		
관	항	세항	목	예산액 (A)	기지출액 (B)	예산잔액 (A-B)	관	항	세항		목	전용액
			고유사업비	5,830,609,000	228,678,813	5,601,930,187				고유사업비	-	(21.3.4)
			서울시민대학 운영	3,741,994,000	191,894,091	3,550,099,909				서울시민대학 운영	-	학습비 징수 계획의 축소를 통한 일용직 인건비 불용과 서울문화재단 업무체결을 통해 임차료 전면 면제로 절감한 비용을 온라인 시민대학 제작 비용으로 전용하여 사용
			권역별 학습장 운영	190,464,000	0	190,464,000				서울시민대학 활성화 및 통합홍보	50,000,000	
			사업운영비	57,484,000	0	57,484,000				연구개발비	50,000,000	
			본부 캠퍼스 운영	754,210,000	15,318,010	738,891,990						
			행사홍보비	50,000,000	0	50,000,000						
			기타인건비	417,350,000	0	417,350,000						
			고유사업비	5,830,609,000	228,678,813	5,601,930,187				고유사업비	-	(21.3.15)
			서울시민대학 운영	3,741,994,000	191,894,091	3,550,099,909				서울시민대학 운영	-	실시간 비대면 강의 운영을 위해 zoom계정을 구매하려 예산을 증액하고자 함
			본부 캠퍼스 운영	724,274,000	15,318,010	708,955,990				권역별 학습장 운영	5,000,000	
			사업운영비	33,100,000	275,000	32,825,000				사업운영비	5,000,000	
			고유사업비	6,130,609,000	228,678,813	5,901,930,187				고유사업비	-	(21.3.22)
			서울시민대학 운영	4,041,994,000	191,894,091	3,850,099,909				서울시민대학 운영	-	2021년도 제23차 정기이사회 개최결과에 따라 평생학습꾸러미 「세이프런(Safelearn)」 사업비 편성
			미래(동남권)캠퍼스 운영	1,916,222,000	75,352,481	1,840,869,519				평생학습꾸러미 「세이프런(Safelearn)」	80,000,000	
			행사홍보비	321,496,000	23,916,461	297,579,539				기타인건비	20,000,000	
			연구개발비	91,200,000	0	91,200,000				행사홍보비	35,500,000	
										회의운영비	3,850,000	
										공공요금 및 제세	650,000	
										연구개발비	20,000,000	
			고유사업비	6,130,609,000	215,659,261	5,914,949,739				고유사업비	-	(21.4.26)
			서울시민대학 운영	4,041,994,000	174,717,498	3,867,276,502				서울시민대학 운영	-	원활한 전공세미나 운영을 위한 선수과목을 신설하고, 코로나19 예방 및 확산방지를 위한 비대면 강의 제작 제작 및 배포 전공 세미나 참여 대상 인원 증가로 인한 강사료 예산 증액을 통한 확대 운영
			권역별 학습장 운영	175,400,000	28,003,748	147,396,252				본부캠퍼스 운영	9,200,000	
			사업운영비	42,420,000	763,748	41,656,252				기타인건비		
			행사홍보비	7,000,000	0	7,000,000				서울시민대학 활성화 및 통합홍보	10,000,000	
										연구개발비	10,000,000	
			고유사업비	6,130,609,000	300,434,889	5,830,174,111				고유사업비	-	(21.5.31)
			서울시민대학 운영	4,041,994,000	110,606,758	3,931,387,242				서울시민대학 운영	-	유사한 성격의 사업 간 공동 추진으로 효율적인예산사용및 효과적인사업운영
			권역별 학습장 운영	156,200,000	1,197,578	155,002,422				서울시민대학 활성화 및 통합홍보	52,600,000	
			사업운영비	156,200	1,197,578	(1,041,378)				연구개발비	50,000,000	
			미래(동남권) 캠퍼스 운영	1,816,222	86,343,250	(84,527,028)				사업운영비	500,000	
			연구개발비	71,200	0	71,200				회의운영비	2,100,000	

전용해 주는 과목 (전용시점 예산액으로 작성)						전용 받는 과목				전용사유		
관	항	세 항	목	예산액 (A)	기지출액 (B)	예산잔액 (A-B)	관	항	세 항		목	전용액
			고유사업비	6,130,609,000	310,434,889	5,820,174,111				고유사업비	-	(21.6.26)
			함께 배우고 소통하는 모두의 학교 운영	685,345,000	23,410,690	661,934,310				함께 배우고 소통하는 모두의 학교 운영	-	시민 커뮤니티학교 활성화 지원 사업의 지원금 규모 조정에 따라 절감한 예산을 여름학기 운영 및 가을학기 기획을 위한 회의 경비(서울형 혁신 프로그램 개발·운영 사업, 시민 커뮤니티학교 활성화 지원 사업)로 변경·전용하여 사용하고자 함
			시민 커뮤니티 활성화 지원사업	77,450,000	1,992,000	75,458,000				서울형 혁신 프로그램 개발, 운영	3,000,000	
			지원금	49,000,000	0	49,000,000				회의운영비	3,000,000	
			고유사업비	6,130,609,000	3,154,048,000	2,976,561,000				고유사업비	-	(21.9.2)
			서울시문해교육 활성화	425,200,000	13,393,154	411,806,846				서울시 평생교육 정책개발 및 문화 확산	10,380,000	대한민국 평생학습박람회 정상 개최로 인한 참가비용 필요
			서울시 문해교육 기반 조성	465,200,000	3,758,500	461,441,500				서울시 평생학습 문화 확산	10,380,000	
			행사홍보비	106,900,000	3,714,000	103,186,000				행사홍보비	10,380,000	
			서울시 문해교육 특화사업	253,300,000	9,634,654	243,665,346						
			행사홍보비	139,200,000	0	139,200,000						
			자산취득비	35,000,000	0	35,000,000						
			고유사업비	6,130,609,000	3,460,637,236	2,669,971,764				고유사업비	-	(21.10.22)
			함께 배우고 소통하는 모두의 학교 운영	685,345,000	283,042,677	402,302,323				함께 배우고 소통하는 모두의 학교 운영	-	원활한 온라인 학습공간 조성을 위한 노트북 구입 온라인 북큐레이션 콘텐츠 개발을 위한 예산 확보
			서울형 혁신 프로그램 개발, 운영	303,610,000	99,737,862	203,872,138				시민참여형 학습 공간 운영 및 혁신 모델 전파	5,000,000	
			행사홍보비	259,000,000	92,485,712	166,514,288				자산취득비	5,000,000	
										시민문화서재 모두의책방 운영	12,200,000	
										행사홍보비	12,200,000	
			고유사업비	6,130,609,000	5,607,316,020	523,292,980				고유사업비	6,130,609,000	(21.10.25)
			서울시민대학운영	4,41,994,000	3,720,847,690	321,146,310				서울시민대학운영	4,41,994,000	서울시 자원 봉사센터와 협동 교육과정 신설을 위해 협의,
			서울시민대학 활성화 및 통합홍보	265,878,000	237,396,170	28,481,830				본부캠퍼스 운영	674,794,000	해당 분야 자문위원회 의 필요
			연구개발비	160,380,000	152,022,440	8,357,560				회의운영비	42,740,000	
			고유사업비	6,130,609,000	5,607,316,020	523,292,980				고유사업비	-	(21.12.3)
			함께 배우고 소통하는 모두의 학교 운영	685,345,000	641,968,956	43,376,044				함께 배우고 소통하는 모두의 학교 운영	-	원활한 겨울학기 프로그램 운영 (모두의 학교의 경우 정규 강좌를 행사홍보비에서 사용)
			시민참여형 학습 공간 운영 및 혁신 모델 전파	278,875,000	249,374,560	29,500,440				서울형 혁신 프로그램 개발, 운영	20,000	
			공공요금 및 제세	56,580,000	43,695,907	12,884,093				행사홍보비	20,000	
			시민 커뮤니티 활성화 지원	64,450,000	54,372,584	10,077,416						
			지원금	45,000,000	26,838,334	18,161,666						

(4) 지출예산 성질별 결산

(단위 : 원)

성 질 별	목 별	2021년도 (당기)				2020년도 (전기)				증 감	
		-1 최 종 예 산액	-2 채 무 확 정액	-3 차 이 (1-2)	-4 지 출액	-5 최 종 예 산액	-6 채 무 확 정액	-7 차 이 (5-6)	-8 지 출액	(1)/(5) %	(2)/(6) %
총계		12,923,933,145	11,115,697,889	1,808,235,256	11,115,697,889	13,325,079,537	11,906,114,392	1,418,965,145	11,906,114,392	97%	93%
사업예산합계		11,710,379,000	10,714,099,516	996,279,484	10,714,099,516	11,905,908,608	10,615,959,002	1,289,949,606	10,615,959,002	98%	101%
인 건 비	소 계	3,343,985,000	3,055,710,430	288,274,570	3,055,710,430	2,182,314,807	2,257,647,610	-75,332,803	2,257,647,610	153%	135%
	급여	2,588,488,000	2,451,931,770	136,556,230	2,451,931,770	1,354,939,038	1,505,487,820	-150,548,782	1,505,487,820	191%	163%
	제수당	359,121,000	255,869,690	103,251,310	255,869,690	224,655,420	204,232,200	20,423,220	204,232,200	160%	125%
	기간제근로자보수	177,997,000	139,094,460	38,902,540	139,094,460	432,665,002	393,331,820	39,333,182	393,331,820	41%	35%
	퇴직급여	218,379,000	208,814,510	9,564,490	208,814,510	170,055,347	154,595,770	15,459,577	154,595,770	128%	135%
경비	소 계	8,366,394,000	7,658,389,086	708,004,914	7,658,389,086	9,723,593,801	8,358,311,392	1,365,282,409	8,358,311,392	86%	92%
	복리후생비	551,198,000	505,288,724	45,909,276	505,288,724	398,090,506	361,900,460	36,190,046	361,900,460	138%	140%
	여비	56,460,000	30,445,200	26,014,800	30,445,200	33,747,780	30,679,800	3,067,980	30,679,800	167%	99%
	공공요금 및 제세	462,491,000	442,306,029	20,184,971	442,306,029	179,575,561	163,250,510	16,325,051	163,250,510	258%	271%
	수도광열비	50,600,000	44,973,980	5,626,020	44,973,980	43,902,542	39,911,402	3,991,140	39,911,402	115%	113%
	소모품비	37,498,000	24,093,083	13,404,917	24,093,083	18,556,561	16,869,601	1,686,960	16,869,601	202%	143%
	도서인쇄비	28,088,000	18,964,700	9,123,300	18,964,700	24,863,740	22,603,400	2,260,340	22,603,400	113%	84%
	지급임차료	129,600,000	129,088,080	511,920	129,088,080	141,996,888	129,088,080	12,908,808	129,088,080	91%	100%
	차량유지비	19,200,000	12,526,339	6,673,661	12,526,339	14,422,100	13,111,000	1,311,100	13,111,000	133%	96%
	보험료	400,000	209,540	190,460	209,540	237,655	216,050	21,605	216,050	168%	97%
	지급수수료	82,054,000	50,998,419	31,055,581	50,998,419	36,212,032	32,920,029	3,292,003	32,920,029	227%	155%
	업무추진비	40,800,000	28,079,810	12,720,190	28,079,810	36,593,546	33,266,860	3,326,686	33,266,860	111%	84%
	관서업무비	16,800,000	15,133,802	1,666,198	15,133,802	12,191,181	11,082,892	1,108,289	11,082,892	138%	137%
	교육훈련비	33,500,000	20,127,390	13,372,610	20,127,390	17,142,195	15,583,814	1,558,381	15,583,814	195%	129%
	기타인건비	1,341,880,000	1,300,499,764	41,380,236	1,300,499,764	704,585,882	640,532,620	64,053,262	640,532,620	190%	203%
행사·홍보비	2,442,430,000	2,226,250,515	216,179,485	2,226,250,515	1,204,580,285	1,095,072,986	109,507,299	1,095,072,986	203%	203%	

성 질 별	목 별	2021년도 (당기)				2020년도 (전기)				증 감	
		-1 최 종 예 산액	-2 채 무 확 정액	-3 차 이 (1-2)	-4 지 출액	-5 최 종 예 산액	-6 채 무 확 정액	-7 차 이 (5-6)	-8 지 출액	(1)/(5) %	(2)/(6) %
	회의운영비	338,759,000	234,712,403	104,046,597	234,712,403	148,469,553	134,972,321	13,497,232	134,972,321	228%	174%
	연구개발비	562,280,000	554,228,940	8,051,060	554,228,940	503,320,400	457,564,000	45,756,400	457,564,000	112%	121%
	대외기관 운영비	5,000,000	5,000,000	0	5,000,000	21,451,100	19,501,000	1,950,100	19,501,000	23%	26%
	민간사업지원	574,140,000	502,450,309	71,689,691	502,450,309	2,502,150,570	2,274,682,336	227,468,234	2,274,682,336	23%	22%
	사업운영비	632,117,000	569,184,358	62,932,642	569,184,358	2,115,674,539	1,442,021,154	673,653,385	1,442,021,154	30%	39%
	포상금	3,200,000	2,300,000	900,000	2,300,000	2,530,000	2,300,000	230,000	2,300,000	126%	100%
	시설비	663,811,000	655,831,161	7,979,839	655,831,161	874,326,923	794,842,657	79,484,266	794,842,657	77%	83%
	시설부대비	51,996,000	22,240,070	29,755,930	22,240,070	584,591,733	531,447,030	53,144,703	531,447,030	12%	4%
	성과급	212,092,000	209,996,950	2,095,050	209,996,950	104,380,529	94,891,390	9,489,139	94,891,390	203%	221%
	자 본 예 산 합 계	458,589,000	455,057,893	3,531,107	455,057,893	1,419,170,929	1,290,155,390	129,015,539	1,290,155,390	30%	35%
자산취득	소 계	458,589,000	455,057,893	3,531,107	455,057,893	1,419,170,929	1,290,155,390	129,015,539	1,290,155,390	30%	35%
	자산취득비	458,589,000	455,057,893	3,531,107	455,057,893	1,419,170,929	1,290,155,390	129,015,539	1,290,155,390	30%	35%
	예 비 비	784,965,145	0	784,965,145	0	87,418	87,418	0	87,418	897945%	0%

(5) 보조금명세서

(단위 : 원)

구분	수입구분	출연기관	금액	보조목적	회계처리방법
계			11,457,587,250		
출연금	출연금	서울시	10,224,797,000	고유사업 및 일반관리비	영업수입(수익적 수입)
국고보조금	국고보조금	국가평생교육진흥원	105,000,000	고유사업 (문해교육)	영업수입(수익적 수입)
시보조금	시보조금	서울시	187,790,250	(뉴딜)문해교육매니저 운영	영업수입(수익적 수입)
대행사업비	대행사업보조금	서울시	940,000,000	청년인생설계학교 운영	영업수입(수익적 수입)

7. 경영분석지표

(재단법인 서울특별시평생교육진흥원)

(1) 경영분석지표

(단위 : %)

구 분		산 식	당 기	전 기	증(감)	비고
안정성지표	유동비율	유동자산 \times	880%	783%	97%	당좌자산 644백만원 증가
		유동부채 100				
	순자산 비율	자기자본 \times	93%	93%	-	
		총 자산 100				
	부채비율	부채총계 \times	7%	7%	-	
		자기자본 100				
수익성지표	영업이익률	영업이익 \times	4%	14%	Δ 10%	
		매출액(영업수익) 100				
	순이익률	당기순이익 \times	6%	15%	Δ 10%	
		매출액(영업수익) 100				
	자기자본 순이익률	당기순이익 \times	17%	76		당기순이익 1,226백만원 소
		(기초자기자본+기말자기자본)/2 100				
	총 자산 순이익률	당기순이익 \times	16%	68%	Δ 52%	당기순이익 1,226백만원 감소
		(기초총자산+기말총자산)/2 100				

(단위 : %)

구 분		산 식	당기	전기	증(감)	비고
활동 성 지 표 (회)	자기자본 회 전 율	매출액(영업수익)	308%	498%	△ 190%	매출액 897백만원 감소
		$(\text{기초자기자본} + \text{기말자기자본}) / 2$				
	총 자산 회 전 율	매출액(영업수익)	288%	446%	△ 158%	매출액 897백만원 감소 총자산 635백만원 증가
		$(\text{기초총자산} + \text{기말총자산}) / 2$				
수 지 비 율	총수지비율	$\frac{\text{총수익}(\text{영업수익} + \text{영업외수익} + \text{특별이익})}{\text{총비용}(\text{영업비용} + \text{영업외비용} + \text{특별손실} + \text{법인세비용})} \times 100$	106%	118%	△ 12%	
	경상수지비율	$\frac{\text{경상수익}(\text{영업수익} + \text{영업외수익})}{\text{경상비용}(\text{영업비용} + \text{영업외비용})} \times 100$	106%	118%	△ 12%	
	영업수지비율	$\frac{\text{영업수익}}{\text{영업비용}} \times 100$	104%	116%	△ 12%	
업 무 처 리 효 율 성 지 표	인건비비율	$\frac{\text{인 건 비}}{\text{총비용}(\text{영업비용} + \text{영업외비용} + \text{특별손실} + \text{법인세비용})} \times 100$	30%	22%	8%	
	직원 1인당 인 건 비 (천원)	$\frac{\text{인 건 비}}{(\text{기초총직원수} + \text{기말총직원수}) / 2}$	17%	76%	△ 59%	당기순이익 1,226백만원 감소
직원 1인당 영 업 수 익 (천원)	매출액(영업수익)	16%	68%	△ 52%	당기순이익 1,226백만원 감소	
	$(\text{기초총직원수} + \text{기말총직원수}) / 2$					

8. 참고자료

(재단법인 서울특별시평생교육진흥원)