
2019 주요업무 보고

2019. 3. 4.

시 민 건 강 국

I. 일반 현황

조직 및 인력 (19. 1.31 기준)

조직 : 5과 26팀



- 사 업 소 : 어린이병원, 은평병원, 서북병원, 보건환경연구원
- 특수법인 : 서울의료원
- 출연기관 : 공공보건의료재단

인 력

○ 시 분청 : 정원 160명, 현원 158명

구 분	계	행정직군	기술직군	관리운영직	임기제
계	160 / 158	34 / 30	114 / 117	3 / 3	9 / 8
보건의료정책과	41 / 45	10 / 9	28 / 33	1 / 1	2 / 2
건강증진과	27 / 24	5 / 5	21 / 18	0 / 0	1 / 1
식품정책과	51 / 43	8 / 8	37 / 31	2 / 0	4 / 4
질병관리과	26 / 28	7 / 4	17 / 22	0 / 1	2 / 1
동물보호과	15 / 18	4 / 4	11 / 13	0 / 1	0 / 0

○ 사업소 및 출연기관 : 정원 2,657명 현원 2,543명

구 분	어린이병원	은평병원	서북병원	보건환경연구원	서울의료원 (분원포함)	공공보건의료재단
정원/현원	293/268	214/199	285/265	293/279	1,542/1,508	30/24

과별 담당업무

부 서	주 요 업 무
보건의료정책과	<ul style="list-style-type: none"> ○ 보건의료 주요업무계획 수립, 공공보건의료 재단 운영 ○ 시립병원 운영 혁신, 응급의료사무, 환자안전망 병원 운영 ○ 시민건강관리센터 운영, 의료법 관련 지도 감독, 세이프약국 운영 ○ 정신건강증진사업, 정신건강복지센터·정신재활시설 운영, 자살예방사업
건강증진과	<ul style="list-style-type: none"> ○ 금연도시 서울 만들기, 지역사회 건강조사 ○ 지역사회 통합건강증진, 생애주기별 비만예방, 음주폐해 예방사업 ○ 서울아기 건강첫걸음, 모자보건, 산모신생아 건강관리, 모자건강센터 ○ 마을중심 지역주민건강관리, 찾동방문건강관리, 재가암 환자관리 지원, 치매관리 사업 ○ 건강생태계, 장애인건강권, 지역사회중심재활사업, 학생이동치과주치의, 웰다잉사업
식품정책과	<ul style="list-style-type: none"> ○ 식품안전, 원산지관리 종합계획 수립추진, 농수축산물 안전·수거검사 ○ 식품위생 지도·단속, 음식점 원산지 관리, 식중독예방 ○ 가공식품 등 안전성검사, 유전자 변형식품 표시관리 ○ 식품진흥기금 운영, 어린이 식생활 안전관리 및 식생활교육지원사업 ○ 서울시 나트륨섭취 및 당섭취 저감화 및 음식문화개선사업 ○ 임신부 및 영유아 영양플러스사업 및 취약 계층아동 영양관리 사업(애들아 과일먹자)
질병관리과	<ul style="list-style-type: none"> ○ 국가 결핵관리사업 및 국가 필수 예방접종, 국가 암, 한센사업 관리 ○ 법정감염병(전수·표본 감시) 관리 및 예방, 수인성·식품매개질환 역학조사 ○ 신종 감염병 대응 및 조치체계 관리, 국가지정 입원치료병상 등 운영 및 관리 ○ 환경성질환 예방관리, 공중위생시설 관리, WHO 아시아 환경보건센터 관련 사항 ○ 서울형 유급병가 지원사업 추진
동물보호과	<ul style="list-style-type: none"> ○ 동물복지종합계획 수립, 동물보호센터 및 동물복지시설 설치·운영 ○ 가축위생·방역, 유통사료 성분등록 및 품질관리, 인수공통전염병 관리 ○ 유기동물 보호관리, 길 고양이 중성화 사업, 동물등록제 운영 ○ 동물보호단체 육성 및 지도, 축산·수산·곤충산업 진흥 및 지원

2019 예산현황

예산(일반회계) : 469,840백만원

(단위 : 백만원)

구 분	2019년 예산	2018년 예산	증감률(%)
계	469,840	472,038	△2,198(△0.5)
행정운영경비	8,063	7,804	259(3.3)
재무활동 (타회계전출금·반환금)	-	2,477	△2,477(△100)
사업비	461,777	461,758	19(-)

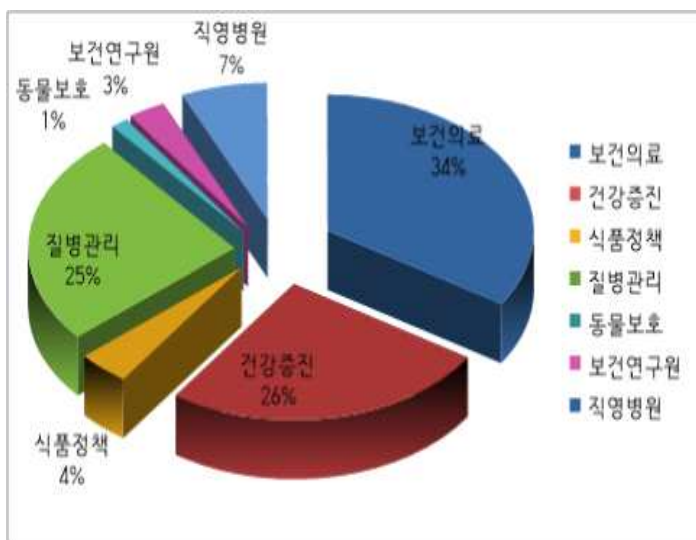
기금

(단위 : 백만원)

기 금 명	2019년 예산 운용				
	계	비용자성사업비	용자성사업비	재무활동비	행정운영경비
식품진흥기금	8,673	3,327	1,500	3,841	5

※ 식품진흥기금 총 조성액 : 66,893백만원

분야별 예산 현황 : 478,513백만원(일반회계+기금)



구 분	예산액(백만원)	비율 (%)
합 계	478,513	100%
보건의료	163,317	34.1%
건강증진	122,480	25.6%
식품정책	19,289	4.0%
질병관리	121,196	25.3%
동물보호	6,293	1.3%
보건연구원	13,690	2.9%
직영병원	32,249	6.7%

II. 정책비전 및 목표

함께 만들고 누리는 건강 서울

건강수명 연장

건강형평성제고

건강생태계 조성

전략 과제

예방부터 치료까지 공공보건의로 강화

- ◇ 공공보건의로 인프라 강화 및 운영 혁신
- ◇ 민간과 협력체계 구축하여 공공보건의로 서비스 확대
- ◇ 서울형 응급환자 대응 역량 강화
- ◇ 지역사회와 함께하는 정신건강, 자살예방 추진

건강증진, 건강생활환경 조성

- ◇ 금연도시 서울만들기
- ◇ 생애주기별 질병예방, 건강관리 지원
- ◇ 건강한 지역사회 환경 조성
- ◇ 예방부터 확산차단까지, 감염병 대응역량 강화

안전한 먹거리 환경 조성

- ◇ 안전한 먹거리 공급체계 구축 및 식품안전 강화
- ◇ 환경변화에 대응하는 건전한 식품유통 정착
- ◇ 건강한 식문화 조성 및 급식시설 위생관리

사람과 동물의 조화로운 공존

- ◇ 민관협력을 통한 유기동물 안락사제로화도전
- ◇ 동물과 조화로운 공존을 위한 동물복지 환경 조성
- ◇ 수의 공중보건 강화

실행 전략

- ◆ 새로운 건강수요 예측 및 선제적 건강정책 발굴 시행
- ◆ 정책수립·집행·평가 등 전 과정에 시민, 전문가 등과 소통 및 협치 강화

Ⅲ. 주요업무 추진계획

1. 예방부터 치료까지 공공보건의료 강화

2. 건강증진, 건강생활환경 조성

3. 안전한 먹거리 환경 조성

4. 사람과 동물의 조화로운 공존

1. 예방부터 치료까지 공공보건의료 강화

① 공공보건의료 인프라 강화 및 운영 혁신

② 민간과 협력체계 구축하여 공공보건의료서비스 확대

③ 서울형 응급환자 대응 역량 강화

④ 지역사회와 함께하는 정신건강, 자살예방 추진

권역별 규모있는 거점 시립병원 확대 및 통합브랜드 개발

● 감염, 응급, 재활 등 필수의료 강화를 위한 권역별 규모 있는 시립병원 확대

- 중앙권역 : NMC 이전에 따른 을지로분원 설치와 동부병원 연계 종합병원급으로 확대
- 서북권역 : 서북병원을 종합병원 격상 및 재활 특화병원으로 육성
 - * 결핵환자 증 비순응 및 정신질환자 격리치료실(23병상) 확충을 위한 국비 확보('19년 14억)
- 서남권역 : 서남병원을 지역책임의료기관 역할 수행을 위한 종합병원으로 육성('19.3)
- 동북권역 : 서울의료원은 응급의료 기반 확충 등 공공의료 선도병원으로 위상 정립
강남북 균형발전을 위해 강북 어린이전문병원 건립 추진('19년 타당성 용역)

- ✓ 시립병원별 기능 재정립 및 중장기 발전계획 수립 연구 진행(재단) : '18.3~'19.10
- ✓ 연구결과에 따라 연차별·시립병원별 투자심사, 설계용역, 착공추진 : '19년~

● 서울시립병원 인지도 제고를 위한 통합브랜드 CI개발 추진

- 서울시 의료기관임을 부각, 통합브랜드 개발과 홍보 추진(재단)
 - * 시립병원에 대한 부정적 인식 개선으로 위상 강화 및 신뢰감 제고
- 시민소통기획관, 공공보건의료재단과 협력하여 통합브랜드 개발 선포('19.3)

서울케어 - 건강돌봄서비스로 커뮤니티 케어 선도

● 찾동·시립병원 발굴 건강고위험군 대상 맞춤형 건강돌봄서비스 제공

- 복합만성질환자, 독거·고립 등 사회적 건강 취약계층 대상(연인원 약 6천명)
- 건강상태 포괄적 평가, 보건·의료·복지 서비스 연계 제공 및 지속관리

● 지역건강돌봄서비스의 허브기관인 보건지소 확충 및 기능 확대

- 지역 포괄케어 거점 공간으로서 보건지소 지속 확충 : 28개소('18) → 33개소('19)
- 보건(지)소 건강돌봄서비스 수행 전담팀 확대 운영 : 4개구('18) → 8개구('19)
 - * 전담팀 : 마을의사, (방문)간호사, 사회복지사, 영양사, 물리(작업)치료사 등 5~10명으로 구성

● 민간의료기관 참여·협력 강화 및 지역건강 포괄케어 인지도·참여율 제고

- 환자의뢰·회신체계 유형별 인센티브 기준 마련을 통해 일차의료기관 참여 확대
- 서울케어-건강돌봄 선포(3.7), 건강돌봄 체험마당 운영(6월), 매체 홍보(상시)

시민 체감도 제고를 위한 시립병원 서비스 개선

● 시립병원을 통한 보건·의료·복지(301) 통합 연계서비스 활성화

- 차상위 계층 등 의료사각지대 대상 의료비·간병비 지원확대 및 병원별 편차 해소
 - * 관련예산 지원 확대 : 12억('17) → 17억('18) → 19억('19)
 - * 전문가 등 참여 사업지원추진단 운영으로 표준매뉴얼 개발 보급('19.1월~)
- 공공보건의료재단을 통한 민간기금 조성 활성화를 통해 사업 확대('19년~)
- 의료사회복지 기능과 연계하여 반복 입원환자 사례관리 및 지역사회 건강돌봄 연계 확대

● 간병비 부담 경감과 수준높은 간병서비스 제공을 위한 환자안심병원 확대

- 환자안심병원 확대 : 872병상('17년) → 1,038병상('18년) → 1,300병상('19년)

2018년(1,038병상)	2019년(1,300병상)
서울의료원 400, 동부병원 173, 북부병원 40, 서남병원 102, 보라매병원 168, 어린이병원 120, 서북병원 35	서울의료원 450, 동부병원 173, 북부병원 40, 서남병원 102, 보라매병원 380, 어린이병원 120, 서북병원 35

- 서울시 환자안심병원 모델이 전국을 선도할 수 있도록 서비스 질 개선
 - * 환자안전관리 지표(낙상사고 횟수, 욕창 발생률, 정서간호 등) 개발 및 평가, 만족도 조사 등

● 응급실내 공공응급상담사와 경찰배치로 맞춤 연계 및 안전 확보

- 참여 병원(5) : 서울의료원, 보라매병원, 동부병원, 국립중앙의료원, 적십자병원
- 고위험군 환자대상 심층면접을 통해 사회 경제적 서비스 연계 지원
- 응급실 내원 취약계층 공공이송체계 구축 운영 : 위탁운영(보라매병원)

양질의 공공보건의료서비스 제공을 위한 보건의료인력 역량 강화

● 공공의료에 대한 인식 및 가치관 정립을 위한 '공공의료아카데미' 운영('18년~)

- 대 상 : 시의원, 시민건강국·자치구 보건소 공무원, 시립병원, 보건의료 관련기관 종사자 등
- 목 적 : 서울시 공공보건의료분야 핵심인재 양성을 통한 대시민 서비스 질 제고
- 운영결과 평가를 통한 효율적 교육방안 마련(수강자 요구 교육 보강 및 공무원 교육점수 인정('19))

● 서울시립대 보건대학원 위탁교육 실시('18년~)

- 교육대상 : 시민건강국, 시립병원, 보건환경연구원 소속 공무원
- 학위과정 : 특수대학원 석사과정(지원기간 - 5학기 이내)
- 보건인력 역량강화를 위한 지원인원 확대 : 4명('18)→6명('19)

민관거버넌스 구축을 통한 의료사각지대 해소 및 서비스 통합연계 강화

● 일하는 시민을 돌보는 서울형 유급병가 도입

- 지원대상 : 국민건강보험 지역가입자 중 기준 중위소득 100% 이하의 근로소득 또는 사업소득이 있는 자
- 지원기간 : 총11일(병원 입원 1일째부터 연간 최대 10일까지, 건강검진 1일)
- 지원금액 : 1일 81,180원('19년 서울시 생활임금 시급 10,148원 기준)
- 관계 기관간 협업체계구축으로 유급병가 조기정착 추진
 - * 보건복지부와 전산시스템 개발 및 사회보장정보시스템(행복-e) 사용권한 승인 협의 중(2월)
 - * 대상자 발굴을 위해 서울노동권익센터, 자영업지원센터 등과 연계 홍보 강화(2월~)

● 건강돌봄 통합 연계를 위한 '서울형 건강돌봄하나로네트워크' 운영('18.11월~)

- 구성 및 운영 : 총괄 추진단(격월 개최), 5개 분야 소분과회의(수시 개최)
- 위원구성 : 다양한 분야별 전문가, 시민, 사업관련자로 30명 내외로 구성
- 역할 : 보건(지)소, 시립병원, 찾동, 지역사회 간 돌봄서비스 통합연계 강화

지역사회 의료자원을 활용한 필수 의료서비스 제공 확대

● 고혈압 등 만성질환자 자기관리능력 향상을 위한 시민건강포인트 사업 강화

- 보건소와 민간의료기관이 함께 고혈압당뇨병 등록 관리체계 구축하여 지속치료를 제고
 - * 12개구 220개 의원 참여, 환자등록 23,355명('18.12월 누계)
 - * 포인트 적립(누계) 385,808천 포인트, 사용 223,370천 포인트(58.0%)
- 실시간 의료정보 공유를 위한 시민건강포인트 정보관리시스템 유지관리(연중)

● 경증환자의 의료공백 해소를 위해 야간·휴일 지정 진료기관 운영 내실화

- 야간·휴일 지정 의료기관 지정현황 : '우리의원' 등 44개소
 - * 야간·휴일지정 의료기관 이용현황 : 총 321천명 ('18년 6월말 기준)
- 분기1회 유선 모니터링 등 주기적인 점검 실시 및 부적정 의료기관 지정 취소 추진 등

● 약물 오남용은 줄이고 치료효과는 높이는 세이프약국 운영 확대

- 세이프약국 확대 운영 : 24개구 465개 약국('18년) → 25개구 520개 약국('19년)
- 보건소 안심돌봄 대상자 복약상담 및 상담프로그램 개선을 통한 세이프약국 역할 확대
- 포괄적 약력관리 51,740명('18년) → 60,000명('19년), 금연·정신센터 연계 강화

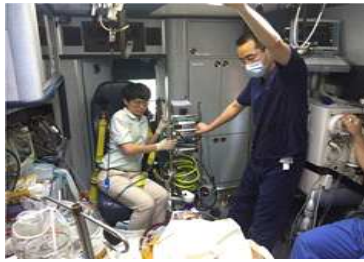
응급환자 생존율 향상을 위한 대응체계 구축

● 안전한 환자 이송을 위한 ‘중증응급환자 공공이송체계’ 구축 운영

- 구급차에 전문의 등 이송팀 탑승하여 환자 상태를 관찰·치료하면서 이송(24시간)
- 중증응급환자 치료용 특수구급차 운영 이송 실적 960건(18년)→1,000건(19년)



(구급차 외부)



(이동중)



(구급차 내부)

● 심장정지 생존율 향상을 위한 심폐소생술 및 응급장비(AED) 교육 확대

- 선진국 수준으로 심폐소생술, 자동심장충격기 교육 강화 671천명(18년)→700천명(19년)
- 다양한 시민을 대상으로 대상자별 맞춤형 교육 실시
 - * 기본교육(미취학어린이, 어르신), 일반교육(학생, 통·반장 등 일반시민), 전문교육(법정의무자)

● 자동심장충격기(AED)보급 확대 및 관리체계 구축

- 고위험지역 및 다중이용시설 우선 설치('19년 신규설치 90대 예정)
- 자동심장충격기 소모품(패드, 배터리) 교체 2,150대(예정)
- 기기별 관리책임자 지정 및 관리 실태조사(연1회)

● 변화된 의료환경 분석 및 대비를 위한 서울시 외상환자 대응체계 모색

다수 사상자 발생 재난대비 대응체계 강화

● 서울시 재난의료지원단(SDMAT) 구성 운영 및 장비, 교육 지원

- SDMAT 79팀 436명 구성(보건소 25팀, 의료기관 54팀)
- 응급상황 전달체계를 위한 LET무선통신망 운영 : 250대
- 보건소 신속대응반 재난의료지원 전문교육(FETP) 실시('19년 신규)

● 재난 발생 대비 대량 집체 훈련 및 현장 응급의료소 설치 훈련

- 재난의료지원훈련 : 도상훈련 경진대회(1회)/모바일상황실 훈련('19년 신규)
- 재난거점병원 재난의료지원 교육(10회) 및 현장응급의료소 설치 훈련(4회)
- 500병상이상 병원대상 재난 대비 환자대피 훈련 실시('18:동북권 → '19:서남권)

민관협치를 통한 생명존중 및 치유문화 확산

- **찾·동과 연계한 보건소 정신건강서비스 거점 기능 강화**
 - 대상자 초기 상담 후 대상자 분류에 따른 지역자원 연계 및 포괄 관리
 - 찾·동 정신건강 지원사업과 연계한 지역사회 자원 활용
 - * 고위험군 상담관리 4,493건('18)→ 5,000건('19)
- **서울시 자살예방센터 운영을 통한 지역사회 기반 자살예방사업 강화**
 - 일반시민, 복지 종사자 등 생명지킴이 양성 확대 : 15,000('18년)→ 16,000명('19년)
 - 4대 종교계와 함께하는 「살사프로젝트」 지속 추진으로 생명존중문화 분위기 조성
 - * 종교인의 자살예방지킴이 양성, 범종교적 생명존중 인식개선 활동 등
- **시민이 시민을 치유하는 '치유활동가' 양성으로 치유릴레이 전개**
 - 치유경험 공유 및 치유활동가 양성을 위한 '누구에게나 엄마가 필요하다' 운영
 - * 치유경험 시민 2,536명('18) → 2,750명('19)
 - 이동형 마음치유공간 '속마음버스' 운영 : 탑승시민 1,783명('18) → 1,900명('19)

지역사회 중심 정신질환자 돌봄체계 강화

- **정신질환자 지역사회 복귀를 위한 정신건강서비스 체계 개선**
 - 보건소의 정신건강 헤드쿼터 역할 수행으로 지역사회 촘촘한 지원체계 구축
 - * 정신건강전문요원 배치 확대로 전문 서비스 지원 강화 : 17개구/17명('18)→ 25개구/30명('19)
 - * 지역사회 발굴 정신건강고위험군 초기평가, 자원연계 및 통합관리
 - 정신질환자 응급대응체계 구축('19년~) : 서울형 정신응급의료센터 운영(보라매병원)
 - 보건복지부 수가 시범사업 연계 퇴원환자의 병원기반 사례관리 확대
 - 정신건강복지센터 종사자 처우개선 및 역량강화 추진
- **회복정신질환자의 주거지원 확대로 지역사회 안정적인 정착 도모**
 - 퇴원, 퇴소후 지역내 독립주거지원 강화 지원체계 마련 필요
 - * 자립생활 및 지원 주택 운영 확대 : 4채('18)→28채('19)
 - * 정신질환자 사회복귀사업의 전문적 역량과 경험을 갖춘 운영기관 선정
 - 정신질환자 권익 증진을 위한 당사자 역량강화 및 활동 지원
 - * 시설입소당사자 : 리더 양성 및 양성된 리더자에 의한 동료의 자립생활지원
 - * 정신질환자 당사자 단체 지원(3개소) : 지역 내 동료상담활동 및 권익증진

2. 건강증진, 건강생활 환경 조성

① 금연도시 서울만들기

② 생애주기별 질병예방, 건강관리 지원

③ 건강한 지역사회 환경 구축

④ 예방부터 확산차단까지, 감염병 대응역량 강화

1

금연도시 서울만들기

금연문화 조성을 위한 기반구축 및 금연지원서비스 강화

● 금연문화조성을 위한 기반 구축 및 인식개선 추진

- 사업장 금연문화조성 사업 프로그램 교육 및 기술이전
- 보건소 금연클리닉과 사업장, 보건소 내 건강증진프로그램 연계 방안 구축
- 지역주민 직접 참여로 '사진' 활용, 금연의제 발굴·토론 및 인식개선을 위한 「포토보이스」 추진
- * 흡연율 상위 3개구(강북·동대문·종랑구) 시범 실시

● 금연성공률 향상을 위한 금연상담 기술지원 및 여성 금연프로그램 개발

- 금연상담 질 향상을 위한 금연상담사 역량교육 및 금연코칭 기술지원 : 2회
- 여성흡연자 대상 흡연특성 파악 및 요구도 조사를 통한 금연 프로그램 개발

담배없는 세대 구축을 위한 청소년 흡연예방 및 금연사업 강화

● 지속적인 담배불법판매 모니터링 지속 실시

- 담배판매 소매점의 청소년 담배불법판매 행위 모니터링 : 연 2회
- 불법판매소 대상 시정조치 공문 발송(연 2회) 및 유관기관 협력 점검·계도

● 청소년 주도적 참여 확대로 건강한 금연환경 조성

- 청소년 주도, 교육청 협력 지역사회 흡연유해환경지도(GIS)구축 추진
- 학생주도 학교주변 주요통학로 금연거리 지정 확대 및 운영(구로구 관내 전면지정)

● 건강한 또래문화 구축을 통한 담배수요 및 접근 차단

- 비흡연 긍정인식 강화 교육프로그램 개발 및 금연클리닉 청소년 특화상담 강화
- 지역사회, 학교, 가정 협력 흡연예방 대시민 합동캠페인 추진(5월)

지속가능한 금연구역 관리로 시민 간접흡연 피해 최소화

● 시민 건강권 보호를 위한 금연구역 지속 확대

- 신설 도시공원(서울식물원 '19.5.), 망우역사문화공원('19년 하반기) 등

● 금연구역 단속 및 관리 철저

- 특별단속기간 운영 : 도시공원('19.3.), 유치원·어린이집 주변('19.4.)
- 금연구역 안내체계 개선·정비 지속 : 개봉역 등 주요 지하철역 출입구 100개소

건강한 임신·출산·양육 지원

- **출산가정에 산모신생아건강관리서비스 제공** : 22,263명('18년) → 32,000명('19년)
 - 출산 가정을 방문하여 산모·신생아 건강관리 및 식사 돌봄·집안정리 등 지원
 - 이용자 만족도 향상을 위한 서비스기간 선택 확대 및 교육기관 전문성 강화추진
- **건강한 임신을 위한 서울시 남녀 건강 출산 지원** : 4개구 → 12개구 확대
 - 남·녀 건강 임신·출산 지원을 위한 공공서비스 확대 및 사업 효과성 모니터링
- **“모아모아, 한 곳에서 편리하게” 서울시 임신·출산 정보센터 웹사이트 구축**
 - 임신·출산 정보를 한 곳에 모아 단계별 사용자 맞춤형 정보 제공

아동·청소년기 통합건강관리로 건강한 미래세대 육성

- **미래세대 공평한 출발보장 서울아기 첫걸음 사업 확대** : 22개구 → 25개구
 - 산모·영유아 방문간호사 확대 배치 : 92명('18년) → 120명('19년)
 - 출산가정 서비스 충족률 : 30% ('18년) → 38% ('19년)
- **청소년 비만예방을 통한 건강한 성장 지원**
 - 민관학 협업 “서울형 건강학교” 시범운영 : 6개 영역 건강콘텐츠, 주민 참여·지역경제 활성화 모형
 - 『보건소·학교·취약아동 돌봄시설』 협력 평생 건강습관 형성 지원 : 50개교(학교), 45개소(시설)
- **초등학생·아동 치과주치의 사업 확대** : 초등4학년 → 초등1·4학년
 - 치과주치의 사업 전산서비스 시범적용 확대 : 12개구('18) → 25개구('19)
 - 취약계층 예방진료~심화치료 : 지역아동센터 435개소 10,000명 목표(서울대 MOU체결)

어르신 건강관리 강화 및 치매 안심 환경 조성

- **마을 중심 어르신 건강관리 사업 확대**
 - 찾동, 통합 방문건강관리사업 운영 일원화 및 동 배치 : 9개구('18) → 25개구('19)
 - 동(洞)별 대상자 수 대비 방문간호사 적정인력 확충 ('19년 자치행정과 인력진단)
 - 주민 자발적·주도적 참여하는 건강생태계 조성 활성화(건강소모임, 건강리더 활용 등)
- **치매 정기 조기검진 및 결과 관리로 어르신 인지건강 개선과 치매예방 실천**
 - 치매걱정 없이 살 수 있는 서울시 치매안심마을 조성 : 11개구('18년) → 25개구('19년)
 - 의사결정이 취약한 치매노인 공공후견인 사업 : 3개구('18년) → 25개구('19년)

환경유해인자로부터 안전한 생활환경 조성

● 사회취약계층 환경성 질환 예방사업 추진

- (대상) 독거노인, 경로당, 양로원, 지역아동센터
 - * 환경유해인자 진단 및 환경개선컨설팅 445개소, 도배·장판 교체 등 환경개선 지원 85개소 등
- 어린이집 등 어린이 활동공간 환경안전관리 점검 및 교육·홍보
 - * 시설물 환경안전점검 3,000개소, 어린이집 환경보건 교육 및 연극공연 135개소
- 아토피·천식 예방관리사업 지속 추진
 - * 아토피·천식 안심학교 600개소 운영, 아토피·천식 교육정보센터 운영(민간위탁)

● WHO 아시아 태평양 환경보건센터 개소·운영 지원

- 환경오염 및 기후변화로 인한 건강영향연구 및 정책방향 제시 등
 - * 환경부-WHO-서울시 간 업무협약 체결('19.1.15)

● 『서울형 환경보건 및 지역사회 알권리 조례』 제정에 따른 시행계획 수립

- 서울형 환경보건 관리계획 수립·시행(5년주기)
 - * 서울시 환경보건위원회 구성 및 운영 중(월1회)

공중위생 수준향상 추진

● 공중위생업소(아·미용, 목욕, 세탁, 숙박시설) 위생서비스 강화

- 공중위생업소 민관 합동점검 : 1,081개소/5회('18) → 1,650개소/6회('19)
- 공중위생서비스 수준 평가 공표 : 8,236개소/목욕·세탁·숙박('18) → 28,671개소/아·미용('19)
 - * 공중위생업소: 40,826개소(숙박3,083 목욕947, 미용2,644 미용26,027 세탁4,943 건물위생3,182)
- 제100회 전국체전 대비 숙박업소 현황조사(수시) 및 민관합동 점검(연2회)

● 쾌적하고 안전한 화장실 이용환경 조성

- 민간의 남녀공용화장실 실태조사 및 분석
- 2018년 시행한 공중화장실 변기실 내 휴지통 없애기 정착
 - * 제3회 공중화장실관리인 합창대회 개최로 자금심 고취를 통한 쾌적한 이용환경 조성 참여 유도(10월)

● 먹는물 공동시설(약수터) 수질관리

- 관리등급별 정기수질검사 3~8회 : 712건('18) → 884건('19)

4

예방부터 확산차단까지, 감염병 대응역량 강화

의료기관 집단감염 예방을 위한 안전관리대책 강화

- **의료기관 감염관리 실태조사 및 전문가 현장 방문 컨설팅 (60개소)**
 - 대상 : 의료관련 감염병 발생 위험이 높은 요양병원 등 중소병원 및 의원
 - 현장 컨설팅 : 전문가가 방문하여 취약점을 확인 후 시설개선 및 종사자 행태개선 자문
- **의료기관 종사자 감염관리 교육 실시 및 매뉴얼 배포**
 - 의원급 의료기관 종사자를 대상으로 권역별로 나누어 사례중심 교육 (25회)
 - * 컨설팅 결과, 파악된 문제점 및 개선방안을 「감염관리 실무매뉴얼」로 제작·배부
 - 중소병원 종사자 대상으로 의료관련 감염병 예방을 위한 환자관리, 격리지침 등 교육 (2회)
- **감염학회, 의사회가 참여하는 「감염관리 지역 네트워크」 구축**
 - 지역내 상급병원 및 중소병원·의원 간 1:1 연계하여 기술자문 추진

민관협력을 통한 결핵 예방과 조기퇴치

- **결핵 취약시설 종사자 검진 의무화(결핵예방법 시행규칙 개정, '17.9.18)**
 - 의료기관, 산후조리원, 학교, 유치원, 어린이집, 아동복지시설의 종사자 및 교직원은 결핵검진을 매년 실시하고 신규채용 시 채용한 날로부터 1개월 이내 실시 의무화
 - 집단시설 종사자 예방교육 및 잠복결핵감염 검진 실시

2018년(27,765명 검진) 의료기관(18,295명), 학교(1,394명) 유치원·어린이집(8,076명)	⇒	2019년(30,000명 검진) 의료기관(15,000명), 학교(2,000명) 유치원·어린이집(10,000명), 산후조리원 등(3,000명)
---	---	---

- **외국인 결핵 및 잠복결핵감염 검진으로 결핵관리체계 강화**
 - 외국인 대상 결핵 및 잠복결핵감염 검진 시행으로 다제내성 결핵환자 조기발견과 등 검진 제도화 기초 마련('19년 시범사업)
- **민관협력을 통한 결핵 고위험군 집중 관리**
 - 노숙인 협의체 분기별 운영으로 '결핵환자 발굴-치료-사회복귀' 통합관리 시스템 구축
 - 노인환자 생활지원 및 복약사업 : 결핵연구원, 사회복지공동모금 연계
 - 대한결핵협회와 집단시설 및 취약계층 이동 결핵검진 실시

기후변화 및 해외여행객 급증에 따른 감염병 감시 및 대응체계 고도화

● 주요 감염병 감시 및 24시간 대응체계 상시 구축·운영

- 표본감시기관(329개소) 및 질병정보모니터망(약국 등 1,703개소) 운영, 24시간 상시감시
- 해외오염지역 입국자 추적감시 강화, 감염병 의심환자 진료시 해외여행력 확인철저
- 연휴·하절기 비상방역근무 실시 및 감염병 집단발생 대응 비상응소훈련 (4회)

● 해외유입 매개체감염병 감시 및 방역 선진화

- 열대지역 모기 감염병(덴기열, 지카 등) 국내 유입증가에 따른 매개체 감시
- 국내 감염병 매개 모기 발생현황 및 방제법, 선진형 방역 추진을 위한 심포지엄 개최

● 모기·진드기 등 감염병 매개체 조사 및 감시체계 강화

- 질병매개모기 감시를 통한 밀도 및 분포 모니터링(4월~11월)
- 모기 발생원 조사 및 선제적 방역 위한 모기유충조사반 운영(3월~10월)
- 모기발생단계별 시민행동요령을 알려주는 ‘모기 예보제’ 운영(5~10월)

감염병 현장 대응력 강화를 위한 기반 구축

● 신종감염병 유행 대비 고위험 감염병 환자 입원치료 체계 구축

- 상시 활용가능 시설 유지관리 : 국가지정 입원치료 병상 서울대병원 등 5개소 31병상
- 유사시 확대체계 구축 : 1차 확대(지역별 거점병원) → 2차 확대(시립병원)
* 지역별 거점병원(상계백병원 등 6개 21병상), 시립병원(서북병원 등 5개 118병상)

● ‘서울시 감염병관리지원단’ 역학조사 현장지원 및 전문가 교육 강화

- 학교 등 집단감염 사례 현장 지원, 자치구 역학조사 웹 질의응답 시스템 운영
- 보건소 초동대응 강화를 위한 ‘감염병조사관’(25명) 심화과정 운영

● 민·관이 함께하는 감염병 현장대응력 강화

- 신종감염병 등 공중보건 위기 시 자치구의 현장 대응력 강화를 위한 신종감염병 위기대응훈련 실시 : 도상 1회, 현장 1회
- 메르스 발생에 대비한 자치구 현장대응 모의훈련 (불시점검) 2회 실시
- 생물테러감염병 대응 특수상황 대비 실전훈련 확대



3. 안전한 먹거리 환경 조성

① 안전한 먹거리 공급체계 구축 및 식품안전 강화

② 환경변화에 대응하는 건전한 식품유통 정착

③ 건강한 식문화 조성 및 급식시설 위생관리

1

안전한 먹거리 공급체계 구축 및 식품안전 강화

먹거리 안전 취약분야 집중관리를 통한 식중독 사전예방 강화

- **식중독 환자 발생을 목표관리 : 백만명 당 100명 이하로 유지('18년 발생률 210명)**
 - 학교급식·음식점 집중관리 : 식중독 발생 전체의 75% 차지
 - 식중독 대책협의체 운영 : 32개 기관(자치구, 교육청, 영양사·조리사·외식 관련 협회 등)
- **학교·어린이집 등 급식시설 식중독 예방관리**
 - 초·중·고교 식중독 예방 점검(교육청 등 협조) : 1,835개소 점검
 - * '18년 상반기 학교급식소 합동점검 결과 : 1,136개소 점검 / 위반 6개소(멸실업소 영업소폐쇄)
 - * '18년 하반기 학교급식소 합동점검 결과 : 699개소 점검 / 위반업소 없음
 - 식중독지수 문자알림 서비스 : 급식소 조리종사자 3,948명
 - * '18년 추진실적 : 총 105회 발송 [위험(33), 경고(33), 주의(17), 관심(22)]
 - 식중독 예방 홍보 : 홍보물 제작배부, 지하철 모서리광고
 - 초등학교 대상 찾아가는 손씻기 체험교실 운영 확대
 - * ('18년) 100개 ⇒ ('19년) 105개 / '18년 추진실적 : 101개 초등학교 12,270명 교육
- **음식점 식중독 예방관리**
 - 계절·시기·원인 등 특성별 기획점검 : 서울시(기획)-자치구(점검추진)
 - * '18년 추진실적 : 607개소 점검 / 위반 154개소(영업정지 등 조치)
 - 소비자식품위생감시원과 함께 소규모 음식점 현장을 직접 찾아가는 민관합동 위생관리 지도 서비스 지속추진
 - * '18년 추진실적 : 12,782개소 방문 / 3,911개소 지도 / 위반 175개소 행정처분(1.4%)

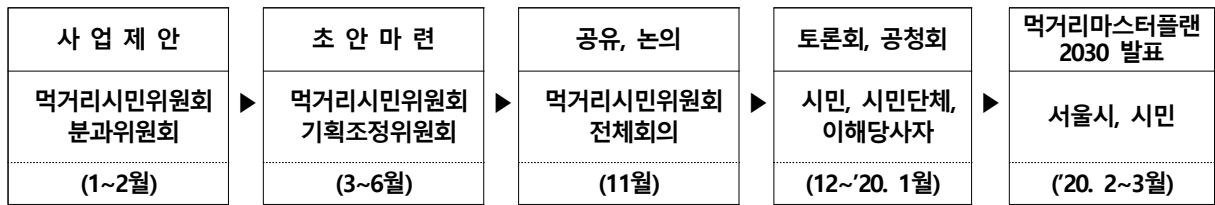
시민 방사능 검사 청구제 지속추진으로 먹거리 안심제고

- **방사능 오염식품 시민 불안 해소대책 추진**
 - 「시민 방사능 검사 청구제」 신청검사 : '18년 111건 검사(적합)
- **방사능 검사결과 정보제공 및 시민참여 확대**
 - 식품 방사능 안전성 확보 대책 수립('17. 2. 20.)후 합동 기획검사 추진
 - * '18년 영유아급식시설 식재료 209건 등 총 1,417건 검사(적합)
 - 「서울시 홈페이지」 및 「식품안전정보(FSI)시스템」 방사능 검사결과 전부 공개

지속가능한 먹거리도시 구현을 위한 먹거리 마스터플랜 추진

● 먹거리마스터플랜 2030 계획수립('19년) 추진

- 효율적 자원 배분을 위한 융합정책, 연계정책 추진
 - * 대상자 파악 등 수요자 중심으로 정책 선화, 융합정책을 통한 다각적 문제 해결
 - * 친환경 학교급식, 고교무상급식, 도농상생 공공급식 통합 연계 추진
- 인구·기후변화, 4차 산업혁명 예측 및 대응 등 미래지향적 정책 제시
 - * 1인 가족, 노인인구의 증가에 따른 가정식 대체식품 안전관리 등 식생활 변화 대응
 - * 지구 온난화, 기온 상승 등 유해균의 변화에 따른 미생물 검사 강화
 - * 미래식품과 소비패턴 예측, 안전을 바탕으로 한 먹거리 체인 구축
- 중앙정부-서울시-자치구 추진체계 확립 및 역할분담 강화, 조정자 역할수행
 - * 자치구 자체계획 수립 및 시범사업 참여, 국가 먹거리마스터플랜 연계



위해 농·축산물 유통 사전 차단을 통한 먹거리 신뢰 확보

● 살충제 계란 수거검사 및 안심관리

- 도·소매업소 유통계란 안전성 검사 실시 : 시(계획수립), 자치구(수거)
- 학교급식 계란 안전성 검사 실시 : 년 4회(학교급식 축산물검사와 병행 추진)

● 도·농상생 우리 축산물 안심관리

- 한우둔갑 민·관협력 감시활동 추진('18년 실적) : 1,477건 검사(79건 비한우)
 - * 한우협회·시 한우둔갑 감시활동 업무협약(MOU) 체결('17. 1. 4.)
 - * 서울시(기획검사, 사후관리), 한우협회(감시원, 재료비 협조)
 - * 우리축산물 안심지킴이단 25명 미스터리쇼퍼 활동
- 취약계층 한우나눔사업 실시('19년 계획) : 매월 1회 26개 시설 한우제공(약 1천명)
 - * 한우나눔사업 업무협약(MOU) 체결 : 한우협회·서울시('17. 9. 27.)

● 도매시장 농산물 및 시중 유통 농·수산물 안전성 관리

- 도매시장 반입 농산물 수거·검사 4,903건(부적합 136건, 2.8%/폐기량 15,038kg)
- 유통 농·수산물 수거·검사 11,930건(부적합 81건, 0.7%/폐기량 4,470.9kg)
 - * 부적합 농·수산물 회수·폐기 및 관련기관 통보(행정조치 의뢰)

원산지 표시제 관리 강화로 건전한 유통거래질서 확립

● 안전한 먹거리 농·수·축산물 원산지표시제 관리

- 농·수·축산물 원산지표시제 이행실태 감시기능 강화('18년 실적)
 - * 지도점검(36,334개소 점검, 위반 43건-과태료, 고발), 수거검정(139건 검사, 부적합 1)
- 농·수·축산물 원산지표시제 정착 교육 및 홍보 강화('18년 실적)
 - * 찾아가는 전통시장 원산지표시제 교육(동원시장 등 16개소, 371명)
 - * 원산지표시관 및 홍보물 제작·배부(표시관 73,000매, 리플릿 68,000부)

● 음식점 원산지표시 관리

- 「음식점 원산지 표시 이렇게 하세요」 리플릿 제작·배부(65,000부)
 - * '18년 추진실적 : 원산지 표시 등 69,789개소 점검 / 위반 246개소(과태료, 고발)
 - 쇠고기 유전자 검사 1,210건(부적합 11건 고발)

소비자 알권리 및 선택권 확보

● 허위·과대광고 피해 예방 및 건전한 유통·판매 도모

- 인터넷 등 허위과대광고 모니터링 강화('18년 : 644건 모니터링, 48건 적발)

● 유전자변형식품(GMO) 표시 관리로 소비자 신뢰도 제고

- GMO 표시기준 대상 식품 지도점검 및 수거검사
 - * 지도점검(168개소 점검, 위반사항 없음), 수거검사(두부 등 158건 검사)
- 우리콩으로 만든 된장 담그기 교육 진행(748명)

● 외국 관광객이 안심하고 즐길 수 있는 먹거리 환경 조성

- 관광특구 내 음식점 가격표시, 바가지요금 지도점검 강화('18년 : 500개소 점검, 24개소 적발)
- 외식업 중앙회 및 관련단체 등 연계 홍보강화

건강한 시민을 위한 식생활 교육 및 바른 먹거리 인식 확산

● 건강한 시민을 위한 영양 및 식생활 교육 개발 및 확대

- 생애주기별 맞춤형 식생활교육: 어린이, 청소년, 어르신 등 8개 프로그램 4,000명
- 식생활교육, 지역상생을 위한 현장체험 교실: MOU 지자체 방문체험 27회 1,080명

● 시민과 함께 담그는 전통장(醬)을 통해 건강하고, 바른 먹거리 확산

- 장(醬)하다 내인생(市): '전통장' 확산을 위한 전문인력 양성교육 및 매뉴얼 구축
- 우리 식문화의 정수 '발효'를 주제로 바른 먹거리 교육 '발효아카데미': 시민 500명
- 식문화 혁신주간 운영(11월 1주간, 식문화심포지엄, 전통장 요리대회 등 시민참여 축제진행)

● 만성질환 예방을 위한 나트륨, 당류, 열량 저감화 및 환경 조성

- 저염 참여 음식점·집단급식소(4,000개), 저염실천음식점(400개) 운영
- 싱겁게 먹는 실천 배움터(20개구): 미각교육 7,500명, 성인체험프로그램 860명
- 시민 다소비식품 당, 나트륨 등 모니터링: 생과일주스, 프랜차이즈 치킨 각 100품목

소규모 급식시설 위생관리 및 영양교육

● 어린이급식관리지원센터 설치·운영

- 100인 미만 어린이집 및 유치원 등 어린이 급식시설에 대해 어린이 급식용 식단개발, 보급, 표준 레시피 제공, 위생관리 및 영양교육 지원
- 어린이급식관리지원센터 확대 설치: 17개 → 20개 자치구
 - * 신규설치 3개구(광진, 중랑, 서대문) / 기존시설 규모 확대(성동, 구로, 금천, 동작, 서초, 송파)
- 어린이 급식시설 등록관리: 2,800개소 112천명

● 공공급식관리지원센터 시범운영

- 어린이급식관리지원센터 인프라를 활용하여 어르신 복지시설 등 취약계층에 대한 위생·영양관리 지원
- 시범운영: 송파구 / 관리급식소 수 40개소(요양원, 소규모 복지센터 등)

4. 사람과 동물의 조화로운 공존

① 민·관 협력을 통한 유기동물 안락사 제로화 도전

② 동물과의 조화로운 공존을 위한 동물복지 환경 조성

③ 수의공중보건 강화

1 민·관 협력을 통한 유기동물 안락사 제로화 도전

유기동물의 구조·치료·보호체계 개선으로 동물보호 수준강화

● 사각지대 없는 구조·치료를 위한 유기동물 응급구조·치료기관 지정

- 공휴일, 야간시간 등 사각지대 시간의 유기동물 응급구조(치료) 출동
- 동물보호센터가 치료할 수 없는 수준의 중증 등의 유기동물 응급이송(치료) 추진

● 유기동물의 치료부터 입양·교육 등 서울동물복지지원센터 종합서비스 제공

- 입양대기 동물의 중성화수술, 동물등록, 예방접종 등 동물의료서비스 제공
- 입양 희망자 대상 유기동물 입양교실 운영 및 다양한 민·관 입양활동 전개
 - * 수용공간 확보 등 비인도적 사유를 제외한 유기동물 인도적 처리기준('18. 12월 정립) 적용 확대
- 동물복지지원센터 홈페이지 구축('19년 상반기)으로 시·구 통합 동물보호서비스 제공

● 유기동물의 1:1 보호·입양을 위한 시민봉사자 가정 임시보호제 도입

- 치료가 불필요하고, 사람의 손길이 필요한 입양대기 동물의 가정 내 1:1보호
 - * 임시보호 필요성 : 보호시설의 수용공간 극복, 집단사육에 따른 질병전파 방지 등의 장점 존재

동물유기 방지 및 유기동물 입양활동 강화로 안락사 최소화

● 동물유기 사전차단을 위한 내장형 동물등록 마이크로칩 지원

- 손해보험협회(물품기부, 연 5억원), 서울시수의사회(재능기부) 업무협약 체결(3년)
- 적은 시민 부담금(시중 4~8만원→1만원)으로 동물등록 추진(연 4만마리)
 - * 내장형 동물등록칩 : 외장형칩이나 인식표 부착과 달리 제거가 거의 불가능

● 질병, 안전사고 등 시민 불안감 해소를 위한 유기동물 안심보험 가입 지원

- 연령불특정, 질병이력이 부재한 유기견의 특성을 고려한 상품개발 유도
- 유기견을 입양하는 모든 시민에게 유기동물 동물보험 납입료 지원(1년간 20만원 수준)

● 보호기간 경과동물, 대형견 등 입양이 어려운 동물의 민·관 입양활동 전개

- 입양행사, 단체기증 등 다양한 민·관 협력 입양활동 전개(300마리 이상)
- 유기견과 함께하는 산책행사 등 유기동물에 대한 잘못된 인식개선 추진

2

동물과의 조화로운 공존을 위한 동물복지 환경 조성

시민교육, 홍보 및 지도·점검 강화로 건전한 반려동물 문화 확산

● 외출 시 목줄 등 '펫티켓' 문화정착을 위한 시민홍보, 지도·점검 추진

- 공원 등 다중 이용공간에서 목줄착용 등 반려견주 준수사항 민·관 합동점검 실시
- 민·관 협력 펫티켓 홍보활동 강화(캠페인 전개, 홍보물 제작·배포 등)

● 올바른 반려동물 돌봄을 위한 서울반려동물교육센터 교육서비스 제공

- 반려견과 보호자가 함께 동반하는 이상행동 교정교육 운영(160명)
- 반려동물 돌봄문화 시민학교, 임시보호자 교육 등 다양한 돌봄 시민교육 제공(300명)



● 초등학교, 어린이집, 유치원 등 찾아가는 동물보호 방문교육 추진

- 수의사 등 교육강사가 직접 방문 동영상 상영, 학생참여 체험수업 추진(14,000명)
- 동물보호명예감시원을 활용 동물보호행사 시 참여 시민을 대상으로 교육 실시(300명)

민·관 협력 중성화 사업으로 도심 속 길고양이와의 공존 도모

● 시민, 시민단체가 참여하는 민·관 협력 길고양이 중성화 사업 추진

- 자치구 중성화사업(9,000→10,344마리) 및 민·관협력 군집별 중성화 사업 확대(500→750마리)
- 캣맘과 수의사가 자원봉사로 참여하는 중성화날(4회)과 TNR시민봉사대(125명) 운영

● 길고양이 공원급식소 확대로 시민불편 감소 및 중성화수술 추진

- 여의도공원, 서울숲공원, 북서울꿈의숲 등 6개 공원 37개소 운영
- 시는 급식소 설치, 시민은 운영, 시민단체는 중성화율 70%이상 유지

* 설치 희망공원 및 운영단체가 있을 경우 시관리공원에 설치

● 건전한 길고양이 돌봄문화 확산을 위한 시민주도 활동 참여 유도

- '길고양이 돌봄기준' 적용으로 건전하고 책임있는 시민주도 활동 유도
- 공동주택관리자 대상 길고양이 관리 등 동물갈등 해소 교육실시(2,000명)

반려견 놀이터 등 사람과 함께 누리는 동물복지 환경조성

● 반려견과 보호자가 함께 교감할 수 있는 반려견 놀이터 운영 및 조성

- 공원, 유흥지, 하천변 등 반려견 놀이터 추가조성(4개소→10개소, 자치구 대상 공모예정)
 - * 반려견놀이터 설치공원 : 어린이대공원, 월드컵공원, 보라매공원, 초안산근린공원, 노원구 조성 중
- 시직영 놀이터(어린이대공원·월드컵공원·보라매공원) 24시간 상시개방 등 운영시간 및 기간확대 추진

● 자치구 동물복지 활성화 지원으로 자치구 단위의 동물복지사업 발굴 및 지원

- 찾아가는 동네 훈련사, 반려동물 아카데미 등 다양한 동물복지사업 지원(12개구 15개 사업)

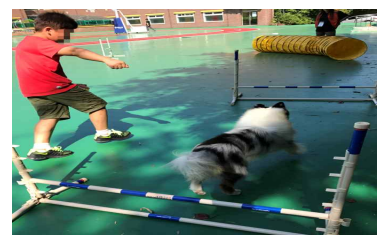
● 동물원 및 수족관의 올바른 운영과 보유 생물의 동물복지 향상 도모

- 동물원·수족관 등록으로 적정 서식환경 제공, 생태계 교란방지 등 안전 및 운영관리 추진
 - * 어린이대공원, 코엑스아쿠리움, 애니스토리, 더쥬, 롯데월드아쿠아리움, 아쿠아플라넷 63, 헬로애니멀
- 동물복지윤리위원회 설치 등 서울시 관람·체험·공연 동물복지기준 적용 확대

동물과의 교감활동 등 취약계층 대상 동물복지 서비스 지원

● 소외계층의 정서적 안정감 및 신체적 활동 제공을 위한 동물매개활동 추진

- 장애인시설, 아이존, 노인시설 등 소외계층 대상 동물매개활동 확대(1,200회이상)
- 시민 대상 동물매개활동 전문교육 추진 활동가로 양성 사회공헌 참여(50명이상)
 - * 아동발달에 대한 이해, 빈곤아동에 대한 특성교육 등 사회복지 교육 병행



● 기초생활수급자, 차상위계층, 독거노인 등 취약계층의 동물의료서비스 지원

- 동주민센터, 시민단체 확인절차 후 지정 동물병원에서 지원(1,000마리이상)
 - * 동물의료서비스 : 종성화수술, 동물등록, 예방접종
- 건강검진, 상담·홍보 등이 가능한 동물돌봄 이동차량 제작·운영(홍보활동 전개)

3 수의 공중보건 강화

'18/'19년도 구제역·조류인플루엔자(AI) 특별방역대책 추진

● 구제역 발생에 따른 재난안전대책본부 격상·운영('19.2.1.~현재까지)

- 시 대책본부, 자치구 등 7개 사업소 상황실 운영, 24시간 비상근무체계 유지
- '19년 구제역 긴급 예방접종 실적 : 농가·공원 10개소 653마리 접종완료('19. 2. 1)
- 우제류(10개소 661마리), 가금류(43개소 1,971마리) 정기예찰 및 소독 강화 실시

● AI·구제역 특별방역대책본부 설치·운영('18.10.1.~현재까지)

- 본부(동물보호과)와 자치구 상황실, 야생동물관리, 보건방역부서와 협력체계 구축
- 도심지 AI 발생시 → 즉각 현장 통제·관리를 위한 '현장방역기동반' 가동
 - * 본청 및 보건환경연구원 소속 총 2개반 총 6명(팀장 2명, 반원 4명) 운영
- 한강 등 주요 야생조류서식지 예찰·방역 강화 및 시민대상 개인위생 철저 홍보
 - * 야생조류에서 H5형 항원검출에 따른 방역조치 추진
 - ▶ 검출지점 반경 10km 내 야생조수류 예찰지역 설정 및 긴급 예찰·집중소독
 - ▶ 예찰지역 내 닭·오리 등 가금류 이동제한, 검사결과 저병원성 확인 시 방역지역 즉시 해제

시민과 밀접한 반려동물에 대한 인수공통전염병 감시체계 가동

● 동물유래 주요 인수공통질병 모니터링 사업 추진

- 반려·유기동물 인수공통전염병 모니터링 검사추진(1,000마리)
 - * 대상질병 : 광견병, 열리키아증, 라임병, 아나플라즈마병, 심장사상충증
- 동물 간 유행 여부를 조사하여 조기 감시체계 구축 및 수의공중 보건정책 수립 반영

● 길고양이 중증열성혈소판감소증후군(SFTS) 감염실태 조사

- 서울시 전역 길고양이 SFTS 감염실태 및 분포도 조사(500마리)
- SFTS 바이러스를 보유한 야생진드기 발견 지역에 대한 정보공개 및 방역실시
 - * SFTS : 진드기 매개의 제4군 감염병으로 주로 4월~10월에 발생

● 광견병 예방사업 추진(4월/10월)

- 반려동물 광견병 예방 정기접종 : 3개월 이상 개·고양이 9만마리
- 너구리 등 야생동물 광견병 미끼예방약 살포(시경계지역) : 80,000마리분

IV. 서면 보고 (각 부서별 주요업무)

1. 보건 의료 정책 과

2. 건강 증진 과

3. 식품 정책 과

4. 질병 관리 과

5. 동물 보호 과

보건의료정책과

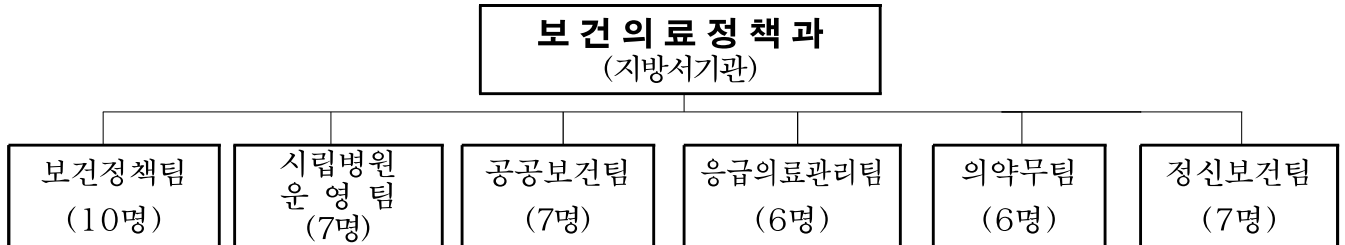
일 반 현 황

주 요 업 무

1. 시민건강위원회 운영
2. 거버넌스 플랫폼 공공보건의료재단 운영
3. 시립병원 서비스 디자인 개선
4. 환자안심병원(간호·간병 통합서비스) 확대
5. 보건지소 운영 지원
6. 시민건강포인트 사업
7. 서울케어-건강돌봄 제공체계 구축 운영
8. 심정지환자 생존율향상 및 중증응급환자 공공이송사업
9. 다수 사상자 발생대비 대응체계 강화
10. 세이프 약국 운영
11. 서울시 안전망 병원 운영
12. 정신건강복지센터 운영
13. 정신재활시설 운영

일 반 현 황

조직 : 1과 6팀



- 사 업 소 : 3개소(어린이병원, 은평병원, 서북병원)
- 특수법인 : 1개소(서울의료원)
- 위탁병원 : 8개소(동부·보라매·북부·장애인치과, 서남병원, 정신병원 3개소)
- 출연기관 : 1개소(공공보건의료재단)

인 력 : 정원 41명, 현원 45명

(2019. 1.31현재)

구분	총계	국장	기술 (4급)	행정		의무		약무		보건		간호		의료 기술		전산		건축		위생		관리 운영		위탁 제		사채	
				5급	6급 이하	5급	5급	6급	5급	6급	5급	6급	5급	6급	6급	6급	6급	6급	6급 이하	6급 이하	6급	6급	다급				
정원	41	1	1	2	7	1	4	4	2	5	2	4	3	0	1	1	1	1	1	1	1	1	1	1	1	(1)	
현원	45	1	1	1	7	1	3	5	1	7	2	7	3	2	1	1	0	1	1	1	1	1	1	1	1	(1)	
과부족	4	-	-	△1	-	-	△1	1	△1	2	-	3	-	2	-	-	△1	-	-	-	-	-	-	-	-	-	

2019년도 예산현황

○ **세입예산**

(단위 : 백만원)

구분	2019년	2018년	증감액
국고보조금	14,646	16,792	△2,146

○ **세출예산**

(단위 : 백만원)

구분	합계	일반회계				특별회계 (도시개발)
		소계	사업비	기본경비	국고반환금	
'19년	163,317	163,317	163,071	246	0	-
'18년	154,268	154,268	153,132	252	885	-
증감	9,049	9,049	9,939	△6	△885	-

【 보건의료시설 현황】

■ 시립병원

(2019. 1.31현재)

구 분	병원명	위 치	병상수	현인원	진료과	시비 보조금 (백만원)
계	12개		3,824	5,161	125	64,478
직 영(3)	어린이	서초구	208	268	5	-
	서 북	은평구	430	265	12	-
	은 평	은평구	228	199	7	-
특수법인(1)	서울의료원 (분원포함)	중랑구	653	1,508	29 (본원 25, 분원 4)	19,842
민간위탁(8)	보라매	동작구	763	1,742	25	14,825
	동 부	동대문구	201	312	18	8,282
	북 부	중랑구	200	208	6	7,860
	서남병원	양천구	327	405	17	10,109
	장애인치과	성동구	-	55	2	3,359
	백암정신	경기도용인시	251	70	1	10
	축령정신	경기도남양주시	264	53	1	117
	고양정신	경기도고양시	299	76	2	74

■ 보건기관

(2019. 1.31.현재, 단위 : 개소)

계	보건소	보건분소	보건지소
71	25	18	28

■ 정신보건시설

(2019. 1.31.현재, 단위 : 개소)

계	정신재활 시설	정신요양 시설	중독관리 통합지원센터	정신건강 복지센터	자살예방 센터	심리지원 센터
144	107	3	4	26	1	3

■ 의·약업소

(2019. 1.31.현재, 단위 : 개소)

계	종합병원	병의원	치과 병의원	한방 병의원	안경 업소	치과 기공소	약국	의약품 도매상	의료기기 취급업소
41,150	58	8,710	4,858	3,680	2,327	1,013	4,980	912	14,612

□ 위원회 현황

위원회 명	위원장	위 원	임 기	주요기능
서울특별시 지역응급의료위원회	시민건강국장	총 10명 당연직 4명 위촉직 6명	'18. 1. 1 ~ '19.12. 31	- 지역계획 및 연차별 계획심의 - 지역계획 변경 심의 - 지역계획의 시행결과 및 활용 활용계획 심의 - 그밖의 응급의료에 관하여 시도지사 지역위원회에 부의하는 사항
서울특별시 마약류중독자 치료 보호심사위원회	은평병원장	총 5명 당연직 2명 위촉직 3명	'17.11.12 ~ '19.11.11	- 마약류 사용자의 마약류 중독여부 판별 - 마약류 중독자 치료보호에 관한 사항 심사
서울특별시 정신건강심의위원회	시민건강국장	총 15명 당연직 2명 위촉직 13명	'18. 7. 13. ~ '20. 7. 12.	- 정신건강시설에 대한 감독사항 심의 - 재심사의 청구 심사 - 지역계획의 수립에 관한 사항 심의 - 시행계획의 수립에 관한 사항 심의
서울특별시 시민건강위원회	행정1부시장, 시민위원 (장진호)	총 30명 당연직 2명 위촉직 28명	'17.1.11 ~ '19.1.10 [제3기 구성중]	- 시민건강관리에 관한 정책방향 및 정책의 통합·조정에 관한 사항 등 - 지역보건의료계획 심의

주요 업무

1. 시민건강위원회 운영

추진배경

- 시민의 건강증진 및 공공보건의료에 관한 주요 사항과 시책 추진에 있어 필요한 사항을 심의 또는 자문

사업개요

- 추진근거 : 서울특별시 시민건강관리 기본조례 제9조
- 시민건강위원회 구성
 - 위 원 수 : 총 30명(시민공모 20, 단체추천 4, 전문가 3, 시의원 1, 당연직 2)
 - 임 기 : 위촉일로부터 2년 (2기 : '17.1.11 ~ '19.1.10)
 - ※ 2기 위원 임기 종료에 따라 3기 위원회 구성중
 - 기 능 : 정책방향 설정 및 통합·조정, 평가, 제도개선 등 자문 또는 심의
- 사업비 : 12.6백만원 (시비 100%)

'18년 추진실적

- 전체회의 : 총 4회
 - '17년 시민건강위원회 운영결과 및 '18년 운영방향(1차, 2.12.)
 - 제7기 지역보건의료계획 수립 방향 및 시민건강학교 운영 논의(2차, 4.23.)
 - 제3기 시민건강위원회 구성방안 논의(3차, 6.18.)
 - 서울시민건강 원탁토론 참여 논의(4차, 10.18.)
- 시민건강학교 운영 등 : 총 4회
 - 보건의료분야 시민위원으로서 역량을 강화하기 위하여 위원 활동에 필요한 정보전달 및 리더십 향상을 위한 강의 (6.25, 7.2)
 - 분과위원장 회의(3.15, 10.5)

'19년 추진계획

- 제3기 시민건강위원회 구성(위촉) 및 1차 전체회의 개최 : '19. 2. 25
- 시민건강학교 운영 : '19. 3월 ~

2. 거버넌스 플랫폼, 공공보건의료재단 운영

설립목적

- 시민의 건강증진을 위한 공공보건의료정책 개발, 공공보건의료기관의 체계적·전문적 지원, 공공보건의료체계 플랫폼 구축 및 싱크탱크로서 서울특별시 공공보건의료 강화, 시민에게 양질의 공공보건의료 서비스 제공

사업개요

- 조직·인력 : 1실 3부, 현원 24명(정원 30명)
- 대 상 : 서울시, 시립병원, 보건소 및 보건기관, 정신보건시설, 정신건강센터, 치매지원센터 등
- 사업내용 : 서울시보건의료 빅데이터 생산, 서비스제공기관간 연계체계 구축, 시민체감서비스제공을 위한 분야간 연계, 지역공공보건의료자원 간 연계, 서울시 보건의료정책전문 역량 보강, 공공보건의료기관 전문 컨설팅, 보건의료인력 교육 등
- 예 산 : 3,563백만원 (시비 100%)

'18년 추진실적

- 서울시 건강격차 모니터링 통계집 발간 및 배포 : '18. 6월
- 2018 미래건강도시 서울심포지엄 개최 : '18. 10월
- 공공의료아카데미 운영 및 건강관리사업 기술 지원 : 5회차 900여명
- SK E&S 연계 건강취약대상자 따뜻한 겨울나기 지원 : '18. 10~12월

'19년 추진계획

'19년 달라지는 사항('18년 대비)

- ▷ 세부사업과제의 자체수행 비율 67%로 향상
- 재단내부의 안정적 세부과제 추진여건 마련으로 지속적 용역 수행비율 감소

- 9개 주요 핵심사업 내 30개 주요과제 선정 및 추진 : 2월~12월

작성자 | 보건의료정책과장 : 박유미 (☎2133-7505) 보건정책팀장 : 김형일 (☎7507) 담당 : 김문희 (☎7514)

○ 2019년 공공보건의료재단 세부 사업과제

혁신 싱크 탱크	[세부사업 1] 건강격차 대응 연구 (2개)	
	1	[신규] 서울시 사회격차 현황 및 대응정책 분석
	2	[신규] 서울형 유급병가 기술지원 및 효과 평가 연구
	[세부사업 2] 보건의료 시스템 개선을 위한 데이터 플랫폼 구축(3개)	
	3	[지속] 서울형 보건의료자원 MAP 운영 및 개선
	4	[신규] 시립병원 정보통계 시스템 지원
	5	[신규] 건강보험 빅데이터를 이용한 의료전달체계 개선을 위한 모형 개발 연구
	[세부사업 3] 성과혁신을 위한 모니터링 및 교육체계 구축 (4개)	
	6	[지속] '19년 서울시 자치구 공동협력사업 평가 지원
7	[지속] '19년 서울시민 보건소 이용 만족도 조사 및 개선방안 연구	
8	[지속] '19년 서울시 공공보건의료아카데미 교육 및 발전방안 마련	
9	[신규] 공공보건의료재단 중장기 마스터플랜 수립	
전문 기술 지원	[세부사업 4] 시립병원 경영개선 지원(4개)	
	10	[지속] 시립병원 종합발전계획 수립 및 추진
	11	[지속] 시립병원 의료장비 현황 모니터링 및 심의 지원
	12	[지속] 시립병원 보조금 집행현황 모니터링 지원
	13	[신규] 시립병원 정보통계시스템을 활용한 모니터링 체계 개발
	[세부사업 5] 시립병원 의료서비스 질 향상 및 환경개선(3개)	
	14	[지속] '19년 시립병원 성과평가
	15	[지속] '19년 시립병원 이용자 및 경영진 리더십 만족도 조사 고도화 및 수행
	16	[신규] 시립병원 운영 중단기 목표수립 및 적용에 관한 연구
[세부사업 6] 시립병원 공공성 강화 정책 수립 및 지원(3개)		
17	[지속] '19년 서울시 공공보건의료 시행계획 수립 지원	
18	[신규] 시립병원 공공사업 운영 효율화를 위한 기능 재정립 방안 연구	
19	[지속] 서비스디자인 활용 환자안심병원 2.0 모델 적용 연구	
거버 넌스 플랫폼	[세부사업 7] 공공보건의료 전달체계 확대(5개)	
	20	[지속] '19년 서울시 보건의료정책 동향 리포트 발간
	21	[지속] 서울시민 건강권 보장을 위한 서울건강기금 조성
	22	[지속] 서울형 건강돌봄 네트워크 지원체계 구축에 관한 연구
	23	[지속] '19년 서울시 주민참여형 건강사업 확산을 위한 보건지소 기술지원
	24	[신규] '19년 어르신 맞춤형 건강돌봄 건강관리 서비스 기술지원
	[세부사업 8] 시민참여 구조화(3개)	
	25	[지속] 시민참여 역량강화를 위한 교육과정 개발
	26	[지속] '19년 서울건강 학술문화행사 운영
27	[신규] 주민참여 건강사업 성과분석 및 역량강화 지표연구	
[세부사업 9] 지역사회 건강증진 전략 개발 및 평가(3개)		
28	[지속] '19년 서울시 시민건강관리센터 기술지원 및 효과분석	
29	[신규] 청년건강증진효과측정 지표연구	
30	[신규] 지역사회 기반 자살예방사업의 효과성 평가	

3. 시립병원 서비스 디자인 개선

추진배경

- 시립병원의 서비스 만족도 향상 및 환자중심 진료체계 개선

사업개요

- 대상병원 : 12개 시립병원
- 사업내용 : 시립병원 전체의 통일성 있는 서비스디자인 개선안 마련
- 예 산 : 328백만원(시비 100%)

'18년 추진실적

- 시립병원 서비스디자인 자문·교육 추진(자문 156회, 교육 30회)
- 의료취약계층 접근성 향상을 위한 서비스디자인(국민건강보험공단과 협업 진행중)
- 병원별 서비스디자인 우수사례 사업 내용

선정병원	내 용
북부병원	옥상정원 환경개선을 위한 치유의 옥상 숲 구축사업
서울의료원	호스피스센터 교육자료 서비스디자인 자문
은평병원	24시간 병동 설계 및 서비스디자인 자문
용인정신병원	시립병원 근무자들의 감정노동 스트레스 해소를 위한 서비스아이디어 개발 사업
동부병원	병원 입구 첫인상 디자인자문 및 사회를 위한 서울형 장례문화 서비스디자인 개발

'19년 추진계획

- 시립병원별 서비스디자인사업 지원 : 1월~12월
- 첫 환자 상담창구 및 안심 퇴원을 위한 서비스디자인 기획 : 2월~6월
- 시립병원 이미지 개선사례 홍보 : 7월~11월

작성자 보건의료정책과장 : 박유미 (☎2133-7505) 시립병원운영팀장 : 이병철 (☎7516) 담당 : 오재연 (☎7522)

4. 환자안심병원(간호·간병 통합서비스) 확대

□ 추진배경

- 간병부담 완화 및 간호·간병에 대한 공공병원의 사회적책임 역할수행을 위한 수준 높은 간병서비스 제공

□ 사업개요

- 대상병원 : 서울의료원, 보라매·동부·북부·서남·어린이·서북병원
- 2018년 : 목표 1,039병상 / 실적 1,038병상
- 예 산 : 비예산 (건강보험 수가화 전환으로 별도예산 불필요)

□ '18년 추진실적

- 운영병상 : 872병상('18.1월) → 1,038병상('18.12월)

2017년 목표 (825병상)	⇒	2018년 목표 (1,039병상)
서울의료원 400, 동부병원 173, 북부병원 53, 서남병원 50, 보라매병원 84, 어린이병원 30, 서북병원 35		서울의료원 425, 동부병원 173, 북부병원 40, 서남병원 100, 보라매병원 126, 어린이병원 140, 서북병원 35
2017년 실적 (872병상)		2018년 실적 (1,038병상)
서울의료원 400, 동부병원 173, 북부병원 40, 서남병원 50, 보라매병원 84, 어린이병원 90, 서북병원 35		서울의료원 400, 동부병원 173, 북부병원 40, 서남병원 102, 보라매병원 168, 어린이병원 120, 서북병원 35

- 이용인원 : 295,473명

- 서울의료원 120,954명, 동부 51,855명, 북부 11,619명, 보라매 38,723명, 서남 27,021명, 어린이 35,107명, 서북 10,194명

□ '19년 추진계획

- '19년까지 1,300병상 확대로 시립병원의 수준 높은 간호·간병통합서비스 정착
 - 서울의료원·보라매병원 확대 시행
- 보건복지부 간호·간병통합서비스 적용, 확대에 따라 우리시 환자안심병원은 '19년까지 7개 시립병원 1,300병상 확대

5. 보건지소 운영 지원

추진배경

- 취약계층 밀집지역에 주민 참여형 보건지소 운영을 통해 취약계층의 건강 형평성을 제고하고 지역보건사업에서 주민 참여를 통한 지역사회 역량 강화

사업개요

- 추진근거 : 지역보건법 제13조(보건지소의 설치) 및 제24조(비용의 보조)
- 사업내용 : 보건지소 운영 지원
 - 주요사업 : 만성질환 예방 관리 등을 통합한 지역밀착형 건강관리사업 추진
 - 지원내용 : 기존 운영 지소당 운영비 7천만원 내 지원 : 23개소
신규 선정 보건지소 대상 사전운영비 지원 : 2개소
- 예 산 : 1,790백만원 (시비 100%)

'18. 추진실적

- 서초(서초, 4.18), 강동(강일, 6.20), 구로(오류, 9.1), 마포(아현, 10.1) 개소
- 보건지소운영 사업 지침서 개발 및 실무자 회의 실시(3월)
- 신규 확충 위한 자치구 선정 : 2개구(성북-장위석관, 금천-독산)
- 보건지소 실무자 역량강화 교육(5~6월) : 3회 105명
- 운영현황 모니터링 실시(7월, 11월 2회)
- 보건지소 성과대회 개최(11월)

'19. 추진계획

- 보건지소 운영비 지원 : 23개소 분기별 교부
- 보건지소 모니터링 및 실무자 역량교육 실시 : '19년 1월~7월
- 보건지소 성과대회 개최 : '19년 11월

6. 시민건강포인트 사업

□ 추진배경

- 만성질환자의 자가관리능력 향상과 지속치료를 제고를 위해 포인트 제도를 도입하여 보건소와 민간의료기관이 함께 고혈압·당뇨병 등록체계 구축

□ 사업개요

- 추진근거: 심뇌혈관질환의 예방 및 관리에 관한 법률 제7조, 보건의료기본법 제41조, 시장방침 제131호('12.10. 건강서울 36.5프로젝트)
- 사업내용
 - 민간의원 협력을 통한 환자 등록관리: 보건소-민간의원 역할 분담
 - 환자: 최대 3만3천포인트 적립(1포인트=1원), 등록의원에서 필수검사비 등 사용
 - 의원: 환자 등록 및 관리시 최대 300만 포인트까지 지급
- 사업운영: 12개구(중구, 용산, 광진, 성북, 강북, 도봉, 구로, 금천, 동작, 관악, 서초, 강동)
- 예 산: 648백만원(시비 100%)

□ '18년 추진실적

- 대한안과의사회 협약('18.7.), 포인트사용항목에 안과합병증검사 추가
- 환자등록 23,355명, 진료 303,469명, 교육 13,739명 [누계]
- 포인트 사용율 58%(적립 385,808천 포인트, 사용 223,370천 포인트) [누계]
- 온라인·오프라인 대시민 홍보(자치구 마을버스, 지하철 3·4호선 전동차)
- 당뇨병 환자용 온라인 교육 동영상(질환, 영양, 운동) 제작, 배부

□ '19년 추진계획

- 자치단체경상보조금 교부 : 분기별 1회
- 실무교육, 현장 모니터링, 만족도 조사, 워크숍 : 3~4월 11~12월
- 사업 효과 평가 : 4분기

7. 서울케어-건강돌봄 제공체계 구축 운영

□ 추진배경

- 건강고위험군 대상으로 보건소·지역사회 연계한 포괄적 건강돌봄서비스 통해 어르신들이 정든 지역에서 건강한 노후를 보내도록 지원하기 위함

□ 사업개요

- 추진근거 : 보건의료기본법 제33조, 지역보건법 제11조
- 추진대상 : 4개구('18년) → 8개구('19년/누계) ※ 4개구 신규(공모)
- 사업내용 : 건강돌봄팀 확대운영, 전문인력 상시 교육, 대시민 홍보 , 매뉴얼 및 전산프로그램 보완, 현장 모니터링, 협의체 운영

※ 건강돌봄 서비스 대상 및 내용

- 대상 : 건강고위험 어르신(방문건강관리, 의료기관, 지역사회 발굴의뢰)
- 내용 : 케어플랜 수립, 보건·의료·복지서비스 제공·연계 등 통합관리
- 예 산 : 4,736백만원 (사비 100%)

□ '18년 추진실적

- 건강돌봄팀 4개팀(성동, 노원, 은평, 관악) 운영, 전담인력 27명
- 매뉴얼 및 전산프로그램 개발, 의사 등 전문인력 역량강화 교육(15회, 197명)
- 사업추진 협의체 구성·운영(전문가 등 24명), 자문 및 실무회의(19회)
- 민간의료기관 참여·협력방안 마련 : 참여범위, 인센티브 지원 기준 등
- 건강돌봄서비스 제공(38명) : 건강평가, 케어서비스 연계·제공, 영양관리 등

□ '19. 추진계획

'19년 달라지는 사항('18년 대비)

- ▷ 전담팀 확대 운영, 케어매니저 역량 제고, 대시민 홍보, 자치구 지원 강화
- 4개 구 신규선정, 상시 교육(전문기관 의뢰), 현장 모니터링 및 상시 지원 체계 유지

- 건강돌봄팀 및 보건지소 확충 대상 자치구 공모·선정 : 3~4월
- 서울케어-건강돌봄 선포식 등 대시민 홍보 강화 : 3~11월
- 현장 방문 모니터링 및 기술지원, 전문인력 역량강화 교육 : 4~11월
- 매뉴얼 및 전산프로그램 보완, 협의체 운영 : 연 중

8. 심정지환자 생존율향상 및 중증응급환자 공공이송사업

추진배경

- 심정지 등 응급사고 발생 초기에 환자 생존율 향상
- 민간구급차의 인력, 장비부족 등으로 인하여 중증환자 전원시 안전한 이송과 이송 중 발생하는 위험에 대처할 전담이송체계 구축

사업개요

- 추진근거 : 응급의료에 관한 법률 제13조(응급의료의 제공)
응급의료에관한법률 47조의2(심폐소생 응급장비 구비 의무)
- 추진내용 : 특수구급차 운영 및 자동심장충격기 보급 등
 - 시민대상 찾아가는 현장밀착형 심폐소생술 교육 강화
 - 고위험지역 및 다중이용시설에 자동심장충격기 보급 및 관리
 - 전문의가 탑승, 환자상태를 관찰·치료하면서 이송(의료인력 15명 24시간 대기)
- 예 산 : 2,144백만원(국비70%, 시비30%)

'18년 추진실적

- 심폐소생술교육 671천명, 자동심장충격기(신규설치) 141대
- 사업실적 : 이송요청 1,177건, 이송 960건
- 서울형 중증응급환자 병원간 이송사업에 대한 홍보(언론보도 2회, 홍보물배포)
- 올바른 심폐소생술 및 AED사용 활성화 홍보(12월): 자하철환승역 4개소

'19년 추진계획

'19년 달라지는 사항('18년 대비)

▶ 심폐소생술교육 상설교육장 운영 자치구 확대: 마포구 (9개구 → 10개구)

- 서울대학교병원 응급의학과 시비 보조금 교부 : 2월
- 구조 및 응급처치교육 전문교육기관 선정 및 교육강화 : 3~12월
- 자동심장충격기 구매 및 소모품 교체 : 3~12월
- 병원간 이송 응급의료종사자 워크숍 개최 : 4~8월
- 사업수행기관 현장 모니터링 시행 : 12월

작성자

보건의료정책과장: 박유미(☎2133-7505) 응급의료관리팀장: 권순옥(☎7536) 담당: 장병균(☎7539)
안성희(☎7540)

9. 다수 사상자 발생대비 대응체계 강화

□ 추진배경

- 체계적이고 조직적인 재난의료 체계 구축으로 서울지역 보건의료 재난 발생시 시민의 생명과 재산보호에 기여하고자 함

□ 사업개요

- 추진근거 : 응급의료에 관한 법률 제15조, 응급의료 지원에 관한 조례 제7조
- 사업내용
 - 재난발생 대비 대량재해 대비 집체 교육 훈련
 - 현장응급의료소 설치 운영 훈련 및 병원재난 대비 종합 훈련
 - 보건소 신속대응반 재난의료 대응능력 강화 훈련
- 예 산 : 1,129백만원 (국비 48%, 사비 52%)

□ '18년 추진실적

- 재난응급의료 교육 및 훈련 실시 기관 확대 : 재난의료협약체결(5개 병원)
- 서울시 재난의료사업 워크숍 개최 : 1회 132명(보건소 신속대응반, 소방 구급담당)
- 제1회 보건소 신속대응반 도상훈련 경진대회 개최 : 1회 153명(총6개팀 수상)
- 병원재난발생 환자대피 종합훈련(한양대학교병원) : 1회(보건소, 소방서 등 참여)
- 재난의료지원차량 구매 지원 : 1대(한양대학교병원)

□ '19년 추진계획

'19년 달라지는 사항('18년 대비)

▶ 현장 중심 훈련 강화, 보건소 신속대응반 역량강화를 위한 교육프로그램 운영

- 재난응급의료 교육 및 훈련 사업계획 수립 : 2월
- 제2회 보건소 신속대응반 도상훈련 경진대회 : 8월
- 병원 재난발생대비 훈련 및 현장응급의료소 설치 훈련 : 2월~9월
- 보건소 신속대응반 집체교육 및 FETP 운영 : 4월~9월
- 신속대응반 행정요원 교육 및 모바일 상황실 훈련 : 3월~6월

10. 세이프 약국 운영

추진배경

- 접근도가 높은 약국 및 지역사회 약사인력을 활용하여 만성질환자 등의 약물사용 등 건강행태 개선을 통한 약물오남용 감소 및 시민건강증진 도모

사업개요

- 추진근거 : 보건의료기본법 제44조, 서울특별시 의약품 안전사용 환경조성 조례 건강서울 36.5 프로젝트(시장방침 제313호)
- 주요내용 : 약물복용이 많은 만성질환자, 흡연자, 우울등 정신건강 위험자를 대상으로 포괄적 약력관리 및 생활습관 상담
- 예 산 : 689백만원 (사비 100%)

'18년 추진실적

- 세이프약국 선정 및 운영 : 24개구 465개 약국(기존293개소, 신규 172개소)
- 역량강화교육 실시 : 185명(15시간 필수교육 이수)
- 운영실적 : 포괄적 약력관리 51,740건, 금연클리닉 연계 437명, 정신건강복지센터 연계 30명
- 홍보 : 마을버스(9개구, 105대), 구소식지 및 신문(11회), 리플렛 및 홍보물 등

'19년 추진계획

'19년 달라지는 사항('18년 대비)

- ▷ 운영활성화(약국 참여율 개선 등)를 위한 다방면 소통활동 강화
 - 프로그램 이용불편 개선 및 단순화, 약국 인터넷 교육 확대, 보건소·약국·관련기관 정기적 회의 등
- ▷ 금연, 정신건강센터 연계 추구실적 관리

- 사업 추진계획 수립 : 2월
- 세이프약국 신규자 교육 : 3월
- 세이프약국 정보관리시스템 운영 : 연중
- 세이프약국 운영 및 대시민 홍보 : 연중

11. 서울시 안전망 병원 운영

□ 추진배경

- 민간의료기관과 시립병원의 네트워크를 통한 건강보험급여제한자, 거주 불명자등 의료소외계층에 대한 공공의료서비스 확대 및 공공의료망 강화

□ 사업개요

- 추진근거: 공공보건의료에관한법률, 서울시 안전망병원 지정 및 운영에 관한 조례
- 사업내용
 - 지원대상 : 건강보험급여제한자(장기체납), 거주불명자, 노숙인, 불법체류 외국인근로자 등
 - 수행기관(17개소) : 민간의료기관(무료) 3개소, 민간의료기관 2개소, 시립병원 12개소
 - 민간의료기관(무료) : 1차 의료수행, 응급수술 검사가 필요한 대상자 시립병원에 진료의뢰
 - 민간의료기관 : 시립병원에서 수행하기 어려운 의료영역에서 진료
 - 시립병원 : 응급·중증수술환자 결핵환자 등 입원치료, MRI·CT 검사지원, 치과진료
- 예 산 : 452백만원 (시비 100%)

□ '18년 추진실적

- 진료 및 검사 수혜 인원 : 274명 300백만원
 - 응급 및 중증 진료 181명, CT 및 MRI 검사 31명, 치주질환 및 틀니지원 62명
- 안전망병원 진료비용 평가운영회 운영 : 2회(10월, 12월)
 - 1인 3백만원 초과 진료비 자문 및 평가
- 안전망병원 진료지원 범위확대 : 특수형태근로종사자
 - 산재보험 미가입 저소득 특수형태근로자의 근무 중 재해발생 치료비 지원

□ '19년 추진계획

'19년 달라지는 사항('18년 대비)

- ▷ 안전망병원 참여 의료기관 발굴 및 진료인원 확대 등 운영 강화
 - 안전망병원 간담회 등 지속적인 소통을 통한 환자발굴 및 지원 프로세스 공유

- 안전망병원 사업계획 수립 : 2월
- 안전망병원 진료비용 평가운영회의 : 6월, 12월

12. 정신건강복지센터 운영

추진방향

- 서울시 정신보건정책의 통합적 기획 관리체계 구축 및 지원
- 초기, 중증정신질환자의 지역사회 정신보건전달체계와 지지체계 형성
- 정신질환자에 대한 편견해소와 인권옹호

사업개요

- 추진근거 : 정신건강복지법 제15조(정신건강복지센터의 설치 및 운영)
- 주요내용 :
 - 광역 정신건강복지센터 : 지역정신센터·정신건강증진시설 지원 및 연구, 프로그램개발, 정신보건사업지원단 운영 등
 - 지역 정신건강복지센터 : 중증정신질환자 등록 및 사례관리, 아동청소년 정신건강증진 등
- 예 산 : 12,973백만원 (시비 100%)

'18년 추진실적

- 지역정신건강복지센터 유관기관회의·정신재활시설 교육 및 컨설팅:57회/768명
- 정신재활시설 운영 매뉴얼 개발 및 학술지원 :12건/222명
- 중증정신질환자 등록관리:14,419명, 통합사례관리:139,615건
- 아동 청소년 정신보건사업 등록관리:3,030명, 사례관리:21,275명

'19년 추진계획

'19년 달라지는 사항('18년 대비)

- ▷ 지속적 치료를 위한 방문상담 및 집중사례서비스 강화(월2회→월4회)
- ▷ 정신과적 응급상황 발생 시 경찰, 소방과의 협력을 통해 신속한 치료 지원

- 상반기 추진사업 모니터링 및 지도점검 : 6월
- 정신건강복지센터 사업 평가 : 12월

13. 정신재활시설 운영

□ 추진배경

- 정신질환자 사회생활 및 일상생활 영위를 위한 재활 훈련 지원
- 지역사회 안정적 정착을 위한 주거지원 서비스 제공 체계 구축
- 정신장애인 권익증진 및 자립생활 지원

□ 사업개요

- 추진근거 : 정신건강복지법 제26조(정신재활시설의 설치·운영)
- 시설 현황 : 7개 유형/107개소 운영

주간재활(26개소)	작업·기술지도, 직업훈련, 사회적응훈련, 취업지원 서비스제공
공동생활가정(56개소)	자립능력을 갖춘 정신질환자들이 공동으로 생활하며 자립역량 함양
직업재활(7개소)	직업적응, 직무기능향상 등 직업재활 훈련 지원
중독자재활(3개소)	유해약물이나 유해행위를 남용하여 중독된 정신질환자 재활 도움
지역사회전환(4개소)	일시 보호서비스 또는 단기서비스 제공, 주거제공, 생활훈련
종합재활(1개소)	2개 이상 정신재활시설 결합되어 재활 훈련
아이존(10개소)	정신질환 아동·청소년 대상 상담·교육·정보제공

- 예 산 : 26,931백만원 (시비 100%)

□ '18년 추진실적

- 정신재활시설 운영(107개소/ 2,116명), 신규시설 지원(3개소)
- 자립생활주택 시범사업 실시(4호), 당사자 자립생활지원 프로그램(3개 기관)
- 아이존 운영 : 53,849명(개별치료 34,149,집단치료 17,607,간접지원

□ '19년 추진계획

'19년 달라지는 사항('18년 대비)

- ▷ 아동·청소년 정신재활시설(아이존) 및 지역사회 전환시설 자치구 이양
 - '17년 정신건강복지법 개정에 따라 정신재활시설로 포함
 - 서울시 자치구 간 네트워크 구축 및 모니터링, 지원강화 등
- ▷ 정신장애인 주거지원 확대 : 자립생활주택, 지원주택 등

- 정신장애인 주거지원사업 강화 및 확대 : 7월
- 하반기 지도점검 및 모니터링 실시 : 11월

작성자 보건의료정책과장: 박유미(☎2133-7544) 정신보건팀장: 함형희(☎7544) 담당 :조윤희(☎7546)/김종금(☎7549)

건강증진과

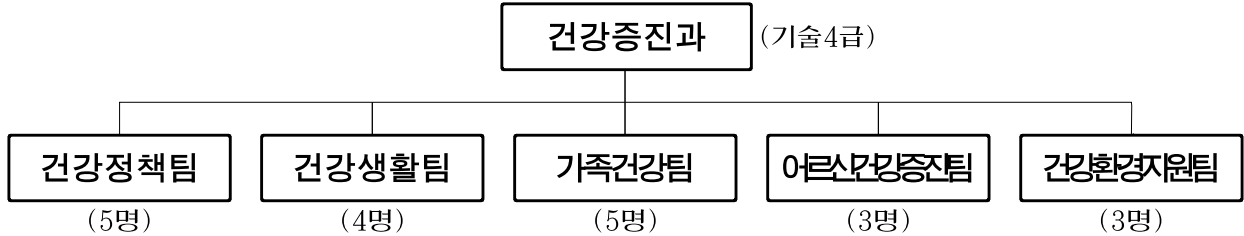
일반현황

주요업무

1. 금연도시 서울만들기
2. 지역사회 통합건강증진사업
3. 서울시 비만예방 사업
4. 모자보건사업
5. 서울아기 건강 첫걸음 사업
6. 서울시 남·녀 건강 출산 지원 사업
7. 마을 중심 지역주민 건강관리사업
8. 찾동기반 보건-복지 연계 및 주민참여 건강생태계 조성
9. 지역치매안심센터 운영
10. 학생 및 아동치과주치의 사업
11. 장애인 건강권 및 의료접근성 보장 지원 사업

일 반 현 황

조 직 : 1과 5팀



※ 치매관리 TF팀 : 3명

인 력 : 정원 27명, 현원 24명 (2019. 1.31현재)

구분	총계	기술 (4급)	행정			간호			보건			의료기술			임기 단급	시간선택임기제		
			5급	6급	7급	5급	6급	7급	5급	6급	7급	5급	6급	7급		나급	다급	미급
정원	27(18)	1	1	2	2	7	6	2	1	1	2	-	1	-	1	(1)	(1)	(16)
현원	24(18)	1	2	2	1	3	10	1	-	-	1	-	2	-	1	(1)	(1)	(16)
과부족	Δ3(-)	-	+1	-	Δ1	Δ4	+4	Δ1	Δ1	Δ1	Δ1	-	+1	-	-	-	-	-

2019년도 예산현황

○ **세입예산**

(단위 : 백만원)

구분	2019년	2018년	증감액	증감율(%)
국고보조금	47,351	54,746	Δ 7,394	- 13.5%

○ **세출예산**

(단위 : 백만원)

구분	2019년	2018년	증감액	증감율
총계	122,479	124,535	Δ 2,056	- 1.6%
사업비	122,395	124,455	Δ 2,060	- 1.6%
행정운영경비	84	80	4	5%

주요 업무

1. 금연도시 서울만들기

추진배경

- 금연유도를 통해 시민의 건강수준을 향상시키고, 담배연기로부터 시민들을 보호

사업개요

- 추진근거 : 국민건강증진법, 서울특별시 간접흡연 피해방지 조례

○ 추진내용

- 금연구역 확대 및 정착으로 간접흡연 피해예방 환경조성, 흡연자에 대한 금연지원 서비스 제공, 담배로부터 청소년 보호, 홍보 및 캠페인

- 예 산 : 6,638백만원 (국비 50%, 시비 15%)

'18년 추진실적

○ 지역사회 중심의 금연지원 서비스 확대·강화

- 300인 이상 사업장 대상 금연문화조성사업 : 7개 사업장 시범실시 및 매뉴얼 개발
- 보건소 금연클리닉 운영 : 총 65,685명 등록 관리(금연성공율30.3%)

○ 청소년 흡연예방 사업

- 담배불법판매 근절 강력 단속(5, 11월), 모니터링 실시(불법판매율 감소, 24.4%)
- 전국최초 청소년 주도 주요통학로 금연거리 지정(총 77개교 통학로)

○ 금연구역 지정 및 관리

- 용산역·구파발역 주변, 허준 테마거리 등 자치구 대표거리 9개소 추가 지정
- 당구장 등 실내 체육시설 금연구역 단속('18. 3.) : 시 단속반 집중 지원

○ 서울 금연의 날 행사 및 포럼 개최('18. 5월)

'19년 추진계획

'19년 달라지는 사항('18년 대비)

- ▷ 유치원, 어린이집 시설경계 10m 금연구역 단속('19. 3.)
- ▷ 서울식물원 금연구역 지정('19. 5.)

- 청소년 주도 주요통학로 금연거리 지정 확대 : 1~12월
- 금연구역 특별단속기간 운영(도시공원, 유치원·어린이집 주변) : 3~4월
- 사업장 대상 금연문화 조성을 위한 기반 구축사업 : 3~11월
- 서울 금연의 날 행사 : 5월
- 학생중심 흡연예방 정책토론회(교육청 합동) : 7월

작성자

건강증진과장 : 박경옥 (☎2133-7560) 건강정책팀장 : 김동섭(☎7562) 담당 : 장 수 (☎7566)

2. 지역사회 통합건강증진사업

추진배경

- 지역사회 건강증진사업의 효율적 추진을 위해 13개 분절된 건강증진사업을 통합하여 추진함으로써 지역사회 주민의 건강증진 향상에 기여하고자 함

사업개요

- 추진근거 : 국민건강증진법 제19조(건강증진사업 등), 보건복지부 지침
- 사업대상 : 13개 분야

금연, 절주, 신체활동, 영양, 비만, 구강보건, 심뇌혈관질환예방관리, 한의약건강증진, 아토피·천식에방관리, 여성어린이특화, 치매관리, 지역사회중심재활, 방문건강관리

- 운영방법 : 사업 영역 간 경계를 없애고, 주민 중심으로 통합·협력하여 운영
- 예 산 : 7,584백만원 (국비 50%, 시비 15%)

'18년 추진실적

- 서울시 통합건강증진사업 지원단 위탁(이화여자대학교 산학협력단) 운영
- '17년도 자치구 사업성과 평가 실시 및 우수사례 선정(3개구)
- 자치구 사업 현장 전문가 모니터링&기술지원 (25개 보건소)
- 통합건강증진사업 자치구 담당인력 교육 (15회, 902명)
- 서울시 통합건강증진사업 담당자 워크숍 실시(25개 자치구 담당자 64명)

'19년 추진계획

- '18년도 자치구 사업성과 평가 실시 : 2월
- 자치구 사업 현장 전문가 모니터링&기술지원(25개 보건소) : 4-5월
- 사업 인력 전문성 강화 교육 및 훈련 총괄(15회 1,000명) : 연중
- 통합건강증진사업 지원단 운영 : 연중
- '20년도 사업계획수립 기술지원 : 10-11월

작성자

건강증진과장 : 박경옥 ☎2133-7560 건강생활팀장 : 정남숙 ☎7570 담당 : 김은철 ☎7569

3. 서울시 비만예방 사업

추진배경

- 서울시 비만인구가 지속적으로 증가함에 따라, 생애주기와 자치구별 특성을 고려한 비만예방 사업을 통해 비만을 감소 및 건강생활실천 향상

사업개요

- 추진근거 : 국민건강증진법 제6조, 제19조
- 주요내용 : 생애주기별 비만예방 사업, 건강한 환경조성, 취약계층 지원
- 예 산 : 1,080백만원 (시비 100%)

'18년 추진실적

사업명	실적
(미취학 아동) 신체활동 늘리기	교사교육 1,713명, 어린이집 465개소, 참여 어린이 10,784명
(청소년) 비만예방 정책개발 조사	눈높이 정책포럼, 교육청 간 MOU, 설문조사(3,285명), 포커스 그룹 인터뷰 17명, 델파이 조사 42명
(성인) 걷기 마일리지	참여자 42,768명, 걷기 커뮤니티 265개, 캠페인 271회
(어르신) 집 밖 운동친구 만들기	어르신시설 204개소, 찾아가는 신체활동 프로그램 6,173회
가족 건강 놀이터 선데이파크	선데이파크 운영 81회
장애인 신체활동 지원 사업	참여시설 118개소, 부모교육 849명, 건강스크리닝 1,415명
취약계층 아동 비만예방 사업	참여 시설 78개소, 참여아동 1,805명, 교사교육 4회 219명
서울시민 건강한마당	55개 기관, 10,000명 참여
사물 인터넷 건강계단	4개소 (SBS, 포스코, 서울시청, 은평구청)

'19년 추진계획

'19년 달라지는 사항('18년 대비)

▶ 아동·청소년 집중 비만예방사업 추진 : 서울형 건강학교 시범 운영 등

- 비만예방 및 신체활동 활성화 사업 공모 및 선정 : 1 ~ 2월
- 신체활동리더 양성 및 파견 : 1 ~ 11월
- 서울형 건강학교 시범운영 : 3 ~ 11월
- 걷기 마일리지 거버넌스 체계 구축 및 커뮤니티 활성화 : 3 ~ 11월

작성자 건강증진과장: 박경옥(☎2133-7560) 건강생활팀장: 정남숙(☎7570) 담당: 오정화(7573) 조성호(☎7575)

4. 모자보건 사업

□ 추진배경

- 체계적인 건강관리서비스 제공으로 건강한 임신, 출산을 도모하여, 모성 영유아의 건강증진을 통한 미래세대 건강보장 강화

□ 사업개요

- 추진근거 : 모자보건법 제3조, 제9조, 제10조, 제11조
- 내 용
 - 건강한 임신 및 출산 도모 : 난임부부 시술비 지원 사업, 한의약 난임치료, 청소년 산모 임신·출산 의료비 지원, 고위험 임신부 의료비 지원, 산모신생아건강관리서비스
 - 영유아 사전예방적 건강관리 : 미숙아·선천성이상아 의료비지원, 표준모자보건수첩 제공, 선천성대사이상검사 및 환자지원, 신생아 청각선별검사, 기저귀·조제분유 지원
- 예 산 : 41,979백만원 (국비 34%, 시비 66%)

□ '18년 추진실적

- 임신부건강관리지원(난임부부, 고위험·청소년 임신부, 산후조리서비스 등) : 24,638명
- 영유아건강관리지원 : 19,289명
(미숙아·선천성이상아, 선천성대사이상검사, 신생아 청각선별검사, 기저귀 조제분유 지원 등)

□ '19년 추진계획

'19년 달라지는 사항('18년 대비)

- ▷ 난임부부 시술비 지원 소득기준 완화 및 지원 횟수 증가
 - <소득기준> '18년 기준중위소득 130% 이하 → '19년 기준중위소득 180% 이하
 - <지원횟수> '18년 최대 4회(체외수정) → '19년 최대 10회(체외 7회, 인공 3회)
- ▷ 청소년산모 임신·출산 의료비 지원범위 및 사용기간 확대
 - <지원범위> '18년 임신부 본인부담 의료비 → '19년 영유아(출생일 1년 이내) 진료비 및 약제비 추가 지원
 - <사용기간> '18년 분만예정일 이후 60일 → '19년 분만예정일 이후 1년
- ▷ 선천성대사이상 검사 및 환자관리 지원사항 확대
 - <지원범위> '19년 기존 6종을 포함 광범위 대사이상검사 50종 외래검사 본인부담금
- ▷ 난청 확진 받은 만2세 이하 영유아(중위소득 180% 이하) 1명당 1개 보청기 지원
- ▷ '18년 기준중위소득 40% 미만 의료급여 수급권자 → '19년 기초생활보장 차상위계층, 한부모 가족

- 임신부·영유아 건강관리 및 의료비지원 : 연중
- 모자보건사업 실적 모니터링 및 과부족액 파악 : 수시

5. 서울아기 건강 첫걸음 사업

□ 추진배경

- 임신부터 출산한 아기가 만2세 될 때까지 우리아이 방문간호사의 체계적인 가정방문 건강관리를 통해 부모의 양육 역량 강화 및 영유아 성장발달 지원

□ 사업개요

- 추진근거 : 모자보건법, 「건강서울 36.5」 프로젝트(시장방침 제313호, '12.10월)
- 대 상 : 임산부 및 만2세 미만 영유아
- 사업내용
 - 임산부·영유아 가정 보편 및 지속방문 건강관리 서비스 제공
 - 건강사정, 모유수유, 산후우울검사, 아기울음 및 돌보기, 예방접종안내, 지역자원연계 등
 - 서울형 산전-조기아동기 건강발달 모델 개발 위한 지원단 운영(서울대 산학협력단)
 - 방문인력 교육프로그램 운영, 사업매뉴얼 및 부모교육자료 개발, 사업 모니터링 및 사례집 발간 등
 - 서울시 임신·출산 정보센터 웹 사이트 구축(교육 및 모자보건 서비스 온라인 신청 등)
- 예 산 : 394백만원 (사비 100%)

□ '18년 추진실적

- 임산부·영유아가정 보편 및 지속방문 건강관리 : 15,152가구 24,759건
- 방문인력 기본 및 심화 교육/자치구 관계자 교육 : 51회 1,335명/3회 288명
- 방문건강관리 만족도 조사(8,615명) : 보편9.07점/지속9.34점(10점만점)
- 엄마모임/자치구 기술지원 및 모니터링 : 1,576명/295회
- 아동발달 부모교육 자료 제작 및 배부 : 16종 119,083부
- 서울시 임신·출산 정보센터 웹사이트 구축 : '18년 8월~'19년 3월

□ '19년 추진계획

'19년 달라지는 사항('18년 대비)

- ▷ 사업 대상 전 자치구(22개→25개)확대 및 방문간호사 배치(92명→120명)증원
- ▷ 서울시 임신·출산 정보센터 웹사이트 구축으로 온라인 서비스 신청

- 방문 인력 채용 및 배치 : 1~4월, 방문인력 기본교육 : 4월

6. 서울시 남·녀 건강 출산 지원사업

추진배경

- 낮은 출산율과 고령 임신부 증가로 수요자 중심의 맞춤형 산전·후 정책 개발 필요
- 건강한 임신은 건강한 자녀 출산과 양육에 매우 중요한 만큼, 올바른 생활 습관, 건강검진, 약물 복용 등 임신 전 출산건강관리 지원방안 마련 필요

사업개요

- 추진근거 : 모자보건법
- 대 상 : 10~12개 자치구 가임기 남·녀
- 내 용 : 남·녀 건강 임신 지원을 위한 맞춤형 공공서비스 확대, 홍보강화
 - 표준화 매뉴얼 배부, 담당자 기본 교육 및 보수교육 운영, 심포지움 개최 등
 - 임신위험 요인 평가 및 상담, 남·녀 엽산제 복용, 건강검진(AMH 등) 실시
 - 고위험군 관리모형 개발, 계획임신 온라인 신청 및 관리프로그램 구축, 인식개선 홍보
- 예 산 : 570백만원 (시비 100%)

'18년 추진실적

- 서울시 남녀 임신준비프로그램 운영: 4개 자치구(중구,광진,성북,양천)
 - 등록 및 엽산제 제공 : 2,437명, 건강검진 2,393명, 결과상담 2,013명
 - 사업 모니터링 지원단 구성 및 자치구 모니터링 등 기술지원 : 6회
- “남녀가 함께하는 건강한 임신준비” 대 시민 홍보 강화
 - 홍보 전략 다양화(온라인 강화) : 웹툰 5편, 웹드라마 2편, 라디오 캠페인 184회
 - 적극적 언론홍보: KBS방송 및 라디오 3회, 신문 등 57회, 보도자료 18회, 지역방송 320회
- 위험요인 설문평가 수정·보완 및 표준화 매뉴얼 제작
- 남녀 임신 준비 프로그램 만족도 평가(405명):필요성 95.1%, 타인 권장성 93.3%

'19년 추진계획

'19년 달라지는 사항('18년 대비)

- ▷ 사업 대상 4개구('18년) → 10~12개구('19년/누계) ※ 6~8개구 신규(공모)
- ▷ 서비스 내용 표준화: 필수 검사항목(35세 이상 여성 AMH 난소기능검사 등)자치구 동일 실시
- ▷ 서울시 임신·출산 정보센터 구축으로 온라인 설문평가 및 자동 매뉴얼 가능

- 신규자치구 공모 및 선정 : 2월, 사업 모니터링 지원단 구성 : 2~3월

작성자 건강증진과장 : 박경옥 ☎2133-7560, 가족건강팀장 : 최은희 ☎7576, 담당 : 김계월 ☎7578

7. 마을 중심 지역주민 건강관리사업

추진배경

- 고령사회에 대비하여 어르신 대상 포괄적·적극적인 건강문제 파악 및 지속가능한 지역중심 건강돌봄 서비스 제공으로 자가 건강관리 능력향상

사업개요

- 추진근거 : 지역보건법, 보건의료기본법, 마을중심 시민건강돌봄 체계 강화 방침(18.12.)

- 사업대상 : 65세 이상 어르신 및 건강취약계층

- 65세·70세 도래 어르신, 기초생활수급자·다문화가족·북한이탈주민·

65세 이상 독거노인 및 75세 이상 노인부부가구 등 건강취약계층 중심

- 추진인력 : 811명(찾동 572, 통합 239)

- 주요내용

- 65세 이상(65, 70세 필수) 어르신에 대한 건강 위험요인 및 건강문제 스크리닝

- 건강문제 유형에 따른 대상자 중심의 사전 예방적 맞춤형 건강관리 서비스 제공

- 허약노인 집중관리 프로그램 수행으로 장기요양 상태 진입 예방

- 여름철 황사·폭염·한파 대비 지역주민 건강관리

- 예 산 : 30,887백만원

(단위: 백만원)

구 분	합 계	국비	시비
합 계	30,887	3,890	26,997
찾동 방문건강관리 (시비 100%)	24,186	-	24,186
통합방문건강관리 (국비 50%, 시비 15%)	5,057	3,890	1,167
통합방문간호사 전환 지원 (시비 100%)	1,644	-	1,644

'18년 추진실적

- 어르신 대상자 방문건강관리 서비스 제공

- 대상자 등록관리 : 292,541가구/316,578명(방문건수 801,906건)

※ 65세 도래 어르신(37,350명), 70세 도래 어르신(26,434명)

- 만성질환별 건강관리 : 580,854명(고혈압, 당뇨, 뇌졸중, 암, 관절염, 요실금)

- **군별관리현황** : 413,530명(집중 615명, 정기 133,499명, 자기역량지원 279,416명)
- **폭염대비(6~9월) 건강관리**: 348,068건, **한파대비(11~19.1월) 건강관리**: 143,919건
- **건강교실 운영(허약노인, 고혈압 등)** : 16,481회 134,531명
- **방문간호사 역량강화 전문교육(기본·심화) 실시**
 - 신규자(80명, 160시간), 재직자(257명, 24시간), 통합(221명, 24시간), 리더자 양성(72명, 24시간)

□ '19년 추진계획

'19년 달라지는 사항('18년 대비)

- ▷ **찾동(서울시), 통합(보건복지부) 방문건강관리사업 운영 일원화**
 - 기간제 통합방문간호사 고용형태 개선(무기계약직) 및 동 배치
 - 두 사업간 매뉴얼 통합 및 건강 스크리닝 도구 개선으로 업무 일원화
- ▷ **동별 대상자 수 대비 방문간호사 적정인력 확충**
 - 동 별 최소 2명 이상 간호사 배치 ('19년도 인력진단 통해 인력 정원제 도입)
- ▷ **방문간호사 정규직 공무원 신규 총원 : 176명('18~'19)**
 - (자치구) 행안부 기준인건비 증액에 따른 공무원 정원확보
 - (서울시) 정원 확보된 자치구의 경우 시비 75% 정액 지원
- ▷ **인력관리 위한 현장 중심 모니터링, 방문간호사 처우개선위한 소통활동 강화**
 - 보건소-방문간호사 간담회 수시 운영, 현장 모니터링, 워크숍 개최 등

- **어르신 및 건강취약계층 방문건강관리 서비스 제공** : 연 중
- **방문간호사 역량강화 전문교육 실시** : 4월 ~ 12월
- **방문건강관리사업 자치구 현장 모니터링 실시** : 5월 ~ 6월
- **취약계층 폭염 피해 예방을 위한 특별건강관리** : 6월 ~ 9월
- **찾동 사업 추진단·추진지원단 자치구 모니터링 실시** : 10월 ~ 11월
- **서울시 방문건강관리사업 성과 공유대회** : 11월
- **취약계층 한파 피해 예방을 위한 특별건강관리** : 11월 ~ '20.3월

작성자

건강증진과장 : 박경옥 ☎2133-7560
 어르신건강증진팀장 : 조일수 ☎7580
 담당 : 서희경 ☎7582 / 김해자 ☎7579

8. 찾동 기반 보건-복지 연계 주민참여 건강생태계 조성

추진배경

- 대상자 중복관리, 분절적·개별적 서비스 제공 등 지역사회 내 비효율적 돌봄 문제 해결 위해 동(洞) 단위 방문간호사 역할 확대 및 주민주도형 건강생태계 기반 조성

사업개요

- 사업근거 : 지역보건법, 보건의료기본법, 공공보건의료에 관한 법률
- 사업대상 : 지역주민, 65세 이상, 빈곤위기가정 등 건강취약계층
- 주요내용
 - 지역사회 돌봄 필요 대상자에 대한 서비스 연계 강화(돌봄SOS센터, 치매·정신센터 등)
 - 지역주민 자발적·주도적 참여하는 건강생태계 조성 활성화(간강소모임, 주민건강리더 활용 등)
 - 보건소 내·외 자원연계 및 보건·의료·복지 통합모델 구축
- 예 산 : 713백만원(시비100%)

'18년 추진실적

- 건강생태계 조성사업 서울특별시 시민건강관리 기본 조례 개정(1.4)
- 소생활권 취약여성, 건강생태계 조성사업 자치구 10개구 선정(2.14)
- 소생활권 건강생태계 상반기 민관통합워크숍 개최(3~7월, 9회 399명 참석)
- 보건·복지 맞춤형 지역자원 연계: 357,218건
- 소생활권 건강생태계 주민소모임 69개 운영 및 건강위원회 발족(금천구)

'19년 추진계획

'19년 달라지는 사항('18년 대비)

- ▷ 찾동-돌봄 SOS센터 연계 체계 구축: 지역주민의 건강돌봄 욕구 적극 발굴 및 건강문제 해소
 - 65세 이상 및 1인가구 등 건강취약계층 대상 건강돌봄 요구 파악 시 돌봄SOS센터 연계(찾동 간호사) ⇒ 돌봄 욕구 판정 및 케어플랜 수립, 서비스 제공 등(돌봄 SOS센터 간호사)
- ▷ 지역주민 자발적·주도적 참여하는 건강 생태계 및 건강 소모임 활성화
 - 퇴원 어르신생태계 주민봉사단 연결, 방문간호사 건강위원회 참여 및 건강의제 발굴, 주민건강리더 활용한 소모임 운영 등

- 찾동-돌봄SOS센터 연계체계 구축(간담회, 설명회, 매뉴얼 개발 등) : 1월~6월
- 건강생태계 자치구 공모 및 선정 : 2월
- 건강생태계 공무원·활동가 워크숍 : 3월~4월
- 찾동 중심 지역주민 건강생태계 및 소모임 구성 및 운영 : 3월~12월

작성자

건강증진과장 : 박경옥 ☎2133-7560
어르신건강증진팀장 : 조일수 ☎7580 담당 : 서희경 ☎7582
건강환경지원팀장 : 노춘열 ☎7585 담당 : 구자훈 ☎7586

9. 지역치매안심센터 운영

□ 추진배경

- 치매예방, 조기발견, 보건·복지자원연계 등 통합적 치매관리로 중증 치매환자 발생률 감소, 치매어르신 및 가족의 삶의 질 향상에 기여

□ 사업개요

- 추진근거 : 치매관리법, 치매안심센터 설치 및 운영 조례
- 현 황 : 치매안심센터 25개소 346명 (민간위탁 23개소, 직영 2개소)
- 대 상 : 만 60세 이상 어르신(치매가족, 지역주민)
- 내 용
 - 조기검진 및 치매예방 등록관리사업, 고위험군 재검진 및 인지건강프로그램 운영
 - 저소득층 의료비지원, 사각지대 어르신과 가족 발굴 및 관리, 인식개선사업 등
- 예 산 : 22,653백만원 (국비 65%, 시비 35%)

□ '18년 추진실적

- 치매 예방 및 조기발견을 위한 조기검진 및 예방등록관리사업
 - 선별검진 204,257명, 정밀검진 50,793명, 원인확진검사 4,331명 /총 259,381명
 - 정상 179,462명, 경도인지장애 15,518명, 치매 8,729명 /총 203,709명
- 기억키움학교(치매환자 쉼터)23개소 운영 (프로그램 참여자 67,907명)
- 저소득층 의료비지원
 - 저소득층의료비 지원 : 원인확진(2,492명), 치료관리비(11,719명/2,322,681천원)
- 치매인식개선 및 자원연계사업
 - 천만시민 기억친구 양성 : 기억친구(34,652명), 기억친구리더 교육(31회/1,348명)
 - 기억다방 23회 시행 (7,000여명 음료 및 프로그램 참여), 맞춤형 사례관리 : 1,791명
 - 지역사회 기반 선도단체 선정 : 54건(기업6, 학교14, 기관13, 단체15, 도서관6)

□ '19년 추진계획

'19년 달라지는 사항('18년 대비)

- ▷ 치매안심마을, 치매안심주치의, 치매노인 공공후견인 25개구 확대 운영
- ▷ 치매전문가 양성 - 지역사회 치매관련 종사자들에게 양질의 치매전문가 교육과정 제공을 통한 역량강화

- 25개구 치매안심마을 지정 및 운영 : 연중
- 치매노인 공공후견인 사업 진행 : 연중

10. 학생 및 아동 치과주치의 사업

추진배경

- 구강건강의 가장 중요한 시기인 아동·청소년에게 예방중심의 구강건강 관리 제공 및 취약계층 치료 지원으로 평생 구강건강을 위한 기반 마련

사업개요

- 추진근거 : 지역보건법 제11조, 보건의료기본법 제43조, 구강보건법 제7조
- 사업대상 : 초등학교 1·4학년 및 저소득층 아동·청소년
※ 대상확대 : '18년 4학년 → '19년 1·4학년 확대
- 사업내용 : 구강검진, 구강보건교육, 예방진료, 구강질환 치료
 - 검진·교육 : 문진, 구강검진, 방사선촬영, 구강보건교육, 구강관리능력검사(PHP) 등
 - 예방진료 : 전문가 구강위생관리, 불소도포, 치아홈메우기, 치석제거 등
 - 구강질환 치료(저소득 아동) : 충치, 신경치료, 발치 등
- 예 산 : 2,487백만원 (시비 100%)

'18년 추진실적

- 학생 치과주치의 실적
 - 자치구 25개소, 학생 43,349명, 학교 596개소(초등학교 전체의 64.3% 참여)
- 아동 치과주치의 실적 ※ 심화치료 지원 실적 : 15명
 - 자치구 25개소, 등록 아동 11,670명, 치료지원 3,301명, 의료기관 608개소
- 치과주치의사업 전산화시스템 시범운영
 - 대 상 : 12개 자치구 보건소, 696개 치과의원, 179개 초등학교
※ 해당구 : 성동, 동대문, 강북, 도봉, 은평, 양천, 강서, 구로, 금천, 영등포, 송파, 강동구
- 의료기관, 보건교사 대상 표준화교육(2회, 408명)
- 구강보건의 날(6/9), 건강한마당 체험부스(10/28) 등 행사 개최

'19년 추진계획

'19년 달라지는 사항('18년 대비)

- ▷ 초등학교 1학년대상 사업 신규 추진 : 치아홈메우기 서비스 지원
- ▷ 제공 서비스 질관리를 위한 모니터링 강화 : 현장모니터링, 만족도 조사

- 사업계획(메뉴얼, 지침 포함) 및 공모계획 : 2월
- 공모 심사 및 자치구 선정 : 3월
- 사업평가 : 12월

11. 장애인 건강권 및 의료접근성 보장 지원 사업

□ 추진배경

- 장애인 건강권법 시행('17.12.30)에 따라 수요자 중심의 장애인 건강권 및 의료접근성 보장으로 장애인과 비장애인 간 건강불평등 해소

□ 사업개요

- 추진근거 : 장애인 건강권 및 의료접근성 보장에 관한 법 제4조, 제7조, 제20조

○ 사업내용

- 장애인 건강보건관리체계 구축을 위한 지역장애인보건의료센터 지정 운영
- 장애인의 건강검진률 향상을 위한 장애친화 건강검진기관 지정
- 지역장애인보건의료센터 및 지역사회중심재활사업 연계 협력 지원
- 장애인 건강권에 대한 시민 홍보를 통한 인식 개선
- 장애인 신체활동지원 및 사업자문을 위한 협의체 운영

- 예 산 : 786백만원 (국비 50%, 사비 50%)

□ '18년 추진실적

- 서울 지역장애인보건의료센터 지정 운영 : 서울시 보라매병원(4.18)
- 서울시 장애인 건강증진 시범사업 결과 보고(5.30)
 - 은평구(재활협의체를 기반으로 한 지역사회연계시스템 구축), 중구(장애인 자기주도 프로그램 적용), 양천구·관악구(재가 장애인 장애예방 및 건강증진 프로그램 개발)
- 장애친화 건강검진기관 서울의료원 지정(8.28)
- 장애인 건강검진 안내서 제작 자치구 배포(12.20)

□ '19년 추진계획

'19년 달라지는 사항('18년 대비)

- ▷ 지역장애인보건의료센터와 지역사회중심재활사업 연계 건강관리체계 구축
 - 간담회 등 연계 협력회의 정기 운영, 현장 모니터링, 협력 자문회의 등

- 복지부 지역장애인보건의료센터 및 장애친화 건강검진기관 공모 : 3월
- 지역장애인보건의료센터 및 지역사회중심재활사업 운영 : 연중

식품정책과

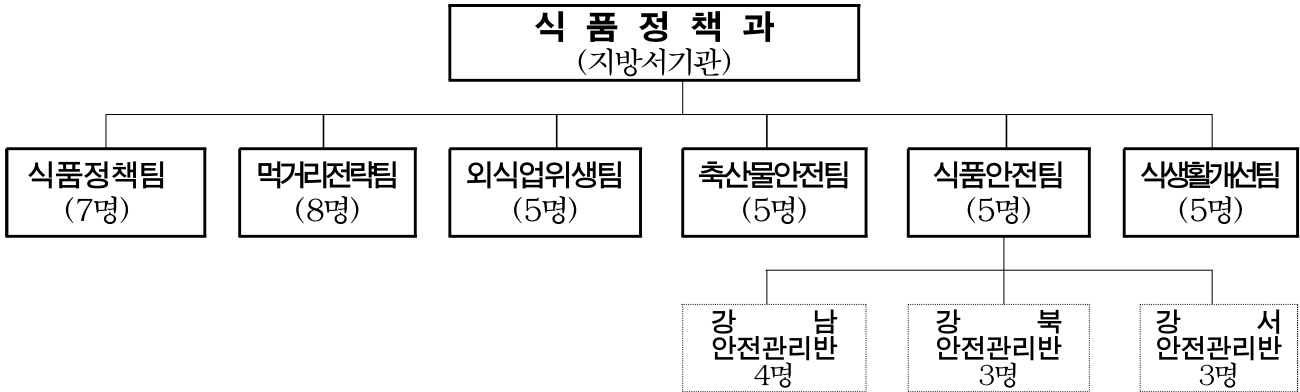
일반 현황

주요 업무

1. 서울푸드페스티벌 운영
2. 먹거리마스터플랜 2020 추진 및 2030 수립
3. 민관협치 먹거리시민위원회 구성·운영
4. 나트륨 및 당 섭취 저감화 등 음식문화개선 환경조성
5. 식중독 예방 및 관리 강화
6. 축산식품 위생점검 및 수거검사 강화
7. 학교 우유급식 지원
8. 방사능오염 및 유전자변형식품(GMO)안전관리
9. 농수산물 안전성 관리
10. 기획·기동감시를 통한 제조·가공 식품안전 관리 강화
11. 어린이 기호식품 안전관리
12. 건강한 시민을 위한 식생활교육 추진(식생활종합지원센터)
13. 취약계층 임산부 및 영유아 영양플러스 사업
14. 맛 체험터 및 음식시민 학교 운영
15. 시민과 함께하는 바른먹거리, 건강한 식문화 활성화 사업

일 반 현 황

조 직 : 1과 6팀



인 력 : 정원51명, 현원43명

구분	총계	기술 4급	행 정(전산포함)			보 건					수 의			농업(축산포함)			우 생			운 전		임 가 제		관 리 인 영
			5급	6급	7급	5급	6급	7급	8급	9급	5급	6급	7급	5급	6급	7급	6급	7급	8급	7급	6급	7급	8급	
정원	51	1	1	5	2	5	6	5	1	1	3	2	1	1	3	2	1	4	1	0	2	2	2	
현원	43	1	1	5	2	4	6	5	0	0	3	2	1	1	4	2	0	1	0	1	2	2	0	
과부족	△8	0	0	0	0	△1	0	0	△1	△1	0	0	0	0	+1	0	△1	△3	△1	+1	0	0	△2	

2019년도 예산현황

○ 세입예산

(단위 : 백만원)

구 분	2019년	2018년	증감액	증감율(%)
국고보조금	2,773	2,795	△22	-0.79

○ 세출 예산

(단위 : 백만원)

구 분	합 계	사 업 비	행정운영경비		국고반환금	비고
			기본경비	인력운영비		
'19년	10,665	10,261	104	300		
'18년	12,068	11,666	103	299	401	
증 감	-1,403	-1405	1	1	-401	

○ 기 금

(단위 : 백만원)

기 금 명	계	비용자성사업비	융자성사업비	재무활동비	행정운영경비
식품진흥기금	8,673	3,307	1,500	3,861	5

주요업무

1. 서울푸드페스티벌 운영

추진배경

- 서울의 명소와 식문화를 연계한 서울 푸드페스티벌을 관광콘텐츠로 만들어 세계적인 음식 축제로 육성

사업개요

- 사업내용
 - 서울의 관광명소에서 국내외 셰프들이 참여, 아시아 최고의 음식 축제 개최
 - 한국의 식문화를 세계에 소개하고 동서양 융합을 통한 음식 산업 세계화에 기여
- 사업예산 : 250,000천원(시비 100%)

'18년 추진실적

- 행사개요
 - 일 시 : 2018. 6. 16.(토) 12:00~20:00
 - 장 소 : 한강잠수교 및 한강반포지구(달빛광장)
 - 이용시민 : 약 5만명
 - 주요내용 : 무지개떡 커팅식, BBQ존, 크리에이티브쇼, 김장문화체험, 푸드트럭존, 무대공연(안녕바다, 마틴스미스 등) 등 한국의 식문화 소개 및 음식 산업 세계화에 기여
 - 집행금액 : 247,888천원(사업예산 250,000천원 중 99.2% 집행)
- 사업비 정산 결과보고 및 서울푸드페스티벌 사업비 정산 '18. 7월

'19년 추진계획

- 2019년 서울푸드페스티벌 사업계획 수립 : 4~5월
- 2019년 서울푸드페스티벌 행사 개최 : 6월(예정)

2. 서울 먹거리마스터플랜 2020 추진 및 2030 수립

□ 추진배경

- 시민의 건강하고 안전한 먹거리 기본권을 보장하기 위한 2020먹거리 종합 계획 추진 및 2030을 수립함으로써 ‘지속가능한 먹거리 도시 서울’ 실현

□ 사업개요

- 추진근거 : 서울시 먹거리 기본조례(2017. 9. 21. 시행)
서울 먹거리마스터플랜 (시장방침, 2017. 6. 20.)
- 관련부서 : 여성가족정책실, 복지정책실, 평생교육국 등 10개 부서
- 사업내용 : 건강, 보장, 상생, 안전, 기반구축 5대분야 26개 과제추진
- 예산 : 49,557백만원(시비 100%)/ (*식품정책과 7,632백만원)

□ '18년 주요 추진실적

- 먹거리마스터플랜 2020 정책사업별 추진 (붙임)
 - 식품정책과 먹거리 정책과제 18개 사업 (전체 5대 분야 26개 과제 10개 부서 추진)
- 서울시 먹거리시민위원회 운영
 - 전체회의 2회, 기획조정위원회 7회, 분과위원회 76회, 위원회 발굴사업 1건
- 밀라노 먹거리정책 협약상(MILAN PACT) 특별상 수상
 - 먹거리 공급 및 유통분야(친환경급식과) : 서울시 도농상생 공공급식 사업
→ 2018년 제4회 밀라노협약 연례회의(이스라엘 텔아비브)에서 특별상 수상

□ '19년 추진계획

'19년 달라지는 사항('18년 대비)

- ▷ 먹거리마스터플랜 2030 추진계획 수립
 - 먹거리시민위원회 의제 도출 및 자문을 통한 2030 추진계획 수립
 - 통계 및 실태조사를 통한 시민 요구도 파악 및 과학적 근거마련

- 먹거리정책 2020 해당부서에서 각 사업별로 추진 : 1~12월
- 먹거리마스터플랜 2030(안) 마련 : 3~12월
- 시민참여 먹거리 실천 공모사업 추진 : 5~12월
- 먹거리마스터플랜 2030 수립 관련 토론회, 공청회 : '20년 2월
- 먹거리마스터플랜 2030 수립 발표 : '20년 5월

작성자 식품정책과장 : 김선찬 (☎2133-4701) 먹거리전략팀장 : 강문중 (4708) 담당 : 유효연/이햇님 (4709)

먹거리마스터플랜 2020 사업 및 예산 현황

(단위 : 백만원)

연번	소관부서	사업명	'19년 예산	'18년 예산	
				예산	집행
총 계			49,557	51,626	48,799 (94.5%)
① 건강한 먹거리			1,181	1,192	1,010
1	식품정책과	더 건강한 먹거리 환경조성	137	143	107
2	식품정책과	생애주기별 바른 식생활 체험교육, 음식수업	362	328	328
3	식품정책과 농수산물식품공사	건강한 우리음식 계승과 서울의 맛 즐기는 문화 확산	305	305	288
4	식품정책과	서울 건강 먹거리 제공기준 설정	60	20	2
5	식품정책과	모든 정보가 한 곳에 '서울 먹거리 포털' 운영	317	396	285
② 먹거리 보장			25,974	26,897	25,999
1	지역돌봄복지과 식품정책과	먹거리 취약계층 전면 발굴 및 먹거리 지원	미확보	미확보	-
2	식품정책과	취약계층 어르신 맞춤 영양관리 서비스 제공	미확보	384	383
3	가족담당관	결식아동 맞춤 급식 서비스 제공	20,800	21,763	20,987
4	식품정책과	사회적 취약계층, 다문화가정을 위한 음식공동체 활성화	201	655	655
5	식품정책과	어린이급식관리지원센터 기능 확대로 소규모 복지관 등 지원	4,973	4,095	3,974
③ 상생을 위한 먹거리			20,107	18,420	17,335
1	친환경급식과	공공조달 작가대 유통체계 확립을 통한 '도농상생 공공급식' 추진	10,770	10,324	9,707
2	친환경급식과	도농상생 공공급식을 위한 교육·홍보 및 거버넌스 구축	50	150	127
3	도시농업과	도시텃밭의 확대와 안전먹거리 생산	5,279	4,859	4,811
4	지역상생경제과 농수산물식품공사	먹거리 상생 가치 실현을 위한 도농 교류 확대	2,000	1,100	1,013
5	생활환경과	음식물쓰레기 감량 및 자원화	2,008	1,987	1,677
④ 안전한 먹거리			1,833	4,681	4,087
1	식품정책과 보건환경연구원 농수산물식품공사	농·수·축산물 잔류농약 등 안전성 검사 강화	1,274	3,882	3,315
2	식품정책과	안전관리를 통한 모든 집단급식소 식중독 사전 차단	45	40	33
3	민생사법경찰단 보건환경연구원	불량식품 4대 핵심 분야 집중점검으로 식품정책 강화	20	265	255
4	식품정책과 친환경급식과 보건환경연구원	유전자변형식품(GMO)에 대한 알권리 및 선택권 확보	374	374	369
5	식품정책과	원산지 표시제 강화로 시민 신뢰도 제고	118	118	113
6	식품정책과	시민검사청구권 확대로 먹거리 안전성 확보	2	2	2
7	식품정책과	『시민먹거리 지킴이』 1만명 양성	비예산	비예산	-
⑤ 제도적 기반 구축			462	436	368
1	식품정책과	먹거리 거버넌스 구성 및 운영	312	286	261
2	식품정책과	서울특별시 먹거리 기본조례 제정	비예산	비예산	-
3	식품정책과	밀라노 도시먹거리 정책 실행전략 수립	50	50	7
4	식품정책과	서울 먹거리 통계(Seoul Food Survey)	100	100	100

3. 민관협치 먹거리시민위원회 구성·운영

□ 추진배경

- 먹거리시민위원회의 소통·협력을 통한 먹거리정책 추진으로 지속가능한 먹거리 도시 서울 구현

□ 사업개요

- 추진근거 : 서울시 먹거리 기본조례 제21조(위원회의 설치)
먹거리시민위원회 구성 및 위촉 계획(2017. 10. 14.)
- 먹거리시민위원회 구성·운영
 - 위 원 : 총142명(시장·민간공동위원장/ 당연직 7, 임명직 10, 위촉직 125)
 - 위원회 기능 : 먹거리정책 방향 및 정책의 통합·조정, 기본계획 수립 등
- 기획조정위원회 운영 : 26명(행정1부시장·민간공동위원장/ 당연직 6, 위촉직 20)
 - 위원회 기능 : 위원회의 사업계획 등 업무 협의·조정, 예산·결산 조정 등
- 분과위원회 운영 : 10개 분과위원회, 각 분과별 15명 이내
- 예 산 : 312백만원(시비 100%)

□ '18년 추진실적

- 지속가능한 도시 먹거리를 위한 먹거리시민위원회 추진사업
 - 먹거리마스트플랜 2020 추진 자문 및 2030 계획수립 틀 마련을 위한 자문
 - 위원회 발굴사업 1건 : 서울시 자치구별 먹거리 정책 현황 및 실태조사
 - 지속가능한 도시먹거리 구축을 위해 밀라노 도시먹거리 협약 연례회의 참석(2명)
- 먹거리시민위원회 구성 및 운영
 - 전체위원회 심포지엄 2회, 기획조정위원회 회의운영 6회 및 워크숍 1회, 10개 분과위원회 회의운영 76회

□ '19년 추진계획

'19년 달라지는 사항('18년 대비)

- ▷ 먹거리시민위원회 임기 만료(2019. 11. 1.까지)에 따른 위원 재 구성 및 위촉
 - 150명 이내 위원 재구성 위촉 및 기획조정위원회, 10개 분과위원회 구성

- 먹거리시민위원회, 기획조정위원회, 분과위원회 운영 : 1~12월
- 지속가능한 먹거리실천 공모사업 추진 자문 : 1~11월
- 먹거리시민위원회 재 구성 및 위촉 : 10~11월

작성자 : 식품정책과장 : 김선찬(☎2133-4701) 먹거리전략팀장 : 강문중(4708) 담당 : 유효연/유혜은/이경하(4709)

4. 나트륨 및 당 섭취 저감화 등 음식문화개선 환경조성

추진배경

- 외식분야의 조리개선과 시민의 나트륨 및 당섭취 감소와 적정섭취량 실천 유도를 통해 고혈압, 비만 등 만성질환 예방에 기여

사업개요

- 추진근거 : 식품위생법 제89조, 국민영양관리법 제10조, 시장방침('13. 8.14.) 제1차('16~'20년)당류 저감 종합계획(식약처, '16. 4.)
- 사업내용
 - 서울시민 나트륨·당 섭취 저감화 환경조성, 덜 짜고 덜 달게 실천 배움터 운영
- 예 산 : 894백만원(시비 100%)

'18년 추진실적

- 저염참여 음식점·집단급식소 등록 관리 : 3,950개소
 - 저염실천음식점 지정 865개소, 저염실천 집단급식소 지정 2,044개소
- 싱겁게 먹는 실천 배움터 운영(17개구) : 미각교육(7,530명), 저염체험(853명)
- 청소년 이용시설(59개소), 시립병원(3개소) 고열량·저영양 음료류 접근성 제한
- 시민 다소비 식품(생과일주스·프랜차이즈 치킨) 당 함량 모니터링(232품목)
- 어린이급식관리지원센터(15개소) 연계 당류저감화 캠페인(시민 2,000명)

'19년 추진계획

'19년 달라지는 사항('18년 대비)

- ▷ 워크숍 개최를 통한 사업평가 및 향후 정책 방향 도출
- ▷ 자치구 참여자와 지속가능한 소통활동 강화 : 맛 공유회, 토크콘서트, 설명회 등

- 당·나트륨 저감을 위한 식생활교육 TV 다큐멘터리 제작 방영 : 1~7월
- 다소비 식품 나트륨·당 함량 모니터링 및 결과 발표 : 3~12월
- 실천 배움터 운영(미각교육, 체험프로그램 등) : 3~11월
- 맛있는 공유회 및 토크콘서트 : 11~12월
- 저염 실천 음식점 및 집단급식소 지정 : 12월
- 고열량·저영양 음료류 판매제한 : 연중

작성자

식품정책과장 : 김선찬(☎2133-4701) 먹거리전략팀장 : 강문중(4708) 담당 : 이해연(4738)

식생활개선팀장 : 배진선(4737) 담당 : 정해자 (4739)

5. 식중독 예방 및 관리 강화

추진배경

- 유관 기관과 연계한 상시 대응 체계 구축 및 학교·어린이집 등 취약시설 집중관리 등 선제적 예방활동 강화로 시민 건강보호

사업개요

- 추진근거 : 식품위생법 제88조 및 동법 시행령 제61조
- 추진목표 : 인구 백만명당 100명 이내('18년 : 210명)
- 사업내용 : 신속대응 네트워크, 급식지도·점검, 교육·홍보, 손씻기 운동
- 예 산 : 195백만원(식품진흥기금)

'18년 추진실적

- 식중독 대책협의회 구성 및 학교식중독 대책회의 26회 개최
- 1830 손씻기 체험교실 운영 : 101개 초등학교 12,270명 교육 완료
- 상·하반기 학교급식소 등 점검 : 1,835개소 점검, 6개소 적발
- 집단급식소 식중독 사전차단 사업 : 724개 급식시설 위생컨설팅 완료
- 서울시 민·관합동 기획점검 : 607개소 점검, 154개소 적발

'19년 추진계획

'19년 달라지는 사항('18년 대비)

- ▷ 1830 손씻기 체험교실 운영 ('18년) 100개소 → ('19년) 105개소
- ▷ 집단급식소 위생컨설팅 사업 ('18년) 600개소 → ('19년) 2,400개소

- 식중독 대책협의회 구성 및 학교식중독 발생시 현장지원 연중
- 신학기 대비 학교급식소 등 합동점검 : '19. 3월, 8월
- 1830 손씻기 체험교실 및 현장진단 사업 : '19. 3월~11월
- 식중독 예측지수 문자전송 서비스 : '19. 5월~9월
- 전국체전 대비 식중독 종합상황실 운영 : '19. 10월

작성자 식품정책과장: 김선찬 (☎2133-4700) 외식업위생팀장: 정정희 (4715) 담당: 김진국 (4717)

6. 축산식품 위생점검 및 수거검사 강화

□ 추진배경

- 계절별, 위해요소별 유통 축산식품에 대한 부정유통 감시활동 및 수거 검사를 강화하여 시민 건강증진에 기여

□ 사업개요

- 근 거 : 축산물위생관리법 제19조(출입·검사·수거)
- 사업대상 : 축산물취급업소(14,282개소)
- 사업내용
 - 유통축산물 민관합동 기획점검 및 수거검사(시, 자치구, 명예축산물위생감시원)
 - 한우 등 모니터링(우리축산물 안심지킴이단 25명)
 - 학교급식 축산물 납품업체 위생관리(시, 교육청, 친환경급식센터 협력)
 - 유통계란 살충제 검사 실시(시, 자치구)
- 예 산 : 109백만원(국비 38%, 시비 62%)

□ '18년 추진실적

- 위생점검 및 수거검사 : 8,953개소(506건 적발), 4,589건(352건 부적합)
- 한우 모니터링 : 12회 1,477건(79건 비한우) ⇒ 고발 및 영업정지
- 학교급식 축산물 위생관리 : 212개소(7건 적발), 755건(10건 부적합)
- 유통계란 살충제 검사 : 109건(모두 적합)

□ '19년 추진계획

- 유통축산물 기획점검 및 수거검사 : 1, 7, 9, 12월
- 한우 등 모니터링 : 매월
- 학교급식 축산물 납품업체 위생관리 : 3, 6, 9, 11월
- 유통계란 살충제 검사 실시 : 8월~11월

7. 학교 우유급식 지원

추진배경

- 생활이 어려운 환경의 초·중·고등학생에게 우유를 공급하여 신체발달과 건강유지 및 소비기반 확대로 낙농산업의 안정적 발전 도모

사업개요

- 추진근거 : 낙농진흥법 제3조 및 학교우유급식사업 시행지침
- 지원대상 : 646개교 27,113명
 - 기초생활수급자, 차상위 계층, 한부모 가정 등 가정형편이 어려운 학생
- 공급단가 : 430원 이하/200ml (백색우유, 강화우유, 저지방우유)
- 기관별 추진사항
 - 서울시 : 지원사업 기본계획 수립·시행 및 보조금 지급
 - 서울시 교육청 : 학교별 지원대상자 선정 및 지도·감독
 - 학교장 : 유업체 선정(학교운영위원회 심의 등) 및 공급확인서 발급
 - 유업체 : 해당학교 우유공급, 보조금 신청 및 실적보고
- 예 산 : 1,263백만원(국비 60%, 시비 40%)

'18년 추진실적

- 우유지원 : 연인원 191,726명, 집행금액 1,184,859천원
- 공급업체 : 서울우유 등 8개 업체

'19년 추진계획

- 유업체 우유급식비 지급(매월) : 1 ~ 12월

8. 방사능오염 및 유전자변형식품(GMO)안전관리

사업개요

- 추진근거 : 식품위생법 제12조의2(유전자변형식품등의 표시)
2018년도 식품안전관리지침(식품의약품안전처)
- 사업대상 : 유전자변형식품¹⁾을 제조·가공·판매하는 자 및 시중 유통 식품(학교, 어린이집 급식재료 포함)
- 예 산 : 사업별 수거 예산 활용

'18년 추진실적

○ 식품 방사능 검사 실적

구 분	계	단체 급식재료		유통식품	기획검사 (유통식품)	시민 검사청구
		학교	영유아시설			
검사건수	1,417	133	209	954	10	111
검사결과	1,417 (11)	133	209	954 (9)	10	111 (2)

- GMO 표시관리 대상업체 지도·점검 : 점검 168개소 / 위반사항 없음
- GMO 표시관리 대상식품 수거·검사 : 158건 / 부적합 없음
- 바른먹거리! 이웃과 함께하는 서울 장독대 운영 : 장담그기 교육 748명 수료
〈 예산현황 〉 - 시비 100%

(단위 : 천원, '18. 12. 31.기준)

예산액	집행액	집행률(%)	비 고
200,000	192,500	96.2	

'19년 추진계획

- 학교급식 및 유통식품 안전성 확보를 위한 식품 방사능 검사
 - 학교·어린이집 납품 식재료 및 유통 농수산물 집중 수거·검사 : 1,500건
 - 시민 방사능 검사 청구제 운영 : 시민들이 식품 방사능 검사 신청 → 서울시에서 수거 검사 후 결과 통보
- 제조·유통단계에서의 GMO 표시제 지도점검 등을 통해 안전성 확보
 - 콩, 옥수수 등을 원재료로 사용하는 식품제조·가공업소 등 지도점검 : 연 2회
 - 콩, 옥수수 등을 원재료로 생산한 제품 수거검사 : 130건

작성자 : 식품정책과장 : 김선찬 (☎2133-4701) 식품안전팀장 : 박경오 (4730) 담당 : 강지영 (4727)

1) 유전자변형농산물(콩, 옥수수, 면화, 사탕무, 유채, 감자)을 주요 원재료로 사용하여 제조·가공한 식품 또는 식품첨가물 중 제조·가공 후에도 유전자변형 DNA나 유전자변형 단백질이 남아 있는 유전자 변형식품

9. 농수산물 안전성 관리

추진배경

- 도매시장 반입 농수산물 및 유통 농·수산물에 대한 안전성 검사를 통해 부적합 제품의 유통을 차단하여 시민의 먹을거리 안전성 확보

사업개요

- 추진근거 : 식품위생법 제22조(출입·검사·수거 등) 및 식품안전관리지침
- 사업내용
 - 농수산물안전관리반 상시 운영(강남·강서·강북 3개반/10명)
 - 가락·강서 도매시장 반입 농수산물 및 시중 유통 농·수산물 안전성 검사
 - 부적합 농·수산물 회수·폐기 및 관련기관에 통보하여 행정조치 의뢰

'18년 추진실적

- 도매시장 반입 농산물 및 유통 농수산물 수거 검사
 - 추진실적

구 분	계	농산물		수산물	식약공용 한약재	비 고
		도매시장	유통			
수거실적 (부적합)	16,833 (217)	4,903 (136)	6,939 (72)	4,213 (5)	778 (4)	폐기량 19,508.9kg

< 예산현황 > - 시비 100%

(단위 : 천원, '18. 12. 31.기준)

예산액	집행액	집행률(%)	비 고
297,300	264,302	89	

'19년 추진계획

- 도매시장 반입 농산물 및 유통 농수산물 수거 검사

구 분	계	농산물		수산물	식약공용 한약재	비 고 (기획수거)
		도매시장	유통			
수거목표	17,000	4,600	5,400	3,900	900	2,200(13%)

※ 도매시장 부적합 농산물 유통차단(회수·폐기) 100% 달성 유지

- 계절별·시기별 다소비 농수산물 및 사회적 이슈화된 농수산물 기획 수거

- 사업예산 : 281,700천원(시비 100%)

작성자 | 식품정책과장 : 김선찬 (☎2133-4701) 식품안전팀장 : 박경오 (4730) 담당 : 김진태 (4735)

10. 기획·기동감시를 통한 제조·가공 식품안전 관리 강화

□ 추진배경

- 시민과 함께 위해식품 감시활동 전개로 단속의 투명성 확보
- 유통식품에 대한 정기 수거검사 실시로 안전한 식품공급 기반 마련

□ 사업개요

- 추진근거 : 식품위생법 제22조(출입·검사·수거 등)
- 대 상 : 식품제조·즉석·판매업소 및 유통식품 등
- 사업내용
 - 부정·불량식품 사전예방을 위한 전국합동·자치구 교차 지도점검
 - 식품별 유해물질 오염도조사, 미생물 오염도조사 및 유통판매 식품 수거 검사

□ '18년 추진실적

- 식품제조업소 등 민·관 합동점검 : 점검 6,111개소 / 위반 218개소 (위반률3.6%)
 - 위반내용 : 위생적취급기준 17건, 시설기준위반 79건, 자가품질검사 (224건) 미실시 26건, 기타 102건
 - 시민 다소비 식품 대상 식품 수거검사 : 7,507건 / 부적합 29건 (부적합률 0.4%)
 - 부적합 29건 (대장균군 3, 대장균 3, 세균 1, 산가 1, 제랄레논 1, 보존료 3, 이산화황 1, 클로스트리움퍼프린젠스 1, 금속성 이물 15)
- 〈 예산현황 〉 - 국비 48%, 시비 52%

(단위 : 천원, '18. 12. 31.기준)

예산액	집행액	집행률(%)	비 고
179,000	172,194	96.2	

□ '19년 추진계획

- 계절별 특정시기 식품제조가공업소 등에 대한 안전관리
 - 신학기, 햅락철 등 특정시기 및 명절 성수식품 제조·판매업소 지도점검 등
- 위생취약 및 사회적 이슈 식품 특별 기획점검
- 시민 다소비식품 및 유해물질 대상 식품 수거검사로 유통식품 안전성 확보
- 사업예산 : 178,614천원 (국비 48%, 시비 52%)

11. 어린이 기호식품 안전관리

추진배경

- 어린이 식품안전보호구역 내 어린이 기호식품 조리·판매업소의 위생적인 환경 조성 및 안전성 확보를 통해 어린이 건강증진 도모

사업개요

- 추진근거: 어린이 식생활안전관리 특별법 제6조
- 추진대상: 어린이 식품안전보호구역 내 기호식품 조리·판매업소(7,436개소)
※ 어린이 식품안전보호구역(그린푸드 존): 학교 주변 200m 이내
- 주요내용
 - 어린이 기호식품 조리·판매업소 지도·점검 등 관리 및 위생 개선 캠페인
 - 학부모 식품안전지킴이(어린이 기호식품 전담 관리원) 운영
- 예 산 : 242백만원 (국비 50%, 시비 50%)

'18년 추진실적

- 학부모 식품안전지킴이 운영: 836명 ※ 구청장 지정·운영
- 학교 주변 어린이 기호식품 조리·판매업소 지도·점검: 45,218개소
 - 위반업소: 11개소(무신고 및 유통기한 경과제품 진열 등, 고발·과태료 처분)
- 학교 주변 조리업소 위생 개선 캠페인: 3,520개소(위생마스크·앞치마 등 배부)

'19년 추진계획

'19년 달라지는 사항('18년 대비)

- ▷ 어린이 활동영역 확장(학교→학원)에 따라 안전관리 범위 확대
 - 어린이의 왕래가 많은 학원가 주변 등 식품안전보호 시범구역 지정·운영(구별 1개소)

- 학교 주변 어린이 기호식품 조리·판매업소 지도·점검 : 1~12월
- 학교 주변 식품 조리·판매업소 위생 개선 캠페인 : 2~11월
- 봄·가을 개학기, 어린이날 등 특정기념일 대비 특별점검 : 2,4,8,11월

12. 건강한 시민을 위한 식생활교육 추진(식생활종합지원센터)

추진배경

- 시민 특성에 맞는 식생활·영양 정책 수립, 식생활 교육 기획 및 운영을 통해 서울시민의 바른 식생활 실천과 건강 향상에 기여

사업개요

- 추진근거: 식생활교육지원법 및 동법 시행령, 서울시식생활교육지원조례
- 사업내용
 - 서울시 식생활 관련 정책 개발 및 영양사업 지원 등 건강한 식생활 환경 조성
 - 서울시 특성을 반영한 식생활 특화 사업 개발 시행
 - 식생활 네트워크 구축 및 소통을 위한 식생활 정보 통합 플랫폼 운영
- 예 산: 470백만원(국비 49%, 시비 51%)

'18년 추진실적

- 식생활 정책 수행 및 영양사업 지원 : 교육 10회 381명, 교육개발 7건
- 식생활 특화사업: 영유아 식행동 개선 1,2단계 프로그램 개발(2천명 대상), 음식윤리(시민용) 교육용 모션그래픽 개발, 바른 식교육 아카데미 9회 운영
- 식생활 정보 통합 플랫폼: 홈페이지 운영, 홍보채널(서울푸티즌) 구축

'19년 추진계획

- 서울시 식생활종합지원센터 운영계획수립 : 1월
- 서울시 식생활종합지원센터 운영 : 1~12월
- 서울시 식생활종합지원센터 민간위탁(공모) 추진 : 6~11월

13. 취약계층 임신부 및 영유아 영양플러스사업

추진배경

- 취약계층 여성의 높은 빈혈율, 영양섭취 부족과 저체중아 출생률 증가를 예방하고 건강증진을 위해 영양교육과 영양보충식품 지원

사업개요

- 추진근거: 국민건강증진법 제15조, 국민영양관리법 제11조
- 추진대상: 중위소득 80%이하 임신부 및 영유아 중 영양위험군(6,361명)
- 주요내용
 - 영양관리: 정기적인 영양·의학적 평가, 상담·교육, 6종 식품패키지 공급 등
 - 가정방문 식생활관리: 식품보관상태 확인, 영양상담, 조리지도 등
- 예 산: 1,402백만원 (사비 100%)
 - 국비보조형 사업비(국사비 2,411백만원) 지역사회통합건강증진사업 예산(건강증진과)에 포함

'18년 추진실적

- 수혜자: 월평균 6,738명(총 15,361명/연누적) ※ 대기자 1,621명
※ 국비보조형 사업 실적 포함
- 보충식품 포장 및 배송원가분석(1회), 산지 현장교육 등 담당자 교육(8회)
- 수혜자의 영양문제 개선: 빈혈개선율 9.2%, 영양섭취개선율 35.6%

'19년 추진계획

'19년 달라지는 사항('18년 대비)

- ▷ 관할지역 내 거주자 뿐 아니라 타지역 거주 대상자도 사업 신청접수 서비스 제공
 - 타지역 보건소에 접수 서류 전달하고 영양평가 등은 관할 보건소에서 진행할 수 있도록 연계

- 영양관리 서비스 시행 및 추진실적 모니터링 : 1~12월
- 수혜대상자 DB입력 완료 : 12월

14. 맛 체험터 및 서울시민음식학교 운영

추진배경

- 다양하고 새로운 음식관련 체험 교육을 기획하고 실행하여 시민 스스로 건강한 식생활을 실천할 수 있도록 하는 능동적 영양관리 역량 향상

사업개요

- 추진근거: 국민영양관리법 제10조, 식생활교육지원법 제3조
- 장 소: 서울혁신파크 내 맛동
- 주요내용
 - 맛 체험터: 가나다밥상(80회), 전통 장 담그기 장하다 내 인생(12회) 운영
 - 서울시민음식학교(80회): 생애주기별 식생활 교육
- 운영기관: 서울시식생활종합지원센터
- 예 산: 201백만원 (시비 100%)

'18년 추진실적

- 맛체험터 운영: 222회 7,848명 운영
 - 가나다밥상 97회 5,369명, 맛동아카데미 107회 1,366명, 장하다 내 인생 18회 1,113명
- 서울시민음식학교: 64회 운영

'19년 추진계획

'19년 달라지는 사항('18년 대비)

- ▶ 대상 및 식생활교육 목표에 맞춘 교육 프로그램 다양화
 - 어린이, 어르신, 1인 가구 등 대상을 확대하고 생애주기별 식생활 문제 개성을 위한 교육 프로그램 확충

- 보조사업자 선정 및 사업비 교부 : 1~2월
- 식생활 교육 역량강화를 위한 협력 단체 워크숍 : 2월
- 장하다 내 인생 운영 : 2, 4, 10월
- 가나다 밥상 및 서울시민음식학교 운영 : 3~12월

15. 시민과 함께하는 바른먹거리, 건강한 식문화 활성화 사업

추진배경

- 지속가능한 먹거리 정책을 시민과 공유·확산하고 우리 전통식품의 우수성을 널리 알려 바른 먹거리 확산에 기여코자 함

사업개요

- 추진근거: 식생활교육지원법 및 동법 시행령, 서울시 식생활교육지원 조례
- 사업내용
 - 이웃과 함께하는 서울장독대 : 장담그기 자치구로 확산, 공동체 문화로 안착
· 구별 향아리 30개, 시민 60명 참여, 장을 담그는 동안 이웃공동체로 발전
 - ‘발효’를 주제로 바른 먹거리 교육 ‘발효아카데미’ : 시민 500명
 - 식문화 혁신주간 운영: 11월 1주간, 식문화 심포지엄, 전통장 요리대회 등 시민참여 축제 진행
- 예 산: 350백만원(시비 100%)

'18년 추진실적

- 이웃과 함께하는 서울장독대 운영 : 발효아카데미교육 748명, 장담그기 3개 지역 시범 운영
- ‘식문화 혁신주간’ 운영: 16개 시민단체 27개 프로그램 13,248명 참여

'19년 추진계획

'19년 달라지는 사항('18년 대비)

- ▷ 이웃과 함께하는 서울장독대 사업 시범운영에서 전 자치구로 확대
 - 장 담그기를 자치구까지 확산, 공동체 문화로 안착

- 이웃과 함께하는 서울장독대 사업 및 ‘발효아카데미’ 운영 : 3~12월
- 지속가능 먹거리 정책 공유 확산을 위한 ‘식문화 혁신주간’ 운영 : 11월

질병관리과

일반 현황

주요 업무

1. 결핵관리
2. 필수예방접종 무료 지원
3. 의료기관 감염관리 기반강화 및 협력체계 구축
4. 급·만성감염병 대응 역량강화와 감시체계 구축
5. 감염병 매개 모기방제 및 감시
6. 신종 감염병 조기대응력 강화
7. 감염병 환자 발생 대비 대응
8. 의료 관련 감염병 표본감시 운영
9. 서울형 유급병가 지원사업 추진
10. 환경성질환 예방관리
11. WHO 아시아 환경보건센터 개소 및 운영 지원

일 반 현 황

조 직 : 1과 5팀



인 력 : 정원 26명 , 현원 28명 (2019. 1. 31.현재)

구분	계	행 정					보 건					간호		공업		위생		임기제		살문
		소계	4급	5급	6급	7급	소계	5급	6급	7급	9급	6급	7급	5급	6급	7급	8급	5급	6급	7급
정원	26	7	1	2	2	2	12	3	6	2	1	1	1	1	1	0	1	1	1	0
현원	28	4	0	1	2	1	18	4	9	5	0	1	0	0	2	1	0	0	1	1
과부족	2	△3	△1	△1	-	△1	6	1	3	3	△1	-	△1	△1	1	1	△1	△1	-	1

※ 기타 : 공무원2, 공중보건의1

2019년도 예산현황

○ 세입예산

(단위 : 백만원)

구 분	2019년	2018년	증 감 액
계	58,730	61,821	△3,091
세외수입	5,075	5,424	△349
국고보조금	53,459	56,259	△2,800
보전수입 등	196	138	58

○ 세출예산

(단위 : 백만원)

구 분	합 계	일 반 회 계				특별회계
		소 계	사 업 비	기본경비	국고반환금	
'19년	121,195	121,195	121,062	133	-	-
'18년	129,797	129,797	128,905	130	762	-
증 감	△8,602	△8,602	△7,843	3	△762	-

주요 업무

1. 결핵관리

추진배경

- 결핵환자 조기발견 및 결핵감염 예방과 치료 성공률 향상을 위하여 결핵 조기퇴치 실현

사업개요

- 추진근거 : 결핵예방법, 국가결핵관리 지침(질병관리본부)
- 사업내용
 - 결핵환자 치료 및 관리 : 환자 사례관리, 비순응 결핵환자 집중관리(입원명령, 격리치료)
 - 결핵 조기발견 : 잠복결핵검진 및 치료, 이동검진
 - 민관협력사업 : 노숙인 결핵관리를 위한 입소시설(미소꿈터) 및 협의체 운영, 민관협력의료기관 결핵전담인력 지원
- 예 산 : 7,582백만원(국비 50%, 시비 33%,)

'18년 추진실적

- 노량진 학원가 일제 결핵검진(2~3월) : 2,120명 검진(유소견자 9명)
- 제8회 결핵예방의 날 거리홍보(656명 시민참여) 및 심포지엄(106명 참석) 개최
- 결핵 신고환자 등록 및 관리 : 5,814명, 비순응 환자 관리 81명
- 민·관지원 : 민·관 의료기관 31개소(결핵전담간호사 62명), 노숙인 결핵관리 입소시설(1개소) 및 결핵관리 협의체 구성·정례회의(9회) 개최
- 잠복결핵 검진·치료관리 : 민·관 치료기관 선정(54개소), 잠복결핵 무료검진(의료기관 18,295명, 어린이집 8,076명)
- 집단시설 역학조사 : 사업장, 학교, 어린이집 등(708회)

'19년 추진계획

'19년 달라지는 사항('18년 대비)

- ▷ 외국인 결핵 및 잠복결핵감염 검진 시범사업 추진
 - 12개 자치구(중로, 용산, 광진구, 동대문구, 강북구, 노원구, 구로구, 영등포구, 관악구, 서초구, 강남구, 송파구)
- 노숙인 결핵관리 협의체 운영 : 2~12월
- 외국인 결핵 및 잠복결핵감염 검진 체계마련 : 2~ 3월
- 집단시설 종사자 예방교육, 잠복결핵감염 진진 및 양성자 치료 : 연중

2. 필수예방접종 무료 지원

추진배경

- 만12세 이하 어린이 및 만 65세 이상 어르신을 대상으로 적기에 예방접종 무료지원을 실시하여 비용부담 경감 및 감염병 예방

사업개요

- 추진근거 : 감염병의 예방 및 관리에 관한 법률 제24조 및 제25조
- 사업내용
 - 만 12세 이하 어린이(17종 백신) 및 만65세 이상(2종 백신) 무료 접종 지원
 - B형간염 주산기감염 예방관리 및 초·중학교 입학생 예방접종 확인사업
- 예 산 : 85,385백만원(국비 50%, 시비 30%)

'18년 추진실적

- 12세 이하 필수예방 접종률 : 98.9%
- 영유아 완전접종률(생후 18개월 이내, 7종) : 93.2%
- HPV 접종률 : '05년생 1차 접종률 : 84.49%
- 만 65세 이상 노인폐렴구균 접종률 : 65.1%
- 예방접종 후 이상반응 접수 : 5건(심의결과 : 기각 3건, 보상 1건, 진행중 1건)
- HPV접종 홍보: 전광판 등 영상매체 100여 개소 문자 표출('18.2.25~3.10.)

'19년 추진계획

'19년 달라지는 사항('18년 대비)

- ▶ 임신부 인플루엔자 추가 실시 : 인플루엔자 감염 시 합병증 위험이 높은 고위험군인 임신부를 국가예방접종사업에 도입

- 초·중학교 입학생 예방접종 확인사업 : 3월
- 위탁의료기관 점검(자율 2회, 방문 1회) : 반기별
- 예방접종 후 이상반응 피해보상 신청 및 역학조사 : 분기별
- 보건소 및 위탁의료기관 예방접종 시행 : 연중

3. 의료기관 감염관리 기반강화 및 협력체계 구축

추진배경

- C형간염, 의료관련 감염병(CRE²⁾ 등 다제내성균 6종의 집단발생이 증가
- 의료기관 현장 컨설팅 및 종사자 교육을 통해 감염병 집단발생을 예방

사업개요

- 근거 : 감염병의 예방 및 관리에 관한 법률 제4조(국가 및 지방자치단체의 책무)
- 사업내용
 - 의료기관 (중소병원, 의원) 감염관리 실태조사 및 현장방문 컨설팅 : 100개소
 - 의료기관 종사자 감염관리 교육 실시 : 총 27회
- 예 산 : 275,000천원 (사비 100%)

'18년 추진실적

- 병원감염관리 국내외 사례조사 및 전문가 회의 : 4회
- 의료기관 감염관리 현장 컨설팅 : 10개소 (의원 8, 중소병원 2)
- 의료기관 종사자 감염관리 교육 : 의원 26회 2,212명, 중소병원 1회 300명

'19년 추진계획

'19년 달라지는 사항('18년 대비)

- ▷ 권역별 기술자문 멘토링 실시 : 상급병원 및 중소병원·의원간 1:1 연계
- ▷ 의료기관 종사자 교육 프로그램 다양화 : 기본과정 및 심화과정 운영

- 요양병원 등 중소병원 현장 방문 컨설팅 : '19.1~12월
 - 선정기준 : 감염병 발생 위험도가 높은 의료기관 우선 선정
 - 의료기관 감염관리 실태조사 (10개소) : 현장 시설 및 종사자 인식조사
 - 현장 컨설팅 (50개소) : 직접 방문하여 취약점을 모니터링 후 개선 유도
- 의료기관 종사자 감염관리 교육 실시 : '19.1~12월
 - 의원 종사자 사례중심 교육 (총 25회), 중소병원 종사자 감염관리 교육 (총 2회)
- 매뉴얼 제작 배포 : 자체 점검표 및 안전한 감염관리요령 등 '19.1~6월
- 감염학회, 의사회가 참여하는 「감염관리 지역 네트워크」 구축 : '19.5월

작성자 질병관리과장 : 박봉규 (☎2133-7660) 감염병관리팀장 : 김해숙 (☎7686) 담당 : 함현진 (☎7687)

2) CRE (Carbapenem-resistant Enterobacteriaceae) : 카바페넴 내성 장내 세균속 균종 감염증

4. 급·만성감염병 대응 역량강화와 감시체계 구축

추진배경

- 급·만성 감염병 감시와 예방을 위한 상시감시 체계 구축
- 해외유입 감염병 등 신종 감염병의 조기발견을 통한 확산 방지

사업개요

- 근거 : 감염병의 예방 및 관리에 관한 법률 제4조(국가 및 지방자치단체의 책무)
- 사업내용
 - 감염병 감시 및 대응체계 상시 구축·운영(법정·해외유입 감염병 웹보고)
 - 질병정보 모니터망 운영 : 감염병(의사) 환자 발견시 유행상태 파악 보고
- 예 산 : 38,400천원(사비 100%)

'18년 추진실적

- 법정감염병 감시체계 운영(웹보고 시스템 발생보고 및 사례조사)
 - 총 23,127건(1군 632건, 2군 13,648건, 3군 8,695건, 4군 152건)
- 질병정보 모니터망 운영 : 1,703개소(병·의원, 약국, 학교, 사회복지시설 등)
- 감염병 연중 기동감시 대응체계 운영 : 24시간 근무체계 유지
 - 대량환자 역학조사 실시 : 124건(환례수 3,471명)
- 긴급상황 발생시 대응능력 점검을 위한 비상응소훈련 : 4회 실시
- 자치구 실무자 역학조사 전문교육 실시 : 총 10회 411명 참석
 - 법정감염병 및 집단발생 감염병 역학조사 방법, 실제 사례, 보고서 작성법 등
 - 개정 지침 및 자치구별 특이사례에 대한 정보 공유 등

'19년 추진계획

'19년 달라지는 사항('18년 대비)

- ▷ 질병정보 모니터요원 역량 강화 : 기본 교육 실시 및 주간 감염병 정보제공
- ▷ 감염병 신속대응을 위한 신규 담당자 역학조사 교육 실시 : 년 2회

- 법정감염병 감시체계 및 연중 기동감시 대응체계 운영 : 상시
- 질병정보모니터요원 교육 실시 : '19. 5월
- 하절기 비상방역근무 및 응소훈련 : '19.5~ 9월
- 자치구 보건소 역학조사 담당자 교육 및 월례회 운영 : '19.1~12월

5. 감염병 매개 모기방제 및 감시

추진배경

- 감염병 매개모기류에 대한 발생 분포 및 발생 밀도를 감시하여 매개 모기 병원체로부터 시민의 건강을 보호

사업개요

- 추진근거 : 감염병의 예방 및 관리에 관한 법률 제4조(국가 및 지방자치단체의 책무)
- 주요내용
 - 감염병 매개모기 발생 감시체계 운영 (4월 3주~11월 3주/ 주1회)
 - ※ 유문등(誘蚊燈, Black Light Trap) 및 DMS(Digital Mosquito monitoring System) 가동(총106대)
 - 모기매개감염병 예방관리를 위한 모기 발생원 조사 및 선제적 방역 조치
 - 모기발생단계별 시민에게 행동요령을 알려주는 ‘모기 예보제’ 운영(5~10월)
- 예 산 : 427백만원 (시비 100%)

'18년 추진실적

- 감염병 매개모기 발생 감시체계 운영 (4~11월, 모기종분석 : 보환연)
- 시민 자율참여와 모기 정보를 공유하는 ‘서울시모기예보제’ (5~10월)
- 모기유충조사반 운영용역 시행(수행기관 : 한국방역협회, 6~11월)
- 비축방역물품 구매 및 관리 ; 살충제, 유충구제제, 살균제, 기피제 등

'19년 추진계획

'19년 달라지는 사항('18년 대비)

- ▷ 지역 특성별 모기예보제 운영 : 공원, 수변, 주택가별 예보제 실시
- ▷ 방역역량 강화를 위한 방역심포지엄 추진

- 감염병 매개 모기 감시체계 지속 운영 (유문등, DMS 등) : 4~11월
- 모기감시 정보 대시민 공유 및 ‘모기예보제’ 운영 : 5~10월
- 한국방역협회와 함께하는 모기유충조사반 운영 : 3~10월

6. 신종 감염병 조기대응력 강화

□ 추진배경

- 메르스 등 해외 유입 감염병 대응을 위한 매뉴얼 및 훈련방법 개선
- 보건소 역량강화로 위기시 효과적인 방역조치 현장 대응력 강화 추진

□ 사업개요

- 추진근거 : 감염병의 예방 및 관리에 관한 법률 제4조
- 사업내용 : 감염병 위기관리 대책 수립, 수도권광역 협의회 및 유관기관 실무 협의체 운영, 민관합동 훈련을 통한 역량강화
- 예 산 : 54백만원 (국비14%, 시비86%)

□ '18년 추진실적

- 서울시 감염병 위기관리대책 수립(1.26)
- 감염병 대응력 강화 수도권 광역 실무협의회(3.9, 12.5)
- 유관기관 실무협의체(7.27)
- 자치구 메르스 대응 모의훈련(불시점검)(9.5~9.7)
- 메르스 확진자 발생에 따른 『서울시 메르스 방역대책반』 구성·운영(9.8~22)
- 신종 재출현감염병 위기관리 대응 훈련(10.30)
- 메르스 대응 및 공중보건 정책토론회(12.11)
- 감염병조사관 심화교육 실시 완료(총 25명)

□ '19년 추진계획

'19년 달라지는 사항('18년 대비)

- ▷ 신종감염병 현장훈련 실시
 - 자치구 및 유관기관 참여 강화(소방재난본부, 경찰청, 교육청, 보건환경연구원, 시립병원, 국가지정입원치료병상등)

- 서울시 감염병 위기관리대책 기본안 수립 : 3월
- 유관기관 실무 협의체 : 6월, 12월
- 수도권 광역 실무협의회 : 3월, 10월
- 감염병 조사관 심화과정 운영 : 5~10월
- 신종 재출현감염병 위기관리 대응 훈련 및 현장훈련 : 9~10월

7. 감염병 환자 발생 대비 대응

추진배경

- 해외유입 감염병 등 신종감염병 대응 오염지역 입국자 추적관리
- 유증상자에 대한 신속한 격리치료 조치로 감염병 확산 차단

사업개요

- 추진근거 : 감염병의 예방 및 관리에 관한 법률 제4조
- 사업내용 : 해외 오염지역 입국자 추적조사, 감염병 격리치료 의료기관 확보운영 및 역학조사, 치료비 지원사업 등
- 예 산 : 378백만원 (국비 100%)

'18년 추진실적

- '18년 메르스 의심환자 역학조사 및 격리치료 : 81명
- 국가지정입원치료병상 확충공사 완료('16년 23병상 → '18년 31병상)

계	서울대병원	국립중앙의료원	중앙대병원	서울의료원	한일병원
4개소 23병상 →5개소 31병상	4 → 7병상 ('16.12월 완공)	5 → 7병상 ('16.8월 완공)	4병상 ('16.12월 완공)	5 → 10병상 ('17.5월 완공)	3병상 ('18.2월 완공)

- 해외 오염지역 입국자 추적조사 : 2,506명 증상 모니터링
- 메르스 의심환자 격리치료비 지원(서울 주소) : 8개구 14명(2백만원)

'19년 추진계획

- 메르스 등 신종감염병 역학조사 및 격리조치 : 연중
- 신종감염병 의심환자 강제격리에 따른 격리치료비 지원 : 연중
- 해외 오염지역 입국자 추적조사 : 연중

8. 의료 관련 감염병 표본감시 운영

추진배경

- 의료관련감염병(다제내성균 6종) 발생현황을 지속적으로 감시하여 의료관련감염병 조기발견을 통한 확산방지

사업개요

- 추진근거 : 감염병의 예방 및 관리에 관한 법률 제16조
- 사업내용 : 표본감시 웹보고 및 의료관련감염병 예방 관리 사업 운영비 지원
 - 표본감시기관에서 매주 실시한 항생제 내성검사 결과 다제내성균 6종 신고 → 서울시 표본감시 신고내역 모니터링 및 웹보고
 - 의료관련감염병 기관간 네트워크 운영(권역중심병원, 권역참여병원)
- 예 산 : 396백만원 (국비 100%)

'18년 추진실적

- 의료관련감염병(다제내성균 6종) 주간 감시결과 모니터링 및 웹보고(46개 기관)

계	반코바이신 내성황색 포도알균 (VRSA)	메티실린내성 황색포도알균 (MRSA)	반코마이신 내성장알균 (VRE)	다제내성 녹농균 (MRPA)	다제내성 아시네토박터 바우마니균 (MRAB)	카바페넴 내성장내 세균속균종 (CRE)
29,544	3	12,489	6,389	2,000	8,381	282

- '17년도 의료관련감염병 예방관리사업 정산 및 정보공시(2~5월)

'19년 추진계획

- 의료관련감염병 기관간 네트워크 운영 : 연중
- 의료관련감염병 주간 감시결과 모니터링 및 웹보고 : 연중

9. 서울형 유급병가 지원사업 추진

추진배경

- 질병·부상으로 아파도 쉬지 못하는 저소득 근로소득자 및 자영업자의 입원치료로 큰병으로의 악화 사례를 방지하기 위함

사업개요

- 추진근거 : 보건의료기본법 제4조, 서울특별시 서울형 유급병가 지원에 관한 조례
- 대 상 : 국민건강보험 지역가입자 중 기준중위소득 100%이하의 근로소득자 또는 사업소득자
 - 중복 수혜 제외 : 기초생활수급, 긴급복지, 산재보험, 실업급여, 자동차보험
 - 대상인원 : 약 97,000여명(병·의원 입원환자 수 14,000여명)
- 지원기간 : 연간 최대 11일(입원 10일, 건강검진 1일)
- 지원금액 : 1일 81,180원('19년 기준 서울시 생활임금)
- 예 산 : 4,142백만원

'18년 추진실적

- 보건복지부 사회보장 신설 협의 승인·완료 : '18.12.12.
- 서울형 유급병가 추진을 위한 서울시 전담팀(직업건강팀) 구성 : '19. 1. 21.

'19년 추진계획

- 사회보장정보시스템(행복e음) 내 전산시스템 구축 협의 : 2~3월
- 자치구 예산 교부(서울시) 및 인력 채용(보건소) : 2~3월
- 대상자 발굴관련 및 정보제공 기관 연계 강화 : 2월~
- 서울형 유급병가 대 시민 홍보 : 2월~
- 서울형 유급병가 지침 시달 및 담당자 교육 : 3월
- 전산시스템 구축 완료 : 4월
- 서울형 유급병가 대시민 서비스 시행 : 4월~

10. 환경성질환 예방관리

추진배경

- 어린이 활동공간 및 민감 취약계층 주위의 각종 생활환경 유해인자 점검 및 환경개선을 통해 안전한 환경 조성 및 환경복지 실시

사업개요

- 추진근거 : 환경보건법 제20조 및 제23조
- 대 상
 - 어린이활동공간(보육·놀이시설) 및 지역아동센터 등 환경보건관계자 및 어린이
 - 저소득가구, 결손가구, 다문화가구, 장애인가구, 독거노인가구 등
- 사업내용
 - 어린이 활동공간 내 중금속 등 환경안전 지도·점검 및 예방 홍보 교육·연극공연
 - 실내환경 유해인자 진단·컨설팅 및 실내 환경 개선 서비스 등
- 예 산 : 301백만원 (사비 100%. 시민참여예산 162백만원 포함)

'18년 추진실적

- 어린이 활동공간 환경안전관리 지도·점검: 점검1,552개소, 개선명령151개소
- 실내환경 유해인자 진단 및 컨설팅 등: 컨설팅 365개소, 시설개선 60개소
- 예방 교육: 환경보건안전교육 61회 1,217명, 환경예방관리 인형극 75개소 3,814명

'19년 추진계획

'19년 달라지는 사항('18년 대비)

- ▷ 시정 협치형 시민 참여예산 확보로 지역아동센터 실내환경 개선사업 추진
 - 사업내용 : 환경유해인자조사, 실내 생활환경컨설팅, 시설개선, 환경보건교육 등

- '19. 어린이 활동공간 환경안전관리 지도점검 실시 : 2~12월
- '19. 환경질환 예방 연극및 환경보건안전 교육 실시 : 3~9월
- '19. 지역아동센터 등 취약계층 실내환경 개선사업 추진 : 3~12월

11. WHO 아시아 환경보건센터 개소 및 운영 지원

□ 추진배경

- WHO 아시아 환경보건센터의 서울시 유치로 선진국 수준의 환경보건기준 강화 및 정책도입으로 건강과 관련된 환경문제를 적극적으로 해소하고자 함

□ 사업개요

- 추진근거 : 서울특별시 환경보건 및 지역사회 알권리 조례 제26조 등
- 기구성격 : WHO 서태평양사무소 산하 기구
- 기능 : 환경오염으로 인한 건강영향연구, 오염물질 가이드라인 및 정책 방향 제시 등
- 인력 : 약20명(연구과제에 따라 순차적 확대)
- 예산 : 750백만원 (시비 100%)
 - 총54.9억원(WHO외부조달사업예산 약38억, 환경부9.4억, 서울시7.5억)
 - ※ '19년 센터 설치 초기 년도 예산이며, 향후 정부예산 19억으로 확대 계획

□ '18년 추진실적

- 대한민국 유치 의향서 제출(환경부⇒WHO서태평양지역사무소) : 1월
- 환경부 협의 및 서울시 유치의향 공문 제출 : 3~10월
- '19년 서울시 예산(안) 편성 : 10월
- WHO 아시아 환경보건센터 유치도시 서울시 확정 : 12월

□ '19년 추진계획

'19년 달라지는 사항('18년 대비)

- ▷ WHO-환경부-서울시가 협업하는 환경보건센터 유치로 국제네트워크 구축 운영
 - 서울시 예산 및 인력 지원 : 국제부담금 7억5천 , 서울시 인력 파견 예정
 - 장소 : 서울글로벌센터 입주 예정

- 서울글로벌센터 입주 MOU(업무협약) 체결 : 1~2월
- WHO 아시아 환경보건센터 예산 및 인력지원 : 2~6월
- WHO 아시아 환경보건센터 개소 : 5~6월

동물보호과

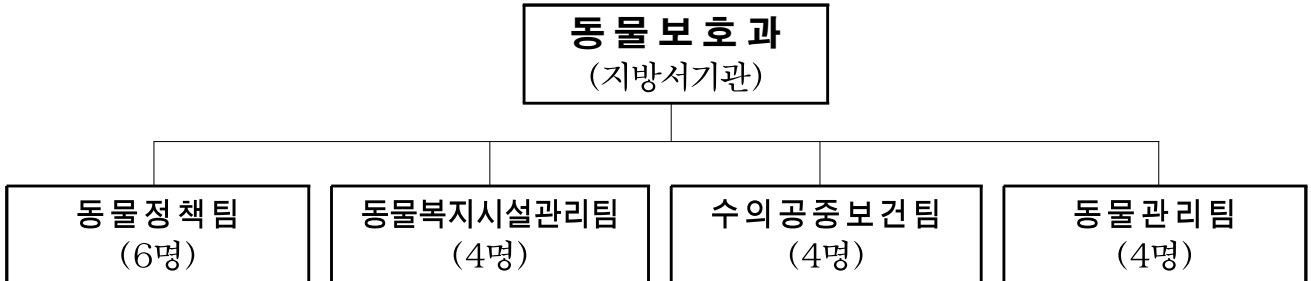
일반현황

주요업무

1. 유기동물 안심보험 지원사업 추진
2. 유기동물 응급구조·치료기관 지정 시범사업 추진
3. 민·관 협력 유기동물 입양사업 추진
4. 동물돌봄 의료서비스 지원사업 추진
5. 자치구 동물복지 활성화 지원사업 추진
6. 서울반려동물보호교육센터 운영
7. 서울동물복지지원센터 운영
8. 자치구 반려견 놀이터 조성 및 운영
9. 민·관 협력을 통한 동물등록제 실시
10. 길고양이 중성화(TNR)사업 추진
11. 가축방역 사업 추진
12. 유기·유실 및 피학대동물 구조·보호 추진

일 반 현 황

조 직 : 1과 4팀



○ 직영기관 : 2개소(동물복지지원센터, 반려동물교육센터)

인 력 : 정원 15명 / 현원 18명

(2019. 1. 31.현재)

구분	계	행 정 직					수 의 직				농 업 직						관리 운영 7급
		소계	4급	5급	6급	7급	소계	5급	6급	7급	소계	5급	6급	7급	8급	9급	
정원	15	4	1	1	1	1	7	2	2	3	4	2	2	-	-	-	-
현원	18	4	1	1	1	1	8	2	3	3	5	2	0	1	1	1	1
과부족	3	0	-	-	-	-	1	-	1	-	1	-	△2	1	1	1	1

※ 별도인원(9명) : 공무원 8명, 시간선택제임기제공무원 나급 1명

2019년도 세입·세출예산 현황

○ 세입예산

(단위 : 백만원)

구 분	2019년	2018년	증 감 액
증지수입, 과징금, 시비 반환금, 국고보조금 등	994	967	27

○ 세출예산

(단위 : 백만원)

구 분	계	일 반 회 계			비 고
		사 업 비	기본경비	국고반환금	
2019년	6,293	6,261	32	0	
2018년	4,002	3,839	30	133	
증 감	2,291	2,422	2	△133	

주요업무

1. 유기동물 안심보험 지원사업 추진

□ 추진배경

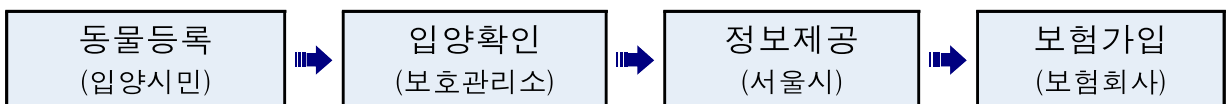
- 유기동물에 대한 질병, 안전사고 등에 대한 시민들의 불안감을 해소하기 위해 유기동물 안심보험을 지원, 입양률 제고

※ 입양반대이유 : 질병우려(37%) > 새로운 집 적응문제(25%) > 성견이라(16%)

□ 사업개요

- 추진근거 : 동물보호법 제4조, 서울시동물보호조례 제22조
- 추진방법 : 공모 후 보조금심의위원회 심의를 거쳐 선정 추진
 - 참가자격 : 보험업법 제4조에 따라 허가를 득한 회사
 - ※ 우리 시 상품구성 요청사항
 - 보험기간 1년간 총 보험료는 20만원 내외 수준(평균)
 - 담보내용에 배상책임, 질병치료비, 상해치료비 구성
 - 유기견의 특징(연령 불특정, 다양한 견종, 질병이력 부재 등)을 고려하여 가입계약 최소화
- 주요내용 : 서울시 동물보호센터에서 유기견을 입양하는 모든 시민의 동물보험 가입지원(1년간 납입료)

※ 2018년 기준 1,500여마리 유기견 입양



- 예 산 : 420백만원(사비 100%)

□ '19년 추진계획

'19년 달라지는 사항('18년 대비)

- ▷ 유기동물 입양 후 진료비 부담감 및 안전사고에 대한 시민불안감 해소를 위해 입양률 제고

- 사업계획 수립 및 사업자 공모 : 2월
- 협약체결 및 사업착수 : 2월
- 지원사업 추진 : 3~12월

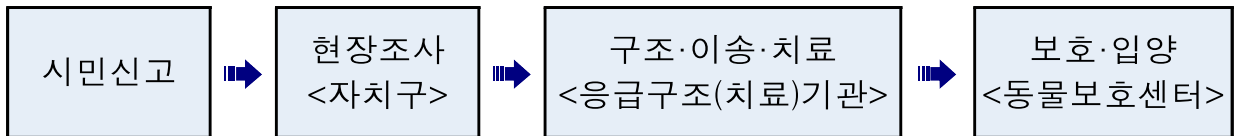
2. 유기동물 응급구조 · 치료기관 지정 시범사업 추진

□ 추진배경

- 24시간 체재 유기동물 응급구조(치료)기관 지정 · 운영으로 사각지대 유기동물의 구조(치료)를 추진, 유기동물의 폐사 및 안락사 최소화
 - ※ 아산소방서 소방관 3명 동물구조 중 사망('18.3월), '18. 9월 출동기준 변경(거절가능)

□ 사업개요

- 추진근거 : 동물보호법 제4조, 서울시동물보호조례 제22조
- 추진방법 : 공모 후 보조금심의위원회 심의를 거쳐 선정 추진
 - 참가자격 : 수의사법 제17조에 따라 개설된 동물병원을 보유한 서울시 소재 법인 또는 단체, 사업자
- 주요내용 : 중증 등의 유기동물 응급이송 · 치료 및 공휴일 · 야간시간 등 동물보호센터가 출동하기 어려운 사각상황의 응급구조(치료)



- 예 산 : 200백만원(사비 100%)

□ '19년 추진계획

'19년 달라지는 사항('18년 대비)

- ▷ 동물보호센터가 치료할 수 없는 수준의 중증 등 유기동물 치료
- ▷ 동물보호센터가 출동하기 어려운 공휴일 · 야간시간 등 구조치료 추진
- ▷ 유기동물 구조체계 일원화로 소방관 동물구조 출동경감 도모
- ※ 서울시 소방관 길고양이, 유기견 등의 민원대응 출동('17년 1일 평균 53건)

- 사업계획 수립 및 사업자 공모 : 2월
- 협약체결 및 사업착수 : 2월
- 사업추진 : 3~12월

3. 민·관 협력 유기동물 입양사업 추진

□ 추진배경

- 시민봉사자 가정 내 임시보호, 민간단체 기증 등의 민·관 협력 유기동물 입양활동 전개하여 유기동물의 입양률 제고

□ 사업개요

- 추진근거 : 동물보호법 제4조, 서울시동물보호조례 제22조
- 추진방법 : 공모 후 보조금심의위원회 심의를 거쳐 선정 추진
 - 참가자격 : 동물보호법 시행령 제5조에 따라 설립(등록)된 법인 또는 단체
- 주요내용 : 동물보호센터에서 보호 중인 유기동물 입양활동 추진(총 300마리)
 - 보호 중 유기동물 건강검진, 중성화 등 의료지원(서울동물복지지원센터)
 - 시민자원봉사자 가정 내에서 임시보호 및 입양 추진
 - 민간 입양센터(유기견) 또는 서울시 입양센터(고양이)에서 보호·입양추진



※ 서울반려동물교육센터 앞 휴게시설의 재산관리관 변경(2018. 12월)으로 '서울시 고양이 입양센터(가칭)'로 조성 중

- 예 산 : 200백만원(사비 100%)

□ '19년 추진계획

'19년 달라지는 사항('18년 대비)

- ▷ 시민자원봉사자 및 민간단체와의 협치로 입양률 제고 및 안락사 감소 도모
- ▷ 고양이 입양센터(가칭) 조성으로 서울시 직영 유기동물 입양센터 추가설치

- 사업계획 수립 및 사업자 공모 : 2월
- 협약체결 및 사업착수 : 2월
- 서울 고양이 입양센터(가칭) 조성 : 2월
- 사업추진 : 3~12월

4. 동물돌봄 의료서비스 지원사업 추진

추진배경

- 취약계층, 재개발지구 등 동물유기 우려대상의 동물등록·중성화수술 등 동물의료서비스 지원, 사육부담감 해소 및 동물유기 방지 도모

사업개요

- 추진근거 : 동물보호법 제4조, 서울시동물보호조례 제22조
- 추진방법 : 공모 후 보조금심의위원회 심의를 거쳐 선정 추진
 - 참가자격 : 동물보호법 시행령 제5조 및 수의사법 제25조에 따라 설립(등록)된 법인 또는 단체
- 주요내용 : 취약계층 등 동물의료서비스(동물등록·중성화수술·예방접종) 지원(총 1,000마리)
 - 기초생활수급자 및 차상위계층 등 취약계층의 동물의료서비스 지원
 - 재개발 등 동물유기 우려 및 동물보호 필요지역의 실태조사와 동물의료서비스 지원
 - 동물돌봄 이동차량(가칭) 제작 후 동물유기 예방활동 전개
 - ※ 동물돌봄 이동차량 : 동물의료행위 및 상담·홍보활동이 가능한 차량
- 예 산 : 480백만원(사비 100%) ※ 시민참여예산

'19년 추진계획

'19년 달라지는 사항('18년 대비)

- ▷ 최소한의 동물의료서비스 지원으로 취약계층의 사육부담감 해소
- ▷ 재개발지구 등 동물유기 우려지역에 대한 예방활동으로 동물유기행위 방지 및 동물보호 추진

- 사업계획 수립 및 사업자 공모 : 2월
- 협약체결 및 사업착수 : 2월
- 동물돌봄 이동차량 제작 : 3~9월
- 사업추진 : 3~12월

5. 자치구 동물복지 활성화 지원사업 추진

추진배경

- 자치구 단위의 동물복지 사업을 발굴·지원해서 시민이 체감할 수 있는 동물보호 및 복지 수준의 향상 도모

사업개요

- 추진근거 : 동물보호법 제4조, 서울시 동물보호조례 제22조
- 사업대상 : 공모 참여 자치구
- 사업내용 : 자치구의 동물보호 사업 지원
- 추진방법 : 자치구 사업계획서 심사 선정, 최대 1억원 지원
- 예 산 : 100백만원 (시비 70%, 구비 30%)

'18년 추진실적

- 동물보호사업(경상사업보조) : 8개구 12개 사업 지원(1억)
- 동물복지시설 조성사업(자본사업보조) : 노원구(1억)

'19년 추진계획

'19년 달라지는 사항('18년 대비)

- ▷ 동물보호사업(경상사업보조)으로만 12개구 15개 사업 지원
- 동물복지시설 조성사업(자본사업보조)이 반려견 놀이터 조성사업으로 통합

○ '19년 자치구 동물복지 활성화 지원사업 선정 : 12개구 15개 사업(1억)

연번	자치구	사 업 명	예산액(천원)	비고
1	강남구	○ 반려동물 아카데미	9,000	경상사업보조
2	강동구	○ 영유아 대상 동물사랑 생명존중 교육 등 2개 사업	22,000	"
3	관악구	○ 찾아가는 동물병원 운영 등 2개 사업	11,400	"
4	광진구	○ 찾아가는 우리동네 동물훈련사 운영 등 2개 사업	12,000	"
5	금천구	○ 안락사 예방을 위한 유기동물 입양지원사업	3,000	"
6	노원구	○ 노인을 위한 반려동물 돌봄 교육	2,900	"
7	도봉구	○ 찾아가는 동물보호 교육	6,000	"
8	성동구	○ 반려동물 사회화를 위한 반려인 교육	2,200	"
9	양천구	○ 반려동물 행동교정 교육	7,000	"
10	용산구	○ 반려동물 문화교실	3,500	"
11	은평구	○ 야생화된 유기견(들개) 번식제한 사업	13,000	"
12	종로구	○ 종로 펫티켓 스쿨 운영	8,000	"

- 자치구 동물보호 활성화 사업 사업비 교부 : 2월
- 자치구 동물보호 활성화 사업 운영 : 2~12월

작성자 동물보호과장 : 이종주 ☎2133-7645, 동물관리팀장 : 김문선 ☎7647, 담당 : 이정석 ☎7648

6. 서울반려동물보호교육센터 운영

□ 추진목적

- 반려동물로 인한 가정내, 이웃간의 갈등 해소를 위해 다양한 교육과정 프로그램을 운영하여 반려동물 양육에 대한 성숙한 시민문화 양성을 도모

□ 사업개요

- 추진근거 : 동물보호법 제4조, 서울시 동물보호조례 제22조
- 사업대상 : 반려동물 교육을 필요로 하는 시민
- 사업내용 : 반려동물 교육프로그램 운영
- 추진방법 : 입찰공고 후 업체 계약 또는 강사 섭외
 - 반려동물 돌봄문화 시민학교, 반려동물 행동교육 : 주 5회 이상
 - 반려동물관련 심화과정 교육 : 연 16회
- 예 산 : 209백만원(시비 100%)

□ '18년 추진실적

- 서울반려동물교육센터 개장식('18. 4. 7.)
- 서울반려동물교육센터 특강 시행
 - 반려동물 이상행동 교정교육(시민 113명), 반려동물 영양교육(시민 36명)
- 반려견 돌봄문화 시민학교 시행('18. 7. ~ 12.)
 - 시민 111명, 반려시민의 의무사항 및 반려견 돌봄에 필요한 생활문화교육
- 반려동물 행동교정교육 시행('18. 7. ~ 12.)
 - 시민 104명, 반려견을 기를 때 숙지할 반려견 문제행동 교정교육

□ '19년 추진계획

'19년 달라지는 사항('18년 대비)

- ▶ 시민과 반려동물을 대상으로 한 다양한 동물보호·복지 교육 진행
 - 반려견 연령에 따른 행동교육, 반려묘 돌봄문화 교육 진행 등

- 동물보호 교육 프로그램 계약 : 3월
- 동물보호 교육프로그램 운영 : 4 ~ 12월
- 교육프로그램 운영결과 보고 및 평가 : 12월

7. 서울동물복지지원센터 운영

추진배경

- 유기 동물, 긴급 보호동물의 구조·치료부터 보호·입양의 종합 컨트론타워 역할 수행으로 서울시 유기동물 안락사 제로 목표 실현

사업개요

- 추진근거 : 동물보호법 제4조, 동물보호조례 제21조, 제22조
- 사업대상 : 응급 유기동물, 긴급 구호동물, 입양대상 유기동물 등
- 사업내용 : 유기·긴급구호 동물 치료, 보호·입양(안락사 제로), 교육 등 동물보호 종합 서비스 제공
- 추진방법 : 동물병원, 입양센터, 교육장 연중 운영
 - 동물병원 : 유기동물 치료·진료, 중성화수술 등
 - 입양센터 : 유기동물 입양 희망시민 대상 상담, 보호동물 사회화 훈련 등
 - ※ 시민단체와 공동으로 유기동물 입양 행사(영화상영, 명사토크쇼 등) 추진
 - 교육장 : 유기동물 입양교실 운영(매주 토요일)
 - ※ 시민단체, 수의사회 등의 동물보호 활동 지원(의료, 교육, 캠페인 등)
- 예 산 : 407백만원

'18년 추진실적

(단위 : 건)

구분	당해누계					전체누계('17.10.28~)				
	긴급 보호	응급 치료 등	입양	반환	교육	긴급 구호	응급 치료 등	입양	반환	교육
내역	7	146	100	10	28회 194명	7	178	110	11	28회 194명

'19년 추진계획

'19년 달라지는 사항('18년 대비)

- 동물보호 시민단체 연계 입양대상 동물에 대한 중성화, 백신 및 동물등록 지원
- 서울동물복지지원센터 시설운영 : 1~12월
- 서울동물복지지원센터 홈페이지 제작완료 : 5월

작성자 동물보호과장 : 이종주 ☎2133-7645, 동물정책팀장 : 노창식 ☎7696, 담당 : 박승진 ☎2124-2832

8. 자치구 반려견 놀이터 조성 지원

추진배경

- 반려인구 증가에 따라 비반려인과 반려인간 발생하는 갈등을 완화하고 마음껏 뛰어노는 활동을 통해 개 짖음 등으로 인한 시민 고충을 해소

사업개요

- 추진근거 : 동물보호법 제4조, 서울시동물보호조례 제3조 및 제24조
- 사업대상 : 5개 자치구 대상
- 추진방법 : 공모 후 1개소당 설치비 100백만원 지원
 - 선정기준 : 시민 접근성, 대상 부지의 적합성, 주민 동의 여부 등
- 예 산 : 500백만원(5개소 × 1억원)

'18년 추진실적

- 기존 반려견 놀이터 운영관리
 - 대 상 : 반려견 놀이터 4개소(어린이대공원, 월드컵공원, 보라매공원, 초안산공원)
 - 내 용 : 시설개보수, 현장관리인력 운용 및 바닥 위생검사 실시 등
 - 개선사항 : 정기휴장(매주 월요일) 폐지 및 운영시간 확대
 - 운영실적(1일 평균)

구 분	2017년		2018년		비 고
	이용시민	반려견	이용시민	반려견	
어린이대공원	62	58	83	75	7월부터 24시간 개방
월드컵공원	153	118	202	154	10월부터 24시간 개방
보라매공원	192	158	274	224	"

- 노원구 반려견 놀이터 조성 지원 : 조성중('19.7월중 완공 예정)
 - 위 치 : 노원구 월계동 영축산 근린공원

'19년 추진계획

'19년 달라지는 사항('18년 대비)

- ▶ 반려견 놀이터 조성시 국비 일부 지원 : 1개소당 30백만원
 - 국비지원 대상 : 3개소 90백만원(국비 : 시비 = 3 : 7)

- 반려견 놀이터 조성 지원대상 자치구 선정(공모) : 3월~4월
- 반려견 놀이터 조성 예산 지원 : 4월

9. 민·관 협력을 통한 동물등록제 실시

추진배경

- 반려견 유실·유기 예방 및 정확한 사육실태 파악을 위해 민·관 협력을 통한 반려견 사육 시민의 동물등록 지원 실시

사업개요

- 추진근거 : 동물보호법 제12조 및 서울시 동물보호조례 제6조
- 사업대상 : 2개월 령 이상 반려견 40,000두
- 협력기관 : 손해보험협회(현금 5억원), 사단법인 서울시수의사회(재능기부 10억원)
- 사업내용 : 내장형 마이크로칩을 통한 반려견 동물등록제 지원
- 추진방법 : 반려견주 1만원으로 내장형 마이크로칩을 통한 동물등록 실시
- 예 산 : 500백만원

'18년 추진실적

- 반려견 내장형 마이크로칩 지원을 위한 업무협약 체결 : '18.11.21
- 서울시, 손해보험협회, 사단법인 서울시수의사회
- 내장형 마이크로칩 지원을 위한 실무협의회 구성 운영 : '18.12월~
- 기부단체 지정, 마이크로칩 선정, 지원절차 등 협의
- 내장형 마이크로칩 지원 시범사업 개시 : '19.1.31~
- 서울시내 540여 동물병원 참여(참여율 63%)

'19년 추진계획

'19년 달라지는 사항('18년 대비)

- 내장형 마이크로칩을 통한 동물등록제 지원 : 5~7만원→1만원(시민 부담)
- 내장형 동물등록제 시범실시 : 1~3월
- 내장형 동물등록제 본격실시 및 정산 : 4~11월

10. 길고양이 중성화(TNR)사업 추진

추진배경

- 길고양이 중성화 사업을 추진 길고양이 개체 수 조절로 도시환경 개선 및 동물보호 추진

사업개요

- 추진근거 : 동물보호법 제13조, 서울시동물보호조례 제19조
- 사업대상 : 2.0kg이상 길고양이
- 사업내용 : 길고양이를 포획하여 중성화(TNR) 수술 후 방사
 - 민·관 협력 중성화사업 : 캣맘과 시민단체가 군집별 집중 TNR 시행
 - 길고양이 중성화 날 실시 : 캣맘, 자원봉사수의사, 수의대학생 참여 (연중 4회)
 - 길고양이 공원 급식소 운영 : 6개 공원 37개소 운영 중
 - ▶ 시 관리 공원 중 설치 희망공원 및 운영단체가 있을 경우 검토 후 설치. 시민이 운영하며, 중성화율 70% 이상 유지
- 2019년 사업목표 : 11,294마리
 - 자치구 TNR : 10,344, 민관협력 TNR : 750, 중성화날 : 200
- 2019년 예산 : 1,038,225천원(국비 : 255,000천원)

'18년 추진실적 : 11,070마리

- 자치구 TNR : 10,306, 민관협력 TNR : 539, 중성화 날 : 225

'19년 추진계획

'19년 달라지는 사항('18년 대비)

- ▶ 자치구 길고양이 중성화사업 목표두수 조정 : 9,000마리 → 10,344마리
- ▶ 민관협력 길고양이 군집별 집중 중성화사업 목표두수 조정 : 500마리 → 750마리

- 민관협력 길고양이 군집별 집중 중성화 사업 공모 및 사업자 선정 : 2~3월
- 길고양이 급식소 현황 모니터링 실시 : 분기별
- 자치구별 중성화 사업 실시 : 3~12월
- 민관협력 길고양이 군집별 집중 중성화 사업 실시 : 4~12월

11. 가축방역 사업 추진

추진배경

- 고병원성 AI 및 구제역 등 주요 가축전염병 도심지 차단방역 체계 구축

사업개요

- 추진근거 : 가축전염병 예방법 제3조 및 제48조
- AI 및 구제역 예방 : 가금류(43개소 1,971마리), 우제류(10개소 661마리)
 - AI·구제역 특별방역대책본부 설치·운영('18.10월~) : 24시간 비상근무체계유지
 - 관내 모든 우제류 및 가금 사육 가구에 대한 예찰 및 소독 강화
- 구제역 예방 : 연 목표 1,500마리(6개월마다 백신 접종)
- 광견병 예방사업 : 반려동물 9만마리, 야생동물(너구리 등) 8만마리
- 꿀벌 전염병 구제사업 : 220여개 농가 33,000봉군(약품구매 및 배분)
- 인수공통전염병 모니터링 검사 : 반려·유기동물(1,000마리), 길고양이(500마리)
- 예 산 : 604백만원(시비 38%, 국비 62%)

'18년 추진실적

- '18/'19년 AI·구제역 특별방역대책본부 구성·운영('18. 10. 1.~)
- '19년 구제역 재난안전대책본부 격상·운영('19.2.1~)
 - 시본청 상황실 운영, 자치구·7개 사업소 신고대응 및 24시간 비상연락체계 유지
 - 구제역 상황점검 및 대책 영상회의 매일 참석(평일 08:30, 주말 09:00)
 - 우제류, 소규모 가금 사육가구 및 철새도래지 등 야생조류 서식지 예찰·소독
- 경기 안성 구제역 발생에 따른 긴급백신 실적 : 농가 공원 10개소 653두 접종완료(2.1)
- '18년 구제역 백신(O+A) 일제접종 : 9개소 1,193마리
- 꿀벌전염병 방역사업 추진(3월) : 210개 농가 31,290봉군
- 광견병 예방사업 추진 : 예방접종 90,643마리, 미끼예방약 80,000개 살포
- 축산시설 출입차량 GPS 통신료 지원 : 25개구 366대
- '18년도 구제역·AI 가상방역전산훈련(CPX) 실시 : 9.19(동물보호과)
- 도심지 AI 등 가축방역 및 동물보호 담당자 워크숍 개최(6.4~6.5, 서천연수원)
- AI·구제역 소독약 등 방역물품 예산 지원(자치구 예산 재배정 34,926천원)
- 반려·유기동물 질병 모니터링 검사 907마리
- 길고양이 중증열성혈소판감소증후군(SFTS) 감염 실태조사 354마리(모두음성)

'19년 추진계획

- 꿀벌 전염병 및 광견병 예방사업 추진 : 3~4월
- 반려·유기동물 질병모니터링 및 길고양이 SFTS 실태조사 : 4월~11월

12. 유기·유실 및 피학대동물 구조·보호 추진

추진배경

- 유기·유실 및 피학대 동물의 신속하고 체계적인 구조 및 보호관리를 통해 동물의 생명보호 및 안전도모

사업개요

- 추진근거 : 동물보호법 제14조, 서울시 동물보호조례 제10조 및 제15조
- 사업대상 : 유기·유실 및 피학대동물 중 구조 필요 동물(목표 8,500마리)
 - 야생화 된 개(들개) 포획 포함 : 포획틀 구입(15개), 마취총 포획비(119두)
- 사업내용 : 공공장소에서 배회하거나 내버려진 동물 및 피학대 동물 구조 보호, 야생화 된 개(들개) 포획관리
- 추진방법 : 자치구에서 동물보호센터 지정 및 사업추진
 - 구조·보호(공고) 10일 → 분양·기증 10일 → 인도적 처리
- 예 산 : 872백만원 (국비 10%, 시비 90%)

'18년 추진실적

- 유기동물 보호조치 실적

(단위 : 마리)

목표	실적	개	고양이	기타 (토끼, 햄스터, 고슴도치 등)
8,500	8,220 (100%)	5,368 (65.3%)	2,607 (31.7%)	245 (3.0%)

- 유기동물 구조·보호조치 세부내역

(단위 : 마리)

계	반환/인도	분양/기증	자연사	안락사	보호중 (방사31 포함)
8,220 (100%)	2,098 (25.5%)	2,566 (31.2%)	1,411 (17.2%)	1,996 (24.3%)	118 (1.8%)

※ 전년('17년, 8,630마리) 대비 4.8% 유기동물 발생 감소

'19년 추진계획

'19년 달라지는 사항('18년 대비)

- ▷ 유기·유실동물 구조·보호비 국비 일부 지원(6,896마리분)
 - [국비 기준 단가] 64,990원/마리 * 20%(국비분), 시비 40%, 구비 40%
- ▷ 유기동물 보호비용 단가 증액 : 16만원/마리 → 18만원/마리

- 유기동물 구조·보호사업 국·시비보조금 교부(분기별) : 2·5·8·10월
- 유기·유실 및 피학대동물 구조·보호사업 실시 : 연중

작성자 | 동물보호과장 : 이종주 (☎2133-7645) 동물관리팀장 : 이운오 (☎7655) 담당 : 임하림 (☎7658)

V. 제7기 지역보건의료계획 보고

1. 제7기 지역보건의료계획 보고

1. 제7기(2019~2022) 지역보건의료계획 보고

1. 지역보건의료계획 개요

지역실정에 맞는 지역보건의료계획을 수립·시행하여 지역주민의 보건의료 서비스 질을 향상시키고 궁극적으로 주민건강 향상에 기여

□ 수립개요

- 수립근거 : 지역보건법 제7조 및 같은법 시행령 제4조 ~ 제6조
- 수립체계 : 중장기계획(4년)에 따라 연차별 시행계획 수립·시행

구 분	계 획 명	수립주기	수립시기
중장기 계 획	- 7기 지역보건의료계획('19~'22)	4년	'19. 2월
1차년도 계 획	- 2019년 시행계획	매년	'19. 2월

- 주요사업내용 : 3개 분야 11개 과제 34개 세부사업
 - 공공의료서비스 강화를 통한 서울시민 건강안전망 구축(4과제, 15사업)
 - 사전예방관리 중심의 지역보건의료서비스 강화 (4과제, 11사업),
 - 민관 연계 협력을 통한 지역사회 기반 건강관리체계 구축(3과제, 8사업)

□ 제7기 수립·추진 경위

- 서울시민 보건의료정책 요구도 조사 실시: 5.28 ~ 6.8(10일간)
- 제7기 지역보건의료계획 수립 TF회의 개최(2회) : '18.7.11, 12.18
- 지역보건의료계획 수립 관련 시민공감원탁토론 개최: '18.11. 3
 - 시민공감 원탁토론 개최를 위한 사전 워크숍운영(2회) : '18.10.18, 10.25
 - 퍼실리테이터 양성교육 : '18.10.27

□ 향후 절차 및 일정



2. 제7기 지역보건의료계획 비전 및 전략 체계도

- 비전 : 모든 시민이 차별없이 누리는 건강서울
- 목표 : 건강형평성 제고, 건강수명 연장, 건강 거버넌스 강화

제7기 지역보건의료계획 비전체계도



3. 전략별 추진과제

전략 1 공공의료서비스 강화를 통한 서울시민 건강안전망 구축

공공보건의료서비스 강화 및 건강위해 환경개선으로 모든 시민이 계층과 지역에 상관없이 건강권을 누릴 수 있도록 서울시 건강안전망 체계 구축

□ 과제 1. 취약계층에 대한 건강안전망 강화

- 서울시 자치구간 · 소득수준 간 벌어지고 있는 건강격차의 완화
- 경제적 문제로 치료를 받지 못하는 의료취약계층 의료안전망 강화
- 시립병원 인프라 확충으로 필수·미충족 의료서비스에 대한 의료접근성 향상

□ 과제 2. 감염병 예방 및 대응체계 강화

- 감염병 감시체계 강화 및 신종 감염병 권역별·자치구별 감염병 대응체계 구축
- 예방접종률 향상으로 감염성 질환의 선제적 예방관리
- 결핵안심도시 실현을 위한 지역사회 협력기반 결핵관리체계 구축
- 병의원 내 의료감염사고 대응 감염병 감시시스템 구축

□ 과제 3. 응급 및 재난 상시·신속 대응체계 강화

- 민·관 협력을 통한 재난의료지원, 신속·상시대응체계 구축
- 중증 응급환자의 골든 타임내 최종치료 제공위한 권역별 응급의료전달체계 구축
- 심폐소생술 교육이수율 향상을 통한 심정지환자의 생존율 향상

□ 과제 4. 건강위해환경 개선으로 안전한 보건의료환경 구축

- 미세먼지, 살균제, 항생제, 감염성 세균 등 새로운 건강위해요인에 대한 부서·부서 간 신속한 의사 소통 및 협력을 통한 해결역량 강화
- 증가하고 있는 환경성 질환에 대한 건강관리 기능 강화
- 다양한 먹거리 활동주체의 참여와 협력을 통한 안전한 먹거리 환경 조성

전략 2 사전예방·관리 중심의 지역보건의료서비스 강화

기존 치료중심의 보건의료 패러다임을 전환, 지역사회 중심 예방 및 건강관리 내실화로 서울 시민의 건강수준 향상

□ 과제 1. 건강생활실천 확산을 통한 시민건강증진

- 금연·절주 등 생활습관 개선을 위한 상담·교육·치료 서비스 확대
- 식생활 개선 및 신체활동 기회 확대로 비만예방 환경 조성
- 예방중심의 평생 구강관리체계 강화
- 민·관 협력을 통한 참여형 건강증진사업 추진으로 사업효과 증대

□ 과제 2. 질병예방을 위한 생애주기별 평생건강관리

- 임신·출산·육아관련 건강관리서비스 제공으로 여성과 어린이의 건강증진
- 건강위험요인 조기발굴 위한 국가건강검진 및 암검진 수검률 향상
- 검진-치료-치료 후 관리에 걸친 암환자 및 가족에 대한 지원 강화
- 대사증후군의 발굴·상담·사후관리로 성인(20세~64세) 만성질환 예방관리 강화

□ 과제 3. 지역사회 중심 통합적 만성질환 예방관리체계 구축

- 일차의료기관과 지역보건기관(보건소 등)을 연계한 만성질환 관리체계 구축
- 고혈압·당뇨 등 특성에 맞게 포괄적 건강관리 서비스 제공 위한 보건소 시민건강 관리센터 운영 확대
- 만성질환자에 대한 생활습관 개선 상담·교육 확대로 환자의 건강관리능력 향상
- 만성질환예방 및 심뇌혈관 질환 조기증상 인지율 향상

□ 과제 4. 자살예방 및 정신건강 돌봄 체계 강화

- 민·관 협치를 통한 생명존중문화 확산 및 자살고위험군 발굴체계 구축
- 다층·중층적 자살예방 지킴이 양성 확대로 자살 선행요인 집중관리
- 보건·복지 통합서비스 제공으로 정신건강복지 전달체계 개선 및 사례관리 강화
- 회복 지향적 주거 복지서비스 제공 등 정신질환자의 지역사회복귀 강화

전략 3

민관 연계·협력을 통한 지역사회 기반 건강관리체계 구축

다양한 보건·의료·복지 자원과 사업별 기관별 분절적으로 추진되고 있는 지역사회 건강관리서비스 간 연계·협력 통한 효율적인 지역사회 건강관리체계 구축

□ 과제 1. 고령사회 대비 건강돌봄 체계 강화

- 지역 치매지원센터를 중심으로 조기에방·발견·치료지원 위한 One-Stop 서비스 제공 체계 구축
- 찾동 어르신 방문건강관리사업의 확대로 보편적 건강관리서비스 제공기반 마련
- 취약어르신 돌봄 건강관리를 위한 지역사회 중심 방문건강센터 운영

□ 과제 2. 주민참여기반 보건-복지-의료-마을을 연계한 지역사회 돌봄 체계 강화

- 지역사회 건강문제 해결을 위한 주민 주도 소생활권 건강생태계 활성화
- 찾동-보건소-시립병원-건강공동체 간 효율적인 연계·협력을 위한 서울시 건강돌봄하나로 네트워크 구축
- 생활권 지역보건 의료기관인 보건지소를 대폭 확충하여 지역사회 다양한 주체들이 참여하고 소통하는 지역사회 거버넌스 구축
- 다양한 자원의 현황 파악·발굴 개발과 지역자원의 정보제공 시스템 마련으로 효율적인 연계·협력체계 구축

□ 과제 3. 건강정책의 주체로서 시민 참여 거버넌스 구축

- 서울시 및 자치구의 건강정책 과정에 시민이 참여하는 건강위원회 역할 강화
- 시민건강위원의 참여 역량 강화를 위한 시민건강학교의 운영
- 환자권리 옴부즈만 운영으로 환자의 권리보호 및 의식 향상

4.

추진과제 및 세부사업 (전략 3개, 과제 11개, 세부사업 34개)

추진전략	추진과제	세부사업
가. 공공의료 서비스강화를 통한 건강안전망 구축	가-1) 취약계층에 대한 건강안전망 강화	1) 일하는 시민을 돌보는 '서울형 유급병가' 도입
		2) 사회적 약자를 위한 응급의료서비스 구축
		3) 안전망 병원 지원 및 참여 확대
		4) 외국인 등 소외계층 진료서비스 강화
		5) 취약계층 건강한 먹거리 지원 강화
	가-2) 감염병 예방 및 대응체계 강화	1) 감염병 감시체계 고도화 및 예방관리 역량강화
		2) 감염병 현장 대응력 강화를 위한 기반 구축
		3) 결핵예방관리사업
		4) 국가예방접종사업
	가-3) 응급 및 재난 상시 신속 대응체계 강화	1) 응급환자 대응체계 구축
		2) 시민 응급처치 대처능력 강화
		3) 다수사상자 발생 재난대비 대응체계 강화
가-4) 건강위해환경 개선으로 안전한 보건의료환경 구축	1) 환경보건사업	
	2) 건강한 식단 실천을 통한 식생활 개선	
	3) 의약업소 및 의약품 안전관리사업	
나. 사전예방 관리중심의 지역보건의료 서비스강화	나-1) 건강생활실천 확산을 통한 시민건강증진	1) 서울시민 비만예방사업
		2) 금연도시 서울 만들기
		3) 음주폐해 예방사업
		4) 학생 및 아동 치과 주치의 사업
	나-2) 질병예방을 위한 생애주기별 평생건강관리	1) 건강한 가족, 행복한 임신·출산·육아를 위한 가족건강증진사업
		2) 국가건강검진사업
		3) 국가암검진사업
	나-3) 지역사회중심 통합적 만성질환 예방관리 체계 구축	1) 심뇌혈관 질환 예방관리사업
		2) 시민중심 포괄적 건강관리를 위한 시민건강관리센터 조성·운영
	나-4) 자살예방 및 정신건강 돌봄체계 강화	1) 지역사회 기반 자살예방사업
		2) 서울시민 정신건강증진사업
	다. 민관연계 협력 통한 지역 사회기반 건강관리체계 구축	다-1) 고령사회 대비 건강돌봄체계 강화
2) 찾동 어르신 방문건강관리사업		
3) 치매관리사업		
다-2) 주민참여기반 보건-복지-의료-마을을 연계한 지역사회 돌봄체계 강화		1) 소생활권 건강생태계 활성화
		2) 주민참여기반 서울형 보건지소 확충
		3) 시립병원 중심의 보건-의료-복지 연계사업 강화
다-3) 건강정책의 주체로서 시민참여 거버넌스 구축	1) 시민건강위원회 구성 및 운영	
	2) 서울형 건강돌봄 하나로 네트워크 추진단 구성 및 운영	

5.

중장기 성과지표

추진전략	추진과제	성과지표	목 표			
			2019	2020	2021	2022
가. 공공의료 서비스를 강화를 통한 서울시민 건강안전망 구축	가-1)취약계층에 대한 건강안전망 강화	안전망병원 지원 환자수(명)	300명	310명	320명	330명
	가-2)감염병 예방 및 대응체계 강화	도말양성 결핵신환자 치료성공율(%)	94.5%	95%	95%	95%
	가-3)응급 및 재난 상시 신속 대응체계 강화	심폐소생술 교육 이수율(%)	96%	97%	98%	100%
	가-4)건강위해환경 개선으로 안전한 보건의료환경 구축	식품안전을 위한 식생활 교육 수료자 수(명)	1만명	1만명	1만명	1만명
나. 사전예방 관리 중심의 지역보건 의료서비스 강화	나-1)건강생활실천 확산을 통한 시민건강증진	성인 남자 흡연율(%)	34%	33%	32%	31%
	나-2)질병예방을 위한 생애주기별 평생건강관리	의료급여수급자 영유아 검진 수검률(%)	65%	66%	66.5%	67%
	나-3)지역사회중심 통합적 만성질환 예방관리체계 구축	대사증후군 6개월 지속관리율(%)	53.0%	53.5%	54.0%	54.5%
	나-4)자살예방 및 정신 건강돌봄체계 강화	정신장애인 독립주거 지원 건 수(호)	40호	50호	55호	60호
다. 민관 연계 협력을 통한 지역사회 기반 건강 관리체계 구축	다-1) 고령사회 대비 건강돌봄체계 강화	건강돌봄팀 운영 자치구 수(개)	6개구	10개구	15개구	25개구
	다-2) 주민참여기반 보건-복지-의료-마을을 연계한 지역사회 돌봄체계 강화	보건지소 설치 수(개소/ 누계)	5개소(33)	17개소(50)	15개소(65)	15개소(80)
	다-3)건강정책의 주체로서 시민참여 거버넌스 구축	시민건강위원회 개최 수(회)	4회	4회	4회	4회