

# 2019년 주요업무 보고

2019. 6. 19.

서울특별시 은평병원

## 환자서비스 헌장

서울특별시 은평병원 전 직원은 시민께서 최고의 의료서비스를 받으실 수 있도록 아래와 같이 노력하겠습니다.

- 우리는 환자의 인간으로서의 존엄과 가치를 보장하는 것을 최우선으로 하겠습니다.
- 우리는 환자의 입장에서 환자를 먼저 생각하는 환자중심의 의료서비스를 제공 하겠습니다.
- 우리는 수준 높은 치료인력으로 쾌적한 진료환경을 조성하고 의료시설을 확보하여 환자의 조속한 회복을 위해 최선을 다하겠습니다.
- 우리는 환자의 알 권리를 최대한 존중하며 진료와 관련된 개인정보의 비밀을 보호하고 환자의 인권을 보장하겠습니다.
- 우리는 환자의 경제적·진료 외적인 이유로 진료를 거부하거나 기피하지 않도록 하겠습니다.
- 우리는 의료서비스 개선을 위해 시민만족도 조사와 여론함 등을 설치하여 항상 고객의 소리에 귀 기울이고 이를 적극 반영해 나가겠습니다.
- 우리는 의료서비스를 최고 수준으로 높이기 위해 『서비스 이행기준』을 설정하고 이를 성실히 준수하겠습니다.

서울특별시 은평병원

---

# 일반 현황

---

## I 미션 및 비전

### 미션

우리는 최상의 의료 서비스를 제공하여  
시민 정신건강 향상 및 공공보건 발전을 이룬다.

### 비전

최고 수준의 정신건강의학과 전문병원  
서울특별시 정신건강병원의 허브병원  
공공 정신건강의료기관의 모델 정립

### 추진방향

- 특화된 정신건강 의료서비스 제공
- 시민 중심의 의료질 향상
- 공공 보건 의료 강화
- 어린이 발달센터 운영 활성화

## II 시설 및 위치

소재지 : 서울특별시 은평구 백련산로 90

규모

○ 대지 : 10,905㎡, 건물 : 18,140㎡(지하 2층, 지상 6층)

병원시설

○ 입원시설 : 병실 39, 병상 228

○ 주요시설 : 영상의학실, 어린이발달센터, 24시간 진료실, 진단검사실, 마약분석실, 뇌파실, 수면다원검사실 등

의료장비 : 96종 148점

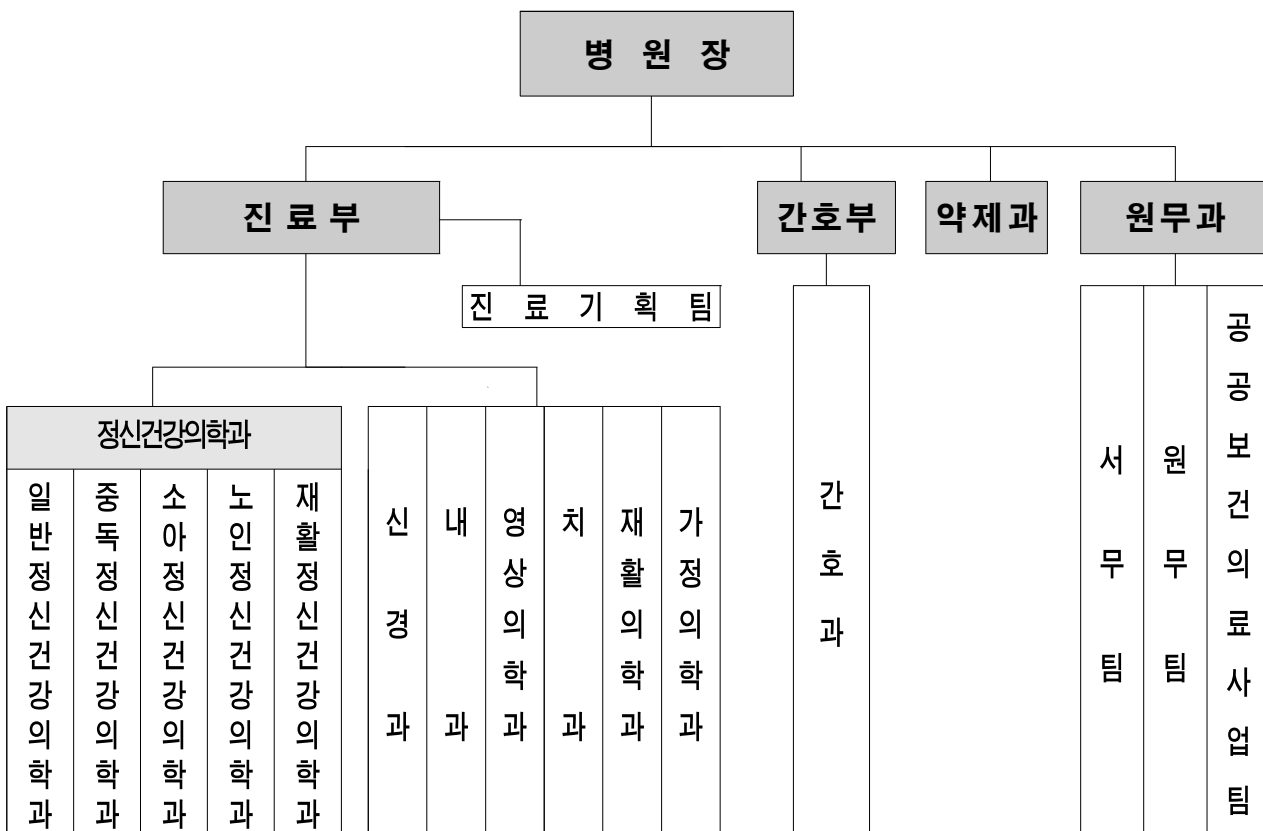
용도구분	영상의학 장비	진단검사 의학장비	마약분석장비	뇌파 및 수면다원장비	기 타
장비명 및 종류	MRI외5종	생화학분석기 외 11종	가스크로마토그래프 질량분석기외13종	grass technologis외2종	신경검사기 외 58종

## III 주요연혁

일 자	연 혁
1947. 4.	시립순화병원(구:중부)내 마약중독자 치료소 발족
1951. 5.	중구 주자동 41번지 이전
1960.12.	현주소로 신축 이전
1961. 5.	시립서부병원으로 개칭
1969. 4.	시립정신병원으로 개칭
1997. 1.	시립은평병원으로 개칭
2002. 1.	현 위치 신축
2009. 1.	서울특별시 은평병원으로 개칭
2011. 3.	어린이발달센터 증축개원

# IV 조직 및 인력

□ 조직 : 2부 3과, 7진료과, 3팀



## □ 인력

### ○ 정·현원 현황

(기준 : 2019. 5. 31, 단위 : 명)

구분	계	임기제			일반직						관리운영	전문경력관
		소계	의사	기타	소계	행정직	약무직	간호직	의료기술	기타		
정원	214	60	21	39	141	7	7	78	16	33	9	4
현원	204	56	20	36	141	7	7	77	17	33	3	4
과부족	△10	△4	△1	△3	-	-	-	△1	1	-	△6	-

※ 의사1명 결원 : 신경과 전문의 1

※ 임기제 기타내역(36) : 보건 2, 사회복지 2, 의료수가 2, 의료수가심사 1, 의무기록 1, 의료기술 11, 간호조무 17

※ 일반직 기타내역(33) : 전산 1, 방호 3, 통신 1, 건축 1, 화공 1, 위생 4, 시설관리 1, 운전 3, 간호조무 18

※ 정원의 인력(35) : 시간제임기제 30(약사3, 원무수납7, 의료수가2, 간호12, 간호조무6), 한시임기제 5

## V 진료현황

### □ 의료보장별 환자 현황

(기준 : '19. 5. 31 단위 : 명, %)

구 분	2017년			2018년			2019년 5월		
	계	외래	입원	계	외래	입원	계	외래	입원
계	139,676 (100.0)	73,487 (100.0)	66,189 (100.0)	129,589 (100.0)	73,446 (100.0)	56,143 (100.0)	47,515 (100.0)	25,068 (100.0)	22,447 (100.0)
건강보험	83,389 (59.7)	48,199 (65.6)	35,190 (53.2)	76,702 (59.2)	47,518 (64.7)	29,184 (52.0)	28,854 (60.7)	15,863 (63.3)	12,991 (57.9)
의료급여	46,216 (33.1)	17,339 (23.6)	28,877 (43.6)	43,988 (33.9)	18,589 (25.3)	25,399 (45.2)	16,326 (33.4)	7,389 (29.5)	8,937 (39.8)
기타	10,071 (7.2)	7,949 (10.8)	2,122 (3.2)	8,899 (6.9)	7,339 (10.0)	1,560 (2.8)	2,335 (4.9)	1,816 (7.2)	519 (2.3)

(기 타: 자동차보험, 일반, 건강검진 등)

### □ 진료과목별 환자 현황

(기준 : '19. 5. 31 단위 : 명)

구 분	2017년			2018년			2019년 5월		
	계	외래	입원	계	외래	입원	계	외래	입원
계	139,676	73,487	66,189	129,589	73,446	56,143	47,515	25,068	22,447
정신건강 의학과	114,199	53,043	61,156	104,536	52,999	51,537	41,416	20,709	20,707
내과	1,938	1,678	260	2,904	2,496	408	1,000	841	159
신경과	2,730	1,224	1,506	2,401	1,134	1,267	429	209	220
가정의학과	6,897	4,880	2,017	5,463	4,111	1,352	2,273	1,796	477
재활의학과	2,510	1,260	1,250	2,762	1,183	1,579	1,349	465	884
치과	720	720	-	604	604	-	228	228	-
영상의학과	257	257	-	355	355	-	92	92	-
독감접종	8,076	8,076	-	7,985	7,985	-	22	22	-
건강검진	2,349	2,349	-	2,579	2,579	-	706	706	-

## VI 예산현황

□ 예산규모 : (세입)9,201백만원, (세출)7,009백만원

○ 세입 : 2018년 8,761백만원 대비 440백만원, 5.0% 증가

○ 세출 : 2018년 8,024백만원 대비 1,015백만원, 12.7% 감소

(단위 : 백만원, %)

세입					세출				
예산과목	2019년	2018년	증감액	증감율	예산과목	2019년	2018년	증감액	증감율
합 계	9,201	8,761	440	5.0	합 계	7,009	8,024	△1,015	△12.7
세외수입	9,043	8,572	471	5.5	은평병원운영	5,793	6,810	△1,017	△14.9
공유재산 임대료	101	95	6	6.3	청사시설 운영관리	1,349	2,278	△929	△40.8
의료사업수입	8,902	8,430	472	5.6	고객중심 의료서비스제공	4,309	4,383	△74	△1.7
기타이자수입	9	11	△2	△18.1	의료 및 행정 장비 확충	76	62	14	22.6
기타사용료	1	-	1	-	발달장애아 전문치료센터 운영	58	87	△29	△33.3
재활용품수거 판매수입	1	-	1	-					
그외수입	28	36	△8	△22.2					
보조금	158	189	△31	△16.4	기본경비	1,216	1,213	3	0.2
국고보조금	158	189	△31	△16.4	기본경비	1,216	1,213	3	0.2

## □ 세입예산 세부내역

(단위 : 백만원, %)

항 목	2019년	2018년	증감액	증감율	비 고
총 계	9,201	8,761	440	5.0	
세외수입	9,201	8,761	440	5.0	
경상적 세외수입	9,015	8,536	479	5.6	
공유재산 임대료	101	95	6	6.3	○부설주차장 임대수입=97,119 ○카페임대료(자판기,전기차충전시설포함)=4,233
의료사업 수입	8,902	8,430	472	5.6	○산출내역:입원수입(5,101,107천원)+ 외래수입(3,800,562천원) -입원:환자수(71,329명)×평균진료비 (74,109원)×징수율(96.5%) =5,101,107천원 -외래:환자수(75,199명)×평균진료비 (52,977원)×징수율(95.4%) =3,800,562천원
기타이자 수입	9	11	△2	△18.1	○ 공금계좌 이자수입
기타사용료	1	-	1	-	○ 이동전화 중계설비 전기료
재활용품 수거판매수입	1	-	1	-	○ 재활용품 수거판매수입
임시적 세외수입	28	36	△8	△22.2	
그 외 수입	28	36	△8	△22.2	○ 일본대사관 협약금, 수련생 실습비 등
보조금	158	189	△31	△16.4	○ 사회복지무요원 보상금 국비 편성



□ 세출예산 세부내역

(단위 : 백만원, %)

구 분	2019년 예산	2018년 예산	증감액	증감율
<b>총계</b>	7,009	8,024	△1,015	△12.7
<b>은평병원운영</b>	5,793	6,810	△1,017	△14.9
<b>청사시설운영관리</b>	1,349	2,278	△929	△40.8
기간제근로자등보수	300	237	63	26.6
사무관리비	17	14	3	21.4
공공운영비	595	561	34	6.1
시설비	278	1,400	△1,122	△80.1
자산및물품취득비	159	66	93	140.9
<b>고객중심 의료서비스 제공</b>	4,309	4,383	△74	△1.7
기간제근로자등보수	114	57	57	100.0
사무관리비	227	221	6	2.7
시책추진업무추진비	11	11	0	0.0
특정업무경비	285	304	△19	△6.3
사회보장적수혜금	0.3	0.5	△0.2	△40.0
외빈초청여비	6	6	0	0.0
사회복무요원보상금	210	250	△40	△16.0
행사실비보상금	40	29	11	37.9
기타보상금	7	9	△2	△22.2
의료및구료비	3,409	3,496	△87	△2.5
<b>은평병원 의료 및 행정장비 확충</b>	76	62	14	22.6
자산및물품취득비	72	58	14	24.1
도서구입비	4	4	0	0.0
<b>발달장애아 전문치료센터 운영</b>	58	87	△29	△33.3
기간제근로자등보수	0	28	△28	△100.0
사무관리비	58	58	0	0.0
<b>기본경비</b>	1,216	1,213	3	0.2
<b>기본경비</b>	1,216	1,213	3	0.2
사무관리비	294	273	21	7.7
공공운영비	803	824	△21	△2.5
국내여비	50	56	△6	△10.7
기관운영업무추진비	7	7	0	0.0
정원가산업무추진비	9	9	0	0.0
부서운영업무추진비	30	27	3	11.1
직책급업무수행경비	24	19	5	26.3

---

## 주요 업무 보고

---

# 주요 업무

## I 시민 정신건강 향상 및 최상의 의료서비스 제공 운영

- 1-1 정신건강복지법 시행에 따른 지정정신의료기관 역할 강화
- 1-2 병원 감염병 예방관리
- 1-3 건강증진병원 역할 강화
- 1-4 정신질환자 응급진료 및 입원 체계 개선

## II 시민 중심 의료 서비스 향상

- 2-1 정신재활 간호관리 병동프로그램 운영
- 2-2 환자 안전예방활동 촉진
- 2-3 정신재활 프로그램 운영
- 2-4 입원환자 대상 프로그램 내실화를 통한 사회복지 지원 강화
- 2-5 환자중심의 약제서비스 제공

## III 예방에서 치료까지 공공보건의료 강화

- 3-1 정신건강전문요원(정신건강간호사) 수련 교육과정 운영
- 3-2 지역아동 복지시설 지원사업
- 3-3 건강안전망 구축을 위한 지역연계네트워크 강화
- 3-4 병원 현대화 증축공사
- 3-5 재난 및 직원 안전대책 강화

## IV 전문화된 어린이발달센터 운영

- 4-1 발달센터 맞춤형 외래 치료 프로그램 운영
- 4-2 효과 높은 어린이 낮병원 운영
- 4-3 발달장애 아동과 가족의 삶의 질 향상
- 4-4 어린이발달센터 환아 위기상황 대처 강화

## V 주요 시정 협력 사업

- 5-1 은평병원 301네트워크 운영
- 5-2 의료질 향상 추진(의료기관 인증관리)
- 5-3 의료질 향상 추진(건강보험심사평가원 적정성 평가)

# I / 시민 정신건강 향상 및 최상의 의료서비스 제공 운영

1. 정신건강복지법 시행에 따른 지정정신의료기관 역할 강화
2. 병원 감염병 예방관리
3. 건강증진병원 역할 강화
4. 정신질환자 응급진료 및 입원 체계 개선

# 1. 정신건강복지법 시행에 따른 지정정신의료기관 역할 강화

## □ 추진배경 및 목적

- 입원요건 강화를 통한 환자의 인권보호 도모
- 2인 진단 입원제도 시행으로 정신의료기관의 입원체계 변화
  - ※ 정신건강증진 및 정신질환자 복지서비스 지원에 관한 법률 개정 ('17.5.30.호 시행)

## □ 사업내용

- (지정 정신의료기관) 행정입원이 가능한 병원의 감소로 응급 및 행정입원 진료체계 강화
  - '시·군·구청장에 의한 입원 환자'에 대한 진단과 치료 역할 강화
    - ▶ 자·타해 위험이 크고 긴박한 대상자를 시장·군수·구청장의 허가를 받아 입원
    - ▶ 응급입원(72시간) 후 행정입원 전환, 입원연장 관리 등 급성기 환자 진료 및 관리
  - 국가 입·퇴원관리 시스템 도입으로 인한 입원환자 등록 및 퇴원자 관리
    - ※ 행정입원(시장·군수·구청장에 의한 입원) : 자·타해 위험이 크고 긴박한 대상자를 발견한 전문의 또는 정신보건전문요원이 시장·군수·구청장에게 강제입원 허가를 받아 입원가능
    - ※ 서울시 행정입원이 가능한 지정 정신의료기관은 총 9개소이며, 은평구 및 서대문구에서는 은평병원이 유일한 지정정신 의료기관임
- (지정 진단의료기관) '보호의무자에 의한 입원' 환자의 계속 입원 필요여부 출장 진단
  - 불필요한 강제입원을 방지하기 위해 개정된 '정신건강복지법'은 서로 다른정신 의료기관 2인의 소견이 일치해야 강제 입원시킬 수 있게 입원절차 및 요건 강화
  - 지정 진단의료기관으로서 출장진단 시범사업 참여('17.6월부터)
    - ▶ 대상기관 : 강서필 병원, 신촌세브란스 병원, 사랑마을정신과 의원
    - ▶ 출장인력 : 정신건강의학과 전문의 9명
- 소요예산 : 비예산

## □ 추진실적

### ○ 법 개정 전·후 입원 현황

(단위 : 명, '19. 5. 31.기준)

구 분	개정 전		개정 후	
	2017년 5. 30. 0전 (월 평균)	2017년 6월~ 12월 (월 평균)	2018년 (월 평균)	2019년 1월~5월 (월 평균)
계	73	67	85	87
행정입원	11	9	10	14
응급입원	33	36	44	48
보호입원	29	22	31	25

### ○ 출장 진단 현황

(단위 : 명, '19. 5. 31.기준)

의료기관명	2017년 6월~12월	2018년 1월~12월	2019년 1월~5월
계	99	182	18
강서필 병원	86	149	0
신촌세브란스 병원	13	33	18

## □ 추진계획

### ○ 행정입원 환자 진료 및 지원체계강화 : 연중

- 행정입원 가능병원 감소로 급증이 예상되는 행정입원 환자에 대한 인력 재배치 등 진료 지원 기능 강화 추진

### ○ 지정진단 의료기관 출장진단 사업 지속참여 : 연중

- 대상기관 : 강서필 병원, 신촌 세브란스병원

※ 강서필 병원은 현재 회생 절차중으로 당분간 출장진단 미참여

## 2. 병원 감염병 예방관리

### 추진배경 및 목적

- 의료관련감염 발생 예방·관리
- 감염관리 지표 모니터링 및 감시체계 운영

### 사업개요

- 근거 : 의료법 제47조, 감염병 예방·관리에 관한법률 제11조
- 추진내용
  - 감염관리 인식제고 및 직원 감염예방
  - 의료관련 감염위험 감시·관리 활성화
  - 감염관리 의료기관 인증 유지관리
  - 전국의료관련감염감시체계(KONIS) 참여병원 선정(손 위생)
- 소요예산 : 15,000천원

### 추진실적

(단위 : 회, %, '19.5.31.기준)

구분	사업명	목표	실적	달성률	비고	
예방	감염관리 교육 및 홍보	50	20	40	지침, 손위생 등 426명	
	직원 감염 예방 관리	잠복결핵검진	110	13	12	양성 1명(집중관리 중)
		결핵검진	247	126	51	유소견자 없음
		B형간염검진	60	23	38	접종 2명
관리	감염관리이행실태 모니터링	3	1	34	4개분야 10개항목 이행률 92%	
	손 위생 수행률 지표관리	4	1	25	수행률 93.2%(307명)	
인증 유지	감염관리위원회 실무위원회 운영	6	2	33	위원회(상하반기), 실무(분기별)	
	감염발생 감시·유행조사분석	4	1	25	폐렴등 의료관련감염	
	감염관리업무지침 정비(2주기인증)	10월	사기미도래	-		

### <예산집행 현황>

(단위 : 천원, '19.5.31.기준)

예산액	집행액	집행율(%)	비고
15,000	1,100	7.4	마스크말착검사기(9,900천원) 가용별 최산사양비교 검토중: 7월중 집행예정

### 추진계획

- 하반기 결핵검진 : 11월
  - ※ 직원 잠복결핵검진 : 6. 12. ~ 15.
- 전국의료관련감염감시체계 참여(손위생 지표) : 7월

작성자 | 간호부장: 박영숙 (☎300-8110) 간호과장: 유정자 (☎300-8190) 담당: 정운(☎300-8124)

### 3. 건강증진병원 역할 강화

#### 추진배경 및 목적

- 환자, 직원, 지역주민들을 대상으로 정신 및 신체적 건강 증진을 도모하기 위한 대상별 프로그램 제공

#### 사업개요

- 환자 대상의 정신 및 신체 활동 프로그램
  - 상황대처·심리극·생활체육·무용치료·종이접기·3금(禁)(알콜, 카페인, 니코틴) 프로그램
- 직원 대상의 건강프로그램 진행으로 업무에서 오는 스트레스 관리 지원
  - 운동하고 건강해지고, 그만피고 건강해지고, 악기(오카리나)마스터 클래스, 독감예방접종, 체력단련실 운영, 정신건강증진 미술프로그램
- 지역주민 대상 정신 및 신체 건강 지원
  - 장애인 복지관 이용자 대상 ‘찾아가는 독감예방주사’, 심리극 등
- 소요예산 : 4,900천원

#### 추진실적: 불입 참조

〈예산집행 현황〉

(단위 : 천원, '19.5.31.기준)

예산액	집행액	집행율(%)	비고
4,900	1,100	22%	

#### 추진계획

- 상반기 직원 대상 ‘운동하고 건강해지고’ 참여 대상자 인센티브 지급 : 6월
- 구치소 마약사범 대상 중독재활프로그램 진행 : 6월
- 장애인복지관 이용자 대상 ‘찾아가는 독감예방주사’ (신규)
  - 25개구 장애인 복지관 대상 수요조사 실시 : 7월
  - ‘찾아가는 독감예방주사’ 실시 : 9월



**붙임** **건강증진 병원 역할 강화 추진 실적**

(’19. 5. 31.기준)

구 분		2019년 목표	2019년 실적
환자 대상	상황대처훈련프로그램	48회	19회/94명
	환자 대상 심리극	10회	4회/115명
	생활체육프로그램	259회	97회/435명
	무용치료프로그램	251회	97회/698명
	종이접기프로그램	283회	97회/636명
	3금(禁:알코올,니코틴,카페인)프로그램	180회	93회/702명
직원 대상	운동하고(GO)~건강해지고(GO)	55회	27회/61명
	라인댄스	40회	16회/144명
	그만피고(GO)~건강해지고(GO)	52회	하반기 계획
	오카리나 마스터 클래스	20회	11회/24명
	독감예방접종	100명	하반기 계획
	정신건강증진 미술프로그램	12회/108명	7회/76명
	체력단련실(헬스장 운영)	1,200명	250명
지역 사회 대상	(신규) 장애인복지관 이용자 대상 ‘찾아가는 독감예방주사’	300명	하반기 계획
	지역주민 대상 심리극	10회	4회/107명
	청소년 대상 ‘찾아가는 금연프로그램’	6회	하반기 계획
	은평구 지역정신건강기관 네트워크(EMS)교육	4회	하반기 계획
	탈북청소년 정신건강 프로그램	45회	10회/300명
	구치소 마약사범 대상 중독재활프로그램	8회	6월 실시
	보호관찰 청소년 대상 ‘몸짱!마음짱!’ 프로젝트	8회	하반기 계획
	아트브릿지 페스티벌	1회	1회/참여환자 36명 관람인원 156명
	음악치료 블로그 운영	2,880명	1,045명
	서울시 산하 시립병원 나눔진료 봉사단	14회	44회/1,165명
	다문화 가정 대상 정신건강프로그램	111회	심리지원:139회 음악프로그램:9회/89명
	은평칸타빌레	600명	13회/360명
	연두꿈터 및 데레사의집	1,155명	시설종사자교육: 9회/202명 현장놀이코칭:8회/40명 개별치료:335명
	학생 건강검진 활성화 등 청소년 건강증진	1,500명	981명

## 4. 정신질환자 응급진료 및 입원 체계 개선(신규)

### 추진배경 및 목적

- 정신보건법에 따른 응급 정신질환자의 효율적 진료와 입원 체계 개선으로 응급입원을 활성화 하고자 함

### 사업개요

#### ○ 사업내용

- 경찰관에 의해 의뢰된 급성기 정신질환자의 응급입원 개선
- 부득이한 사유로 입원되지 않는 경우 입원 거부하는 기관으로 오해 받는 경우가 있어 개선활동을 지속 시행하여 응급입원 체계 개선

#### ○ 응급입원 환자 수

(단위 : 명, '19. 5. 31.기준)

입원 현황	2017년	2018년	2019.5월
총계	1,249	1,231	512
응급입원	417(33.4%)	531(43.1%)	248(48.4%)
응급입원 외 입원	832(16.6%)	700(56.9%)	264(51.6%)

- 소요예산 : 비예산

### 추진내용

- 개선사항 자체 논의 및 서울지방경찰청 업무 협의 : '18. 10월
- 24시간 진료실 시설개선 리모델링 공사 : '18. 11. 16.~
  - 환자별 맞춤형 치료제공, 직원 안전 확보, 대기 공간 확충
  - 응급입원 병상 추가 확보, 임시 24시간 진료실 운영으로 응급입원 공백 방지
- 응급입원 의뢰 시 적극·신속한 진료 및 입원 또는 전원 결정
  - 자·타해 위험 정신질환자 응급입원 의뢰 시 적극 진료 수용
  - 호송경찰관 진료대기시간 감소를 위해 신속한 진료시행 및 입원결정
  - 과거병력 확인 시, 응급정신질환자임을 감안하여 의료기관간 연락 시행
- 지역사회 정신복지기관과 업무 협의를 통한 지역사회 연계 활성화

### 추진계획

- 응급진료 및 입원 체계 지속적인 모니터링 및 개선활동 시행 : 연중
- 은평구·서대문구 정신응급환자 대응 협의체 구성 추진 : 6월중
- 서부경찰서 응급환자 대응 관리 업무협약 결 : 6월중

## II / 시민 중심 의료 서비스 향상

1. 정신재활 간호관리 병동프로그램 운영
2. 환자 안전예방활동 촉진
3. 정신재활 프로그램 운영
4. 입원환자 대상 프로그램 내실화를 통한 사회복귀 지원 강화
5. 환자중심의 약제서비스 제공

# 1. 정신재활 간호관리 병동프로그램 운영

## 추진배경 및 목적

- 환자의 증상과 특성에 맞는 프로그램 운영으로 재활 및 사회복귀 도모
- 프로그램 진행자의 현장실무 적용 역량강화

## 사업개요

- 근거 : 의료법 제47조, 감염병 예방·관리에 관한법률 제11조
- 추진내용
  - 환자 및 보호자 대상 1:1면담을 통한 병동생활 계획 수립
  - 입원환자 대상 맞춤형 정신재활 간호프로그램 운영 및 질적 연구
- 소요예산 : 3,900천원

## 추진실적

(단위: 회, %, '19.5.31.기준)

구분	목표	실적	달성률	비고	
신체활동	ROM 운동교실, 신체활동 아외요법	1,100	615	56	아침체조 등 574회 3,990명, 아외활동 41회 164명
일상생활 적응	병동환자 자조모임, 생활지도	2,700	1,275	47	자조모임 75회 887명, 생활지도 1,200회 23,783명
	1:1매니지, 정신 건강 재활간호 프로그램 등	2,100	911	43	1:1매니지 239명, 재활간호(음등) 672회 3,405명
감염안전 ·약물	감염 안전·약물 교육	1,000	809	80	감염 424, 낙상 308, 약물 77
	자살예방상담	180	78	43	24시진료실 자살위기환자
퇴원준비	환자 가족 눈높이 돌봄케어	540	431	79	퇴원예고 환자 가족 946명
특별활동	나눔데이 운영	2	1	50	의류 등 151점/52명
	병동연합행사(12월)	1	사기미도래	-	
질적연구	연구모임(분기별)	4	1	25	1분기 연구 예비모임

※ 10개 재활간호 프로그램 평균 만족도 86%

## 〈예산집행 현황〉

(단위 : 천원, '19.5.31.기준)

예산액	집행액	집행율(%)	비고
3,900	1,100	28	분기별 재료 및 소모품 구입

## 추진계획

- 나눔데이 운영(10월), 병동 솜씨발표 연합행사(12월)
- 정신재활 간호프로그램 연구모임 결과발표 : 12월

## 2. 환자 안전예방활동 촉진

### 추진배경 및 목적

- 환자안전문화 정착으로 시민정신건강 향상 및 공공의료 발전

### 사업개요

- 근거 : 환자안전법 제4조·제10조·제13조
- 추진내용
  - 의료질관리(환자안전)위원회 운영
  - 환자안전지표(지침 준수) TF 운영
  - 환자안전사고 분석 및 개선 활동 공유
  - 환자 안전 교육 및 환자안전사고 시스템 개선
- 소요예산 : 1,000천원

### 추진실적

(’19. 5. 31. 기준)

구분	목표	실적	달성률	비고	
의료질관리(환자안전) 위원회 운영	3회	1회	33%	일시: 3/18, 참석자: 11명 '19년 환자안전관리 추진방향	
환자안전지표(지침 준수) TF 운영	4회	1회	25%	일시: 1/31, 참석자: 7명 '19년 인종 기획주제: 격리강박지침	
환자안전사고 분석 및 개선활동 공유	15회	6회	40%	매달 및 분기별 분석 및 공유	
리더교육	환자안전지킴이 교육 및 회의	4회	1회	25%	일시: 2/21, 참가자: 10명 환자안전사고분석 공유
부서별	환자안전	1,500회	705회	47%	입·퇴원 교육, 병동안전생활 등
자체교육	직원안전	170회	71회	41%	고위험약물보관,홍역감염관리 등
대면집체	신규 및 전입 직원	4회	4회	100%	인증필수 및 직무전문성 교육
안전교육	기존 직원	8회	5회	62%	정신과적 응급상황 기본 및 전문심폐소생술 등
환자안전사고 예방을 위한 시스템 개선		8회	3회	38%	표준화(간식 시간,구급차 점검) 안전성 확보(고위험약물 보관)

### 〈예산집행 현황〉

(단위: 천원, '19.5.31.기준)

예산액	집행액	집행율(%)	비고
1,000	500	50	

### 추진계획

- 2주기 인증 환자 안전 항목 인지 및 수행률 모니터링 : 10월
- 기본 심폐소생술 및 응급상황 대처법 교육 : 3회(7월,9월,11월)

작성자 간호부장 박영숙 (☎300-8110) 간호과장 유정자 (☎300-8190) 담당 윤희심(☎300-8214)

### 3. 정신재활 프로그램 운영

#### 추진배경

- 다양한 특성의 입원환자에 맞는 재활치료 프로그램 시행
- 정신재활치료 사업을 통한 지역사회 주민들의 정신과 환자에 대한 인식 개선

#### 사업개요

○ 대 상 : 병동환자

#### ○ 사업내용

- 병동 인지재활 프로그램 : 인지적인 잠재력의 개발을 통한 수행능력의 회복 및 자기관리능력, 사회적인 적응력 향상 등을 위한 재활치료프로그램
- 병동 문학치료 프로그램 : 소통 및 공감능력 강화, 성찰적 자기고백을 통한 자아의 회복과 치유를 위한 치료프로그램
- 병동 미술·음악치료 프로그램 : 정서 지원 및 질병에 관한 정보의 교환, 대인관계 학습, 이타심 고양을 위한 재활치료프로그램
- 아트브뤼트 미술전시 : 환우들의 미술작품 전시를 통해 정신장애에 대한 인식 및 이해의 폭을 넓힐 수 있는 기회제공

○ 소요예산 : 7,000천원

#### 추진실적

(단위 : 회, %)

구 분	2018년 실적	2019년 계획	2019년 실적	달성률(%)
인지재활	99	120	37	30
문학치료	32	40	19	47
미술치료	398	437	135	31
음악치료	1,072	1,100	407	37

#### 〈예산집행 현황〉

(단위 : 천원, '19.5.31.기준)

예산액	집행액	집행율(%)	비고
7,000	4,070	58	

#### 추진계획

- 치료 프로그램 진행(정신재활, 음악, 인지재활, 문학 등) : 연중
- 아트브뤼트 뮤직크 페스티벌 운영 : 2월
- 정신장애인식개선 아트브뤼트 환자 미술전시 : 12월

작성자 | 진료부장:하지혜(0300-8122)재활정신과장:이유진(0300-83170) 담당:이성우(8287),오선화(8134),박신형(8127)

## 4. 입원환자 대상 프로그램 내실화를 통한 사회복귀 지원 강화

### 추진배경 및 목적

- 정신증 및 중독 입원환자들의 퇴원이후 사회재활을 위한 건강 안전망 체계 구축

### 사업개요

- 정신증 입원환자들 대상 ‘퇴원준비 프로그램’ 운영(4개 병동, 주1회)
  - ‘퇴원준비 프로그램’을 통해 지역정신건강기관의 필요성 설명
  - 기관 연계 동의 원하는 환자 발굴, 주치의 협진 요청하여 개별상담 후 지역정신건강기관에 의뢰서 발송
- 중독치료 전문 ‘통합재활 프로그램’ 운영(5개 분야, 분야별 주1회)
  - 통합재활 프로그램: ‘정서·갈망·사회기술·마음챙김·퇴원준비’
- 소요예산 : 2,500천원

### 추진실적

구 분	2019년		
	목표	실적	달성률
정신증 입원환자들 대상 ‘퇴원준비 프로그램’ 운영	200회	82회/610명	41%
중독치료전문 ‘통합재활 치료 프로그램’ 운영	230회	92회/245명	40%
지역정신건강기관(센터, 사회복귀시설, 중독, 노숙, 자살예방 기관 등) 공식 연계	250건	173건	70%

#### 〈예산집행 현황〉

(단위 : 천원, '19.5.31.기준)

예산액	집행액	집행율(%)	비고
2,500천원	-	-	하반기 지출

### 추진계획

- 지역사회정신건강 재활기관 연계를 통한 사회적 안전망 구축 : 수시
  - 기존 사회복지 협진 필요한 대상자 발굴에서 '19년 5월부터 입원 시부터, 모든 환자 일괄적으로 사회복지 협진 의뢰
- 유관기관 네트워크 회의 통해 연계율 발표 및 상호간 협력 논의 : 7월

작성자 원무과장 신우재(☎300-8010) 서무팀장 권미경(☎300-8011) 담당 이은미(☎300-8251)

## 5. 환자 중심의 약제서비스 제공

### 추진배경 및 목적

- 정신질환자 특성을 고려한 환자 중심 약제서비스 제공 필요
- 안전한 의약품 사용을 통한 환자 치료율 증대 및 시민 건강 향상

### 사업개요

#### ○ 사업내용

- 환자 안전을 위한 투약인력(신규·전입 직원 포함) 전문역량 교육 실시
- 안전한 의약품 사용 교육 실시 : 낮병동 및 외래환자 교육
- 환자의 알권리 보장 및 알기 쉬운 복약지도로 복약순응도 향상
  - ▶ 복용법에 따라 다르게 인쇄된 약봉투 사용으로 환자 안전 강화
  - ▶ 환자별 복용하는 약품의 형태, 효능, 용법 및 주의사항이 인쇄된 복약 안내문 제공
  - ▶ 복약지도 창구 상시 운영으로 퇴원 및 외래환자의 안전하고 지속적인 복약 유도

- 소요예산 : 37,000천원

### 추진실적

- 환자 안전을 위한 투약인력 교육, 낮병동 및 외래환자 교육

(단위 : 회, '19.5.31.기준)

구 분	2019년 계획	추진 실적	추진율(%)
투약인력 교육	7	3	43
환자 등 교육	10	3	30

#### 〈예산집행 현황〉

(단위 : 천원, '19.5.31.기준)

예산액	집행액	집행율(%)	비고
37,000	15,072	40.7%	

### 추진계획

- 신규,전입,병동 전직원 약물교육 : 7월
- 환자대상 안전한 의약품 사용 교육(월 1회, 총 9회): 6~11월
- 복약안내문 및 약봉투 제작 : 분기별 1회
- 의약품집 제작 : 10월



# Ⅲ / 예방에서 치료까지 공공보건의료 강화

1. 정신건강전문요원(정신건강간호사) 수련 교육과정 운영
2. 지역아동 복지시설 지원사업
3. 건강안전망 구축을 위한 지역연계네트워크 강화
4. 병원 현대화 증축공사
5. 재난 및 직원 안전대책 강화

# 1. 정신건강전문요원(정신건강간호사) 수련 교육과정 운영

## 추진배경 및 목적

- 공공정신의료기관의 정신전문인력 질적 양성 역할 수행(13년 교육기관지정)

## 사업개요

- 근 거 : 정신건강증진 및 정신질환자 복지서비스 지원에 관한 법률 제7조
- 대 상 : 제6기 정신건강간호사 수련생 18명('14~19년, 총 85명)
- 사업내용
  - 이론교육(55회 150시간) : 건강사정 및 진단, 중재 및 치료, 지역 사회연구 3월~11월(매주 월, 화 18:00~21:00)
  - 수련 실습교육(850시간) : 정신의료기관 504시간, 지역사회정신 보건시설 실습 208시간, 학술활동 등 공통실습 138시간
  - 실습지도자 역량강화(11명) : 질적인 수련지도를 위한 역량강화 교육
- 소요예산 : 26,500천원

## 추진실적

( '19.5.31.기준 )

구분	목표	실적	달성률(%)	비고
이론교육	150시간	67시간	45	
정신과 병동 및 지역사회 실습	850시간	255시간	30	개인별 실습추진 현황상기
인간관계 훈련	1회	1회	100	1박2일 훈련과정
단체 기관견학	3개소	1개소	33	새오름터 견학
실습지도자 역량강화 교육	2회	1회	50	

### 〈예산집행 현황〉

(단위 : 천원, '19.5.31.기준 )

예산액	집행액	집행율(%)	비고
26,500	9,749	37	-

## 추진계획

- 수련생 이론교육 후 반기별 평가 : 6월, 11월
- 하반기 수련생 사례발표 : 10월
- 제7기 정신건강간호사 수련생 모집공고 : 12월

작성자 | 간호부장: 박영숙 (☎300-8110) 간호과장: 유정자 (☎300-8190) 담당: 조홍숙(☎300-8126)

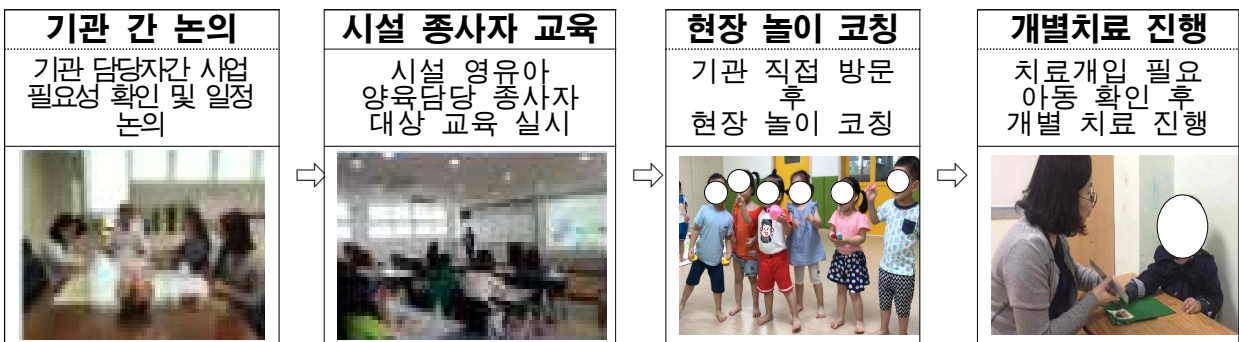
## 2. 지역아동 복지시설 자원사업

### □ 추진배경 및 목적

- 아동양육시설(「연두꿈터」, 「데레사의 집」)에서 의뢰된 영유아의 정상 발달 지원을 위해 다양한 내용의 발달지원프로그램을 제공하고자 함

### □ 사업개요

- 사업내용



- 소요예산 : 비예산

### □ 추진실적

(’19.5.31.기준)

구 분	목 표	실 적	목표달성률(%)
시설 종사자 교육	12회	9회/202명	75
현장 놀이 코칭	15회	8회/ 40명	53
개별치료 진행	600명	335명	56

### □ 추진계획

- 시설 종사자 교육 : 4월 ~ 6월
- 현장 놀이 코칭 : 4월 ~ 9월
- 개별치료 진행 : 연 중

작성자 | 진료부장 : 하지혜 (☎300-8122) 소아정신과장 : 오소영 (☎300-8196) 담당: 정서형 (☎300-8137)

### 3. 건강안전망 구축을 위한 지역연계네트워크 강화

#### □ 추진배경 및 목적

- 정신질환자들의 사회복귀 지원과 효과적인 사후관리 건강안전망 구축을 위해 지역정신건강복지기관 네트워크 사업을 확대 시행

#### □ 사업개요

##### ○ 사업내용

- 정신질환자 지역사회연계 체계 강화를 위한 지역사회 의견 반영
  - ▶ 지역연계 네트워크 회의 주요의제 및 도출내용 반영에 대한 결과 관리
- ‘찾아가는 동사무소’ 직원대상 정신질환자 관리 방안 지원
  - ▶ 당사자 상담, 가족갈등 상담, 재발예방 교육, 입·퇴원 진행 방법 등

- 소요예산 : 3,000천원

#### □ 추진실적

(’19.5.31.기준)

구 분		목 표	실 적	목표달성률
지역 정신건강 기관 네트워크 실무자 회의	정신건강증진센터	90회	86회	96%
	지역사회 전환시설 · 주거 · 이용 시설	80회	36회	45%
	노숙인 재활 기관	40회	19회	48%
	중독자 재활 기관	10회	3회	30%
	기타(주민 센터, 구청 등)	100회	157회	157%
찾아가는 동사무소 ‘통합사례회의’, EMS회의 참석		18회	8회	44%
EMS ‘당사자(인권·성)·가족 교육, 직원 역량강화 교육’		5회	7월예정	-

#### 〈예산집행 현황〉

(단위 : 천원, ’19.5.31.기준)

예산액	집행액	집행율(%)	비고
3,000	680	23%	-

#### □ 추진계획

- ‘찾아가는 동사무소’ 직원대상 정신질환자 관리 방안 지원 : 8월
  - 당사자 상담, 가족갈등 상담, 재발예방 교육, 입·퇴원 진행 방법 등

## 4. 병원 현대화 증축공사

### 추진배경 및 목적

- 직원의 안전확보와 환자별 맞춤형 치료 제공, 환자·보호자의 대기공간 확충을 위한 공간 조성

### 사업개요

- 사업명 : 은평병원 24시간진료실 현대화 증축공사
- 추진기간 : '18년 4월~'19년 6월
- 사업비 : 금1,240,200천원 (시비 100%)
- 사업내용

공사	대상	범위	내용
1차공사	24시간진료실	271.67㎡ → 344.06㎡	급성기환자별 맞춤형 치료 공간 확보
2차공사	1층 로비	6.48㎡ → 60.48㎡	환자, 보호자 대기·상담공간 확충
	2층 외래진료실	79.38㎡	간호사실 이동 및 대기공간 확보
	1층 원무팀실	50.55㎡ → 76.76㎡	상담 및 민원업무 처리 공간 확보
	방호실	25.89㎡ → 100.77㎡	청사시설 보안 강화 및 안전확보

### 추진실적

- 사업 계획 및 설계용역 시행 : '18. 4월 ~ 6월
- 공용건축물 협의(은평구청) 및 1차공사 착공 : '18. 7월 ~ 11월
- 2차 추가 증축공사 계획 및 공용건축물 협의 : '18. 12월 ~ '19. 3월
- 2차공사 착공 : '19. 3월

〈예산집행 현황〉

(단위 : 천원, '19. 5. 31.기준)

사업비	집행액	집행율(%)	비고
1,240,200	839,739	67.71	'18년 사코아월 927,073천원 포함

### 추진계획

- 공사 준공 : '19. 6월

작성자 원무과장 신옥재(☎300-8010) 서무팀장 권미경(☎300-8011) 담당 정가하(☎300-8020)

## 5. 재난 및 직원 안전대책 강화

### 추진배경 및 목적

- 병원 환자 및 직원에 대한 재난상황과 위험상황을 대비하고 안전 대책을 마련하여 안전한 진료환경을 조성

### 사업개요

#### 재난상황 대비 안전대책

- 재난발생시 위기관리 대응체계 확립 및 안전점검 실시
  - 재난발생시 행동요령 정비, 자위소방대 조직·역할 분담 및 비상연락망 확립 등
  - 상·하반기 분야별(건축, 전기 등) 안전점검 및 병원시설(도시·고압가스, 전기설비 등) 관련 법규에 따라 정기점검 실시
  - 화재 등 재난 발생을 대비한 피난, 응급구조 방법 등 교육·훈련 실시
- 화재예방을 위한 스프링클러 추가 설치공사 설계용역 추진
  - 스프링클러 미설치 구간(본관1~3층, 발달센터1~3층) 추가 설치 공사 설계

#### 돌발상황 대비 직원안전대책

- 환자의 자·타해 위험행동으로 부터 의료진 안전 강화
  - 진료실출입문 시건장치 교체, 사무가구 안전 보강, 피난문 구조 개선
- 비상상황 긴급대처를 위한 청원경찰 배치 및 순찰강화
  - 배치장소 확대 : 당초 1층 접수대기실 → 추가 2층 정신과외래
  - 진압장비(삼단봉,전기충격기 등)휴대 및 순찰강화
  - 2개 장소, 24시간 상시 배치를 위해 인력 증원 필요(3명 → 4명)
- 소요예산 : 60,000천원

### 추진실적

#### 재난상황 대비 안전대책

- 스프링클러 추가 설치공사 설계용역 준공 : 6월
- 은평병원 소방(재난)안전계획 수립 소방정밀점검 실시 : 1월

- 분야별(건축, 토목, 기계, 소방, 전기) 안전 정기점검 실시 : 6월
- 도시가스 사용시설, 특정 고압가스 정기검사 : 5월
- 전기설비 정기검사 및 안전진단 실시 : 6월

#### 돌발상황 대비 직원안전대책

- 진료실 안전시설 강화 : 1~4월
  - 진료실 출입문 손잡이 특수 제작 완료
  - 진료실 데스크 폭 확장
  - 24시간 진료실(응급실) CCTV 교체
  - 비상벨 및 수신기 설치
  - 외래 진료실 피난문 제작 및 교체 완료(2건)
- 청원경찰 정복 및 진압장비 확보
  - 정복 제작 완료 및 착용 : 1월
  - 직원 및 공공안전관 호신장비(3단봉, 전기충격기 등) 확보 : 1월
- 청원경찰 결원 보충 및 배치장소 확대에 따른 인력 증원
  - 기존 인력 결원에 따른 보충(1명) 및 증원(1명) 책정 완료 : 4월

#### 〈예산집행 현황〉

(단위 : 천원, '19. 5. 31.기준)

예산액	집행액	집행율(%)	비고
60,000	15,200	25	예산 절감하여 집행

#### 추진계획

- 스프링클러 추가설치 공사비 내년도 예산 편성 요구 : 7~9월
- 하반기 재난대비 정기점검 및 교육훈련 실시 : 하반기
- 청원경찰 총원 배치 : 6월중

# IV / 전문화된 어린이발달센터 운영

1. 발달센터 맞춤형 외래 치료 프로그램 운영
2. 효과 높은 어린이 낮병원 운영
3. 발달장애 아동과 가족의 삶의 질 향상
4. 어린이발달센터 환아 위기상황 대처 강화



# 1. 발달센터 맞춤형 외래 치료 프로그램 운영

## □ 추진배경 및 목적

- 발달장애 진단 이후 영유아기부터 학령기까지 전 연령대에 걸친 체계적 치료프로그램을 제공
- 발달연령별 수준향상 및 상호작용 기술의 향상, 적절한 시기의 프로그램 적용으로 유발될 수 있는 행동문제 예방

## □ 사업개요

### ○ 사업내용

치료 프로그램 명	연령	치료 프로그램 내용
모아애착프로그램	만 2-3세	- 36개월 이전 영유아와 보호자 간 애착형성 및 상호작용 증진 프로그램 - 주 1~2회, 2집단 운영
More Than Word		- 주 양육자와 아동 간 상호작용증진을 위한 의사소통 교육 - 상하반기 각각 13회기 과정
학령전기 발달지원 프로그램	만 3-4세	- 만 3~4세 발달장애 아동의 인지 및 상호작용 증진 프로그램 - 연령 집단별 주 1회씩
	만 5세 이상	- 학습치료, 언어치료, 감각통합치료 - 기능에 따른 분반 구성 - 주 2회 80분씩, 총 2반 운영
봄맞이 학교	만 5세 이상	- 초등학교 입학 예정 아동들의 입학준비 프로그램 - 1~2월 중 총 8회기, 80분씩 운영
학령기 발달지원 프로그램	초등학생 1학년	- 1학년 학교적응을 위한 교과 기반의 치료개입 - 언어, 인지, 사회성 - 주 2회
사회성 집단치료 (ADHD, HF ASD)	초등ADHD, ASD	- ADHD 또는 고기능 ASD 아동의 사회성 향상 훈련 - 진단별 및 연령별로 구분하여 구성(ADHD /ASD) - 주 1회씩
언어기술향상 프로그램	학령기 발달장애아동	- 화용증진 그룹 및 어휘/구문 확장 그룹 - 주 1회
소 동작 집단프로그램		- 일상생활 및 학교생활에서 필요한 소운동-조작 훈련 - 주 1회, 40분씩 운영
부모교육	보호자	- ADHD 보호자 대상 스트레스 관리 및 양육기술훈련 - 주 1회, 10회기 단위 운영
개별 치료 및 평가	-	- 소아청소년기 언어, 학습, 감동, 놀이, 심리, 음악, 미술 개별치료 및 평가 상시 운영

○ 소요예산 : 27,100천원

작성자	진료부장 : 하지혜 (☎300-8122) 소아정신과장 : 오소영(☎300-8196)담당: 이미현(☎300-8243)
-----	--

**추진실적**

(단위 : 명, %, '19. 5. 31.기준)

구 분	2019년 계획	2018년 실적	2019년 실적	달성률
모아예약P/G	510	510	134	26
MTW	120	36	34	28
학령전기 발달지원 P/G(만3-4세)	152	0	41	27
학령전기 발달지원 P/G(만5세이상)	760	754	266	35
봄맞이학교	120	56	126	△ 105
학령기 발달지원 P/G(초1)	588	307	128	21
ADHD 사회성 훈련	192	96	75	39.1
언어기술향상 P/G	294	110	107	36
소 동작 집단치료	123	180	34	27
부모교육	70	71	14	20
외래개별치료 및 평가	4,591	6,029	2,856	62.2

**<예산집행 현황>**

(단위 : 천원, '19.5.31.기준)

예산액	집행액	집행율(%)	비고
27,100	6,600	24.5	

**추진계획**

- 실별 개별치료 대기자 해소를 위한 노력 : 연중

## 2. 효과 높은 어린이 낮병원 운영

### 추진배경 및 목적

- 발달장애 아동 치료 및 학교교육 연계 등 공공의료 기능 수행
- 보호자의 사회적·경제적 비용절감 및 취약계층의 사회통합에 기여

### 사업개요

#### ○ 사업내용

- 운영현황 : 총 4반 운영(월~목 주 4회)
- 발달 영역별(언어, 인지, 감동, 놀이, 미술, 음악 등) Daily 치료 프로그램 제공
- 1박2일 캠프, 현장학습 월1회, 지역사회 통합활동 주 2회 등 사회 통합 지원
- 환아 문제행동 소거를 위한 문제행동개입(ABA) 프로그램 적용

- 소요예산 : 19,480천원

### 추진실적

(단위 : 명, '19.5.31.기준)

구 분	2019년 계획	2018년 실적	2019년 실적	달성율
참여 발달장애아동 수	3,200	2,828	372	11%

#### <예산집행 현황>

(단위 : 천원, '19.5.31.기준)

예산액	집행액	집행율(%)	비고
19,480	5,363	27	

### 추진계획

- 지역사회 통합활동 : 3월~12월
- 1박2일 여름캠프 : 7.24.~25.
- 지역사회 비장애아동과 함께하는 성탄행사 : 12.26.

작성자 | 진료부장 : 하지혜(☎300-8122) 소아정신과장 : 오소영(☎300-8196) 담당: 정서형(☎300-8137)

### 3. 발달장애 아동과 가족의 삶의 질 향상

#### □ 추진배경 및 목적

- 발달장애 아동의 일반 교육기관 적응 지원 프로그램 제공
- 장애아동 가족 대상 역량강화 프로그램 제공으로 환아 가족의 삶의 질 향상

#### □ 사업개요

##### ○ 사업내용

- 은평 칸타빌레
  - ▶ 발달장애아동의 일반교육 기관 통합지원 프로그램
  - ▶ 비장애아동과 교육현장의 일반교사 장애인식개선 내용 포함
- 가족 역량강화 프로그램
  - ▶ 정서지원 자조모임(다솜마루) / 정보 지원 (Super Family) / 아버지교육(아빠들 안녕하세요) / 병원장과의 소통의 시간

○ 소요예산 : 25,000천원

#### □ 추진실적

(단위 : 명, %, '19.5.31기준)

구 분		2019년 계획	2018년 실적	2019년 실적	달성율(%)
은평 칸타빌레		600명	706명	360	60
가족 역량 강화 프로그램	Super Family	220명	212명	77	35
	다솜마루	120명	118명	12	10
	아빠들 안녕하세요	15명	11명	0	0
	병원장과의 소통의 시간	2회	1회	0	0

#### <예산집행 현황>

(단위 : 천원, '19.5.31.기준)

예산액	집행액	집행율(%)	비고
2,500	1,046	41	

작성자 | 진료부장 : 하지혜 (☎300-8122) 소아정신과장 : 오소영 (8196) 담당 : 정서형 (8137)

## □ 추진계획

- 은평 칸타빌레 : 3월~12월
- Super Family : 4월~11월
- 다솜마루 : 4월~12월
- ‘아빠들 안녕하세요’(아버지 교육) : 7. 25.
- 병원장과의 소통의 시간 : 6월, 11월

## 4. 어린이발달센터 환아 위기상황 대처 강화

### 추진배경 및 목적

- 원내 화재, 아동 실종상황 등 위기상황 발생 시, 초기대응 매뉴얼에 따른 적절 대응을 위해 각종 상황에 대한 모의훈련 강화 필요

### 사업개요

#### ○ 사업내용

- 화재상황 및 환아 실종상황 등 위기상황에 대한 대응체계 구축
  - ▶ 원내 장시간(일 6시간) 상주하는 어린이 낮병원 환아를 대상으로 화재 대피 및 실종상황 대비 훈련 실시
  - ▶ 환아 실종상황 대비 환아 지문 사전등록실시

#### ○ 소요예산 : 비예산

### 추진실적

(단위 : 회, % 2019.5.31현재)

구 분	2019년 계획	2018년 실적	2019년 실적	달성율
화재상황 모의훈련	2	2	1	50
실종상황 모의훈련	1	1	1	100
지진상황 모의훈련	1	-	0	
실종예방 보호자 교육	1	1	0	

### 추진계획

- 보호자대상 실종예방 교육 : 6월
- 모의훈련 : 4월 ~ 12월

작성자 진료부장 : 하지혜(☎300-8122) 소아정신과장 : 오소영(☎300-8196) 담당: 전예원(☎300-8246)

# V / 주요시정 협력사업

1. 은평병원 301네트워크 운영
2. 의료의 질 향상 추진(의료기관 인증관리)
3. 의료의 질 향상 추진(건강보험심사평가원 적정성 평가)

# 1. 은평병원 301네트워크 운영

## □ 추진배경 및 목적

- 정신건강의학과적 개입이 필요한 대상자 중 사회·경제적 어려움을 겪고 있는 대상자들에게 ‘보건·의료·사회복지’서비스를 한번에 연결 할 수 있도록 다양한 방안 지원

## □ 사업내용

- 취약계층 진료비 지원
  - ‘무료 공동간병인’ 서비스 운영, 노숙인 무료진료 및 취약계층 진료비 감면, 외부기관 진료비 지원 연계, 안전망 병원 사업, 다문화정신건강클리닉, 사랑의 열매 의료비 지원
- 취약계층 정신건강 고위험군 찾아가는 프로그램 지원
  - 다문화가정·탈북청소년 정신건강 프로그램, 아동보육시설 및 발달장애아동 적응훈련, 장애인복지관 대상 독감무료지원
- 301네트워크 연계 활성화를 위한 협력 회의
  - 응암2동·수색동·녹번동 찾아가는 동사무소, 은평구지역사회보장협의체, 25개구 구청, 보건소 등 관련 기관 회의 개최 및 참석
- 소요예산 : 569,081천원

## □ 추진실적

- 취약계층 진료비 지원
  - ‘무료 공동간병인’ 서비스 운영 1,243명, 노숙인 무료진료 및 취약계층 진료비 감면 929명, 외부기관 진료비 지원 연계 21명, 안전망 병원 사업 5명, 다문화정신건강클리닉 264명, 사랑의 열매 의료비 지원 22명
- 취약계층 정신건강 고위험군 찾아가는 프로그램 지원
  - 다문화가정·탈북청소년 정신건강 프로그램 439명, 아동보육시설 직원교육 및 발달 장애아동 적응훈련 577명



○ 301네트워크 연계 활성화를 위한 협력 회의

- 응암2동·수색동·녹번동찾아가는동사무소, 은평정신건강네트워크(EMS)회의 참석 8회

〈예산집행 현황〉

(단위 : 천원, '19. 5. 31.기준)

예산액	집행액	집행율(%)	비고
569,081	300,356	53%	

□ 추진계획

- 퇴원환자 '정신건강 돌봄' 프로그램 운영 : 7월
- 2019년 상반기 네트워크 사업 평가회 시행 : 7월
- 은평구지역사회보장 협의체 사례관리분과 회의 참석 : 6월
- 25개구 구청, 보건소, 지역정신건강복지기관 대상 의료비 지원 설명회 개최 : 7월

## 2. 의료의 질 향상 추진(의료기관 인증관리)

### 추진배경 및 목적

- 정신병원 인증 획득 및 지속적 유지관리를 통한 의료 서비스 향상

### 사업개요

- 근거 : 의료법 제58조(의료기관 인증)
- 추진내용 : 2주기 인증기간('18. 3. 6 ~ '22. 3. 5.)
  - 의료질관리위원회 운영
  - 부서별 QI 활동 전개(4개 부문 11팀)
  - 2주기 인증 유지를 위한 중간자체 조사 결과 의료기관평가인증원 제출

### 추진실적

( '19.5.31.기준)

구분		목표	실적	달성률	비고
질향상	부서별 QI활동 계획 및 운영	12팀	11팀	91%	환자안전:3팀/의료질:5팀 고객만족:1팀/업무개선:2팀
	의료질관리위원회 운영	3회	1회	33%	일시: 3/18, 참석자: 11명 '19년 팀별 QI 주제 심의
인증 및 유지	부서별 인증 항목 자체 점검	12회	5회	41%	월1회/ 12팀
	인증항목 안전점검 모니터링	2회	1회	50%	기간: 4/29~30일(2일간) 2주기 인증 개선항목 모니터링
	신규직원 인증항목 모의고사	2회	-	시기미도래	7월 실시
	직원 인증 및 의료질 교육	4회	4회	100%	일시: 2/21, 3/28, 4/10, 5/15 의료질 및 2주기 인증 항목 등
	인증 후 1년차 중간자체 조사	1회	1회	100%	기간: 4/29~30일(2일간) 38항목안전(환자,직원회제),질향상
	은평병원 업무지침 개정	개정	-	시기미도래	10월 실시

### 소요예산

(단위: 천원, '19.5.31.기준)

예산액	집행액	집행율(%)	비고
6,000	3,000	50	

### 추진계획

- 상반기 신규 직원 인증 항목 모의고사: 7월
- 서울특별시 은평병원 업무지침 개정 준비: 8~10월(50개 기준,197개 항목)

작성자 | 간호부장: 박영숙 (☎300-8110) 간호과장: 유정자 (☎300-8190) 담당: 윤형심 (☎300-8214)

### 3. 의료의 질 향상 추진(건강보험심사평가원 적정성 평가)

#### 추진배경 및 목적

- 적정성 평가 결과를 분석하고 개선함으로써 의료서비스의 질 향상을 도모하고 안전한 진료환경 구축

#### 사업개요

- 사업내용 및 대상 (2019년 요양급여 적정성평가 추진항목)

구분	평가항목(세부항목)	비고
급성질환	폐렴	미해당
만성질환	고혈압, 당뇨병, 천식	미해당
	만성폐쇄성폐질환, 혈액투석	미해당
약제	약제급여(주사제처방률, 항생제처방률, 약품목수, 투약일당약품비, 성분계열별 항생제 처방률) 유소아중이염 항생제, 수술의예방적항생제	평가항목
정액수가	질병군포괄수가(7개 질병군)	평가항목
감염질환	결핵(신규)	미해당

※ 등급제외 : 평가대상기간 내 진료건수가 100건 미만

- 최근 3년 간 심사평가원 적정성평가 결과

평가항목		2016년		2017년	2018년
약제	항생제 처방률	2등급 (상반기)	1등급 (하반기)	2등급	1등급
	주사제 처방률	1등급 (상반기)	1등급 (하반기)	1등급	1등급
	처방건당 약품목수	3등급 (상반기)	3등급 (하반기)	3등급	3등급
정액수가	의료급여 정신과	1등급 (2년주기 평가)		-	-

※ 약제 '17년부터 연단위 평가, 의료급여 정신과는 수가개편으로 인해 '19년 평가예정

- 소요예산 : 비예산

#### 추진계획

- '18년 의료질 평가 결과 환류 : 6월
- 개선 지표 선정 및 QI 개선활동 : 7월
- 지속적 모니터링 실시 및 항목별 Feedback : 연중

작성자 원무과장 : 신옥재 (☎300-8010) 원무팀장 : 김정준 (8050) 담당 : 김연규(8053)