

제314회 시의회 임시회
기획경제위원회
2022. 09. 26.(월)

동행·매력
특별시서울

세계 최고의 소기업·소상공인 종합지원 디지털 플랫폼 기관

업 무 보 고

2022. 9.

I. 일반 현황

1. 설립목적 및 업무개요
2. 조직 및 인원현황
3. 주요 업무
4. 업무수행 준칙

1 설립목적 및 업무개요

□ 설립 목적 (근거법: 지역신용보증재단법)

- 담보력이 부족한 서울시 소재 소기업·소상공인 등의 채무를 보증함으로써 자금유통을 원활히 하여 서울경제 활성화 및 서민복지 증진에 기여

□ 연 력

- 1999년 6월: 서울신용보증조합 설립 (서울특별시 조례)
- 2000년 3월: 서울신용보증재단으로 전환 (지역신용보증재단법 시행)
- 2009년 12월: 중소기업 금융지원상 수상 (대통령 기관표창)
- 2019년 10월: 소상공인대회 우수단체 대통령 표창 (중소벤처기업부)
- 2019년 12월: 청렴도 평가 1등급 획득 (국민권익위)
- 2020년 10월: 포용금융 우수기관 표창 (금융위원회)
- 2021년 3월: 일자리 정책추진 우수기관 표창 (행정안전부)
- 2021년 8월: 개인보증(브릿지보증) 지원 개시

□ 주 요 기 능

- 담보력이 부족한 소상공인 등에게 제도권 금융회사 이용기회 확대
- 금융과 경영 종합지원으로 기업 성장에 의한 양질의 일자리 창출
- 저소득자 등 경제적 약자층에 대한 사회안전망 역할 수행

□ 주 요 업 무

○ 고 유 업 무

- 신용보증 지원, 구상권 관리, 기본재산 관리, 경영지도

○ 대 행 업 무

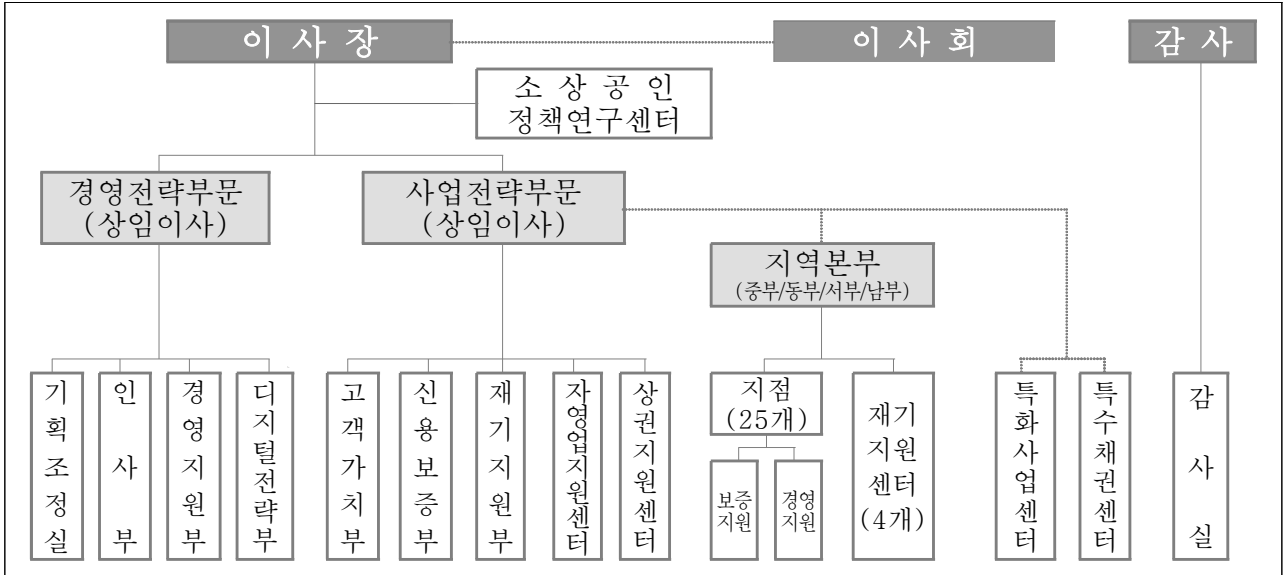
- 서울시 중소기업육성자금 지원 ('03. 4월 수탁, '19. 1월 대행업무로 전환)
- 서울시 소상공인 종합지원사업 ('06. 4월 수탁, '22. 8월 대행업무로 전환)
- 서울형 마이크로크레딧 지원 사업 ('19. 1월)
- 서울시 소상공인 고용보험 가입지원 사업 ('20. 1월)
- 서울시 청년 골목창업 지원 사업 ('22. 2월)
- 로컬브랜드 촉진상권 육성사업 ('22. 3월)

○ 수 탁 업 무

- 서울 글로벌 바이오메디컬 신성장동력 투자펀드 관리 ('10. 5월)

2 조직 및 인원현황 (‘22. 09. 05. 기준)

□ 조직: 2부문 2실 6부 3센터/4지역본부 25지점 6센터



□ 인원: 현원 661명

구분	임원	정규직	기간제 근로자	총 현원
인원 (여성)	2 (0)	457 (197)	202 (20)	661 (217)

□ 지점 분포현황



3 주요 업무

고유업무

□ 신용보증 지원

- 서울특별시 소재 소기업·소상공인의 신용을 평가하여 자금을 대출받을 수 있도록 채무에 대해 보증
- 신용보증 지원한도 : (기본재산 + 이월이익금)의 15배

□ 구상권 관리

- 신용보증기업이 부실화된 경우 재단이 채무자를 대신하여 금융회사에 보증채무를 이행함으로써 발생한 구상권의 관리 및 회수
- 채무자별 맞춤형 재기지원 : 분할상환, 상환유예, 원금감면, 매각·소각

□ 기본재산 관리

- 신용보증의 재원인 서울시·정부·금융회사 등의 출연금을 금융회사 등에 예치, 운영하여 신용보증 운용배수¹⁾를 안정적으로 유지, 관리
- 출연금 조성, 여유자금 운영, 재무 건전성 제고

□ 경영지도

- 서울특별시 소재 소기업·소상공인에게 경영에 필요한 창업 및 경영개선 컨설팅, 현장지도, 다양한 정보제공 등으로 안정적인 경영활동 지원
- 성공 창업자 양성, 생애주기별 맞춤형 종합지원

1) 신용보증 운용배수 : 보증잔액 / (기본재산 + 이월이익금)

대행업무

□ 서울특별시 중소기업육성자금 지원

- 서울시 중소기업육성자금(운전, 시설) 지원 대상에 대한 용자심사를 통한 장기저리의 서울시 자금 지원
- 신용보증과 동시 지원하여 담보, 고금리 문제 해소 및 경영 안정화 기여

□ 서울특별시 소상공인 종합지원

- 소상공인 교육, 현장체험, 창업컨설팅, 자영업클리닉, 동행 프로젝트, 자영업협업화 지원, 사업정리 및 재기지원 등 생애주기별 맞춤형 종합 지원

□ 서울형 마이크로크레딧 지원

- 저신용, 담보부족 등 제도금융권에서 소외된 영세 소상공인의 경제적 자립을 위해 자금 및 사후관리(사업분석, 경영지도) 지원

□ 서울특별시 소상공인 고용보험 가입 지원 사업

- 서울시 소재 자영업자 중 고용보험에 가입한 1인 사업자의 고용보험료 지원

□ 서울시 청년 골목창업 지원 사업

- 도전적·창의적 청년창업가 집중 육성을 통한 침체된 상권 활성화 지원

□ 로컬브랜드 촉진상권 육성 사업

- 서울시 소재 골목상권 활성화를 위해 로컬브랜드 상권 육성 지원

수탁업무

□ 서울 글로벌 바이오메디컬 신성장동력 투자펀드 관리

- '서울시 바이오메디컬 투자펀드 업무수탁 협약(2010.5.)'에 의거, 유망 바이오메디컬 헬스케어 기업에 안정적인 장기투자·자금지원을 위한 펀드의 전문적·효율적 관리

4

업무수행 준칙

구 분	관 련 법 규	수행준칙내용
설립	법 제9조	중소벤처기업부장관의 인가, 승인
정관, 업무방법서 변경	법 제10조, 제18조 조례 제7조 정관 제5조	중소벤처기업부장관 승인 - 정관: 서울특별시장 및 서울특별시의회 사전보고 - 업무방법서: 서울특별시장 사전보고
임원의 임명	법 제15조 조례 제8조 지방출자출연법 제27조 서울시출자출연조례 제7조, 제8조 정관 제7조, 제9조	이사장 - 임원추천위원회 및 이사회 추천으로 서울특별시장이 임명 - 이사장 유고시 상임이사중 직제순에 의해 직무대행 감 사 - 중소벤처기업부장관과 협의, 서울특별시장이 임명 당연직 이사 - 중소벤처기업부장관이 지명하는 소속직원 1인 - 서울특별시장이 지명하는 소속직원 1인 선임직 이사 - 5인 이내, 임원추천위원회 추천 및 이사장 제청으로 서울특별시장이 임명
부수업무 승인	법 제17조, 제40조 법시행령 제25조 조례 제9조	주요업무에 부수되는 업무, 중소벤처기업부장관의 승인사항이나 서울특별시장에게 위임가능
업무계획	법 제22조 정관 제26조	중소벤처기업부장관과 서울특별시장에게 제출
예산, 결산	법 제30조 법시행령 제25조 조례 제11조, 제12조 서울시출자출연조례 제22조의2 정관 제30조	예산: 서울특별시장의 승인 (중소벤처기업부장관 위임사항) 서울특별시의회에 제출 결산: 서울특별시장에게 제출 서울특별시의회에 제출
지도감독 부서	-	서울특별시: 노동공정상생정책관 소상공인담당관 중소벤처기업부: 중소기업정책실 글로벌성장정책관 기업금융과

* 법은 '지역신용보증재단법'을, 법시행령은 '지역신용보증재단법 시행령'을, 조례는 '서울특별시 서울신용보증재단 설립 및 운영에 관한 조례'를, 정관은 재단 정관을 지칭한 것임.

** 이 외 재단 운영과 관련된 제반사항은 '지방자치단체 출자·출연 기관의 운영에 관한 법률 (2020.12.10. 시행, '지방출자출연법'이라 지칭)'의 적용을 받음.

II. 2022년 경영목표 및 추진실적

1. 경영목표 및 전략체계
2. 추진전략별 추진실적
3. 주요업무 추진실적

1. 경영목표 및 전략체계

2022년 경영목표 및 전략체계

미션

서울경제 활성화와 서민복리 증진 기여

비전

세계 최고의 소기업·소상공인 종합지원 디지털 플랫폼 기관

핵심가치

고객존중

도전혁신

전문역량

청렴신뢰

경영방침

고객과 함께 미래를 연결하는 경영
('22년) 디지털 혁신의 원년

경영목표

기업 경쟁력 강화

디지털 혁신

ESG 경영

지속가능경영

추진 전략

【 전략 목표 】

【 전략 과제 】

1

기업 경쟁력 강화와 상권 육성

1-1. 소상공인 경영안정과 성장 지원
1-2. 지역 상권의 활력 회복

2

경영 전반의 디지털 전환

2-1. 언택트 기반 고객서비스 혁신
2-2. 데이터 중심 스마트워크 환경 구현

3

ESG 관점의 사회적 가치 실현

3-1. 다함께 하는 ESG 경영
3-2. 상생과 포용의 사회적 가치 선도

4

지속가능 경영체계 구축

4-1. 리스크 관리 및 건전 재정운용
4-2. 열린 조직과 신명나는 일터 조성

2. 추진전략별 추진실적

- ① 기업 경쟁력 강화와 상권 육성
- ② 경영 전반의 디지털 전환
- ③ ESG 관점의 사회적 가치 실현
- ④ 지속 가능 경영체계 구축

1 기업 경쟁력 강화와 상권 육성

소기업·소상공인의 코로나 피해 극복을 지원하고, 무너진 골목상권 부활을 위한 지역 단위 골목상권 육성을 통해 서울경제 활력 증진 및 상권 경쟁력 제고

□ 추진방향

- 금리인상 기초 감안한 소상공인 금융비용 부담 완화
- 창업기업, 일자리창출기업, 미래 유망업종 지원 등 정책보증 지원 강화
- 코로나 장기화로 침체된 지역 상권 활성화를 통한 경쟁력 제고

□ 추진실적 ('22.8월말)

- 금융비용 부담 최소화한 서울시 4무 안심금융 특별보증 지속 지원
 - 4무 안심금융(무이자, 무보증료) 37,045건, 1조 1,404억원 지원
- 혁신기업, 창업기업, 고용우수기업 등 고용 유발효과 큰 기업 집중 지원

구 분	지원상품	지원실적
혁 신 기 업	지식재산(IP) 보증	331건, 185억원
창 업 기 업	소상공인 창업 특별보증	4,130건, 1,093억원
고용우수기업	일자리 창출 및 고용안정 우수기업 특별보증	3,543건, 2,237억원

- 침체된 지역상권 회복 위한 골목상권 활성화 지원사업 시행
 - 골목창업학교를 활용한 예비 청년창업가 20명 육성
 - 골목상권 활성화 사업대상지 20개 선정 완료 및 상권활성화 추진계획 수립
- 특색 있는 로컬상권 육성을 위한 5개 로컬브랜드 상권 선정·지원
 - 구로구, 마포구, 영등포, 서초구, 중구 內 5개 로컬브랜드 상권 선정
 - 소비자 인식전환, 상권브랜딩 및 마케팅, 상인역량강화 사업 등 추진
 - * 총 3년차 사업 중 1년차 지원사업으로 상인-자치구-재단 공동 참여

□ 향후 추진계획

- 창업·재창업 기업 추가 지원 등 4무 안심금융 규모 확대(1조원→1.3조원)
- 20개 골목상권 활성화 사업대상지별 80백만원(총16억원) 지원

2 경영 전반의 디지털 전환

비대면, 디지털 기반의 업무 프로세스 혁신을 통해 고객 편의를 제고하고, 업무 전반의 디지털 전환을 통한 스마트 워크(Smart Work) 환경 조성

□ 추진방향

- 코로나 이후 비대면 중심 업무 수요를 고려한 언택트 기반 서비스 혁신
- 효율적 업무 수행을 위한 데이터 중심의 스마트워크 환경 구현

□ 추진실적 ('22.8월말)

- 비대면 보증지원 서비스 구축을 위한 '자체 모바일 앱' 개발 착수
 - 고객의 재단 방문 없이 전용 모바일 앱을 통한 비대면 기반 간편 지원체계 구축하여 신속 보증지원 ('22.12월 모바일앱 구축 완료 예정)

구 분	대 면	비대면(모바일 앱)
기관방문	최소 2회(신청, 약정)	무방문(0회)
서류제출	직접 방문 제출	온라인 자동제출(스크래핑)
정보입력	직원 직접 입력	데이터 수신 자동입력
보증심사	직원 심사	직원 심사 및 자동심사

- 소상공인 맞춤형 데이터 원스톱 서비스 체계 구축 (공공 마이데이터 사업)
 - 행정안전부 공공 마이데이터 사업과 연계하여 행정정보 제공(재무재표 등 12개)
 - 소상공인의 경영 의사결정에 필요한 맞춤형 경영정보 서비스 지원
 - * 내점포분석(점포수, 개·폐업수), 잠재고객분석(주거·직장·임대료·소득) 등
 - * <https://mydata.seoulshinbo.co.kr> 10월 정식 오픈 예정

○ 스마트워크 환경 조성 위한 업무 자동화시스템(RPA) 도입

- 지속적인 업무 프로세스 개선 수요 발굴 통한 단순·반복적 업무 자동화(6건)

□ 향후 추진계획

- 빅데이터 기반 「우리마을가게 상권분석 서비스」 플랫폼 고도화
 - AI기반 소상공인 경영환경 자가진단 시스템 및 상권 모니터링 시스템 개발
- 신규 데이터 확보 위해 빅데이터 보유기관과 업무협약 적극 추진

3 ESG 관점의 사회적 가치 실현

공공부문 ESG 경영을 선도하는 재단 자체 ESG 경영 체계를 확립하여 사회적 요구에 적극 부응하고, 협업 기반의 포용 및 상생 가치 실현

□ 추진방향

- 1자치구 1지점 체계를 활용한 민-관-공-학 협업 기반의 ESG 경영 도입
- 사회적 약자 및 취약계층 중심 금융+비금융 종합지원 제공

□ 추진실적 ('22.8월말)

- 자치구 민관공학 협의체 기반 ESG 얼라이언스 구축 및 운영
 - ESG 얼라이언스 추진계획 수립('22.7월) 후 25개 자치구별 민관공학 협의체 또는 외부기관과의 협력 통한 ESG 경영체계 활동 추진
- 성실실패자에 실질적 재기 기회를 제공하는 다시서기 프로그램* 확대 운영

* 「서울형 다시서기 4.0 프로젝트」는 성실실패자에 대한 [교육 → 컨설팅 → 보증지원 → 사후관리] 단계의 입체적·종합적 지원을 제공하여, 소상공인에 재도약 기회를 제공

'22년 지원계획	지원인원	지원내용			
		교육·컨설팅	보증지원	보증료지원	씨앗자금
500명	280명	280명	280건(78억원)	193백만원	545백만원

- 폐업사업자의 원활한 재기 지원을 위한 브릿지(개인)보증 확대
 - 폐업사업자 대상 브릿지(개인) 보증 1,157건, 284억원 지원
- 취약계층 중심 사회적 가치 실현 위한 포용금융 및 ESG 금융 지원

사업명	내용	지원실적
포용금융	중저신용 특례보증, 고금리 대출 대환보증 등	7,412건, 1,394억원
ESG금융	사회적 경제기업 지원, 지역밀착 협약보증 등	5,155건, 1,523억원

□ 향후 추진계획

- 중장기 ESG 경영전략 「ESG경영 마스터플랜」 수립·시행

4 지속 가능 경영체계 구축

위기상황에 대비한 선제적인 리스크관리로 재무 건전성을 제고하고, 직원 전문 역량 개발과 노사 협력 문화 조성을 통한 지속 가능 경영체계 구현

□ 추진방향

- 코로나19 이후 지속된 대규모 보증공급 등 감안한 선제적 위험관리
- 경영혁신의 동력 확보 위한 직원 역량 개발 적극 지원
- 임직원 간 소통 및 노사 협력을 통해 '함께 하는 조직문화' 조성

□ 추진실적 ('22.8월말)

- 위기상황 대비한 '위기대응 기본계획(컨틴전시 플랜)' 수립
 - 경제 위기 상황 대비한 표준 행동지침 마련하여 신속한 대응체계 구축
- 리스크관리 선진화를 위한 신용평가모형 고도화 추진
 - (소상공인) 소상공인 신용평가모형의 정합성 제고 위한 리뉴얼
 - (법인고객) 평가지표 정합성 검증 등을 통한 보증고객별 특성 반영
- 지속 가능 인재성장 전략 수립을 위한 인재육성 발전방안 연구 완료
 - 직무분석, 직원 의견 수렴 등으로 인재성장 비전과 4대 핵심전략 도출
 - 인재양성 이슈 및 수요조사를 반영한 '22년 인재양성 종합계획 수립
- 직종간 - 노사간의 협력관계 강화 위한 다양한 소통 활동 추진
 - 재단 시설관리직 파트별 간담회 실시, 전문기관 「노사상생 교육」 노사 공동 참여 등

□ 향후 추진계획

- 한계 소상공인의 부실징후를 사전 감지하는 '부실징후 알람시스템' 도입
 - 부실징후 고객을 사전 감지하고 '금융+교육+컨설팅' 맞춤형 종합지원 제공
- 재단 직원의 디지털 문해력과 컨설팅 역량 강화를 위한 교육 실시
 - '디지털 전환 전문교육', 컨설팅 지식 배양을 위한 'With U 프로젝트' 시행
- 노사가치 공유 프로그램 및 찾아가는 부점별 노동교육 실시

3. 주요업무 추진실적

〈고유 업무〉

1. 신용보증 지원
2. 구상권 관리
3. 기본재산 관리

〈대행 업무〉

4. 서울시 중소기업육성자금 지원
5. 서울시 소상공인 종합지원

고유 업무

※ 브릿지(개인)보증을 제외한 사업자보증 기준임

1 신용보증 지원

□ 신용보증 공급

- 코로나19 재확산으로 어려움을 겪고 있는 소기업·소상공인의 원활한 자금 조달을 위해 신용보증 적극 지원
 - 신용보증 공급은 '22년 8월말 기준 3조 3,965억원 지원(97.0% 달성)
- 일자리 창출 및 사회적 약자 지원 등 정책금융 역할 강화
 - 전체 신용보증 공급 중 정책보증 6,432억원 지원

(단위 : 건, 억원)

구 분	'19년	'20년	'21년	'22년 8월말		
				계 획	실 적	달성률
건 수	68,556	169,832	209,003	128,000	137,415	107.4%
금 액	18,780	51,249	55,707	35,000	33,965	97.0%

□ 신용보증 잔액

- '22년 8월말 기준 신용보증 잔액 10조 9,386억원 보유
- '20년 코로나19 이후 적극적인 보증지원 결과 보증잔액 대폭 증가
 - ('19년) 4조 2,377억원 → ('22년 8월말) 10조 9,386억원 (2.6배 증가)

(단위 : 건, 억원)

구 분	'19년	'20년	'21년	'22년 8월말	
				연간계획	실 적
건 수	211,023	322,290	422,203	432,203	464,855
금 액	42,377	79,313	103,199	98,899	109,386

2 구상권 관리

□ 보증사고 및 대위변제

- 효과적인 구상권 관리 및 재기지원 프로그램 운영 등으로, '22년 8월말 기준 순보증사고율 1.0%, 순대위변제율 0.6%로 안정적 유지 중

(단위 : 억원)

구 분	'21년(연말)		'22년 8월말	
	계 획	실 적	계 획	실 적
보 증 잔 액 (A)	102,313	103,199	98,899	109,386
순보증사고액 (B)	1,420	1,235	2,670	1,059
순보증사고율 (B/A)	1.4%	1.2%	2.7%	1.0%
순대위변제액 ²⁾ (C)	905	687	1,950	620
순대위변제율 (C/A)	0.9%	0.7%	2.0%	0.6%

□ 구상채권 회수 및 재기지원

- 적극적인 구상권 관리로 구상채권 306억원 회수

(단위 : 억원)

구 분	'21년(연말)		'22년 8월말	
	발 생	회 수	발 생	회 수
구상채권 ³⁾	1,180	493	926	306

- 성실실패자 재기를 위한 원금감면 25억원, 채권소각 592억원

(단위 : 억원)

구 분	'21년(연말)		'22년 8월말	
	원금감면	소 각	원금감면	소 각
특수채권	35	768	25	592

2) 순대위변제액 : 당해연도 발생한 대위변제액에서 당해연도 회수액을 뺀 금액

* 대위변제액 : 재단이 신용보증한 기업이 부실화되어 은행에 정상적으로 상환하지 못할 경우 기업을 대신하여 재단이 은행에 채무변제한 금액

3) 구상채권 회수실적 : 상각한 구상채권(특수채권) 회수금액 포함

3 기본재산 관리

□ 출연금 조성 및 관리

- 안정적 보증기반 마련 위해, '22년 8월말 기준 서울시 485억원, 자치구 115억원, 정부 113억원, 금융회사 381억원 등 총 1,094억원 출연금 조성
 - 신용보증의 기본재원을 출연금으로 조성하고 안정적으로 운영·관리하여, '22년 8월말 기준 신용보증 운용배수* 11.0배 유지 중
- * 신용보증 운용배수 = 보증잔액 ÷ (기본재산 + 이월이익금)

(단위 : 억원)

구 분	'21년(연말)			'22년 8월말			
	계 획	실 적	달성률	계 획	실 적	달성률	총 누계(비중)
합 계	1,790	1,900	106.1%	1,105	1,094	99.0%	15,716 (100.0%)
서울시	809	809	100.0%	485	485	100.0%	5,939 (37.8%)
자치구	300	330	110.0%	50	115	230.0%	723 (4.6%)
정부	41	41	100.0%	-	113	-	1,437 (9.1%)
금융 회사 등	법정 특별	640	101	570	75	66.8%	7,617 (48.5%)
			619		306		

* '22년 출연금 계획은 '22년 서울시 출연금 예산 추경분 미반영

[참고] 금융회사 등 특별협약출연금 조성 현황

- 자치구-금융회사 매칭출연금 등 특별협약출연금 총 306억원 조성

(단위 : 억원)

구 분	신한	국민	하나	우리	기업	농협	부산은행 및 저축은행	신용카드 사회공헌재단	합 계
'22.8월말	55	11	119	59	2	35	-	25	306
'21년(연말)	150	67	152	153	-	67	5	25	619

대행 업무

4 서울시 중소기업육성자금 지원

□ 자금지원

- 소상공인 경영회복을 위해 정책자금 규모 확대 운영 기조를 유지하여, '22년 8월말 기준 중소기업육성자금 총 16,267억원 지원(73.6% 달성)
 - 중소기업육성기금 1,878억원, 시중은행협력자금 1조 4,389억원
- 4무 안심금융 지원자금 1.3조원 공급 지속하여 민생경제 회복 총력 지원
 - 신속한 일상회복 지원을 위해 8월말 기준 11,543억원 지원(88.8% 달성)

(단위 : 억원)

구 분	'21년(연말)			'22년 8월말		
	계 획	실 적	달성률	계 획	실 적	달성률
합 계	38,000	38,920	102.4%	22,100	16,267	73.6%
중소기업육성기금	2,000	1,862	93.1%	2,100	1,878	89.4%
시설자금	50	50	100%	300	287	95.6%
경영안정자금	1,950	1,812	92.9%	1,800	1,591	88.4%
시중은행협력자금 ⁴⁾	36,000	37,058	102.9%	20,000	14,389	71.9%
4무 안심금융 지원자금	23,000	22,976	99.9%	13,000	11,543	88.8%

- 금리인상 기조에도 저리용자 및 이차지원 수준 유지하여 소기업·소상공인의 금융비용 절감
 - 중소기업육성기금(직접용자) 금리 2%대 유지(고정금리 2.0 ~ 2.3%)
 - 시중은행협력자금 이차보전율 0.8% ~ 1.3% 지원수준 유지

4) 시중은행협력자금은 고객에게 은행자금으로 대출하고 서울시가 고객을 대신하여 이자 일부 보전

5 서울시 소상공인 종합지원

□ 소상공인 생애주기별 종합지원

- **[창업기(Creation)]** 소상공인 교육 12,022명, 창업컨설팅 5,469건으로 준비된 창업 유도하여 성공 창업 견인

구 분	'21년(연말)			'22년 8월말		
	계 획	실 적	달성률	계 획	실 적	달성률
소상공인교육 (명)	10,000	10,552	105.5%	7,000	12,022	171.7%
창업컨설팅 (건)	6,500	7,406	113.9%	6,500	5,469	84.1%

- **[성장기(Advance)]** 자영업 클리닉 508개, 소상공인 동행프로젝트 13개 업체 지원하여 소상공인 경쟁력 강화 및 성장 역량 제고

(단위 : 개)

구 분	'21년(연말)			'22년 8월말		
	계 획	실 적	달성률	계 획	실 적	달성률
자영업 클리닉 지원	1,400	1,640	117.1%	1,100	508	46.2%
자영업 협업화	25	26	104.0%	10	-	-
소상공인 동행프로젝트	45	45	100.0%	13	13	100.0%

* 자영업 협업화 : 8월 업체(12개) 선정 완료하였으며 지원금 지급 시점에 실적 반영(4분기 예상)

- **[재도전기(New-start)]** 사업정리 및 재기 지원 2,711개 업체 제공하여 성실실패자의 재도약 기회 부여

(단위 : 개)

구 분	'21년(연말)			'22년 8월말		
	계 획	실 적	달성률	계 획	실 적	달성률
사업정리 및 재기 지원	1,100	1,109	100.8%	3,000	2,711	90.4%

참고

2022년 주요업무 추진실적 총괄표 ('22.08.31.기준)

사업명	세부사업		추진실적			
			2021년 추진실적 (12월말)	2022년 추진실적	연간계획 달성률	
신용보증 지원	보증공급	건수	209,003건	137,415건	128,000건 107.4%	
		금액	55,707억원	33,965억원	35,000억원 97.0%	
	보증잔액	건수	422,203건	464,855건	432,203건 -	
		금액	103,199억원	109,386억원	98,899억원 -	
구상권 관리	순보증사고액	금액	1,235억원	1,059억원	2,670억원 -	
	순보증사고율	비율	1.2%	1.0%	2.7% 1.7%p↓	
	순대위변제액	금액	687억원	620억원	1,950억원 -	
	순대위변제율	비율	0.7%	0.6%	2.0% 1.4%p↓	
기본재산 관리	출연금	조금 성액	1,900억원	1,094억원	1,105억원 99.0%	
			서울시	809억원	485억원	485억원 100.0%
			자치구	330억원	115억원	50억원 230.0%
			정부	41억원	113억원	- -
			금융회사 등	720억원	381억원	570억원 66.8%
서울시 중소기업 육성자금 지원	합계	금액	38,920억원	16,267억원	22,100억원 73.6%	
			중소기업육성기금	1,862억원	1,878억원	2,100억원 89.4%
			시중은행협력자금	37,058억원	14,389억원	20,000억원 71.9%
소상공인 종합지원	소상공인	명수	10,552명	12,022명	7,000명 171.7%	
	창업컨설팅	건수	7,406건	5,469건	6,500건 84.1%	
	자영업리	업체수	1,640개	508개	1,100개 46.2%	
	자영업	사업수	26개	-	10개 -	
	소상공인	업체수	45개	13개	13개 100.0%	
	동행프로젝트	업체수	1,109개	2,711개	3,000개 90.4%	

Ⅲ. 주요 현안사항 보고

1. 정부 「새출발기금」 사업 개요
2. 로컬브랜드 촉진상권 육성사업
추진경과

1 정부 「새출발기금」 사업 개요

1. 사업개요 (금융위원회 사업내용 발표 : '22.8.29.)

- 사업목적 : 코로나 피해 사업자의 채무조정을 통한 채무상환 부담 경감
- 사업기간 : 2022년 10월부터 3년
- 시행주체 : 한국자산관리공사(캠코) 內 새출발기금 설립
- 사업규모 : 최대 30조원 (캠코에 총 3.6조원 출연)
- 지원대상 : 코로나 피해 개인사업자 또는 법인 소상공인 중 부실(우려) 차주
 - 부실차주 : 1개 이상 대출에서 3개월 이상 장기연체가 발생한 차주
 - 부실우려차주 : 폐업자, 6개월 이상 휴업자 등 부실발생 확률이 높은 차주
- 지원내용 : 원금 감면, 금리 감면, 장기 분할상환 지원 등 채무조정

구 분	지 원 내 용
부 실 차 주	<ul style="list-style-type: none">· 원금감면 + 금리감면 + 상환기간 연장① 원금 감면 : 재산·소득 초과 순부채의 60~90% 감면② 금리 감면 : 이자 및 연체이자 전액 감면③ 상환기간 : 최대 1~3년의 거치기간, 10~20년 분할상환 지원
부실우려차주	<ul style="list-style-type: none">· 금리감면 + 상환기간 연장 (원금조정 미실시)① 고금리 부채에 대한 금리 감면② 상환기간 : 최대 1~3년의 거치기간, 10~20년 분할상환 지원

* 부실(우려)차주가 새출발기금에 채무조정 신청 시 채권 추심활동 중단

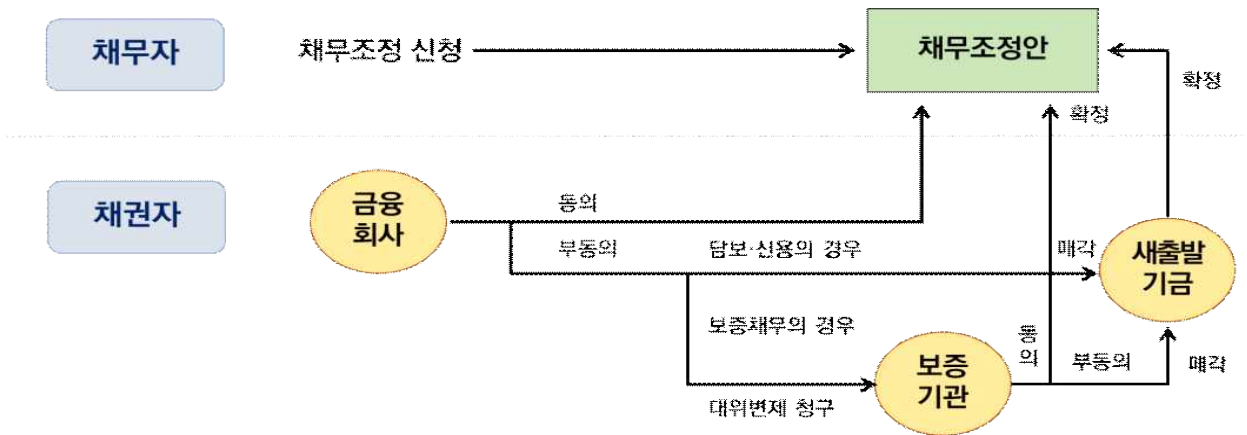
2. 향후일정

- 지역신용보증재단별 「새출발기금 협약(안)」 동의(이사회) : 9월
 - 협약내용 : 새출발기금 채무조정방법, 부실채권 매각가율 등 사업 세부 사항
 - 협약방식 : 지역신용보증재단별 이사회 의결 후 재단 중앙회에서 대리 협약
- 새출발기금 사업 시행 및 채무조정 접수 개시 : 10월

* 세부 일정 변동 가능

[붙임] 새출발기금 채무조정 절차 및 기존 채무조정제도 비교

- (채무조정 신청) 온라인 플랫폼, 콜센터, 현장창구 통한 신청 가능
 - 온라인 : 새출발기금 온라인 통합 플랫폼 (새출발기금.kr)
 - 콜센터 : 대표번호를 통한 통합 상담센터 (번호 미정)
 - 현장창구 : 서민금융통합지원센터(50개사), 한국자산관리공사 사무소(26개소)
- (채권매각 절차) 채권 매각은 차주의 신청이나 별도 서류제출 등 없이
유관기관들간 협약에 따라 진행 예정



- (기존 채무조정제도 비교) 기존 채무조정제도 대비 원금 조정 수준 유사
 - 코로나 피해의 불가피성과 정부 재정 지원 등을 감안, 기존 채무조정제도인 신용회복위원회 신용회복절차, 법원 개인회생 대비 원금조정 수준 다소 확대
 - 총 부채가 아닌 순부채(부채-자산) 의 60~80% 원금을 감면하므로 차주별 보유재산에 따라 총 부채 대비 감면율은 0~80% 로 상이함

	총 부채 대비 감면율		총 부채 대비 평균 감면율
	일반 채무자	취약계층	
새출발기금	0~80%*	~90%	-
신용회복위원회	0~70%	~90%	44% (상각채권은 61%)
법원 개인회생	제한없음		60~70%

* 새출발기금의 경우 차주의 소득 및 재산이 부채를 초과하는 경우 감면율 0%

2

로컬브랜드 촉진상권 육성사업 추진경과

1. 사업개요

- 지원목적 : 서울의 경쟁력 있는 콘텐츠가 살아 숨쉬는 골목상권 육성
 - 제2의 연남동·연희동과 같이 ‘골목상권이 곧 로컬문화’ 라는 인식 확산
- 사업 추진체계 : 3년간 3단계 지원 (상권 당 3년간 최대 30억원)
 - '22년 사업비 총 28.5억원 (1개 상권당 약 5.7억원)

- 1단계 1년차 “기반” - 인프라 구축	- 2단계 2년차 “촉진” - 자생력 강화	- 3단계 3년차 “완성” - 지속가능
<ul style="list-style-type: none"> · 로컬 브랜드 발굴 · 지역 네트워크 구성 · 로컬크리에이터 양성 · 상권환경 인프라 조성 	<ul style="list-style-type: none"> · 로컬 브랜드 구축 · 상생협약 체결 · 로컬크리에이터 인큐베이팅 · 상인조직 강화 	<ul style="list-style-type: none"> · 로컬브랜드 강화 · 성과 평가 · 보완사업 추진 · 상인조직 안정화
서울시 · 자치구 · 재단	서울시 · 상권육성기구(자치구)	서울시 · 상권육성기구(자치구)

- 사업 추진주체 : 지역상인 중심, ‘상인-자치구-재단’ 3자 참여



- '22년 지원대상 : 로컬브랜드 상권 5개소 선정('22. 5월)

자 치 구	상 권 명	위 치
서 초 구	양재천 카페거리	논현로27길 일대
영등포구	선 유 도 공 원	양평로22라길, 선유로55길, 양평로19길 일대
구 로 구	오류버들시장	오류로8길 103 일대
마 포 구	합 정 동	양화진길, 성지3길 일대
중 구	장 충 단 길	퇴계로56길 일대

□ 1년차 주요 지원사업 : ① 인식전환, ② 브랜딩, ③ 마케팅, ④ 역량강화

구 분		세부 추진내용
인식전환	소비자 중심으로 상인의 인식 변화	1. 로컬네트워크 구축 2. 소비자중심 사업계획 수립·관리
브랜딩	상권만의 매력 도출	3. 스토리 발굴 및 BI 개발 4. 커뮤니티 공간 조성
마케팅	본격 판매활동(온·오프라인)	5. 앵커스토어 발굴 및 마케팅 콘텐츠 개발 6. 로컬 이벤트 개최 7. 쇼핑플랫폼 및 SNS 프로모션
역량강화	사업종료 이후 스스로 성장하는 자생력	8. 상인 조직화 및 활성화 지원 9. 로컬크리에이터 발굴 및 액션러닝 지원

2. 추진실적

- [인식전환] 로컬네트워크 구축(자치구·상인·주민참여, 5~9월)
 소비자 조사 실시(상권별 이용고객 대상 FGD 방법, 6~7월)
 상권별 자원조사 보고서 작성(개별점포 면담 포함, 6~7월)
 상권별 특화사업 개발(8월)
- [브랜딩] 스토리 발굴 및 BI(Brand Identity)개발(6~7월)
- [역량강화] 상인조직화 지원(서초·마포·영등포 상인조직 등록, 6~7월)

3. 향후일정

- [브랜딩] 커뮤니티 공간 조성(상권별 1개, 9월 개소)
- [마케팅] 로컬이벤트 개최(9~12월), 상권별 인스타그램 운영(9~12월)
 온라인플랫폼 프로모션(9~12월)
 밀키트제작 컨설팅 및 판매프로모션(9~11월)
 앵커스토어 일러스트·포토 지도 제작(9~11월)
- [역량강화] 상권·점포별 위생·청소 컨설팅(9~11월)
 소상공인 브랜딩 액션러닝 실시(9~11월)

< 참고 자료 >

1. 임원현황
2. 부점별 업무분장
3. 지점현황
4. 2022년 예산
5. 2021년 요약 재무제표
6. 연도별 주요업무 추진현황
7. 주요 용어정리

1

임원 현황: 총 8명 (상임 2, 비상임 6 (당연직 2명 포함))

직 위	성 명		임 기	주요 학력 및 경력		
이사장	주철수		'21.12. 1. ~ '24.11.30.	· 고려대학교 경영학 · 고려대학교 경영학 석사	· 신한은행 부행장 · 유화증권 사외이사	
당 연 직	비상임 이사	한영희		'21. 7.19. ~	· 서울시립대학교 도시행정학 · 뉴욕대학원 부동산학 석사	· 現) 서울시 노동·공정·상생정책관 · 서울시 시민소통기획관 · 성동구 부구청장
	비상임 이사	이병권		'22. 8. 9. ~	· 연세대학교 경제학 · 콜로라도대 경제학 석사 · 호서대학교 정보경영학 박사	· 現) 서울지방중소벤처기업청장 · 중기부 기획조정실 정책기획국장
상임 이사 (경영부문)	(공석)					
선 임 직	상임 이사 (사업부문)	김승영		'22. 2. 9. ~ '25. 2. 8.	· 서울신용보증재단 남부지역본부장 · 건국대학교 행정학	· 서울신용보증재단 남부지역본부장 · 서울신용보증재단 특수채권센터장
	비상임 이사 (노동이사)	박상백		'20. 5.12. ~ '23. 5.11.	· 서울시립대학교 행정학	· 現) 특화사업센터 특례보증팀장 · 서울신용보증재단 노사연수팀장
	비상임 이사	주재모		'22. 5.16. ~ '25. 5.15.	· 고려대학교 경영학 학사 · 런던 비즈니스 스쿨 파이낸스 석사	· 現) 경희대학교 기술지주 본부장 · 대우증권 IB사업부문 본부장
	비상임 이사	홍수완		'22. 5.16. ~ '25. 5.15.	· 고려대학교 법학 학사 · 대전대학원 공공정책학 석사	· 現) 한국대성자산운용 부사장 · 테크앤업 대표이사
	비상임 감사	김의열		'20. 5.12. ~ '23. 5.11.	· 서경대학교 경제학	· 現) (사)서민경제연구소 정의와 땀 이사장 · 서울시 일자리위원회 실무위원

□ 본부 조직

부문	부서명	담당업무	
경영전략부문	기 조 정 실	경영기획팀	경영계획, 이사회, 시·의회, 조직·예산, 임원추천위원회
		ESG성과팀	서울시 경영평가, BSC 성과관리, 리스크관리, ESG경영, 인권경영
		홍보팀	대내외홍보, 임원수행, 사보, 홈페이지
	인 사 부	인사기획팀	인사, 채용, 보수, 복무, 종합근무평정, 인사위원회
		인재양성팀	조직문화, 연수, 직무교육, 경력관리
		노사상생팀	노사관련 업무 총괄, 복지제도, 복리후생
	경 영 지 원 부	재무팀	계약, 예산집행 및 결산, 출납, 자금운용, 세무, 법인카드
		안전관리팀	유형자산 및 임차자산 관리, 안전관리, 공사 및 유지보수, 방역
	디 지 털 부	디지털기획팀	정보보호관련 업무 총괄, 정보화사업 기획, 정보보안
		디지털개발팀	전산 시스템 개발, 디지털전환 사업 추진(개발), 통합유지보수 사업 관리
디지털전환팀		디지털전환 사업 기획 및 운영, 전산시스템 운영	
사업전략부문	고 객 가 치 부	사업혁신팀	신사업 발굴, 대내외 데이터 전략 기획, 공공데이터 개방, 통계관리
		고객지원팀	CS, 민원, 고객센터 관리, 사회공헌, 기록물관리, 정보공개 등
	신 보 증 부	보증기획팀	신용보증 기획·관리, 비대면 보증, 신용평가 개발, 재보증 한도관리
		정책자금팀	서울시 중소기업육성자금 및 정책자금 업무, 마이크로크레딧
	재 기 지 원 부	재기기획팀	채무관계자 재기지원, 채권관리 기획, 재기지원센터 관리
		재도전지원팀	서울형 다시서기4.0 프로젝트, 재창업교육 등
	자 영 업 지 원 센 터	사업기획팀	소상공인종합지원 기획 및 총괄
		사업운영팀	소상공인 교육, 자영업 협업화, 멘토링, 소상공인동행프로젝트
		창업지원팀	예비창업상담 및 컨설팅 업무 수행
	상 권 지 원 센 터	로컬사업팀	로컬브랜드 육성사업 기획 및 운영, 골목상권 활성화 지원사업
상권혁신팀		골목창업학교 운영 및 관리, 예비창업 교육 프로그램	
-	소 상 공 인 정 책 연 구 센 터	정책연구팀	소상공인 경영환경 및 정책 연구, 패널데이터 개발
		상권연구팀	상권변화 연구, 상권분석시스템 운영, 서울시 도시재생 효과분석 지원
		빅데이터팀	소상공인 빅데이터 수집·정제·가공 및 신규 개발, 소상공인 마이데이터
	금융연구팀	신용평가모형 연구, 보증사고율 예측, 신용리스크 관리 연구, 금융지원 연구	
-	감사실	대외감사조사, 윤리경영 및 청렴도 향상, 업무감사, 회계감사	

□ 영업점 조직

부서명	담당업무	
지 역 본 부	지점 총괄 관리	
지 점	보증지원팀	신용보증 및 자금지원 관련 업무
	경영지원팀	소상공인 종합지원 관련 업무
재 기 지 원 센 터	지역본부 관할 내 재기지원 및 채권관리 관련 업무	
스 마 트 금 융 팀	지역본부 관할 내 비대면 신용보증 및 사후관리 관련 업무	
창 업 지 원 팀	창업보증 신청업체 창업컨설팅 관련 업무	
특 화 사 업 센 터	지식재산보증, 햇살론 관련 업무	
특 수 채 권 센 터	특수채권관리 관련 업무	

3

지 점 현 황 (22. 09. 05. 기준)

	지역본부 (본부장)	지 점	관할구역	지점장	개점일	주소 및 연락처
1	중부 (박창진)	종로	종로구	박 인 구	2001.06.07	서울시 종로구 종로 189 기업은행 동대문지점 3층 (T. 2174-4636)
2		마포	마포구	구 자 견	2004.01.12	서울시 마포구 마포대로 163 서울신용보증재단 1층 (T. 2174-4730)
3		은평	은평구	손 명 훈	2005.02.18	서울시 은평구 통일로 715 WB빌딩 6층 (T. 2174-4600)
4		명동	중 구	주 승 휴	2009.10.13	서울시 중구 퇴계로 131 신일빌딩 3층 (T. 2174-4390)
5		서대문	서대문구	김 동 우	2019.12.23	서울시 서대문구 신촌로 67 거촌빌딩 2층 (T. 2174-4219)
6		용산	용산구	이 민 우	2019.12.27	서울시 용산구 한강대로 71길 4 한진중공업 13층 (T. 2174-4719)
7		재기지원센터	중부지역	전 상 완	2020.01.20	서울시 용산구 한강대로 71길 4 한진중공업 13층 (T. 2174-4832)
8	동부 (박장혁)	강북	강북구	장 용 석	2002.04.02	서울시 강북구 도봉로 364 신한은행 강북금융센터 4층 (T. 2174-4660)
9		성동	성동구	오 세 우	2002.10.21	서울시 성동구 왕십리로 326 KT&G 코스모타워 6층 (T. 2174-4300)
10		중랑	중랑구	강 정 근	2003.03.19	서울시 중랑구 동일로 757 국민은행 중화동지점 4층 (T. 2174-4210)
11		동대문	동대문구	김 형 일	2010.10.26	서울시 동대문구 왕산로 168 삼성화재 청량리사옥 14층 (T. 2174-4690)
12		도봉	도봉구	문 선 영	2012.04.18	서울시 도봉구 방학로 136 신한은행 방학동지점 2층 (T. 2174-4360)
13		성북	성북구	최 명 진	2020.07.27	서울시 성북구 동소문로 63 4층 (T. 2174-4577)
14		노원	노원구	김 재 응	2020.08.24	서울시 노원구 동일로 1405 11층 (T. 2174-4810)
15		재기지원센터	동부지역	이 의 재	2019.06.05	서울시 동대문구 왕산로 19 한화손해보험 8층 (T. 2174-4478)
16	서부 (김태웅)	구로	구로구	홍 세 원	2002.04.01	서울시 구로구 디지털로32가길 16 파트너스타워 2차 203호 (T. 2174-4457)
17		강서	강서구	이 좌 영	2003.03.20	서울시 강서구 공항대로 236 쿠쿠마곡빌딩 6층 (T. 2174-4260)
18		영등포	영등포구	이 선 중	2005.02.17	서울시 영등포구 경인로 775 에이스하이테크시티 4동 301호 (T. 2174-4530)
19		금천	금천구	채 기 수	2012.04.17	서울시 금천구 뚝섬로 234 에이스하이엔드타워 6차 1603호 (T. 2174-4331)
20		양천	양천구	권 대 일	2019.07.25	서울시 양천구 목동동로 233 한국방송회관빌딩 14층 (T. 2174-4463)
21		관악	관악구	주 성 원	2019.12.23	서울시 관악구 남부순환로 1801 4층 (T. 2174-4549)
22		재기지원센터	서부지역	하 진 영	2020.07.27	서울시 금천구 디지털로9길 99 스타밸리 2층 (T. 2174-4754)
23	남부 (박대원)	강남	강남구	박 성 훈	1999.07.15	서울시 강남구 테헤란로 419 강남파이낸스플라자 12층 (T. 2174-4230)
24		송파	송파구	김 준 경	2004.06.29	서울시 송파구 중대로 97 효원빌딩 15층 (T. 2174-4501)
25		강동	강동구	김 재 진	2009.10.08	서울시 강동구 양재대로 1553 선진빌딩 6층 (T. 2174-4560)
26		서초	서초구	이 재 상	2020.07.27	서울시 서초구 방배로 131 4층 (T. 2174-4861)
27		광진	광진구	최 승 일	2019.07.25	서울시 광진구 아차산로 355 TTM타워 4층 (T. 2174-4281)
28		동작	동작구	권 성 우	2010.04.14	서울시 동작구 노량진로 100 CTS기독교TV빌딩 4층 (T. 2174-4420)
29		재기지원센터	남부지역	천 기 문	2020.07.27	서울시 서초구 방배로 131 4층 (T. 2174-4900)
30	특화사업센터	-	왕 인 석	2020.01.20	서울시 마포구 마포대로 163 5층 (T. 2174-5100)	
31	특수채권센터	-	임 광 수	2015.04.06	서울시 금천구 디지털로9길 99 스타밸리 2층 (T. 2174-4760)	

4

2022년 예산

□ 고유사업 예산

(단위: 백만원)

구 분	수 입		지 출	
	과 목	금 액	과 목	금 액
총 계	339,889		339,889	
사 업 예 산	소 계	87,206	소 계	133,804
	보증료	67,414	관리업무비 (A+B)	78,453
	예치금이자	15,116	인 건 비(A)	46,925
	대여금이자	42	경 비(B)	31,528
	수입수수료	1,230	성 과 금	8,671
	임대료 등	3,404	재보증료	45,111
	보조금	-	예 비 비	1,569
	기부금	-		
자 본 예 산	소 계	221,235	소 계	206,085
	재 보증 보 전 금	98,700	대위변제금	197,000
	출 연 금	119,400	투자자산	2,665
	임 대 차 보 증 금	3,135	유형자산	3,262
기 타 예 산	소 계	31,448	소 계	-
	예 치 금 사 용	31,448	예 치 금 전 입	-
	순 세 계 잉 여 금	-	기본재산 적 립	-

□ 수탁·대행사업 예산

(단위: 백만원)

사 업 명		사 업 비
총 계		10,957
소 상 공 인 총 합 지 원 사 업	1. 자영업지원센터 운영	200
	2. 업종닥터 Pool 구성·운영	30
	3. 종합지원 포털 운영·고도화	305
	4. 상권분석서비스 운영·고도화	755
	5. 소상공인 역량강화	1,279
	6. 소상공인 성장지원 사업	2,639
	7. 사업정리 및 재기 지원	900
	8. 자영업협업화 지원	218
	9. 재도전지원(서울형 다시서기4,0)	1,055
	10. 소상공인 동행 프로젝트	91
소 계		7,472
서울 글로벌 바이오메디컬 투자펀드 관리		76
서울특별시 중소기업육성자금 지원사업		216
서울형 마이크로크레딧 사업		607
소상공인 고용보험 가입지원 사업		656
스마트치안 빅데이터 센터 고도화 사업		270
관악구 상권 르네상스 사업		1,660

5 2021년 요약 재무제표

□ 재무상태표 (기업회계기준)

(단위 : 억원)

자 산		부채 및 순자산		주요 내용
유동자산	6,096	유동부채	1,599	■ 유동자산 - 예치금, 유동성자산 ^(주1) 4,520 - 구상채권 529 - 미수금, 미수수익 등 ^(주2) 1,047
		비유동부채	975	
		부채 총계	2,574	■ 비유동자산 - 투자자산 ^(주3) 4,597 - 업무용토지, 건물 850 - 업무용기계, 비품, 차량 55 - 무형자산 28 - 영업점 임차보증금 등 145
비유동자산	5,675	기본순자산	14,942	
		보통순자산 ^(주4)	△5,757	
		순자산조정	12	■ 유동부채 - 선수수익(보증료) 1,254 - 미환급보증료 등 345
		순자산총계	9,197	■ 비유동부채 - 퇴직급여충당금 1 - 임대보증금 278 - 장기예수금 102 - 대위변제준비금 594
자산 총계	11,771	부채·순자산 총계	11,771	

주1) 현금 및 요구불예금 148억원, 단기금융상품 4,293억, 유동성매도가능증권 79억

주2) 대지급금 14억원, 미수금(재보증손실보전금 미수령분) 113억원, 미수수익(예치금이자등 기간 경과 미수령분) 128억원, 선급비용(재보증료 기간미경과분) 789억원, 선급법인세 3억

주3) 장기금융상품 2,518억원, 매도가능증권 114억원, 만기보유증권 1,936억원, 기타투자주식 1억원, 대여금 28억원

주4) 전기이월결손금 4,970억원, 당기순손실 787억원

□ 손익계산서 (기업회계기준)

(단위 : 억원)

구 분	금 액	주요 내용
(A) 영업 수익	916	
· 보증료 수입	554	■ 수수료수익 - 서울시 중소기업육성자금추천 및 사후관리수수료, 위탁관리수수료
· 이자 수익	121	
· 수수료 수익	21	
· 임대료 수익	29	■ 손해금수익 - 대위변제 연체이자수입
· 손해금 수익	3	
· 출연금 수익	48	■ 출연금수익 - 서울시 4無보증 보증료 보전 재원 출연금
· 보조금 수입	1	
· 수탁 사업 수입	139	■ 수탁사업수입 - 지방자치단체에서 출연기간에 업무를 위·수탁 시 부담하는 대행사업비 교부액
(B) 영업 비용	1,716	
· 재 보증료	331	■ 판매비와관리비 - 인건비(526억), 경비(238억), 감가상각비(35억)
· 구상채권상각충당금 전입	314	
· 대위 변제 준비금 전입	131	
· 대지급금상각충당금 전입	2	
· 판매비와관리비	799	■ 수탁사업비용 - 지방자치단체에서 출연기간에 업무를 위·수탁 시 사업 수행에 투입되는 비용
· 수탁 사업 비용	139	
(C) 영업 외 수익	18	
(D) 영업 외 비용	6	■ 영업외비용 - 기타투자주식손상차손, 특수채권 관리비 등
(E) 법인세 비용	△1	
당기순이익(손실)(A-B+C-D-E)	△ 787	

※ 최근 3년 당기순이익 현황: ('20년) △926억원, ('19년) △397억원, ('18년) △228억원

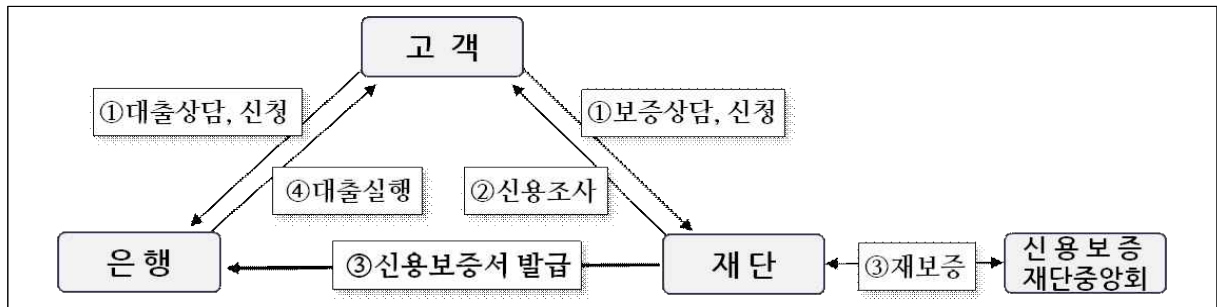
6 연도별 주요업무 추진현황

1 신용보증 지원

담보력이 부족한 서울시 소재 중소기업·소상공인 등의 채무를 보증함으로써 자금유통을 원활하게 하여 자영업자 경쟁력 제고 및 서울경제 활성화에 기여

□ 사업 개요

- 이용대상: 서울시 소재 중소기업·소상공인 (개인 및 법인사업자)
- 보증종류: (채무종류) 대출보증, 이행보증, 전자상거래보증 등
(지원성격) 일반보증, 정책보증 (사회적 취약계층, 일자리창출 등)
- 지원한도: 같은 기업당 최대 8억원 이내
- 지원절차 및 업무흐름



□ 추진 현황

- '99년 설립이래 '22.8.31.까지 총 1,335,949건, 32조 6,772억원 지원
- '22년 3조 3,965억원 지원, 연간계획 3.5조원의 97.0% 달성

구분	2012	2013	2014	2015	2016	2017	2018	2019	2020	2021	'22.8.31.	
보증 공급	건수	38,972	59,658	54,739	70,447	56,608	54,561	55,959	68,556	169,832	209,003	137,415
	금액	10,207	14,096	12,134	16,199	12,416	12,368	13,372	18,780	51,249	55,707	33,965
보증 잔액	건수	218,803	222,141	172,076	192,599	201,324	210,598	202,754	211,023	322,290	422,203	464,855
	금액	34,925	35,450	31,744	35,407	36,709	37,030	37,971	42,377	79,313	103,199	109,386

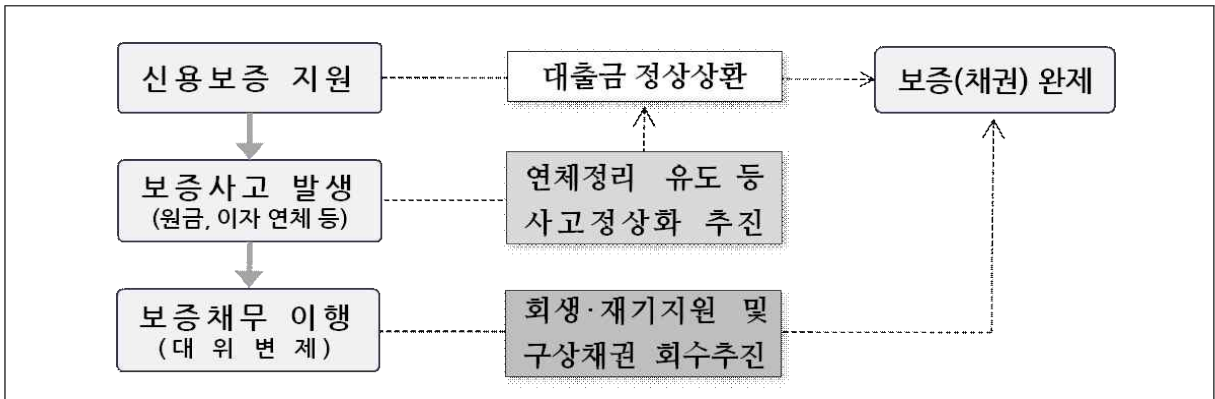
※ 신용보증 지원현황은 브릿지(개인)보증을 제외한 사업자보증 기준임

2 구상권 관리

신용보증 지원기업의 대출 정상상환을 유도하고, 보증채무 이행시 재기지원과 적극적인 구상권 회수노력 병행하여 기본재산 부실 방지

□ 사업 개요

- 신용보증 지원업체가 부실발생한 경우 재기 지원하고, 재단이 채무자를 대신하여 금융회사 등에 보증채무 이행하여 발생한 구상채권 회수 추진
- 업무흐름



□ 추진 현황

- 효과적 구상권 관리 및 채무자별 맞춤형 다시서기 지원 등을 통해 순대위변제율 '12년 3.5%에서 '22.8.31.기준 0.6%로 하락 추세

구 분	2012	2013	2014	2015	2016	2017	2018	2019	2020	2021	'22.8.31.
보증잔액	34,925	35,450	31,744	35,407	36,709	37,030	37,971	42,377	79,313	103,199	109,386
대위변제 발생	1,473	1,503	1,166	1,097	999	941	899	937	905	1,180	926
대위변제 회수	245	309	406	452	452	441	454	465	473	493	306
순대위변제	1,228	1,194	760	645	547	500	445	472	432	687	620
순대위변제율	3.5%	3.4%	2.4%	1.8%	1.5%	1.4%	1.2%	1.1%	0.5%	0.7%	0.6%

※ 사업자 보증 보증잔액 기준(브릿지 보증 보증잔액 263억원 미포함)

3 기본재산 관리

출연금 조성 및 관리를 통해 기본재산을 증대하고 적정 운용배수를 유지하여 안정적인 신용보증 지원기반 마련

□ 사업 개요

- 신용보증의 기본재원을 서울시, 정부, 자치구, 금융회사 등의 출연금으로 조성하고 이를 안정적으로 운영, 관리하여 적정 신용보증 운용배수 유지
 - 신용보증 운용배수 = 보증잔액 ÷ (기본재산 + 이월이익금)

○ 조성방법

서울시	서울시 예산 편성 및 집행 (연도별)
금융회사등	법정출연 : 중소기업대출금잔액의 0.4/1,000 출연
	임의출연 : 특정금융회사와 특별보증협약 체결을 통한 출연 등
정 부	정부차원 특례보증 공급시 출연 (햇살론 등)
자 치 구	자치구와 특별보증지원 협약 체결을 통한 출연

□ 추진 현황

- '99년 설립이래 '22.8.31.기준 출연금 총 1조 5,716억원 조성
 - 서울시, 자치구, 정부, 금융회사 등 다방면으로 출연금 조성

구 분	2012	2013	2014	2015	2016	2017	2018	2019	2020	2021	'22.8.31.	누계 (출연비중)
서울시	214	190	194	344	190	65	48	66	810	809	485	5,939 (37.8%)
자치구	5	13	13	11	5	6	4	3	146	330	115	723 (4.6%)
정 부	39	23	21	19	-	-	-	-	102	41	113	1,437 (9.1%)
금융회사등	508	575	358	287	270	310	345	564	1,244	720	381	7,617 (48.5%)
합 계	766	801	586	661	465	381	397	633	2,302	1,900	1,094	15,716

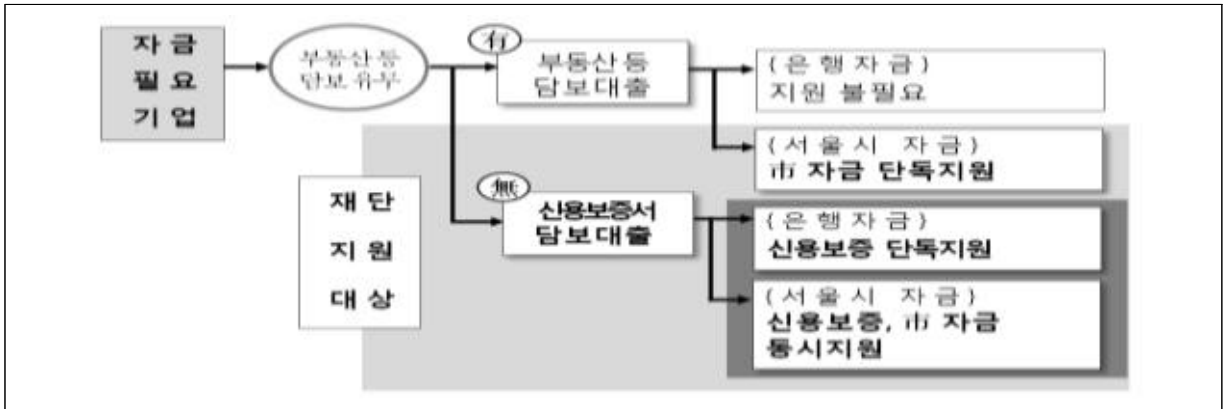
- 안정적인 보증지원 위한 적정 운용배수 유지
 - '22년 8월말 기준, 기본재산: 9,969억원, 운용배수: 11.0배

4 서울시 중소기업육성자금 지원

장기저리의 서울시 정책자금 지원으로 서울시 소재 중소기업에 대한 경영안정 및 구조개선을 통해 중소기업의 건전한 육성 도모

□ 사업 개요

- 서울시 소재 중소기업에 용자심사를 통해 장기저리의 서울시 중소기업 육성자금을 지원하여 기업의 자금난 해소 및 경영 안정화에 기여
 - 담보가 없고 장기저리 자금이 필요한 영세 자영업자가 주요 지원대상으로, 신용보증과 동시 지원하여 담보 및 고금리문제 해결



○ 자금종류 및 지원내용

구 분		금리지원
중소기업육성기금 (경영안정자금/시설자금)		2.0~2.3%
시중은행협력자금	(일반/특별)	0.8~1.3% / 1.5~2.3% 이차보전
	4무 안심금융 지원자금	최초 1년간 무이자, 이후 0.8% 이차보전

□ 추진 현황

- '03년 업무수탁 이후 '22.8.31.까지 총 27조 2,835억원 지원

[연도별 서울시 중소기업육성자금 지원현황] (단위: 억원)

구 분	2012	2013	2014	2015	2016	2017	2018	2019	2020	2021	'22.8.31.
합 계	11,135	12,303	10,741	12,164	9,934	10,536	10,181	16,657	24,066	38,920	16,267
중소기업육성기금	2,502	1,580	764	2,035	1,763	2,204	1,947	2,638	2,539	1,862	1,878
시설자금	2,316	1,242	552	164	746	710	401	380	89	50	287
경영안정자금	186	338	212	1,871	1,017	1,494	1,546	2,258	2,450	1,812	1,591
시중은행협력자금	8,633	10,723	9,977	10,129	8,171	8,332	8,234	14,019	21,527	37,058	14,389

5) 서울시 소상공인 종합지원

소상공인의 성공창업과 경영안정 및 자생력을 제고하기 위하여 정보 제공, 창업상담, 교육, 컨설팅, 자영업협업화 등 종합 지원

□ 사업 개요

- (예비)창업자 대상, 창업정보 제공, 교육, 현장체험, 컨설팅 등 체계적인 지원으로 창업성공률 제고
- 서민생계형 자영업자 대상, 체계적 경영개선 종합지원과 자영업 협업사업 지원으로 자생력 제고

□ 추진 현황

- '06. 4월 업무수탁 이후 소상공인교육, 컨설팅 등 지원 병행하여 창업생존율 제고
 - 서울지역 일반 창업기업 생존율⁵⁾ : (1년차) 65%, (3년차) 45%, (5년차) 33%
 - 재단 창업지원기업 생존율(폐업 기준): (1년차) 93%, (3년차) 70%, (5년차) 49%

[연도별 창업지원 현황]

구 분	2012	2013	2014	2015	2016	2017	2018	2019	2020	2021	'22.8.31.
소상공인교육*	13,522명	2,620명	-	-	12,847명	13,287명	14,469명	15,774명	8,199명	10,552명	12,022명
창업교육	13,522명	2,620명	-	-	12,847명	11,777명	10,599명	10,056명	6,508명	7,342명	6,329명
경영개선교육*	-	-	-	-	-	1,510명	3,870명	5,718명	1,691명	3,210명	5,693명
컨설팅	6,447회	6,686개	6,924회	5,454개	5,328개	6,167건	6,104건	6,229건	7,033건	7,406건	5,469건

* 소상공인교육은 '13. 4월 서울산업진흥원으로 이관, '16. 1월 재단으로 재이관
* 경영개선교육은 '17. 1월 시행

- 대형 유통기업 골목상권 진출 등으로 경영난 겪고 있는 서민 자영업자 체계적 종합지원 및 자영업 협업사업 지원

[주요 세부사업 추진현황]

구 분	2016	2017	2018	2019	2020	2021	'22.8.31.
자영업 클리닉('15년~)	1,376개	1,531개	1,774개	1,939개	896개	1,640개	508개
사업정리 및 재기지원('15년~)	116개	262개	405개	450개	545개	1,109개	2,711개
자영업 협업사업('11년~)	15개	16개	20개	24개	27개	26개	-
소상공인 동행프로젝트('18년~)	-	-	25개	34개	40개	45개	13개

* '22년 서울시 소상공인 종합지원 사업 승인일('22.2.23.), 공고일('22.3.16.)

5) 자료출처: 2020년 기준 「기업생멸 행정통계」 결과 ('21.12.17. 발간, 통계청 자료)

6 서울형 마이크로크레딧 지원사업

저신용, 담보부족 등으로 제도금융권에서 소외된 영세소상공인의 경제적 자립을 위해 자금 및 사후관리(사업체분석·경영지도) 지원

□ 사업 개요

- 지원대상 : 기초생활수급자, 차상위계층, 저소득층, 실직자, 북한 이탈주민, 다문화가정 등
- 추진방법 : 서울신용보증재단 업무대행
(발굴·사후관리-사업수행기관 용역 수행, 대출-우리은행)
- 지원한도 : 창업자금 3천만원, 경영안정자금 2천만원 이내
- 금 리 : 연 3.3%(서울시 이차보전 1.5%, 고객부담 1.8%, 고정금리)

□ 추진 현황

- '12년 사업 시작 이래 '22.8.31.까지 총 3,100건, 651억원 지원
- '22년 1,247백만원 지원, 연간계획 50억원의 24.9% 달성

[연도별 신용보증 지원현황] (단위 : 건, 백만원)

구분	합계		신나는조합		함께만드는세상		열매나눔재단		대한조계종 사회복지재단		민생경제정책 연구소		서울광역자활 센터	
	건수	금액	건수	금액	건수	금액	건수	금액	건수	금액	건수	금액	건수	금액
계	3,100	65,148	833	18,132	570	11,514	505	9,651	265	5,654	592	13,084	335	7,113
'12년	210	4,099	27	522	36	676	57	1,065	35	674	33	725	22	437
'13년	411	8,731	107	2,185	64	1,317	69	1,449	40	858	99	2,184	32	738
'14년	364	7,871	81	1,780	32	659	58	1,146	31	705	99	2,256	63	1,325
'15년	324	6,972	70	1,556	42	900	38	770	29	676	94	2,041	51	1,029
'16년	348	7,311	69	1,485	51	1,111	57	957	42	914	78	1,732	51	1,112
'17년	357	7,757	65	1,465	64	1,398	49	919	40	842	90	2,026	49	1,107
'18년	439	8,994	93	2,054	76	1,444	56	1,026	48	985	99	2,120	67	1,365
'19년	224	4,587	93	2,054	80	1,608	51	925						
'20년	230	4,731	119	2,642	66	1,229	45	860						
'21년	135	2,848	78	1,754	39	725	18	369						
'22년	58	1,247	31	635	20	447	7	165						

※ '19년 1월 사업수행체계 변동이후 사업수행기관(신나는조합, 함께만드는세상, 열매나눔재단)

7 서울시 소상공인 고용보험 가입지원 사업

폐업 시 위험 노출 및 고용보험 사각지대에 놓인 1인 소상공인에 대해 고용보험 가입을 지원하여 소상공인 사회안정망 확충에 기여

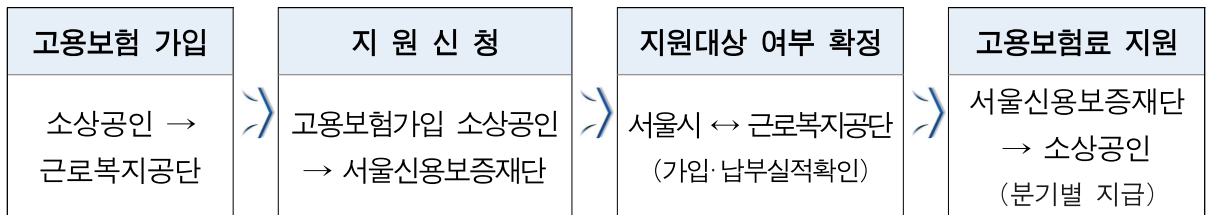
□ 사업 개요

- 소상공인의 높은 폐업율과 낮은 생존율로 인한 치열한 생존경쟁에 직면
 - 일반 창업기업 5년간 생존율('20년) : 서울시 48%, OECD평균 41%
 - 부도 또는 폐업시 투자금 및 영업손실, 부채상환부담 등 생계위협 직면
- 소상공인은 사회안전망 사각지대로 폐업·노령 등 위험으로부터 보호필요
 - 1인 자영업자 고용보험 가입률 0.67% ('22년 6월 기준)
 - ※ 1인 자영업자 중 고용보험 가입자 전국 28,780명, 서울 6,569명으로 가입 저조

○ 주요업무

- 소상공인 고용보험 가입지원 신청서 접수
- 소상공인 고용보험 가입지원 대상자 선정 및 지급수반 제반 업무
- 홍보, 사업성과 분석 등 사후관리 업무

○ 지원절차



□ 추진 현황

- '20.1.22. 업무대행 계약체결('19년부터 재단에서 업무 수행)

연 도	2019년	2020년	2021년	2022년 (8월 말 기준)	누 계
지원건수	3,555	9,860	10,624	5,948	29,987
지원금액	188,204	353,299	425,951	277,181	1,244,635

※ '22년 서울시 소상공인 고용보험 사업 승인일 : '22.3.3.
 ※ '22년 지원건수/금액 : '21년 4분기 신청건 포함 (근로복지공단 행정절차 상, '22년 3월 지급 완료)

8 서울 글로벌 바이오메디컬 신성장동력 투자펀드 관리

서울시 바이오산업 육성을 위해 결성된 바이오메디컬 펀드의 효율적 관리로 유망 바이오메디컬·헬스케어기업의 글로벌화 촉진

□ 사업 개요

- ‘서울시 바이오메디컬 투자펀드 업무수탁 협약(10. 5)’에 의거, 유망 바이오메디컬·헬스케어기업에 안정적인 장기투자·자금지원을 위한 펀드의 전문적·효율적 관리
- 주요업무
 - 펀드운용사 모집공고·선정 및 통보, 펀드 세부운영계획 수립
 - 펀드 운영위원회 등 각종 위원회 구성 및 운영
 - 펀드 투자원금, 운영수익 등의 회수 및 관리 등

펀드 개요

- 결 성 일 : 2011. 01. 17.
- 존속기간 : 2011. 01. 17. ~ 2021. 01. 16.(10년)
- 청산기일 : 2023. 1. 16. (2021. 11월 임시총회, 청산기일 1년 연장 의결)
- 조성규모 : 630억원 (서울시 210억원, 재단 42억원, 정부 168억원, 민간 210억원)
- 운 용 사 : (해외) Operon Ventures KSLSF GP LLC
(국내) 한화투자증권(주)
- 조 합 원 : 서울시, 재단, 한국산업기술진흥원, 민간기업(한화계열 3개사)
- 투자대상 : 바이오메디컬, 헬스케어 등 바이오 벤처기업으로 유가증권시장 상장 또는 코스닥시장에 등록되지 아니한 기업

□ 추진 현황

- 유망 바이오기업 적극 발굴하여 20개 업체, 총 594억원 투자완료, 회수진행

연 도	'11	'12	'13	'14	'15	'16	'17	'18	'19	'20	'21	'22	누 계
투자금액	30	88	228	43	105	100	-	-	-	-	-	-	594
회수금액 (원금 금액)	-	-	30 (20)	-	365 (57)	199 (32)	204 (44)	202 (46)	98 (16)	173 (37)	192 (24)	-	1,463 (276)

□ 신용보증

- 담보능력이 부족한 기업에 대하여 공신력 있는 보증기관의 보증을 통해 기업의 원활한 자금조달을 지원하고, 금융회사 등의 채무불이행 위험부담 경감
- 보증공급(Flow) : 일정기간 동안 이루어진 보증지원 실적을 금액, 건수, 업체수 등의 단위로 집계
- 보증잔액(Stock) : 일정시점에서 정상적으로 신용보증이 운용·유지되고 있는 현황을 금액, 건수, 업체수 등의 단위로 측정

□ 재보증 및 보전금

- 재단이 신용보증한 금액의 일정비율(50%내외)에 대하여 재보증기관(신용보증재단중앙회)에 재보증 가입하고, 향후 신용보증 지원기업 부실화로 대위변제시 재보증기관으로부터 해당 재보증가입 금액만큼 보전금을 수령

□ 신용보증사고 발생

- 신용보증 지원한 기업이 연체, 부도, 파산, 신용상태가 급격히 악화된 경우 등을 의미하며, 금융회사는 보증사고 발생을 인지한 즉시 재단에 사고발생내용 통지

□ 신용보증사고 정상화

- 연체정리 등 사고발생사유가 모두 해소되고 신용보증 지원기업이 다시 정상적인 보증거래를 하게 되는 경우

□ 순보증사고액

- 당해연도 신용보증사고 발생금액에서 정상화금액을 차감한 순보증사고발생금액

□ 순보증사고율

- 해당기간의 순보증사고액을 보증잔액으로 나눈 비율 (보증기관의 총보증지원금액대비 보증사고 규모 및 증감추이를 나타내는 주요지표)

□ 대위변제 발생(보증채무 이행) 및 구상채권

- 신용보증 지원기업이 보증사고 상태가 지속되는 경우(3개월 경과), 청구에 따라 재단이 기업을 대신하여 금융회사에 채무변제하며, 재단에게 구상채권 발생

□ 대위변제 회수

- 재단이 기업을 대신하여 금융회사에 채무변제한 금액을 구상권을 행사하여 회수

□ 순대위변제액

- 당해연도 대위변제 발생금액에서 회수금액을 차감한 순대위변제발생금액

□ 순대위변제율

- 해당기간의 순대위변제액을 보증잔액으로 나눈 비율 (보증기관의 총보증지원금액대비 대위변제 규모 및 증감추이를 나타내는 주요지표)

□ 구상채권 상각

- 대위변제 이후 장기간 (6개월 이상) 경과하고 구상실익 없는 구상채권을 상각 (비용화)하는 경우 (회계상 처리이며, 구상권 회수활동은 지속 전개)

□ 특수채권

- 상각한 구상채권을 의미 (재무제표에 계상되지 않으나 구상권 회수활동은 자체 전담팀 운영과 외부기관 위임을 통하여 지속 추진)

〈특수채권의 추심위임 현황〉

- 위임목적: 회수방법 다각화로 업무효율성 및 장기 미회수채권 회수율 제고
- 위임근거: 서울신용보증재단 설립 및 운영에 관한 조례 제9조(업무)

② 재단은 제1항(구상권 행사 등)에 규정된 업무의 일부를 금융기관·단체 또는 관련전문기관에 위탁하여 시행할 수 있다. 이 경우 이사회의 의결을 거쳐 시장에게 신고하여야 한다.

- 재단 정관 제27조(업무의 위탁등)

① 재단은 금융회사 등, 신용보증재단중앙회, 금융회사부실자산등의 효율적인 처리 및 한국자산관리공사의 설립에 관한 법률에 의한 한국자산관리공사 및 신용정보이용 및 보호에 관한 법률 제2조 제5호의 규정에 의한 신용정보회사에게 구체적인 내용으로 계약을 체결하고 그 업무의 일부를 위탁할 수 있다.

□ 특수채권 소각

- 특수채권 (상각한 구상채권) 중에서 채권추심이 불가능한 경우(파산 면책, 개인 회생 면책, 신용회복상환 완료 등)

□ 기본재산

- 보증재원 확충을 위해 정부, 서울시, 자치구, 금융회사 등으로부터 수령한 출연금

□ 운용배수

- 보증지원금액을 기본재산과 이월이익금의 합계액으로 나눈 배수로 지역신용보증재단법(제19조)에 의거, 최대한도는 15배 이내