

1. 제6기 지역보건의료계획 2016년 시행결과 및 2017년 시행계획 보고

1. 지역보건의료계획 개요

지역실정에 맞는 지역보건의료계획을 수립·시행하여 지역주민의 보건의료 서비스 질을 향상시키고 궁극적으로 주민건강 향상에 기여

□ 수립 근거

- 지역보건법 제7조 및 같은법 시행령 제4조 ~ 제6조
- 계획 시행기간 : '15년 ~ '18년(4개년)
 - 2017년도는 지역보건법에 따라 제6기 지역보건의료계획(2015~2018)에서 연차별 시행계획(2016년 시행결과 및 2017년 시행계획) 수립 시기

□ 주요내용

- 3개 분야 11개 과제 33개 세부사업, 감염병 위기관리 대책
 - ①지역주민 건강향상을 위한 지역보건서비스(5과제 20사업), ②지역보건 전달체계 구축 및 활성화(3과제 10사업), ③지역보건기관 자원 재정비(3과제 3사업)
 - 감염병 위기관리 대책

□ 추진일정

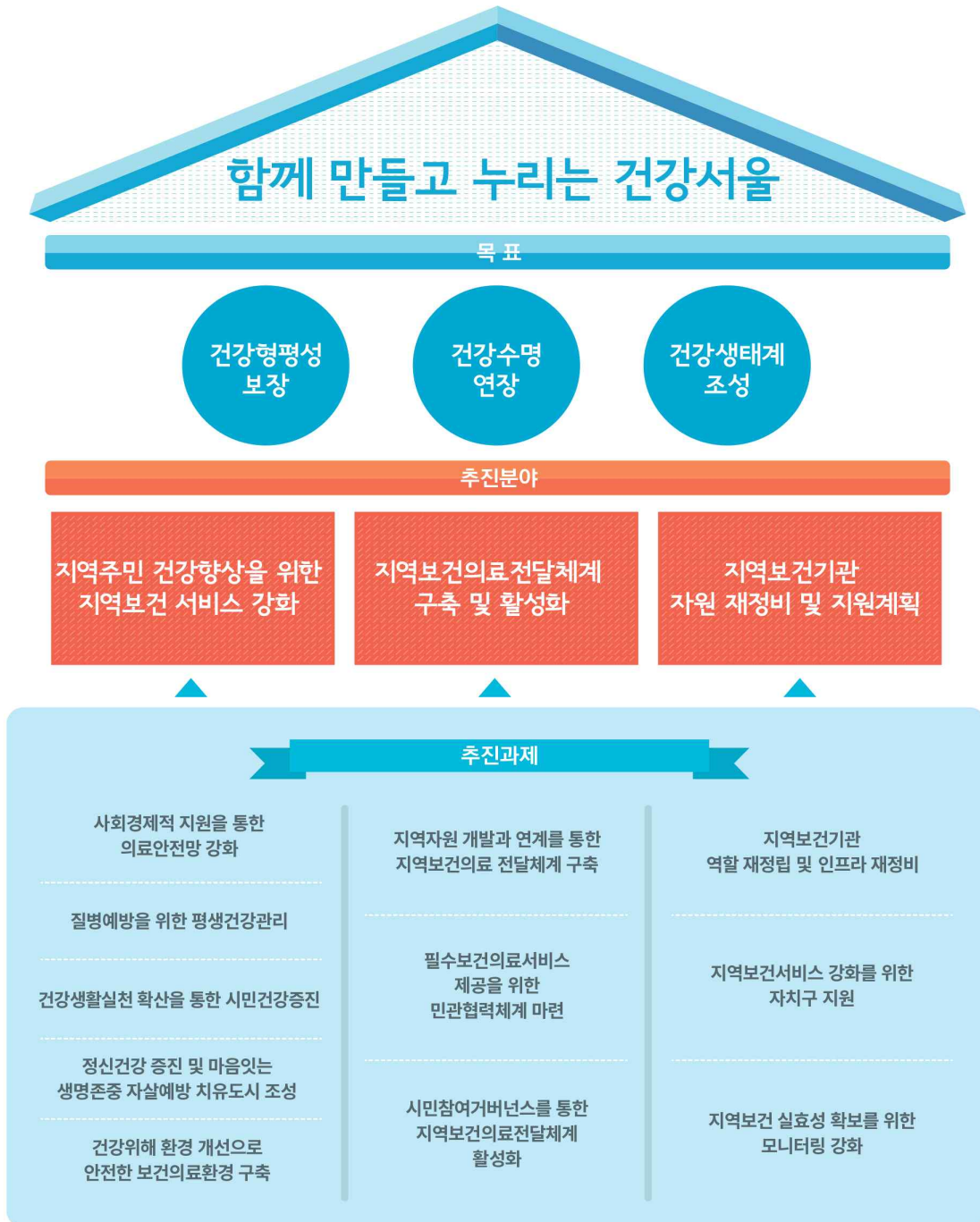
- 2016년 시행결과 및 2017년 시행계획 수립·추진('17. 1월~)
 - 연차별 시행결과 및 계획 수립('17.1~2월)
 - 시민건강위원회 심의('17. 2.13)
 - 시의회 보고('17.2.23)
 - 보건복지부 제출

총 평

- 제6기 지역보건의료계획 「2016년 시행결과 및 2017년 시행계획」은 3대분야 11개 추진과제, 33개 세부사업 및 감염병 위기관리 대책(1개)으로 수립·시행함.
- 2016년도에는 시민의 평생건강 관리와 건강생활 실천을 위해 임신부·영유아, 어르신 돌봄, 금연, 정신건강 사업 등 지역보건서비스를 강화하였고 민관협력, 시민 참여거버넌스를 통해 찾동 방문간호 서비스, 301네트워크 사업, 시립병원 시민참여 사업 등 지역보건 전달체계 구축을 하였으며 인프라·모니터링 강화 지역보건 자원 재정비를 위해 계획된 사업을 정상적으로 추진하였음
 - 특히 제6기 지역보건의료계획 시행 2년차인 2016년도에는 2015년 메르스 위기에 이어 C형간염 집단 감염, 해외유입 지카바이러스 발생 등으로 감염병에 대한 시민의 관심이 높아지면서 감염병 관리체계 강화를 위해 다양한 노력을 기울임
 - 그러나 지역사회 의료기관의 소극적인 참여로 우리아이건강관리 의사 등 일부 사업은 미흡한 부분이 있어 보완 필요
- 2017년도에는 달성 가능한 수준으로 사업목표를 보완하여 생애주기별 건강관리서비스 제공, 감염병 감시체계 강화, 민관 소통·협력 강화 등 사업 전 과정에 시민을 참여시켜 함께 만들고 누리는 건강서울 구현을 위한 지역보건의료계획을 시행하고자 함

3. 제6기 지역보건의료계획 비전 및 전략 체계도

- 비전 : 함께 만들고 누리는 건강서울
- 목표 : 건강형평성 보장, 건강수명 연장, 건강생태계 조성



4.

분야별 주요성과목표 및 목표 총괄표

추진분야	주요 성과지표	2015		2016		2017		2018	
		목표	실적	목표	실적	목표	수정	목표	수정
가. 지역주민 건강향상을 위한 지역보건서비스									
가-1) 사회경제적 지원을 통한 의료안정망 강화	의료비지원 수혜대상자(명)	1,500	-	사업보류					
	경제적 이유로 인한 필수의료 미충족율(%)	17.0	19.1	20	1.8	16.6	1.7	16.4	1.6
	외국인 의료지원서비스 이용자(건)	1,600	1,993	1,700	1,600	1,800	-	1,900	-
	안전망병원 참여 의료기관수(개소)	11	12	15	15	19	-	24	-
가-2) 질병예방을 위한 평생건강관리	임산부 신규 등록관리(%)	76	79.5	77	84.8	78	85	79	-
	치매환자 등록관리율(%)	40	40	41	41	50	42	55	-
	고혈압/당뇨병 지속치료율(%)	60/49	59.6/57.8	61/59	60.1/51.4	67/55	61/52	70/60	62/54
	국가암검진율(%)	39	34.6	36.2	30.6	40	37	40.5	37
	일반건강검진율(%)	40	30.5	40	32.8	48	42	52	43
가-3) 건강생활 실천 확산을 통한 시민건강증진	성인흡연율(%)	21.2	20.6	20.7	19.4	20.2	19	19.7	19
	청소년흡연율(%)	8.0	7.0	7.5	5.8	7.0	5.6	6.5	5.4
	고위험음주율(남자)(%)	17.5	25.4	17.0	17.7	16.5	16.8	16.0	-
	비만율(%)	22.5	23.9	22	24.7	21.5	-	21	-
	중등도이상 신체활동 실천율(%)	20.5	21.1	21	21.7	22	-	23	-
	나트륨 1일 섭취량(mg)	4,350	3,878	4,133	3,878	3,927	3,800	3,731	-
	12세 우식경험영구치 지수(단위:개)	1.6	시기 미도래	1.6	1.6	1.4	1.5	1.4	-
가-4) 정신건강 증진 및 마음 잇는 생명존중 자살 예방 치유도시 조성	자살률(연령표준화, 명)	22.0	24.7	22.0	23.2	21.0	22.5	20.5	22
	중증정신질환 등록(관리율)(%)	12	13.8	13	15	15	-	18	-

추진분야	주요 성과지표	2015		2016		2017		2018	
		목표	실적	목표	실적	목표	수정	목표	수정
가-5) 건강위해 환경개선으로 안전한 보건의료 환경 구축	심폐소생술 교육 경험률(%)	50	51.9	51	55.9	52	-	53	-
	자동심장충격기 설치(대수)	7,000	7,600	8,000	8,200	9,000	8,300	10,000	8,500
	도말양성 결핵신환자 치료성공률(%)	93	92.7	94	95.6	94	-	94.5	-
	위생등급업소 지정(개소)	1,800	1,618	1,500	2,100	2,000	-	3,500	-
	세이프 약국 참여(개소)	150	160	250	214	300	-	400	-
나. 지역보건 전달체계 구축 및 활성화									
나-1) 지역자원 개발과 연계를 통한 지역보건의료 전달 체계 구축	응급밴드365 참석 의료기관수	30	35	40	51	45	-	50	-
	동 주민센터로 개편(자치구)	4	8	17	18	25	24	25	-
	소생활권 건강생태계(자치구)	2	4	8	7	12	7	18	7
나-2) 필수보건 의료 서비스 제공을 위한 민관협력 체계 마련	야간·휴일 지정 의료기관 수(개)	50	46	50	46	50	-	50	-
	건강복지연계센터 운영 병원(개수)	9	6	9	9	19	9	29	9
	우리아이 건강관리 의사 등록자 수(명)	20,000	-	20,000	467	160,000	6,300	200,000	17,000
나-3) 시민참여 거버넌스를 통한 지역 보건 의료 전달 체계 활성화	시민건강위원회 개최(횟수)	4	5	5	5	4	5	4	5
다. 지역보건기관 자원 재정비									
다-1) 지역보건 기관 역할 재정립 및 인프라 재정비	보건지소 시설 확충(개소/누적)	1 (23)	1 (23)	2 (25)	3 (24)	1 (26)	3 (27)	1 (27)	-
	시민건강관리센터(개소/누적)	3 (3)	4 (4)	7 (11)	7 (11)	7 (18)	3 (14)	7 (25)	7 (21)
다-2) 지역보건 서비스 강화를 위한 자치구 지원	보건소 시설 · 장비 모니터링 (회)	1	1	1	1	1	-	1	-
	동 방문간호사 총원(시비100%, 명)	178	165	260	296	342	-	424	-
	공공의료아카데미 교육 참여 인원(명)	2,000	113	3,200	704	5,000	700	전직원	-
다-3) 자치구 지역 보 건 실효성 확보를 위한 모니터링 강화	건강격차 모니터링 실시(회)	1	1	1	1	1	-	1	-

5.

분야별 중장기 추진과제(3개 분야 11개 과제 33개 세부사업)

추진분야	(중장기) 추진과제	(세부)사업명
가. 지역주민 건강 향상을 위한 지역보건서비스	가-1) 사회경제적 지원을 통한 의료안전망 강화	1) 의료비 지원사업
		2) 안전망병원 지원 및 참여확대
		3) 외국인 의료서비스 제공
	가-2) 질병예방을 위한 평생건강 관리	1) 임신부와 영유아 건강관리강화
		2) 어르신 건강돌봄 강화
		3) 방문건강관리사업
		4) 심뇌혈관예방관리사업
		5) 암관리사업
		6) 건강검진사업
	가-3) 건강생활실천 확산을 통한 시민건강증진	1) 신체활동 활성화 사업
		2) 금연도시 서울 만들기
		3) 음주폐해 예방사업
		4) 구강보건사업
	가-4) 정신건강 증진 및 마음있는 생명 존중 자살예방 치유도시 조성	1) 정신보건사업
		2) 자살예방사업
가-5) 건강위해 환경 개선으로 안전한 보건의료 환경 구축	1) 환경보건사업	
	2) 감염병예방관리사업	
	3) 응급의료사업	
	4) 식품위생사업	
	5) 의약품소 및 의약품 등 안전관리사업	
나. 지역보건 전달체계구축 및 활성화	나-1) 지역자원 개발과 연계를 통한 지역보건의료 전달 체계 구축	1) '동주민센터'를 지역보건 전달체계의 최일선 플랫폼으로 활용
		2) 소생활권 건강생태계 기반조성 지원사업
		3) 응급의료기관 네트워크 체계강화
		4) 병상수급 계획
		5) 서울형보건지소 확충
	나-2) 필수보건의료서비스 제공을 위한 민관협력 체계 마련	1) 병원문턱을 낮춘 건강복지연계사업 확대
		2) 야간·휴일 의료서비스 및 전문상담 제공
		3) 우리아이 건강관리 의사 사업
	나-3) 시민 참여거버넌스를 통한 지역보건의료전달체계 활성화	1) 시민참여 보건의료행정 구현
2) 시립병원 시민참여위원회		
다. 지역보건기관 자원 재정비	다-1) 지역보건기관 역할 재정립 및 인프라 재정비	1) 지역보건기관 역할 재정립 및 인프라 재정비
	다-2) 지역보건서비스 강화를 위 한 자치구 지원	2) 지역보건서비스 강화를 위한 자치구 지원
	다-3) 자치구 지역보건 실효성 확보를 위한 모니터링 강화	3) 자치구 지역보건 실효성 확보를 위한 모니터링 강화

6. 추진과제별 세부사업계획(요약)

분야 1 가. 지역주민 건강 향상을 위한 지역보건서비스

과제 가-1) 사회경제적 지원을 통한 의료안전망 강화

- 목 적 : 취약계층에게 의료비 및 의료서비스 지원으로 의료이용 접근성 향상
- 추진배경
 - 사회경제적 의료사각지대 증가하나 취약계층의 의료접근성이 여전히 낮음
 - 빈곤가구로 추락 예방을 위한 저소득층 대상 과부담 의료비 지원 및 의료접근성 제고를 통해 건강형평성 제고
- 2016년 시행결과 목표달성도 및 2017년 시행계획 목표 수립

사업명	주요성과지표	2016년 목표치	2016년 실적	달성도(%)	2017 목표
1) 의료비 지원사업	의료비지원 수혜대상자(명)	사업보류	-	-	사업보류
2) 안전망병원 지원 및 참여확대	안전망병원 참여의료기관 수(개소)	15	15	100	19
3) 외국인 의료서비스 제공	의료비 지원서비스 이용자(건)	1,700	1,600	94.1	1,800

- 2017년 주요사업 내용
 - 안전망병원 확대 : '16년 15개소 → '17년 19개소
 - 외국인 지정진료기관 설치 확대 : '16년 13개소 → '17년 14개소

과제 가-2) 질병예방을 위한 평생건강관리

- 목 적 : 생애주기별 평생건강관리체계 마련으로 질병 예방 및 건강 수명 연장
- 추진배경
 - 저출산 및 고령화에 대응한 모성보호와 영유아 건강관리, 노인성질환 관리 강화 방안 마련 필요
 - 비감염성질환으로 인한 사망 증가에 따른 관리·예방 필요
- 2016년 시행결과 목표달성도 및 2017년 시행계획 목표 수립

사업명	주요성과지표	2016년 목표치	2016년 실적	달성도(%)	2017 목표
1) 임신부와 영유아 건강관리강화	임산부 신규 등록관리(%)	77	84.8	111	85
2) 어르신 건강돌봄 강화	치매 등록관리율 향상(%)	41	41	100	42
3) 방문건강관리사업	방문 건수(건)	676,800	701,228	104	775,200
4) 심뇌혈관예방관리사업	고혈압/당뇨병 지속치료율(%)	61/59	60.1/51.4	98.5/87.1	61/52
5) 암관리사업	국가암검진율(%)	36.2	30.6	84.6	37
6) 건강검진사업	일반 검진 수검률(%)	40	32.8	82	42

- 2017년 주요사업 내용
 - 임신부 건강관리 및 임신·출산·양육지원 환경 조성
 - 치매 고위험군 및 경증 치매환자 관리 강화, 천만 치매사업 파트너(기억친구) 양성
 - 찾아가는 동주민센터 확대 : '16년 19개구 → '17년 24개구
 - 방문간호사를 활용하여 검진·등록 관리 확대 및 검진 수검율 향상 홍보

과제 가-3) 건강생활실천 확산을 통한 시민건강증진

- 목 적 : 건강생활 실천을 지원하는 사회적 환경 조성으로 시민의 건강 향상
- 추진배경
 - 비만율이 증가하고 있으며 특히 청소년의 건강생활 실천이 적음
 - 사회 경제적 수준에 따른 건강격차가 존재하며, 낮은 사회적 계층의 건강생활 개선이 필요
- 2016년 시행결과 목표달성도 및 2017년 시행계획 목표 수립

사업명	주요성과지표	2016년 목표치	2016년 실적	달성도(%)	2017 목표
1) 신체활동 활성화 사업	애들아 뛰어놀자 사업 추진(개소)	500	477	95.4	500
2) 금연도시 서울 만들기	실외 금연구역(개소, 누계)	12,184	17,072	140.1	17,100
3) 음주폐해 예방사업	고위험음주율(남자)(%)	17.0	17.7	96	16.8
4) 구강보건사업	학생 및 아동 치과주치의 지원인원(명)	45,000	42,873	95.3	40,000

- 2017년 주요사업 내용
 - 보육교사 신체활동 교육, 건강스크리닝, 생활체육지도자 파견 수업 (500개소 10,000명)
 - 실외 금연구역 확대 및 정착으로 간접흡연 피해예방 환경조성(공동주택, 지하철 출입구 등)
 - 공공장소 주류판매 및 음주행위 제한, 주류 광고(대중교통, 아이돌그룹 등) 제한 모니터링 등
 - 학생(초등학교4학년) 및 저소득층 아동 청소년에게 구강검진, 구강보건교육, 예방진료, 구강질환 치료(아동)

과제 가-4) 정신건강 증진 및 마음있는 생명 존중 자살예방 치유도시 조성

- 목 적 : 예방중심 정신보건서비스 강화와 시민밀착형 정신보건체계 강화
- 추진배경
 - 중독문제의 다양화 및 심각화로 인해 중독관리서비스 통합관리 체계 구축 필요
 - 우울, 자살 등 정신건강 악화로 우울증 관리 및 자살 예방을 위한 체계 구축 필요
- 2016년 시행결과 목표달성도 및 2017년 시행계획 목표 수립

사업명	주요성과지표	2016년 목표치	2016년 실적	달성도(%)	2017 목표
1) 정신보건사업	중증정신질환자 등록(관리율)(%)	13	15	115	15
2) 자살예방사업	자살사망률(연령표준화,명)	22	23.2	94.5	22.5

- 2017년 주요사업 내용
 - 이동청소년 정신보건사업(정신건강서비스 제공 및 정신건강 프로그램 제공), 광역 및 지역 정신건강증진센터 운영
 - 취약계층 중심으로 알코올 회복자 참여형 지역관리체계 운영
 - 찾아가는 동주민센터와 함께하는 어르신 자살예방사업 추진(복지플래너 자살예방 생명지킴이 교육 등)
 - 중장년층 정서적 불안정 대상자 연계서비스 제공(50대 정신건강검진 상담사업 강화)

과제 가-5) 건강위해 환경 개선으로 안전한 보건의로 환경 구축

- 목 적 : 건강 친화적인 사회적·물리적 환경을 조성하여 안전하고 건강한 삶 보장
- 추진배경
 - 해외유입 및 신종 감염병 발생 증가로 예방 및 대응체계 강화 필요
 - 재난 및 사고 등 사회적 위협 증가로 응급 위기대응 강화 필요
- 2016년 시행결과 목표달성도 및 2017년 시행계획 목표 수립

사업명	주요성과지표	2016년 목표치	2016년 실적	달성도(%)	2017 목표
1) 환경보건사업	환경안전진단 등 환경컨설팅(개소)	200	200	100	200
2) 감염병예방관리사업	연중감시체계 운영률(%)	99.3	100	100.7	99.3
3) 응급의료사업	일반인 심폐소생술 제공율(%)	25	22	88	22.5
4) 식품위생사업	식중독 환자 발생 수(백만명당 인원수)	70	165	42.4	100
5) 의약업소 및 의약품 등 안전관리사업	세이프 약국 참여(개소)	250	214	86	300

- 2017년 주요사업 내용
 - 어린이 활동공간 환경안전관리 점검 강화, 어린이집 200개소 환경안전진단 컨설팅 실시
 - 감염병 신속대응 인프라 강화, 예방접종 및 결핵완치율 제고 사업 확대
 - 시민참여 지역사회 구조 및 응급처치 대응능력 및 식중독 신속대응, 식품 안전관리 강화
 - 의약업소 및 의약품 등 유통 지도관리 및 주민건강지킴이 세이프약국(300개) 운영

분야 2 나. 지역보건 전달체계 구축 및 활성화

과제 나-1) 지역자원 개발과 연계를 통한 지역보건의로 전달체계 구축

- 목 적 : 지역의 주요 건강문제를 공유하고 자원을 발굴·연계하여 협력체계 구축
- 추진배경
 - 주민 주도 건강문제 해결을 위하여 동(洞)단위 지역까지 전달체계 확장 필요
 - 소생활권 단위 건강관련 민간자원 활용을 위한 조직화 필요
- 2016년 시행결과 목표달성도 및 2017년 시행계획 목표 수립

사업명	주요성과지표	2016년 목표치	2016년 실적	달성도(%)	2017 목표
1) '동주민센터'를 지역보건 전달 체계의 최일선플랫폼 으로 활용	찾아가는 동주민센터사업 확대(자치구 수)	17	18	106	24
2) 소생활권 건강생태계 기반조성 지원사업	소생활권 건강생태계 (자치구 수)	8	7	88	7
3) 응급의료기관 네트워크 체계강화	응급밴드 365 참석 의료기관수	40	51	127	45
4) 병상수급계획	병상수급 현황분석 연구 및 자치구 공유	지역사회 병상수급 모니터링연구	지역사회병상수급 모니터링 실시	50	지역사회병상수급 모니터링 실시
5) 서울형보건지소 확충	보건지소 시설 확충 (개소, 누계)	2 (25)	3 (24)	150	3 (27)

○ 2017년 주요사업 내용

- '16년 19개구 296명 → '17년 24개구 358명 자치구 확대 및 인력 투입
- 주민 중심의 '소생활권 건강네트워크' 구축 운영, 응급 365협의체 구성 운영 활성화
- 신규 보건지소 선정(3개소) 및 운영 기술지원

과제 나-2) 필수보건의료서비스 제공을 위한 민관협력 체계 마련

- 목 적 : 민간의료기관 연계로 시민의 의료기관 접근성 향상
- 추진배경
 - 의료서비스 공급의 대다수를 차지하는 민간자원 활용 및 협력 필요
 - 위험은 크나 수익이 낮아 공백 발생하는 필수의료서비스 영역 공공 개입 필요
- 2016년 시행결과 목표달성도 및 2017년 시행계획 목표 수립

사업명	주요성과지표	2016년 목표치	2016년 실적	달성도(%)	2017 목표
1) 병원문턱을 낮춘 건강복지연계사업 확대	건강복지연계사업 운영 병원(개수)	9	9	100	9
2) 야간·휴일 의료서비스 및 전문상담 제공	야간·휴일 진료기관 지정(개소)	50	46	92	50
3) 우리아이 건강관리 의사 사업	우리아이 건강관리 의사 등록자 수명	20,000	467	2.3	6,300

○ 2017년 주요사업 내용

- 시립병원 중심으로 자치구, 경찰서, 의료기관과 연계하여 의료사각지대 환자 발굴 진료
- 야간·휴일 진료기관을 자치구 보건소 등과 협력하여 지정기관 관리 감독 및 인센티브 제공
- 우리아이 건강관리 의사 민간공급기관 확대 및 내실화(운영모형 정립) 및 홈페이지 구축

과제 나-3) 시민 참여 거버넌스를 통한 지역보건의료전달체계 활성화

- 목 적 : 시민 참여로 지역간 건강격차 해소를 위한 의견을 보건정책에 반영
- 추진배경
 - 시민의 건강증진에 대한 기대가 높고 권리의식이 향상되어 정책에 대한 직접 참여 욕구 확대
- 2016년 시행결과 목표달성도 및 2017년 시행계획 목표 수립

사업명	주요성과지표	2016년 목표치	2016년 실적	달성도(%)	2017 목표
1) 시민참여 보건의료행정 구현	시민건강위원회 개최(건수)	5	5	100	5
2) 시립병원 시민참여위원회	시민참여위원회 개최(횟수)	26	27	104	26

○ 2017년 주요사업 내용

- 시민건강위원회 운영 강화(격월 개최) , 시민참여 포럼 추진
- 시립병원 운영에 관한 의견 제시, 환자 및 보호자 권리 향상을 위한 자문 등

분야 3 다. 지역보건기관 자원 재정비

과제 다-1) 지역보건기관 역할 재정립 및 인프라 재정비

- 목적 : 보건소가 건강관리를 총괄하는 허브(hub) 역할을 할 수 있도록 기능 개편
- 추진배경
 - 의료비 및 사망률 증가의 주요 원인인 고혈압, 당뇨 등 만성질환을 관리 필요
 - 서울시 내 취약계층 밀집지역 및 지역 간 건강격차가 있어 보건자원 재정비 필요
- 2016년 시행결과 목표달성도 및 2017년 시행계획 목표 수립

사업명	주요성과지표	2016년 목표치	2016년 실적	달성도(%)	2017 목표
1) 지역보건기관 역할 재정립 및 인프라 재정비	시민건강관리센터 운영(개소, 누계)	7 (11)	7 (11)	100	3 (14)

- 2017년 주요사업 내용
 - 시민건강관리센터 신규(공모·선정) 확충 : 3개구
 - 서비스 디자인 적용한 센터 신규 설치(공간조성 939백만원)
 - 전산시스템 고도화를 통한 입출력(I/O)개선 및 통계분석 과학화 유도

과제 다-2) 지역보건서비스 강화를 위한 자치구 지원

- 목적 : 보건소 시설·장비·인력·예산 등 인프라 강화
- 추진배경
 - 지역 간 시설·자원의 형평성을 고려한 지원 필요성 증대
 - 보건소 필수의료장비의 미충족분과 보유장비 중 노후장비 파악 및 지원 필요
- 2016년 시행결과 목표달성도 및 2017년 시행계획 목표 수립

사업명	주요성과지표	2016년 목표치	2016년 실적	달성도(%)	2017 목표
1) 지역보건서비스 강화를 위한 자치구 지원	보건소 시설 · 장비 모니터링(회)	1	1	100	1

- 2017년 주요사업 내용
 - 보건소 의료장비 등 개선 지원 사업비 집행실적 모니터링
 - 노후 의료장비 수요조사 및 자치구 지원장비 활용도 모니터링

과제 다-3) 자치구 지역보건 실효성 확보를 위한 모니터링 강화

- 목 적 : 건강격차의 현황 및 추이 모니터링으로 실효성 있는 계획 수립
- 추진배경
 - 2012년 ‘서울시 건강격차 해소를 위한 보건정책방안 연구’를 실시함
 - 건강형평 정책을 안정적으로 추진하고자 지속적 객관적인 모니터링 필요
- 2016년 시행결과 목표달성도 및 2017년 시행계획 목표 수립

사업명	주요성과지표	2016년 목표치	2016년 실적	달성도(%)	2017 목표
1) 자치구 지역보건 실효성 확보를 위한 모니터링 강화	건강격차 모니터링(회)	1	1	100	1

- 2017년 주요사업 내용
 - 통계집 발간, 자치구 배부 및 서울통계 업로드
 - 자치구 보건사업 실무자 역량강화를 위한 건강격차 분석자료 교육

7. 감염병 위기관리 대책 개요

감염병예방법 제34조(위기관리대책) 개정('15.7.6)로 국가 및 시도 위기관리 대책 수립이 의무화 됨에 따라 감염병 재난에 대응하기 위한 대책 수립

□ 작성근거

- 「감염병의 예방 및 관리에 관한 법률」 제34조(위기관리대책 수립·시행)
- 「감염병의 예방 및 관리에 관한 법률」 제35조(시도 위기관리대책 수립)
※ 법 제34조 개정으로 인해 금년도 최초 수립

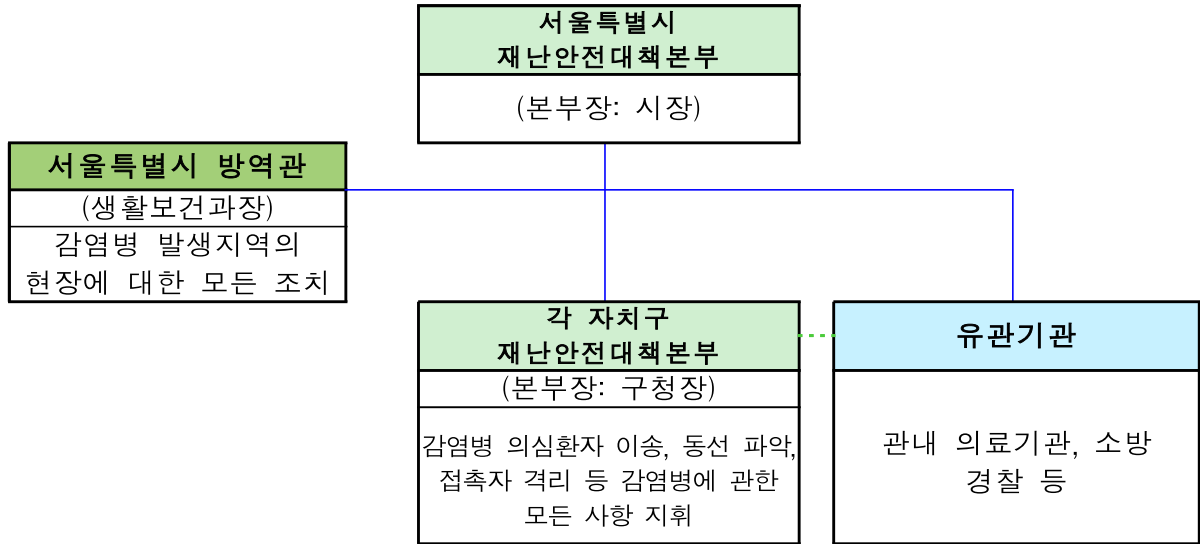
□ 대책개요

- 목 적 : 감염병 위기시 효과적 대응을 위한 자원을 체계적으로 관리
- 수립기간 : '17.1.16~2.1
- 수립방법 : 보건복지부 기준안에 따라 작성, 지역보건의료계획에 포함
- 사업연계 강화를 위해 지역보건의료계획에 포함하여 작성
- 적용범위 : 해외 신종 및 국내 원인불명·재출현 감염병 지역사회 확산시
- 주요내용

목 차	주 요 내 용
1. 일반사항	1) 목적 2) 감염병 위기관리대책 적용범위 3) 관련법규 4) 위기경보
2. 위기관리 대응체계	1) 중앙 대응체계 2) 지방자치단체 대응체계 3) 서울시 재난안전대책본부 4) 서울시 방역대책반 5) 위기대비 유관기관 구성 및 협의체 운영 6) 비상연락망
3. 위기대비 자원관리	1) 조직 및 예산현황 2) 전담인력 및 민간협력 등 전문 인력 3) 감염병 진단 역량 4) 자원 현황 및 수급 계획 5) 교육·훈련 현황 및 계획
4. 위기소통	1) 감염병 위기상황별 이해당사자별 행동요령 2) 감염병 위기 시 대국민 소통방안 및 정보공개 3) 감염병 위기관리를 위한 의료기관 정보 공유 및 홍보계획

☐ 서울시 대응체계

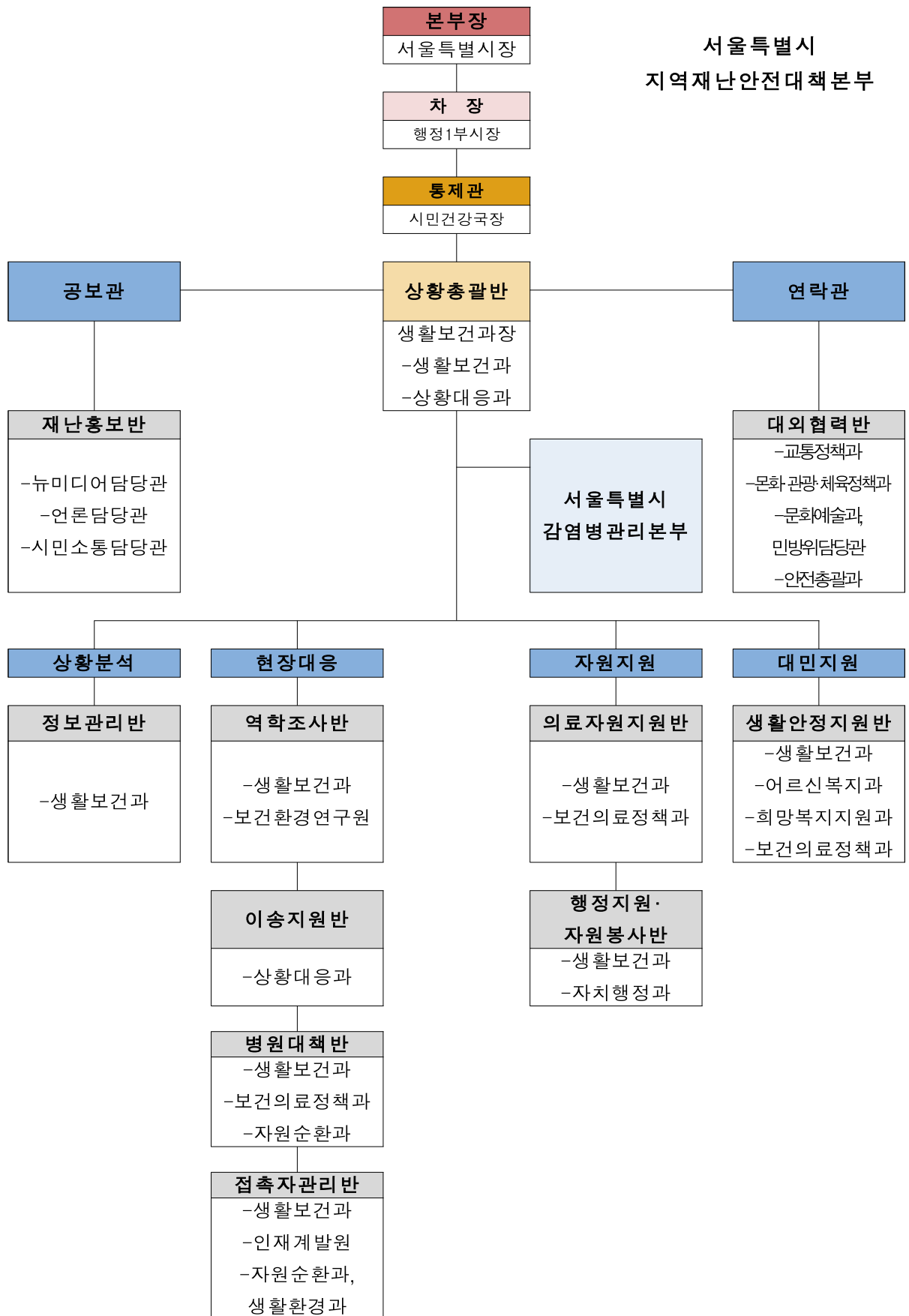
○ 재난관리체계도



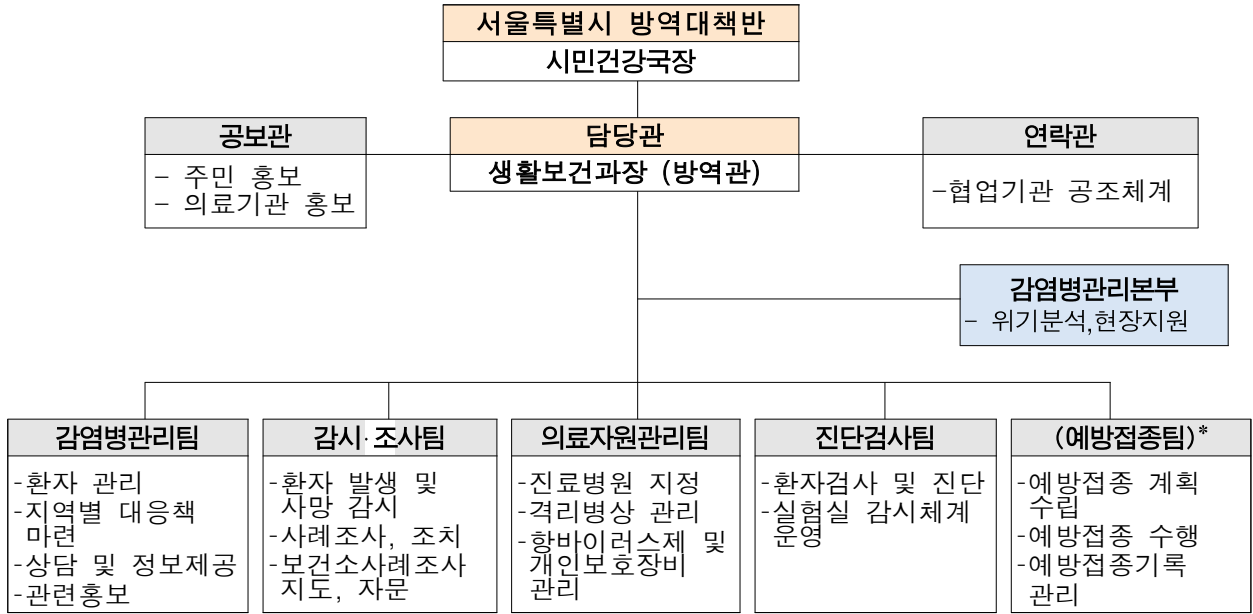
○ 주요역할

<p>서울특별시 재난안전대책본부</p>	<ul style="list-style-type: none"> ○ 관할 구역의 재난 수습 총괄·조정 및 필요 조치 <ul style="list-style-type: none"> - 예·경보 발령, 동원 명령, 대피 명령, 위험구역 설정 등 응급조치 - 관내 상황 및 자원관리 총괄·조정
<p>자치구 재난안전대책본부</p>	<ul style="list-style-type: none"> ○ 관할 구역의 재난 수습 총괄·조정 및 필요 조치 <ul style="list-style-type: none"> - 예·경보 발령, 동원 명령, 대피 명령, 위험구역 설정 등 응급조치 - 관내 상황 및 자원관리 총괄·조정
<p>방역관</p>	<ul style="list-style-type: none"> ○ 감염병 발생지역의 현장에 대한 조치 <ul style="list-style-type: none"> - 통행의 제한 및 주민의 대피 - 감염병의 매기가 되는 음식물·물건 등의 폐기·소각 - 의료인 등 감염병 관리인력에 대한 임무부여 및 방역물자의 배치 등
<p>유관기관</p>	<ul style="list-style-type: none"> ○ 방역관의 조치에 협조 <ul style="list-style-type: none"> - 감염병 의심환자 이송지원 - 시설격리 시 출입통제 - 환자 및 접촉자 소재 파악 협조 - 감염병 의심환자 수용 및 진료

○ 재난안전대책본부(유사시)



○ 방역대책반(평상시)



* 예방접종팀은 감염병 특성에 따라 필요시 운영

○ 위기대비 유관기관 협의체 구성

- 구성목적 : 위기대비 평시 유관기관 핫라인 구축 소통체계 확립
- 최초구성 : 2016.6.24.(금), 국립중앙의료원 등 17개 기관 34명
- 운영회의 : 연 2회(반기별) ※ 핫라인 업데이트, 기관별 정보 공유

위기대응 자원관리

○ 예산현황

(단위:천원)

서울시 총 예산(A)	감염병관련 시 예산(B)				B/A
	소계	국비	시비	구비	
29,801,100,000	104,248,283	46,235,748	58,012,535	-	0.34%

○ 인력현황

- 생활보건과(20) : 과장, 감염병정책팀 6, 관리팀 8, 대응팀 5
- 역학조사반 구성(20) : 생활보건과 11, 보환연 2, 감염병관리지원단 7
 - 방역관(과장) 1, 역학조사관 5, 역학조사반원 17

○ 진단역량

- 예산현황 : 진단부서 1,885백만원(보환연 총예산 14,120백만원, 13%)
- 장비현황 : DNA 염기서열분석기, 고압멸균기 등 121대
- 정도평가 : 19회 평가(질병관리본부, '16년 모두 적정)

○ 의료기관 및 기타시설

- 격리병상 확보 현황

분류	의료 기관명	병원 전체 허가 병상수	비음압 격리실 (병실수/1인실수)	음압 격리실 (병실수/1인실수)	격리 외래 진료실 수	감염 관리실 유무	감염 내과 의사수	호흡기 내과 의사수	비고
국가지정입원치료병상	국립중앙의료원	466	15/1	7/4	0	유	4	4	
국가지정입원치료병상	서울대학교병원	1,786	2/0	7/7	0	유	7	9	
국가지정입원치료병상	서울의료원	623	0	10/10	0	유	3	3	'17.3 확충예정
국가지정입원치료병상	중앙대학교병원	836	0	4/4	0	유	2	6	
국가지정입원치료병상	한일병원	499	0	3/3	0	유	2	2	'17.6 완공예정
지역별 거점병원	순천향대서울병원	706	0	2/2	0	유	3	4	
지역별 거점병원	삼육서울병원	434	0	3/3	1	유	1	2	
지역별 거점병원	고려대구로병원	1,054	0	4/4	1	유	7	7	
지역별 거점병원	인제대서울백병원	294	0	3/3	3	유	0	2	
지역별 거점병원	강남성심병원	543	0	4/4	0	유	3	4	
지역별 거점병원	인제대상계백병원	656	0	4/4	0	유	1	3	

- 임시격리시설(격리소·요양소) 지정 현황

기관명	주소	수용능력		연락처	비고
		총호실수	총인원		
서울시인재개발원	서초구 남부순환로 340길 58	30	30	3488-2032	다솜관

- 화장 시설 현황

기관명	주소	연락처
서울시립승화원	경기도 고양시 덕양구 통일로 504	031-960-0236~7
서울추모공원	서울시 서초구 양재대로 12길 74	02-1577-2082

- 관할 지자체 이송수단 현황

연번	종류	세부조건	관할기관(부서)	담당자	협조요청방법
1	보건소 특수구급차	격벽차량	자치구 보건소	25개구	자치구 이송(의무)
2	119 감염전담 구급대	격벽차량	소방재난본부	배영수	보건소 구급차 운행 곤란시 요청

○ 주요 방역물자 비축 현황

- 방역약품·물품

연번	용도	단위	수량	비고
1	살충제	ℓ 환산/통	175,917	
2	살균제	ℓ 환산/통	17,926	
3	손소독제	ℓ 환산/통	15,848	
4	손세정제	ℓ 환산/통	11,733	
5	유충구제제	kg 환산/통	12,491	
6	보호복	레벨D	36,272	
7	N95마스크	20개/통	91,128	
8	라텍스장갑	100피스/통	22,488	
9	일반마스크	50장/통	23,885	
10	체온계	개	2,378	
11	위생키트	개	1,093	
12	격리폐기물용기	통	205	
13	3중수송용기	개	3,554	

- 생물테러 장비

구분	보호복 (level A)	공기 호흡기	예비용기	송수신 헬멧	무송 송수신기	보호복 (level C)	Decon 샤워기 (제독기)	보호복 (level A) 검사기	보호복 (level C) 검사기
수량	56	56	56	56	55	567	4	1	25

- 치료약품

No	품명	제조사	용도	단위	박스단위	수량	유효기간
1	타미플루	한국로슈	A1 인체감염증 등 대응	75mg/캡슐	730/10ea	11,040	2021.4.13
2	시프로프록사신	일동제약	생물테러 대응	250mg/정	-	150,000	3년

□ 시민행동 요령

감염병별 위기상황 시 국민행동요령 (감염병 의심 시 국번 없이 1339)			
호흡기감염병 (메르스바이러스 등)	모기매개감염병 (지카바이러스 등)	출혈열감염병 (에볼라바이러스 등)	인수공통감염병 (조류인플루엔자 등)
<p>① 비누로 자주 손을 씻고 씻지 않은 손으로 얼굴을 만지는 것을 자제합니다.</p> <p>② 기침과 재채기 시 코와 입을 가려주시기 바랍니다 (공공장소 기침예절준수).</p> <p>③ 고령·만성질환자께서는 외출을 자제하여 주시기 바랍니다.</p> <p>④ 호흡기 감염병 환자와 밀접 접촉을 했거나 중동 지역 방문 후 14일 이내 의심 증상이 있으면 해당 보건소 및 질병관리본부 상황실에 신고 후 안내에 따라 행동하시기 바랍니다 (개인적인 의료기관의 방문 자제).</p> <p>⑤ 가족과 생활용품의 공동 사용을 피해 주시기 바랍니다.</p> <p>⑥ 마스크를 반드시 착용하시기 바랍니다 (감염병 위기경보 발생시 N95 마스크 사용을 권장합니다).</p> <p>⑦ 주위에 발열이나 기침 증상이 있는 사람과의 접촉을 피하는 것을 권장합니다.</p>	<p>① 모기가 많은 가정에서는 모기장의 사용을 권장합니다.</p> <p>② 외출 시 밝은 색의 긴 상·하의 의류 착용을 권장하며 짙은 향의 화장품이나 향수의 사용을 자제합니다.</p> <p>③ 야외 활동 후 반드시 샤워를 하고 땀을 제거합니다.</p> <p>④ 야외 취침 시 기피제가 처리된 텐트나 모기장을 사용합니다.</p> <p>⑤ 집 주변의 페타이어, 인공 용기, 쓰레기통에 담긴 물 등을 주기적으로 제거합니다.</p> <p>⑥ 모기 퇴치 제품 사용시 주의사항 확인 후 사용 바랍니다(식약처 등록 제품 용량·용법 확인 및 2개월 미만 영아 사용 금지)</p> <p>⑦ 수혈 및 성관계로도 감염병의 전파가 될 수 있으므로 예방 수칙을 준수합니다.</p>	<p>① 손씻기 등 개인위생을 철저히 하고 생산 출처가 분명한 음료수(위험지역 국가 여행 시), 충분히 익힌 음식을 섭취합니다.</p> <p>② 출혈열 바이러스는 체액이나 혈액의 접촉으로 전파되므로 감염된 동물(주로 설치류나 절지동물) 또는 사람과의 접촉을 주의해야 합니다.</p> <p>③ 특히 죽은 동물의 사체는 바이러스를 다량 함유하고 있어 감염력이 매우 높습니다.</p> <p>④ (의심환자) 의심 국가를 다녀온 후 최대 잠복기(일반적으로 2~3주) 내 발열이 있을 때에는 해외 여행 클리닉이나 보건소에서 진료를 받는 것이 좋습니다.</p> <p>⑤ (의심환자) 응급실이나 진료실 방문 이전에 바이러스가 유행하는 국가를 다녀온 후 발생한 증상임을 의료진에게 알려줍니다.</p> <p>⑥ (접촉자) 노출부위(특히 피부의 상처 등)를 흐르는 물과 비누로 씻고 신속히 의료기관을 방문하여 감염관리 조치를 받습니다.</p>	<p>① 조류인플루엔자 발생국가에서 가금류 및 환자와 접촉 후 몸에 이상증상 발생 시 보건당국에 신고해주시기 바랍니다.</p> <p>② 증상이 있을 경우 보건당국의 안내에 따라 조치를 받되, 조치 이전에 개인적인 의료기관 방문을 삼가 주시기 바랍니다.</p> <p>③ 부득이하게 의료기관을 방문할 경우 마스크를 착용하고 해외 방문력을 반드시 의료진에게 알려주시기 바랍니다.</p> <p>④ 닭, 오리 등 가금류를 이용한 음식물은 반드시 익혀 드시기 바랍니다.</p> <p><농장 종사자 행동요령></p> <p>① 축사에 들어가거나 분비물을 만질 시에 개인보호구를 착용합니다.</p> <p>② 평소보다 많은 수의 닭·오리가 죽거나 산란율이 떨어지는 경우 관할 수의당국에 신고합니다.</p> <p>③ 야생조류가 농장 근처에 접근하지 못하도록 합니다.</p> <p>④ 바이러스제(타미플루)는 1일 1캡슐씩 살처분 및 오염제거 완료 후 7일간 복용 합니다.</p>