

# 2023년 주요업무 보고

2023. 06. 22.

서울특별시 서북병원

## 환자서비스헌장

서울특별시 서북병원 전 직원은 환자의 건강과 행복한 삶을 위하여 의료서비스에 정성을 다하며, 사랑과 감사의 정신으로 다음과 같이 노력하겠습니다.

1. 우리는 환자의 만족을 최우선으로 하는 환자중심의 의료서비스를 제공하겠습니다.
1. 우리는 환자에게 건강해져서 보다 나은 삶을 살 수 있다는 미래상(비전)을 끊임없이 제시하겠습니다.
1. 우리는 환자의 진료환경이 쾌적하게 느껴지도록 창의성 있는 변화를 일관적이면서도 지속적으로 추구하겠습니다.
1. 우리는 공공의료기관의 역할을 강화하고 효율성을 증대하기 위하여 노력하겠습니다.
1. 우리는 환자의 인권을 위하여 환자에게 알 권리를 보장하고 개인정보 비밀을 보호하겠습니다.
1. 우리는 환자의 경제적, 진료 외적인 이유로 진료를 기피하거나 차별하지 않겠습니다.
1. 우리는 의료서비스를 최고 수준으로 높이기 위해 『서비스 이행 기준』을 설정하고 이를 성실히 준수하겠습니다.

서울특별시 서북병원

# 일 반 현 황

## I 미션과 비전

### 미 션

감염병과 노인성 질환으로부터 시민의 건강을 보호하고,  
보건 · 의료 · 복지 통합 네트워크를 구축하여  
공동체 가치를 실현하는 공공의료기관을 만든다.

### 비 전

함께해요! 시민가족병원!  
앞장서요! 감염병 전문 병원!

### 핵 심 가 치

소통공감, 나눔과 배려, 공동체 중심사고

### 추진방향

- 결핵과 신종 감염병으로부터 안전한 감염병 전문병원
- 백세시대를 책임지는 노인전문병원
- 보건 · 의료 · 복지 통합연계시스템 구축으로 빈틈없는 건강안전망 병원

## II 시설 및 주요연혁

소재지: 서울특별시 은평구 갈현로7길 49

규모

○ 대지: 68,772㎡, 건물: 30,149㎡(지하 2층, 지상 7층)

병원시설

○ 입원시설: 병실 112, 병상 414(운영병상 295)

○ 주요시설: 생물안전3등급실험실, 소화기내시경센터, 건강검진센터,  
호스피스병동, 통합간호간병 병동, 호흡기환자 진료센터

의료장비: 161종 506점

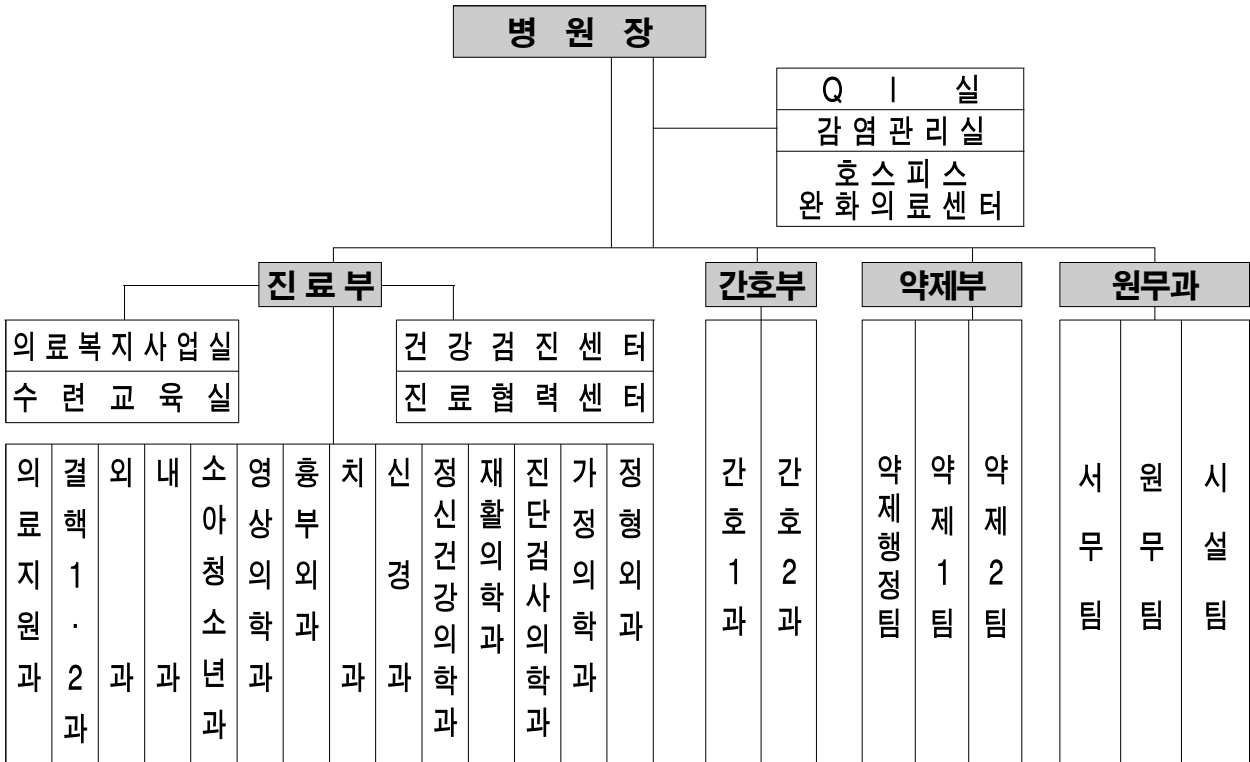
용도구분	영상의학장비	진단검사의학장비	기능검사	기 타
장비명 및 종류	CT외 12종	생화학분석기외 43종	대장내시경외 10종	간섭파치료기외 92종

주요연혁

일 자	연 혁
1948. 10.	시립순화병원 결핵환자 진료소 발족
1960. 1.	시립순화병원에서 시립중부병원으로 개칭
1963. 7.	서울시립중부병원 부속 결핵 요양소에서 서울시립결핵요양소로 발족
1964. 5.	서울시립서대문병원으로 승격해 정식 개원
2002. 12.	신축병원으로 이전
2004. 3.	노인·치매병동 개원
2005. 4.	서울시립서대문병원에서 서울특별시 시립서북병원으로 명칭 변경
2009. 1.	호스피스 완화의료 병동 개설·운영
2009. 4.	서울특별시 시립서북병원에서 서울특별시 서북병원으로 명칭 변경
2014. 1.	보건복지부 의료기관평가인증 획득(2014.1.8.~2018.1.7.)
2017. 5.	간호·간병통합서비스 제공 기관 지정
2018. 1.	보건복지부 의료기관평가인증 2주기 인증 획득(2018.1.8.~2022.1.7.)
2018. 11.	컴퓨터단층촬영장치(CT장비-128채널) 도입
2020. 2.	감염병관리기관 지정
2021. 1.	호흡기전담클리닉 운영
2021. 12.	코로나-19 재택치료 외래진료센터 지정
2022. 9.	의료취약계층 위한 공공형병동 운영(49병상)

### III 조직 및 인력 현황

□ 조 직 : 3부 4과, 13진료과



### □ 인 력

○ 공무원: 정원 296명 / 현원 296명

(기준일 : '23.5.31.)

구분	계	임기제			일반직						관리운영	
		소계	의사	기타	소계	행정직	약무직	간호직	의료기술	기타	소계	사무운영
정원	296	65	32	33	227	13	11	159	33	11	4	4
현원	296	51	19	32	242	12	10	174	36	10	3	3
과부족	-	△14	△13	△1	15	△1	△1	15	3	△1	△1	△1

※ 임기제 결원

- 의사 13명 : 정형외과1, 내과2, 신경과1, 재활의학과 1, 진단검사의학과1, 가정의학과1, 일반의2, 당직의 4

※ 임기제 기타내역(32) : 전산 1, 공업 1, 보건 8, 식품위생 1, 의료기술 9, 간호조무 12

※ 일반직 기타내역(10) : 기계 1, 전기 2, 화공 1, 건축 1, 위생 1, 간호조무 2, 운전 2

※ 정원 외 인력(12) : 시간제임기제 12(접수수납4, 의료수가1, 의무기록1, 임상병리 2, 치과위생1, 약무3)

## IV 진료현황

### □ 의료보장별 환자 현황

(기준일 : '23.5.31, 단위 : 명,%)

구 분	2021년			2022년			2023년 5월말		
	계	외래	입원	계	외래	입원	계	외래	입원
계	114,718 (100.0)	66,869 (100.0)	47,849 (100.0)	61,889 (100.0)	35,816 (100.0)	26,073 (100.0)	23,992 (100.0)	9,160 (100.0)	14,832 (100.0)
건강보험	52,920 (46.1)	12,942 (19.4)	39,978 (83.6)	36,753 (59.4)	23,328 (65.1)	13,425 (51.5)	10,663 (44.5)	5,254 (57.4)	5,409 (36.5)
의료급여	13,021 (11.4)	5,635 (8.4)	7,386 (15.4)	17,887 (28.9)	5,291 (14.8)	12,596 (48.3)	11,639 (48.5)	2,276 (24.8)	9,363 (63.1)
기타	48,777 (42.5)	48,292 (72.2)	485 (1.0)	7,249 (11.7)	7,197 (20.1)	52 (0.2)	1,690 (7.0)	1,630 (17.8)	60 (0.4)

(기 타: 자동차보험, 일반, 건강검진 등)

### □ 진료과목별 환자 현황

(기준일 : '23.5.31, 단위 : 명)

구 분	2021년			2022년			2023년 5월말		
	계	외래	입원	계	외래	입원	계	외래	입원
계	114,718	66,869	47,849	61,889	35,816	26,073	23,992	9,160	14,832
결핵과	13,856	2,181	11,675	11,704	1,783	9,921	4,926	792	4,134
외과	654	654	-	769	635	134	744	375	369
내과	86,560	51,183	35,377	31,390	21,081	10,309	8,119	2,673	5,446
소아청소년과	1	1	-	63	63	-	72	72	-
흉부외과	1,260	463	797	1,350	468	882	538	209	329
치과	306	306	-	209	209	-	113	113	-
신경과	7,118	7,118	-	8,401	6,578	1,823	4,538	2,923	1,615
재활의학과	-	-	-	-	-	-	-	-	-
가정의학과	2,640	2,640	-	5,917	2,913	3,004	4,363	1,424	2,939
정신건강의학과	776	776	-	920	920	-	390	390	-
건강검진	1,547	1,547	-	1,166	1,166	-	189	189	-

# V 예산현황

## □ 예산규모

- 세입예산: 15,077백만원('22년 21,004백만원 대비 28.2% 감소)
- 세출예산: 13,721백만원('22년 17,501백만원 대비 21.6% 감소)

(단위 : 백만원, %)

구 분		2023년	2022년	증감액	증감률	
세 입	총 계	15,077	21,004	△5,927	△28.2%	
	경 상 적 세외수입	공 유 재 산 임 대 료	152	87	65	74.7%
		주 차 요 금 수 입	8	8	-	-
		보 건 의 료 수 수 료	14,367	20,356	△5,989	△29.4%
		이 자 수 입	10	7	3	42.9%
	임 시 적 세외수입	기 타 수 입	32	10	22	220%
		지 난 연 도 수 입	95	95	-	-
	보조금	국 고 보 조 금	259	257	2	1%
보전수입	보전수입등 및 내부거래	154	184	△30	△16.3%	
세 출	총 계	(×259) 13,721	(×257) 17,501	(×2) △3,780	△21.6%	
	사업비	소 계	(×222) 10,988	(×220) 14,493	(×2) △3,505	△20.0%
		청 사 시 설 운 영 관 리	4,213	4,378	△166	△3.8%
		공공의료서비스 수준 관리	3,197	4,394	△1,197	△27.2%
		진료서비스 수준 관리	1,119	3,562	△2,443	△68.6%
		고객중심 진료서비스 제공	113	116	△3	△2.6%
		간호서비스 수준 관리	278	277	1	0.4%
		고객중심 간호서비스 제공	138	72	66	91.7%
		고객중심 약무서비스 제공	894	689	205	29.8%
		의료 및 행정장비 확충	288	311	△23	△7.4%
		호스피스전문기관 운영지원	(×30) 30	(×30) 30	-	-
		사회복무요원 운영(전환사업)	187	161	26	16.1%
		서북병원 결핵관리사업(국비)	(×192) 384	(×190) 381	(×2) 3	0.8%
		직원자녀 위탁보육 지원	147	122	25	20.5%
		일반경비 및 재무활동	인 건 비	재무국 재무과 편성(재배정)		
	기 본 경 비		2,659	2,574	85	3.3%
	인 력 운 영 비 ( 공 무 직 )		(×37) 74	(×36) 72	(×1) 2	2.8%
	반 환 금 및 기 타		-	361	△361	△100%

## □ 예산세부내역

### ○ 세입예산 세부내역

(단위 : 백만원, %)

항 목	2023년	2022년	증감액	증감율	비 고
총 계	15,077	21,004	△5,927	△28.2%	
세외수입	14,664	20,563	△1,512	△9.8%	
경상적 세외수입	14,537	20,458	△1,512	△9.9%	
보건의료수수료	14,367	20,356	△5,989	△29.4%	<입원수익> ○진료인원 : 50,907명 → 69,124명 ○1인 진료비 : 226,080원 → 182,280원(감43,800원, 감24%) <외래수익> ○진료인원 : 47,816명 → 48,108명 ○1인 진료비 : 38,610원 → 36,740원(감 1,870원, 감5.1%) ※손실보상금 수입 미반영
공유재산 임대료	152	87	65	74.7%	주차장, 매점 ※장례식장 운영 타당성 용역 추진 중으로 현재 공실
주차요금수입	8	8	-	-	거주자 우선주차
이자수입	10	7	3	42.9%	
임시적 세외수입	127	105	22	20.1%	
기타수입	32	10	22	220%	
지난연도수입	95	95	-	-	
보조금	259	257	2	1%	
국고보조금	259	257	2	1%	
보전수입등	154	184	△30	△16.3%	
보전수입등 내부거래	154	184	△30	△16.3%	



○ 세출예산 세부내역

(단위 : 백만원, % )

항 목	2023년	2022년	증감액	증감률	비 고
총 계	(×259) 13,721	(×257) 17,501	(×2) △3,780	△21.6%	
서북병원 운영	(×222) 10,988	(×220) 14,493	(×2) △3,505	△24.2%	
차량 사영 시관 설리	4,213	4,433	△220	△5.0%	
공공의료서비스	3,197	4,339	△1,142	△26.3%	
진료서비스	1,119	3,562	△2,443	△68.6%	코로나19관련 감염관리 지원금, 야간간호료 등 감소
고진료서비스중 제심공	113	116	△3	△2.1%	
간호서비스 수준 관리	278	277	1	0.4%	
고간호서비스중 제심공	138	72	66	90.6%	4주기 인증 관련 의료질 향상관리(QI), 직원 건강 관리실 운영비
고약무서비스중 제심공	894	689	205	29.8%	
의행정장비확 및충	288	311	△23	△7.4%	
서호스피스전문기관	(×30) 30	(×30) 30	-	0%	
사회복무요원 운영(전환사업)	187	161	26	16.2%	
서북병원결핵관리사업(국비)	(×192) 384	(×190) 381	(×2) 3	0.8%	
직원자녀 위탁보육 지원	147	122	24	20.0%	
일반경비 및 재무활동	(×37) 2,733	(×36) 3,007	(×1) △274	△9.1%	
기본경비	2,659	2,574	85	3.3%	
인력운영비(공무직)	(×37) 74	(×36) 72	(×1) 2	1.7%	
반환금 및 기타	-	361	△361	△100%	'23년 추경예산으로 반환금 편성 예정(3백만원)

# 주요 업무

## I 고객중심 의료서비스 제공

### 1. 감염병 전문병원

- 1) 코로나-19 장기화에 따른 코로나19 진료시설 운영
- 2) 코로나-19 위기대응 및 의료관리 감염관리활동
- 3) 결핵안심격리병동 활성화로 비순응 환자의 철저한 관리

### 2. 백세시대를 책임지는 노인전문병원

- 1) 「치매안심병원」 설치로 치매환자 치료기능 특화
- 2) 노인환자 및 재활치료 환자를 위한 재활병동 개설

### 3. 건강안전망 병원

- 1) 약자와의 동행을 위한 “건강안전망 병동” 운영
- 2) 건강안전망 확보를 위한 무료 간병인력 통합 운영

## II 의료환경개선으로 진료서비스 증진

- 1) 호스피스 완화의료병동 확대설치
- 2) 서울시민 간병부담 해소를 위한 간호·간병 통합병동 운영

## III 의료의 질 향상

- 1) 4주기 의료기관 인증평가 실시완료
- 2) 신뢰받는 전문 약제서비스 제공

## IV 주요 시정 협력사업 추진

- 1) 장례식장 타당성 조사용역 추진
- 2) 병원내 중대재해 예방활동
- 3) 서울케어 서북병원 건강돌봄 네트워크(301)사업

# I 고객중심 의료서비스 제공

## 1 감염병 전문병원

### 1. 코로나-19 장기화에 따른 코로나-19 진료시설 운영

진료부장:심재천 ☎3200 의료지원과장:이은숙 ☎3201 진료기획팀장:김상호 ☎3238 담당: 박슬기 ☎3239

#### 추진배경

- 위드 코로나 정책 시행에 따라 운영중이던 선별진료소 및 호흡기환자 외래진료센터 운영을 종료하고 외래진료를 통한 PCR검사 진행

#### 사업개요

- 추진근거: 「감염병의 예방 및 관리에 관한 법률」, 「코로나19 지침」
- 설치장소: 호흡기 클리닉{본관1층 (119 $m^2$ )}  
{(음압유지), 대기실, 접수실, 진료실, x-ray실, 채혈실, 비품실 등}
- 운영기간: '20.1월 ~ '23.3.31.까지 운영 ('23.4월 이후 외래PCR검사 시행)

#### 추진실적(3개년)

(단위 : 명)

구분		실적(총누계)	비고
총계		864	
호흡기 환자진료센터	호흡기 전담 클리닉	소계	334
		2021	308 ' 21.1.14.~12.31
		2022	23 '22.1.1~1.21.
	2023	3 '23.1.1. ~ 1.31	
	코로나19 재택치료 외래진료센터	소계	529
		2021	45 ' 21.12.3.~12.31
2022		484 '22.1.1~5.31.	
총계		68,960	
선별검사	선별검사	소계	24,767
		2020	9,050
		2021	1,861
		2022	13,397
		2023	559 '23.1.1. ~ 5.31
	선제검사	소계	44,184
		2020	3,940 ' 20.6.15 ~12.31.
2021	40,244		

#### 향후일정

- 외래진료 통한 PCR검사 시행: 6월~12월

#### 소요예산: 509,280천원(시비 100%)

---

## 2. 코로나19 위기대응 및 의료관리 감염관리활동

---

감염관리실장 : 서정은 ☎3156-3259 팀장 : 김순주 ☎3129 담당 : 김계향/임수정 ☎3484/3112

---

### □ 추진배경

- 유행성감염병(코로나19) 유행에 따른 신속대응으로 병원 내 확산을 방지하여 안정적 감염관리 대응체계 확립
- 원내감염 발생의 위험요인과 상황을 체계적·지속적으로 모니터링 및 분석·평가하여 의료관련 감염을 사전에 예방하고 의료의 질적 향상 도모

### □ 사업개요

- 추진근거: 「의료법」 제47조, 감염병의 예방 및 관리에 관한 법률, 코로나19 대응지침

- 사업대상: 직원, 환자, 보호자, 기타 내방객 등

#### ○ 사업내용

##### ① 유행성 감염병(코로나19) 위기대응 활동

- 코로나19 대응 대책회의 구성 및 운영
- 코로나19 대응 표준 매뉴얼 점검 및 병원 내 전파
- 코로나19 발생 감시(전 직원, 입원환자 및 보호자) 모니터링
- 코로나19 관련 원내 유입 통제(방문객, 상주인력 등)
- 개인보호구 착·탈의 훈련 및 감염예방교육
- 코로나19 노출자 관리 및 신고 등 조치

##### ② 의료관련 감염관리 활동

- 의료관련감염감시 분석 및 평가: 분기별
- 감염발생 역학모니터링 및 감시 프로그램 운영
- 법정 감염병 적정 신고 및 관리
- 감염 지표 관리: 손 위생 수행률, 직원 주사침 자상 발생률, 다제내성균 신규분리율
- 감염관리위원회 운영: 연 2회 이상
- 의료관련 감염예방관리 교육

## □ 추진실적 ('23. 5월말 기준)

### ○ 유행성 감염병(코로나19) 위기대응 활동

(단위 : 건, 명, 회)

세부추진사업	'23년 5월말 실적	비 고
코로나19 대응 대책회의(주 1회)	21회	
코로나19 대응 매뉴얼 부서공지 건수	36 건	
코로나19 대응 개인보호구 및 방역물품 지급	24회/3,375개	
입원환자 유증상 관리 및 검사건수	82건	
직원 유증상, 양성 및 접촉자 관리 등 코로나19 검사 건수	212건	
개인보호구 착·탈의 훈련 및 감염예방교육	4회/26명	
코로나19 노출 관리 건수(직원 확진자 수)	47명	

### ○ 의료관련 감염관리 활동

- 입원환자 감염감시 활동: 부위별 감시(유치도뇨관, 기관지삽관, 중심정맥관), 6종 다제내성균주 감시, 옴 발생
- 의료관련감염 지표관리: 손위생 수행률 96.4%, 자상 발생률 0.95%
- 감염관리위원회 운영: 2회 개최
- 의료관련 감염예방관리 교육: 27회/303명

## □ 향후일정

- 유행성감염병(코로나19) 및 의료관련 감염예방 교육 및 홍보활동 강화
  - 올바른 보호구 착·탈의 실습훈련, 감염예방교육
- 감염관리활동으로 손위생 모니터링 및 수행률 지표관리
- 감염발생 역학감시 모니터링 및 감시 프로그램 운영
- 의료관련 감염감시, 지표관리 분석·평가
  - 손 위생 수행률, 직원 주사침 자상 발생률, 다제내성균 신규분리율
- 감염관리활동 업무심의를 위한 감염관리위원회 운영

### 3. 결핵안심격리병동 활성화로 비순응환자의 철저한 관리

진료부장:심재천 ☎ 3200 결핵과장 :조영수 ☎ 3265 진료기획팀장:김상호 ☎ 3238 담당:박슬기 ☎ 3239

#### 추진배경

- 전국 최초 유일의 비순응 결핵환자(정신질환 포함)를 위한 전문 격리치료 시설 운영으로 전염성 결핵 환자의 철저한 관리 및 치료성공률 향상

#### 사업개요

- 추진근거: 결핵예방법 제7조(결핵관리사업)
- 사업기간: 2023년 1월~12월
- 사업내용
  - 결핵안심병동: 결핵병동(14병동, 21병상)
  - 대상환자: 비순응 및 다제내성 결핵환자
  - 협조기관: 질병관리청, 국립정신건강센터, 시·도 보건소 등

#### 추진실적

(단위 : 명)

구 분	결핵안심병동(14병동)		비고
	실입원인원	연입원인원	
'20년	9	621	'21.9월 오픈
'21년	34	3,879	
'22년	35	3,016	
'23년	15	1,348	~5월 31일

#### 향후일정

- 질병관리청, 국립정신건강센터 업무협약체 회의 : 6월~12월
- 서울시 25개 자치구 결핵전담요원 업무협약체 회의 : 6월~12월
- 주요 관련 단체(대한결핵협회 등) 업무협약체 회의 : 6월~12월
- 원내 TF팀 운영 회의 : 6월~12월

#### 소요예산: 비예산

## 1. 치매안심병원 설치로 치매환자 치료기능특화

진료부장: 심재천 ☎3156-3200 신경과장: 송은향 ☎3390 의료지원과장: 이은숙 ☎3201  
진료기획팀장: 김상호 ☎3238 담당: 김마리 ☎3383, 최형인 ☎3040, 신미란 ☎3053

### □ 추진배경

- 가정에서 돌보기 어려운 중증 치매환자의 집중 치료 관리를 위해 치매안심병원 운영 필요
- 서울시의 경우 치매안심병원이 부재하여 중증치매관리에 어려움이 있어 치매환자대상 맞춤형 집중 의료서비스를 제공하는 치매안심병동 구축
- 수도권 유일의 병원급 치매안심병원으로써 타 병원의 선도적 모범이 되는 시설·운영을 통해 공공병원의 위상을 제고하고자 함

### □ 사업개요

- 추진근거: 치매관리법 제16조4(치매안심병원의 지정)  
보건복지부 제4차 치매관리종합계획(2021년~2025년)  
‘안심치매 2.0’ 공약사항(민선8기)  
‘서울형 공공의료’ 확충계획('22.5.6)
- 사업대상: 치매환자 (행동심리증상, 섬망 동반 입원환자)
- 주요내용
  - 치매환자 집중 치료 및 관리를 위한 「치매안심병동」 구축

구분	내용	비고
시설구축	서관3층 53병동 988.27㎡(중앙정원포함), 31병상 - 치매병동을 행동심리증상 치매환자의 증상완화와 기능회복에 최적화한 치매전문병동 시설로 보강공사	-보건복지부 치매안심병원 시설기준 지침, -보건복지부 공립요양병원 치매전문병동 공간구성 및 건축계획 지침
장비보강	스노젤렌 장비, 슈퍼브레인 등 필요장비 보강 - 치매환자 심리안정 및 인지기능향상을 위한 장비 보강	-스노젤렌실 구성 -인지자극 프로그램 운영
인력확보	간호보조인력 24명 (요양보호사), 코디네이터 1명(임상심리사) - 행동장애증상 집중관리와 24시간 치매 전문 간병서비스 제공 및 치매안심병동의 원활한 운영을 위한 인력보강	-간호보조인력 산출기준: 중증병실3실x4명, 경증병실4실x3명 코디네이터(임상심리사): 치매 관리법시행규칙 별 표2의2

- 서울시 유일의 병원급 치매안심병원으로 보건복지부 지정 계획
- 2004년부터 치매전문병동을 운영한 기술력을 기반으로 종합적 평가와 진료를 통한 치매환자 맞춤형 약물/비약물치료 실시로 특화된 치매치료 제공
- 지역사회 치매관련 기관과의 진료의뢰 및 퇴원 후 연계 협력 강화

#### ○ 추진경과

- 치매안심병원 운영 계획 수립('22.07.13.)
- 병동 시설 보강을 위한 TF팀 구성 및 회의 실시 4회
- 병동 시설 보강 설계 용역계약 체결 및 설계 실시

#### □ 추진실적 ('23. 5월말 기준)

- 치매안심병원 설계용역 준공 : '23.1.31.

#### □ 향후일정

- 치매안심병동 리모델링 공사발주 및 계약 : '23.6.~7.
- 치매안심병동 리모델링 공사 및 준공 : '23.7.~11.
- 치매안심병동 장비 구매 및 배치 : '23.8.~11.
- 치매안심병동 인력 보강 및 배치 : '23.10.~12.
- 치매안심병원 신청 및 지정 : '23.10.~12.

#### □ 소요예산: 1,658,447천원(시비 100%)

(시비 100%, '23년 1월 설계준공 내역에 따름, '23년도 추경필요)

- '23년 본예산: 349,051천원(공사착수비 등 일부 반영)
- '23년 추경요청예산: 1,309,396천원



---

## 2. 노인환자 및 재활치료 환자를 위한 재활병동 개설

---

진료부장 심재천 ☎ 3156-3200 재활의학팀장 이미숙 ☎ 3445 담당 조상현 ☎ 3445

---

### 추진배경

- 노인성 질환 환자의 증가 추세에 따라 관내 취약계층 재활의료 수급 필요성 제기
- 지역사회 재활욕구를 수용하고자 정형외과, 재활의학과 전문의 등을 채용하여 재활병동 운영으로 민원을 해소하여 양질의 의료서비스 제공

### 사업개요

- 사업대상: 노인성 만성질환자 및 재활치료를 요구하는 환자
- 장 소: 24병동 (50병상)
- 인력구성: 의사(정형외과) 1명 임용 확정  
간호사 14명 배치 예정  
물리치료 7명, 작업치료사 2명(재활치료실)

### 향후일정

- 병동 전담 전문의 의사인력 임용 확정 : 6월
- 재활 치료시설 장비 및 보강계획 : 하반기 중
- 병동개설 관련 인력정비(간호사 등) : 하반기 중
- 재활병동 개설 운영 : 하반기 중
- 병동 운영 및 사후관리 계획 : 하반기 중

### 소요예산: 130,380천원(추경예정)

### 3 건강안전망 병원

## 1. 약자와의 동행을 위한 '건강안전망병동' 운영

진료부장:심재천☎3200 내과:최영아☎3247 의료지원과장:이은숙☎3201 진료기획팀장:김상호☎3238 담당:박슬기

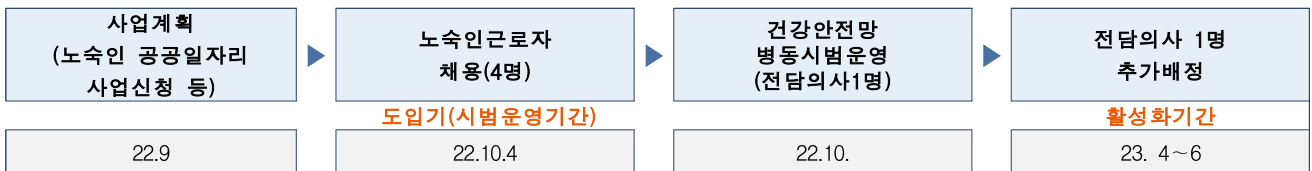
### □ 추진배경

- '서울시 약자와의 동행' 정책 취지에 부합하는 의료서비스 확대
- 장기적 결핵환자 감소에 따른 결핵병동의 효율적인 운영방안 모색

### □ 사업개요

#### ○ 사업내용

- 건강안전망병동을 구축하여 의료 접근이 어려운 노숙인 및 시설수용자 등 취약계층에게 효과적인 의료서비스 제공
- 병동구축: 서북병원 1개 결핵병동(17병동) 49병상



- 입원대상: 은평의 마을, 은혜로운집, 평화의집, 다시서기센터, 보현의집 등 시설 수용자
- 전담의사: 내과전문의 1명 운영
- 병동지원인력: 노숙인 근로자 1명 채용 및 운영(시 자활지원과 협조)

### □ 추진실적

(단위 : 명)

구 분	건강안전망 병동(17병동)	
	실입원인원	연입원인원
2022년(9월 16일~)	25	1,213
2023년(~5월 31일)	52	2,038

### □ 향후일정

- 병동지원인력 유지(노숙인 근로자 1명, 자활지원과) : 6월~12월
- 취약계층 관리 시설기관 등 지속적인 협력네트워크 추진 및 강화 : 6월~12월

### □ 소요예산: 49,000천원(2023년 상반기 시 보조금 재배정)

---

## 2. 건강안전망 확보를 위한 무료 간병인력 통합운영

---

간호부장 : 정남숙 ☎3156-3300 간호2과장 : 김경희 ☎3400 건강증진팀장 : 이정희 ☎3308

---

### 추진배경

- 고령화 및 홀몸가구, 맞벌이 부부 증가 등에 따라 돌봄 가족이 없거나 간병이 어려운 취약계층 및 일반 환자 대상 공공 간병 서비스 지원으로 사회적 보호 기능을 강화하고자 함

### 사업개요

- 목 적: 입원 환자 등에 대한 간병비 부담 감소
- 대 상: 치매안심 병동, 호스피스 병동, 공공형 병동 등 취약계층 입원 환자
- 방 법: 병동 특성에 따른 간병 인력 확보 및 운영
- 사업내용
  - 입원 환자에 대한 간호 활동 보조 서비스 제공
  - 기본적인 일상생활을 보조하는 업무(위생, 식사, 체위 변경 등)
  - 배회 및 공격적 행동 환자 안전관리 및 환경 유지

### 추진실적 ('23. 5월말 기준)

- 서울형 뉴딜일자리 간호보조인력 추가 확보: 5명
- 간호보조인력 운영: 총 65명
- 무료간병서비스 수혜 환자 수: 10,863명
- 간호보조인력 직원역량 강화 교육: 16회/129명

### 향후일정

- 병동 특성에 따른 간호보조인력 채용 및 배치
- 간호보조인력 질 관리 및 환자 안전관리 강화

### 소요예산: 2,207,699천원(시비 100%)

## II 의료환경개선으로 진료서비스 증진

### 1. 호스피스 완화의료병동 확대설치

진료부장:심재천 ☎ 3200 가정의학과장:박신애 ☎ 3244 의료지원과장:이은숙 ☎ 3201  
진료기획팀장:김상호 ☎ 3238 담당:이혜림 ☎ 3237

#### 추진배경

- 임종을 앞둔 말기 암환자를 위한 호스피스완화 병상에 대한 수요 증가
- 수익성이 낮아 민간의료기관 참여율이 저조하여 공공의료기관으로서 호스피스 완화의료의 핵심적 역할 및 적극적 참여가 필요

#### 사업개요

- 병동개설: 호스피스완화의료 병동 1개 추가 개설
- 장 소: 35병동(20병상)
- 인력구성: 의사(가정의학과 전문의), 간호사 16명, 사회복지사 2명, 호스피스 병동 보조인력 23명
- 연명의료 결정법 시행 규칙 제20조 1항에 따른 필수인력 산출 근거

구분	배치 기준	20 병상 기준 필요인력	비고
의사	병상 20개당 전문의1명 이상	1인 이상	1명 필요
간호사	병상수 11-20: 9인이상, 병상수 21-29: 14인이상	9인 이상	1등급 수가 반영 위해 16명 필요
사회복지사	병동당 1급 사회복지사 1명이상	1인 이상	1등급 수가 반영 위해 2명 필요

- 기 운영현황

#### 호스피스 완화의료센터(기존 운영 중)

- ◆ 장 소 : 25병동(19병상)
- ◆ 운영인력 : 가정의학과 전문의(3명), 간호사 20명, 사회복지사 1명, 병동 보조인력 21명

#### 추진실적 ('23. 5월말 기준)

- 호스피스병동 확대설치 운영 TF팀 구성 : 2월
- 호스피스 완화의료병동 추가설치 계획 수립 : 5월
- 병동 개보수 시설비 및 인건비 등 추경요청 : 5월~6월

#### 향후일정

- 병동개설 관련 시설공사 : 7월 ~ 10월
- 호스피스기관 병상 변경신청 : 10월
- 호스피스병동 추가 개설 운영 : 11월~12월
- 병동 운영 및 사후관리 계획 : 11월 ~12월

#### 소요예산: 588,574천원(추경예정)

- 병동 개보수 시설비 및 병동 보조인력 예산 등

---

## 2. 서울시민 간병부담 해소를 위한 간호·간병 통합병동운영

---

간호부장 : 정남숙 ☎ 3156-3300 간호2과장 : 김경희 ☎ 3400 담당 : 남지라 ☎ 3111

---

### 추진배경

- 가족 간병, 사적 간병인 고용으로 가족 및 사회·경제적 부담 증가하여 보호자 없는 간호·간병서비스 제공하여 간병비 부담 경감 필요

### 사업개요

- 목 적: 간호간병 통합서비스 운영으로 질높은 간호서비스 제공을 통한 환자 및 보호자의 만족도 향상
- 대 상: 주치의 결정에 따라 간호·간병통합서비스 병동 입원에 동의한 자
- 운영방법: 병동 지침과 제공인력 배치 기준에 따른 간호간병 서비스 제공 및 사적 고용 간병인이나 보호자의 상주 제한

### 사업내용

- 운영병동: 54병동(35병상)
- 제공인력: 31명(간호사 20명, 간호조무사 7명, 병동지원 4명)
- 내 용
  - 의료질 향상 활동 및 직무교육을 통한 양질의 간호간병통합서비스 제공
  - 일상생활수행능력평가를 통한 맞춤형 재활·운동치료 실시
  - 환자 불만 및 고충처리 개선을 통한 입원 만족도 향상
  - 안전한 병동 환경조성 및 유지

### 추진실적 ('23. 5월말 기준)

- 간호·간병통합서비스 병동 이용 인원: 2,489명
- 간호·간병통합서비스 병동 이용 환자 만족도: 만족도 95%
- 간호·간병통합서비스 병동 직무교육 실적: 12회

### 향후일정

- 입원환자 낙상 및 욕창 예방활동 강화를 위한 의료 질 향상(QI)활동 실시
- 간호서비스 향상을 통한 통합병동 이용 환자 및 보호자 만족도 향상

### Ⅲ 의료의 질 향상

## 1. 4주기 의료기관 인증평가 실시완료

QI실장: 송은향 ☎3156-33900 QI팀장: 김원희 ☎3285 담당: 김선영/구나현 ☎3044

#### 추진배경

- 환자안전 및 의료질 향상을 위한 자발적이고, 지속적인 노력
- 환자 및 보호자 중심 의료문화개선으로 의료서비스 만족도 향상

#### 사업개요

- 추진근거: 「의료법」 제58조(의료기관평가인증원 인증기준)
- 조사대상: 환자(외래·입원), 직원, 병원 시스템 및 환경
- 조사방법: 의료기관 평가인증원 조사위원 4인이 4일 동안 조사
- 조사기준: 4개 영역, 13개의 장, 92개 기준, 507항목
- 사업내용
  - 병원규정집 재·개정 및 핸드북 제작 배포
  - 4주기 급성기병원 모의조사 컨설팅 실시
  - 4주기 급성기병원 인증 본조사 실시

#### 추진실적 ('23. 5월말 기준)

- 4주기 인증조사 대비 모의컨설팅 실시 : 2월
- 4주기 인증조사를 위한 병원규정집 재·개정 : 3월
- 4주기 규정집 및 현장조사를 위한 핸드북 제작·배포 : 3월
- 4주기 인증조사실시 : 5월

#### 향후일정

- 인증조사 결과 통보: '23.7월~8월경 예정(인증조사 완료 2~3개월 후)

#### 소요예산: 52,000천원(시비 100%)

---

## 2. 신뢰받는 전문 약제서비스 제공

---

약제부장 : 고향숙 ☎3156-3100 약제행정팀장 : 이미경 ☎3196 담당 : 신현영 ☎3402

---

### 추진배경

- 감염질환 등 환자특성을 고려하여 치료 질 향상을 위한 환자 중심 약제서비스 제공
- 지속적 약물관리를 통한 복약이행률 및 복약순응도 향상을 통한 병원 만족도 향상

### 사업개요

- 추진근거: 약사법 제24조(의무 및 준수사항), 서울특별시 의약품 안전사용 환경조성 조례 제5조(의약품안전사용 환경조성 사업)
- 사업내용
  - 환자 중심 약제서비스를 위한 조제·투약 관련 직원 전문역량 강화 교육
  - 외래 및 입원(퇴원포함)환자 일대일 복약상담 및 관리
  - 병원이용환자 및 보호자 및 지역취약계층에 대한 의약품 안전사용 교육
  - 복약상담지원시스템과 EMR 연계하여 의료진에 의약품에 대한 정보 제공
  - (국가배정) 코로나19치료제 도입 및 관리: 수급관리, 심평원 투약보고 등

### 추진실적 ('23. 5월말 기준)

- 질환별 약물 맞춤교육 및 복약상담 및 복약상담지원시스템 운영
  - 외래· 퇴원환자 등 복약상담 및 관리(1,529건) / EMR 업데이트 : 5건
- 지역주민 및 직원 의약품 안전 사용 교육(21회, 532명) 실시
- 코로나19치료제 수급관리: 베클루리외 2종 25건 475단위 배부

### 향후일정

- 질환별 약물 맞춤교육 및 복약상담 및 복약상담지원시스템 운영 : 상시운영
- 지역주민 및 직원 의약품 안전 사용 교육 : 매월 실시
- 약제부 e-뉴스레터 제작배포 : 년 3회 제작
- 코로나19치료제(일반 의료기관에 코로나약품 적기공급) 수급관리 : 상시운영

### 소요예산: 12,209천원(시비 100%)

## IV 주요 시정 협력사업 추진

### 1. 장례식장 타당성 조사용역 추진

원무과장 : 김용범 ☎3156-3030 원무팀장 : 최낙준 ☎3055 시설팀장 : 이동기 ☎3093

#### 추진배경

- 인근 대형병원 장례식장 오픈에 따른 수익성 악화로 '19. 7월 장례식장 운영업체 운영 중지 후 '22년 기준 은평·서대문구 장례식장 초과공급 및 타 장례식장 대비 낮은 접근성으로 수익성 확보 어려움이 예상됨
- 공용시설물인 서북병원 장례식장 공간을 시민에게 더 효율적인 공익시설로 활용하고자 객관적이고 투명한 타당성 조사용역 추진 필요

#### 사업개요

- 추진근거: 공유재산 및 물품관리법 및 같은 법 시행령, 서울시 공유재산 및 물품관리조례 및 같은 조례 시행규칙
- 사업내용
  - 추진기간 : '23. 4월 ~ '23. 6월(3개월)
  - 과업내용
    - 장례식장 분야별 관리·운영방안 제시(직영·위탁 구분)
    - 장례식장 운영시 경제적, 사회 정책적 영향분석(지역경제, 공익적 기여도)
    - 장례식장 운영의 종합판단(수급전망, 재무적관점, 공익적 관점 등)
    - 장례식장 미운영 시 시설 활용방안 검토

#### 추진실적 ('23. 5월말 기준)

- 장례식장 타당성 조사 용역 발주 : 2월
- 장례식장 타당성 조사 용역 중간보고 : '23.5.27.

#### 향후일정

- 장례식장 타당성 조사 용역 최종보고 : '23.6.12.
- 용역 결과에 따른 시설 개선 2024년 예산반영 : 7월~9월

#### 소요예산: 50,000천원(시비 100%)



## 2. 병원 내 중대재해 예방활동

원무과장 : 김용범 ☎3156-3030 시설팀장 : 이동기 ☎3093 담당 : 허지원 ☎3085

### 추진배경

- 중대재해처벌법 시행 및 산업안전보건법 개정 등 관련 법 강화
- 최근 산업 및 시민재해 분야 대형 안전사고 지속발생으로 인한 안전의 중요성 증대

### 사업개요

- 추진근거: 중대재해처벌법 제2장(중대산업재해), 제3장(중대시민재해)
- 주요내용

중대산업재해	산업안전보건위원회	종사자 안전·보건 증진을 위한 산업안전보건위원회 개최(분기 1회)
	안전보건소통활성화	병원 내 산업안전보건 게시판 및 안전보건 스마트소통함 운영
	위험요인 파악개선	안전관리자 순회점검(반기 1회), 위험성평가(반기 1회), 수시점검(상시)
	도급용역 안전점검	안전보건협의체 회의(월1회), 합동안전보건점검(분기1회), 상주업체 작업장 순회점검(주1회), 공사업체 작업장 순회점검(상시)
	산업안전보건교육	안전보건관리책임자, 안전/보건관리자, 관리감독자, 전직원 상시
	이행현황 점검	안전보건의무이행 현황 점검(반기 1회)
중대시민재해	건축물 안전점검	소방·승강기·가스·보일러·전기·실내공기질 건축물 안전점검 및 측정검사, 석면건축물 위해성평가 기계설비 성능점검 등
	보수·보강계획	비상발전기 교체, 보도블럭 교체, 외벽 누수공사 등
	유해·위험요인 점검·조치	<정기>해빙기·우기·동절기·명절(추석) 대비 점검(4회): 시설팀 <수시>유해위험요인 발견신고시: 분야별 시설담당자 개선조치

### 추진실적 ('23. 5월말 기준)

- 해빙기·우기대비 시설물 안전점검 실시 : 2월, 5월
  - 사고예방을 위한 병원 각 분야(기계, 전기, 건축 등) 시설물 점검
- 보도블럭 교체공사를 통한 보행자 안전 확보 : 3월
  - 원내 노후된 보도블럭을 교체함으로써 보행자(이용객, 직원) 안전 확보
- 상반기 위험성평가 실시 : 4월 ~ 5월
  - 원내 유해·위험요인 발굴 및 개선을 위한 위험성평가 실시

- 도급·용역·위탁업체 직원 재해예방 : 수시
  - 원내 도급·용역·위탁업체 작업장 순회점검(주 1회) 및 합동점검(분기 1회), 안전보건협의체 회의(월 1회)를 통해 재해를 예방하고 안전보건에 관한 의견청취

## □ 향후일정

- 상반기 안전보건 의무이행 현황 점검 : 6월
  - 市 중대재해예방과 주관 안전보건 의무이행 현황 점검
- 명절·동절기 대비 시설물 안전점검 : 9월, 11월
  - 사고예방을 위한 병원 각 분야(기계, 전기, 건축 등) 시설물 점검
- 하반기 위험성평가 : 10월~12월
  - 원내 유해·위험요인 발굴 및 개선을 위한 위험성평가 실시
- 하반기 안전보건 의무이행 현황 점검 : 11월~12월
  - 市 중대재해예방과 주관 안전보건 의무이행 현황 점검
- 안전문화 확산을 위한 산업재해 예방 캠페인 : 9월~12월
  - 안전보건 관련 판촉물 등 제공으로 병원 내 안전문화 확산

---

## 3. 서울케어 서북병원 건강돌봄 네트워크(301)사업

---

진료부장: 심재천 ☎3156-3200 의료복지사업실장: 김성열 ☎3268 팀장: 박영용 ☎3094 담당: 송세욱 ☎3073

---

### 추진배경

- 지역사회 네트워크 구축을 통해 의료사각지대에 있는 대상자를 적극 발굴하고, 의료적 치료뿐만 아니라 지역사회 내에서의 건강한 삶 유지를 위한 맞춤형 의료·보건·복지 통합서비스 제공으로 돌봄 지원

### 사업개요

- 추진근거: 공공보건의료 발전 종합대책(보건복지부, '18.10.1.)
- 주요내용
  - 진료비 지원 기금 조성 및 건강돌봄 네트워크(301) 의료지원위원회 운영
  - 사례관리
  - 의료취약계층 발굴 및 자원 연계시스템 운영

### 추진실적 ('23. 5월말 기준)

- 2023년 서북병원 건강돌봄 네트워크사업 계획 수립 : '23.3월
- 2023년 제1차 의료지원위원회 진행 및 의료비 지원 : '23.4월
- 2023년 은평구보건소 의료급여의뢰서 발급 개선방안 논의 : '23.5월

### 향후일정

- 건강돌봄 네트워크(301) 의료지원위원회 심의개최(반기 1회) : 12월
- 서울케어 건강돌봄 네트워크 통합사례 회의개최(연 6회) : '23. 1~12월
- 선정대상자별 퇴원계획 수립 및 기관연계 : 연중(수시)

### 소요예산: 6,400천원(시비 100%)