

서울특별시의회  
제290회 정례회

의안 번호	1205
----------	------

2020년도 서울특별시교육비특별회계 예산안

# 검 토 보 고 서



2019. 12. 6.

예산결산특별위원회  
수석전문위원

## I. 제안경위

- 「2020년도 서울특별시교육비특별회계 예산안」은 서울특별시 교육감이 「지방재정법」에 의한 성과계획서 및 성인지예산서를 첨부하여 관련 법에 따라 11월 1일 제출한 것으로, 소관 교육위원회의 예비심사를 거쳐 우리 위원회로 회부되었음

## II. 2020년도 예산편성 방향 및 규모

### 1. 예산편성 기본방향

- 서울시교육청은 2020년도 서울교육 예산편성 기본방향을 ① 교육의 공공성 강화, ② 안전한 교육환경 조성으로 설정하고
  - 공립유치원 및 돌봄교실 확충, 고교 무상교육·무상급식 확대, 미세먼지 예방 및 학교시설 안전강화 사업과 기초학력향상 및 학교자율운영체제 지원 등 2기 혁신미래교육을 지속적으로 추진하기 위한 신규사업 및 역점과제에 중점을 두어 예산을 편성한 것으로 발표함

### 2. 재정운용 규모

- 2020년도 서울특별시교육비특별회계 예산안의 총 규모는 9조 9,730억원으로, 2019년도 본예산(9조 3,803억원) 보다 5,927억원(6.3%)이 증가한 것임

## 〈표 2-1〉 2020년도 예산안 규모

(단위 : 백만원, %)

2020년도 예산안(A)	2019년도 본예산(B)	증 감	
		증감액(A-B)	증감률
9,972,986	9,380,315	592,671	6.3

### 3. 예산안 개요

#### (1) 세입예산

- 2020년도 교육비특별회계 세입예산은 금년도 본예산 대비 6.3%, 5,927억원이 증액 편성된 9조 9,730억원임
  
- 이전수입은 2019년도 대비 8.6%, 7,312억원 증가한 9조 2,807억원으로 2020년도 세입예산액의 93.0%를 차지하는 바, 재정의존도 경향이 지속되고 있는 것으로 검토됨
  - 중앙정부 이전수입은 5조 9,114억원으로, 2019년도 대비 10.0%, 5,380억원 증가하였고
  - 지방자치단체 이전수입은 3조 3,594억원으로, 2019년도 대비 6.0%, 1,899억원 증액된 것으로 검토됨
  - 기타이전수입은 2019년도 대비 47.9%, 32억원 증가한 99억원이 편성된 것으로, 대학수학능력시험 관리 지원금(한국교육과정평가원) 47억원, 항공소음피해학교 지원금(한국공항공사) 32

억원, 농협금고 약정사업비 19억원 등이 반영된 것임

- 자체수입은 2019년도 대비 0.5%, 8억원 증액된 1,599억원을 편성한 바, 고교 수업료 등 교수학습활동수입 1,064억원, 사용료 수입 등 행정활동수입 53억원, 공유재산매각대 등 자산수입 153억원, 이자수입 71억원, 금융자산회수 및 기타수입 258억원이 반영된 것으로 검토됨
  
- 지방교육채는 지방교육재정교부금의 보전, 교육환경개선 및 공립 학교 신·증설 부족분을 충당하기 위해 발행되나, 세수증가에 따른 지방교육재정 확충으로 지방교육채를 발행하지 않아 세입예산에 편성하지 않은 것으로 확인됨
  
- 전년도 이월금은 2019회계연도 결산 후 발생될 것으로 예상되는 결산상 잉여금 5,324억원을 편성한 것으로 검토됨

〈표 2-2〉 세입예산안 총규모

(단위 : 백만원, %)

구 분		2020년도 예산안		2019년도 본예산		전 년 대 비		
		예산액(A)	구성비	예산액(B)	구성비	증감액(A-B)	증감률	
합 계		9,972,986	100.0	9,380,315	100.0	592,671	6.3	
이전수입	계	9,280,692	93.0	8,549,492	91.1	731,200	8.6	
	중정이수 양부전입	소 계	5,911,403	59.2	5,373,353	57.3	538,050	10.0
		지방교육재정교부금	5,220,278	52.3	4,772,925	50.8	447,353	9.4
		국고보조금	141,811	1.4	24,529	0.3	117,282	478.1
		특별회계금	549,314	5.5	575,899	6.1	△26,585	△4.6
	지차단이수 방치채전입	소 계	3,359,390	33.7	3,169,444	33.9	189,946	6.0
		법정전입금	3,205,660	32.1	3,014,588	32.1	191,072	6.3
		학교용지부담금	13,822	0.1	6,059	0.1	7,763	128.1
		지방교육재정교부금보전금	100,065	1.0	89,246	1.0	10,819	12.1
		교육급여금	8,660	0.1	11,674	0.1	△3,014	△25.8
		비법정금	31,183	0.3	47,877	0.5	△16,694	△34.9
	기타이전수입	기타지원금	9,899	0.1	6,695	0.1	3,204	47.9
	자체수입	계	159,873	1.6	159,027	1.7	846	0.5
		교수학습활동수입	106,413	1.1	101,906	1.1	4,507	4.4
행정활동수입		5,321	0.1	5,498	0.1	△177	△3.2	
자산수입		15,261	0.2	7,990	0.1	7,271	91.0	
이자수입		7,101	0.1	7,008	0.1	93	1.3	
금융자산회수		350	0.0	16,302	0.2	△15,952	△97.9	
기타수입		25,427	0.3	20,323	0.2	5,104	25.1	
전 년 도 이 월 금		532,421	5.3	671,796	7.2	△139,375	△20.7	

## (2) 세출예산

- 세출예산은 2019년도 본예산 대비 6.3%, 5,927억원이 증액된 9조 9,730억원을 편성 요청한 것임

〈표 2-3〉 세출예산안 총규모

(단위 : 백만원, %)

구 분		2020년도 예산안(A)		2019년도 본예산(B)		증 감		
		구성비	구성비	구성비	구성비	증감액(A-B)	증감률	
합 계		9,972,986	100.0	9,380,315	100.0	592,671	6.3	
인건비	계	6,056,295	60.7	5,587,911	59.5	468,384	8.4	
	공 무 원	4,712,998	47.3	4,449,289	47.4	263,709	5.9	
	사 립 학 교	1,343,297	13.5	1,138,622	12.1	204,675	18.0	
경상비	계	924,171	9.3	848,364	9.1	75,807	8.9	
	기 관 운 영 비	29,757	0.3	33,518	0.4	△3,761	△11.3	
	학 교 운영비	소 계	894,414	9.0	814,846	8.7	79,568	9.8
		공 립	821,667	8.2	745,354	7.9	76,313	10.2
		사 립	72,747	0.7	69,492	0.7	3,255	4.7
사업비	계	2,865,283	28.7	2,709,618	28.9	155,665	5.7	
	교 육 사 업 비	2,060,594	20.7	1,937,965	20.7	122,629	6.3	
	시 설 사 업 비	804,689	8.1	771,653	8.2	33,036	4.3	
지방교육채 및 BTL 상환		117,237	1.2	196,852	2.1	△79,615	△40.4	
예비비 및 기타	계	10,000	0.1	37,570	0.4	△27,570	△73.4	
	예 비 비	10,000	0.1	17,570	0.2	△7,570	△43.1	
	내 부 유 보 금	0	0.0	20,000	0.2	△20,000	순감	

- **인건비** 편성액은 세출예산의 60.7%, 6조 563억원을 편성 요청한 것으로
  - 인건비가 2019년도 대비 8.4%, 4,684억원 증가된 바, 공·사립 교직원 및 계약제 교직원의 인건비에 대한 기본급 인상 및 호봉승급, 법정부담금 요율 변경 등에 따른 증액분이 반영된 것으로 확인됨
  
- **경상비**는 세출예산의 9.3%, 9,242억원을 편성하여 금년도 본예산 대비 8.9%, 758억원이 증가한 것임
  - **기관운영비**는 본청, 교육지원청, 직속기관의 공공요금, 청사관리비, 기본운영비 등의 소요 예산으로 공공요금 및 시설관리비 인상분 14억원을 증액 반영하였으나, 예산편성기준 개정에 따른 사업성 경비에 대한 분리·재편성의 사유로 △52억원이 감소되어 2019년도 대비 △11.3%, △38억원 감소한 298억원을 편성한 것으로 검토됨
  - **학교운영비**는 학교 교육력 제고와 자율성 신장을 위해 2019년도 보다 9.8%, 796억원이 증액된 8,944억원을 편성 요청한 바, 학교신설 및 기본운영비 확대에 따른 증액분 309억원, 목적사업비(기존 교육사업비)의 학교운영비 통합 편성 197억원, 고교 무상교육 학교운영비 지원 212억원, 인건비 및 지원단가 인상에 따른 학교기타운영비 증액분 등을 반영한 것으로 검토됨

○ **사업비**는 2019년도 보다 5.7%, 1,557억원 증액된 2조 8,653억원을 편성 요청한 것임

- **교육사업비**는 2019년도 대비 6.3%, 1,226억원이 증액된 2조 606억원으로 편성 요청된 바, 특별교부금 등 목적지정지원금 7,171억원이 증감 반영되고 학비지원 및 교육급여지원(△286억원), 누리과정지원비(△271억원) 등 일부 사업비가 감액되었으나, 무상급식 및 고교무상교육 확대 실시로 교육사업비 중 복지사업비의 편성액이 증가하여 교육사업비가 증가한 것으로 검토됨

〈표 2-4〉 교육사업비 주요 내용

(단위 : 백만원)

구분	2020년도 예산안(A)	2019년도 본예산(B)	증감 (A-B)	주요 증감사업 <sup>주1</sup>
합계	2,060,594	1,937,965	122,629	
인적자원 운용	28,400	27,361	1,039	
교수-학습 활동지원	502,119	504,931	△2,812	<ul style="list-style-type: none"> <li>○ 메이커교육운영 3,471→6,651 (3,180)</li> <li>○ 자유학년제확대운영학교지원(특교) 10,830→4,094 (△6,736)</li> <li>○ 초등기초학력향상지원 572→3,346 (2,774)</li> <li>○ 중등기초학력향상지원 0→4,585 (4,585)</li> <li>○ 국가수준맞국제학업성취도평가(특교) 0→1,130 (1,130)</li> <li>○ 서울미래학교운영 1,824→3,280 (1,456)</li> <li>○ '우리가 꿈꾸는교실' 교실혁신지원 2,795→5,911 (3,116)</li> <li>○ 사립유치원교원인건비지원 40,248→41,664 (1,416)</li> <li>○ 사립유치원교재교구비지원 1,012→2,412 (1,400)</li> <li>○ 디지털교과서개발및활용활성화(특교) 1,969→385 (△1,584)</li> <li>○ EBS수능강의운영지원(특교) 0→2,668 (2,668)</li> <li>○ 학교폭력예방대책 2,334→6,828 (4,494)</li> <li>○ 학교체육교육활성화(특교) 3,922→1,660 (△2,262)</li> <li>○ 학교정보화기기보급및관리 3,838→6,135 (2,297)</li> </ul>

주1. 사업별 설명자료의 사업명 및 증감액 기준



(단위 : 백만원)

구분	2020년도 예산안(A)	2019년도 본예산(B)	증감 (A-B)	주요 증감사업 <sup>주1</sup>
교육복지 지원	1,354,253	1,259,641	94,612	<ul style="list-style-type: none"> <li>○ 학비지원 22,411→7,771 (△14,640)</li> <li>○ 교육급여지원 41,101→27,138 (△13,963)</li> <li>○ 초등돌봄교실시설확충(국고) 0→2,010 (2,010)</li> <li>○ 초등돌봄교실운영 70,896→71,907 (1,011)</li> <li>○ 방과후학교자유수강권운영 20,239→15,469 (△4,770)</li> <li>○ 무상급식 331,438→337,249 (6,811)</li> <li>○ 고교무상교육 0→71,202 (71,202)</li> <li>○ 만3~5세아보육료 350,203→332,152 (△18,051)</li> <li>○ 만3~5세아유아학비 225,696→217,162 (△8,534)</li> <li>○ 특성화고무상교육비지원 39,858→13,086 (△26,772)</li> </ul>
보건/급식 /체육활동	40,834	27,562	13,272	<ul style="list-style-type: none"> <li>○ 학교미세먼지관리 11,106→16,908 (5,802)</li> <li>○ 급식실및학생식당신증축 39,287→46,853 (7,566)</li> <li>○ 급식시설개선(전면) 10,105→8,596 (△1,509)</li> <li>○ 급식시설개선(부분) 8,406→5,189 (△3,217)</li> <li>○ 신규학교조리기구구입 6,551→11,313 (4,762)</li> <li>○ 맞춤형영양식생활교육지원(특교) 0→5,294 (5,294)</li> <li>○ 학교흡연예방교육(국고) 4,645→3,535 (△1,110)</li> <li>○ 학교청소관리 0→9,442 (9,442)</li> </ul>
평생교육	27,906	27,730	176	○ 평생교육시설지원 11,834→13,366 (1,532)
직업교육	704	742	△38	
교육행정 일반	106,378	89,998	16,380	<ul style="list-style-type: none"> <li>○ 4세대나이스응용SW개발구축(특교) 0→3,860 (3,860)</li> <li>○ 적정규모학교육성지원금 0→1,020 (1,020)</li> <li>○ 기타기금적립 7,526→17,229 (9,703)</li> <li>○ 학교시설관리운영 22,606→15,344 (△7,262)</li> </ul>

주1. 사업별 설명자료의 사업명 및 증감액 기준

- **시설사업비**는 2019년도 본예산 대비 4.3%, 330억원이 증액된 8,047억원을 편성 요청한 것으로 검토됨

- **학교신증설**은 2019년도 대비 23.6%, 305억원(학교신설 371억원, 교실증축 △66억원)이 증액된 1,599억원을 편성한 것으로, 공립 유·초·중·고 등 45개교 신설비 1,194억원, 31개교 교실 증축비 405억원을 편성 요청한 것으로 확인됨

- **학교시설증개축**은 2019년도 대비  $\Delta 19.3\%$ ,  $\Delta 158$ 억원이 감액된 659억원을 편성한 것으로, 45개교의 강당겸체육관 증축사업비 543억원과 11개교의 특별교실증축사업비 116억원을 편성 요청한 것으로 검토됨
- **학교시설교육환경개선**은 2019년도 대비  $3.1\%$ , 143억원이 증액된 4,765억원을 편성한 것으로 화장실개선 281억원, 전기시설개선 325억원, 냉난방개선 435억원, 창호개선 402억원, 외벽개선 312억원, 석면제거 255억원, 기타사업 606억원 등을 편성 요청한 것으로 검토됨
- **학교급식환경개선**은 2019년도 대비  $9.9\%$ , 80억원이 증액된 884억원을 편성한 것으로 급식실 및 학생식당 증축비 469억원, 노후급식시설보수비 138억원, 노후조리기구교체·확충 및 신규학교조리기구구입비 277억원을 편성 요청한 것으로 검토됨
- **본청·교육지원청·직속기관 시설관리**는 학교를 제외한 교육행정기관(도서관 포함) 시설 유지보수 및 노후시설 정비 등에 소요되는 예산으로 2019년도 대비  $\Delta 22.0\%$ ,  $\Delta 39$ 억원이 감액된 140억원을 편성 요청한 바, 본청 및 교육지원청 청사 환경개선 23억원, 직속기관 노후시설개선 및 편의시설확충 117억원을 편성 요청한 것으로 검토됨

〈표 2-5〉 시설사업비 편성내역

(단위 : 백만원, %)

구 분	2020년도 예산안(A)		2019년도 본예산(B)		증 감	
		구성비		구성비	증감액 (A-B)	증감률
합 계	804,689	100.0	771,653	100.0	33,036	4.3
학 교 신 증 설	159,889	19.9	129,358	16.8	30,531	23.6
학교시설증개축	65,933	8.2	81,735	10.6	△15,802	△19.3
학교시설 교육환경개선	476,507	59.2	462,241	59.9	14,266	3.1
학교급식환경개선	88,383	11.0	80,405	10.4	7,978	9.9
교육행정기관 소 계	13,977	1.7	17,914	2.3	△3,937	△22.0
본청시설관리	393	0.0	120	0.0	273	227.5
교육지원청 시설관리	1,913	0.2	4,545	0.6	△2,632	△57.9
직속기관 시설관리	11,671	1.5	13,249	1.7	△1,578	△11.9

- **지방교육채상환**은 2019년도 대비 △85.6%, △791억원 감소한 133억원을 편성 요청한 바, 지난 2015년~2018년 발행한 지방교육채의 이자 상환을 위한 132억 6,600만원을 편성하고 일시적인 자금 부족에 대비한 일시차입(900억원)에 대한 이자상환 5,200만원을 편성한 것임
- **민간투자사업상환(BTL)**은 2019년도 대비 △0.4%, △5억원이 감액된 1,039억원을 편성 요청한 것으로 임대형 민간투자사업으로 완공된 학교의 시설임대료(원금 및 이자)와 운영비를 지급하고자 하는 것임

- **예비비 및 기타**는 100억원으로 금년도 본예산(376억원) 대비  $\Delta 73.4\%$ ,  $\Delta 276$ 억이 감액된 바, 2019년도 본예산에 200억원의 내부유보금이 포함되어 있던 점을 감안한다면, 순수 예비비는 2019년도(176억원) 대비  $\Delta 43.1\%$ ,  $\Delta 76$ 억원 감액 편성하여 제출한 것으로 검토됨

### Ⅲ. 예산안에 대한 검토의견

#### 1. 세입예산에 대한 검토

##### (1) 중앙정부 이전수입

###### ① 보통교부금

- 서울시교육청에 통보된 보통교부금 예정교부액은 5조 1,093억원으로, 2019년도 본예산 편성 당시 예정교부액(4조 6,848억원) 보다 4,245억원(9.1%) 증액된 바, 교육부 재원의 9.7%에 해당하는 규모임

〈표 3-1〉 2020년도 보통교부금 예정교부액

(단위 : 백만원, %)

구 분	교육부 재원규모(A)	2020년도 예정부액(B)		2019년도 예정부액 (C)	증감액 (D=B-C)	
		비율 (B/A)	비율 (D/C)			
보 통 교부금	52,718,828	5,109,331	9.7	4,684,808	424,523	9.1

- 2020년도 기준재정수요액은 2019년도와 비교하여 838억원 (0.9%) 증가하였으나, 기준재정수입액은 △3,456억원(△8.0%) 감소하고, 정정교부액은 △49억원 감소하여 보통교부금 예정교부액은 금년도 보다 9.1%, 4,245억원 증액된 것으로 검토됨

〈표 3-2〉 보통교부금 예정교부액 비교

(단위 : 백만원, %)

연 도	기준재정 수요액(A)	기준재정 수입액(B)	정정교부액 (C)	보통교부금 예정교부액(A-B+C)
2020	9,066,131	3,956,800	0	5,109,331
2019	8,982,290	4,302,415	4,933	4,684,808
비교증감	83,841	△345,615	△4,933	424,523
증감률	0.9	△8.0	순감	9.1

- 기준재정수요액은 9조 661억원으로 산정된 바, 2019년도 대비 838억원(0.9%) 증가된 것으로 검토됨
- 교직원인건비는 6조 3,205억원으로 산정된 것으로서 호봉승급분(1.83%)과 직전 2개년 처우개선율('18년도 : 2.6%, '19년도 : 1.8%) 등을 적용하여 2019년도 보다 4.7%, 2,839억원 증가하였으며,
- 학교·교육과정운영비는 1조 5,370억원으로 산정된 것으로, “학생수×단가”를 적용하는 교육과정운영비에 대한 기준 단위 비용 인하(20만원→15만원) 등으로 2019년도 보다 △3.8%, △612억원 감소하였음
- 교육행정비는 기관운영비 산정에 있어 기준이 되는 학생 수와 교직원 수의 감소로 △7.0%, △76억 감액되었고, 교육복지지원비는 지역간·계층간 균형교육비 산정액(2,334억원)이 2019년도 보다 184억원 증가하였음

- 교육기관 등 시설비는 학교 교육환경개선비와 공립학교 신설·이전·증설비가 감소(각각 △348억원, △531억원)하고 공립유치원 신·증설비가 증액(99억원)되어 △780억원이 감소한 것으로 검토됨
  - 방과후학교사업비는 906억원으로 산정된 바, 2019년보다 4.5%, 39억원이 증액되었고,
  - 학교·학급 통폐합 및 신설대체 이전 지원, 외부로부터의 교육투자 유치, 중등직업교육학생 비중 확대 지원 등 자체노력 수요는 495억원으로 산정되어 2019년보다 4.9%, 23억원이 증가한 것으로 검토됨
- 기준재정수입액은 3조 9,568억원으로 산정되어 2019년도 보다 △3,456억원(△8.0%) 감소된 바, 전전년도('18년도) 지방세 수입 결산액에 최근 3년('16~'18년)간의 평균 증감률을 적용하여 산출되는 지방자치단체 법정전입금이 감소(3조 9,370억원→3조 6,144억원, △3,226억원)한 것이 주된 요인으로 검토됨

〈표 3-3〉 보통교부금 예정교부액 세부 산정 내역

(단위 : 억원, %)

구분	측정항목	2020년도 보통교부금 예정교부 (A)	2019년도 보통교부금 예정교부 (B)	증감내역		
				증감액 (A-B)	증감률	
보통교부금 ① - ② + ③		51,093	46,848	4,245	9.1	
기준 재정 수요	합 계 ①	90,661	89,823	838	0.9	
	교직원인건비	63,205	60,366	2,839	4.7	
	학교교육과정운영비	15,370	15,982	△612	△3.8	
	교육행정비	1,010	1,086	△76	△7.0	
	교육복지지원비	2,334	2,150	184	8.6	
	교육기관 등 시설비	6,139	6,920	△780	△11.3	
	유아교육비	753	701	52	7.4	
	방과후학교사업비	906	867	39	4.5	
	재정결함보전	448	1,279	△831	△65.0	
	자 체 노 력 수 요	소 계	495	472	23	4.9
		학교·학급 통폐합 및 신설대체이전 지원	298	20	278	1,390.0
		학교신설 민관협력 확대	0	140	△140	△100.0
		자사고 지정에 따른 공립 일반고 지원	0	69	△69	△100.0
		외부로부터의 교육투자 유치	71	86	△15	△17.4
		중등 직업교육비중 확대 지원	126	157	△31	△19.7
기준 재정 수입	합 계 ②	39,568	43,024	△3,456	△8.0	
	지 방 자 치 단 체 법 정 전 입 금	소 계	36,144	39,370	△3,226	△8.2
		지방교육세	16,611	18,385	△1,774	△9.6
		시도세	17,148	17,276	△128	△0.7
		담배소비세	2,348	3,624	△1,275	△35.2
		지방교육재정교부금보전분(정산분)	36	85	△49	△57.6
	수업료 및 입학금수입	2,423	2,669	△246	△9.2	
	학교용지부담금	0	93	△93	△100.0	
	지방교육재정교부금보전금	1,001	892	109	12.2	
	정정교부액 ③		0	49	△49	△100.0



## ② 특별교부금

- 현행 「지방교육재정교부금법」에서 내국세 총액의 20.46%의 3%를 특별교부금의 재원으로 명시하고 ① 국가시책사업 지원(특별교부금 재원의 60%), ② 지역교육현안수요 지원(특별교부금 재원의 30%), ③ 재해대책 지원(특별교부금 재원의 10%)으로 구분하고 있는 바,
- 교육부는 2020년도 특별교부금으로 2019년도 대비 △0.8%, △134억원 감소된 1조 5,611억원을 편성한 것으로 확인됨

〈표 3-4〉 특별교부금 교육부 예산 내역

(단위 : 백만원, %)

구 분	2020년도 예산안(A)	2019년도 본예산(B)	증 감	
			증감액(A-B)	증감률
특별교부금재원(A) (내국세 총액의 20.46%의 3%)	1,561,051	1,574,412	△13,361	△0.8
국가시책(A×60%)	936,631	944,647	△8,016	△0.8
지역현안(A×30%)	468,315	472,324	△4,009	△0.8
재해대책(A×10%)	156,105	157,441	△1,336	△0.8

- 서울시교육청은 2020년도 예산안에는 117개 국가시책사업에 대해 1,109억원의 특별교부금을 세입예산에 편성하여 제출한 바,

〈표 3-5〉 특별교부금 예산안 편성 현황

(단위 : 백만원)

연 도	2020	2019	2018	2017	2016
본예산안 편 성 액	110,947	88,117	78,590	36,195	0

- 매년 반복적으로 교부 시행되는 특별교부금을 학교 재정운영의 자율성 확대 추진을 위해 교육청 본예산안에 편성하고, 학교별 교부 예정액을 일선 학교에 사전 안내하여 학교회계 본예산에 반영할 수 있도록 조치한 것으로, 예측 가능한 국고보조금, 자치단체전입금 등 목적지정 지원금과 함께 2020년도 예산안에 편성한 것으로 검토됨
- 회계연도 개시 이후 본예산 편성액과 실교부액의 차이로 매년 추경을 통해 증·감 조정이 이루어지고 있는 바, 추경을 통하여 예산을 경정하는 것은 바람직한 과정이나 향후에는 당초 편성액과 실교부액간 차이가 감소되도록 개선이 필요할 것으로 사료됨

### ③ 유아교육지원특별회계전입금

- 2020년도에 편성된 유아교육지원특별회계전입금은 5,493억원으로 2019년도 대비 △4.6%, △265억원이 감소한 바, 유아수 감소가 주된 요인 것으로 검토됨

〈표 3-6〉 2020년도 유아교육지원특별회계 전입금 예정교부액

(단위 : 백만원, %)

구 분	2020년도 예산안(A)	2019년도		증감액(C=A-B)	
		본예산(B)	추경예산		증감률
합 계	549,314	575,899	588,049	△26,585	△4.6
유 치 원	217,162	225,696	좌동	△8,534	△3.8
어린이집	332,152	350,203	362,353 <sup>주1</sup>	△18,051	△5.2

주1. 2019년도 제1회 추경예산 시 어린이집교사 처우개선비 121억 5,000만을 증액한 확정교부금 반영

- 동 사업은 정부(교육부·보건복지부)와 시·도 교육청 간 어린이집 누리과정 재원분담 주체를 둘러싼 갈등을 해소하고 유아교육 및 보육 정책의 안정적 추진을 위해 3년('17년~'19년) 한시로 설치된 정부의 유아교육지원특별회계에서 지원되는 전입금 사업으로 금년 12월 31일자로 완료될 예정이었으나,
- 지난 10월 31일 국회 본회의에서 「유아교육지원특별회계법 일부 개정안」이 통과됨에 따라 유아교육지원특별회계의 일몰기한이 2022년 12월 31일까지 3년 연장되어 누리과정 재원 부담에 대한 우려가 일시 해소되고, 유아교육정책에 대한 일관성과 안정성을 연장된 기간만큼 유지할 수 있을 것으로 사료됨

- 서울시교육청은 누리과정 제도의 안정적 운영을 위한 재원확보 방안을 포함한 중장기적 계획에 대하여 정부에 지속적으로 의견을 개선하고 협의할 필요가 있을 것으로 사료됨

#### ④ 국고보조금

- 2020년도 예산안에 편성된 국고보조금은 1,418억원으로 2019년도(245억원) 대비 478.1%, 1,173억원 증가한 것인 바,

〈표 3-7〉 2020년도 국고보조금 예정교부액

(단위 : 백만원, %)

구 분	2020년도 예산안(A)	2019년도		증감액 (C=A-B)	
		본예산(B)	추경예산		증감비율
국고보조금	141,811	24,529	25,443	117,282	478.1

- 금번 예산안에는 관련 법률에 따른 교육급여지원금 등 4개의 사업이 2019년도와 같이 편성된 것 외에도 초등돌봄교실확충(20억원)과 고교무상교육지원(1,209억원)을 위한 국고지원 계획에 따라 규모가 확대된 것으로 검토됨
- 초등돌봄교실확충은 정부의 온종일 돌봄정책 발표('18.4.4.)에 따라 돌봄수요 증가 대비 공급부족으로 발생하는 대기자 해소를 위한 돌봄교실 시설 확충('20년 확대물량 67실) 예산(20억원) 지원 계획에 따른 것임
- 고교무상교육은 예산안 편성 당시 「초·중등교육법」 개정안 및 「지방교육재정교부금법」 일부개정안이 국회 계류 중에 있어 고등학교 무상교육에 필요한 비용 중 일부가 국고에서 증액 교부될 것을 전제로 국가부담분(47.5%)을 추계하여 편성 제출한 것으로 확인됨

- 교육부는 2020년도 교육비특별회계 예산안 편성 및 기금운용 계획안 수립기준(교육부 훈령) 개정을 통해 세입과목을 조정(‘증액교부금’ 목 신설)할 예정임을 사전에 안내한 바, 향후 고교무상교육 국고지원금 조정 및 세입과목 조정(‘국고보조금’→‘증액교부금’)이 필요할 것으로 판단됨

〈표 3-8〉 2020년도 국고보조금 예산안 편성 현황

(단위 : 백만원)

사업부서	사업명	예산안 편성액	예산편성근거
합	계	141,811	
참여협력담당관	교육급여지원	12,990	교육부 가내시
초등교육과	초등돌봄교실확충	2,010	교육부 예산통지
체육건강문화예술과	전국소년체육대회	360	문화체육관광부 가내시
체육건강문화예술과	초등스포츠강사지원	2,016	문화체육관광부 가내시
체육건강문화예술과	학교흡연예방교육	3,535	보건복지부 가내시
학교지원과	고교무상교육	120,900	고등학교 무상교육 추진 계획안(교육부, '19.7.)에 의한 추계

## (2) 지방자치단체이전수입

- 서울시로부터 교육청에 이전되는 수입은 3조 3,593억원으로 2019년도(3조 1,644억원) 대비 6.0%, 1,899억원이 증가된 것으로 검토됨

〈표 3-9〉 2020년도 서울시 전입금 현황

(단위 : 백만원, %)

구 분	2020년도 예산안(A)	2019년도 본예산(B)	증감내역	
			증감액(A-B)	증감률
합 계	3,359,390	3,164,444	189,946	6.0
법 정 이 전 수 입	3,328,207	3,121,567	206,640	6.6
지 방 세 소 계	3,205,660	3,014,588	191,072	6.3
지방교육세(100%)	1,596,312	1,492,337	103,975	7.0
시 도 세(10%)	1,355,391	1,267,922	87,469	6.9
담배소비세(45%)	253,957	254,329	△372	△0.1
학 교 용 지 부 담 금	13,822	6,059	7,763	128.1
지 방 교 육 재 정 교 부 금 보 전 금	100,065	89,246	10,819	12.1
교 육 급 여 보 조 금	8,660	11,674	△3,014	△25.8
비 법 정 이 전 수 입	31,183	47,877	△16,694	△34.9
공공도서관 운영비	3,977	4,177	△200	△4.8
조례상전입금(17개 사업)	27,206	43,700	△16,494	△37.7

- 서울시는 지난 10월, 「2020년 교육비특별회계 전출금 예산편성 현황 알림」을 통해 지방교육세, 시도세, 담배소비세, 학교용지부담금, 조례상전출금에 대한 편성예정액을 통보한 바, 교육청은 이를 반영하여 **지방세 수입**을 2019년도 대비 6.3%, 1,911억원 증가한 3조 2,057억원으로 편성한 것으로 검토됨

- 2020년도의 경우, 서울시가 시세 세입예산을 증액 편성함에 따라 **지방교육세**도 2019년도(1조 4,923억원) 대비 7.0% 증가된 1조 5,963억원을 편성하였고, **시·도세(지방세 전입)**는 6.9% 증가한 1조 3,554억원을 편성하였으며, **담배소비세**는  $\Delta 0.1\%$  감소한 2,540억원을 편성한 것으로 확인됨
- **학교용지부담금**은 학교용지 확보를 위한 소요경비 중 시·도가 부담하는 것으로 가곡초외 2교의 학교신설을 위한 학교 용지 매입비의 50%에 해당하는 138억원을 반영한 것임
- **지방교육재정교부금 보전금**은 주택 취득세 인하로 감소되는 지방교육재정교부금을 보전하기 위하여 지방소비세 확대분 중 관련 법률에 의해 산출된 안분액 1,001억원을 편성한 것으로 확인됨
- **교육급여보조금**은 「국민기초생활 보장법」에 따른 교육급여 보장비용 중 서울시 및 기초자치단체 부담분 87억원을 편성한 것임



- 교육청이 2020년도 세입예산에 반영한 서울시 법정전입금과 서울시 평생교육국 소관 세출예산에 편성된 전출금의 규모가 일치하지 않는 바,
  - 이는 교육청의 예산안 편성을 완료한 시점인 지난 10월 28일 서울시가 지방교육세 및 시도세분의 법정전출금 규모를 변경 통보함에 따른 것으로 934억원의 상호 차액이 발생한 것으로 확인됨
  - 따라서 2020년 서울시 법정전출금 중 교육청 예산안 미반영분(934억원)은 관련 법률에 따라 금번 제290회 정례회의 서울시와 교육청 예산안 심의시 논의되어야 할 것으로 판단됨

〈표 3-10〉 2020년 서울시 법정전출금 변경통보 현황

(단위 : 백만원)

구 분	서울시 법정전출금 통보액		
	당 초(A)	변 경(B)	증감액(B-A)
합 계	3,219,482	3,312,839	93,357
지방교육세(100%)	1,596,312	1,644,977	48,665
시·도세(10%)	1,355,391	1,400,083	44,692
담배소비세(45%)	253,957	253,957	0
학교용지부담금	13,822	13,822	0

- **비법정이전수입**은 관련 법률에 따른 공공도서관 운영비(40억원)와 관련 조례에 따른 조례상 전출금(272억원)을 편성한 것임
  - 공공도서관 운영비(40억원)는 2020년도 서울시 지원금 40억원을 모두 세입예산에 반영한 것으로 확인되나,
  - 조례상 전출금의 경우, 서울시에서 21개 사업, 533억원, 보통세의 0.38%에 해당하는 교육지원금(조례상전출금)을 편성하여 서울시교육청으로 통보하였으나
    - 서울시교육청은 2020년도 본예산에 ① 학교 화장실 리모델링, ② 학교 체육관건립, ③ 소상공인 인식개선 사업, ④ 특별교육 경비보조를 제외한 17개 사업, 272억원만 편성한 것으로 검토되어 추후 미반영된 4개의 사업은 예산안 중 예산총칙 제9조에 따라 성립전 예산제도를 활용하여 우선 집행하고 차기 추경 예산에 반영할 것으로 판단됨

〈표 3-11〉 조례상 전출금 편성 현황

(단위 : 백만원)

연번	사업부서	사업명	편성액	비고(지원대상)
합 계 (총 17개 사업)			27,206	
1	교육혁신과	메이커스페이스운영	1,000	19개교
2	교육혁신과	혁신학교운영	1,610	230개교
3	교육혁신과	학교현장체험학습버스운영	1,100	550개교
4	유아교육과	에듀케어운영확대	610	86개원
5	초등교육과	학습준비물지원	5,239	공립초등학생 403천명
6	초등교육과	꿈을담은놀이터만들기	1,200	8개교
7	중등교육과	서울영어마을참가비지원	1,300	10,000명
8	중등교육과	영어원어민인건비및제경비	1,512	36개교
9	평생교육과	공공도서관혁신운영지원	700	22개 공공도서관
10	민주시민생활교육과	학교CCTV교체	1,535	340개교
11	진로직업교육과	특성화고인재육성지원	600	80개교
12	체육건강문화예술과	협력종합예술활동	1,080	27개교
13	교육재정과	학교개방우수학교시설개선비지원	3,000	665개교
14	교육재정과	서울상도유치원지원	550	1개원
15	교육시설안전과	꿈을담은교실만들기	3,400	82개교
16	교육시설안전과	우리학교고운색입히기	1,360	55개교
17	교육연구정보원	스마트스쿨구축및운영	1,410	30개교

- **기타이전수입**은 2019년도(67억원) 대비 47.9%, 32억원이 증액된 99억원을 편성한 것으로,
  - 기타 지원금은 ① 한국교육과정평가원의 대학수학능력시험관리 지원금 47억원, ② 한국공항공사의 항공소음피해학교 지원금 32억원, ③ 농협 금고 협력사업비 19억 5,000만원, ④ 고용노동부의 사업주 직업능력개발 훈련지원금 3,000만원이 반영된 것이며,
  - 전입금은 서울특별시교육연수원과 제주특별자치도교육청의 교류·협력에 따른 제주특별자치도교육청 소속 공무원의 교육훈련 지원금 6,800만원이 편성된 것으로 검토됨

### (3) 자체수입

- 자체수입은 2019년도(1,590억원) 대비 0.5%, 8억원이 증액된 1,599억원을 편성 요청한 것으로 검토됨

〈표 3-12〉 자체수입 편성현황

(단위 : 백만원, %)

구 분	2020년도 예산안(A)	2019년도 본예산(B)	증감내역	
			증감액(A-B)	증감률
합 계	159,873	159,027	846	0.5
교수학습활동수입	106,413	101,906	4,507	4.4
행정 활동 수입	5,321	5,498	△177	△3.2
자 산 수 입	15,261	7,990	7,271	91.0
이 자 수 입	7,101	7,008	93	1.3
금 융 자 산 회 수	350	16,302	△15,952	△97.9
기 타 수 입	25,427	20,323	5,104	25.1

- **교수학습활동수입**은 1,064억원을 편성한 것으로 2019년도(1,019억원) 대비 4.4%, 45억원이 증가된 것으로 검토됨
- **행정활동수입**은 2019년도(54억 9,800만원) 대비 △3.2%, △1억 7,700만원이 감소된 53억 2,100만원을 편성한 바, 「서울특별시 초·중·고등학교 졸업학력 검정고시 수수료 징수 조례」 폐지에 의한 수수료 면제가 주된 요인인 것으로 검토됨

- **자산수입**은 2019년도(79억원) 대비 91.0%, 73억원이 증가한 153억원을 편성한 것으로, 2020년 강남구 도곡동 소재 토지 매각 예정임에 따라 자산매각대가 일시적으로 증가한 것이 주된 요인인 것으로 검토됨
  
- **금융자산회수**는 2019년도(163억원) 대비 △97.9%, △160억원이 감소된 3억 5,000만원을 편성한 바, 대여학자금부담금 회수액 미확정(△163억), 장기임차보증금 회수(3억 5,000만원)가 반영된 것으로 검토됨
  
- 교육청의 경우, 지방세에 대한 징수권이 없어 이전수입에 의존하고 있으며, 세입구조 상 자체수입 확대에도 한계가 있으나, 이자수익 증대, 유희부지 매각은 물론 상대적으로 소액이라 할지라도 시험 점정사업비 등 수익자부담 원칙의 적용이 가능한 범위에 대하여 자체재원이 적극적으로 확보될 수 있도록 검토할 필요가 있을 것으로 사료됨

#### (4) 순세계잉여금

- 2020년도 본예산에 편성된 순세계잉여금은 5,324억원으로, 2019회계연도 결산 후 발생될 결산상 잉여금 추계, 이전 회계연도 순세계잉여금 발생 및 예산반영 현황 등을 고려하여 편성 요청한 것으로 검토되는 바,

〈표 3-13〉 2019회계연도 결산 전망액

(단위 : 백만원)

예산현액 ①	세입결산액 ② (수납률) (②/①)	세출결산액 ③ (집행률) (③/①)	잉여금 차인잔액 ②-③	잉여금					순세계 잉여금
				기존 채무 상환	명 시 이월액	사 고 이월액	계속비	보조금 집행 잔액	
11,707,150	11,900,562 (101.6%)	10,625,069 (90.8%)	1,275,493	0	153,379	299,886	0	0	822,228

※ 예산현액 : 2019.10.11.기준

- 교육청의 재정여건 상 세입재원의 한정성을 극복하기 위해 결산 결과 발생될 순세계 잉여금을 미리 세입예산에 편성하는 것은 이해되나, 회계연도 개시 이후 발생할 재정수요에 대응할 수 있는 추경재원을 미리 소진하게 되는 바, 결산 전 순세계 잉여금을 세입조치함에 있어 적정규모를 산정하기 위한 방안 검토가 필요할 것으로 사료됨

〈표 3-14〉 회계연도별 순세계잉여금 발생 및 예산반영 현황

(단위 : 백만원, %)

회계연도	순세계잉여금 (A)	다음연도 반영액					
		본예산(B)		추경(순증)(C)		총 계(B+C)	
		비율(B/A)		비율(C/A)		비율	
2019(예상)	822,228	532,421	64.8	289,807	35.2	822,228	100.0
2018	769,861	671,796	87.3	98,065	12.7	769,861	100.0
2017	515,188	506,772	98.4	8,416	1.6	515,188	100.0

## 2. 세출예산에 대한 주요 검토

### (1) 인건비

#### ① 인건비 규모

- 2020년도 공·사립 교원, 지방공무원, 계약제교직원 등의 인건비는 2019년도 본예산 대비 8.4%, 4,684억원을 증액 편성한 6조 563억원으로 세출예산(9조 9,730억원)의 60.7%를 차지하는 것으로 검토됨

〈표 3-15〉 인건비 규모

(단위 : 백만원, 명, %)

구분	2020년도 예산안(A)		2019년도			증감내역		
	편성액	인원	본예산(B)		추경예산	증감(A-B)	증감률	
			편성액	인원	편성액			
합계	6,056,295	71,783	5,587,911	71,533	5,856,751	468,384	8.4	
공립	공무원인건비	4,369,104	50,178	4,138,797	49,674	4,366,733	230,307	5.6
	교원인건비	3,806,541	42,722	3,613,132	42,494	3,818,149	193,409	5.4
	교육전문직원인건비	57,691	532	51,551	491	54,980	6,140	11.9
	지방공무원인건비	504,872	6,924	474,114	6,689	493,604	30,758	6.5
	근로자인건비	343,894	4,924	310,492	4,942	330,159	33,402	10.8
	계약제교원인건비	264,402	4,182	240,887	4,220	246,310	23,515	9.8
	계약제근로자인건비	79,492	742	69,605	722	83,849	9,887	14.2
사립	사립교직원인건비 (사립 중·고·특수)	1,343,297	16,681	1,138,622	16,917	1,159,859	204,675	18.0



- **공무원(교원 · 교육전문직원 · 지방공무원)인건비**는 급여 인상률(2.8%)을 반영하고, 명예퇴직희망 인원 수 증가, 법정부담금 요율 변경 등의 사유로 2019년도 보다 5.6%, 2,303억원 증가한 4조 3,691억원을 편성 요청한 것으로 검토됨
- **근로자(계약제교원 · 계약제근로자)인건비**의 경우, 2019년도 대비 10.8%, 334억원 증액된 3,439억원을 편성한 바,
  - 계약제교원 인건비는 급여 인상률 적용, 법정부담금 요율 인상 및 교원 결원대체 시간강사 보수 편성인원 증가(399명→540명, 141명) 등의 사유로 2019년도 보다 9.8%, 235억원 증액 편성 요청된 것임
  - 계약제근로자 인건비는 생활임금액 인상(5.3%)에 따른 증액분(7억원), 근속수당 및 상여금 인상 등 처우개선비 증액분(35억원) 및 법정부담금 요율 인상에 따른 증액분(60억원)을 반영한 것으로 2019년도 보다 14.2%, 99억원이 증액된 795억원을 편성 요청한 것으로 검토됨

- **사립교직원인건비**는 인건비재정결함보조, 교직원성과상여금, 맞춤형복지비, 사립교원명예퇴직 수당 등을 반영하여 2019년도 보다 18.0%, 2,047억원이 증액된 1조 3,433억원을 편성 요구한 바,
- ① 급여 인상분 및 자사고 등의 일반고 전환에 따른 교직원 보수 증가분 486억원, ② 사립 고교 무상교육비 1,500억원 신규 편성, ③ 교원명예퇴직수당 및 성과상여금 31억원 증가 등을 반영하여 편성 요청한 것으로 검토됨

② 계약제근로자 인건비 총괄 (사업별 설명자료 p.527)

- 2020년도 계약제근로자 인건비 총괄 편성액은 2019년도 대비 14.2%, 99억원이 증액된 795억원을 편성 요구한 것임

〈표 3-16〉 계약제근로자 인건비총괄

(단위 : 백만원, %)

구 분	2020년도 예산안(A)	2019년도		증감내역	
		본예산(B)	추경예산	증감액(A-B)	증감률
합 계	79,492	69,605	83,849	9,887	14.2
교육공무직원 처우개선비	41,399	37,938	48,535	3,461	9.1
맞춤형복지비	8,181	8,181	8,181	0	0.0
장애인고용의무제 관련 운영	5,183	5,458	5,458	△275	△5.0
지방공무원대체 인건비	10,397	4,830	8,477	5,567	115.3
학교교육 공무직원인건비	1,256	882	882	374	42.4
행정기관교육공무 직원인건비	13,076	12,316	12,316	760	6.2

- 교육공무직원처우개선비는 2019년도 대비 9.1%, 35억원 증가된 414억원을 편성한 바,

- 2018년도 임금협약 결과에 따른 행정기관 및 학교 소속 교육공무직원의 근속수당, 가족수당 및 자녀학비보조수당 편성액 증가와 학교 소속 교육공무직원의 정기상여금 인상차액 반영이 주된 증액 요인인 것으로 검토됨
- **지방공무원대체인건비**는 시설관리 결원 증가에 따른 보수, 법정 부담금 인상분 및 결원 장기화에 따른 퇴직금 소요액 증가등으로 2019년도 대비 115.3% 증액된 104억원을 편성 요구한 것으로 검토됨
- **행정기관 교육공무직원 인건비**는 2019년도 대비 6.2%, 8억원이 증가된 131억원을 편성한 바, 2019년도부터 기존 행정기관 용역근로자(4개직종)에 대한 직접고용 시행, 정규직 전환자 인건비를 편성함에 따라 2019년도부터 신규 편성한 것임
- 서울시교육청은 교육공무직원 인건비의 효율적 관리·운용을 위하여 「교육공무직원 인건비 예산편성 개선」안을 마련하고, 2019년도부터 기관운영비 중 인건비와 처우개선비를 사업비와 분리하여 ‘계약제직원근로자인건비’에 통합 편성하고 있음
- 동 사항은 급식종사자, 과학실험실보조 등 사업성 인건비(처우개선비, 맞춤형 복지비등 포함)를 해당 세부사업에 설정하도록 규정한 교육부 훈령에 위배되는 사항으로, 교육현장의 여건이 반영된 예산편성기준으로 개정되도록 요청할 필요성이 있음을 2019년도 예산안 심의에서 언급한 바 있으나

- 현행 교육부 훈령에는 여전히 교육공무직원 인건비를 해당 세부 사업에 편성하도록 명시하고 있어 교육부의 예산편성기준이 교육청의 현실에 맞도록 지속적으로 개선 요구할 필요가 있을 것으로 판단됨

③ 장애인 고용의무제 (사업별 설명자료 p.527)

- 장애인 고용의무제운영 예산은 51억 8,300만원을 편성 요구한 것이나, 2019년도 보다 △5.0%, △2억 7,500만원이 감액 편성된 것으로 검토됨

〈표 3-17〉 장애인 고용의무제 예산편성 현황

(단위 : 백만원, %)

구 분	2020년도 예산안(A)	2019년도 본예산(B)	증감내역	
			증감액(A-B)	증감률
합 계	5,183	5,458	△275	△5.0
고용부담금	503	1,090	△587	△53.9
고용장려금	4,680	4,368	312	7.1

- 2020년도에 납부할 고용부담금은 2019년(10억 9,000만원) 대비 △53.9%, △5억 8,700만원 감소된 5억 300만원을 편성한 것이며,
- 고용장려금은 2019년도(43억 6,800만원) 대비 7.1%, 3억 1,200만원 증가된 46억 8,000만원을 편성한 것으로 확인되는 바,
- 지난 10월 서울시교육청이 장애인 근로자 157명을 공립학교 및 산하 109개 기관에 채용·배치함에 따라 금년도 보다 장애인 고용률이 증가('19년도 2.67% → '20년도 예상 3.2%,

0.53%p)되어 2020년도 고용부담금 납부액 편성 규모는 금  
 년도 보다 감소되고, 고용장려금은 증가된 것으로 검토됨

〈표 3-18〉 장애인 근로자 의무고용 현황

(단위 : 명, %, 백만원)

연도	근로자 수 (월평균상시근로자)	장애인 근로자수 (중증2배수 산정인원임)	고용비율	의무고용률	고용부담금 납부액
2020 (예상)	20,000	641(중증:472, 경증:169)	3.2	3.4	503
2019	19,768	528(중증:382, 경증:146)	2.67	2.9	584
2018	19,523	517(중증:390, 경증:127)	2.65	2.9	480
2017	19,030	516(중증:416, 경증:100)	2.71	2.7	209

④ **교원 명예퇴직의 수요 반영** (사업별 설명자료 p.375, 1121)

- 2020년도 공·사립교원의 명예퇴직수당 편성액은 1,427명, 1,414 억원으로, 2019년도 본예산액 대비 34.4%, 362억원이 증액 편성된 것으로 검토됨

〈표 3-19〉 교원 명예퇴직수당 예산편성 현황

(단위 : 백만원, %)

구 분	2020년도 예산안(A)	2019년도		2019년도 집행액	전년대비		
		본예산(B)	추경예산		증감(A-B)	증감률	
합 계	인원	1,427	1,049	1,553	1,650	378	36.0
	금액	141,354	105,195	158,115	152,769	36,159	34.4
공립교원	인원	1,077	719	1,223	1,286	358	49.8
	금액	109,854	75,495	135,415	123,217	34,359	45.5
사립교원	인원	350	330	330	364	20	6.1
	금액	31,500	29,700	29,700	29,552	1,800	6.1

- 지난 8월 실시한 2020년도 명예퇴직희망자 수요조사 인원은 공립교원이 1,300명, 사립교원이 350명이었으나, 공립교원의 경우 수요조사 인원(1,300명) 보다 △223명 적은 1,077명분에 대한 명예퇴직 수당만 편성 요청한 것이나

- 최근 3년간 사전 수요조사 인원보다 실제 신청인원이 많았고 금년도의 경우에도 명예퇴직 희망자가 당초 편성인원을 초과하여 이를 수용하기 위해 예산의 변경(292억원) 및 추경예산



(529억원)을 편성한 사례가 있음

- 따라서 교원 명예퇴직수당이 서울시교육청의 재정여건을 고려할 때, 불가피하게 수요보다 축소 편성될 수밖에 없다고 하나, 명예퇴직 신청자를 최대한 반영할 수 있도록 재원배분 방안이 검토될 필요가 있을 것으로 사료됨

## (2) 학교운영비

- 학교운영비는 2019년도 대비 9.8%, 796억원이 증액된 8,944억원을 편성 요청한 것임

〈표 3-20〉 공·사립학교 학교운영비 예산편성 현황

(단위 : 백만원, %)

구 분	2020년도 예산안(A)	2019년도 본예산(B)	증 감 내 역		
			증감액 (A-B)	증감률	
합 계	894,414	814,846	79,568	9.8	
공 립	소 계	821,667	745,355	76,312	10.2
	학교기본운영비	655,169	613,258	41,911	6.8
	고교무상교육	21,052	0	21,052	순증
	학교기타운영비	145,446	132,097	13,349	10.1
사 립	소 계	72,747	69,491	3,254	4.7
	운영비재정결함보조	69,083	65,793	3,290	5.0
	교원연구비	3,664	3,698	△34	△0.9

- 공립학교(유·초·중·고·특수·각종학교)의 경우, 2019년도 대비 10.2%, 763억원이 증액된 8,217억원을 편성하고,
- 사립학교의 경우, 의무교육으로 수업료를 징수하지 않는 사립 중학교 및 특수학교에 공립학교 수준의 운영비 재정 부족액을 지원하기 위해 2019년도 대비 4.7%, 33억원이 증액된 727억원을 편성한 것으로 검토됨

① **학교기본운영비** (사업별 설명자료 p.339)

- **학교기본운영비**는 학교급별 기준재정수요액에서 기준재정수입액을 제외하는 산정방식에 따라 산출된 금액을 단위학교에 총액으로 교부하는 예산으로 6,552억원을 편성 요청한 것임

〈표 3-21〉 학교기본운영비 산정방식

(단위 : 백만원)

학교기본운영비	=	○ 기준재정수요액 · 공통경상운영비 <sup>주1</sup> · 개별경상운영비 <sup>주2</sup>	-	○ 기준재정수입액 · 사용료 일부 <sup>주3</sup> · 학교운영지원비 <sup>주4</sup> · 순세계잉여금 일부 <sup>주5</sup>
---------	---	---	---	---

구 분	학교기본운영비 (A-B)	기준재정수요액			기준재정수입액 (B)
		공통경상 운영비	개별경상 운영비	소 계 (A)	
2020년도 예산안	655,169	565,161	114,761	679,922	24,753
2019년도 본 예산	613,258	541,832	99,698	641,530	28,272
증 감	41,911	23,329	15,063	38,392	△3,519

주1. 공통경상운영비 : 학생 수, 학급 수, 건물연면적, 연도의 교육비 결정함수에 의한 공식에 적용하여 산정된 학교별 경비

주2. 개별경상운영비 : 학교별 특수한 여건을 반영하여 산정(학교정보화기기보급의 12개 항목 반영)

주3. 사용료 일부 : 전년도 사용료를 4개 영역(①수영장, ②복합화주차장, ③체육관·잔디운동장, ④매점등 기타시설)으로 구분하여 각각의 기준재정수입 산정기준을 적용하여 합산

주4. 학교운영지원비(고등학교) : 학교운영지원비 수입액의 95%

주5. 순세계잉여금 일부 : 순세계잉여금 규모별 30~60%

- 기준재정수요액은 각급 학교 신설, 교육공무원 인건비 소요액 증가 등으로 384억원이 증가하였고, 기준재정수입액은 학생 수 감소에 따른 학교운영지원비 감액 등으로 △35억원 감소하여 학교 기본운영비 총액은 2019년도 대비 6.8%, 419억원이 증가된 것으로 검토됨

- 이에 따라 단위학교에 지원되는 평균 학교기본운영비도 2019년도 대비 4.7%, 2,400만원 증액되어 평균적으로 공립 1교당 연간 5억 3,200만원의 학교기본운영비가 지원되는 것으로 검토됨

〈표 3-22〉 최근 3년간 학교기본운영비 지원 현황

(단위 : 백만원, 교, %)

구 분		2020년도 예산안	2019년도 본예산	2018년도 본예산
학교기본운영비 총액		655,169	613,258	583,328
지 원 학 교 수		1,232	1,208	1,195
평균 학교기본운영비		532	508	488
증감규모	증감액	24	20	
	증감률	4.7	4.1	

- **학교운영비 중 무상교육(공립고)**은 서울시교육청이 2020년도 예산안에 반영한 고교무상교육비 2,546억원 중 공립 고등학교 2,3학년 재학생의 학교운영지원비 지원을 위해 212억원을 편성 요구한 것임
- 고교무상교육은 연차적 확대 계획에 따라 금년도 하반기 고3학년 지원을 시작으로 2020년도에 고2학년까지 지원이 확대되는 바, 서울시교육청이 공·사립 고등학교 2,3학년 재학생의 수업료, 학교운영지원비, 교과서비 지원을 위해 편성한 2020년도 고교 무상교육비(2,546억원) 중 8.3%, 212억원을 공립고 학교운영 지원비 지원분으로 편성한 것임

〈표 3-23〉 2020년도 고교무상교육비 편성 현황

(단위 : 억원)

사업명	지원대상	편성액	재원	
			일반	목적
합 계		2,546	1,125	1,421
교과서지원 (고등학교 교과용도서)	공·사립고 교과서비	122	122	0
기타교육비지원 (고교무상교육)	공립고·특성화고·방통고·각종학교 수업료	712	500	212
학교운영비지원 (학교기본운영비)	공립고·방통고·각종학교 학교운영지원비	212	212	0
인건비재정결함지원 (인건비재정결함보조)	사립고·사립특성화고 수업료, 학교운영지원비	1,500	291	1,209

② 학교기타운영비 (사업별 설명자료 p.342)

- 학교기타운영비는 특정사업수요가 있는 학교에 지원되는 경비로 2019년도 대비 10.1%, 133억원이 증액된 1,454억원을 편성함

〈표 3-24〉 학교기타운영비 예산편성 현황

(단위 : 백만원, %)

구 분	사 업 항 목	2020년도 예산안(A)	2019년도 본예산(B)	증 감 내 역	
				증감액(A-B)	증감률
합 계		145,446	132,097	13,349	10.1
기존항목	2019년 학교기타운영비 항목(31개)	138,466	132,097	6,369	4.8
전환항목 <sup>주1</sup>	소 계	6,980	0	6,980	순증
	가고싶고 머물고싶은 학교운영비	200	0	200	순증
	단위학교자유학년제운영지원	5,775	0	5,775	순증
	영재학교운영	589	0	589	순증
	혁신학교운영비지원	416	0	416	순증

주1. 교부방식 변경 : ('19년) 목적사업비→ ('20년) 학교기타운영비

- 주된 증가요인은 2019년도 학교기타운영비의 기존항목(31개) 중 기초학력책임지도제운영, 장애학생활동지원 사회복지무요원인건비, 초등수영교육지원, 특수학급운영비 등의 물량 증가 및 단가 상승으로 64억원이 증액되고, 가고싶고 머물고싶은 학교운영비 외 3개 사업의 항목 전환(목적사업비→학교기타운영비) 등으로 70억원이 증액된 것으로 검토됨

- 개교경비 및 개축학교이전경비는 전년대비 개교 및 개축이전학교 수 감소로 △38억원 감액되고,
- 사립학교 특수교육실무사인건비는 서울인강학교의 공립 전환에 따라 대상인원이 감소(213명→203명, △10명)되어 △2억 감액된 것임

③ 사립학교 운영비재정결함지원 등 (사업별 설명자료 p.1893, 1891)

- 사립 중·특수학교의 학교운영비 지원을 위해 운영비재정결함보조 691억원과 교원연구비 36억원을 편성한 바,

〈표 3-25〉 사립 중·특수 학교운영비 예산편성 현황

(단위 : 백만원, %)

구 분	2020년도 예산안(A)	2019년도		증 감 내 역	
		본예산(B)	추경예산	증감액(A-B)	증감률
합 계	72,746	69,492	69,492	3,254	4.7
운영비재정 결함보조	69,083	65,794	65,794	3,289	5.0
교원연구비	3,663	3,698	3,698	△35	△0.9

- **운영비재정결함보조**는 공립학교 수준의 운영비 산정방식에 의해 산출된 운영비재정부족액을 사립중·특수학교(126교)에 지원하기 위해 편성한 예산으로, 학교운영에 소요되는 기본경비 증가 등으로 2019년도 대비 5.0%, 33억원을 증액 편성함
- **교원연구비**는 관련 규정에 따라 운영비재정결함지원교 교원에게 교육연구비를 지원하기 위한 예산으로, 특수학교(1교)가 공립으로 전환되어 지원대상 인원 감소 등으로 2019년도(37억원) 대비 △0.9%, △3,500만원을 감액 편성한 것으로 검토됨



### (3) 교육사업비

- 2020년도 교육사업비는 2019년도 본예산(1조 9,379억 6,500만원) 대비 6.3%, 1,226억 2,900만원 증액된 2조 605억 9,400만원으로 세출예산(9조 9,729억 8,600만원)의 20.7%를 차지함

〈표 3-26〉 교육사업비 정책사업별 예산편성 현황

(단위 : 백만원, %)

구	분	2020년도 예산안		2019년도 본예산(B)	증 감 내 역	
		편성액(A)	구성비		증감액(A-B)	증감률
합	계	2,060,594	100.0	1,937,965	122,629	6.3
교육복지지원		1,354,253	65.7	1,259,641	94,612	7.5
교수학습활동지원		502,119	24.4	504,931	△2,812	△0.6
교육행정일반		106,378	5.2	89,998	16,380	18.2
보건/급식/체육활동		40,834	2.0	27,562	13,272	48.4
인적자원운용		28,400	1.4	27,361	1,039	3.8
평생교육		27,906	1.3	27,730	176	0.6
직업교육		704	0.0	742	△38	△5.1

#### ① 교육복지지원

- 누리과정지원, 급식지원 등 7개의 단위사업으로 구성된 교육복지 지원사업은 2019년도 본예산(1조 2,596억 4,100만원) 대비 7.5%, 946억 1,200만원 증액된 1조 3,542억 5,300만원을 편성하였음

〈표 3-27〉 교육복지지원 단위사업별 예산편성 현황

(단위 : 백만원, %)

구	분	2020년도 예산안		2019년도 본예산(B)	증 감 내 역	
		편성액(A)	구성비		증감액(A-B)	증감률
합	계	1,354,253	100.0	1,259,641	94,612	7.5
누	리	500,008	40.6	577,146	△27,138	△4.7
급	식	409,623	30.3	354,575	55,048	15.5
학	비	126,826	9.4	111,524	15,302	13.7
방	과	99,019	7.3	101,906	△2,887	△2.8
교	과	111,298	8.2	57,734	53,564	92.8
교	육	54,765	4.0	52,883	1,882	3.6
정	보	2,714	0.2	3,873	△1,159	△29.9

- 금년도 보다 증액 편성된 사업은 급식지원 및 교과서지원 등으로 친환경 무상급식 지원 범위 확대 및 고교 무상교육 지원 범위 확대 등의 사유에 따른 것이며, 감액 편성 제출된 사업은 누리과정지원, 방과후등교육지원 등으로 학생수 감소 추세가 반영된 것으로 검토됨
- 2020~2024년도 중기서울교육재정계획안에 따르면 교육복지지원사업비의 연평균 증가율(0.1%)이 교육사업비의 연평균 증가율(0.5%)보다 낮은 것으로 나타나는 바, 학생수 감소 추세가 교육복지지원사업의 증가율을 상대적으로 둔화시키는 요인으로 사료됨

〈표 3-28〉 교육복지지원사업 중기 재정지출계획

(단위 : 백만원, %, 명)

구 분	연도별 투자계획 <sup>주1</sup>					연평균증감률
	2020	2021	2022	2023	2024	
교육복지지원 (A)	1,641,885	1,607,671	1,620,815	1,631,064	1,646,389	0.1
교육사업비 (B)	2,551,638	2,519,844	2,612,847	2,611,994	2,601,545	0.5
구성비율 (A/B)	64.3	63.8	62.0	62.4	63.3	
학생 수	921,910	904,262	886,817	869,376	851,460	△2.0

주 1. 중기재정계획 상의 예산액으로 최종예산 기준으로 작성

- 지난 3개 회계연도의 교육복지지원 사업에 대한 결산결과를 검토하면 매 회계연도마다 300억원 이상의 불용액이 발생하고 있는 바,
  - 교육복지지원사업의 안정적 추진을 위해 충분한 예산확보가 필요하고 대상인원 추계에 한계가 있는 점을 고려하여도, 필요 이상의 예산 확보는 교육재정의 효율적 배분을 저해하는 요인이 될 수 있어 대상인원 추계의 정밀도를 높이고 집행잔액을 감소시키는 방안이 검토되어야 할 것으로 판단됨

〈표 3-29〉 교육복지지원사업 결산현황

(단위 : 백만원, %)

구 분	예산현액	집행잔액		
		비율	비율	
2018	총 세출규모	10,051,522	345,701	3.4
	교육복지사업	1,502,848	32,619	2.2
	구성비	14.9	9.4	
2017	총 세출규모	9,921,584	485,653	4.9
	교육복지사업	1,335,891	36,269	2.7
	구성비	13.5	7.5	
2016	총 세출규모	8,850,089	179,727	2.0
	교육복지사업	1,280,371	36,216	2.8
	구성비	14.5	20.2	

가. 누리과정지원 (사업별 설명자료 p.748, 751, 754, 757)

- 누리과정지원은 대상 인원이 △10,461명(184,470명 → 174,009명) 감소할 것으로 예상하여 2019년도 본예산(5,771억 4,600만원) 보다 △4.7%, △271억 3,800만원이 감액된 5,500억 800만원을 편성 요청한 것임

〈표 3-30〉 누리과정지원 편성 내역

(단위 : 백만원, %)

구 분		2020년도 예산안(A)	2019년도 본예산(B)	증감내역	
				증감액(A-B)	증감률
합 계		550,008	577,146	△27,138	△4.7
유아학비 (유치원)	인원수	78,563	83,837	△5,274	△6.3
	예산액	217,162	225,696	△8,534	△3.8
보육료 (어린이집)	인원수	95,446	100,633	△5,187	△5.2
	예산액	332,152	350,203	△18,051	△5.2
유아학비 부대경비		322	304	18	5.9
저소득층 유아학비 추가지원		372	943	△571	△60.6

- 누리과정지원사업은 과거 어린이집 보육료 재원부담에 대한 정부와 시·도 교육청의 갈등을 해소하기 위하여 2016년도 말 「유아교육지원특별회계법」을 제정하여 2017년도부터 3년 한시로 국고(중앙정부)에서 누리과정 재원을 부담해 온 것임
- 그간, 3년 한시라는 제한사항으로 인하여 동 법의 효력이 만료되는 2020년 1월부터 어린이집 보육료 재원부담에 대한 우려가 있었으나,

- 지난 10월 31일 「유아교육지원특별회계법」을 3년 연장 지원 (유효기간 : 2022년 12월 31일)하는 것으로 개정된 바, 2022년도까지 누리과정지원에 대한 안정적 재정지원이 가능할 것으로 사료됨
- 아울러, 2020~2024년도 중기서울교육재정계획(안)에 따르면 만3~5세아의 지속적인 감소 추세에 따라 누리과정교육비도 연평균 △7.7% 감소하는 것으로 나타나, 누리과정에 대한 예산 부담도 점차 완화될 것으로 사료됨

〈표 3-31〉 누리과정교육비 및 만3~5세아 원아수 중기 전망

(단위 : 백만원, 명, %)

구 분	2020	2021	2022	2023	2024	연평균증가율
누리과정교육비	563,670	524,237	466,625	436,963	409,187	△7.7
만3~5세원아수	174,009	166,895	160,124	153,679	147,543	△4.0

**나. 고교 무상교육** (사업별 설명자료 p.1987, 340, 347, 1903, 623)

- **고교 무상교육**(예산담당관 총괄)이 '19년도 2학기 고3학년을 시작으로 '21년도까지 단계적으로 확대 시행됨에 따라, 서울시교육청은 고교 2·3학년에게 수업료, 학교운영지원비, 교과서비를 지원하기 위한 무상교육비를 총 2,546억원으로 산정하여 편성 요청한 것임

**〈표 3-32〉 고2,3 무상교육 소요예산**

(단위 : 억원)

적용학년 (적용대상)	지원항목 (1인당지원액)	총소요액	예산분담
고2,3학년 129,955명	수업료·학교운영지원비 ·교과서비 196만원(1년)	2,546	<ul style="list-style-type: none"> <li>• 교육부 : 1,216 (47.75%)</li> <li>• 교육청 : 1,216 (47.75%)</li> <li>• 지자체 : 115 (4.5%)</li> </ul>

- 서울시교육청은 교육부 방침에 의해 교육부-교육청-지자체 예산분담 비율을 47.75% : 47.75% : 4.5%로 산정한 바,
- 세입 예산의 경우, 국고보조금 1,209억원과 특별교부금 211억 8,100만원을 편성 요청한 것으로
  - 국고보조금(1,209억원)은 고교 무상교육 관련 법안 확정을 고려하여 무상교육 재원에 대한 국가 부담금(47.5%)을 편성한 것이고
  - 특별교부금은 무상교육에 대한 시·도교육청 자체부담을 완화하기 위해 교육부에서 교부 통지한 211억 8,100만원을 편성요청한 것임

- 그러나, 지자체 부담분(4.5%) 115억원은 세입예산에 편성되지 않은 것으로 확인되는 바, 서울시가 시의회에 제출한 「2020년도 예산안」 중 평생교육국 소관 세부사업 중 고등학교 무상교육 경비 부담금 전출 57억 2,800만원을 편성한 것으로 확인되어 예산 심사과정에서 세입예산에 대한 조정이 필요한 것으로 판단됨
- 세출예산의 경우, 고교 계열별로 지원 대상 학교와 학생 수 및 지원단가 등이 상이하여 소관 부서별로 예산을 편성하고, 2020년도부터 교과서비가 무상교육항목에 추가되어 관련예산도 편성 요청된 것으로 검토됨
- 고교 무상교육의 경우, 지난 10월 31일 국회에서 관련 법률이 의결되어, 고교 무상교육에 대한 실시 근거와 소요 자원 확보 방안이 마련되었으나
- 시·도 교육청의 부담률(총 소요액의 47.5%)로 인하여 재량지출 사업 규모는 축소될 가능성이 있어 향후 지방교육재정교부금 확대 등 자원확보를 위해 보다 적극적인 요구가 필요할 것으로 사료됨

〈표 3-33〉 고교 2,3학년 무상교육 소요예산 내역

(단위 : 백만원)

무상교육지원대상 (항 목)	구분 (사업부서)	세부사업 (세세부사업)	산출기초내역	편성액
공립고·특성화고 ·방통고·각종학교 수업료 (p.1987)	교육사업비 (교육재정과)	기타교육비지원 (고교무상교육)	· 고교(인문) : 362,700원, 42,883명 · 특성화고 : 362,700원, 7,096명 · 방송통신고 : 67,500원, 1,127명 · 각종학교 : 362,700원, 80명	71,203
공립고·방통고 ·각종학교 학교운영지원비 (p.340, p.347)	학교운영비 (예산담당관)	학교운영비지원 (학교기본운영비)	· 공립고 : 107,000원, 49,157명 · 각종학교 : 84,000원, 40명 · 방통고 : 30,000원, 317명 · 방통고 : 31,500원, 618명 · 방통고 : 33,000원, 165명	21,121
사립고·특성화고 수업료, 학교운영지원비 (p.1903)	학교운영비 (학교지원과)	인건비재정결함지원 (인건비재정결함보조)	· 수업료 : 362,700원, 79,854명 · 학교운영지원비 : 107,000원 79,854명	150,029
공·사립고 교과서비 (p.623)	교육사업비 (교육혁신과)	교과서지원 (고교 교과용도서)	· 공립고 : 90,580원, 54,064명 · 사립고 : 90,580원, 80,947명	12,229
합 계				254,582



**다. 무상급식** (사업별 설명자료 p.1862)

- **무상급식**은 2019년도 본예산(3,314억 3,800만원) 보다 19.9%, 658억 1,100만원 증액된 3,972억 4,900만원을 편성 요청한 것임
- 서울시교육청은 ‘고교 등 친환경 학교급식 확대 계획’에 따라 2019년도부터 국·사립초, 고교 3학년 등 무상급식 대상을 확대 실시한 후 2020년도에는 고2학년, 각종학교, 특수학교까지 대상을 확대하여 실시하기로 함에 따라 금년도 보다 증액 편성된 것으로 검토됨

〈표 3-34〉 무상급식 편성 내역

(단위 : 명, 백만원, %)

구	분	2020년도 예산안(A)	2019년도 본예산(B)	증 감 내 역		비고
				증감(A-B)	증감률	
무상급식	인원수	762,321	654,209	108,112	16.5	각종·특수학교 및 고2까지 지원 대상 확대
	예산액	397,249	331,438	65,811	19.9	

- 2020년도에 편성된 친환경 무상급식비는 고2학년, 각종학교, 특수학교까지 확대 실시에 따라 ① 지원대상교(1,301교→1,344교) 및 지원인원수(717,615명→762,321명) 증가, ② 고교 급식 일수 증가(168일→173일), ③ 물가 및 인건비 상승에 따른 급식단가 인상(2.8%~3.8%)이 주된 증가 요인으로 검토됨
- 2020년도의 경우, 금년도에 무상급식을 미실시한 대원국제중을 비롯한 5개교도 실시될 예정인 것으로 검토됨

〈표 3-35〉 무상급식 지원대상교 및 학생수 현황

(기준 : '19. 4월)

(단위 : 교, 명)

구 분		2020년도(A)	2019년도(B)	증감(A-B)
지원 대상교	공초	560	562	△2
	국,사초	40	36	4
	중	384	383	1
	고	319	319	-
	특수	32	-	32
	각종학교	9	1 <sup>주1</sup>	8
	소계	1,344	1,301	43
학생수	공초	385,000	405,833	△20,833
	국,사초	21,042	19,996	1,046
	중	201,000	208,113	△7,113
	고	148,000	83,673	64,327
	특수	4,219	-	4,219
	각종(중·고)	3,060	-	3,060
	소계	762,321	717,615	44,706

주1. 초등인가대안학교지구촌학교

- 다만, 서울시-교육청-자치구의 공동사업인 친환경 무상급식 사업은 기관간 재원배분 비율이 당초 서울시교육청 50%, 서울시 30%, 자치구 20% 부담이었으나 실제 교육청이 부담하는 무상급식 비율은 55% 이상으로 이는 공립초등학교 조리종사원 인건비를 교육청에서 전액 부담하기 때문인 것으로 사료되는 바,
- 당초 부담 제외항목인 공립초등학교의 조리종사원 인건비로 인한 것이나 초·중·고 무상급식의 취지에 맞도록 교육청과 서울시의 부담비율에 대한 협의내용 수정도 필요할 것으로 사료됨

〈표 3-36〉 무상급식 기관별 자원 분담 현황

(단위 : 백만원, %)

자원분담(률)	2020년도 예산안	2019년도 최종예산	2018년도 본예산
총 소요액(비율)	715,195 (100.0)	641,459 (100)	534,889 (100.0)
교육청(비율) <sup>주1</sup>	397,248 (55.5)	360,214 (56.2)	308,259 (57.3)
서울시(비율) <sup>주2</sup>	190,768 (26.7)	168,747 (26.3)	135,978 (25.6)
자치구(비율)	127,179 (17.8)	112,498 (17.5)	90,652 (17.1)

주1. 공립초 조리종사원 인건비 포함

주2. 공립초 조리종사원 인건비 미반영

**라. 학기중 토·공휴일 및 평일 중식지원** (사업별 설명자료 p.498, 500)

- **학기중 토·공휴일 및 평일 중식지원** 사업은 2019년도 본예산 (231억 3,600만원) 보다 △46.5%, △107억 6,100만원이 감액된 123억 7,500만원을 편성한 것임

〈표 3-37〉 학기중 토·공휴일 및 평일 중식지원 편성 내역

(단위 : 명, 백만원, %)

구 분		2020년도 예산안(A)	2019년도 본예산(B)	증 감 내 역	
				증감액(A-B)	증감률
합 계		12,375	23,136	△10,761	△46.5
학기중 토·공휴일 중식지원	인원수	14,114	14,886	△772	△5.2
	예산액	4,751	5,459	△708	△13.0
학기중 평일 중식지원	인원수	9,816	23,723	△13,907	△58.6
	예산액	7,624	17,677	△10,053	△56.9

- **학기중 토·공휴일 중식지원** 사업은 저소득층 자녀에게 학교급식이 실시되지 않는 토·공휴일의 중식을 지원하는 사업으로
  - 2020년도 편성액은 2019년도와 비교하여 지원단가는 변동없으나 지원인원수 감소분(△772명)과 지원일수 감소분(△2일)이 반영되어 2019년도(54억 5,900만원) 보다 △7억 800만원 감액된 47억 5,100만원을 편성 요청한 것으로 검토됨
- **학기중 평일 중식지원**의 경우, 무상급식에서 제외되는 고교 1학년 및 학력인정 평생교육시설 등에 재학 중인 국민기초생활수급자, 한부모가족보호대상자, 법정차상위, 중위소득 60%이하 학생에

## 계 학기중 평일 중식비를 지원하는 사업임

- 2020년도 편성액은 무상급식 확대 시행에 따른 지원인원수 감소분(△13,907명), 2019년도 대비 평균 지원단가 상승분(230원) 등을 반영하여 2019년도(176억 7,700만원) 보다 △100억 5,300만원이 감액된 76억 2,400만원을 편성한 바,
- 무상급식이 전면 시행되는 2021년도부터는 동 사업의 지원 대상이 절대적으로 축소될 것으로 확인되는 바, 예산의 중복편성, 재원 부족 등의 사례가 발생되지 않도록 대상 인원수를 비롯한 산출기초를 미리 점검할 필요가 있을 것으로 판단됨

마. 교육급여지원 및 학비지원 (사업별 설명자료 p.419, p.492)

- **교육급여지원 및 학비지원** 사업은 2019년도 본예산(635억 1,200만원) 보다 △45.0%, △286억 300만원이 감액된 349억 900만원을 편성한 것임

〈표 3-38〉 교육급여지원 및 학비지원 편성 내역

(단위 : 명, 백만원, %)

구 분		2020년도 예산안(A)	2019년도 본예산(B)	증감내역		
				증감액(A-B)	증감률	
합 계		34,909	63,512	△28,603	△45.0	
교육 급여 지원	기타 급여	인원수	49,460	47,935	1,525	3.2
		예산액	15,824	14,317	1,507	10.5
	입학금 및 수업료	인원수	5,074	15,127	△10,053	△66.5
		예산액	11,314	26,784	△15,470	△57.8
	소 계		27,138	41,101	△13,963	△34.0
학비지원		인원수	9,389	32,396	△23,007	△71.0
		예산액	7,771	22,411	△14,640	△65.3

- **교육급여지원**은 관련 법률에 따라 수급자에게 입학금, 수업료, 학용품비, 그 밖의 수급품을 지원 하여 적절한 교육기회를 보장하는 사업으로 2019년도 본예산(411억 100만원) 보다 △34.0%, △139억 6,300만원 감액된 271억 3,800만원을 편성 요청한 바,
  - 기타급여의 경우, 부교재 및 학용품비 등의 지원단가 상승분을 반영하여 15억 700만원이 증가되었고, 입학금 및 수업료는

'20년도 고교 2,3학년 무상교육 실시 등에 따른 지원인원수 감소분 (15,127명→5,074명)을 반영하여 △154억 7,000만원 감액 편성된 것으로 확인됨

- **교육급여지원**은 관련 법률에 따라 소요 재원을 교육청 및 국가·서울시·자치구가 분담하는 사업으로
  - 국가·서울시·자치구의 분담률은 60:28:12이나, 교육급여 수급자 중 소득인정액이 국가·서울시·자치구가 부담하는 기준에 해당하지 않는 자에 대해 교육청이 입학금 및 수업료를 부담하고 있음
  - 2020년도 편성액(271억 3,800만원) 중 54억 8,800만원은 교육청 부담분(자체재원)으로서 나머지 58억 2,600만원은 국가·서울시·자치구의 부담분(보조금)으로 재원을 편성한 것임

〈표 3-39〉 교육급여지원 교육청 및 국가·서울시·자치구 분담 현황

(단위 : 백만원)

소득인정액 기준		고등학교 입학금·수업료		부교재비, 학용품비, 교과서대	
		분담기관(분담률)	예산(안)	분담기관(분담률)	예산(안)
중위소득 40% 이상, 50% 이하		교육청(100%)	5,488	국 가(60%)	9,494
중위소득 40% 미만	부양의무자 있음	국 가(60%)	3,496	서울시(28%)	4,431
	부양의무자가 없거나 부양능력이 미약	서울시(28%)	1,631	자치구(12%)	1,899
		자치구(12%)	699		
		계	11,314	계	15,824

- 저소득층 학생에 대한 **학비지원**사업도 고교 2,3학년 무상교육 실시 등에 따른 지원인원수 감소분(32,396명→9,389명)을 반영하여 △146억 4,000만원 감액 편성된 것인 바,
- 교육급여지원 및 학비지원사업비 규모는 무상교육 시행과 학생수 감소추세로 인하여 지속적으로 축소될 것으로 판단됨



**바. 초등돌봄교실운영** (사업별 설명자료 p.895)

- **초등돌봄교실운영**은 방과후 돌봄서비스를 제공하는 사업으로 2019년도 본예산(708억 9,600만원) 보다 1.4%, 10억 1,200만원 증액된 719억 800만원을 편성 요청한 것임

**<표 3-40> 초등돌봄교실운영 및 시설확충비 편성 내역**

(단위 : 백만원, %)

구 분	2020년도 예산안(A)	2019년도 본예산(B)	증감내역	
			증감액(A-B)	증감률
합 계	71,908	70,896	1,012	1.4
초등돌봄교실 운 영	71,869	70,879	990	1.4
기 타 <sup>주 1</sup>	39	17	22	129.4

주1. 초등돌봄교실담당자 연수, 초등돌봄교실운영 길라잡이제작

- 이는 초등돌봄교실 대기자를 줄여가고자 2018년도 하반기부터 2022년도까지 돌봄교실 500실을 연차적으로 확대하는 계획을 지속 추진하는 것으로, 2020년도에 증설할 80실을 포함하여 초등돌봄교실 운영에 필요한 인건비, 운영비 및 설치비 등이 증액 편성된 것으로

- 인건비의 경우, 돌봄전담사 증원(1,739명→1,807명)과 인건비 인상분 등을 반영하여 31억 100만원이 증액되었고,
- 운영비는 돌봄교실 68실(1,739실→1,807실) 증가로 23억 9,900만원이 증액되었으나

- 시설비의 경우 2018~2022년 돌봄교실 증설계획에 따라 80실만 증설되어(250실→80실) 금년도 보다 △43억 1,500만원 감액된 것임

〈표 3-41〉 초등돌봄교실운영비(인건비·운영비·시설비) 주요 증감사유

(단위 : 백만원)

구분		2020년도 예산안(A)	2019년도 본예산(B)	증감액 (A-B)	주요 증감사유
인건비 <sup>주1</sup>	물량(명)	603/1,204	603/1,136		돌봄전담사 증원 및 인건비 인상분 등 반영
	예산액	45,553	42,452	3,101	
운영비 <sup>주2</sup>	물량(실)	1,096/711	1,096/643		돌봄교실 증가
	예산액	15,457	13,058	2,399	
시설비 <sup>주3</sup>	물량(실)	80/30/200	250/20/132		돌봄교실 증가
	예산액	4,766	9,081	△4,315	

주1. 인건비 물량 : 전일제 돌봄전담사 / 시간제 돌봄전담사

주2. 운영비 물량 : 돌봄전용교실 / 돌봄겸용교실

주3. 시설비 물량 : 돌봄교실 증설비 / 전환비(겸용→전용) / 돌봄교실 시설개선비

- 아울러, 2020년도 꿈을 담은 돌봄교실 67실 증설을 위한 20억 1,000만원의 국고보조금 예산이 통지된 바, 금회 본예산에 편성된 것으로 확인됨

**사. 교육복지우선지원학교지원** (사업별 설명자료 p.423)

- **교육복지우선지원학교지원** 사업은 취약계층 학생들에게 교육·복지·문화·진단·상담·치유 프로그램을 제공하여 교육소외를 해소하기 위한 사업으로 321억 6,300만원을 편성한 것임

〈표 3-42〉 교육복지우선지원학교지원 편성 내역

(단위 : 백만원, %)

구 분	2020년도 예산안(A)	2019년도 본예산(B)	증감내역	
			증감액(A-B)	증감률
합 계	32,163	31,108	1,055	3.4
교육복지학교사업비	27,107	26,432	675	2.6
서울희망교실 운영	4,610	4,262	348	8.2
두런두런프로그램 운영	446	414	32	7.7

- **교육복지학교사업비**는 유·초·중·고등학교에 재학하는 국민기초수급자, 한부모가정, 차상위계층 등 저소득층 가구의 학생에게 개인별 특성에 따른 교육복지 프로그램을 제공하는 사업으로
  - 2020년도의 경우, 271억 700만원을 편성 요청한 것으로 대상 학생수가 증가(54,027명→56,884명)하고 교육복지인력 인건비가 상승함에 따라 2019년도(264억 3,200만원) 보다 6억 7,500만원 증액 편성된 것으로 검토됨
  - 동 사업의 경우, 제출된 사업별 설명자료 중 전문인력인건비 소요 예산이 예산서와 불일치되고 있어 사업부서에 대한 주의가 필요한 사안으로 판단됨

- 서울희망교실 운영은 경제·정서적 배려가 필요한 학생 4~10명에게 교원이 멘토가 되어 학습 등 다양한 삶의 영역에서 적응력 향상을 돕는 사제 동행 사업으로
  - 2018 ~ 2019년도에는 6,000팀을 운영하였으나, 2020년도에는 6,500팀을 운영할 계획으로 2019년도(42억 6,200만원)보다 8.2% 증액된 46억 1,000만원을 편성 요청한 것임

아. 혁신교육지구운영 (사업별 설명자료 p.455)

- 혁신교육지구운영사업은 교육청·서울시·자치구·지역주민·학교가 협력하여 교육격차를 해소하는 사업으로 127억 5,300만원을 편성 요청한 것임

〈표 3-43〉 혁신교육지구운영 편성 내역

(단위 : 백만원, %)

구 분	2020년도 예산안(A)	2019년도 본예산(B)	증감내역	
			증감액(A-B)	증감률
합 계	12,753	12,716	37	0.3
서울형혁신교육지구 운영	12,500	12,500	-	-
기 타 <sup>주1</sup>	253	216	37	17.1

주1. 서울형혁신교육지구 운영역량강화, 서울형혁신교육지구 협의체운영

- 서울형혁신교육지구운영사업은 2015년도부터 서울시교육청, 서울시 및 자치구가 함께 재원을 투자하여 추진하는 협력사업으로 2019년도부터 25개 전 자치구로 확대·운영된 바,
  - 2020년도의 경우에도 자치구별 평균 5억원씩 지원하기 위해 교육청과 서울시가 각각 125억원씩 편성한 것으로 확인됨

〈표 3-44〉 서울형혁신교육지구운영(협력사업) 예산편성 현황

(단위 : 개, 백만원, %)

구 분		2020년도 예산안	2019년도 본예산	2018년도 본예산	2017년도 본예산	2016년도 본예산	2015년도 본예산
참여자치구수		25	25	22	22	20	11
교육청	예 산 액	12,500	12,500	11,000	10,200	9,000	5,250
	전년대비 증감액(률)	-	1,500 (13.6)	800 (7.8)	1,200 (13.3)	3,750 (71.4)	
서울시	예 산 액	12,500	12,500	11,000	7,500	9,280	6,450
	전년대비 증감액(률)	-	1,500 (13.6)	3,500 (46.7)	△1,780 (△19.2)	2,830 (43.9)	

※ 2017년도 서울시 조례상전출금으로 편성된 혁신교육지구 운영 17억원은 제외

## ② 교수학습활동지원

### 가. 학교혁신기획운영 (사업별 설명자료 p.716)

- 교원이 교육활동에 전념할 수 있는 여건을 조성하고 학교혁신문화 확산을 지원하고자 추진되는 사업으로 588억 5,400만원을 편성 요청한 것임

〈표 3-45〉 학교혁신 기획·운영 편성 내역

(단위 : 백만원, %)

구 분	2020년도 예산안(A)	2019년도 본예산(B)	증감내역	
			증감액(A-B)	증감률
합 계	58,854	58,653	201	0.3
학교업무정상화 안착지원	41,700	40,860	840	2.1
학교자율운영체제 지원	15,874	15,947	△73	△0.5
학교혁신일반화지원	711	254	457	179.9
기 타 주 1	569	1,592	△1,023 <sup>주2</sup>	△64.3

주1. 학교통합지원센터 운영, 학교혁신지원센터 운영, 학교 안 교원학습공동체 운영지원

주2. '19년도 학교중심 교육지원청 혁신 지원 11억 3,400만원이 정책정비로 폐지(학교통합지원센터로 구현)

- 동 사업은 정책사업인 교수학습활동지원 중 예산 규모가 가장 큰 세세부사업으로 유·초·중·고에 근무하는 교무행정지원사 인건비, 교육지원팀 수업시수 경감 강사 인건비, 공모사업 학교자율운영비 등을 지원하는 사업임

- 학교업무정상화 안착지원(교무행정지원사 인건비지원)은 인건비 인상분(2,408만원 → 2,438만원) 및 인원수 변동분(1,408명 → 1,405명)이 반영되어 8억 4,000만원이 증액된 417억원을

편성하여 제출한 것이며,

- 학교자율운영체제지원(공모사업 학교자율운영비 지원)은 금년도(159억 4,700만원)보다 △7,300만원 감소된 158억 7,400만원을 편성한 것으로서 대상 학교수 증가(1,334교 → 1,347교)로 단위학교에 교부되는 공모사업 학교자율운영비는 증액(154억 4,100만원→154억 9,200만원)되었으나, 동 사업을 위한 운영비 및 업무추진비 일부가 감소되었음
- 학교혁신일반화지원은 학교혁신 교원·학부모 역량강화 지원 등을 지속하기 위하여 자체 재원으로 7억 1,100만원을 편성 요청한 사업으로 교육부의 국가시책사업인 ‘혁신교육 확산 지원(특별교부금)’으로 추진하였으나 2020년 동 사업의 특별교부금이 감소된 것임



## 나. 혁신학교운영 (사업별 설명자료 p.728)

- 서울형혁신학교의 운영을 지원하는 사업으로 2019년도(136억 7,000만원) 보다 △87.0%, △118억 9,700만원이 감액된 17억 7,300만원을 편성 요청한 것임

〈표 3-46〉 학교혁신운영 편성 내역

(단위 : 백만원, %)

구 분		2020년도 예산안(A)	2019년도		증감내역	
			본예산(B)	추경예산	증감액(A-B)	증감률
합 계		1,773	13,670	13,710	△11,897	△87.0
혁신학교 운영비지원	학교수	230	250 <sup>주1</sup>	250	△20	△8.0
	예산액	1,610	13,450	13,450	△11,840	△88.0
기 타 <sup>주1</sup>		163	220	220	△57	△25.9

주1. 신규혁신학교 : 120교 / 재지정혁신학교 : 90교 / 혁신자치학교 : 20교 / 하반기 지정 : 20교  
 주2. 혁신학교운영위원회 운영, 혁신학교 지정·심사·평가, 혁신학교 학교교육력제고 연구팀운영, 혁신학교공모설명회, 혁신교육 국제교류, 혁신자치학교 지원단 운영

- 동 사업의 경우, ‘혁신학교운영비지원’에 대한 예산지원방식이 2020년도부터 기존 목적사업비에서 학교운영비에 통합 편성된 바,
- 본 사업비에 편성된 ‘혁신학교운영비지원’은 학교운영비로 지원되는 ‘혁신학교운영비지원’이 제외된 서울시의 조례상전출금 16억 1,000만원만 편성되어 금년도보다 감소된 것으로 검토됨
- 2020년도 학교운영비에 편성된 ‘혁신학교운영비지원’의 경우 ① 공립 혁신학교운영비 127억원은 학교기본운영비에 편성되고, ②

사립 혁신학교운영비 4억 1,600만원은 학교기타운영비에 편성된 것으로 확인됨

- 2020년도 초·중·고 혁신학교에 지원하는 혁신학교운영지원비는 총 147억 2,600만원으로 2019년도 대비 9.5%, 12억 7,600만원이 증가된 것으로 검토된 바,
- 2020년도의 경우, 총 240개교의 서울형혁신학교를 운영하기 위한 예산으로 편성한 것이나 지난 11월 12일 신규(재)지정 혁신학교 공모결과에 따라 2020년도 상반기에 226개교가 서울형혁신학교로 운영될 예정으로, 연말까지 추가 선정될 것으로 사료됨

**다. 초·중등 기초학력향상지원** (사업별 설명자료 p.346,913,1210)

- 초·중등 기초학력향상지원 사업은 ‘2020 서울학생 기초학력 보장 방안’에 따라 초·중학생의 기초학력을 보장하기 위하여 2019년도(55억 7,600만원) 보다 173.0%, 96억 4,900만원 증액된 152억 2,500만원을 편성 요청한 것임

〈표 3-47〉 초·중등 기초학력향상지원 편성 내역

(단위 : 백만원, %)

구 분		2020년도 예산안(A)	2019년도 본예산(B)	증감내역	
				증감액(A-B)	증감률
합 계		15,225	5,576	9,649	173.0
초등	단위학교기초 학력책임지도	7,293	5,004	2,289	45.7
	서울학습도움센터 및 학습상담운영	2,790	572	2,218	387.8
	초2 집중학년제 운영	557	-	557	순증
중등	단위학교기초 학력책임지도	3,985	-	3,985	순증
	기본학력향상지원 및 학습상담지원	600	-	600	순증

- (초등)단위학교기초학력책임지도는 초등 단위학교의 기초학력 책임지도를 위해 전체 공립초(561교)에 학교기본운영비로 교부되는 예산으로서 2020년도에는 기초학력보장 책무성을 강화하고자 교당 지원경비를 400만원 증액(900만원→1,300만원)하여 2019년도(50억 400만원) 보다 22억 8,900만원 증액된 72억 9,300만원을 제출 편성한 것임
- (초등)서울학습도움센터 및 학습상담운영은 서울학습도움센터 운영비 중 교원역량 강화연수비 6,400만원을 편성하고, 학습상담

운영의 경우, 지역학습센터를 신설하여 기존 서울학습도움센터와 함께 학습상담을 강화하고자 운영비 등 27억 2,600만원을 편성한 것으로, 예산안(27억 2,600만원)의 87.1%, 23억 7,600만원이 학습상담사(132명)의 봉사활동비로 검토됨

- (초등)초2 집중학년제운영은 초2학년의 기초학력 보장 교육활동과 문화·정서를 지원하기 위해 초2 집중학년제 운영비 4억 1,500만원, 초2 집중학년제 지원단, 더불어교사제, 기초학력책임지도제 평가단 등의 운영비 1억 4,200만원을 편성 요청한 것임
- (중등)단위학교기초학력책임지도는 중등 단위학교의 기초학력 책임지도를 위해 전체 공·사립중학교(385교)에 교부되는 예산으로 39억 8,500만원을 신규 편성 요청한 것임
- (중등)기본학력향상지원 및 학습상담운영은 기본학력 담당교원 역량강화, 홍보활동비, 서울학습도움센터 상담비용 등을 지출하고자 6억원을 신규 편성 요청한 것임

**라. 평화공존의 남북교육교류추진(사업별 설명자료 p.1536)**

- 평화공존의 남북교육교류추진 사업은 한반도 평화 공존을 위한 남북 교육 교류를 추진하는 사업으로 2019년도(2억 5,000만원)보다 △59.2%, △1억 4,800만원이 감액된 1억 200만원을 편성 요청한 것임

**〈표 3-48〉 평화공존의 남북교육교류추진 편성 내역**

(단위 : 백만원, %)

구 분	2020년도 예산안(A)	2019년도 본예산(B)	증감내역	
			증감액(A-B)	증감률
합 계	102	250	△148	△59.2
남북교육교류협의체 운영	2	10	△8	△80
남북교원학생교육교류추진	100	190	△90	△47.4
DMZ생태평화체험프로그램개발과운영	-	50	△50	순감

- 남북교원학생교육교류추진은 남북 공동 역사유적지 방문, 학생 캠프 또는 체험활동 등 남북 교원 및 학생 교류와 공동교육 프로그램을 개발하고 운영하기 위한 비용으로 2019년도부터 편성한 사업이나
- 동 사업을 추진하기 위해서는 「남북교류협력에 관한 법률」 등에 의해 정부부처와 사전 협의 등이 선행될 필요가 있어 예산집행에 한계가 있을 것으로 사료됨

- 사업설명자료(p.1536)에는 ‘사업실행여부 불확실’로 기재하고 있음
- 예산의 편성은 구체적 사업내용을 바탕으로 소요예산을 정확히 산정한 후 회계연도내 집행가능한 비용만을 편성하여야 할 것이나
- 남북교류협력이 현재로서는 불확실성이 있다고 하여도 편성 요청된 예산액이 상대적으로 소액이며 서울시교육청의 남북교육교류에 대한 상징적 편성도 필요하다는 점에서 편성 요청된 소요예산의 승인여부에 대해 추가적인 논의가 필요할 것으로 사료됨

### ③ 교육행정일반

#### 가. 적정규모학교육성지원금 (사업별 설명자료 p.1905)

- **적정규모학교육성지원금**(학교지원과)은 통·폐합학교, 이전학교, 통합운영학교 등 적정규모학교육성추진 대상 학교를 지원하기 위해 10억 2,000만원을 편성 요청한 것임

〈표 3-49〉 적정규모학교육성지원금 편성 내역

(단위 : 백만원, %)

구 분	2020년도 예산안(A)	2019년도		증감내역	
		본예산(B)	추경예산	증감액(A-B)	증감률
합 계	1,020	-	809	1,020	순증
통폐합학교지원 <sup>주1</sup>	600	-	700 <sup>주4</sup>	600	순증
이전학교지원 <sup>주2</sup>	100	-	70	100	순증
통합운영학교지원 <sup>주3</sup>	320	-	39	320	순증

주1. 가양초, 염경초, 경서중, 성재중, 마곡2중

주2. 덕수고

주3. 서울체육중·고, 해누리초·중

주4. '20.3월 폐지예정교 - 염강초, 공진중, 송정중

- 통폐합학교지원(6억원) 중 마곡2중의 경우, 송정중 폐교를 전제로 지원 예산이 편성된 것이나, 지난 '19년 10월, 송정중의 폐교결정이 취소된 바,
- 마곡2중은 통합학교에서 제외되는 것으로 확인되므로 편성 요청한 소요예산 △1억 2,000만원은 삭감되어야 할 것으로 판단됨

**나. 재산관리일반운영비** (사업별 설명자료 p.1973)

- **재산관리일반운영비(교육재정과)사업 중 유희시설물 관리**는 학교 이전, 폐·휴교 등으로 인한 유희시설의 안전한 관리를 위하여 2019년도(3억 8,100만원) 보다 72.7%, 2억 7,700만원 증액된 6억 5,800만원을 편성 요청한 것임

〈표 3-50〉 재산관리일반운영비 편성 내역

(단위 : 백만원, %)

구 분	2020년도 예산안(A)	2019년도 본예산(B)	증감내역	
			증감액(A-B)	증감률
유희시설물관리	658	381	277	72.7

- 강서양천교육지원청의 경우, 관내 3개 학교(염강초, 공진중, 송정중)가 2020년 3월 학교 통·폐합될 예정에 있어 유희시설물 관리비(2억 1,100만원)를 편성 요청하였으나, 송정중의 경우에는 지난 '19년 10월, 폐교결정을 취소하기로 확정함에 따라 불용이 예상되는 △ 7,000만원의 감액조정이 필요할 것으로 판단됨



#### ④ 주요 신규사업

- 2020년도에 신규 편성된 주요사업은 교육지원청 교과용도서 소송관련 공급가격 차액 지급 등 10개 사업임

〈표 3-51〉 2020년도 주요 신규 편성사업

(단위 : 백만원)

연번	세부사업	사업항목	2020년도 예산안	재원	주관부서	설명자료
합 계			71,189			
1	교과서지원	교과용도서 소송관련 공급가격 차액 지급	40,349	자체	교육혁신과	p.626
2	교과서지원	고등학교 교과용도서	12,229	자체	교육혁신과	p.622
3	특성화고교육 내실화지원	직업계고 매력도 제고	6,400	자체 특별교부금	진로직업교육과	p.1609
4	학교폭력예방지원	교육지원청 학교폭력대책 심의위원회 설치·운영	4,413	자체	민주시민생활교육과	p.1446
5	시설사업관리	학교시설관리 제3섹터방식 용역 시행	2,590	자체	교육시설관리본부	p.2584
6	교과서지원	초·중 디지털교과서 보급비	1,492	자체	교육혁신과	p.630
7	과학교육과정 운영내실화	생태전환교육 운영지원	1,402	자체	교육혁신과	p.613
8	ICT 활용 교육지원	사물인터넷기반교육환경조성	939	자체	교육혁신과	p.564
9	교육정책기획관	정책연구운영	755	자체	정책안전기획관	p.219
10	독서논술활성화	독서기반팀수업팀 운영	620	자체	중등교육과	p.1070

- **교과용도서 소송관련 공급가격 차액 지급**(교육혁신과)은 2019년 1월, 대법원이 교육부의 ‘교과용도서가격조정 명령처분 취소 소송’에 대해 패소 판결함에 따라 지난 2014학년도부터의 교과서 가격 차액 및 이자에 대해 정산금을 지불하게 된 바, 자체재원 270억 6,500만원, 교육부 특별교부금 132억 8,400만원을 합한 403억 4,900만원을 신규 편성 요청한 것임
  - 그 간의 경과를 검토하면 지난 2014년 2월, 교육부에서 ‘교과용도서에 관한 규정’ 등을 개정하여 2014년 3월, 교육부를 포함한 각 시·도교육청에서 2014~2015년도 검정도서 가격조정 명령을 하였으나, 출판사에서 교육부 등을 상대로 11건의 취소소송을 제기하였음
  - 2019년 1월, 대법원에서 ‘교과서 가격조정 명령처분 취소 선고’됨에 따라 2019년 7월, 전국 17개 시·도교육청은 출판사와 차액 등을 지급하는 것으로 최종 합의한 바 있어 요청액 대로 편성이 필요할 것으로 사료됨
- **고등학교 교과용도서**(교육혁신과)는 고교 무상교육 정책에 따라 2020년도부터 공·사립 등 고교 2,3학년(135,011명)에게 교과용 도서를 지원하기 위하여 122억 2,900만원을 신규 편성 요청한 것임

- **직업계고매력도제고**(진로직업교육과)은 학생에게 소질과 적성에 맞는 직업교육 기회를 제공하고 고졸 취업 지원을 강화하기 위한 ‘특성화고 혁신 지원 사업’(교육부와 교육청 5:5 투자)인 바, 공·사립 특성화고(32교) 혁신지원 사업비로 32억원, 특성화고 실험실습 기자재 확충비로 32억원을 신규 편성 요청한 것임
  
- **교육지원청 학교폭력대책 심의위원회 설치·운영**(민주시민생활교육과) 사업은 '19년 8월, 관련 법률 개정에 따라 교육지원청별 심의위원회를 설치·유지하고, 관계회복 조정기구를 운영하고자 44억 1,300만원을 신규 편성 요청한 것임
  - 제출된 사업계획서에는, '19년 8월 ① 학교폭력의 모든 사안을 교육지원청 ‘심의위원회’에서 조치결정하고, ② 경미한 사안에 대하여 ‘학교장 자체해결제’가 가능하도록 관련 법률이 개정된 바,
  
  - 기존 학교폭력대책 자치위원회가 일평균 1.15건 개최되고 있어 교육지원청별 심의위원회를 운영할 전용 공간이 필요하여 시설비 및 비품비 21억 4,000만원을 편성 요청한 것으로 사료됨
  
  - 동 사안의 경우, 학교폭력대책 심의위원회와 관계회복 조정 기구 운영비로 22억 7,300만원을 편성한 것으로, 운영비 중 91.4%, 20억 7,800만원의 위원수당을 편성한 것으로 확인됨

- **학교시설관리 제3섹터방식 용역 시행**(교육시설관리본부) 사업은 학교시설관리의 용역화를 통한 학교업무경감과 사회적경제주체와의 협업을 통한 공익제고를 위하여 시설관리직원 결원 학교와 제3섹터(사회적기업, 자활기업, 협동조합)가 개별계약하여 학교 시설을 관리하는 사업으로 90개교의 용역비 25억 9,000만원을 신규 편성한 것임
  
- **생태전환교육 운영지원**(교육혁신과) 사업은 기존의 생태환경교육을 미래세대에 알맞은 생태전환 종합교육으로 혁신하여 운영하는 사업으로, 찾아가는 생태전환교육운영, 교육과정연계생태 전환학교 운영 등을 추진하고자 14억 200만원을 신규 편성한 것임
  
- **사물인터넷기반교육환경조성**(교육혁신과)은 사물인터넷 및 AI기반 교육환경을 조성하고, 창의적 인재양성을 위하여 사물 인터넷 실습비 지원, 사물인터넷시범연구학교 운영, 사물인터넷 학생 동아리지원비 등 관련 사업비 9억 3,900만원을 신규 편성한 것임

- **정책연구운영**(정책·안전기획관)은 서울시교육청 사업부서에서 자체 추진하던 각종 정책 연구에 대한 관리체계가 미흡하여 정책연구 총괄부서(정책·안전기획관)를 지정하고, 정책연구비 예산(7억 5,000만원)을 총액편성하며, 정책심의위원회를 구성하고자 7억 5,500만원을 신규 편성한 것임

## ⑤ 기타 주요 증액(10억원 이상) 사업

- 2020년도 10억원 이상 편성 사업 중 2019년도 대비 10억원 이상 증액된 사업은 공립에듀케어 신·증설 등 10개 사업으로 검토됨
- **공립에듀케어신·증설**(유아교육과)은 공립유치원 방과후 과정 확대 정책에 따라 에듀케어 운영을 확대하기 위하여 공립에듀케어를 신설(17개원)하고, 오후에듀케어를 확대운영(205개원)하기 위해 금년도보다 769.6%, 25억 4,000만원을 증액한 28억 7,000만원을 편성 요청한 것임
  - 동 사업의 경우, 258개원에 대한 소요예산을 산출한 것이라 하나 사업별 설명서에는 257개원에 대한 운영비를 표기하고 있어 실제 운영하려는 개원수가 불명확한 바, 사업부서의 단순오기로 사료될 수 있으나 예산심사를 위해 제출된 사업별 설명서는 법령에 따른 법정 첨부서류라는 점에서 사업부서의 명확한 소명이 필요한 사안으로 판단됨
- 「**우리가 꿈꾸는 교실**」 **교실혁신학급운영비**(초등교육과)는 공립초 3~6학년 학생의 맞춤형 교육과정 운영을 통해 교실 혁신을 실현하고자 공모를 통하여 학급운영비(급당 150만원)를 지원하는 사업임
  - 금년도의 경우, 예산편성 학급(1,500학급)보다 1,798학급이 초과된 3,298학급이 운영되고 있어 2020년도에는 3,700학급을 운영하고자 금년도보다 146.7%, 33억원을 증액한 55억 5,000만원을 편성 요청한 것임

- **사립유치원 교재교구비지원**(유아교육과)은 사립유치원의 공공성 강화를 위하여 서울시교육청이 제시한 지원 조건(에듀과인 도입 등)을 이행한 사립유치원에 대하여 급당 교재교구비(월5만원, 2,850학급)를 지원하고, 에듀과인 도입 유치원(480개원)에 대해 사용환경 구축비를 지원하고자 금년도보다 138.3%, 14억원 증액한 24억 1,200만원을 편성 요청한 것임
  
- **혁신미래학교설립지원**(교육혁신과)은 혁신교육과 미래교육을 융합하는 혁신미래학교를 확대운영하기 위해 기존 지정교 4교(창덕여중, 서울노원초, 종암중, 오류중)를 포함하여 총 7교에 대한 인프라 구축비를 지원하고자 금년도보다 16억원을 증액한 31억원을 편성 요청한 것임
  
- **학교정보화기기보급및관리**(교육연구정보원)는 유,초,중,고등학교의 컴퓨터교육실 노후 PC(2014년 이전)를 교체지원하는 사업으로 금년도보다 59.8%, 22억 9,700만원을 증액한 61억 3,500만원을 편성 요청한 것임
  
- **공기정화장치설치지원**(체육건강문화예술과)은 미세먼지로부터 적정한 학교 실내 공기질 유지·관리 등을 위해 공기정화장치를 보급하는 사업으로 각급학교에 설치된 공기정화장치 렌탈비(2,3년차 67,620대)를 금년도 본예산(110억 9,400만원) 보다 58억 1,100만원 증액된 169억 500만원으로 편성 요청한 것임

- **사립유치원 교원인건비지원**(유아교육과)은 관련 법률에 따라 사립유치원에 근무하는 교원의 처우 개선비(담임 및 교직수당)를 지원하는 사업으로 2020년도에는 교직수당이 인상(52만원→58만원)되어 금년도보다 3.5%, 14억 1,600만원 증액된 416억 6,400만원을 편성 요청한 것임



〈표 3-52〉 주요 증액(10억원 이상) 사업

(단위 : 백만원, %)

연번	사업항목	2020년도 예산안	2019년도 본예산	증감내역		주요 증액사유	설명 자료
				증감액	증감률		
1	공립 에듀케어 신·증설	2,870	330	2,540	769.6	<ul style="list-style-type: none"> <li>•공립에듀케어 신설 : 17개원</li> <li>•오후 에듀케어 운영 확대 (53개원→258개원)</li> </ul>	p.820
2	메이커 스페이스 환경구축	4,294	818	3,476	424.9	<ul style="list-style-type: none"> <li>•메이커교육 모델학교운영, 발명 교실운영 사업 통합</li> </ul>	p.608
3	‘우리가꿈꾸는 교실교실혁신 학급운영비	5,550	2,250	3,300	146.7	<ul style="list-style-type: none"> <li>•신청 학급수 증가 (1,500학급 → 3,700학급)</li> </ul>	p.929
4	사립유치원 교재교구비 지원	2,412	1,012	1,400	138.3	<ul style="list-style-type: none"> <li>•에듀파인 도입 유치원 증가 (99개원 → 579개원)</li> </ul>	P.765
5	혁신미래학 교설립지원	3,100	1,500	1,600	106.7	<ul style="list-style-type: none"> <li>•서울미래학교→혁신미래학교(확대) (4교 → 7교)</li> </ul>	p.676
6	학교정보화 기기보급 및 관리	6,135	3,838	2,297	59.8	<ul style="list-style-type: none"> <li>•초·중학교까지 교육용pc 보급 확대 (유아,특수,고→유아,특수,초·중·고)</li> </ul>	p.2335
7	공기정화장 치설치지원	16,905	11,094	5,811	52.4	<ul style="list-style-type: none"> <li>•’19년도 공기정화기 특별교실· 관리실 확대설치로 렌탈비 증가</li> </ul>	p.1855
8	대안교육위 탁교육기관 운영	4,842	3,234	1,608	49.7	<ul style="list-style-type: none"> <li>•예산지원기관 증가 (36기관 → 40기관)</li> <li>•기관당 인건비 지원기준 증가</li> </ul>	p.1347
9	단위 학교 전문상담사 인건비	12,604	9,468	3,136	33.1	<ul style="list-style-type: none"> <li>•전문상담사(387명) 근무 전환 (방학중 비근무 → 상시근무자)</li> </ul>	p.1484
10	사립유치원 교원인건비 지원	41,664	40,248	1,416	3.5	<ul style="list-style-type: none"> <li>•교직수당 인상분 (52만원 → 58만원)</li> </ul>	p.763

## (4) 시설사업비

### ① 총규모

- 2020년도 시설사업비 총규모는 2019년도(7,716억 5,300만원) 보다 4.3%, 330억 3,600만원이 증가한 8,046억 8,900만원으로 예산안 총액(9조 9,729억 8,600만원)의 8.1%에 해당되는 것으로 검토됨

〈표 3-53〉 시설사업비 규모

(단위 : 백만원, %)

2020년도 예산안		2019년도 본예산		증감내역		재원구분	
편성액(A)	구성비	편성액(B)	구성비	증감액(A-B)	증감률(A/B)	자체재원	목적지정
804,689	8.1	771,653	8.2	33,036	4.3	796,774	7,915

- 최근 5년간 본예산 시설사업비 규모를 검토하면, 시설사업비 증감률과 구성비가 유동적이며 이는 교육재정 여건에 따라 시설사업비 편성규모가 재량적으로 이루어지는 것으로 사료되어 시설사업의 안정성과 장기예측성을 감소시킬 수 있어 일정규모의 안분도 필요할 것으로 사료됨

〈표 3-54〉 최근 5년간 시설사업비 규모

(단위 : 백만원, %)

연 도	2020	2019	2018	2017	2016
시설사업비(A)	804,689	771,653	712,890	451,458	495,781
전년도대비증감률	4.3	8.2	57.9	△8.9	30.0
본예산(안)액(B)	9,972,986	9,380,315	9,151,267	8,147,725	8,001,287
구성비(A/B)	8.1	8.2	7.8	5.5	6.2

- 다만, 2020~2024년도 중기서울교육재정계획안에 따르면 시설사업비의 연평균 증가율(8.4%)이 예산총액 규모의 연평균 증가율(3.0%)보다 높은 것으로 검토되어, 시설사업비에 대한 투자가 지속적으로 확대되는 것으로 사료됨

〈표 3-55〉 시설사업비 재정지출계획<sup>주1</sup>(2020~2024)

(단위 : 백만원, %)

연 도	2020	2021	2022	2023	2024	연평균 증가율
시설사업비 (A)	1,053,936	984,483	1,059,241	1,322,351	1,455,332	8.4
학교신증설	336,195	511,828	270,836	323,023	301,450	△2.7
학교교육 환경개선	717,741	472,655 <sup>주2</sup>	788,405	999,328	1,153,882	12.6
예산총액 (B)	10,727,636	10,921,313	11,265,034	11,728,796	12,074,636	3.0
구성비 (A/B)	9.8	9.0	9.4	11.3	12.1	

주1. 중기서울교육재정계획안 상의 예산액으로 최종예산 기준으로 작성

주2. (학교교육환경개선) 2021년은 학교 신증설 비용 증가로 당해연도만 감소

- 아울러, 지난 10월 31일 국회에서 「교육시설 등의 안전 및 유지관리 등에 관한 법률안」이 의결된 바, 향후 동 법안 시행에 따라 교육시설환경개선 기금이 설치운용될 경우 시설사업비 투자는 다소 안정적일 것으로 사료됨

② **학교신·증설** (사업별 설명자료 p.1936, 1943)

- **학교신·증설**(학교지원과)은 2019년도(1,293억 5,800만원) 보다 23.6%, 305억 3,100만원 증액된 1,598억 8,900만원을 편성 요청한 것임

〈표 3-56〉 학교신·증설 예산편성 내역

(단위 : 교, 백만원, %)

구 분	2020년도 예산안(A)	2019년도 본예산(B)	증감내역		재원구분		
			증감액 (C=A-B)	증감률 (C/B)	자체재원	목적지정	
합 계	159,889	129,358	30,531	23.6	159,889	-	
학교신설	학교수	45	28	17	60.7		
	예산액	119,362	82,211	37,151	45.2	119,362	-
교실증축	학교수	31	49	△18	△36.7		
	예산액	40,527	47,147	△6,620	△14.0	40,527	-

- 동 사업을 학교급별로 검토하면 유치원의 경우, 서울시교육청은 유아교육에 대한 공공성 확대 정책에 따라 공립유치원 신·증설 사업을 지속 추진하고 있는 바

- 2020년도에는 신설 35개원(매입형 10개원, 병설 22개원, 단설 3개원), 증설 12개원(31학급)에 대한 건설비, 내부비품비 737억 8,100만원을 편성한 것임

- (가칭)상림유치원의 경우, 서부1취학권역의 공·사립유치원 불균형 해소를 위하여 은평구 진관동에 10학급(특수1)규모의 유치원을 설립하고자 기존 사립유치원을 매입 후 공립유치원으로 전환 설립하기 위한 토지매입비, 건물취득비 및 시설비 등 52억 7,500만원을 편성 요청하고
  - (가칭)수락빛유치원의 경우, 북부4취학권역의 공·사립유치원 불균형 해소를 위하여 노원구 상계동 7학급(특수1)규모의 유치원을 설립하고자 기존 사립유치원을 매입 후 공립유치원으로 전환 설립하기 위한 토지매입비, 건물취득비 및 시설비 등 57억 8,600만원을 편성 요청한 것임
  - (가칭)거암유치원의 경우, 2020년 6월부터 총 4,182세대가 입주예정인 북위례신도시에 8학급(특수1) 규모의 단설 유치원 신설을 위한 건설비 50억 5,800만원을 편성 요청한 것임
  - 청파초병설유치원의 경우, 3학급 규모의 청파초병설유치원을 8학급(특수1) 규모의 단설유치원으로 전환하기 위한 건설비 15억 7,300만원을 편성 요청한 것임
- 초등학교는 택지개발 및 재건축 등에 따라 학생수가 증가하여 4개교(양원초, 고이초, 개원2초, 거암초) 신설, 10개교 65학급 증설을 위한 토지매입비, 건설비 및 내부비품비 438억 700만원을 편성한 것임

- (가칭)거암초 신설의 경우, 북위례지역 택지 개발에 따라 증가되는 학생 배치를 위해 송파구 거여동에 초등 40학급(특수 1), 병설유 6학급(특수1) 규모로 설립하기 위한 토지매입비 및 시설비 80억 100만원을 편성 요청하고
- 금나래초 교실 증축의 경우, 학령인구증가에 따른 과밀 학급 해소를 위해 16학급(일반12, 특별4)을 증축하기 위한 설계비 및 시설비 35억원을 편성 요청한 것임
- 대방초 교실 증축의 경우, 인근 신길재정비촉진구역(총 3,663세대) 정비사업에 따른 인구 유입으로 학생 배치를 위한 교실 증축(일반6, 리모델링2)이 필요하여 설계비와 시설비 23억 5,800만원을 편성 요청한 것임
- 중학교 신·증설은 4개교(신길중, 향동중, 마곡2중, 거암중) 신설 및 9개교의 97학급 증설을 위한 건설비 및 내부비품비 322억 6,800만원을 편성한 것임

- (가칭)거암중 신설의 경우, 북위례 택지개발에 따라 증가되는 학생 배치를 위해 송파구 거여동에 40학급(일반 39, 특수1) 규모로 설립될 예정으로 토지매입비와 건설비 85억 5,500만 원을 편성하고,
  - 원촌중 교실증축의 경우 재건축에 따라 증가되는 학생배치를 위해 12학급(일반9, 특별3)을 증축하기 위한 시설비 및 내부 비품비 23억 400만원을 편성 요청한 것임
- 고등학교 신설은 덕수고의 일반계열이 송파구 거여동(거여고 신설 부지)으로 이전하기 위해 덕수고(이전) 건설비 100억원을 편성한 것인 바,
- 덕수고(일반계열) 이전 재배치는 성동구 소재 일반고의 소규모화 및 덕수고의 종합고(일반고·특성화고) 운영 체제에 따른 어려움을 해소하고자, '13년 12월 위례지역 학생수용을 위해 추진한 '거여고 신설' 사업을 '덕수고 이전'으로 변경하여 추진하는 것으로 확인됨

- 동 사업비는 총399억 7,000만원이 소요되는 것으로 추계되어 '19년 7월 자체재정투자심사 통과 후 '19년 9월 중앙투자심사에서 조건부 승인된 것으로 검토됨
- 그러나, (가칭)상림유 등 9개원, (가칭)거암초 등 3교, 거암중, 원촌중, 덕수고의 경우 관련 법률에 따른 공유재산관리계획이 금번 정례회 중 소관 교육위원회의 의사일정(11월 27일)에 포함된 것으로 확인되어 상임위원회의 심사결과에 따라 소요예산의 편성 여부가 결정되어야 할 것으로 판단됨

→ 교육위원회 의결(19.11.29) 결과, “(가칭) 서울청림유치원 신설”만 삭제하고, 수정가결



〈표 3-57〉 학교신·증설 학교급별 예산편성 내역

(단위 : 교, 백만원)

급별	2020년도 예산안(A)		2019년도 본예산(B)		증감 (A-B)		2020년도 주요편성내역	
	학교수	예산액	학교수	예산액	학교수	예산액		
합계	76	159,889	77	129,358	△1	30,531		
유	47	73,781	35	21,047	12	52,734	매입형 유치원 10원, 단설 유치원 3원 및 병설 22원 신설	63,225
							12개원 31학급 증설	10,556
초	14	43,807	25	62,581	△11	△18,774	기추진 3개교(양원초, 고이초, 개원2초) 및 신규 1개교(거암초) 신설	27,142
							10개교 65학급 증설	16,665
중	13	32,268	10	36,927	3	△4,659	기추진 3개교(신길, 향동, 마곡2) 및 신규1개교(거암중) 신설	18,962
							9개교 96학급 증설	13,306
고	1	10,000	3	3,778	△2	6,222	1개교(덕수고) 이전	10,000
특수	1	11	3	4,420	△2	△4,409	기추진 1개교(서진학교) 디자인자문관운영비	11
기타	1 <sup>주1</sup>	22	1	605	△1	△583	동진학교 신설 교육환경평가 연구 용역비	22

주1. 기타(동진학교 신설 교육환경평가 연구 용역비)는 학교수에 미포함

③ **학교시설증개축** (사업별 설명자료 p.2157, 2177)

- **학교시설증개축**(교육시설안전과)은 학교 내 강당 겸 체육관, 특별교실 등을 설치하고자 659억 3,300만원을 편성 요청한 것으로 2019년도(817억 3,500만원) 보다 △158억 200만원 감액 편성된 것임

〈표 3-58〉 학교시설증·개축 예산편성 내역

(단위 : 교, 백만원, %)

구 분	2020년도 예산안(A)	2019년도 본예산(B)	증감내역		재원구분		
			증감액 (C=A-B)	증감률 (C/B)	자체재원	목적지정	
합 계	65,933	81,735	△15,802	△19.3	65,933	-	
강당 겸 체육관	학교수	45	62	△17	△27.4	-	-
	예산액	54,268	75,697	△21,429	△28.3	54,268	-
기타증축	학교수	11	8	△3	△37.5	-	-
	예산액	11,665	6,038	5,627	93.2	11,665	-

- **강당 겸 체육관** 증축은 45개교의 강당 겸 체육관을 증축하고자 542억 6,800만원을 편성 요청한 것으로서 설계공모보상비 및 설계비로 3억 2,600만원, 시설비로 533억 4,200만원, 내부비품비로 6억원을 편성한 것임
- 2020년도의 경우, 서울시의 교육경비 보조사업중 학교체육관 건립비 175억원은 대상지가 선정되지 않아 세출예산에 편성하지 않고, 회계연도 개시 후 교부시 우선 집행 후 추경으로 정리할 것으로 사료되는 바, 동 규모를 고려하면 금년도 보다 △5.2%, △39억 2,900만원 감소된 것으로 검토됨

- 서울시교육청은 지난 '17년 12월 '체육관 3개년(2018~2020년) 집중 투자 계획'을 수립하고, 추진하였으나 대상 학교의 여건 변동(재개발, 학교이전 등)에 따라 사업취소 등이 발생하여 '19년 10월, '학교 실내 체육관 확보 추진계획'으로 변경 계획을 수립한 바,
- 동 계획에 따라 2020년도는 45개교에 대한 강당겸체육관 증축 예산을 편성하여 2015~2020년도 대상 135개교 중 9개교를 제외하고 모두 편성된 것으로 확인되나
- 체육관 미보유 학교 84개교 중 54개교(64.3%)의 체육관 확보가 2024년도 이후에 가능하도록 계획된 것이 확인되는 바, 학생들의 교육여건을 고려하여 조기 확보 될 수 있는 방안이 검토되어야 할 것으로 사료됨

〈표 3-59〉 강담겸체육관 대상연도별 예산편성 현황

(단위 : 교)

대상연도		대상 학교수	기편성 (일부편성 포함)	2020년도 예산안 <sup>주1</sup>	미편성 <sup>주2</sup>
합 계		135	81	45	9
2015 ~ 2020 대상	2015년도 대상	21	20	1	-
	2016년도 대상	19	16	3	
	2017년도 대상	17	9	8	
	2018년도 대상	18	12	6	
	2019년도 대상	43	22	20	1 (윤중초)
	2020년도 대상	9	-	1	8 (수락중, 태랑초, 태릉초, 옥정중, 정의여고, 선린초, 정의여중, 영락고)
	서울시 지원 <sup>주1</sup>	4	2	2	-
	특별교부금 사업 <sup>주2</sup>	2	-	2	-
	개방형체육관 사업 <sup>주3</sup>	2	-	2	-

주1. 용마초, 상명중, 동의초, 구산중

주2. 금산초, 대영중

주3. 이수초, 녹번초

○ **기타 증축**은 11개교의 특별교실, 연결통로 등 기타 시설 등을 증축하고자 116억 6,500만원을 편성 요청한 것임

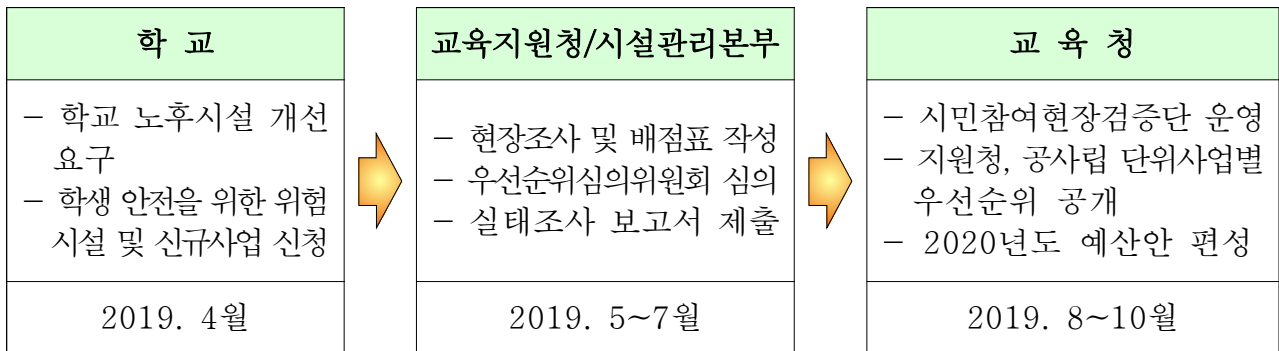
- 염리초 특별교실 증축, 이수초, 여의도초, 공연초, 아주초의 강담겸체육관 증축의 경우, 공유재산관리계획이 금번 정례회 중 소관 교육위원회의 의사일정(11월 27일)에 포함된 것으로 확인되어 상임위원회의 심사결과에 따라 소요예산의 편성 여부가 결정되어야 할 것으로 판단됨

→ 교육위원회 의결(19.11.29) 결과, “(가칭) 서울청림유치원 신설”만 삭제하고, 수정가결

④ **학교시설교육환경개선** (사업별 설명자료 p.2069, 2150, 1933)

- **학교시설교육환경개선**(교육시설안전과) 중 **노후시설개선**은 화장실, 전기, 냉난방시설, 창호, 외벽 등 15개 분야의 시설물 개선을 위해 2019년도(4,622억 4,100만원) 보다 3.1%, 142억 6,600만원이 증액된 4,765억 700만원을 편성 요청한 것임
- **노후시설개선** 사업은 학교가 노후시설 또는 위험 시설 개선을 요구한 시설사업에 대해 현장 실태조사(노후도, 관리상태, 안전성 등)와 우선순위심의위원회를 거쳐 우선순위를 결정하고, 노후시설개선사업에 배분된 예산 범위 내에서 단위사업별로 예산을 안분하여 우선순위에 따라 편성하고 있음

〈표 3-60〉 노후시설개선사업 예산편성 추진 절차



- 단위사업 중 가장 높은 비중을 차지하는 사업은 **안전관리** 사업으로 노후시설개선비(4,765억 700만원)의 20.3%인 968억 4,600만원을 편성한 것으로 확인됨

〈표 3-61〉 노후시설개선 단위사업별 내역

(단위 : 건, 백만원, %)

구분	2020년도 예산안		2019년도 본예산		증감내역		재원구분	
	물량	편성액 (A)	물량	예산액 (B)	증감액 (C=A-B)	증감률 (C/B)	자체 재원	목적 지정
합 계	2,094	476,507	2,782	462,241	14,266	3.1	466,176	10,331
화장실개선	80	28,127	120	37,084	△8,957	△24.2	28,127	
전기시설개선	306	32,499	230	19,605	12,894	65.8	32,499	
냉난방개선	139	43,510	140	39,999	3,511	8.8	37,939	5,571
창호개선	133	40,165	113	41,714	△1,549	△3.7	40,165	
외벽개선	57	31,225	56	27,083	4,142	15.3	31,225	
소방시설개선	143	25,223	109	9,366	15,857	169.3	25,223	
방수공사	165	20,354	248	26,097	△5,743	△22.0	20,354	
바닥개선	98	25,669	108	21,914	3,755	17.1	25,669	
도장공사	120	6,891	119	7,263	△372	△5.1	6,891	
외부환경개선	152	14,879	214	16,974	△2,095	△12.3	14,879	
기타사업	272	60,638	831	90,834	△30,196	△33.2	60,638	
장애인 편의시설	72	20,685	59	7,592	13,093	172.5	20,685	
안전관리	328	96,846	422	82,591	14,255	17.3	96,846	
디자인 혁신사업	16	28,700	11	21,800	6,900	31.7	23,940	4,760
적성(모육성)학교 교육환경개선	13	1,096	-	-	1,096	순증	1,096	
노후시설개축 환기시설개선	-	-	2	12,325	△12,325	-	-	

- 안전관리 사업은 내진보강 225억원, 석면제거 및 교체 254억 5,200만원, 정밀점검 395억 6,400만원, 샌드위치 패널 제거 11억 5,600만원, 드라이비트 해소 81억 7,400만원으로 구분되며
- 내진보강의 경우, 전체소요액(6,781억 100만원)의 3.3%, 석면제거 및 교체(전체소요액 5,200억 4,600만원)는 4.9%, 샌드위치 패널 해소(전체소요액 233억 4,400만원)는 5.0%, 드라이비트 해소(전체소요액 3,880억원)는 2.1%가 반영된 것으로 확인됨

〈표 3-62〉 안전관리사업 편성 내역

(단위 : 백만원, %)

구 분	2020년도 예산안	전체소요액	전체소요액중 20년도 편성비
내 진 보 강	22,500	678,101	3.3
석면제거 및 교체	25,452	520,046	4.9
샌드위치패널해소	1,156	23,344	5.0
드 라 이 비 트	8,174	388,000	2.1

- 서울시교육청은 2029년까지 매년 565억원을 투자하여 내진보강을 완료할 계획인 바, 2020년도의 경우 본예산에 편성 요청한 225억원 외에 정부의 재해특교를 통해 340억원을 추가로 확보할 계획인 것으로 확인됨

- 석면제거 및 교체의 경우, 개선이 필요한 1,205개교에 대해 2027년도 완료를 목표로 2022년까지 매년 255억원을 투자하고 이후 점진적으로 물량을 확대하여 개선할 계획으로 확인됨
- 샌드위치 패널 해소 사업은 254개동 중 기 해소 물량을 제외한 143개동에 대해 2025년도까지 매년 11억원을 투자하여 해소할 계획으로 확인됨
- 드라이비트 해소 사업의 경우, 649교 953동에 대해 2030년까지 3,880억원을 투자하여 해소할 계획으로 확인됨
- 기타사업은 교육지원청별 현안사업 해소를 위해 85억 8,000만원을 편성하고, 친환경운동장조성(13교) 28억 6,800만원, 기존급식실리모델링(16교) 35억 8,100만원, 학교공간혁신 리모델링 설계비 및 설계공모보상비(4교) 17억 5,800만원, 학교시설통합유지관리 30억 5,300만원 등 606억 3,800만원을 편성한 것임



- 냉난방개선사업은 139건, 435억 1,000만원을 편성한 것으로 공·사립학교의 노후 냉난방기 126건에 대한 개선비 379억 4,000만원과 한국공항공사의 항공소음피해학교 13건에 대한 개선지원비 55억 7,000만원을 편성한 것임
- 항공소음피해학교 지원금은 한국공항공사에서 김포공항 주변 소음대책 지역으로 고시된 학교에 한해 경과년수 10년 이상 노후된 냉난방시설개선을 지원하는 사업으로 2019년도 지원금 24억 1,600만원과 2020년도 지원금 31억 5,400만원을 2020년도 본예산에 편성된 것임
- 디자인혁신사업은 교육부의 「학교시설 환경개선 5개년 계획」에 의한 교실단위 공간혁신사업으로 ‘꿈을 담은 교실’ 117억원, 다양한 모델개발(외부공간·특수학습) 54억원, 우리학교 고운색 입히기 44억원 등 학교공간 혁신을 위하여 287억원을 편성 요청한 것으로 서울시의 교육경비보조금 47억 6,000만원이 포함 된 것임

- **적정규모육성학교 교육환경개선**은 적정규모육성학교의 교육환경 개선을 위하여 **염경초 등 6교에 대한 교육환경 개선비 10억 9,600만원**을 편성 요청한 것임

⑤ **학교급식환경개선** (사업별 설명자료 p.2050, 1763, 2045, 1780)

- **학교급식환경개선**(체육건강문화예술과·교육시설안전과)은 HACCP시스템에 부합된 위생적인 급식환경을 조성하고자 883억 8,300만원을 편성 요청한 것으로 2019년도(804억 500만원) 보다 9.9%, 79억 7,800만원 증액 편성된 것임

〈표 3-63〉 학교급식환경개선 편성 현황

(단위 : 건, 백만원, %)

구 분	2020년도 예산안(A)	2019년도 본예산(B)	증감내역		재원구분		
			증감액 (C=A-B)	증감률 (C/B)	자체재원	목적지정	
합 계	88,383	80,405	7,978	9.9	88,383	-	
급식실 및 학생식당 신증축	물 량	45	50	△5	△10.0		
	예산액	46,854	39,287	7,567	19.3	46,854	-
노후조리기구 교체및확충	물 량	372	383	△11	△2.9		
	예산액	16,431	16,055	376	2.3	16,431	-
급 식 시 설 개 선	물 량	62	181	△119	△65.7		
	예산액	13,785	18,512	△4,727	△25.5	13,785	-
신 규 학 교 조리기구구입	물 량	59	34	25	73.5		
	예산액	11,313	6,551	4,762	72.7	11,313	-

- **급식실 및 학생식당 신증축**은 45개교(유 1원, 초 29교, 중 12교, 고 3교)의 급식실 및 학생식당 증축을 위해 2019년도(392억 8,700만원) 보다 19.3%, 75억 6,700만원 증액된 468억 5,400만원을 편성한 것임

- 학생식당 보유율을 검토하면 초·중·고·특수학교의 경우 전체 설치율이 77.3%이나, 초등학교의 경우, 보유율이 60.8%에 불과한 바, 학생식당이 조기에 확보될 필요가 있을 것으로 사료됨

〈표 3-64〉 학생식당 보유 현황

2019.10. 기준

(단위 : 교, %)

급 별	초	중	고	특수	계
학 교 수	600	384	319	26	1,329
보 유 학 교 수	365	324	315	23	1,027
비 율	60.8	84.4	98.7	88.5	77.3
미설치학교수	235	60	4	3	302
비 율	39.2	15.6	1.3	11.5	22.7

※ 휴교 및 학교급식 비대상교, 소규모 사립특수 4교 미포함

- 다만, 서울태랑초 급식실 및 학생식당 증축 건설비 8억 3,000만원의 경우 '18년도 당초 계획에서 사업내용이 변경되고, 여의도초, 공연초, 아주초 3개교의 급식실 및 학생식당 신증축은 체육관 증축과 병행 추진되는 바,
- 공유재산관리계획이 금번 정례회 중 소관 교육위원회의 의사일정(11월 27일)에 포함된 것으로 확인되어 상임위원회의 심사결과에 따라 소요예산의 편성 여부가 결정되어야 할 것으로 판단됨

→ 교육위원회 의결(19.11.29) 결과, “(가칭) 서울청림유치원 신설”만 삭제하고, 수정가결

- **노후조리기구교체및확충**은 조리기구의 노후도 및 시급성 등을 반영하여 370건, 162억 3,100만원을 편성하고, 긴급 노후조리기구 교체·확충을 위해 2억원을 편성한 것임
  
- **급식시설개선**은 12교의 노후급식시설개선과 보일러·덤웨이터 등 48교의 노후 급식시설 부분보수 추진을 위해 2019년도(185억 1,200만원) 대비 △25.5%, △47억 2,700만원이 감액된 137억 8,500만원을 편성하여 제출하였음
  
- **신규학교조리기구구입**은 신설학교 11교의 조리기구 구입비 15억 300만원과 급식실 신·증축 및 개보수하는 48교의 급식기구 구입비 98억 1,000만원을 편성 요청한 것임

(5) 지방교육채(원리금) 상환 (사업별 설명자료 p.2005)

- 지방교육채상환은 기 발행된 지방교육채의 원금과 이자를 상환하는 사업으로서 2019년도(924억 1,300만원) 보다 △85.6%, △791억 4,700만원 감액된 132억 6,600만원을 편성한 것임

〈표 3-65〉 지방교육채 상환 예산안 현황

(단위 : 백만원, %)

구 분	2020년도 예산안(A)	2019년도		증감내역	
		본예산(B)	추경예산	증감액(A-B)	증감률
합 계	13,266	92,413	875,798	△79,147	△85.6
원금상환	-	63,683	853,261	△63,683	△100.0
이자상환	13,266	28,730	22,537	△15,464	△53.8

- 원금상환의 경우, 서울시교육청은 금년도에 교육부가 내시한 지방채 조기 상환분 5,532억 6,100만원을 제1차 추경에 편성한 후 상환 완료하였고, 추가로 2020년도에 상환할 지방채 원금도 발생하지 않아 미편성한 것으로 검토됨
- 이자상환의 경우, 2019년도 중 지방교육채 조기 상환으로 인한 이자 감소분을 반영하여 이자 상환액이 2019년도(287억 3,000만원) 보다 △154억 6,400만원 감액된 132억 6,600만원을 편성한 것으로 확인됨

- 2019년도 말 현재 지방교육채 잔액은 연도 중 원금 조기 상환 등으로 2018년도 말(1조 1,691억 4,400만원) 보다 △5,532억 6,100만원 감소된 6,158억 8,300만원으로 확인됨

〈표 3-66〉 2019년도말 지방교육채 현황

(단위 : 백만원)

발행 연도	사업명	2018년도말 현재액	2019년도 증감		2019년도말 현재액	상환기간		상환방법 (연간 상환액)
			발행 (A)	상환 (B)		최초	최종	
합 계		1,169,144	-	553,261	615,883			
2014	2014 학교신설	59,514	-	59,514	-	2020	2029	5년거치 10년분할
	09년 공차기금인수 지방채 차환	106,209	-	106,209	-	2020	2029	5년거치 10년분할
2015	공립유치원신설 및 교육환경개선	268,763	-	-	268,763	2021	2030	5년거치 10년분할 (269억원)
	교부금차액보전 (누리과정)	61,974	-	61,974	-	2021	2030	5년거치 10년분할
	2015 학교신설	118,179	-	118,179	-	2021	2030	5년거치 10년분할
2016	교부금차액보전	152,638	-	152,638	-	2022	2031	5년거치 10년분할
	2016 학교신설	51,013	-	51,013	-	2022	2031	5년거치 10년분할
	교육환경개선	217,414	-	-	217,414	2022	2031	5년거치 10년분할 (217억원)
2018	교육환경개선	133,440	-	3,734	129,706	2024	2033	5년거치 10년분할 (130억원)

- 추후 상환하여야 할 총 3건의 지방교육채에 대한 연도별 상환계획을 검토하면, 지방교육채 상환조건이 모두 5년 거치 10년 분할 상환으로 원금 상환이 시작되는 2021년도부터 상환규모가 증가되어 2018년도 발행 지방채의 원금 상환이 시작되는 2024년도를 기점으로 점차 감소할 것으로 판단됨

〈표 3-67〉 2019년도말 기준 지방교육채의 연도별 상환계획

(단위 : 백만원, %)

연도별	원리금 상환액		원 금	이 자	비 고
		전년 대비 증감률			
2020	13,266	-	-	13,266	
2021	40,142	202.6	26,876	13,266	2015년도 발행 원금 상환 시작
2022	61,274	52.6	48,617	12,657	2016년도 발행 원금 상환 추가
2023	60,321	△1.6	48,617	11,704	
2024	72,339	19.9	61,587	10,752	2018년도 발행 원금 상환 추가
2025	71,010	△1.8	61,587	9,423	
2026	69,684	△1.9	61,587	8,097	
2027	68,357	△1.9	61,587	6,770	
2028	67,031	△1.9	61,587	5,444	
2029	65,704	△2.0	61,587	4,117	

- 아울러, 2020년~2024년 중기서울교육재정계획(안)에 따르면 동 기간 내 지방교육채 발행 계획이 없어 지방교육채 원금 잔액도 단계적으로 감소될 것으로 판단됨



(6) 예비비 (사업별 설명자료 p.307)

- 예비비는 2019년도 보다 △43.1%, △75억 7,000만원이 감액된 100억원을 편성 요청한 바, ‘일반예비비’ 편성 요청액은 60억원이고, ‘재해·재난목적예비비’ 40억원을 편성한 것임

〈표 3-68〉 예비비 예산편성 내역

(단위 : 백만원, %)

구	분	2020년도 예산안(A)	2019년도 본예산(B)	증 감	
				증감액(A-B)	비율
합	계	10,000	17,570	△7,570	△43.1
일	반	6,000	10,000	△4,000	△40.0
예	비				
비	비				
재	해·재난목적예비비	4,000	7,570	△3,570	△47.2

- 서울시교육청은 그 동안 예산총액 대비 0.1% 범위 내 금액으로 ‘일반예비비’만 편성하였으나, ’19년도부터 ‘재해·재난목적예비비’를 편성한 바,
- 2020년도의 경우, 예비비의 집행률, 재원의 한정성 등을 고려하여 금년도보다 △43.1%, △75억 7,000만원을 감액한 100억원을 편성 요청한 것으로 검토됨
- 그러나, 예비비는 예측할 수 없는 예산 외의 지출 또는 예산의 초과지출에 충당하기 위한 세출항목으로서 관련 법률에 따라 일반회계 “예산총액의 100분의 1범위 내의 금액”을 예비비로 예산에 계상하도록 되어 있는 바,

- 2020년도에 편성 요청된 일반 예비비(60억원)의 경우, 예산총액 대비 0.06%에 해당되며 서울시의 법정전출금 중 금번 교육청 예산안에 미반영된 934억원 등의 규모를 고려할 경우 예산총액 대비 예비비 편성 비율은 더 낮아지는 것으로 검토되나
- 최근 4년간 예비비의 집행률 등을 고려하여 2020년도 예비비 편성 규모를 결정한 것으로 사료됨

〈표 3-69〉 최근 4년간 예비비 집행률

(단위 : 백만원, %)

구 분	예산액(A)	집행액(B)				집행잔액(C)
		일반 ①	긴급시설 보수②	소계 (③=①+②)	집행률 (③/A)	
2019년도 <sup>주1</sup>	17,570	5,539	2,665 <sup>주2</sup>	8,204	46.7	9,366
2018년도	10,779	3,146	3,502	6,648	61.7	4,131
2017년도	7,729	2,298	1,343	3,641	47.1	4,088
2016년도	10,236	1,355	1,362	2,717	26.5	7,519

주1. 2019.11.1. 기준 예비비 집행현황

주2. 재해·재난목적예비비 집행액 17억 6,100만원 포함

## (7) 명시이월

○ 서울시교육청은 2019년도 예산 중 사업지연, 사업기간 연장 등의 사유로 256건, 1,533억 7,900만원에 대해 명시이월 사업 조서를 제출하고 승인을 요청한 바,

- 명시이월 규모는 2018년도(308건, 1,835억 9,800만원)보다 △16.5%, △302억 1,900만원이 감소한 것으로 검토됨

〈표 3-70〉 최근 3년간 명시이월 현황

(단위 : 백만원, %)

연 도	예산액(A) <sup>주1</sup>	명 시 이 월				
		건 수	명시이월액(B)		전년대비 증감	
			비율(B/A)	증감액	증감률	
2019	11,165,780	256	153,379	1.4	△30,219	△16.5
2018	10,051,522	308	183,598	1.8	48,283	35.7
2017	9,596,337	223	135,315	1.4		

주1. 2017~2018년도는 최종예산, 2019년도는 성립전예산(2019.11.1.기준)포함

- 명시이월이 관련 법률에 의거 지방의회의 의결을 얻어 다음 회계연도로 이월하는 제도라는 점에서 예산 집행과정에서의 의회의 예산감시권을 강화시키는 제도로 사료됨

- 다만, 이월된 예산은 예산현액으로 관리되어 불용액이 발생하여도 타 사업으로 자원배분이 불가능한 바, 승인된 명시이월에 대해서는 연도 내 우선 집행하여 불용액이 최소화 되도록 집중적인 관리가 필요할 것으로 판단됨

## 가. 유치원 신설(12건, 191억원)

- 영희초병설유치원 외 11개원을 신설하는 사업의 경우, 설계공모, 설계협의, 사립유치원 매입절차 등이 지연되어 연도 내 집행이 불가하여 명시이월요구서를 제출한 것으로 검토됨

〈표 3-71〉 유치원 신설사업 명시이월요청 현황

(단위 : 백만원)

유치원명	예산액	명시이월 요청액	명시이월 요구사유	구분
합 계	19,978	19,069		
(가칭)우이유치원	8,630	8,225	공공건축물 사전검토 및 설계공모 추진 중 으로 연도 내 공사 집행 불가능	추 경
영희초병설유치원	2,384	2,284	설계공모 진행 중으로 연도 내 공사집행 불가능	추 경
송미초병설유치원	1,896	1,821	제1회추경예산 사업으로 설계용역 완수기한 (‘19.12.) 미도래로 연도 내 공사집행 불가능	추 경
학동초병설유치원	1,686	1,627	학교장 요청에 따라 2020년도 집행 예정	추 경
무학초병설유치원	1,421	1,376	제1회추경예산 사업으로 설계용역 완수기한 (‘19.12.) 미도래로 연도 내 공사집행 불가능	추 경
장안초병설유치원	973	957	공사 중 설계 재검토 사유 발생으로 일정이 지연됨에 따라 연도 내 공사집행 불가능	본예산
청담초병설유치원	919	877	석면 철거와 체육관증축이후 추진예정으로 연도내 유치원 신설공사 불가능	본예산
(가칭)역촌유치원	520	520	매입형유치원 매입절차 지연으로 연도 내 공사집행 불가능	추 경
(가칭)방학유치원	390	390	매입형유치원 매입절차 지연으로 연도 내 공사집행 불가능	추 경
(가칭)연지유치원	390	390	매입형유치원 매입절차 지연으로 연도 내 공사집행 불가능	추 경
(가칭)창동유치원	390	390	매입형유치원 매입절차 지연으로 연도 내 공사집행 불가능	추 경
(가칭)거암유치원	379	212	2021년 3월 개원 대상 유치원으로 2020 년 1월 공사 집행 예정임	추 경

## 나. 교육지원청 시설관리(명시이월 19억원)

- 강남서초교육지원청이 청사증축 및 사무실 이전재배치 추진을 위해 확보한 청사환경개선 사업비 전액을 명시이월 요청한 것으로
  - 2019년도 조직개편에 따른 부서신설, 부서별 증원으로 사무용 공간 추가 소요면적이 발생하였으나, 청사 부지 여건 상 당초 계획 규모 이상의 증축이 불가능하여 증축 추진에 관한 결정을 서울시교육청에서 추진 중인 ‘학교 이적지 등 유휴부지 활용계획’ 검토 이후로 보류함에 따라 연도 내 사업 추진이 불가능하여 명시이월을 요청한 것으로 검토됨

## 다. 내진보강사업(명시이월 224억원)

- 서울시교육청은 학교시설 내진보강사업 중장기계획에 따라 2029년까지 전체 내진보강사업 완료를 추진 중에 있고, 금년도에는 내진보강 779억원을 편성하였으나,
  - 연도 내 집행이 불가능한 224억원에 대해 명시이월 요청한 것인 바, 금년도 동 사업 추진 중 성능평가 및 보강설계, 보강 공법의 선정 등 업무절차의 복잡성에 따른 일정 지연, 학교별 추진 여건 차이 등의 사유로 연도 내 사업 추진이 불가능하여 명시이월을 요청한 것으로 검토됨

〈표 3-72〉 내진보강사업 명시이월요청 현황

(단위 : 백만원)

사 업 명	예산액	명시이월 요청액	명시이월 요구사유	소관 부서
합 계	23,655	22,380		
안전관리(내진보강) 특별교부금	16,366	16,366	내진보강설계 진행 중으로 연도 내 내진보강공사 추진 불가능	교육시설 안전과
내진보강사업	2,685	2,243	내진보강 공법 재선정, 학사일정 등의 지연으로 연도 내 사업추진 불가능	성동광진 교육지원청
내진보강사업	1,853	1,215	내진보강설계 구조 재검토 필요 등으로 2020년도 여름방학기간 중 공사추진 예정	강남서초 교육지원청
내진보강사업	930	857	내진보강설계 완료기한('20.2.) 미도래 로 연도 내 추진 불가능	북 부 교육지원청
내진보강사업	566	535	2020년 여름방학 중 추진 예정으로 연도 내 공사 집행 불가능	동작관악 교육지원청
내진보강사업	431	399	내진보강 공법심의 등 절차지연으로 연도 내 사업추진 불가능	서 부 교육지원청
내진보강사업	297	279	학교에서 학사일정 상의 이유로 2020년 추진을 요청하여 연도 내 추진 불가능	중 부 교육지원청
내진보강사업	275	234	설계용역 중지 등 일정 지연으로 연도 내 공사집행 불가능	남 부 교육지원청
대진여고 교사동의 3개동 내진성능평가	124	124	2020년 1~2월(겨울방학 중) 추진 예정	북 부 교육지원청
내진보강사업	99	99	청과초병설유치원 증축 및 리모델링 사업과 병행 추진 예정으로 연도 내 추진 불가능	중 부 교육지원청
누리학교내진성능평가	29	29	재단과 협의기간 장기간 소요 등 일정 지연으로 연도 내 사업 추진 불가능	동작관악 교육지원청

**라. Wee센터이전및구축(12건, 명시이월 2억4,000만원)**

- Wee센터이전및구축사업은 자치구별 1개소 Wee센터구축을 통한 단위학교 One-Stop 지원 시스템 체계화를 목적으로 기존 운영 중인 18개 위(Wee)센터 외에 6개 자치구에 위(Wee)센터 6개소를 추가 구축할 계획이었으나,
  - 금년도 위(Wee)센터가 신규로 구축되는 학교에서 겨울방학(1~2월) 중 공사 추진을 요청함에 따라 시설공사 준공기한이 2020년 2월말로 예상되어 연도 내 유형자산취득비와 사무용품비 집행이 불가하여 6개 교육지원청에서 2억 4,000만원을 명시이월 요청한 것으로 검토됨

## IV. 성인지 예산안에 대한 검토 의견

### 1. 개 요

- **성인지 예산**은 예산이 여성과 남성에게 미칠 영향을 미리 분석하여 이를 예산편성에 반영·집행하고, 여성과 남성이 동등하게 예산의 수혜를 받고 예산이 성차별을 개선하는 방향으로 집행되었는지를 평가하여 다음연도 예산편성에 반영하는 제도임
- 서울시교육청은 관렬 법률에 따라 성인지 예산의 개요와 규모, 각 사업별 성평등 기대효과, 성과목표 및 성별 수혜분석 등이 포함된 성인지 예산서를 2020년도 예산안에 첨부하여 제출하였음



## 2. 2020년도 서울시교육청 성인지 예산안

- 2020년도 성인지 예산은 총 34개 대상사업에 2,065억 9,400만원을 편성한 것으로, 2019년도 성인지 예산 편성 규모(총 30개 사업, 1,894억 1,300만원) 대비 사업 수가 4개 증가하였고, 예산액은 9.1%, 171억 8,100만원이 증액된 것으로 검토됨

〈표 4-1〉 성인지 예산 편성현황

(단위 : 개, 백만원, %)

사업 분류		사업 수			예산 규모			
		2020 ①	2019 ②	증감 ①-②	2020 예산안(A)	2019 본예산(B)	증감	
							증감액 (A-B)	증감률
합 계		34	30	4	206,594	189,413	17,181	9.1
필수	양성평등정책 추진사업 <sup>주1</sup>	13	12	1	103,240	95,612	7,628	8.0
	성별영향 평가사업 <sup>주2</sup>	0	0	0	0	0	0	0
	교육부 지정사업 <sup>주3</sup>	19	16	3	102,619	93,141	9,478	10.2
선택	자체사업 <sup>주4</sup>	2	2	0	735	659	75	11.4

- 주1. 양성평등정책추진사업 : 「양성평등기본법」 제7조에 따라 여성가족부장관이 5년 마다 수립
- 주2. 성별영향평가사업 : 시·도교육청에서 최근 3년간 실시한 성별영향평가 대상 사업 반영
- 주3. 교육부지정사업 : 교육부가 매년 「교육비특별회계 예산안 편성 및 기금운용계획안 수립기준」에 포함 통보
- 주4. 자체사업 : 시·도교육청이 별도로 추진하는 사업(교육감 공약사업 등)

- 2020년도 성인지 예산은 학교에서의 양성평등교육 강화, 고용기회의 평등성 제고를 위한 교수-학습활동 및 직업교육, 평생교육, 교육복지지원 분야 사업과 정치·공공분야 여성대표성 제고를 위한 인적자원운용 분야 사업에 중점을 두어 편성하였으며, 2019년도

30개 사업에서 4개 사업이 신규 추가되어 총 34개 성인지 대상 사업을 반영한 것으로 검토됨

〈표 4-2〉 성인지 대상 사업 변경 현황

(단위 : 백만원, %)

구 분	사 업 명	2020년도 예산안(A)	2019년도 예산(B)	증 감 내 역	
				증감(A-B)	증감률
추 가	성인권증진 및 성평등 정책	62,030	0	62,030	순증
추 가	기초학력 향상 지원	3,235	572	2,663	465.6
추 가	중등기초학력향상 지원	4,585	0	4,585	순증
추 가	화 장 실 개 선	24,386	27,963	△3,577	△12.8

- 2011년도 성인지 예산제도 도입 이후, 서울시교육청의 성인지 예산 편성 규모가 꾸준히 증가하고 있는 것으로 검토되는 바
  - 매년 국가 및 지방자치단체의 성인지 예산의 형식적 운영에 대한 비판이 제기되는 등 공공기관의 예산운용 전반에 대한 기관 외적 환경을 고려한다면 성인지 예산제도에 대한 인식제고, 체계적인 성인지예산 편성·운용을 위한 실질적 방안을 모색하고 실천이 이루어져야 할 것으로 사료됨
  - 교육청의 경우 성별영향평가사업(0개) 및 자체사업(2개)의 비율(5.6%)이 낮고, 정부의 ‘양성평등정책추진사업’과 ‘교육부지정사업’을 주로 성인지 대상사업으로 선정하고 있어 자체사업 비율이 저조한 상황이므로 양성평등개선과 직접적·간접적으로 관련성 높은 사업 중 교육청의 특성을 반영한 성인지 대상사업을 능동적으로

발굴하는 노력이 필요할 것으로 사료됨

- 아울러, 다수 성인지 대상사업이 ‘남·여 성비율 유지’라는 성과지표를 일괄 적용하고 있는 경향이 있어 교육청이 추진하는 각 사업의 고유목적과 성과지표 설정이 유기적인 연관성을 확보하고 있는지에 대한 추가적인 검토가 필요할 것으로 판단됨

〈표 4-3〉 성인지 대상 사업의 성과목표 현황

성인지 사업분류	성인지 항목		사 업 명	성인지 성과지표	담당 부서
	정책분야	정책과제			
양성평등정책 추진사업	남녀평등 의식과 문화의 확산	학교에서의 양성평등 교육 강화	성인권증진 및 양성평등정책	성평등 직무연수 남성교원 이수자 비율	민주시민 생활교육과
양성평등정책 추진사업	남녀평등 의식과 문화의 확산	학교에서의 양성평등 교육 강화	맞춤형취업기능 강화	특성화고등학교 여학생 취업률	진로 직업 교육과
양성평등정책 추진사업	남녀평등 의식과 문화의 확산	학교에서의 양성평등 교육 강화	일반고교생직업 교육과정운영 지원	일반계고등학교 직업교육과정 여학생 수료율	진로 직업 교육과
교육부 지정사업	남녀평등 의식과 문화의 확산	학교에서의 양성평등 교육 강화	교육복지우선 지원학교지원	교육복지우선지원 학교 운영 프로그램 여학생 만족도	참여협력 담당관
교육부 지정사업	남녀평등 의식과 문화의 확산	학교에서의 양성평등 교육 강화	맞춤식 진로교육	진로특강 참여 여학생 비율	진로 직업 교육과
교육부 지정사업	남녀평등 의식과 문화의 확산	학교에서의 양성평등 교육 강화	마이스터고 지원	마이스터고등학교 여학생 취업률	진로 직업 교육과
교육부 지정사업	남녀평등 의식과 문화의 확산	학교에서의 양성평등 교육 강화	청소년단체활동 지원	청소년 단체활동 여학생 참여율	체육건강 문화예술과
교육부 지정사업	남녀평등 의식과 문화의 확산	학교에서의 양성평등 교육 강화	독서문화 및 교육지원사업	독서·토론·인문 프로그램 여학생 참여율	평생 교육과

성인지 사업분류	성인지 항목		사 업 명	성인지 성과지표	담당 부서
	정책분야	정책과제			
교육부 지정사업	남녀평등 의식과 문화의 확산	학교에서의 양성평등 교육 강화	영어체험교육 지원	단기집중 영어교육 프로그램 여학생 참여율	학생교육원 (글로벌문화 안전체험교육원)
교육부 지정사업	여성폭력 근절과 여성 건강 증진	여성폭력 근절 정책 추진기반 강화	학교안전망 구축	배움터지킴이 여성 비율	민 주 시 민 생활교육과
자체사업	남녀평등 의식과 문화의 확산	학교에서의 양성평등 교육 강화	오디세이학교 운영	오디세이학교 여학생 비율	중      등 교      육      과

## V. 성과계획서안에 대한 검토 의견

### 1. 개 요

- 성과계획서는 재정사업에 대한 기관의 전략목표와 성과목표를 달성하기 위하여, 예산과 연계하여 수립하는 연도별 시행계획으로
  - 관련 법률에 근거하여 지난 2016년부터 예산안의 첨부서류로 제출되고 있는 바,
  - 「교육비특별회계 예산의 성과계획서 작성지침(교육부)」에 따라 교육청의 비전, 전략목표, 성과목표, 성과지표 등을 반영하여 작성한 성과계획서를 예산안 제출 시 첨부한 것임

## 2. 2020년도 서울시교육청 성과계획서

### (1) 성과계획 총괄

- 서울시교육청은 2020년도에 ‘질문이 있는 교실, 우정이 있는 학교, 삶을 가꾸는 교육으로 학생, 학부모, 시민이 신뢰하는 서울교육 구현’이라는 임무와 ‘창의적 민주시민을 기르는 혁신미래교육’이라는 비전을 설정한 바,
- 이와 연계한 총 5개의 전략목표, 15개의 성과목표, 93개의 단위 과제 및 86개의 성과지표를 설정하여 제출하였음
- 2020년도 총 예산액(9조 9,729억 8,600만원) 대비 단위과제 예산액(2조 8,413억 2,100만원)의 비율은 28.5%로, 2019년도 (28.6%)보다  $\Delta 0.1\%p$  감소한 것으로 검토됨

〈표 5-1〉 성과계획 총괄표

(단위 : 개, 백만원, %)

구 분		2020년도 예산안(A)	2019년도 본산안(B)	증감(A-B)
성 과 계 획	전략목표 수	5	5	0
	성과목표 수	15	20	$\Delta 5$
	단위과제 수	93	95	$\Delta 2$
	성과지표 수	86	87	$\Delta 1$
예 산 액	총 예산액(㉠)	9,972,986	9,380,315	592,671
	단위과제 예산액 (㉡)	2,841,321	2,682,620	158,701
	설정비율(㉡/㉠)	28.5	28.6	$\Delta 0.1$

- 성과관리 대상사업 예산액은 2조 8,413억 2,100만원으로 2019년도(2조 6,826억 2,000만원)보다 1,587억 100만원이 증가하였고, 성과관리 비대상사업 예산액은 7조 1,316억 6,400만원으로 2019년도(6조 6,976억 9,500만원) 보다 4,339억 6,900만원이 증가한 것으로 검토됨

〈표 5-2〉 성과관리 대상/비대상 사업 예산 현황

(단위 : 개, 백만원, %)

구 분		2020년도 예산안 (A)	2019년도 본예산 (B)	증감 (A-B)	재원 비중
총 계 (A+B)		9,972,986	9,380,315	592,670	100.0
성과관리 대상사업	소 계 ( A )	2,841,321	2,682,620	158,701	28.5
	전략목표 I	302,932	326,627	△23,696	3.0
	전략목표 II	1,175,636	1,093,742	81,894	11.8
	전략목표 III	95,189	90,391	4,798	1.0
	전략목표 IV	1,100,470	1,030,719	69,751	11.0
	전략목표 V	167,095	141,141	25,954	1.7
성과관리 비대상사업	소 계 ( B )	7,131,664	6,697,695	433,969	71.5
	인력운영비	6,056,295	5,587,911	468,384	60.7
	기본운영경비	948,132	875,362	72,771	9.5
	지방채상환	13,318	92,465	△79,147	0.1
	BTL사업비	103,919	104,387	△468	1.0
	예비비 등	10,000	37,570	△27,570	0.1

## (2) 성과지표 설정

- 「교육비특별회계 예산의 성과계획서 작성지침(교육부, 2019.8.)」에 따르면 성과지표는 목표달성도를 정확히 측정할 수 있도록 가능한 정량적으로 설정하고
  - 가급적 성과목표의 궁극적인 효과를 측정할 수 있는 결과지표 위주로 설정하고, 결과지표 설정이 어려운 경우 과정지표와 산출지표를 병행 사용하도록 되어 있음
- 2020년도 성과지표는 총 86개로 모두 정량지표로 설정되었고, 성격별로는 투입·과정지표보다는 산출·결과지표 중심으로 구성된 것으로 검토됨

〈표 5-3〉 2020년도 성과지표 설정 및 분류 현황

(단위 : 개, %)

성과목표수	성과지표수 (A)	측정여부별 분류		성격별 분류			
		정량	정성	투입	과정	산출	결과
15	86	86	0	3	7	33	43
	(100.0)	(100.0)	( 0.0 )	(3.5)	(8.1)	(38.4)	(50.0)

※ ( )은 성과지표수(A)에 대한 구성비

## (3) 목표치 설정

- 「교육비특별회계 예산의 성과계획서 작성지침」에 따르면 성과지표의 목표치는 사업방식 개선의지 등 적극적 업무수행 관점에서 구체적이고 합리적으로 설정하도록 되어 있으며, 특히, 과거 추세치, 중장기 추진계획, 유사사업과의 비교 등을 통해 자동적으로 달성



할 수 있는 기준을 초과하여 목표치를 설정하도록 명시하고 있음

- 그럼에도 서울시교육청이 제출한 성과계획서의 성과지표별 목표치를 검토하면, 매년 동일한 수준으로 목표치를 설정하거나, 특별한 사유 없이 과거 실적치 이하로 설정한 지표가 확인되는 바, 향후 합리적 수준의 목표치 설정 방안에 대하여 사업부서 내 면밀한 검토가 이행되어야 할 것으로 사료됨

○ 아울러 「교육비특별회계 예산의 성과계획서 작성지침」에서 각 성과지표에 대한 목표치 정보 작성 시, ‘금년도 실적’을 추정치로 작성하도록 명시하고 있어 성과지표의 목표치가 구체적이고 합리적으로 설정되었는지에 대한 판단의 근거를 명확히 제시하여야 한다는 취지로 사료되나

- 제출된 성과계획서를 검토하면, 총 86개의 성과지표 중 90%, 77개 성과지표의 금년도 실적 추정치 정보를 누락 작성한 사실이 확인되는 바, 교육부가 정한 사항을 임의 적용하고 있어 개선이 필요할 것으로 판단됨

〈표 5-4〉 성과지표의 목표치 설정 미흡 사례

(단위 : %)

성 과 지 표	연도별 실적 및 목표치					검토내용	
	구분	'18	'19	'20	'21		'22
메이커스페이스 구축률	목적	20	60	60	80	90	'19~'20년 목표치 동일
	실적	61.9					
정보화 전문연수 운영과정 증가율	목적	100	105	106	107	110	과거 실적치 이하 목표 설정
	실적	117.8					
일반고 직업교육 위탁과정 수용률	목적	85	91	92	93	93	'21~'22년 목표치 동일
	실적	96.9					
후기 고진학 설명회 실시	목적	6.2	6.4	6.6	6.8	6.9	과거 실적치 이하 목표 설정
	실적	8.14					
학생상담센터운영	목적	5.5	6.0	7.0	7.5	8.0	과거 실적치 이하 목표 설정
	실적	9.4					
학업복귀 프로그램 참여 비율	목적	50	50	60	65	70	과거 실적치 이하 목표 설정
	실적	69.2					
교육청 - 서울시 협력사업 목표달성률	목적	72	75	77	78	80	과거 실적치 이하 목표 설정
	실적	91.7	97				
서울교육 현안과제 해결을 위한 자체 연구과제 추진비율	목적	95	100	105	110	115	과거 실적치 이하 목표 설정
	실적	134.6					

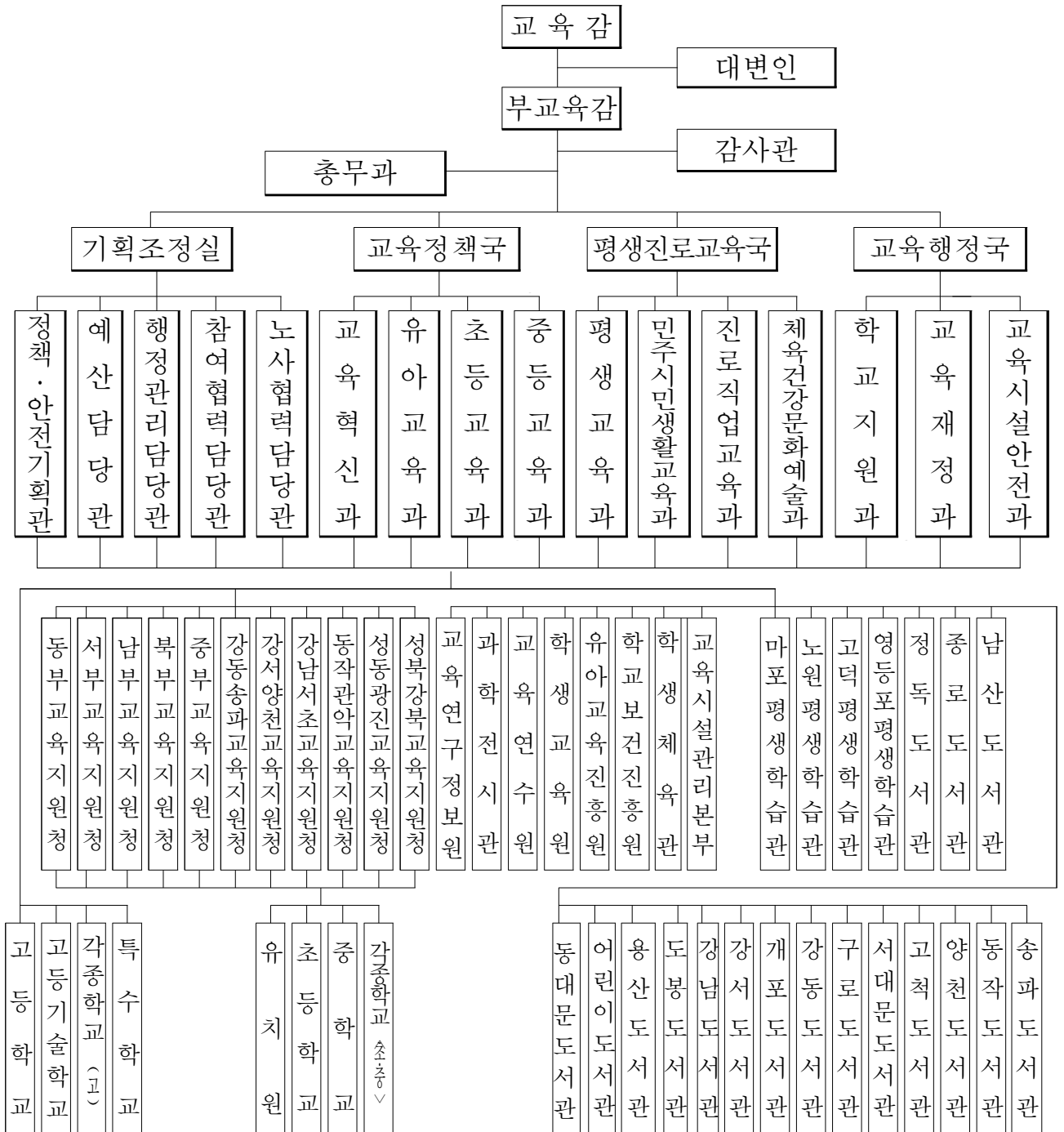
## 참 고 자 료

1. 서울시교육청 일반현황
2. 정책사업별 세출예산 현황
3. 교육사업비 사업별 예산 현황
4. 목적지정지원금 예산편성 내역
5. 2020년도 서울시 교육지원사업 현황

# 1. 서울시교육청 일반현황

## □ 조 직

- 본청 : 1실 3국 7담당관 12과
- 교육지원청 : 11개 청
- 산하기관 : 29개 기관(직속기관 8, 평생학습관 4, 도서관 17)



## □ 정 원

- 정 무 직 : 1명
- 교원(공립) : 45,521명
- 교육전문직 : 518명
- 일 반 직 : 6,895명
- 별 정 직 : 2명

## □ 학교현황

2019.4.1.기준

구분 학교별	학교수(교)				학급수(개)	학생수(명) <sup>주1)</sup>	교원수(명)
	국립	공립	사립	계			
합 계	12	1,210	969	2,191	42,156	951,998	76,409
유 치 원	-	236	594	830	4,200	78,009	6,530
초등학교	2	566	39	607	18,690	422,293	28,727
중 학 교	2	275	109	386	8,770	207,413	17,596
고등학교	3	117	200	320	9,478	236,689	21,519
특수학교	3	8	19	30	801	4,324	1,576
각종학교 등	2	8	8	18	217	3,270	461

※ 휴교 : 유치원(4원), 초등학교(6교), 중학교(1교) 포함. 기타 : 각종학교(16교), 고등기술학교(2교)

※ 교원수 : 현원 기준(휴직·파견, 기간제 포함)

## □ 평생교육기관 및 비영리(공익) 법인 현황

2019.10.1.기준

구 분	평생교육시설	학 원	교습소	비영리(공익)법인
개 소	2,103	15,056	10,290	1,275

## 2. 정책사업별 세출예산 현황

(단위 : 백만원, %)

구 분	2020년도 예산안		2019년도 본예산		전년대비	
	예산안(A)	구성비	예산액(B)	구성비	증감액(A-B)	증감률
합 계	9,972,986	100.0	9,380,315	100.0	592,671	6.3
유아및초·중등교육	9,667,027	96.9	8,975,992	95.7	691,035	7.7
인적자원운용	4,741,398	47.5	4,476,650	47.7	264,748	5.9
교수-학습활동지원	502,119	5.0	504,931	5.4	△2,812	△0.6
교육복지지원	1,354,253	13.6	1,259,641	13.4	94,612	7.5
보건/급식/체육활동	129,217	1.3	107,967	1.2	21,250	19.7
학교재정지원관리	2,237,711	22.4	1,953,469	20.8	284,242	14.6
학교교육여건개선시설	702,329	7.0	673,334	7.2	28,995	4.3
평생·직업교육	28,610	0.3	28,472	0.3	138	0.5
평생교육	27,906	0.3	27,730	0.3	176	0.6
직업교육	704	0.0	742	0.0	△38	△5.2
교육일반	277,349	2.8	375,851	4.0	△98,502	△26.2
교육행정일반	106,378	1.1	89,998	1.0	16,380	18.2
기관운영관리	43,734	0.4	51,431	0.5	△7,697	△15.0
지방채상환및리스토	117,237	1.2	196,852	2.1	△79,615	△40.4
예비비및기타	10,000	0.1	37,570	0.4	△27,570	△73.4

### 3. 교육사업비 사업별 예산현황

(단위 : 백만원, %)

구 분	2020년도 예산안(A)	2019년도 본예산(B)	증감		주관부서
			증감액 (A-B)	증감률	
<b>인적자원운용</b>					
교원연수운영	3,553	3,523	30	0.9	교육연수원
교원연수지원	3,328	3,333	△5	△0.1	초등교육과
교원인사관리	2,637	2,498	139	5.6	중등교육과
교원임용관리	5,664	4,882	782	16.0	중등교육과
교직원단체관리	946	917	29	3.2	노시협력담당관
교직원복지대여	44	87	△43	△49.4	총무과
교직원복지지원	7,267	7,092	175	2.5	총무과
근로자인사관리	441	464	△23	△5.0	노시협력담당관
지방공무원연수운영	1,847	1,804	43	2.4	교육연수원
지방공무원연수지원	1,056	1,025	31	3.0	총무과
지방공무원인사관리	640	773	△133	△17.2	총무과
지방공무원임용관리	977	963	14	1.4	총무과
<b>교수-학습활동지원</b>					
ICT활용교육지원	2,389	1,954	435	22.2	교육혁신과
검정고시관리	830	776	54	7.0	평생교육과
과학교육과정운영내실화	17,247	15,256	1,991	13.1	교육혁신과
교과교실제운영지원	4,386	4,679	△293	△6.3	중등교육과
교과교육연구회지원	976	980	△4	△0.4	교육연구정보원

(단위 : 백만원, %)

구 분	2020년도 예산안(A)	2019년도 본예산(B)	증감		주관부서
			증감액 (A-B)	증감률	
교과자료개발보급	186	128	58	45.4	중등교육과
교수학습지원센터운영	2,069	3,903	△1,834	△47.0	교육연구정보원
교실수업개선지원	1,475	1,576	△101	△6.4	중등교육과
교육과정운영	10,375	19,065	△8,690	△45.6	중등교육과
교육연구운영지원	3,772	4,034	△262	△6.5	교육연구정보원
다문화및북한이탈주민등자녀교육지원	5,744	5,626	118	2.1	만사민생활교육과
대안교육운영지원	8,441	4,963	3,478	70.1	만사민생활교육과
대학수학능력시험	12,068	13,359	△1,291	△9.7	중등교육과
독서논술교육활성화	1,409	959	450	46.9	중등교육과
마이스터고운영지원	4,040	4,100	△60	△1.5	진로직업교육과
문화예술교육활성화	18,260	19,197	△937	△4.9	체육건강문화예술과
방송통신중·고운영	1,349	1,228	121	9.8	중등교육과
사립유치원지원	56,193	53,277	2,916	5.5	유아교육과
사이버가정학습운영및지원	745	957	△212	△22.2	교육연구정보원
수석교사제운영	765	817	△52	△6.3	초등교육과
스마트교육지원	6,959	14,251	△7,292	△51.2	교육혁신과
연구시범학교운영	1,743	942	801	85.1	초등교육과
영재교육운영	278	484	△206	△42.6	교육혁신과
영재교육원운영	3,172	3,926	△754	△19.2	교육혁신과
외국어교육활동지원	5,514	3,810	1,704	44.7	중등교육과



(단위 : 백만원, %)

구 분	2020년도 예산안(A)	2019년도 본예산(B)	증감		주관부서
			증감액 (A-B)	증감률	
원어민교사및보조강사운영	32,854	33,558	△704	△2.1	중등교육과
유아교육지원	3,179	2,622	557	21.3	유아교육과
유치원방과후과정운영	6,398	5,062	1,336	26.4	유아교육과
진로진학교육	6,701	7,353	△652	△8.9	진로직업교육과
진학시험및입학전형관리	1,261	1,163	98	8.5	교육혁신과
창의인성교육운영	433	446	△13	△2.9	중등교육과
체육육성종목지원	1,051	1,352	△301	△22.3	체육건강문화예술과
체험중심과학환경교육지원	2,495	2,167	328	15.1	과학전시관
특색교육과정운영	70,945	81,238	△10,293	△12.7	중등교육과
특성화고교육내실화지원	44,846	46,295	△1,449	△3.1	진로직업교육과
특성화고운영지원	2,003	3,242	△1,239	△38.2	진로직업교육과
특성화고취업역량강화	5,044	4,499	545	12.1	진로직업교육과
특수교육교수학습지원	4,650	4,500	150	3.3	민주시민생활교육과
특수교육복지지원	13,573	13,600	△27	△0.2	민주시민생활교육과
특수교육운영	9,078	9,389	△311	△3.3	민주시민생활교육과
학교도서관운영지원	999	1,422	△423	△29.7	중등교육과
학교정보화기기보급및관리	17,035	13,838	3,197	23.1	교육연구정보원
학교체육활성화지원	23,995	25,629	△1,634	△6.4	체육건강문화예술과
학교평가관리	576	534	42	7.9	중등교육과
학교폭력예방지원	11,689	7,689	4,000	52.0	민주시민생활교육과

(단위 : 백만원, %)

구 분	2020년도 예산안(A)	2019년도 본예산(B)	증감		주관부서
			증감액 (A-B)	증감률	
학력평가관리	9,155	8,603	552	6.4	중등교육과
학력향상지원	11,803	3,023	8,780	290.4	초등교육과
학생봉사활동지원	548	53	495	934.0	체육건강문화예술과
학생상담활동지원	17,232	14,950	2,282	15.3	민주시민생활교육과
학생생활지도지원	2,867	6,085	△3,218	△52.9	민주시민생활교육과
학생수련활동지원	5,343	5,383	△40	△0.7	학생교육원
현장중심장학활동지원	25,982	20,989	4,993	23.8	초등교육과
<b>교육복지지원</b>					
교과서지원	111,298	57,734	53,564	92.8	교육혁신과
교육급여지원	27,139	41,101	△13,962	△34.0	참여협력담당관
교육복지우선지원	54,765	52,883	1,882	3.6	참여협력담당관
기타교육비지원	71,473	348	71,125	20,438.2	유아교육과
누리과정지원	550,008	577,146	△27,138	△4.7	유아교육과
방과후학교운영	83,385	81,397	1,988	2.4	초등교육과
저소득층자녀방과후자유수강권지원	15,635	20,509	△4,874	△23.8	참여협력담당관
저소득층자녀학비지원	15,128	30,218	△15,090	△49.9	참여협력담당관
정보화지원	2,714	3,873	△1,159	△29.9	참여협력담당관
토·공휴일중식지원	4,751	5,459	△708	△13.0	참여협력담당관
특성화고장학금지원	13,086	39,858	△26,772	△67.2	진로직업교육과
학기중급식비지원	404,872	349,116	55,756	16.0	체육건강문화예술과

(단위 : 백만원, %)

구 분	2020년도 예산안(A)	2019년도 본예산(B)	증감		주관부서
			증감액 (A-B)	증감률	
<b>보건/급식/체육활동</b>					
체육대회지원	6,347	7,817	△1,470	△18.8	체육건강문화예술과
학교급식관리	856	483	373	77.2	체육건강문화예술과
학교급식운영	480	480	0	0.0	체육건강문화예술과
학교보건관리	6,315	7,131	△816	△11.4	체육건강문화예술과
학교환경위생관리	26,836	11,651	15,185	130.3	체육건강문화예술과
<b>직업교육</b>					
직업진로교육과정운영	704	742	△38	△5.2	진로직업교육과
<b>평생교육</b>					
도서관운영지원	7,203	7,636	△433	△5.7	평생교육과
평생교육시설및운영지원	13,916	12,711	1,205	9.5	평생교육과
평생학습운영지원	6,787	7,383	△596	△8.1	평생교육과
<b>교육행정일반</b>					
감사관리	699	545	154	28.2	감사관
결산관리	84	84	0	0	교육재정과
공유재산및물품관리	29,497	19,451	10,046	51.6	교육재정과
교육정책기획관리	1,517	858	659	76.9	정책안전기획관
교육정책홍보	4,372	4,327	45	1.1	대변인
교육행정기록물관리	2,202	2,411	△209	△8.7	총무과
교육행정정보시스템운영	9,896	6,235	3,661	58.7	교육연구정보원

(단위 : 백만원, %)

구 분	2020년도 예산안(A)	2019년도 본예산(B)	증감		주관부서
			증감액 (A-B)	증감률	
국제교육문화교류협력지원	519	521	△2	△0.4	참여협력담당관
기관평가	54	16	38	237.5	정책안전기획관
대외교육협력관리	5	6	△1	△10.8	참여협력담당관
민원관리	150	158	△8	△5.2	총무과
법무관리	696	644	52	8.1	행정관리담당관
비상대비계획및보안관리	167	145	22	14.9	총무과
사학기관관리	331	337	△6	△1.9	학교지원과
시설사업관리	21,081	27,509	△6,428	△23.4	교육시설안전과
예산관리	2,303	889	1,414	159.0	예산담당관
의정활동지원	83	90	△7	△8.1	행정관리담당관
재무회계관리	6,596	6,035	561	9.3	교육재정과
적정규모학교육성지원	1,871	999	872	87.2	학교지원과
정보보안관리	4,652	5,143	△491	△9.6	교육연구정보원
조직및성과관리	169	200	△31	△15.5	정책안전기획관
특별교육재정수요지원	9,900	9,000	900	10.0	예산담당관
학부모및주민교육참여확대	4,312	4,359	△47	△1.1	참여협력담당관
행정개선활동지원	5,222	35	5,187	14,818.7	예산담당관

## 4. 목적지정지원금 예산편성 내역

### □ 총괄

(단위 : 건, 백만원)

구 분	2020년도 예산안		비 고
	사업수	편성액	
합 계	147	845,887	
유아교육지원 특별회계전입금	1	549,314	
특별교부금	117	110,947	
국고보조금	6	141,812	
광역자치단체전입금	18	33,268	
기초자치단체전입금	1	2,598	
기타지원금	3	7,880	
전 입 금	1	68	

### □ 본예산 편성사업 내역

(단위 : 백만원)

연번	사업부서	재원구분	사 업 명	2020년도 예 산 안	비고
1	유아교육과	유아교육지원 특별회계전입금	누리과정지원	549,314	
2	정책·안전기획관	특별교부금	NEIS교육통계시스템조사	42	
3	정책·안전기획관	특별교부금	시도교육청평가	42	
4	정책·안전기획관	특별교부금	학생안전관리강화	189	
5	정책·안전기획관	특별교부금	유초중등정보공시운영	130	
6	예산담당관	특별교부금	K-에듀과인운영지원	1,115	
7	참여협력담당관	특별교부금	학교자치기구활성화	11	

(단위 : 백만원)

연번	사업부서	재원구분	사 업 명	2020년도 예산안	비고
8	참여협력담당관	특별교부금	꿈사다리장학제도	320	
9	참여협력담당관	특별교부금	사회적배려대상자맞춤형 프로그램운영지원	600	
10	참여협력담당관	특별교부금	중앙교육복지연구지원센터운영	8	
11	참여협력담당관	특별교부금	학교협동조합지원	132	
12	참여협력담당관	특별교부금	혁신교육지구운영지원	30	
13	참여협력담당관	특별교부금	한일중어린이동화교류대회	42	
14	참여협력담당관	특별교부금	저소득층교육비지원서비스개선	18	
15	참여협력담당관	특별교부금	학부모교육참여지원	162	
16	교육혁신과	특별교부금	SW교육우수모델발굴확산	1,100	
17	교육혁신과	특별교부금	SW교육현장안착및활성화	32	
18	교육혁신과	특별교부금	STEAM교육내실화지원	20	
19	교육혁신과	특별교부금	STEAM교육확산	300	
20	교육혁신과	특별교부금	과학교육지원체계구축	70	
21	교육혁신과	특별교부금	과학교육활성화	306	
22	교육혁신과	특별교부금	과학실험안전역량강화연수	10	
23	교육혁신과	특별교부금	과학중점학교지원	790	
24	교육혁신과	특별교부금	교원의 행정업무경감	24	
25	교육혁신과	특별교부금	교원자유학년(학기)수업지원	18	
26	교육혁신과	특별교부금	교육과정개선지원	40	
27	교육혁신과	특별교부금	자유학년제확대운영학교지원	4,094	
28	교육혁신과	특별교부금	학습자중심교과서지원	60	
29	교육혁신과	특별교부금	교육격차해소및ICT역량함양지원	43	

(단위 : 백만원)

연번	사업부서	재원구분	사 업 명	2020년도 예 산 안	비고
30	교육혁신과	특별교부금	맞춤형ICT연계교육서비스 구축운영	821	
31	교육혁신과	특별교부금	영재교육활성화	128	
32	교육혁신과	특별교부금	고교학점제인프라구축지원	329	
33	교육혁신과	특별교부금	교과서활용및교수학습자료 개발지원	197	
34	교육혁신과	특별교부금	온라인공동교육과정운영	155	
35	교육혁신과	특별교부금	학교내교육과정다양화 내실화지원	6,912	
36	교육혁신과	특별교부금	혁신교육확산지원	30	
37	교육혁신과	특별교부금	교과서도서가격재고시에 따른대금정산지원	13,284	
38	교육혁신과	특별교부금	맞춤형ICT연계교육서비스구축운영	59	
39	교육혁신과	특별교부금	디지털교과서개발및활용활성화	205	
40	교육혁신과	특별교부금	디지털교과서연구선도학교운영	180	
41	교육혁신과	특별교부금	미디어교육활성화	25	
42	교육혁신과	특별교부금	자율형공립고운영지원	791	
43	교육혁신과	특별교부금	영재교육지원체계구축	10	
44	유아교육과	특별교부금	유치원교원능력개발평가제	47	
45	유아교육과	특별교부금	어린이교통안전실태조사	3	
46	유아교육과	특별교부금	유아교육교육력제고	100	
47	유아교육과	특별교부금	유아교육정보시스템구축운영	532	
48	초등교육과	특별교부금	학생중심교육과정운영지원	244	
49	초등교육과	특별교부금	방과후돌봄운영내실화지원	40	
50	초등교육과	특별교부금	방과후돌봄활성화지원	800	

(단위 : 백만원)

연번	사업부서	재원구분	사 업 명	2020년도 예 산 안	비고
51	초 등 교 육 과	특 별 교 부 금	국가수준맞춤형특수교육지원사업	1,130	
52	초 등 교 육 과	특 별 교 부 금	기초학력보장선도시범학교운영	150	
53	초 등 교 육 과	특 별 교 부 금	기초학력진단-보장시스템운영 및기초학력지원강화	673	
54	초 등 교 육 과	특 별 교 부 금	두드림학교및학습종합클리닉 센터지원	1,918	
55	초 등 교 육 과	특 별 교 부 금	인성교육내실화	16	
56	초 등 교 육 과	특 별 교 부 금	교원의교육전념여건및연수 체제개선	21	
57	초 등 교 육 과	특 별 교 부 금	교원능력개발평가	5	
58	중 등 교 육 과	특 별 교 부 금	EBSm구축운영	150	
59	중 등 교 육 과	특 별 교 부 금	행복한수학교육	115	
60	중 등 교 육 과	특 별 교 부 금	교원의교육활동보호	24	
61	중 등 교 육 과	특 별 교 부 금	독도교육활성화지원	20	
62	중 등 교 육 과	특 별 교 부 금	대학입학전형지원	7,172	
63	중 등 교 육 과	특 별 교 부 금	독서인문교육활성화	103	
64	중 등 교 육 과	특 별 교 부 금	방송중고지원	111	
65	중 등 교 육 과	특 별 교 부 금	EBSe영어교육방송지원	730	
66	중 등 교 육 과	특 별 교 부 금	영어교육내실화지원	901	
67	중 등 교 육 과	특 별 교 부 금	학습서비스(영어)구축운영	299	
68	중 등 교 육 과	특 별 교 부 금	영어회화전문강사배치	4,480	
69	중 등 교 육 과	특 별 교 부 금	예술중점학교지원	150	
70	중 등 교 육 과	특 별 교 부 금	온라인수업내실화	53	



(단위 : 백만원)

연번	사업부서	재원구분	사 업 명	2020년도 예 산 안	비고
71	중 등 교 육 과	특 별 교 부 금	선행학습유발관행근절	190	
72	중 등 교 육 과	특 별 교 부 금	학생평가학생부공정성 및 신뢰도제고	969	
73	중 등 교 육 과	특 별 교 부 금	EBS수능강의운영지원	2,668	
74	중 등 교 육 과	특 별 교 부 금	수능모의평가지원	388	
75	평 생 교 육 과	특 별 교 부 금	고등과정평생교육시설 학습비지원	671	
76	평 생 교 육 과	특 별 교 부 금	특성화고형태평생교육시설 지원	149	
77	평 생 교 육 과	특 별 교 부 금	문해교육기반구축	242	
78	민주시민생활 교 육 과	특 별 교 부 금	건강장애학생교육권보장	148	
79	민주시민생활 교 육 과	특 별 교 부 금	장애유형별맞춤형지원강화	590	
80	민주시민생활 교 육 과	특 별 교 부 금	장애학생미래생활역량강화	60	
81	민주시민생활 교 육 과	특 별 교 부 금	장애학생인권보호및특수교육 지원센터역할강화	275	
82	민주시민생활 교 육 과	특 별 교 부 금	특수학교자유학기학년제운영	290	
83	민주시민생활 교 육 과	특 별 교 부 금	보호관찰멘토링제도입	15	
84	민주시민생활 교 육 과	특 별 교 부 금	학교성희롱성폭력근절기반 구축및양성평등문화조성	343	
85	민주시민생활 교 육 과	특 별 교 부 금	학교안전망구축	121	
86	민주시민생활 교 육 과	특 별 교 부 금	학교폭력사안처리지원	103	
87	민주시민생활 교 육 과	특 별 교 부 금	학교폭력예방및대응체계 운영지원	576	
88	민주시민생활 교 육 과	특 별 교 부 금	Wee프로젝트운영지원	155	
89	민주시민생활 교 육 과	특 별 교 부 금	학교폭력피가해학생교육 치유지원	277	
90	민주시민생활 교 육 과	특 별 교 부 금	화해분쟁조정지원	83	
91	민주시민생활 교 육 과	특 별 교 부 금	민주시민교육활성화	234	

(단위 : 백만원)

연번	사업부서	재원구분	사 업 명	2020년도 예 산 안	비고
92	민주시민생활 교육과	특별교부금	다문화탈북학생지원	1,809	
93	민주시민생활 교육과	특별교부금	학업중단예방맞대안교육지원	1,815	
94	진로직업교육과	특별교부금	진로교육기반구축	1,223	
95	진로직업교육과	특별교부금	초중등창업체험교육활성화	270	
96	진로직업교육과	특별교부금	직업계고매력도제고	3,200	
97	진로직업교육과	특별교부금	직업계고학점운영제운영지원	830	
98	진로직업교육과	특별교부금	직업교육고도화지원	604	
99	진로직업교육과	특별교부금	직업교육선도모델운영	4,345	
100	진로직업교육과	특별교부금	특성화고무상교육비지원	2,750	
101	진로직업교육과	특별교부금	고졸취업지원확대	1,834	
102	진로직업교육과	특별교부금	취업지원센터운영	106	
103	체육건강문화 예술과	특별교부금	예술교육활성화	971	
104	체육건강문화 예술과	특별교부금	학교스포츠클럽운영	670	
105	학교보건진흥원	특별교부금	학교급식안전관리	19	
106	체육건강문화 예술과	특별교부금	학생건강안전관리역량강화	35	
107	체육건강문화 예술과	특별교부금	학교체육교육활성화	1,460	
108	체육건강문화 예술과	특별교부금	학교체육활성화지원	200	
109	체육건강문화 예술과	특별교부금	맞춤형영양식생활교육지원	5	
110	교육재정과	특별교부금	고교무상교육	21,181	
111	교육재정과	특별교부금	학교신설수요적정관리	73	
112	교육연구정보원	특별교부금	4세대나이스응용SW개발구축	3,861	

(단위 : 백만원)

연번	사업부서	재원구분	사 업 명	2020년도 예 산 안	비고
113	교육연구정보원	특별교부금	교육행정정보시스템구축및운영	332	
114	교육연구정보원	특별교부금	영상회의시스템구축운영	92	
115	교육연구정보원	특별교부금	지방교육행정통합시스템운영	204	
116	교육연구정보원	특별교부금	통합재해복구시스템구축	465	
117	교육연구정보원	특별교부금	미래형학교환경구축	950	
118	교육연구정보원	특별교부금	교육(행정)기관사이버위협 종합대응체계구축	235	
119	참여협력담당관	국고보조금	교육급여지원	12,991	
120	초등교육과	국고보조금	초등돌봄교실시설확충	2,010	
121	체육건강문화 예술편과	국고보조금	전국소년체육대회	360	
122	체육건강문화 예술편과	국고보조금	학교흡연예방교육	3,535	
123	체육건강문화 예술편과	국고보조금	초등스포츠강사지원	2,016	
124	학교지원과	국고보조금	사립고무상교육비지원	120,900	
125	참여협력담당관	광역자치단체 전입금	교육급여지원	6,062	
126	교육혁신과	광역자치단체 전입금	메이커스페이스운영	1,000	
127	교육혁신과	광역자치단체 전입금	학교현장체험학습버스운영	1,100	
128	교육혁신과	광역자치단체 전입금	혁신학교운영	1,610	
129	유아교육과	광역자치단체 전입금	에듀케어운영확대	610	
130	초등교육과	광역자치단체 전입금	꿈을담은놀이터만들기	1,200	
131	초등교육과	광역자치단체 전입금	학습준비물지원	5,239	
132	중등교육과	광역자치단체 전입금	서울영어마을참가비지원	1,300	
133	중등교육과	광역자치단체 전입금	영어원어민인건비및제경비	1,512	

(단위 : 백만원)

연번	사업부서	재원구분	사 업 명	2020년도 예 산 안	비고
134	평 생 교 육 과	광역자치단체 전 입 금	공공도서관혁신운영지원	700	
135	민주시민생활 교 육 과	광역자치단체 전 입 금	학교CCTV교체	1,535	
136	진로직업교육과	광역자치단체 전 입 금	특성화고인재육성지원	600	
137	체육건강문화 예 술 과	광역자치단체 전 입 금	협력종합예술활동	1,080	
138	교 육 재 정 과	광역자치단체 전 입 금	서울상도유치원임차료지원	550	
139	교 육 재 정 과	광역자치단체 전 입 금	학교개방우수학교시설 개선비지원	3,000	
140	교육시설안전과	광역자치단체 전 입 금	꿈을담은교실만들기	3,400	
141	교육시설안전과	광역자치단체 전 입 금	우리학교고운색입히기	1,360	
142	교육연구정보원	광역자치단체 전 입 금	무선인프라구축및운영	1,410	
143	참여협력담당관	기초자치단체 전 입 금	교육급여지원	2,598	
144	교육시설안전과	기 타 지 원 금	냉난방개선 (항공소음피해학교지원)	3,155	
145	교 육 연 수 원	기 타 지 원 금	사업주직업능력개발훈련 고용노동부 지원금	30	
146	중 등 교 육 과	기 타 지 원 금	대학수학능력시험관리	4,695	
147	교 육 연 수 원	전 입 금	중등교원자격연수및지방공무원 6급미래역량개발과정연수	68	
<b>합 계</b>				<b>845,887</b>	

## 5. 2020년도 서울시 교육지원사업 현황<조례상전입금>

(단위 : 백만원, %)

구분	2020년 (A)	2019년 (B)	증감 (C=A-B)	증감률 (C/B)	비고
계(21)	53,300	53,300	0	0.0	보통세의0.4%→0.38%
일반교육경비지원사업(20)	48,836	48,550	286	0.6	
학생·교육과정지원사업(3)	7,139	7,139	0	0.0	
1.공립초 학습준비물비 지원	5,239	5,239	0	0.0	공립초 학생전체 403천명
2.서울영어·창의마을 참가비 지원	1,300	1,300	0	0.0	사회배려계층 학생 10,000명
3.특성화고 인재육성 지원	600	600	0	0.0	특성화고 80개교 전체
일선학교 지원사업(13)	18,707	19,121	△414	△2.2	
4.화장실 리모델링	4,000	4,000	0	0.0	125개교
5.꿈을 담은 교실 만들기	3,400	3,400	0	0.0	82개교
6.메이커스페이스 공간 조성	1,000	1,000	0	0.0	19개교
7.서울형 혁신학교 지원	1,610	1,500	110	7.3	230개교
8.학교CCTV 교체 지원	1,535	1,535	0	0.0	340개교
9.우리학교 고운색 입히기	1,360	1,370	△10	△0.7	55개교
10.월어민 영어 보조교사 배치	1,512	1,512	0	0.0	36개교
11.공공도서관 혁신운영 지원	700	700	0	0.0	22개 공공도서관
12.유아교육 지원	610	975	△365	△37.4	86개원
13.꿈을 담은 놀이터 만들기	1,200	1,179	21	1.8	8개교
14.학교현장 체험학습버스 지원	1,100	1,100	0	0.0	550개교
15.서울상도유치원 지원	550	850	△300	△35.3	1개원
16.소상공인 인식 개선 사업	130	0	130	순증	200개교
교육격차 해소 사업(4)	22,990	22,290	700	3.1	
17.학교체육관 건립	17,500	14,900	2,600	17.4	7개교
18.학교시설물 개방 우수학교 시설보수비 지원	3,000	3,000	0	0.0	665개교
19.양자기 스마트패드 지원 등 미래형 교실 구축	1,410	1,410	0	0.0	30개교
20.뮤지컬, 음악 등 문화예술 특별교실 구축	1,080	1,080	0	0.0	27개교
(종료)드론교육 기반확충	0	1,900	△1,900	순감	-
특별교육경비 포괄예산(1)	4,464	4,750	△286	△6.0	교육경비보조금총액의 10%이내