

2004년 11월 일  
제27회 시의회 정례회  
교육문화위원회

2004년도  
주요업무보고



서울역사박물관

# 보 고 순 서

I. 일 반 현 황

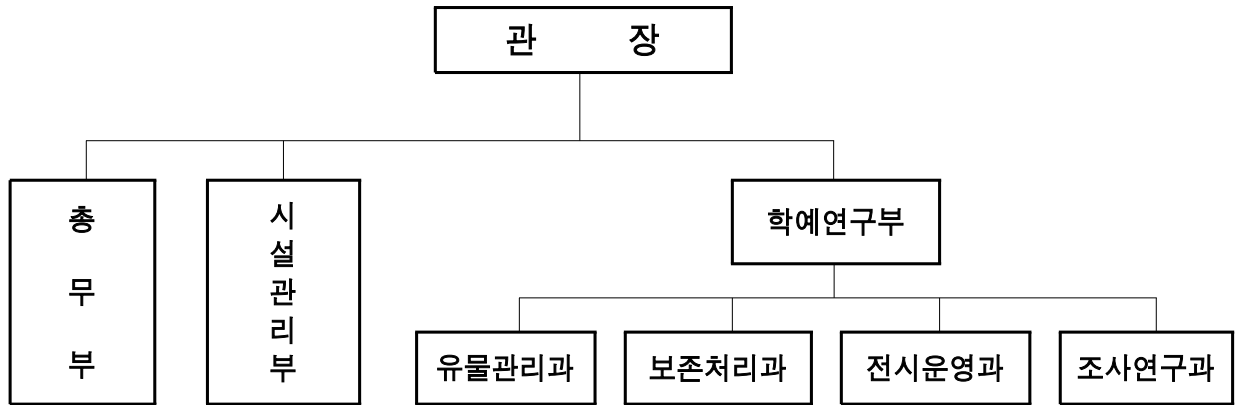
II. 주 요 업 무 추 진 실 적

III. 2003 행정사무감사 조치결과

# 일 반 현 황

## ■ 조직 및 인력

○ 조 직 : 3부 4과



○ 인 력 : 정원 88명 (현원 81명, △7)

| 구 분 | 계  | 일반직 (행정·기술) |      | 계약직 | 학예연구관<br>별정직(5급) | 학예연구사 | 별정직 |    | 기능직 |
|-----|----|-------------|------|-----|------------------|-------|-----|----|-----|
|     |    | 5급          | 6급이하 |     |                  |       | 7급  | 8급 |     |
| 정 원 | 88 | 2           | 28   | 9   | 4                | 26    | 1   | ·  | 18  |
| 현 원 | 81 | 2           | 28   | 7   | 3                | 21    | ·   | 1  | 19  |
| 과부족 | △7 | ·           | ·    | △2  | △1               | △5    | △1  | 1  | 1   |

○ 주요업무

| 부 서 명 | 주 요 업 무                                    |
|-------|--|
| 총 무 부 | · 박물관 행정의 종합기획 조정, 조직·예산·자원봉사자 운영 등        |
| 시설관리부 | · 시설 유지·관리, 시설대관·임대(편의시설) 및 경희궁관리에 관한 사항 등 |
| 유물관리과 | · 유물 구입·기증 및 소장유물 관리 등                     |
| 보존처리과 | · 유물 보존처리, 수리, 복원·복제 등                     |
| 전시운영과 | · 전시(상설·기획)에 관한 기본계획 수립·시행, 홍보·사회교육 실시 등   |
| 조사연구과 | · 전통문화 발굴·조사, 학술 조사·연구 등                   |

## ■ 예 산

### ○ 세 입

(단위 : 백만원)

| 구 분          | 2004 년 |                       |       | 2005년 예산액 |
|--------------|--------|-----------------------|-------|-----------|
|              | 예 산 액  | 징 수 실 적<br>(10.31 현재) | 징수비율  |           |
| 계            | 185    | 477                   | 257%  | 385       |
| 입 장 료 수 입    | 53     | 48                    | 90.5% | 53        |
| 공유재산임대료      | 52     | 189                   | 363%  | 32        |
| 대관료 및 주차장 수입 | 80     | 240                   | 300%  | 300       |

### ○ 세 출

(단위 : 백만원)

| 구 분     | 2004년 예산액 |                     |      | 2005년 예산액 |
|---------|-----------|---------------------|------|-----------|
|         | 예 산 액     | 집 행 액<br>(10.31 현재) | 집행실적 |           |
| 계       | 12,678    | 9,619               | 76%  | 13,623    |
| 인 건 비   | 3,513     | 2,205               | 63%  | 3,991     |
| 기 본 경 비 | 1,511     | 1,059               | 70%  | 1,543     |
| 사 업 비   | 7,654     | 6,355               | 83%  | 8,089     |

### <주요사업 내역>

(단위 : 백만원)

| 연 번 | 사 업 명          | 2004년 예산액<br>( A ) | 2005년 예산(안)<br>( B ) | 증 감 (%)<br>( B - A ) |
|-----|----------------|--------------------|----------------------|----------------------|
|     | 계              | 4,669              | 5,072                | 403 (8.6%)           |
| 1   | 박물관 전시유물구입     | 2,548              | 2,540                | △ 8 (0.3%)           |
| 2   | 박물관 유물기증사례     | 286                | 256                  | △ 30 (10.5%)         |
| 3   | 박물관 기획전(상·하반기) | 220                | 435                  | 215 (97.7%)          |
| 4   | 박물관 시설물유지운영    | 1,615              | 1,841                | 226 (13.9%)          |

## ■ 소장유물 현황

### ○ 수집방법별

| 계       | 구 입              | 기 증               | 인수 (운현궁유물)        |
|---------|------------------|-------------------|-------------------|
| 26,815점 | 5,681<br>(21.2%) | 14,928<br>(55.6%) | 6,206점<br>(23.2%) |

### ○ 재 질 별

| 계       | 옥 석 | 금 속   | 목죽초칠  | 피모지직  | 골각패 | 토 도   | 고도서    | 서화·탁본 | 기 타 |
|---------|-----|-------|-------|-------|-----|-------|--------|-------|-----|
| 20,609점 | 357 | 1,400 | 1,616 | 1,043 | 124 | 1,110 | 14,342 | 465   | 152 |

※ 운현궁 유물(6,206)은 정리중

## ■ 관리시설

- 건축면적 : 20,166㎡(6,100평), 바닥면적 7,449㎡(2,253평)
- 전 시 실 : 3개 전시실, 1,942평
  - 상 설 전 시 실(1,164평) : 4개존으로 구성, 유물 676점 전시
  - 기증유물전시실 (326평) : 기증유물 교체 상설전시, 유물 308점 전시
  - 기 획 전 시 실 (452평) : 자체 기획전시 및 대관전시
- 편의시설 : 5개소, 218평
  - 도서실(자료실) : 문화정보센터
  - 기념품 판매소 : 뮤지엄샵
  - 식음료 판매소 : 카페테리아 '경희궁' 및 식당, 야외매점

## ■ 운영현황

### ○ 관람시간

- 하절기(3~10월) : 평일 09:00~21:00 (토·공휴일 10:00~19:00)
- 동절기(11~2월) : 평일 09:00~20:00 (토·공휴일 10:00~17:00)

### ○ 관 랐 료

- 어른 700원, 청소년및군경 300원, 어린이및노인·장애인 무료

### ○ 자원봉사자 운영

- 인 원 : 148명(전시설명봉사자 66명, 일반자원봉사자 68명, 몽촌역사관 전시안내 14명)

#### - 역할 및 운영

- 매주 1~2회 자원봉사 활동

- ┌ 전시설명자원봉사자(66명) : 상설전시실등 전시내용 설명

- └ 안 내 자원봉사자(44명) : 박물관 및 경희궁 시설이용안내

- └ 포 토 존 자원봉사자(24명) : 궁중복착용, 사진촬영 안내

- └ 몽촌역사관 자원봉사자(14명) : 역사관 전시설명 및 수혈주거지 안내

- 1일 활동 실비 8,000원 지급(교통비3,000원, 식비5,000원)

### ○ 관람객 현황 (2004.10월말 현재) : 총 334,685명(1일평균 1,283명)

※ 2003년 (1월~12월) : 총340,745명(1일평균 1,093명)

# 주요업무 추진실적

- 시민이 즐겨 찾는 문화명소 지향
- 보존가치 있는 다양한 유물 확보·관리
- 연구·조사기능 강화
- 적극적 홍보마케팅 및 사회교육 활성화
- 기타 주요사업

# I. 시민이 즐겨 찾는 문화명소 지향

## 1. 내실있고 알찬 전시실 운영

전시유물 교체 및 쾌적한 환경조성으로 수준 높은 문화서비스 제공

### <상설전시실>

#### □ 전시현황

- 구 성 : 4개존 1,164평
  - 1존(조선의 수도, 서울), 2존(서울사람의 일상·경제생활)
  - 3존(서울의 궁중·학술·예술문화), 4존(도시서울의 발달)
- 전시물 : 676점(유물 609, 복제·모형 67)

#### □ 추진내용

- 전시유물의 지속적 교체 및 영상 S/W 업그레이드
- 생활·문화 체험코너 전시물 교체 : 한복 입혀보기
- 작은 전시회 개최 : 새로 구입·기증된 유물 교체 전시 등

□ 2004년 예산 : 176백만원



## <기증유물전시실>

### □ 전시현황

- 구 성 : 4개실 2566평
- 전시물 : 340점 (신상정의 34명 기증유물, 복제 5점, 진열장 73개, 사인·그래픽 9개)

### □ 추진내용

- 품격 높은 기증유물 전시로 유물기증 유도
- 주제별·기증자별 다양한 기증유물 전시
- 전시보조대 및 보조물 교체 등

### □ 2004년 예산 : 41백만원

## 2. 수준 높은 기획전시실 운영

시민의 관심을 유발할 수 있는 수준 높은 기획전시와 대관전시를 통해 관람객 적극 유치 및 박물관 이미지 제고

### □ 전시회 개최 : 8회 (자체기획전시 2, 공동주최 3, 대관전시 3)

### □ 「EUROPEAN의 상상, 꼬레아」 서정철·김인환 기증 서양고지도 특별전

- 전시기간 : 2004. 9. 1 ~ 12.26
- 주 최 : 자체 기획전시
- 전시내용 : 2004 세계박물관대회(ICOM총회) 서울 개최와 연계하여 서양 고지도 속의 다양한 우리국토의 모습을 보여주는 전시를 통해 기증자에 대한 예우와 우리국토에 대한 관심 제고
- 전시유물 : 서양고지도, 문헌 등 80여점

## □ 서울 발굴유물 특별전 「바위글씨 전」 개최

### ○ 전시개요

- 전시기간 : 2004.11.26 ~ 2005. 1. 9
- 주 최 : 자체 기획전시
- 전시내용 : 한양의 내사산(북악산, 인왕산, 남산, 낙산)과 그 주변 산에 분포한 바위글씨 탁본과 관련 자료 사진을 통해 전시
- 전시유물 : 서울소재 바위글씨 탁본 및 자료 사진 100여점

### ○ 추진일정

- 2004. 9 ~ 11월 전시도록 제작 및 전시준비
- 2004. 10 ~ 11월 전시공사
- 2004. 11. 26 전시개막

## □ 양코르 유적 유물전시회

- 전시기간 : 2004. 6.29 ~ 9.12
- 주 최 : 서울역사박물관과 CNK Communication 공동주최
- 전시내용 : 양코르 국보급 유물 전시
- 전시유물 : 자야바르만 7세의 두상 등 100여점

## □ 「로마제국의 인간과 신」 한·이 수교 120주년 기념전

- 전시기간 : 2004. 9.24 ~ 11.14
- 주 최 : 서울역사박물관과 주한 이탈리아 대사관 공동주최
- 전시내용 : A.D. 1~4C 로마제정기의 신·황제·인간의 삶과 문화
- 전시유물 : 고대로마(1~4C) 유물 393점

## □ 톨스토이와 러시아 19세기 예술과 문화전

- 전시기간 : 2004.12.10 ~ 2005.3.27 (예정)
- 주 최 : 서울역사박물관과 러시아 국립 톨스토이 박물관 공동주최
- 전시내용 : 러시아 톨스토이박물관 소장 유물
- 전시유물 : 톨스토이 원고, 사용 가구 등 300여점

## □ 제10회 동아 삼국 매듭 전시회 개최

- 전시기간 : 2004. 6. 1 ~ 6. 7
- 주 최 : 한국매듭연구회
- 전시내용 : 동아 삼국의 문화교류를 위한 매듭공예 전시
- 전시유물 : 노리개 매듭공예 등 작품 100여점

## □ 명헌태후 진찬복식 고증 제작전시회 개최

- 전시기간 : 2004. 6.15 ~ 6.20
- 주 최 : 한국궁중복식 연구원
- 전시내용 : 명헌태후 칠순 진찬연 복식 고증작품
- 전시유물 : 고증의복 100여점

## □ 무형문화재 작품 전시회

- 전시기간 : 2004.11.23 ~ 11.28 (예정)
- 주 최 : 서울시 지정 무형문화재 기능보존회
- 전시내용 : 서울시 무형문화재 작품 전시
- 전시유물 : 생옷칠장 등 100여점

## Ⅱ. 보존가치 있는 다양한 유물 확보·관리

### 1. 2004년 유물구입

- 구입목표 : 200점 (확보예산 2,545백만원)
- 대상유물 : 서울의 역사 및 전통문화와 관련된 보존가치 있는 유물
- 구입절차 : 구입공고 ⇒ 매도신청서 접수 ⇒ 유물수집실무위원회평가(1차)  
⇒ 분야별 유물평가위원회평가(2차) ⇒ 박물관운영자문위원회  
평가(3차) ⇒ 구입계약

#### 구 입

- 2004. 3. 3 : 유물구입 공고
- 2004. 3.31 : 유물수집실무위원회 개최
- 2004. 5월 : 분야별 유물평가위원회 개최
- 2004. 6월 : 박물관운영자문위원회 개최 및 유물구입 계약

- 구입실적 : 242점 (2,494백만원)

### 2. 유물 기증·기탁 추진

- 목표물량 : 200점 (확보예산 286백만원)
- 기증절차 : 자발적인 기증유물 접수 ⇒ 기증유물평가위원회  
⇒ 감사패·기증증서 교부 등 기증자 예우
- 기증자 예우 : 기증증서, 감사패(해당자), 사례비(희망자) 지급

**기 증**

- 2004. 1 ~ 12월                    기증홍보, 소장자 기증권유, 유물접수
- 2004. 6 ~ 8월                    기증유물 도록 발간(Ⅲ)
- 2004. 6 ~ 8월                    상반기 기증유물 평가 및 기증자 예우 추진
- 2004.11 ~ 12월                   하반기 기증유물 평가 및 기증자 예우 추진

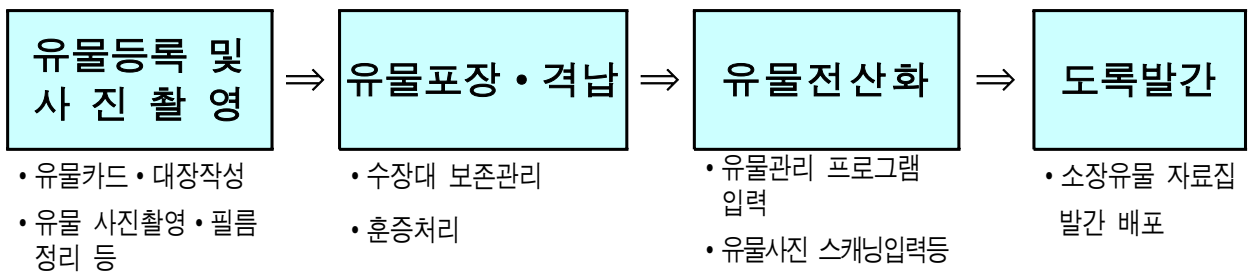
□ **기증실적** : 600점 (264백만원)

### 3. 소장유물 등록·관리

□ **등록대상** : 5,467점 (2002년~2004년 수집유물)

※ 총 소장유물 20,609점중 15,142점 1차 등록완료

□ **등록관리 체계**



□ **추진일정**

- 2004. 1 ~ 3월                    유물등록 및 사진촬영
- 2004. 4 ~ 6월                    유물등록 전산화(계속), 유물관리용품 구매
- 2004. 7 ~ 9월                    보존용품 구매, 유물자료집 발간
- 2004.10 ~ 12월                   등록유물 보험가입, 유물대장 작성, 도록 발간 등

□ **2004년 예산** : 336백만원

## 4. 운현궁 유물 관리

□ 유물현황 : 1,088건 6,206점

□ 추진일정

- 2004. 1 ~ 8월          금속류 유물정리 및 도록발간 (172건 258점)
- 2004. 9 ~ 12월        유물등록 (500건), 사진촬영 및 전산화 추진

## 5. 유물 보존처리실 운영

소장유물의 과학적 보존관리를 위하여 첨단 기자재를 확보하고, 보존처리를 통해 손상된 문화재의 원상회복과 영구보존

□ 규        모        : 4실 114평 (금속·도자기 보존처리실 39평, 지류·목가구 보존처리실 16평, 분석실 16평, 훈증실 27평, 사무실 16평)

□ 인        원        : 6명 (별정1, 학예사1, 계약직3, 기능1)

□ 장        비        : 문화재 성분분석 장비, 적외선TV카메라 등 기자재 40종 87점, 훈증소독시설 및 감압훈증처리 시설, 수장고 및 전시실 환경 측정기 등

□ 추진실적 (10.31 현재)

- 자체보존처리 : 99건 225점
  - 금속 79건 200점, 도자기 2건 2점, 지류 8건 8점, 기타 10건 15점
- 박물관 사업지원 : 40건 68점 (서2681 지도 등)

- 유물분석
  - X-선 촬영을 통한 유물상태조사 (서1696 개원통보 외 39건 123점)
  - 문화재 성분분석 장비 SEM-EDS 설치
- 전시 및 수장환경 관리
  - 온습도, 조도 자외선량 등 환경인자 월1회 정기점검 (총9회)
  - 진열장 밀폐도 측정 완료
- 유물 훈증 소독 : 1,577점
- 보존처리장비 확보 : FTIR-Raman 등 11종 43점
- 보존과학연구보고서 발간 : 간행물심의 통과

## □ 향후계획

- 자체보존처리 : 약 30건 (목칠유물 6점, 도토기 3점, 금속 20점)
- 위탁보존처리 : 2건 2점 (서3350 어피인함, 서7764 혼수함)
- 유 물 복 제 : 1건 1점 (서울시유형문화재 제141호 대원군영정)
- 박물관사업지원 : 청계천 출토 금속유물 보존처리
- 유 물 분 석 : FTIR-Raman 설치 및 운영, 소장유물 10점 성분분석
- 전시 및 수장환경 관리 : 온습도, 조도, 자외선량 포함 3회 정기점검
- 유물훈증 소독 : 필요에 따라 감압훈증고 수시 운영 (11회 예정)
- 보존처리장비 확보 : 색도계 등 6종 27점
- 보존과학연구보고서 발간 : 원고수집 및 편집, 인쇄

# Ⅲ 연구·조사기능 강화

국제 심포지엄, 문화유적 지표조사, 20세기 서울문화 자료조사 등 내실 있는 조사·연구사업을 추진하여 서울의 역사와 문화에 대한 이해의 폭을 넓힐 수 있는 계기 마련

## 1. 국제 심포지엄 개최

### □ 행사개요

- 기 간 : 2004.10.1 ~ 10.2 (2일간)
  - 10.1 : 심포지엄, 10.2 : 워크숍
  - ※ 2004 세계박물관대회(ICOM총회) 개최와 연계 실시
- 장 소 : 서울역사박물관 강당 및 시청각실
- 주 제 : 도시역사박물관의 전시기획과 이용자 개발
- 참가국 : 미국·캐나다·멕시코·한국 등 박물관 전문가 20명

### □ 추진실적

- 2004. 2 ~ 8월 행사준비위원회 구성 및 운영
- 2004. 3 ~ 8월 초청 연사 섭외 및 원고 의뢰
- 2004. 9월 홍보물 제작 및 발송
- 2004.10월 행사개최 및 정리

### □ 향후계획

- 2004.11 ~ 12월 자료집 발간

### □ 2004년 예산 : 85백만원



## 2. 문화유적 지표조사

서울시 전역에 대하여 문화유적 지표조사를 실시하고, 그 결과를 토대로 향후 문화유적 보존 및 조사연구의 기초자료로 활용

- 추진기간** : 1999 ~ 2004 (6개년 계속사업)
- 조사지역** : 서울시 25개구 전역 문화유적
- 조사방법** : 문헌조사 → 현지조사 및 유물수집 → 수습유물 정리
- 연차별 조사계획**
  - 1999 ~ 2003년 강동구·종로·중구 등 21개구 지역 조사, 민속자료 조사
  - 2004년 노원구 등 4개지역 조사, 한강이남지역 보완조사  
종합 지표조사 보고서 발간
  - 2004년 12월 문화유적 지표조사 종합보고서 발간 예정
- 2004년 예산** : 147백만원

## 3. 20세기 서울 생활문화 자료조사

20세기 이후 서울의 생활문화를 주제별로 영상기록, 콘텐츠화 하여 생활문화자료 보존 및 활용

- 조사기간** : 1월 ~ 12월 (연중 계속사업)
- 조사내용** : 서울 사람의 하루 생활과 소리
- 조사방법** : 서울 토박이들의 생업·의식주·언어·신앙과 의례 등을 주제로 하루 생활을 영상으로 기록 보존
- 활용계획** : 기록영화 제작·보급
- 2004년 예산** : 65백만원

## 4. 해외 전시자료 조사

해외 박물관 소장 한국관련 유물을 조사하여 새로운 전시자료로 활용함으로써 시민에게 다양한 문화서비스 제공

- 추진기간 : 2004. 7 ~ 12월
- 추진내용
  - 해당분야 전문가로 조사위원회 구성
  - 조사대상 해외 박물관 선정
  - 사전 자료조사 및 현지 방문조사
  - 상호교류 박물관 확정 및 협약체결
- 활용계획 : 해외 전시자료와 연계하여 전시기획의 다양화 추구
- 추진실적 : 일본소재 11개 박물관 민화 등 민예품 조사 완료 (2005년 민회전 반영)
- 2004년 예산 : 55백만원

## 5. 박물관 연구논문집 발간

박물관의 연구성과를 수록한 연구논문집을 발간하여 박물관 위상 제고 및 서울의 역사·문화관련 우수 학술논문 소개

- 간행시기 : 연1회 정기간행
- 게재내용 : 서울을 비롯한 국내·외 도시의 역사·문화 및 도시역사박물관 관련 주제의 연구논문 등
- 발간부수 : 1,000부 (4×6배판, 300면 내외)
- 2004년 예산 : 18백만원

## IV. 적극적 홍보마케팅 및 사회교육 활성화

시민들의 다양한 문화적 욕구를 충족시킬 수 있는 각종 문화행사와 관람 대상별, 시간대별 차별화 된 홍보 마케팅 전략 추진으로 도심의 복합 문화 공간으로서의 박물관 이미지 제고

### 1. 2004년 홍보마케팅 추진

#### □ 주요내용

- 문화행사 및 홍보이벤트 실시
  - 특별행사 : 전통명절행사(설·추석), 한낮의 콘서트(봄·가을), 어린이날 이벤트, 특별전 홍보이벤트 등
  - 상설행사 : 무료영화감상회(매주 수요일), 궁중복식 기념촬영코너 운영 등
- 관람대상별 홍보마케팅 실시 : 초·중·고교 단체관람 유도, 복지시설 등 문화소외계층 초청·관람 추진
- 다양한 홍보물 제작 : 관람안내 리플렛, 문화정보지(SeMu), 행사리플렛 등
- 각종 매체활용 홍보추진 및 섭외 : TV, 라디오, 신문, 잡지, 인터넷 등
- 2004년 예산 : 185백만원

#### □ 추진실적

- 문화행사 및 이벤트 실시
  - 설맞이 전통문화행사 : 2004. 1.22 ~23, 참여인원 약2,700명
    - 전통놀이, 새해소망편지 쓰기, 인형극 공연, 궁중복식 기념촬영코너 운영

- 추석맞이 전통놀이마당 : 2004. 9. 29(수), 참여인원 약3,300명
  - 무형문화재공연(판소리,송파다리밟기), 전통놀이대회, 어린이씨름대회 등
- 어린이날 행사 : 2004. 5. 5(수), 참여인원 약6,000명
  - 어린이마당극 「꽃이 된 도깨비」 공연(2회), 서울알기 퀴즈대회 등
- 개관2주년 기념 「작은음악회」 : 2004.5.18~21, 참여인원 약3,700명
  - 한낮의 콘서트(하프연주, 7080캠퍼스밴드, 전자 현과 퍼커션),개관2주년 축하 공연 및 야간조명 점등행사
- 로마전 기념 「작은 음악회」 : 2004.10.13~15, 참여인원 약 3,100명
  - 한낮의 콘서트 (통기타 가수 공연, 퓨전 퍼커션, 갈라 뮤지컬 공연)
- 특별전 홍보 이벤트 : 2회, 참여인원 약 6,300명
  - 「앙코르와트 보물전」 홍보 「캄보디아 압사라댄스 공연」 : '04.8.31~9.6
  - 「로마전」 홍보 「고대로마 체험 이벤트」 : '04.10.5~11.14
- 무료영화감상회 : 매주 수요일, 35회, 약5,415명
- 궁중복식 기념촬영코너 운영 : 상시운영, 일일이용객 약200명

○ 국제고고역사박물관위원회(ICMAH) 회의 개최

- 2004.10.4(월)~10.6(수), 삼성동 COEX, 참여인원 외국인100명
- 주제 : 고고학과 박물관 유·무형문화유산
  - ※ ICOM 세계박물관대회(2004. 10. 2~10. 8, 삼성동 COEX) 참석자 대상 박물관 홍보 실시 : 세계 박물관관계자 약2,000명

○ 관람대상별 홍보마케팅 실시

- 초·중·고교 단체관람 유도
  - 단체관람유도 홍보물 발송 : 2회(고색초등학교 외 1,767개교)
  - 초·중학교 학교장 초청 간담회 실시 : '04.10.12(화), 약40명
- 문화소외계층 초청·관람 추진 : 서울시립소년의 집 외 35개소, 1,290명

○ 홍보물 제작·배포

- 박물관 관람안내 리플렛 수정 발간 : 80,000부(한,영,일,중문)
- 문화정보지(SeMu) 발간 : 2회(창간호, 가을호), 각7,000부
- 각종 행사 홍보물 제작 : 10회

○ 각종 매체활용 홍보실시

- 지하철 내 와이드칼라 추가 설치: 2004. 5, 김포공항역(5호선)  
※ 기 설치 : 3개소(공덕역, 청구역, 연신내역)
- 「로마전」 전광판 홍보실시 : 2004. 9
- 시정홍보지 「서울사랑」, 시 인터넷방송, 세종문화회관 발행정보지, 각 언론매체에 자료 수시 제공
- 박물관 홈페이지, 시 홈페이지 등 인터넷 활용 홍보 실시

□ 향후계획

○ 홍보물 제작·배포 : 2004. 12월 중

- 문화정보지(SeMu) 겨울호 발간 : 7,000부
- 박물관 관람안내 리플렛 추가 발간 : 10,000부

## 2. 다양한 사회교육 활성화

서울의 역사·문화와 관련된 주제로 강의와 함께 전통문화를 체험 하는 실기 프로그램 운영으로, 전통문화에 대한 이해를 넓히고 역사·문화교육 욕구를 충족시킴으로써 시민들의 삶의 질 향상을 도모

### □ 사업개요

- 교육방법 : 외래강사 초빙 강의 및 실기체험
- 교육내용
  - 역사박물관대학 : 서울 역사·문화의 분야별 전문가를 초빙하여 강연
  - 박물관 체험교실 : 전통매듭 실습
  - 전통문화체험교실 : "우리가 만드는 옛 서울 한양, 도성 만들기" (상반기)  
"조선시대 시계의 비밀" (하반기)
  - 청소년박물관교실 : "조선시대 선비의 생활과 문화 - 책 만들기"
  - 어린이역사탐험교실 : "선비부채 만들기"
  - 가족 체험 교 실 : "고대 로마전" 특별전과 관련된 체험학습
- 소요예산 : 165백만원

### □ 추진실적 (124회 / 3,499명)

- |                          |                           |
|--------------------------|---------------------------|
| ○ 서울역사박물관대학 : 16회 / 500명 | ○ 박물관체험교실 : 17회 / 190명    |
| ○ 청소년박물관교실 : 15회 / 501명  | ○ 전통문화체험교실 : 34회 / 1,203명 |
| ○ 가족체험교실 : 18회 / 526명    | ○ 어린이역사탐험교실 : 24회 / 579명  |

### □ 향후계획 (28회 / 895명)

- |                         |                         |
|-------------------------|-------------------------|
| ○ 서울역사박물관대학 : 4회 / 250명 | ○ 박물관체험교실 : 7회 / 70명    |
| ○ 청소년박물관교실 : 3회 / 95명   | ○ 전통문화체험교실 : 6회 / 220명  |
| ○ 가족체험교실 : 4회 / 160명    | ○ 외국인역사문화교실 : 4회 / 100명 |

# V. 기타 주요사업

## 1. 한성백제 박물관 건립 추진

### □ 추진배경

- 서울지역은 백제역사 678년 중 493년간 도읍지였으며 풍납토성·몽촌토성 등 한성백제 주요 유적지에서 발굴된 유물이 약 3만여 점에 달하나 전문 박물관 부재로 유물의 체계적 관리가 미흡한 실정임
  - ※ 백제역사(B.C18~660) : 한성시대(BC 18~475)⇒웅진시대(475~538)⇒사비시대(538~660)
- 한성백제시대 유물의 체계적인 보존·관리 및 종합적으로 전시하고 한성백제사, 나아가 한국고대사 분야 연구의 센터 역할을 할 박물관을 건립하여 서울의 2000년 역사 재정립 및 문화정체성 확립 필요

### □ 추진경과

- 2004. 2. 5 : (가칭)한성백제박물관 건립 기자설명회
  - 박물관 규모, 위치, 명칭은 건립 자문위원회를 구성하여 결정
- 2004. 3. 8 : (가칭)한성백제박물관 건립 자문위원회 구성
- 2004. 3.18 : (가칭)한성백제박물관 건립 자문위원회 개최(1차)
  - 위원장선임 : 한영우(국사편찬위원, 문화재청사적분과위원장)
  - 박물관 명칭 결정 : 한성백제박물관
- 2004. 4.16 : 한성백제박물관 건립 자문위원회 개최(2차)
  - 전담 추진반 구성 및 해외 박물관 벤치마킹 권고
- 2004. 5.21 : 한성백제박물관 건립 자문위원회 개최(3차)
  - 건립위치 : 백제유적지가 잘 조망되는 곳에 건립
  - 건립규모 : 처음부터 큰 규모는 바람직하지 않음(유물확보에 따라 점진적인 확장)
- 2004. 6.24 : 한성백제박물관 건립 추진반 구성(서울역사박물관 내)
  - 총 3명(반장 학예관 1, 행정6급 1, 학예원구원 1)
- 2004. 11. 현재 : 한성백제 관련 유물목록 작성 중(서울역사박물관)

## □ 한성백제박물관 건립 자문위원회 요구사항

1. 한성백제박물관 건립 전담 추진반 구성
2. 유물목록 작성 및 이미지화 작업 필요
3. 해외 유명박물관 벤치마킹 필요

## □ 추진실적 및 진행사항

1. 전담 추진반 구성
  - 1반 2팀 7명(현재는 3명이 추진 중임)
2. 유물목록 작성 및 이미지화 작업
  - 작업내용 99천점(석기 16천점, 토기 27천점, 금속 12천점, 기타 44천점)
3. 해외 유명박물관 벤치마킹 추진
  - 자문위원들과 협의 등 추진 중

## □ 향후 추진계획

- 선사시대에서 한성백제시대까지의 유적·유물목록 작성-- 2004. 11
- 한성백제박물관 건립타당성 조사 보고 ----- 2005. 3
- 한성백제박물관 건립사업 투자심사 ----- 2005. 6
- 한성백제박물관 건립·운영 기본계획 수립 ----- 2005. 8
- 한성백제박물관 건립·운영 실시설계 용역 ----- 2005. 11
- 공사 착공 ----- 2006. 3
- 한성백제박물관 운영방안에 관한 연구용역 ----- 2006. 10
- 전시 유물 확보 및 전시계획 수립 ----- 2006~ 2007
- 한성백제박물관 건립·운영조례 제정 ----- 2008. 상반기
- 개 관 ----- 2008. 하반기



# 2003 행정사무감사 조치결과

| 시정 및 처리요구사항  | 조치결과 및 향후추진계획  |
|--|--|
| <p>○ 서울시민이 많이 관람할 수 있도록 적극적인 홍보를 실시하여 관람객이 증대될수 있도록 하기 바람.</p> <p>&lt; 계속추진 &gt;</p> | <p>○ 현 황</p> <ul style="list-style-type: none"> <li>- 2004년도는 다양한 전시와 적극적인 홍보마케팅을 추진한 결과 월평균 관람객이 2003년 대비 17.9% 증가함</li> <li>※ 2002년(5.21~12.31) 관람객 : 243,059명</li> <li style="padding-left: 20px;">⇒12개월로 환산시 약 41만명(개관초기 홍보효과)</li> <li>2003년 관람객 : 340,745명 / 2004년도 10월말 : 334,685명</li> </ul> <p>○ 홍보마케팅 추진결과</p> <p>&lt;문화행사 및 이벤트 실시&gt;</p> <ul style="list-style-type: none"> <li>- 설맞이 전통문화행사 : 2004. 1.22~23, 참여인원 약2,700명</li> <li>- 추석맞이 전통놀이마당 : 2004. 9. 29(수), 참여인원 약3,300명</li> <li>- 어린이날 행사 : 2004. 5. 5(수), 참여인원 약6,000명</li> <li>- 개관2주년 기념 「작은음악회」 : 2004.5.18~21, 참여인원 약3,700명</li> <li>- 로마전 기념 「작은 음악회」 : 2004.10.13~15, 참여인원 약 3,100명</li> <li>- 특별전 홍보 이벤트 : 2회, 참여인원 약 6,300명</li> <li>- 무료영화감상회 : 매주 수요일, 35회, 약5,415명</li> <li>- 궁중복식 기념촬영코너 운영 : 상시운영, 일일이용객 약200명</li> </ul> <p>&lt;관람대상별 홍보마케팅 실시&gt;</p> <ul style="list-style-type: none"> <li>- 초·중·고교 단체관람 유도 홍보물발송 : 2회(고색초등학교 외 1,767개교)</li> <li>- 초·중학교 학교장 초청 간담회 실시 : 2004. 10. 12(화), 약40명</li> <li>- 문화소외계층 초청·관람 추진 : 서울시립소년의 집 외 35개소, 1,290명</li> </ul> <p>&lt;홍보물 제작 등 각종 매체활용 홍보실시&gt;</p> <ul style="list-style-type: none"> <li>- 박물관 관람안내 리플렛 수정 발간 : 80,000부(한,영,일,중문)</li> <li>- 문화정보지(SeMu) 발간 : 2회(창간호, 가을호), 각7,000부</li> <li>- 각종 행사 홍보물 제작 등 : 10회</li> <li>- 지하철 내 와이드칼라 추가 설치: 2004. 5, 김포공항역(5호선)</li> <li style="padding-left: 20px;">※ 기 설치 : 3개소(공덕역, 청구역, 연신내역)</li> <li>- 「로마전」 전광판 홍보실시(2004. 9) 등</li> </ul> |

| 건의사항   | 조치결과  |
|--|---|
| <p>○ 멀리서 온 관람객이 1~2시간이 아니라 역사박물관의 분위기에 젖어 만나질 정도 체험하면서 유익한 시간을 보낼 수 있도록 가족단위 프로그램, 체험코스를 다양하게 개발해 주기 바람.</p> <p>&lt; 계속추진 &gt;</p> | <p>○ 현 황</p> <ul style="list-style-type: none"> <li>- 전시장 및 박물관 전체 시설을 종합적으로 이용하지 못하고 단편적인 전시관람 위주에 그침</li> </ul> <p>○ 추진결과</p> <ul style="list-style-type: none"> <li>- 특별전 기간동안 전시내용과 연계된 가족대상 교육프로그램을 운영함으로써 전시내용을 심도있게 이해할 수 있고 가족단위로 주말을 유익하게 보낼 수 있는 기회제공 <ul style="list-style-type: none"> <li>· 「청계천 특별전」 연계 가족체험교실 : 2003.12.20~ 2004.2.15, 총16회</li> <li>· 「로마전」 연계 가족체험교실: 2004.10.16~2004.11.14, 총10회</li> <li>· 「바위글씨전」 연계 가족체험교실(예정): 2004.12월중, 총10회</li> </ul> </li> <li>- 전시공간 만이 아니라 각종 문화행사 및 볼거리 제공으로 다양한 문화체험 및 박물관을 복합문화공간으로 최대한 즐길 수 있도록 함 <ul style="list-style-type: none"> <li>· 설·추석 전통문화체험, 어린이날 기념 이벤트, 한낮의 콘서트 등</li> </ul> </li> <li>- 특별전과 연계한 이벤트 실시로 전시효과 증대 및 관람객의 흥미유도 <ul style="list-style-type: none"> <li>· 「앙코르와트 보물전」 연계 「캄보디아 암사라댄스 공연」 : 2004.8.31 ~ 9. 6</li> <li>· 「로마전」 연계 「고대로마 체험이벤트」 : 2004.10.5~11.14</li> </ul> </li> <li>- 관람객의 흥미제공을 위한 상설이벤트 실시 <ul style="list-style-type: none"> <li>· 가족, 연인 등이 함께 저녁시간을 즐길 수 있는 무료영화 상영 (매주 수요일 저녁 6시 30분)</li> <li>· 누구나 궁중복식을 입고 사진을 찍어 보는 궁중복식 기념촬영 코너 운영(매일)</li> </ul> </li> </ul> |

| 건의사항  | 조치결과  |
|---|---|
| <p>○ 복지시설의 노인·아동들을 초청하여 무료관람 및 중식을 제공하는 사업은 상당히 바람직한 것으로 생각되므로 앞으로도 홍보를 많이 해서 보다 많은 시설이 혜택을 받을 수 있도록 해주시길 부탁드립니다.</p> <p>&lt; 계속추진 &gt;</p> | <p>○ 현황</p> <ul style="list-style-type: none"> <li>- 2003년 노인·아동복지시설 초청관람 실태 및 효과 <ul style="list-style-type: none"> <li>· 초청시기 : 2003. 8월부터, 주1~2회 실시</li> <li>· 초청대상 : 총24개소 934명(아동복지시설 10, 노인종합복지관 14)</li> <li>· 2004.1월중 노인종합복지관 6개소 270명 초청예정</li> </ul> </li> <li>- 효과 <ul style="list-style-type: none"> <li>· 소외계층인 복지시설의 노인과 아동들을 초청하여 무료관람 및 중식을 제공함으로써 노인들에게는 휴식의 시간과 추억의 장을 마련하였고, 어린이들에게는 문화체험과 교육의 효과를 거둠</li> </ul> </li> </ul> <p>○ 향후계획 - 계속사업으로 매년실시</p> <ul style="list-style-type: none"> <li>- 2003년도 복지시설 초청에 이어, 2004년도에도 복지시설 아동과 가출 청소년들에게 역사·문화유산과의 만남을 통해 정신적으로 충만해지는 즐거움을 선사하는 한편 희망을 갖고 꿈을 키워나갈 수 있도록 초청관람 추진</li> <li>- 2004년도 추진실적 <ul style="list-style-type: none"> <li>· 초청시기 : 2004. 2월부터 (주2회 실시)</li> <li>· 초청대상 : 총56개소 1,300여명(가출·성매매 청소년 보호시설 40여개소, 아동복지시설 16개소)</li> <li>· 초청방법 : 관람일정을 정하여 초청형식으로 공문발송</li> </ul> </li> </ul> <p>※ 현재 시청버스 이용으로 애로가 있어, 자체 25인승 버스 구입을 추진중</p> |

| 건의사항  | 조치결과   |
|---|--|
| <p>○ 관람객들이 방문기념으로 가져갈 수 있도록 큰 고무인(스탬프)을 준비하여 찍어갈 수 있도록 해줄 것.</p> <p>&lt; 완 료 &gt;</p> | <p>○ 현 황</p> <ul style="list-style-type: none"> <li>- 개관1주년 맞이 기념품(우산) 배부</li> <li>- 박물관내 뮤지엄샵에서 기념품 구입</li> </ul> <p>○ 조치결과</p> <ul style="list-style-type: none"> <li>- 각 특별전 전시유물 및 박물관을 상징하는 이미지의 고무인 제작·활용</li> <li>- 제작종류 : 2종 <ul style="list-style-type: none"> <li>· 박물관 관람기념 고무인 : 박물관 상징 이미지</li> <li>· 특별전 관람기념 고무인 : 특별전 상징 이미지</li> </ul> </li> <li>- 운용일시 : 2003.12.16부터 <ul style="list-style-type: none"> <li>· 박물관 관람기념 고무인 : 2004.1.2부터</li> <li>· 특별전 관람기념 고무인 : 2003.12.16 청계천 특별전 부터</li> </ul> </li> <li>- 비치장소 <ul style="list-style-type: none"> <li>· 박물관 관람기념 고무인 : 안내데스크(박물관 로비)</li> <li>· 특별전 관람기념 고무인 : 기획전시실 입구 안내데스크</li> </ul> </li> </ul> |