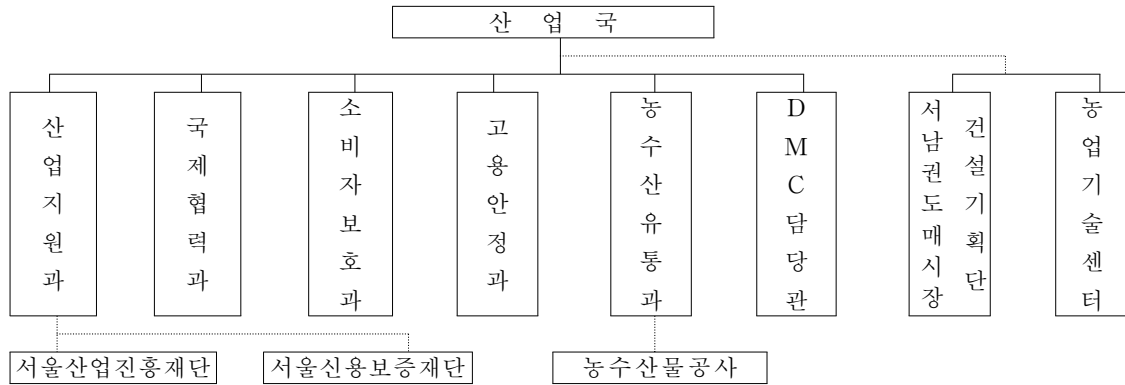


산업국 주요업무보고

I. 일 반 현 황

1. 조직 및 인력

조 직 : 5과 1담당관 2사업소



인 력

| 구 분 | 정·현원 | | | 직종별현원 | | | | 비고 |
|----------------------|------|-----|-----|-------|-----|-----|-----|----|
| | 정원 | 현원 | 과부족 | 일반직 | 계약직 | 지도직 | 기능직 | |
| 계 | 195 | 186 | -9 | 131 | 10 | 23 | 22 | |
| 산업지원과 | 32 | 34 | +2 | 25 | 3 | - | 6 | |
| 국제협력과 | 27 | 32 | +5 | 22 | 5 | - | 5 | |
| 소비자보호과 | 24 | 23 | -1 | 21 | - | - | 2 | |
| 고용안정과 | 27 | 25 | -2 | 23 | - | - | 2 | |
| 농수산유통과 | 31 | 28 | -3 | 26 | - | - | 2 | |
| DMC담당관 | 16 | 15 | -1 | 12 | 2 | - | 1 | |
| 서남권농수산물 도매시장건설기획단 | 6 | 2 | -4 | 2 | - | - | - | |
| 농업기술센터 | 32 | 27 | -5 | - | - | 23 | 4 | |

2. 기능 및 예산

부서별 주요기능

| 부 서 별 | 담 당 업 무 |
|----------------------|---|
| 산업지원과 | ○ 서울 전략산업 육성 및 산학연 협력에 관한 사항 ○ 중소기업 자금, 입지, 판로지원에 관한 사항 |
| 국제협력과 | ○ 외국 주요도시와의 협력 및 교류사업 시행 ○ 중소기업 해외진출 및 판로지원에 관한 사항 |
| 소비자보호과 | ○ 소비자보호 시책 및 물가안정 종합대책의 수립·시행 ○ 전자상거래업, 다단계판매업, 대부업 등에 관한 사항 |
| 고용안정과 | ○ 실업대책 수립, 노사간 쟁의 예방 및 노사화합 지원 ○ 에너지 안정수급계획의 수립·시행 |
| 농수산유통과 | ○ 농수산물 유통시설 확충 및 유통질서 확립 ○ 농수산물도매시장·관리공사 지도 감독 |
| DMC담당관 | ○ 상암 디지털미디어시티 사업 추진 |
| 서남권농수산물도매 시장건설기획단 | ○ 강서 농수산물도매시장 건설계획 수립·시행 |

예산현황

(2004.10월말, 단위 : 백만원)

| 구 분 | 예 산 액 | 집 행 액 | 집행률(%) | 비 고 |
|------------------|---------|---------|--------|--------------------------------------|
| 계 | 169,261 | 131,121 | 77.5 | |
| 산업지원과 | 61,510 | 46,372 | 75.4 | · 산학연, SIBAC사업비 등 12월중 집행 |
| 국제협력과 | 5,451 | 4,704 | 86.3 | · 국제화재단출연금 11월중 집행 |
| 소비자보호과 | 1,057 | 943 | 89.2 | · 전자상거래센터 위탁금 12월중 집행 |
| 고용안정과 | 70,166 | 58,969 | 84.0 | · 직업전문학교 운영, 공공근로, 청년실업대책비 등 12월중 집행 |
| 농수산유통과 | 2,194 | 1,218 | 55.5 | · 친환경 직접직불사업 등 8억 12월중 집행 |
| DMC담당관 | 3,263 | 2,175 | 66.7 | · DMC단지개발사업비 등 12월중 집행 |
| 서남권도매시장 건설기획단 | 25,620 | 16,740 | 65.3 | · 지방채 상환 등 12월중 집행 |

II 주요업무 추진실적

2004년 주요업무 성과와 평가

□ 총 관

- 2004년 산업정책은 중소기업 자금·판로지원 중심의 제한된 틀을 넘어 DMC 등 전략산업 클러스터 개발, 외국인투자 유치 및 생활환경 개선 등 서울산업 경쟁력 향상에 역점
- 또한, 경제가 어려운 상황에서 청년실업 해소를 위해 청년참여사업을 대폭 확대하고 강서농수산물도매시장을 차질없이 개장하는 등 서민생활 경제기반 안정에 최선을 다함

□ 주요 성과

- “외국인투자지원조례” 전면개정과 “전략산업육성및기업지원조례” 제정 등 서울경제 활성화를 위한 제도적 기반 조성
- 세계적 금융기업인 AIG와 서울국제금융센터 건립을 위한 투자계약 체결, DMC 한독 산학연구단지, 문화콘텐츠 콤플렉스 착공 등 국제비즈니스도시 육성을 위한 선도사업 성공적 착수
- 수도권 취업박람회 개최 및 청년참여사업의 확대로 청년의 고용기회를 넓히고, 청계천 복원 및 시내 버스업체 특별용자 등을 통해 서민생활 안정에 기여

□ 향후 과제

- 외국인투자기업 및 전략산업 해당기업에 대한 적극적 인센티브 제공, 지원성과가시화
- 서울국제금융센터, DMC 부지 공급 등 기존 사업의 차질없는 마무리
- AIG와의 임대계약 체결 및 외국인투자 지역 지정, DMC 잔여부지 연말 공급 완료 등

동북아 비즈니스 중심도시 성장기반 조성

- 국제금융 중심지 육성 선도사업인 서울국제금융센터(SIFC) 건립계약체결 등 성과 가시화
- 외국인투자 인센티브 확대, 규제완화 등 투자환경 개선 노력

1. 서울국제금융센터(SIFC) 건립

□ 사업개요

- 위 치 : 영등포구 여의도동 23, 23-1번지
- 규 모 : 부지 10,000평, 연면적 80,000평

- 시설 : 최첨단 오피스, 호텔, 컨벤션, 상업시설(Retail), 주차장 등
- 사업방식 : 서울시 토지임대, AIG 개발 및 건축
- 사업기간 : 2003년~2008년
- 총사업비 : 약 9,340억원 (AIG 전액 조달)
- 그간 추진사항
 - 2003. 6 : 서울시와 AIG간 양해각서(MOU) 체결
 - 2003. 7~ 2004. 6 : AIG와 실무협상
 - 2004. 6 : 서울시와 AIG간 기본협력계약(BCA) 체결
 - ▷ 서울시와 AIG간 계약서명 및 공동성명 발표(뉴욕, AIG본부)
 - 2004. 7~ : 계약체결에 따른 후속 조치 진행 중
- 향후 추진계획
 - 2004. 12 : 토지임대 계약 체결
 - 2005 ~2008 : SIFC 건립 및 개발
- 2. 외국인 투자환경 개선
 - 외국인투자 촉진 인센티브제 도입 및 시행
 - 서울특별시외국인투자지원조례 전면 개정
 - ▷ 주요 신설내용
 - 외국인투자 기업에 대한 현금지원제(Cash Grants) 시행
 - 외국인투자지역 조성 관련, 기반시설사업 수행자 사업비 지원
 - 고용보조금·교육훈련 보조금 지급
 - 도시계획상 용도지구·지구안에서의 행위제한 완화
 - ▷ 조례 공포 및 시행 : 2004. 6. 21
 - 지방세 감면 혜택 완화 추진
 - ▷ 「시세감면조례」를 통한 지방세 감면 혜택 제공
 - ▷ 서울지역 지방세 중과제도(취득세·등록세 3배, 재산세 5배) 폐지 건의
 - ▷ 과밀부담금 등 추가적인 외국인투자 부담요인 개선
 - 시계획상 규제완화 추진
 - ▷ 외국인투자기업 입지시 건폐율은 국토의계획및이용에관한법률시행령의 범위내, 용적률은 100% 범위내에서 상향 가능
 - ▷ 「서울특별시도시계획조례」개정조례안 제27차 시의회 정기회 상정 중임
 - 정부차원의 지원사항 건의
 - ▷ 서울의 동북아 금융허브 조성사업을 국책사업에 포함 지원
 - 국제적 규모와 시설의 「용산외국인학교」 건립
 - 건립부지 : 용산구 한남동 산10-213
 - 건립규모 : 부지 약 7,000평 활용, 약 1,000명 학생 수용
 - 사업방식 : 중앙정부(산자부), 서울시, 민간기관이 공동으로 역할 분담하여 추진
 - ▷ 서울시 : 부지 제공, 산자부·민간기관 : 건축비(300억) 부담
 - 추진일정
 - ▷ 2004. 1~ 2004. 6 : 도시계획 변경 및 재단 설립
 - ▷ 2004. 7~2004.12 : 기본 및 실시 설계
 - ▷ 2005. 1~2006. 5 : 공사 완료, 개교
 - 외국인 임대주택 건립
 - 건립 부지 : 2개소
 - ▷ DMC 단지내 2,800여평, 175세대 (2006.9월 준공)

4 (2004年度行監-財政經濟)

- ▷ 서초구 우면지구내 5,700여평, 288세대 (2006년 상반기 착공)
- 임대료 수준 : 시중 80% 수준인 평당 5~6만원/월, 순수 월세형태
- 운 영 : 입주 우선순위 결정시 외국인투자 기업 우대
- 서울외국인종합지원센터 기능 강화
 - 외국인취업지원시스템(<http://jobs.seoul.go.kr>) 운영, 비즈니스 및 일상 생활 등 외국인을 위한 종합상담서비스 제공
 - 외국인지원 전문커뮤니티인 FOCUS 상담서비스 실시 : 2004.4월
 - 비자업무 서비스 시행 : 2005년 1월중 개시(법무부 협의 완료)
- 3. 선진 국제도시로서의 역량 강화
 - 세계도시 및 국제기구 협력 강화
 - 자매도시간 교류사업 추진
 - ▷ 사업목적 : 자매·우호도시간 교류를 통한 도시문제 공동 해결방안 모색
 - ▷ 대상도시 : 21개 도시(자매·우호도시 18, 협력협정 체결도시 3)
 - ▷ 대상사업 : 38개 사업(과건 23, 초청 15)
 - 교류기념사업 추진
 - ▷ 서울 “모스크바의 날” 행사: 2004.4.23~4.25, 서울
-모스크바의 날 선포식 및 갈라콘서트, 양도시 기업인간 라운드테이블 회의, 건축사진전 및 기술상품 전시회, 미술전시회 등
 - ▷ 서울-자카르타 교류 20주년 기념행사: 2004.8.20~23, 자카르타
- 한국미술 전시회 개최 : 백자민화, 서예 등 178점 전시(참관인원 600여명)
 - ▷ 모스크바 “서울의 날” 행사 : 2004.11.3~11.5, 모스크바
- 서울의 날 선포식 및 축하공연, 미술전 및 IT상품전, 전자정부 체험관 건축사진 전시회 등
 - 신규 자매결연 추진
 - ▷ 대상도시 : 카자흐스탄 아스타나시(2004. 11. 6)
 - ▷ 협정내용 : 행정정보 교환, 경제교류 추진, 자매도시 청소년 직업훈련 참여 등
 - 국제기구·단체와의 교류협력사업 확대
 - ▷ 민간단체 주관 국제회의 개최 지원 : 8회
-아시아소사이어티(5.13), 세계경제포럼(6.14), 퍼그위시 서울총회 (10.7), 독일 훔볼트재단 학술회의(10.10), 세계지식포럼 (10.12) 등
 - ▷ 세계대도시협의회(Metropolis) 이사회 등 국제회의 참가 : 22회
 - 국내 거주 외국인과의 연대 강화
 - 지구촌 한마당 축제 개최
 - ▷ 일 시 : 2004. 5. 9(일) 12:00~18:00
 - ▷ 장 소 : 시청앞 광장 주변
 - ▷ 참 여 : 46개국
 - ▷ 행사내용 : 각국 민속공연, 자매도시 초청공연, 음식전·품물전 등
 - 외국인 커뮤니티 지원 및 서울 홍보
 - ▷ 외국인 커뮤니티 문화행사 지원
- 지원대상 : 각 국가나 외국인커뮤니티를 상징하는 고유 문화행사
- 지원행사 : French Culture Festival 등 총 7건 지원
 - ▷ 외국인 서울체험프로그램 운영
- 내 용 : 서울거주 외국인 대상 서울의 문화, 관광명소 체험
- 운영실적
· 1차 (5.22,40여명) : 서울종합촬영소 방문

- 2차(9.9, 50여명) : 서울시립미술관 방문
- 3차(10.23, 400여명) : 서울광장 행사(Information Fair)
- 4차(11. 6, 80여명) : 청와대 및 서울외국인 종합지원센터 방문
- 제5차 서울타운미팅 개최
 - ▷ 운 영 : 2004. 12. 3(금), 14:00(태평홀)
 - ▷ 참 석 : 서울거주 외국인 및 서울시 관계자
 - ▷ 내 용 : 서울시 교통체계 개편 및 의료지원 서비스 분야 의견수렴

5. 외국인 자문회의 운영

- 서울국제경제자문단(SIBAC) 회의 개최
 - 일 시 : 2004.10.28~29, 2일간
 - 장 소 : 하얏트호텔(환영만찬 : 태평홀)
 - 참 석 : 자문위원(17명), 자문역(4명), 경제계인사 등 140명
 - 주 제 : What will make Seoul different(서울시 차별화 전략)
 - 프로그램
 - ▷ 기초연설 : 서울을 아시아 및 전세계 주요도시로 육성시키는 방안
 - ▷ 패 널 1 : 외국도시 성공사례
 - ▷ 패 널 2 : 도시개발
 - ▷ 패 널 3 : 노동환경이 투자 및 경제에 미치는 영향
 - 주요 제안사항
 - ▷ 지역경제 활성화를 위해 도심재개발 확대 추진
 - ▷ 이태원을 외국인을 대상으로 하는 국제적인 쇼핑·오락지역으로 재개발
 - ▷ 서울의 브랜드 이미지를 환경 및 지속가능한 발전과 연계하여 홍보
- 외국인투자자문회의(FIAC) 운영
 - 구 성 : 주한외국상공회의소 회장, 외국기업 지사장 등 25명
(위원장 : Trevor Bull, AIG생명보험 사장)
 - 운영실적 : 분기별 1회
 - ▷ 2004.3. 9 : Hi Seoul 페스티벌 외국인 참여방안 논의
 - ▷ 2004.6.16 : DMC 외국인 임대주택, 영어체험마을 관련 의견수렴
 - ▷ 2004.9.16 : 청계천 주변지역 개발방향 논의 등
 - ▷ 2004.12.17(예정) : 안전하고 깨끗한 수돗물 공급방안 등

전략산업 육성 및 혁신 클러스터 체계적 조성

- 전략산업 선정 및 관련조례 제정 등 서울산업 발전을 위한 제도적 기반 완비
- 첨단산업클러스터 조성을 위한 DMC 단지, 산학협력단지 개발 본격 추진

1. 기본방향

- 추진 배경
 - 미래 서울경제의 성장잠재력 확보 및 지역경제 활성화 촉진
 - 정부의 국토균형발전 정책 등에 대응, 시 주도의 지역발전 역량 강화
- 전략산업 선정 및 지원조례 제정
 - 선정내용 : 5대 전략산업
 - ▷ 디지털콘텐츠, 정보통신산업, 바이오/나노산업, 금융 및 사업서비스업, 의류·패션산업
 - 선정경위 : 서울시지역혁신협의회 심의를 거쳐 지역혁신발전 5개년 계획으로 확정 (2004.8.30)
- 전략산업 육성 방향
 - 전략산업 혁신주체간 네트워크 구축 : 산학연 네트워크 구축

6 (2004年度行監-財政經濟)

- 전략산업 클러스터 육성 및 거점 육성 : DMC, 마곡, 공릉동 등
- 전략산업에 대해서는 정부의 각종 규제완화 등 추진
- 미래전략 신산업의 전문인력 양성 및 기술역량 강화 중점

2. 산학연 협력체계 조성

□ 서울 산학연 협력체계의 구축

- 사업개요
 - ▷ 협력주체 : 서울시, 자치구 및 대학교, 연구소, 산업체
 - ▷ 협력방법 : 협력주체간 협정체결
 - ▷ 협력내용 : 시정개발 및 지역혁신분야 파트너십, 우수인력 양성 및 기술이전 등을 통한 시정발전 등

○ 추진실적

- ▷ 서부권역 : '04.6.16 협약체결(4개 대학)
 - 연세대, 이화여대, 서강대, 고려대
- ▷ 동북부권역 : '04.7.26 협약체결(7개 대학, 3개 기관)
 - 서울산업대, 국민대, 광운대, 서울시립대, 한성대, 한양대, 육사, 원자력병원, 한전, KIST
- ▷ 중남부권역 : '04.10.26 협약체결(8개대)
 - 서울대, 동국대, 숭실대, 건국대, 중앙대, 세종대, 단국대, 숙명여대
- ▷ 중북부권역 : '04.11.15, 협약체결(9개 대학)
 - 덕성여대, 동덕여대, 상명대, 서경대, 서울여대, 성균관대, 성신여대, 홍익대, 한양대

○ 향후 추진계획

- ▷ 「서울지역 산학협력단협의회 산·학·연 포럼」 개최 : '04.12.10
- ▷ 전문대학 산학협력 추진체계를 위한 협력조인식 개최 : '04.12월중

□ 산·학·연 협력 기술개발 지원사업

- 공동기술개발 컨소시엄사업 : 21개 대학, 303개 중소기업 참여
- 대학교수 및 학생 파견, 기술·경영지도 : 200개 중소기업 대상
- 중소기업 기술혁신 교육 실시 : 10개 강좌, 300명 교육

3. 디지털미디어시티(DMC) 조성

□ 사업개요

- 사업목적: 동북아 비즈니스 중심도시로 발전시키기 위한 전략지역 조성
- 위 치 : 마포구 상암동 172천평(569,738㎡)
- 사업방식 : 공영개발(택지개발사업의 일환)
- 사업기간 : 2002년 ~ 2010년
- 유치업종 : 5대 미디어&엔터테인먼트산업 관련기술 연구·개발, 제작산업, 디지털콘텐츠 유통·소비산업 등

□ 용지공급 현황 : 48필지 중 26필지 사업자 확정

- 공공 및 권장용지 : 37필지 중 25필지 사업자 확정
 - ▷ 첨단 기업 및 연구시설 (15필지)
 - 공급대상 확정 : 한독산학기술연구원, KBS 미디어, 팬택, 한국트림트 등 12개 필지
 - 우선 협상대상자 선정 : CJ(주), LG CNS, 우리은행 등 3개 필지
 - ▷ 지원시설 (10필지)
 - DMC 첨단산업센터, 외국인 임대주택, 벤처오피스빌딩 등
- 일반 상업용지 : 11필지 중 종교용지 1필지 공급

□ 주요시설 건립 현황

- 국제비즈니스센터(IBC)

- ▷ 국제업무시설, 호텔 유치 등 초고층 DMC 랜드마크로 건립
- ▷ 공급 공고(2004. 5월), 공급신청서 접수(2004. 8월, NAI사 등 3개 업체), 우선 협상대상자 선정(2004. 12월)
- IT 콤플렉스 : 2004. 9월 기본계획 확정, 2007년 완공
- 문화콘텐츠 콤플렉스 : 2004. 7월 착공, 2007년 완공
- 한독산학기술연구원 : 2004. 4월 착공, 2007년 완공
- 벤처 오피스빌딩 : 골조 공사중, 2006년 완공
- DMS(Digital Media Street) 조성
 - ▷ 조성규모 : 중심가로변 1,140m
 - ▷ 조성내역 : DMC 상징조형물, IP-가로등, Info-Booth 설치 등
 - ▷ 추진상황 : DMS 기본설계 용역사업자 선정(케이디에이, 2004. 9)
 - ▷ 추진계획 : 2004. 10월 ~ 2005. 2월 기본설계 추진

향후 추진계획

- 공공 및 권장용지 중 13개 잔여필지는 2004. 12월까지 우선 협상대상자 선정 후 2005. 2월까지 공급계약 체결
- 일반상업용지 8개 필지는 2005년 상반기 중 최고가 경쟁입찰 방식으로 공급 추진
- DMC 조기 활성화를 위한 신교통시스템 도입 및 DMC관리기구설치 추진

4. 마곡 첨단산업단지 조성

조성목적

- 서울의 차세대 성장동력 산업의 전초기지로 첨단기업과 외국투자기업을 위한 입지공간 확보
- 서남부 지역 활성화를 통한 지역균형 발전 도모

사업개요

- 부지 현황 : 강서구 마곡지구내 약 30만평
- 사업 기간 : 2004년~2013년
- 개발 구상(안) : 용역결과에 따라 최종 확정 (2004.12)
 - ▷ IT, BT, NT 등 첨단산업간 융합을 통한 복합산업단지
 - ▷ 글로벌 기업의 핵심 R&D센터 등 국제적 연구 클러스터
 - ▷ 신산업 연구개발 등 서남부 산업벨트의 두뇌 역할
- 유치 업종 : 국내 기업, 대학 및 해외 우수 연구소 R&D센터
- 개발 방식: 도시개발법에 의한 도시개발사업

향후 추진계획

- 도시계획 법적 절차 이행 등 선결조건 완료
 - ▷ 마곡지구 종합개발 구상 완료 : 2004.12 (도시계획국)
 - ▷ 기본계획 및 실시계획 승인 조기 완료 : 2005년 하반기
 - ▷ 토지수용 및 보상·이주 추진 : 2006년 상반기
- Anchor Tenants 유치를 위한 Pre-marketing 시행
 - ▷ 국내 대기업 연구소(LG, 삼성, 현대 등) 대상 수요조사 추진
 - ▷ 기업, 대학, 연구기관의 공동연구센터 설치 유도
- 기업, 연구소 유치를 위한 다양한 인센티브 도입 검토

5. 산학협력단지 조성

공릉동 NIT 테크노파크 조성

- 사업개요
 - ▷ 부 지 : 서울시 노원구 공릉동 172 일대, 45천평

- ▷ 사업기간 : 2004년~2014년
- ▷ 사업내용 : NIT 마이크로 연구센터 설립, NIT 전문대학원 설립, 나노관련 민간연구소 유치
- ▷ 참여기관 : 총 57개 기관(정부 4, 대학 12, 연구소 1, 기업 40)

○ 추진경위

- ▷ 2004.5.19 : 서울산업대학교 단지 조성 초안 제출(산업대→서울시)
- ▷ 2004.6~8: 서울시와 산업대간 실무회의 개최
- ▷ 2004. 9. 1 : 서울 테크노파크 사업계획(안) 제출(산업대→서울시)
- ▷ 2004.10.15: 정책회의 결과 원안 통과

○ 향후 추진계획

- ▷ 2004.12월 : 산업기술단지(TP) 지정
- ▷ 2005.상반기: 환경영향 평가 등 각종 평가 추진
- ▷ 2005~2007: Smart House 및 기업연구소 시공

□ DMC 산학협력연구센터 설립

○ 시설개요

- ▷ 위 치 : 마포구 상암동 DMC 첨단업무단지내
- ▷ 사업기간 : 2003.10월 ~ 2006. 9월
- ▷ 사 업 비 : 550억원(토지 45억, 건축비 505억)
- ▷ 건립주체 : SH공사

○ 지원사항 : 건축비 부담, 장소 확보 및 공용장비 지원

6. 문화콘텐츠산업 지원

□ 패션산업 지원

○ 서울패션디자인센터 이전 및 기능 확대

- ▷ 이전건물 현황
 - 위 치 : 종로구 명륜동 2가 41-4(혜화역 부근)
 - 건물면적 : 1,947평(지하 2층, 지상 8층)
 - 건물소유 : 한성대학교(현재 에듀센터로 사용 중)
 - 센터규모 : 348.7평(지상 3, 5층, 전용면적 294평)

▷ 향후 계획

- 내년1월까지 시설공사 완료, 2월중 센터이전 및 개원

○ 서울컬렉션위크 개최 : 상·하반기 2회

- ▷ 2004 춘계 컬렉션(4.2~4.6, 5일간)
- ▷ 2004 추계 컬렉션(10.28~11.11, 15일간)
 - 국내·외 정상급 디자이너가 모두 참여하는 통합 컬렉션으로 개최
 - 이태리(로마) 등 패션 선진국 유망디자이너 참여

○ 패션산업 발전 협력체계 구축

- ▷ 협정조인식 : 2004.11.15, 한성대학교
- ▷ 참여기관 : 총 29개 기관
 - 대학교(14개) : 한성대학교 외 13개 대학
 - 연구기관(3개): 한국생산기술연구원, 염색기술연구소 등
 - 제일모직 등 업체대표(4개), 패션협회 등 패션지원기관 (2개),SFAA, KFDA, NWS 등 디자이너클럽 (3개) 등

▷ 사업내용 : 패션전문인력 양성, 정보교류, 연구개발

□ 애니메이션산업 지원

- 서울국제만화애니메이션페스티벌(SICAF)의 발전적 운영
 - ▷ 목 표 : 시민과 문화·비즈니스 중심의 테마파크형 세계적 축제로 육성
 - ▷ 기 간 : 2004. 8. 4~10 (7일간)
 - ▷ 장 소 : COEX, 메가박스, 서울광장 등
 - ▷ 행사내용 : 영화제, 전시회, 세미나, 특별부대행사 등
 - ▷ 소요예산 : 총 19억원 (서울시 10억, 문광부 3억, 기타 6억)
 - ▷ 주요성과
 - 애니메이션 영화제에 총 50개국 1,066편이 출품된 명실상부 국제 규모의 애니메이션 페스티벌로 정착
 - 투자설명회, 기업상담 등을 통해 기업 마케팅 활동 지원 및 산업 활성화 효과
- 애니메이션 전용극장 건립
 - ▷ 위 치 : 중구 예장동 소재, 서울애니메이션센터 영상관 활용
 - ▷ 규 모 : 대지 2,000평 내외, 관람석 195석
 - ▷ 사 업 비 : 1,130백만원 (시설비 430, 장비구입비 700백만원)
 - ▷ 추진실적
 - 기본 및 실시설계: 2004. 7~9월
 - 시 설 개 관 : 2004. 12월말 예정
- 애니메이션 국제교류 네트워크 구축
 - ▷ 추진목적 : 애니메이션 국제교류 기회 확대를 통해 국내 기업들의 제작기술 향상과 제작자본의 유치 촉진 및 국산작품의 해외 진출 활성화 도모
 - ▷ 추진방법 : 해외 우수 만화·애니메이션 전문 페스티벌 참가 및 유관기관과의 교류협력관계 구축
 - ▷ 추진실적
 - 해외 페스티벌 참가 : 안시, 앙굴렘(이상 프랑스), 아니마문디(브라질), 자그레브(크로아티아), 모스크바(러시아) 등 7
 - 교류협력 각서 체결 : 안시, 동경, 앙굴렘 등 총 4건

7. NT·BT·IT 기반기술 지원사업 추진

□ 지원 원칙

- 국가지원사업 중 지방비 지원 의무사업에 대한 대응 투자
- 미래전략산업 중 기초과학분야 연구사업 우선 지원
- 국가지원사업 선정 후 성과에 대한 기술료 징수 조건(별도 협약체결)

□ 바이오산업

| | | |
|-------|---------------------------------------|---|
| 대상기관 | 서울대학교 | 경희대학교 |
| 사 업 명 | 중앙면역의·과학 연구사업 | 한방바이오퓨전 연구사업 |
| 지원기간 | 2004~2011년(8년) | 2004~2006년(3년) |
| 지원금액 | 매년 1억원 | 매년 0.5억원 |
| 총사업비 | 94.4억원 (국비 60, 시비 8, 대학 및 기업 26.4) | 27.6억원 (국비 15, 시비 1.5, 대학 6, 기업 5.1) |
| 지원실적 | '04.5.17 협약체결 및 1차년도 사업비 지원 | '05년도 사업비에 소급 지원예정 |

□ 나노산업

- 지원분야 : 나노메디컬 국가핵심연구센터 육성사업
- 대상기관 : 연세대학교

- 지원기관 : 2004~2011(8년), 매년 3억원
- 총사업비 : 301억(국비 210, 시비 21, 대학 70)
- IT산업
 - 지원분야 : 유기EL 산학연 공동연구기반 구축사업
 - 대상기관 : 서울대학교
 - 지원기간 : 2004~2008(5년), 매년 2억원
 - 총사업비 : 81.7억(국비 50, 시비 10, 대학 16.6, 기업 5.1)

일자리 창출을 통한 고용확대 및 중소기업 지원

- 실전 창업스쿨 개설 등 창업촉진을 위한 프로그램 대폭 확대
- 중소기업전략산업 복합단지 건립 등 중소기업에 대한 입지, 자금, 판로지원 강화

1. 추진배경

- 청년실업 문제가 심각한 경제사회 문제로 대두
 - 서울 청년실업률 : 전국 7.2%보다 높은 8.4% 수준(2004. 9월 현재)
- 경제가 어려운 상황에서 중소기업에 대한 지원 확대 필요
 - 원자재가 상승, 고유가, 장기적인 내수 침체 지속
 - 공장가동률 저하, 어음부도율 증가 등 중소기업 경영난 가중

2. 창업촉진을 위한 인프라 확충

- 서울산업지원센터 운영 내실화
 - 시설 현황 : 강서구 등촌동 소재, 건물 2,804평(A·B·C 3개동)
 - 주요 기능
 - ▷ 입주업체 보육실 56실 활용, 입주공간 제공
 - ▷ 자금, 기술, 경영 전반에 걸친 지원으로 창업초기 애로사항 해소
 - ▷ 입주, 졸업업체 상호 교류를 통한 창업학습의 확산
- 운영 실적
 - ▷ 창업보육업체 지원 : 경영·기술·창업지도 등 128개사, 513건
 - ▷ 중소기업 상담 : 해외시장 판로개척 등 10개 분야, 2,691건
 - ▷ 소상공인 교육지원 : 소점포 창업 등 26개 과정, 1,289명 교육
- 창업지원을 위한 실전 창업스쿨 운영
 - 운영개요
 - ▷ 교육대상 : 서울지역 만 21세~35세 이하 창업희망자
 - ▷ 교육기간 : 1기당 3개월 과정(주당 10시간)
 - ▷ 교육인원 : 년 360명
 - ▷ 교육운영 : 주중반 및 주·야간반(총 5개반)
 - 운영실적
 - ▷ 제1기(2004.9.1~2004.11.30) : 143명 교육이수 중
 - 창업자금 및 신용보증 지원, 창업 후 1년간 창업전문가에 의한 컨설팅 지도
 - ※ 제2기(2004.12.1~2005. 2.28) : 180명 모집 운영(예정)
- 대학생 창업동아리 지원
 - 벤처기업 탐방 연수
 - ▷ 연수기간: 2005.1.17~1.20(3박 4일)
 - ▷ 연수인원 : 80명
 - ▷ 견학장소 : 삼성반도체 등 기업 및 2개 산업단지 탐방 등

- 창업아이템 개발 지원
 - ▷ 아이템 접수 : 2004.12. 1~12. 9
 - ▷ 심 사 : 2004.12.29
 - ▷ 시 상 : 2005.1.15
 - ▷ 시 상 내 역 : 대상 1팀 500만원, 최우수상 1팀 300백만원, 우수상 2팀 각 200만원, 장려상 3팀 각 100만원

□ 자치구, 대학 창업보육센터간 네트워크

- 시설현황 : 자치구 창업보육센터 13개소, 대학 창업보육센터 23개소
- 서울산업지원센터와 연계 입주기업에 대한 기술, 경영컨설팅,기업진단 등 각종 정보지원
- 품질인증, 시제품 시험·분석 측정 등 시제품 개발지원

3. 청년참여사업 확대 및 취업지원 강화

□ 청년참여사업 확대 실적

- 청년참여 공공근로사업 : 행정정보화 등 53개사업, 3,690명 참여
- 행정서포터즈제 : 시정사업 지원 및 보조분야, 7,600명 참여
- 여성 파트타임제 : 여성발전센터, 인력개발센터 직업교육수료생 대상, 2,600명 참여
- 영어서포터즈 : 공공기관 및 다중이용시설 외국인의 통역 안내, 209명 참여

□ 직업훈련, 고용촉진 훈련을 통한 취업기회 제공

- 직업전문학교 직업훈련 : 연간 3,630명 훈련실시
 - ▷ 4개 직업전문학교 위탁, 전자출판, 멀티미디어 등 33개 직종 훈련
 - ▷ 상반기 수료생 : 1,134명 (주간 245명, 야간 889명)
- 고용촉진 훈련 실시 : 연간 1,037명 교육 중
 - ▷ 46개 민간학원 위탁, 애니메이션, 웹마스터 등 성장 직종 위주 훈련

□ 취업알선 기능 강화

- 수도권 채용박람회 개최 : 2004.6.10~6.11
 - ▷ 개최 실적 : 9,228명 청년 미취업자 채용
- 취업알선시스템 활성화 : 노동부 고용안정정보망(Work-net) 연계 확대

4. 중소기업 자금지원

□ 중소기업 육성자금 지원

- 2004년 융자계획 : 6,300억원(기금 3,800억원, 은행협력자금 2,500억원)
 - ▷ 경영안정자금 : 연 4.5~5.5%, 5억원 이내, 1년 거치 3년 균등상환
 - ▷ 시 설 자 금: 연 4.5~5.0%, 1억~200억원 이내, 3년 거치 5년 균등상환
 - ▷ 은행협력자금 : 시중금리 2.5% 보전, 5억원 이내, 1년 거치 3년 균등상환
- 추진실적
 - ▷ 융자실적 : 5,684억원 (2004.10월말 현재)
 - 전년도 동기대비 941억원 대출 증가 ('03년도 4,743억원)
 - ▷ 특별융자 현황
 - 청계천 상인 특별융자 : 675업체, 206억원
 - 시내버스업체 특별융자 : 31업체, 150억원

□ 중소기업 신용보증 지원

- 2004년 신용보증 공급계획 : 13,700개 업체(4,500억원)
 - ▷ 지원한도 : 업체당 4억원 이내
 - ▷ 운전자금 : 연간 매출액의 1/4~1/6이내
 - ▷ 시설자금 : 당해 시설 소요금액의 90% 이내
- 추진실적

- ▷ 용보증 공급(2004.10월 현재) : 9,265개 업체 2,539억원 (보증잔액 기준 5,238억원)
- ▷ 보증지원체계 확충으로 보증능력 증대
 - 권역별 출장소 개설 추진 : 마포, 송파 2개 출장소 신설
 - 은행과의 전자보증시스템 확대 구축 및 신용평가 모델 보완
 - 자치구 출연 추진 : 총 16억원

5. 중소기업 입지·기술개발 및 판로 지원

□ 상암 중소기업 전략산업 복합단지 조성 추진

○ 사업개요

- ▷ 위 치 : 마포구 성산동 (구)석유비축기지 일대
- ▷ 부지면적 : 약 10,700평(평지 8,405평 포함)
 - 전체부지 면적 : 78,303평(구 석유비축기지 46,850평)
 - 도시계획시설(완충녹지), 용도지역(자연녹지지역)
- ▷ 건립규모 : 지하 2층, 지상 3층, 연면적 약 18,000평
 - 1~2층(12,000평) : 중소기업전시장 및 컨벤션센터
 - 3층(6,000평) : 디지털콘텐츠센터
- ▷ 사업방법 : 중소기업협동조합중앙회와 공동 건립
- ▷ 사업기간 : 2004~2007년

○ 추진현황

- ▷ 사업방침 확정 : 2004.8
- ▷ 택지개발사업지구 편입 : 2004.10
 - 택지개발사업 시행(추진중) : 2004.10 ~ 12
- ▷ 부지 세부 측량 완료 : 2004.11

○ 향후 추진계획

- ▷ 중소기업협동조합중앙회와 기본협약 체결 : 2004.11
- ▷ 기본설계 : 2004.10 ~ 2005. 3
- ▷ 설계용역 : 2005. 3 ~ 2005.11
- ▷ 공사발주 : 2005.11 ~ 2005.12
- ▷ 공사시행 및 준공 : 2006.1~2007.12

□ 아파트형공장 건립 지원

- 민간 아파트형공장 활성화 및 업종별 특화된 아파트형공장 건립 유도
- 아파트형공장 건립시 용가지원 및 세제혜택을 비롯한 인센티브 부여
 - ▷ 용가지원 조건(100억원 이내, 건설비 75%이내)
 - ▷ 세제혜택(취득세, 등록세 면제, 재산세 5년간 50% 경감, 종토세 50% 경감 등)

□ Hi Seoul 공동브랜드화사업 추진

- 사업내용 : 총 16개사 대상(공동브랜드 11, 브랜드인증 5)
 - ▷ 공동브랜드사업 : 브랜드워드마크·디자인 적용상품의 판로 지원
 - ▷ 브랜드인증사업 : 브랜드인증마크 부착상품의 판로 지원
- 추진실적
 - ▷ 마케팅 지원 : 참여기업의 국내·외 전시·상담회 참가지원 4회
 - ▷ 홍보지원 : 홍보물 제작 5건, 매체홍보 4회, 홍보관 설치 1개소 등
 - ▷ 인증획득 지원 : 5개 기업 유럽 및 미국 인증획득 절차 진행중

□ 중소기업 수출능력 배양사업 추진

- 인터넷 무역 지원
 - ▷ 지원대상 : 서울소재 중소기업 150개사

- ▷ 지원내용 : 무역홈페이지(한·중·영문) 및 동영상 제작, 인터넷 무역교육
- 수출홍보용 카다로그 제작 지원
 - ▷ 지원대상 : 통상·투자유치사절단 파견업체 80개사 내외
 - ▷ 지원내용 : 업체당 150만원, 카다로그(일·중·영문) 제작비 지원
- 해외 통상·투자유치사절단 파견
 - 추진방향
 - ▷ 중앙부처 및 전문기관과 공동 추진으로 사업성과 제고
 - ▷ 주요도시 순방계획과 연계 경제사절단 파견, 실질적 경제협력 강화
 - 파견지역 : 동남아, 유럽, 중남미, 중동 등
 - 지원사항 : 현지 바이어 알선, 공동홍보물 제작, 상담장, 통역지원
 - 지원실적 : 6회, 74개 업체 파견 (투자유치 148, 수출 276백만불)
- 해외 유명 전시회 참가
 - 참가방향
 - ▷ 기존 전시회와 신규 전시회를 적정 배분, 효과적 바이어 관리
 - ▷ 2008년 북경올림픽 특수 관련, 중국지역 전시회 우선 지원
 - 지원사항 : 기본부스 임차료 100%이내 지원 (업체당 4,000천원 이내) 장치비 업체당 500천원내 지원 (공동관 설치)
 - 지원실적 : 13개 전시회, 136개 업체 참가 지원

6. 건전한 노사문화 정착

- 추진방향
 - 노사정 서울모델협의회 역할 강화를 통한 노사문제 원활한 해결
 - 서울시 투자기관 근로자복지센터 건립으로 근로자 복지향상 도모
- 노사정서울모델협의회 발전적 운영
 - 협의회 운영실적 : 4회(본회의 1, 공익회의 3)
 - ▷ 2004.1. 4 : 강남병원 조정 신청
 - ▷ 2004.4.22 : 서울모델협의회 확산방안 협의
 - ▷ 2004.7.19 : 주5일제 근무관련 노사쟁점사항 청취
 - ▷ 2004.9.17 : 서울모델협의회 도시철도공사 조정 해석 요청
 - 노사대표 선진노사문화 해외 체험 : 2004.12월 중순, 총 19명
- 투자기관 근로자복지센터 및 지하철교육원 통합 건립
 - 건립개요
 - ▷ 위 치 : 성동구 용답동 223-2
 - ▷ 규 모 : 지하 2층, 지상 7층, 연건평 7,300평
 - ▷ 주요시설 : 복지관, 교육원, 공동시설, 기타
 - ▷ 소요예산 : 378억(2005년도 36억원)
 - 추진일정
 - ▷ 설 계 : 2003. 8 ~ 2005. 2(18개월)
 - ▷ 건축공사 : 2004. 5 ~ 2006. 10(29개월)
 - ▷ 준공예정 : 2006. 10

시민생활경제 안정을 위한 행정서비스 강화

- 전자상거래센터 개관(2004. 9. 1)등 소비자 권익보호 활동 강화
- 강서농산물도매시장 개장으로 서민생활 안정 도모

1. 소비자 권익 보호

- 소비자 피해구제 및 소비자보호단체 지원
 - 「소비자정보센터」 운영 : 물품교환, 환불, 수리 등 피해구제 및 상담
 - ▷ 민원처리 3,064건 ('04.10월 현재)
 - 소비자보호단체 활동지원 : 소비자보호단체협의회 등 11개 단체, 521백만원 지원
 - 소비자정보 리플릿 「현명한 소비자」 발간
 - ▷ 식품위생, 전기안전, 위조상품 관련 3회
- 대부업 등으로 인한 피해예방 활동 강화
 - 대부업체 건전영업 도모
 - ▷ 등록 대부업체 교육 및 지도단속 실시
 - 다단계 관련법 위반업체 행정처분
 - ▷ 공제조합 해지업체 등 직권등록 취소 : 54개 업체
- 전자상거래센터 운영
 - 주요기능 : 전자상거래업체 모니터링, DB 구축, 피해상담 등
 - 운영실적
 - ▷ 각 자치구 업체 DB 기준 전수 모니터링(2004. 7~10월)
 - ▷ 추석 성수품의 온라인 표시, 광고실태 조사(2004. 9월)
 - ▷ 가격비교사이트 온라인 표시, 광고실태 조사(2004. 10월)

2. 생필품 안정공급과 유통질서 확립

- 강서농산물 도매시장 개장
 - 시설개요
 - ▷ 취급부류 : 청과물, 1일 처리능력 2,914톤
 - ▷ 사업비 : 2,392억원(국비 807억, 시비 1,060억, 농안기금 525억)
 - ▷ 사업기간 : 1997. 12 ~ 2004. 6월
 - ▷ 이용권역 : 강서구 등 7개구
 - ▷ 시장개장 : 1단계 경매제시장('04. 2), 2단계 시장도매인제 시장('04. 6)
 - ▷ 거래실적 : 계획량(2,914톤) 대비 38%(일평균 1,112톤, 1,334백만원)
 - 안정화 대책
 - ▷ 생산·출하자, 대량 소비자, 일반시민 대상 시장 홍보
 - ▷ 버스노선 신설, 도로표지판 설치 등 이용시민 편의 조치
 - ▷ 이중 영업, 노점상 행위 등 지속 단속 실시
- 하이서울 친환경 농장가꾸기
 - 장 소 : 팔당상수원 보호구역 11개소
 - 규 모 : 5,500구좌, 90,750㎡(1구좌당 5평)
 - 운영형태 : 가족농장, 직장농장, 시민단체농장
 - 지원사항 : 농지임차료 50% (25천원), 종자, 유기질퇴비 제공
- 농수산물 유통 지도·단속 실시
 - 단속실적 : 428개 업소(조치 : 영업정지 142, 고발 9, 과태료 184, 기타 93)
 - 대상업소 : 백화점, 도매·재래시장, 슈퍼 등 농수산물 취급업소
 - 단속내용 : 원산지표시, 부정 축산물 유통지도
 - 단속방법 : 시와 자치구별 단속반 편성, 설날·추석 등 성수기 특별단속

3. 에너지의 안정적 공급

- 도시가스 균형공급 추진
 - 추진목표
 - ▷ 2007년까지 도시가스 보급률 98.1% 목표

- ▷ 도시가스 보급 취약지역에 대한 보급률 향상 중점
- 주요 추진사항
 - ▷ 도시가스사업기금 용자시 취약지역 우선 배정
 - 총 80억원 중 40억 배정 예정(2004. 12월)
 - ▷ 공급계획 수립시 취약지역 배관공사 우선 반영
- 집단에너지 안정적 공급
 - 강서 열원시설 증설공사
 - ▷ 사업내용 : 목동지역 열공급지역내 부족 열원시설 150톤/hr 1기 확충
 - ▷ 사업비 : 9,859백만원
 - ▷ 추진일정
 - 2002 : 기본 및 실시설계
 - 2003 : 공사 발주 및 공정 50% 진행
 - 2004 : 공사 준공(10.31)
 - 노후 열공급시설 개·보수
 - ▷ 목동 변압기 케이블 교체 및 열 수송관 변경 공사 6건
 - ▷ 목동발전소 소음방지 시설, 목동 공동구 유지관리 등
- 에너지 절약 추진
 - 공공기관, 대시민 홍보 : 연중
 - 에너지 절약을 위한 승용차요일제 중점 추진

2004 주요사업 예산집행 현황

□ 일반회계

(2004. 10월말, 단위 : 백만원)

| 사업명 | 주요내용 | 예산액 | 집행액 | 집행률 (%) |
|-------------------|--------------------------|--------|--------|---------|
| 산학연협력기술개발사업 | 산학연협력기술 개발 및 지도사업 지원 | 2,814 | 27 | 1.0 |
| 대학생창업동아리 지원 | 서울지역대학생 창업동아리 아이템 개발지원 등 | 190 | 0 | - |
| Hi Seoul 공동브랜드사업 | 유망 중소기업제품 브랜드 마케팅 | 380 | 380 | 100.0 |
| 패션산업 마케팅 지원 | 국제패션워크·박람회 등 참가 지원 | 357 | 357 | 100.0 |
| 패션 전문인력 양성 | 신진디자이너컬렉션, 서울모델리스트 콘테스트 | 340 | 340 | 100.0 |
| 패션산업 활성화 지원 | 서울컬렉션워크, 서울패션워크 개최 등 | 1,400 | 1,400 | 100.0 |
| 만화·애니 마케팅 지원 | 서울만화애니메이션 페스티벌 등 | 1,800 | 1,653 | 91.8 |
| 애니메이션 전용극장 건립 | 애니메이션 전용극장 개·보수 및 장비 보강 | 1,756 | 27 | 1.5 |
| 서울신용보증재단 출연 | 서울신용보증재단 출연금 | 20,000 | 13,250 | 66.3 |
| 중소기업육성자금 출연 | 중소기업육성기금 출연금 | 10,000 | 10,000 | 100.0 |
| 서울산업진흥재단 출연 | 산업진흥재단 출연금 | 10,096 | 10,096 | 100.0 |
| 자치구 상공회의소 지원 | 지역상공회 경영상담사업비 지원 | 500 | 500 | 100.0 |
| 국제경제자문단(SIBAC) 운영 | 국제경제자문단 회의 개최 | 270 | 175 | 64.8 |
| 벤처기업 육성 촉진지구 지원 | 영등포촉진지구 산업지원센터 건립 (대응투자) | 1,079 | 1,079 | 100.0 |

| 사 업 명 | 주 요 내 용 | 예산액 | 집행액 | 집행률 (%) |
|--------------------------|-----------------------------------|--------|--------|---------|
| 국제회의 지원 | 국내개최 국제회의 지원 | 293 | 226 | 77.3 |
| 자매·우호도시 체결 기념사업 | 자매·우호도시 체결 기념사업 | 967 | 734 | 75.9 |
| 서울국제벤처박람회 개최 | 서울국제 벤처박람회 개최 지원 | 300 | 300 | 100.0 |
| 해외투자 통상사절단 파견 | 해외투자 통상사절단 파견 지원 | 335 | 333 | 99.5 |
| 해외전시 박람회 참가지원 | 해외 전시·박람회 참가 지원 | 720 | 639 | 88.8 |
| 중소기업 인터넷 무역지원 | 인터넷 무역 지원 | 190 | 92 | 48.4 |
| 서울외국인종합지원센터 운영 | 외국인투자 상담실 운영 | 252 | 229 | 90.9 |
| 지구촌 한마당 축제 | 지구촌 한마당 축제 지원 | 198 | 198 | 100.0 |
| 소비자단체보조금 지원사업 | 소비자 고발센터 운영비 | 521 | 521 | 100.0 |
| 물가모니터 활용 개인서비스 요금 조사 | 물가조사요원 인건비 | 67 | 55 | 82.0 |
| 서울시 전자상거래센터 운영 | 전자상거래센터 위탁 운영비 | 250 | 203 | 81.2 |
| 시립직업학교 운영 지원 | 시립 4개 직업학교 훈련생 교육 운영비 | 10,065 | 8,320 | 82.7 |
| 시립근로자합숙소 운영 | 근로자 합숙소 운영비 지원 | 382 | 293 | 76.7 |
| 고용촉진훈련 사업 실시 | 서울시민 민간위탁 훈련기관 직업 교육비 | 1,574 | 1,211 | 77.9 |
| 공공근로사업 및 청년실업 대책 등 | 각 자치구 실직자 공공근로사업비 지원 | 55,431 | 46,186 | 83.3 |
| 서울정보기능대학 직업훈련 지원 | 서울정보기능대학 직업훈련생 식비 및 사용료 지원비 | 319 | 305 | 95.6 |
| 자매도시청소년 초청 직업훈련 | 자매결연 5개 도시 청소년 직업 훈련비 | 364 | 262 | 72.0 |
| 서울기능경기대회 및 전국기능경기대회 참가지원 | 기능경기대회(서울 및 전국) 참가 지원비 | 732 | 732 | 100.0 |
| 서울근로자복지관 건물 보수 | 서울시 근로자복지관 건물 보수비 | 455 | 455 | 100.0 |
| 서울지역 노동단체 지원 | 민주노총 및 한국노총 노동단체 지원비 | 213 | 199 | 93.8 |
| 성동외국인 근로자지원센터 | 성동구청을 통한 지원 | 150 | 150 | 100.0 |
| 농업인자녀 학자금 및 영유아 양육비 지원 | 고등학생 학자금 지원 등 | 120 | 38 | 32.0 |
| 논농업 직접지불제 | 농가소득 지원(12월 지불) | 747 | 0 | - |
| 축산물 유해검사 장비 구입 | 고압멸균기 외 12종 구입 | 135 | 135 | 100.0 |
| 가축방역사업 | 가축방역약품 구입 | 95 | 94 | 99.0 |
| 유기동물보호 지원사업 | 유기동물관리 필요경비 지원 | 330 | 328 | 99.4 |
| 유수기업 유치 마케팅 활동 | DMC 홍보물 제작, 아주지역 등 DMC 해외마케팅 사업 등 | 929 | 445 | 47.9 |
| 마케팅 활성화를 위한 기반구축 | 홍보관 운영비 등 | 258 | 208 | 80.6 |
| DMS 조성 | DMS 설계용역비 | 282 | 260 | 92.1 |
| DMC 단지 개발사업 | 감평수수료, 대행사업 수수료, 사업추진 경비 등 | 1,720 | 1,191 | 69.2 |

(다음 페이지에 계속)

□ 특별회계

| 사업명 | 주요내용 | 예산액 | 집행액 | 집행률 (%) |
|---------|------------------|---------|--------|---------|
| 집단에너지사업 | 목동 및 상계동 지역난방 운영 | 133,000 | 80,523 | 60.5 |

2003년 행정사무감사 수감사항 처리결과

□ 총괄

| 구분 | 수감사항 | 조치내역 | | | 비고 |
|------|------|------|----|-----|----|
| | | 계 | 완료 | 추진중 | |
| 계 | 26 | 26 | 21 | 5 | |
| 지적사항 | 14 | 14 | 10 | 4 | |
| 건의사항 | 12 | 12 | 11 | 1 | |

□ 주요사항 처리결과

| 지적·건의사항 | 조치결과 | | | | | | | | | | | | | | | | | | | | | | | | |
|--|---|---------|---------|-----|-------|------|---------|---------|---------|------|---------|---------|---------|------|---------|---------|---------|------|---------|---------|---------|------|---------|---------|---|
| ○ 잠실 웨딩홀마트, 여의도 중소기업제품 전시장 등이 용도 변경됨에 따른 서울시 중소기업 판로위축에 대한 대책을 강구하기 바람 | ○ 마포구 성산동 구석유비축기지 중 일부 (10,700평)에 중소기업협동조합중앙회와 공동으로 중소기업 문화콘텐츠센터를 건립할 계획으로 있고, 2005년 10월 부터는 산업자원부로 부터 대치동 소재 서울 무역 전시장을 인수받아 운영할 계획임 | | | | | | | | | | | | | | | | | | | | | | | | |
| ○ 상계직업전문학교 수탁자인 한국능력개발원의 퇴직적립금 4억3천만원의 적립약속이 잘 이행되지 않고 있어 계약만료 기간인 내년 2월전에 최대한 약속을 이행토록 조치하고 이행결과를 재수탁 여부에 반영하기 바람 | ○ 2004. 2월 재위탁 협약체결시 한국능력개발원으로부터 상계직업전문학교 교직원 퇴직적립금 이행계획을 제출받음 (상계직업전문학교 운영계획서에 포함) ○ 퇴직금 적립계획 | | | | | | | | | | | | | | | | | | | | | | | | |
| | <table border="1"> <thead> <tr> <th>구분</th> <th>부족액</th> <th>충당액</th> <th>미적립잔액</th> </tr> </thead> <tbody> <tr> <td>2004</td> <td>602,344</td> <td>177,300</td> <td>425,044</td> </tr> <tr> <td>2005</td> <td>681,124</td> <td>207,450</td> <td>296,374</td> </tr> <tr> <td>2006</td> <td>776,297</td> <td>197,140</td> <td>194,407</td> </tr> <tr> <td>2007</td> <td>895,553</td> <td>191,600</td> <td>122,043</td> </tr> <tr> <td>2008</td> <td>913,571</td> <td>140,081</td> <td>0</td> </tr> </tbody> </table> | 구분 | 부족액 | 충당액 | 미적립잔액 | 2004 | 602,344 | 177,300 | 425,044 | 2005 | 681,124 | 207,450 | 296,374 | 2006 | 776,297 | 197,140 | 194,407 | 2007 | 895,553 | 191,600 | 122,043 | 2008 | 913,571 | 140,081 | 0 |
| 구분 | 부족액 | 충당액 | 미적립잔액 | | | | | | | | | | | | | | | | | | | | | | |
| 2004 | 602,344 | 177,300 | 425,044 | | | | | | | | | | | | | | | | | | | | | | |
| 2005 | 681,124 | 207,450 | 296,374 | | | | | | | | | | | | | | | | | | | | | | |
| 2006 | 776,297 | 197,140 | 194,407 | | | | | | | | | | | | | | | | | | | | | | |
| 2007 | 895,553 | 191,600 | 122,043 | | | | | | | | | | | | | | | | | | | | | | |
| 2008 | 913,571 | 140,081 | 0 | | | | | | | | | | | | | | | | | | | | | | |

(다음 페이지에 계속)

| 지 적 · 건 의 사 항 | 조 치 결 과 |
|--|---|
| <ul style="list-style-type: none"> ○ 시립근로자복지관을 민간단체에 위탁 운영하고 있는 가운데 근로자를 위한 시민의 공공복지시설임에도 시설 일부를 임의적으로 특정 단체에 임대하는 등으로 서울시립 공공시설임 에도 마치 위탁 단체의 자체 설립 시설로 부각되고 운영 되는 등 문제점이 있는 바, 서울시립시민 공공복지 시설 임을 부각시킬 수 있는 표시 및 설립 목적에 부합하는 운영방법 개선 등 시정조치 바람 | <ul style="list-style-type: none"> ○ 복지관 지하 1층의 고압발전실 등에 대한 안전보호를 목적으로 한빛전기와 실비로 임대 계약 체결, 건물의 전기안전 점검에 만전을 기하고 있음 ○ 서울시립 공공시설임을 부각시킬 수 있도록 서울노총복지회관으로 표시된 위 간판을 서울시 근로자복지관으로 교체 |
| <ul style="list-style-type: none"> ○ Hi Seoul 브랜드사업 추진에서 국제경쟁력을 고려하여 메이드인 코리아를 추가하여 추진 요망 | <ul style="list-style-type: none"> ○ Hi Seoul 공동브랜드화사업 추진배경 <ul style="list-style-type: none"> - “Hi Seoul”은 서울시의 이미지 홍보를 위하여 만들어진 ‘홍보슬로건’으로서, ‘서울’의 높은 국내·외 인지도를활용하여 브랜드가 없는 우수 중소기업을지원하는 마케팅지원사업 ○ 향후 “Hi Seoul” 브랜드 상품에 “Made in Korea”라는 원산지표시를 함으로써 ‘한국’의 브랜드가치를 상품 마케팅에 적절하게 활용 할 계획임 |
| <ul style="list-style-type: none"> ○ 자매도시간 교류협력사업이 전임시장과 현 시장과의 견해 차이로 인해 협력관계가 이루어지지 않고 있음. 국제협약 사안임을 감안, 충실한 이행을 요함 | <ul style="list-style-type: none"> ○ 교류협력사업 추진과정에서 막대한 예산이 수반되는 경우에는 양도시 소관부서의 면밀한 검토와 협의하에 조정을 하고 있으며 ○ 앞으로도 도시간 실질적인 교류협력이 될 수 있도록 부득이 한 경우를 제외하고는 충실히 이행토록 하겠음 |
| <ul style="list-style-type: none"> ○ 다단계판매업 등록조건이 너무 간소화 되어 있어 시민들의 피해사례가 속출하고 있는 바, 시민 피해가 발생되지 않도록 관계 법령 개정 및 지도 단속 요망 | <ul style="list-style-type: none"> ○ 방문판매등에 관한법률이 개정(시행 ‘02.7.1) 되어 다단계판매업 등록 요건이 대폭 강화 되었으며, <ul style="list-style-type: none"> - 개정 전 : 자본금 3억원 이상, 공탁금제도 - 개정 후 : 자본금 5억원 이상, 소비자피해보상보험(공제조합) 계약가입 의무화 ○ 강화된 등록요건을 미 이행한 다단계 판매 업체 168개를 직권등록 취소 조치 하였음 <ul style="list-style-type: none"> - 영업 중인 업체가 2002년말 270여개 업체 → 2004년 10월말 102개 업체 ○ 이에 따라 진정민원도 대폭 감소하고 있음 <ul style="list-style-type: none"> - 2003년도 접수 건수 : 1,677건 - 2004년도 10월말 현재 접수 건수 : 366건 |

| 지 적 · 건 의 사 항 | 조 치 결 과 |
|---------------------------------|--|
| ○ DMC 단지 조성의 본래 취지에 맞는 시설 유치 필요 | ○ 그동안 문화콘텐츠진흥원, IT복합단지, KBS 미디어, 전자산업진흥회, 팬택, 한독산학기술연구원, 우리기술, 액토즈소프트, CJ, LG, CNS 등 국내·외 유수의 기업 및 연구소를 유치하는 성과를 거둔바 있음 ○ 앞으로도 DMC 컨셉에 적합한 기업 및 연구소 유치를 적극 추진해 나갈 계획임 |