

農水産物公社 主要業務報告

I. 一般現況

[공 사]

□ 주요 업무

- 서울시가 건립한 농수산물 도매시장의 관리 및 운영
- 도매시장의 거래 질서 유지 및 시설물 유지 관리
- 도매시장법인·중도매인 등 유통 종사자 지도 감독
- 농수산물 유통 정보의 수집 및 전파
- 유통전문인력 양성 및 유통구조 근대화 사업

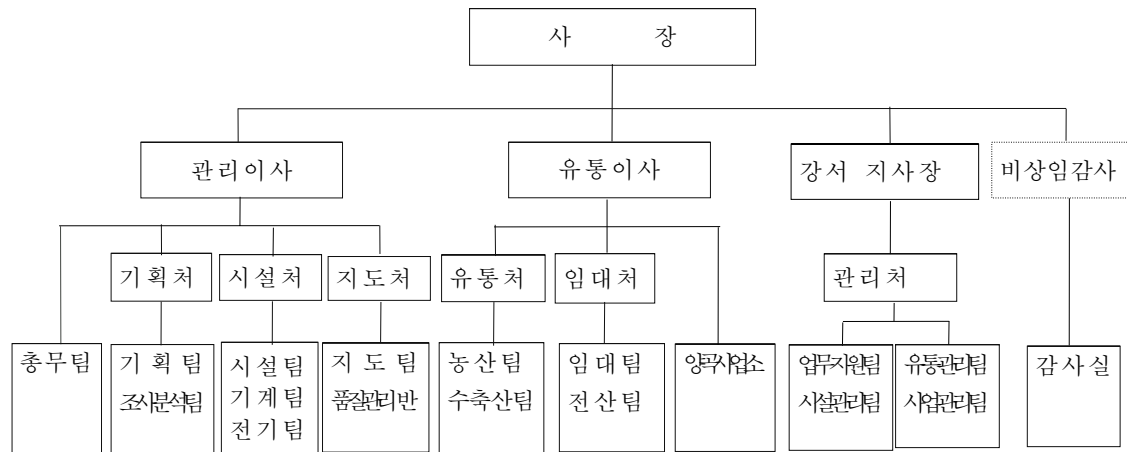
□ 설립 : 1984. 4. 10

□ 자본금 : 3,113억 원(현금 276, 현물 2,837)

□ 관리시장 : 가락동 농수산물 도매시장, 강서 농산물 도매시장, 양재동 양곡 도매시장

□ 기 구

- 본사, 1지사 - 6처 16팀(실) 1사업소



□ 인 력 : 304명(임원 4, 사무직 174, 기술직 90, 청원경찰 36)

[도매시장]

□ 개설 목적

- 대량의 농수산물을 원활하게 유통하고 적정한 가격 유지 공급
- 생산자와 소비자를 보호함으로써 국민 생활 안정 도모

□ 시장 규모

구 분	가락시장	강서시장	양곡시장
부 지	542,920㎡ (164,232평)	209,759㎡ (63,451평)	30,048㎡ (9,090평)
건 물	261,787㎡ (79,190평)	114,807㎡ (34,729평)	17,018㎡ (5,148평)
취급부류	청과·수산·축산부류	청과부류	양곡부류

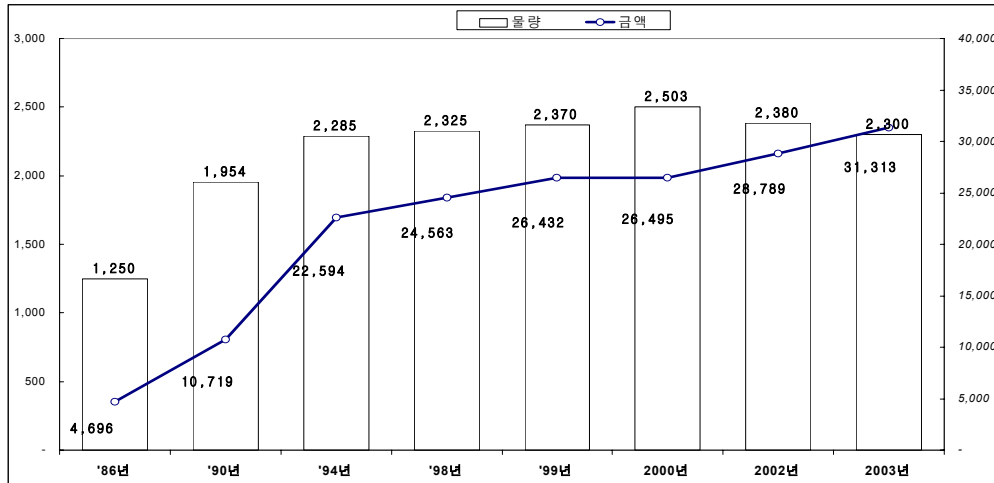
□ 유통인 현황

- 가락시장 : 법인 10개사, 중도매인 2,071명, 매매참가인 174명, 직관·관련상인 1,860명, 임대입주 451개소

2 (2004年度行監-財政經濟)

- 강서시장 : 법인 3개사, 중도매인 462명, 시장도매인 52, 임대입주 68개소
- 양곡시장 : 법인 1개사, 중도매인 94명, 매매참가인 133명, 임대입주 32개소
- 가락시장의 연간 거래 실적

(단위 : 천톤, 억원)



※ 2003년 가락시장 일 평균 거래물량 7,487톤 (청과 6,779, 수산 416, 축산 292)

II. 財 政 運 用

1. 예산 집행 실적(2004. 10. 31 현재)

< 총 괄 >

(단위 : 백만원, %)

수 입 예 산					지 출 예 산				
항 목	예 산	집 행	대비(%)	항 목	예 산	집 행	대비(%)		
합 계	53,585	54,610	101.9	합 계	53,585	36,912	68.9		
영업 수익	소 계	48,603	38,761	79.8	영업 비용	소 계	37,918	27,137	71.6
	시장 사용료	14,161	12,485	88.2		인건비	12,312	9,644	78.3
	입대료	13,083	10,798	82.5		경비	10,399	7,175	69.0
	입주자관리수익	13,929	9,566	68.7		입주자관리비	13,618	9,370	68.8
	주차료수익	4,438	3,251	73.3		쓰레기유발부담금	1,589	948	59.7
	시설 사용료	1,502	1,605	106.9					
	점용료수익	308	304	98.7					
	쓰레기유발부담금	1,182	752	63.6					
영업 외수익	소 계	2,024	2,805	138.6	영업 외비용	소 계	548	883	161.1
	이자수익	1,807	1,881	104.1		일반영업외비용	-	-	-
	잡수익등	217	326	150.2		기타영업외비용	548	883	161.1
	국고보조금	-	598	-					
	특별이익	-	-	-	법인세비용	2,632	2,588	98.3	
	자본잉여금	-	-	-	예비비	3,929	-	-	
	자본적수입	146	110	75.3	고 정 자 산	소 계	8,558	6,304	73.7
이 월 금		2,812	12,934	460.0		투자자산	1,218	1,152	94.6
						유형자산	7,141	4,998	70.0
					무형자산	199	154	77.4	

< 본사 - 가락·양곡시장 >

(단위 : 백만원)

수 입 예 산					지 출 예 산				
항 목	예 산	집 행	대비(%)	항 목	예 산	집 행	대비(%)		
합 계	47,764	51,824	108.5	합 계	45,367	32,070	70.7		
영업 수익	소 계	42,865	35,990	84.0	영업 비용	소 계	30,823	22,890	74.3
	시장 사용료	12,504	11,576	92.6		인건비	9,723	7,630	78.5
	입대료	12,225	10,434	85.3		경비	7,989	5,727	71.7
	입주자관리수익	11,722	8,715	74.3		입주자관리비	11,522	8,585	74.5
	주차료수익	3,576	2,998	83.8		쓰레기유발부담금	1,589	948	59.7
	시설 사용료	1,348	1,211	89.8					
	점용료수익	308	304	98.7					
	쓰레기유발부담금	1,182	752	63.6					
영업 외수익	소 계	1,996	2,790	139.8	영업 외비용	소 계	403	808	200.5
	이자수익	1,807	1,879	104.0		일반영업외비용	-	-	-
	잡수익등	189	313	165.6		기타영업외비용	403	808	200.5
	국고보조금	-	598	-					
	특별이익	-	-	-	법인세비용	2,632	2,588	98.3	
	자본잉여금	-	-	-	예비비	3,929	-	-	
	자본적수입(대여금회수)	91	110	120.9	고 정 자 산	소 계	7,580	5,784	76.3
이 월 금		2,812	12,934	460.0		투자자산	1,218	1,152	94.6
						유형자산	6,185	4,489	72.6
					무형자산	177	143	80.8	

4 (2004年度行監-財政經濟)

< 지사 - 강서시장 >

(단위 : 백만원, %)

수 입 예 산				지 출 예 산			
항 목	예 산	집 행	대비(%)	항 목	예 산	집 행	대비(%)
합 계	5,821	2,786	47.9	합 계	8,218	4,842	58.9
영	5,738	2,771	48.3	영	7,095	4,247	59.9
소 계	5,738	2,771	48.3	소 계	7,095	4,247	59.9
시 장 사 용 료	1,657	909	54.9	인 건 비	2,589	2,014	77.8
임 대 료	858	364	42.4	경 비	2,410	1,448	60.1
업 입 주 자 관 리 수 익	2,207	851	38.6	비 용	2,096	785	37.5
수 주 차 료 수 익	862	253	29.4	업 입 주 자 관 리 비	2,096	785	37.5
수 익 시 설 사 용 료	154	394	255.8	쓰 레 기 유 발 부 담 금	-	-	-
점 용 료 수 익	-	-	-	쓰 레 기 유 발 부 담 금	-	-	-
쓰 레 기 유 발 부 담 금	-	-	-	영	145	75	51.7
영 소 계	28	15	53.6	소 계	145	75	51.7
업 외 수 익	-	2	-	일 반 영 업 외 비 용	-	-	-
이 자 수 익	-	2	-	기 타 영 업 외 비 용	145	75	51.7
잡 수 익 등	28	13	46.4	법 인 세 비 용	-	-	-
국 고 보 조 금	-	-	-	예 비 비	-	-	-
특별이익	-	-	-	고	978	520	53.2
자본잉여금	-	-	-	정 소 계	978	520	53.2
자본적수입(임차보증금 환입)	55	-	-	투 자 자 산	-	-	-
이 월 금	-	-	-	유 형 자 산	956	509	53.2
				무 형 자 산	22	11	50.0

2. 재무 상태(2003. 12. 31 현재)

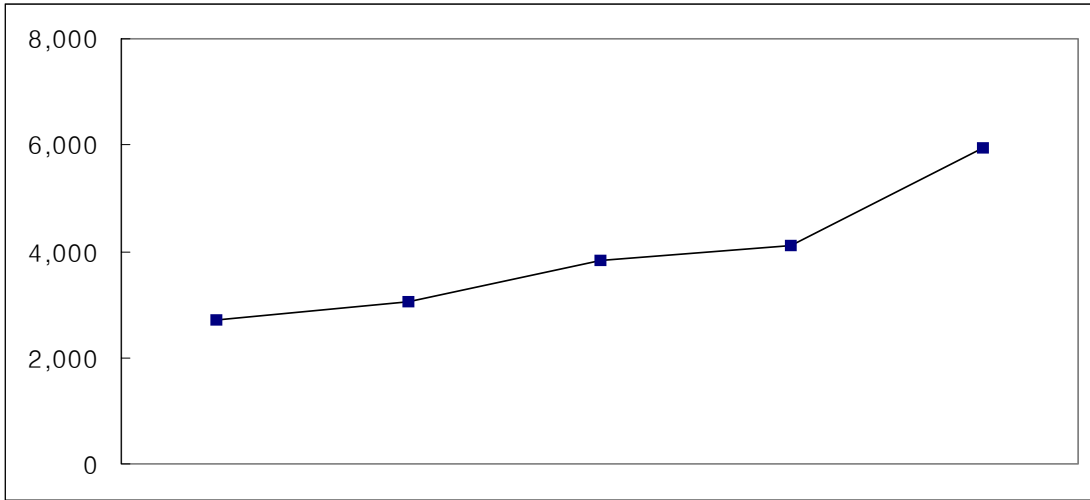
(단위 : 백만원)

항 목	금 액	항 목	금 액
유 동 자 산	19,391	유 동 부 채	25,085
		고 정 부 채	1,028
		부 채 계	26,113
고 정 자 산	304,595	자 본 금	311,298
		자본잉여금	2,308
		이익잉여금	54,222
		자 본 조 정	△ 69,955
		자 본 계	297,873
자 산 계	323,986	부 채 및 자 본 계	323,986

※ 양곡시장, 강서시장은 현물출자 미실시

3. 연도별 손익 현황

(단위 : 백만원)



년 도	1999	2000	2001	2002	2003
총 수 익	36,953	39,194	41,557	41,754	43,899
총 비 용	34,248	36,142	37,733	37,646	37,951
당기순이익	2,705	3,052	3,824	4,108	5,948

Ⅲ. 2004년 主要業務 推進實績

- 도매시장 활성화 도모
 - 합리적인 거래방법 운영
 - 물류체계 개선 사업 추진
 - 전자식 경매 정착 도모
 - 주차시설 확충 및 교통 원활
- 환경 개선 및 노후 시설 보완
 - 쓰레기 감량화 및 재활용
 - 시설점검 및 보수반 운영
 - 쓰레기 무단투기 억제
 - 노후 시설 지속 보완
- 생산자·소비자 서비스 증진
 - 농산물 안전성검사 강화
 - 원산지표시제 정착 도모
 - 산지안전성 검사 도입
 - 등급표준화 검사 확대
- 강서시장 조기 활성화
 - 시장활성화 대책 기구 운영
 - 시장도매인 정산 체계 구축
 - 선진 하격 체계 구축
 - 청소업무 효율화 추구
- 공사 경영 합리화 분야
 - 중장기 VISION 마련
 - 투명하고 공정한 조직 관리

도매시장 활성화 도모

1. 수도권 시민에게 먹거리를 원활하게 공급하고 있습니다.

6 (2004年度行監-財政經濟)

□ 법인별·월별·부류별로 거래실적을 관리하고 있습니다.

(10.31 기준)

구 분	거 래 물 량 (천톤)			거 래 금 액 (억원)		
	2004년	2003년	대비(%)	2004년	2003년	대비(%)
계	1,890	1,922	98.3	26,870	25,998	103.4
청 과	1,717	1,752	97.7	19,856	19,809	100.2
수 산	99	100	99.0	3,049	2,783	109.6
축 산	74	70	105.7	3,965	3,406	116.4

※ 일평균 거래 물량 : 7,509톤(청과 6,814, 수산 392, 축산 303)

○ 거래실적 분석을 통하여 부진 법인은 목표 달성 지도(법인평가 반영)

○ 안정적인 물량 확보를 위한 출하약정 체결 및 출하선도금 지급

- 출하 약정 체결 938건, 출하선도금 지원 146억원

□ 주요 성수기와 재해 발생시에는 「수급 및 가격안정 특별대책」을 수립·시행하여 수급 활화를 도모하고 있습니다.

○ 추진 시기 : 설, 추석, 여름철, 겨울철, 폭설 관련 재해발생시(5회)

○ 추진 방법 : 법인별 수급 목표량 부여 및 반입 물량·가격 동향 일일점검과 유통정보의 신속 전파로 수급 조절 도모

2. 공정하고 투명한 거래 여건 조성에 노력하고 있습니다.

□ 경매 부진 품목에 대해서는 거래제도 개선위원회를 통해 품목별 특성에 맞는 거래방법을 지정·운영하고 있습니다.

< 가락시장 거래방법 지정 현황 >

(단위 : 개, %)

구 분	계		상 장 경 매		상 장 예 외	
	품목수	물량점유율	품목수	물량점유율	품목수	물량점유율
계	272	100	121	92.9	151	7.1
청 과 부 류	162	100	49	92.8	113	7.2
수 산 부 류	110	100	72	94.3	38	5.7

※ 거래제도 개선위원회 개최(3회), 실무소위원회 개최(6회)

□ 소비자들의 소포장 상품 선호에 따라 '04. 9월부터 사과 소포장 출하를 유도하고 있습니다.

○ 추진 내용

- (기 존) 15kg 상자 ⇨ (개 선) 5, 10, 15kg 상자

※ 상자당 3단 적재, 밀폐 포장 ⇨ 상자당 1단 적재, 상단 개봉 포장

○ 문 제 점

- 산지 포장 작업량 증가, 하역비 인상 요인 및 경매시간 추가 소요

- 명절 선물용 수요에 국한되어 지속적인 소포장 출하 정착 애로

○ 향 후 대 책

- 도매시장법인 및 중도매인의 소포장 수요처 적극 발굴 독려

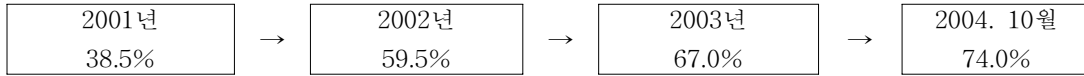
- 소포장 출하 상품에 대한 우선 경매 등 각종 편의 제공

- 산지 출하자를 대상으로 소포장 출하 필요성에 대한 지속 홍보

□ 경매 과정에서의 오해와 부조리를 제거하고자 2001년부터 전자경매를 도입, 전자경매율을

꾸준히 높이고 있습니다.

○ 연도별 전자경매율



- 전자경매 추진 협의체 운영으로 목표관리, 추진상 문제점 지속 보완

□ 판매원표 정정 내역 전자 검색시스템을 운영하여 경락가 임의 정정 사례를 방지하고 있습니다.

○ 판매원표 정정 내역 승인 체계 개선 : 서면 승인 → 전산 승인 → 정정 내역(가격 정정, 낙찰자 변경 등) 투명화와 신속한 업무처리

□ 대중 선어류 상장경매를 단계적으로 추진, 정착 단계에 이르고 있습니다.

○ 추진 방법 : 정부 계획에 따라 수도권 3개 도매시장 단계적 동시 추진

- 1단계('03.9.1부터) : 오징어, 생태, 콩치, 청어, 은어(5개 품목)

- 2단계('03.11.1부터) : 고등어, 삼치, 가자미, 임연수어 및 동해안 출하 잡어류

- 3단계('04.1.1부터) : 조기, 갈치, 병어, 아귀 및 서·남해안 출하 잡어류

○ 추진 효과

- 거래 물량 및 거래금액 증가

(단위: 톤, 백만원)

구 분	금년('04.1~10)		전년('03.1~10)		대 비(%)	
	물 량	금 액	물 량	금 액	물 량	금 액
계	51,117	125,381	51,100	103,419	100.0	121.2

- 실질 경매 추진으로 공정거래 정착 : 경매 참여 인원 매일 100여명

※ 폐류는 2001. 5. 1부터 단계적으로 추진하여 완전 정착

□ 상장예외품목 관리를 강화하여 대금정산의 안정성을 확보하고 물량이 탈루 되지 않도록 만전을 기하고 있습니다.

○ 출하대금 정산창구 운영(4개 은행) - 자체 개발 전산시스템 활용

○ 거래신고소 운영(3개소) - 송품장 접수, 전산입력, 현장 지도 등

○ 상장예외품목 거래내역 인터넷 공개('04.3부터) - 출하자별 정보조회 가능

- 품목별·일자별 거래동향, 정산내역, 중도매인 거래정보 등

○ 장부검사 실시(연1회) : 거래실적 성실 신고 여부, 대금 정산 등

□ 상장지도 근무를 강화하여 불공정 거래가 근절되도록 노력하고 있습니다.

○ 경매 현장 참관 등 야간 상장 지도를 통한 공정거래 질서 확립

- 근무 인원 : 8명/일(청과 6, 수산 2)

- 주요 내용 : 공정 경매 지도, 등급표준화 검사 등

○ 취약 법인·취약 품목에 대한 집중 지도·단속 실시

< 불공정 경매 단속 실적 >

구 분	적 발 건 수				행 정 조 치			
	계	법 인	중도매인	매 매 참가인	계	경 고 (주의)	과태료	업무정지 (과징금)
2003년	80	13	47	20	80	79	1	-
2004(1-10)	61	2	41	18	78	1	60	(17) 과태료 병과

3. 물류체계 개선 사업을 지속적으로 시행하고 있습니다.

표준하역비 대상 품목을 확대, 시행함으로써 출하자 부담을 경감시키고 포장 출하를 유도하고 있습니다.

- 표준하역비 대상 품목 및 도매시장법인 부담률(청과부류)

2003년	→	2004년(1-10)
대상품목 : 96개 품목 부담률 : 총 하역비의 67%		대상품목 : 포장출하품 전체(162개 품목) 부담률 : 총 하역비의 69%

쓰레기 유발부담금 징수와 포장재 비용 및 하역장비 구입 지원 등 물류 개선 사업을 지속적으로 추진하고 있습니다.

- 쓰레기 유발부담금 징수('04. 10월 현재)
 - 대상 품목 : 정부 기준 비포장·비규격 출하 6개 품목
 - 징수 금액 : 752백만원(배추 658, 무 35, 마늘 59)
- 규격포장 출하품 포장재 비용 지원('04. 10월 현재) : 총 881백만원
 - 대상 : 8개 품목(배추, 마늘, 파, 양배추, 무, 대파, 알타리무, 수박)
 - 지원 : 포장재 비용 전액(국고 30% + 공사 70%)
- 하역장비(청과부류) 구입 지원('04. 10월 현재)
 - 대상 : 총 115대(지게차 10, 전동차 88, 핸드카 7, 핸드잭 10)
 - ※ 가락시장 65대(지게차 4, 전동차 51, 핸드잭 10)
 - 사업비 : 1,058백만원(국고 50% + 자부담 50%)

파렛트 적재 출하품에 대해서는 하역기계화 촉진 보조금을 지급하여 하역 인력을 지속적으로 감원시키고 있습니다.

- 지급 기준 : 파렛트당 10,000원(정부 50%, 공사 50%)
 - ※ 하역 인력 감원 - 총 24명('02~'03년 11명, '04년 13명)

4. 주차시설 확충과 교통소통 원활을 도모하고 있습니다.

제2주차 건물 완공으로 주차장 확보율을 높였으며, 부족 면수는 시설물 재건축 또는 재배치시 충분히 확보토록 하겠습니다.

- 주차장 확보율 : 총 소요 면수의 88%
 - ※ 가락시장 주차 소요 면수 : 5,999면, 확보 면수 : 5,255면
- 제2주차 건물 완공('04.7.12) : 1,083면(순증 748면) 확보
 - ※ 1층(경매장 겸 화물차 주차장), 2·3층(승용차 주차장) 활용

공사와 상인단체 합동으로 교통 혼잡 지역을 집중 관리하여 시장내 교통 흐름의 원활을 도모하고 있습니다.

- 시간대별·구역별 책임 관리 - 공사, 법인(상인단체) 합동
 - 반입 시간대(18:00~05:00) : 주요 도로기능 회복, 혼잡지역 17개소 관리
 - 분산 시간대(05:00~09:00) : 병목 지점 30개소, 교통 근무자 집중 배치
 - ※ 주요 성수기(설, 추석, 김장철) 교통 관리 특별대책 별도 시행
- 시장내 도로변 불법 주정차 차량 정리 - 경고장 부착 및 신속 견인
- 시장내 무단 방치 차량 처리('04.1~10월)

무단 방치 차량			강제 처리 의뢰 (공사 → 구청)	강 제 처 리	
계	자진 이동	이전 명령		자진 반출	폐차 처리
128	41	87	37	20	17

- 교통 종합 상황실 운영 - 주요 지역 CCTV 설치(18대) 신속 대처
- 입주자 소유 화물차 등록제를 실시하여 무분별한 주차장 잠식을 지양토록 하여 주차 공간 확보에 노력하고 있습니다.
 - 입주자 소유 화물차 등록(349대) 및 상인단체별 주차 구역 지정
 - 시장 이용자 소유 장기 주차 화물차에 대해 주차 요금 징수 추진
 - ※ 백화점(30대) 및 냉동탑차(180대) '03.3월부터 징수(15~20만원/월)
- 5. 전국이 기준 가격을 신속하게 전파하고 있습니다.
 - 출하자의 서비스 신청만으로 경락 즉시 신청자 휴대폰으로 경락 결과를 문자 서비스하여 출하자 편의를 도모하고 있습니다.
 - 추진 내용
 - 서비스 개시 : 2004. 5. 28부터
 - 대 상 품 목 : 근교산 업체류 및 버섯류
 - 서비스 신청 : 공사 홈페이지, 전화, 경매 현장 비치 신청서 사용
 - 시행 성과
 - 서비스 신청 : (시행 초기) 235명 ⇨ (10.31 현재) 1,059명
 - 서비스 이용자의 만족도 조사 결과 : 절대적 호응(94%)
 - ※ 서비스 대상 품목을 전자식 경매 전 품목으로 확대 추진(2005년)
 - 종합 주가 지수처럼 농수산물 표준가격지수를 지속적으로 제공하여 가격 수준의 객관적 체감이 가능토록 하고 있습니다.
 - 기준 가격(100) : 가락시장의 부류별·품목별 5개년 평균 가격
 - ※ 인터넷, ARS, 시장내 전광판, 각종 언론매체 등에 매일 전파
 - 유통정보 수집의 과학화와 전문화를 추구하고 있습니다.
 - 전자경매 품목(49개) 실시간 가격 자동 분석 시스템 도입('04.10월부터)
 - 품목별 모니터(25명) 운영으로 산지 및 소비지 동향 수집 체계 강화
 - 자체 인터넷 방송을 통해 살아있는 정보를 전파하고 있습니다.
 - 정기 방송 : 당일 농수산물 거래동향(매일 13:00 방송)
 - 기획 방송 : 이용자 관심 사항 위주

제작 내용	계	장바구니 정보	성공한 영농인	산지 현장	원산지 안내	기 타
제작 편수	16	1	4	4	2	5

- 6. 유통인의 영업 경쟁력 강화를 위해 노력하고 있습니다.
 - 가락시장에 대한 구매 패턴을 조사 분석하여 소비자 요구 부응과 분산 능력 제고 및 유통인 교육에 활용하고 있습니다.
 - 조사 개요
 - 조사 기간 : 2004. 4 ~ 5월
 - 조사 대상 : 백화점, 할인점 등 40개 유통업체
 - 조사 내용 : 가락시장 구매 비율, 구매처 선택 이유, 구매 방법 변화 등
 - 조사 결과
 - 구매 비율 : 농산물(57%), 수산물(26%), 축산물(16%)

- 구매 이유 : 선택의 폭 다양, 가격에 대한 높은 신뢰도
 - ※ 업체별 가락시장 이용률 : 납품업체(95%), 백화점(64%), 할인점(40%)
- 구매 방법 : 방문 구매 ⇨ 전화·인터넷·팩스 수발주 증가(73%)
- 결과 활용
 - 조사 결과 시장내 유통인단체 통보, 향후 유통인 교육 자료로 활용
- 중도매인 전산자원 현황과 활용 실태를 조사하여 도매시장 정보화 추진 및 전자상거래 기초 자료로 활용하겠습니다.
 - 중도매인 전산 자원 조사('04.8.25 ~ 10.15)
 - 대 상 : 1,473명(청과부류 1,074, 수산부류 399)
 - 내 용 : 인터넷 이용 현황, 홈페이지 구축 및 전자상거래 의향 등
 - ※ PC 보급률(32.7%), 전자상거래 적극 참여 희망(8.8%)
 - 중도매인 전산 교육 실시('04.10.25 ~ 11.12)
 - 대 상 : 중도매인 60명(종업원 포함)
 - 시 간 : 10시간(1일 2시간)
 - 내 용 : PC 및 인터넷 활용법

7. 양곡 도매시장 활성화 방안을 강구하고 있습니다.

- '97년부터 양곡 매매업이 자유화됨에 따라 양곡 도매시장 역할이 쇠퇴하고 있어 다각적인 활성화 방안을 강구하고 있습니다.
 - 양곡 유통 환경 변화
 - 대형 할인점 등 유통업체 증가로 도매시장 경유율 감소
 - 식생활 변화로 1인당 쌀 소비량 감소 : ('99) 120kg ⇨ ('03) 83kg
 - 단일 품목 시장으로 One-Stop-Shopping 체제 부적합
 - 양곡 도매시장 거래 현황

(단위 : 톤, 백만원)

연도별	'97	'98	'99	'00	'01	'02	'03
물 량	96,291	88,978	80,545	72,590	90,614	85,789	100,075
금 액	216,903	200,042	192,775	179,238	203,584	177,675	211,426

※ 서울시 거래량의 약 7.4% 점유

- 양곡 도매시장 활성화 방안
 - 고품질 쌀을 취급하는 외부 대형 유통업체 유치 → 기존 개인 중도매인의 역할을 대체
 - 중도매업 규모화 추진
 - 부실 중도매인 점진적 허가 취소 및 통합
 - 우수 중도매인에 대한 물류시설 및 점포 확대 우선권 부여
 - 시장 이미지 제고를 위한 홍보 및 교육 강화
 - 전문지 및 반상회 회보 활용, 유통인 친절 교육 실시 등

환경 개선 및 노후 시설 보완

1. 깨끗한 시장환경 조성을 위해 노력하고 있습니다.

- 하루 500여톤씩 발생하는 쓰레기는 대부분 감량화 하여 재활용하고 있습니다.
- < 주요 쓰레기 발생 실태 >

구 분	계	무·배추 쓰레기	수 산 부산물	페스티로폼	폐지,캔 등	매 립 쓰레기	기 타
발생량(톤) (1~10)	130,633	88,369	4,635	1,169	6,769	26,760	2,931
비 율(%)	100	67.6	3.5	0.9	5.2	20.5	2.3

< 재활용 또는 감량화 실적 >

구 분	발생량	매립량	재활용 또는 감량화					재활용 (%)
			소 계	야채쓰레기	수산부산물	페스티로폼	기타	
발생량(톤) (1~10)	130,633	26,760	103,873	88,369	4,635	1,169	9,700	79.5
일 평 균	518	106	412	351	18	5	38	

※ 야채쓰레기 처리기 4대, 수산부산물 처리기 1대, 스티로폼 용융기 2대 운용

- 보다 효율적인 쓰레기 감량 및 재활용 방법 강구
→ 환경위원회 구성·운영('04.5)으로 야채쓰레기 처리방법 개선 지속 추진

□ CCTV 설치로 쓰레기 무단 투기를 억제토록 하겠습니다.

- 설 치 : 총 9대(상습 투기 지역 및 청소 사각지대) 설치 예정(12월)
- 효 과 : 시장 이용자들의 외부 생활 쓰레기 무단 투기 예방·단속

□ 먼지·악취 발생 지역을 집중 관리하고 있습니다.

- 물청소 실시 : 시장내 주요 도로 및 먼지 발생 지역
- 악 취 제 거 : 축산시장 탈취담 가동(5대), 기타 지역 탈취제 살포

2. 가락시장 노후 시설을 지속적으로 보완하고 있습니다.

□ 분야별 시설 점검 및 보수 기동반을 운영하고 구역별 책임 관리제를 시행하고 있습니다.

- 분야별 시설 점검 및 보수 기동반

(단위 : 명)

구 분	계	건 축	토 목	기 계	전 기	방 재	통 신
주 간	46	6	5	17	11	4	3
야 간	13	1	1	6	3	2	-

※ 가락시장 시설물 안전 등급 현황

- 총 48개동(A등급 2개동, B등급 43개동, C등급 3개동, D등급 없음)

○ 시설물 안전관리 체계 구축 - 구역별 책임관리제 시행

- 정기 점검 : 연 20회(자체 12, 전문기관 8)

- 화재 예방 순찰 및 홍보 활동 : 매일 3회 계도 방송 실시

□ 개장 19년 경과로 노후화 된 시설물이 제 기능을 유지할 수 있도록 매년 지속적으로 보완하고 있습니다.

- 주요 시설 보완사업 추진 현황

사업명	사업비 (백만원)	추진기간	추진상황
계	2,890		
기계 설비 종합 보수	718	8.5 ~ 12.29	추진 중
전기 시설 보완 공사	667	9.7 ~ 12.13	추진 중
건물 옥상 보수 공사	430	7.23 ~ 9.13	완료
급수 배관 교체 공사	406	5.20 ~ 9.30	완료
폐수처리장 시설 보완	360	9.8 ~ 12.18	추진 중
직판시장 지붕 및 철골도장	309	9.15 ~ 12.13	추진 중

생산자·소비자 서비스 증진

1. 안전 농산물 공급을 최우선 과제로 삼고 있습니다.

연간 11만건의 농산물에 대해 잔류농약 검사를 하고 있습니다.

< 검사 체계 >

시료 채취 → 속성 검사 → 유통 중지 → 정밀 검사 → 사후 조치

- 시료 채취 : 법인·산지·품목별 무작위 시료채취(경매 개시 1시간 전)
- 속성 검사 : 44종 잔류농약 검사, 일평균 405건, 2시간 이내 검사
 ※ 양성 반응시 거래중지 및 정밀 검사 의뢰
- 정밀 검사 : 살균·살충제 농약 220종 성분 검사(시 보건환경연구원)
- 결과 조치 : 적합 판정시 유통중지 해제, 경락가의 10% 손실보상
 부적합 판정시 폐기처분 및 1개월 반입 금지 조치

< 검사 실적 >

구분	2001년	2002년	2003년	2004(1-10)
검사건수	113,985	115,100	111,742	101,170
부적합건수	116	68	60	87
비율	0.10%	0.06%	0.05%	0.09%

※ 검사 품목 : 47개 품목 - 농약 검출 빈도가 높은 업체류·과채류 중심

산지 및 소비자 교육·홍보 활동을 강화하여 안전한 농산물 출하 및 소비를 위해 노력하고 있습니다.

- 생산자 및 유관기관 교육·홍보 - 19회, 299명
- 소비자 홍보 - 안전성검사 결과 인터넷 게시, 전광게시판 등 활용
- 시장내 식품 접객업소 위해군 검사 - 11회, 51개 업소
 - 검사 대상 : 식품 접객업소에서 사용하는 칼, 종사자의 손 등
- 출하 전 잔류농약 검사 무상 서비스 실시 - 243건(출하 연기 조치 34건)

시민에게 보다 안전한 먹거리 공급을 위해 산지 안전성 검사 체계 구축을 위한 시범사업을 추진하고 있습니다.

- 시범사업 체계
 - 산지단계 : 농약 안전 사용 기준 준수, 농약 사용 이력 관리 등
 - 출하단계 : 출하 전 지역농협별 안전성 검사, 적합시 검사필증 부착

- 가락시장 : 일반 농산물과 구분 경매, 산지 검사품의 적합 여부 검사
- 시범 사업 효과
 - 구분 경매, 검사 필증 부착 등으로 일반품에 비해 높은 가격 형성
 - 구매처 산지검사품 구입 문의 및 일부 지역농협 시범사업 참여 희망
- 사업 확대 추진

구 분	시 범 대 상	대 상 품 목	시 행 일
당 초	3개 지역농협	4개 품목	'04.7.1부터
확 대	10개 지역농협	13개 품목	'04.12.1부터

- 경매 시작 전에 등급 표준화 검사를 실시하여 불량 농산물 출하를 줄이고 있습니다.
 - 검사 품목 : 과일류 11개, 채소류 28개 품목
 - 검사 내용 : 중량 미달·미표시, 속박이, 수량 허위 표시, 부패 등
 - 검사 방법 : 경매 개시 1시간 전 품목별·출하자별 무작위 표본 조사
 - 결과 조치 : 출하금지 등 단계별 행정 조치, 전국 유관 기관 통보 불량 출하품에 불량 사항 표시, 후 순위 경매, 반송 등 조치

< 검사 건수 > (10월말 현재)

구 분	검사 건수	적발 건수	적 발 률	비 고
계	18,165	106	0.58	※ '04년 신규 추가 품목 - 청경채, 치커리
과 일 류	4,132	9	0.22	
채 소 류	14,033	97	0.69	

2. 원산지 표시 정착을 추진하고 있습니다.

- 원산지 표시 지도 단속 업무를 효율화하고 있습니다.
 - 원산지 표시 관리 전담반 구성·운영('04.2월부터)
 - (기 존) 중도매인·직판상인 위주 지도, 수시 단속 및 특별단속
 - (개 선) 가락시장 전체 상인 대상, 전담 인력 배치(2명) 상시 지도 단속
 - 입주 상인단체 참여(39명) 원산지 표시 협의회 구성('04.4월)
 - 명예감시원 위촉(6명)으로 단속권 부재에 따른 문제점 보완('04.7월)
 - 입주 상인(약 1,500명) 대상 원산지 표시 이행 각서 징구('04.4월)

< 최근 3년간 원산지 표시 단속 실적 >

구 분	2002년도			2003년도			2004.10월		
	계	미표시 (과태료)	허위표시 (입건,고발)	계	미표시 (과태료)	허위표시 (입건,고발)	계	미표시 (과태료)	허위표시 (입건,고발)
계	18	15	3	29	24	5	43	40	3
청과부류	4	4	-	2	1	1	7	5	2
수산부류	14	11	3	27	23	4	36	35	1

- 원산지 표시 홍보 및 교육에 철저를 기하고 있습니다.
 - 농수산물 원산지 표시제 표준 풋말 개발, 제작·배포('04.8월)
 - 총 17,400개(청과 9,700, 수산 5,400, 축산 2,000, 양곡 300)
 - ※ 판매 상인별·품목별 여건에 맞는 풋말 11종 개발
 - 원산지 표시제 홍보 및 교육 실시
 - 조기·밤·대추·고사리 등 주요 품목 원산지 식별법 인터넷 게시
 - 장내 안내방송, 안내전단 배포, 플래카드(35개) 게시, 전광판 표출 입주 상인 및 경매사 교육(2,666명)

3. 시장 이용자 만족도를 꾸준히 높이고 있습니다.

- 매년 외부 전문기관을 통한 고객 만족도 조사 실시로 취약 분야를 발굴, 집중 관리하고 있습니다.

구 분	2000년	2001년	2002년	2003년	2004년 목표
종합만족도 (점 수)	46.4	52.6	57.7	58.1	60.0

- 조사 대상 : 총 400명(출하자 150, 소매상 150, 소비자 100)
- 조사 항목 : 5개 분야, 24개 항목
- 결과 활용 : 항목별 조사 결과 분석을 통한 서비스 개선 방안 강구
 ※ 2004년도 고객만족도 조사 - 12월 중 완료 예정
- 출하자 및 중도매인들의 도매시장법인 만족도 조사를 실시하여 고객 지향적 경영을 유도하고 있습니다.
 - 조사 대상 : 총 760명
 - 청과부류 : 480명(출하자 240, 중도매인 240)
 - 수산부류 : 280명(출하자 180, 중도매인 100)
 - 조사 방법 : 설문지를 이용한 개별 면접 또는 우편 조사
 - 조사 항목 : 3개 분야, 12항목
 - 결과 활용 : 법인 평가 반영, 대 고객 서비스 개선 유도
- 다양한 장구를 통해 시장 이용자의 여론을 수렴하고 있습니다.
 - 인터넷 홈페이지(www.garak.co.kr) 「고객의 소리」 및 「게시판」 운영
 - 고객엽서(5개소) 및 소리함(20개) 설치·운영
 ※ 2004. 10월말 현재 22건 접수·처리
 - VOC(Voice Of Customer) 시스템 운영 : 온라인+오프라인 통합 관리

강서시장 조기 활성화

1. 시장 조기 활성화를 위해 최선을 다하고 있습니다

- 상인단체 합동으로 시장 활성화 공동 대책 기구를 설치하여 운영하고 있습니다.
 - 구 성 : 총 13명(공사 2, 도매법인 3, 시장도매인 2, 중도매인 6)
 - 내 용 : 상권 이전 및 시장 홍보 등 시장활성화 방안 상호 협의
 - 영등포시장 이중 영업자 단속과 시장 홍보 활동을 강화하여 시장활성화를 도모하고 있습니다.
 - 영등포 시장 이중 영업자 단속('04. 3월부터)
 - 단속 인원 : 4명/일(공사 3, 도매법인 1)
 - 단속 실적 : 총 125건 적발(주의 47, 경고 62, 업무정지 또는 과징금 16)
 - 시장 홍보 활동 강화
 - 시내 전광판·시내버스·지하철 광고, 산지 출장 및 전단 배포 등
 - 도매시장 이용 편의를 위한 버스 노선 연장 및 안내표시판 설치
 - 버스 노선 확대 : 증차(4개 노선 19대), 신설(1개 노선 24대)
 - 교통 안내 표지 : 31개소 설치 완료 및 외곽도로 11개소 추가 설치 예정
- < 강서시장 일평균 거래실적 >

(단위 : 톤)

구 분	거래물량(A)	설계물량(B)	대 비(A/B)
계	1,112	2,914	38.2%
경매제시장	591	1,748	33.8%
시장도매인	521	1,166	44.7%

※ 주요 도매시장(가락·구리·부산·인천·대전) 개장 1차년도 활성화율 : 27.1%

2. 초기부터 효율적인 관리운영 체제를 구축하고 있습니다.

하역업무의 자회사 또는 용역계약 수행으로 비용 절감 및 하역기계화를 촉진하고 있습니다.

구 분	강서청과	농협(공)	서부청과	시장도매인
하역체계	자 회사	용역화	자 회사	용역화

※ 점포 도크(Dock) 설치로 물류 이동 공간 최소화 및 운반·배송 전면 기계화

분쟁 조정위원회 설치·운영으로 각종 분쟁 사항을 상호간 협의를 통해 자율적으로 해결코자 노력하고 있습니다.

○ 구 성 : 총 14명(공사 2, 도매법인 3, 시장도매인 3, 중도매인 6)

○ 내 용 : 분쟁 요인 사전 협의 및 상호 토론을 통한 자율 해결 도모

※ 무·배추 판매 관련 중도매인과 시장도매인간 분쟁을 7회의 조정 회의로 해결

시장도매인 정산창구 설치 운영으로 안정적인 대금정산 체계를 구축하였습니다.

○ 운영방식 - 공동운영 방식(공사, 금융기관, 시장도매인, 하역회사)

※ 정산조합 방식과 금융기관 이용 방식의 장점 도입

○ 거래신고소 설치 - 송품장 접수, 야간에 발생하는 현장 민원 처리

시장별 청소업체 단일화로 비용 절감 및 청소 사각지대를 해소하고 있습니다.

○ 처리 업체 : 경매제 시장(명천자원), 시장도매인제 시장(진해자원)

○ 처리 방식 : 종량제(반출업체 - 경천환경)

※ 시장내 잡상인 발생을 원천적으로 차단하여 깨끗한 시장 환경 조성

공사 경영 합리화 추진

1. 중장기 비전 마련과 조직 역량을 강화하고 있습니다.

시장 활성화 및 공사 경영혁신을 위한 자체 연구를 하고 전문기관에 연구용역을 추진하였습니다.

○ 연구 과제 : 거래제도, 시설물 재배치(재건축), 경영혁신 방안 등

○ 연구 방법 : 하위 직원 중심(3~4명)의 소 연구팀(20개팀) 운영

※ 연구 결과물은 「비전 2010」 연구 용역(시정개발연구원)에 반영

외부 전문기관 교육을 통해 공동의 비전과 목표를 공유하고 혁신적인 사고와 고객 지향적 리더십을 함양하고 있습니다.

구 분	관리자반	일반직원반
대 상	33명(3급 이상 직원 1/2)	25명(4급 직원 및 CS위원)
일 시	'04.10.26~10.28(2박3일)	'04.11.10~11.11(1박2일)
연수 기관	현대 인재개발원	삼성 서비스 아카데미
연수 과정	Client Leadership 개발	Service Leadership 함양
연수 방법	강의, 토의, 사례연구 등	강의, 토의, 사례연구 등

공사의 대외 이미지 향상을 위하여 스포츠팀 창단을 추진하고 있습니다.

○ 종 목 : 여자레슬링(2004 올림픽 및 2002 아시안게임 정식 종목)

- 인 원 : 4명(감독 1명, 선수 3명) 예정
- 능력과 성과 위주의 경영을 지속하고 있습니다.
- 복수 직위제(처장, 팀장)·다면평가제(2~3급)·희망보직제 시행
- 2. 투명한 조직관리와 일하는 분위기를 조성하겠습니다.
- 공개적이고 투명한 조직 관리를 위해 직급별 대표자로 구성된 조직관리 위원회를 운영하고 있습니다.
- 구 성 : 직급별 대표자 11명, 위원 매년 교체
(관리이사, 1급 2명, 2급 2명, 3급 4명, 4급 이하 2명)
- 운 영 : 기구·조직, 인사제도, 각종 규정 개정(안) 심의 등
- 바람직한 노사 문화 정착으로 상호 존중하고 신뢰하는 분위기 조성에 노력하고 있습니다.
- 정례 노사협의기구 운영 - 노사협의회(분기), 실무 협의(수시)
※ 노사 신뢰를 바탕으로 2004년 임·단협 조기 체결(6.30)
- 징계심의회 변호사, 교수 등 외부인사(3명) 위촉으로 공정성 확보
- 예산의 편성 및 집행의 적정성·효율성 도모를 위해 사전심사제도를 운영하고 있습니다.
- 심사 대상 : 단위 사업비 1천만원 이상의 모든 투자사업
- 심사 방법 : 편성단계 - 심사위원회 운영, 집행단계 - 관련부서 합동
- 심사 내용 : 사업계획의 타당성, 사업추진 여건, 계약방법 등 심의
- 기존 계약직 수행 업무를 용역(Out-Sourcing)화 하여 업무의 효율을 높이도록 하겠습니다.
- 용역 분야 : 강서시장 조경·목공·준설분야(2005년부터)

IV. 施設現代化 事業計劃

1. 목적 및 배경

- 추진 목적
 - 고비용·저효율 구조의 가락시장을 경쟁력 있는 시장으로 탈바꿈
 - 대내외적 변화 요구 적극 수용으로 새로운 21세기형 도매시장 구축
- 추진 배경
 - 유통 환경 변화에 따른 출하자·유통인·소비자의 요구 증대
 - 장내 물류시스템·거래 질서·교통·환경·시설 안정성 등 문제 해소
 - 농림부 농업·농촌 대책(2004.2)의 가락시장 시설개선계획 이행
 - 2013년까지 농산물 유통 혁신 위해 총 9조3천억원 투입 예정
 - 도·소매 분리, 하역기계화, 저온·저장시설 확충 등 단계적 종합 정비
 - 가락시장 이전의 현실적 어려움으로 현 장소에서 시설 현대화 추진
- 추진 경위
 - 자체 연구팀 구성·운영('04.2~6월) 및 시정개발연구원 연구용역('04.9월)
 - 시설 현대화 방안 의견 수렴 및 협의('04. 9~10월)
 - 유통인 의견(도매시장법인, 중도매인, 임대상인)
 - 시설개선 사업 계획 총론적 찬성, 조속 추진 요망
 - 유통전문가 의견(학계, 생산자·소비자 대표)
 - 급변하는 유통 환경 및 거래제도의 변화를 예측하여 추진
 - 유관기관 의견(농림부, 해양수산부)
 - 시설개선 필요성 인식, 개설자의 사업추진 확정시 적극 지원

2. 유통환경 및 이해관계자 요구

□ 농수산물 유통 여건

- 유통 경로의 다원화 및 유통 패러다임 변화
 - 대형점·물류센터·전자상거래 등 유통 경로 다원화로 인한 경쟁 심화로 도매시장 유통 일대 변혁 불가피
 - 농수산물 유통이 상류(거래의 공정·투명성) 중심에서 물류(가공·보관·수배송)의 효율성이 중시되는 시대로 전환
- 전근대적 고비용 저효율 도매시장 구조(20년 전 시설 구조)
 - 불합리한 물류·동선 구조 및 현대적 시설 부족으로 물류 효율화 한계
 - 시설물 노후로 유지·보수 비용 과다 : 향후 10년간 1,240억원(추정)
- 도소매 기능 혼재로 장내 질서 혼잡
 - 소매 관련 차량 진출입 과다(비화물차량 62%)로 교통 혼잡 가중 및 유통주체간 이해갈등
- 유통환경 변화에 대응, 시설물 종합정비 추진(일본 사례)
 - 오사카 도매시장 주요 시설 정비('90-'02.11) 및 도쿄도 도매시장 정비 계획('01-'10) 추진

□ 이해관계자 요구(Needs)

- 소비자 → 신선·안전 농수산물 공급 및 간편 구매 선호
- 생산자 → 안정적 판로 확보 및 적정 가격 수취
- 유통인 → 노후 시설 개선, 효율적인 물류·동선 구조

3. 가락시장 시설현대화 사업 계획

□ 사업 기본 방향

- 도소매 분리를 통한 도매기능 극대화 추진
- 물류 효율화가 가능토록 주요 시설 재건축
- 새로운 유통환경에 필요한 집배송·저장 등 물류시설 확충

□ 사업 개요

- 사업기간 : 2005. 1 ~ 2016. 12 (12년간)
- 총사업비 : 4,648억원(추정)
- 재원조달 : 국고 보조 및 농안기금 차입 등

□ 시설 현대화 -----3단계로 나뉘, 단계별 추진

추진 단계		사업기간 및 사업비	주요 사업 내용
1단계	종합유통센터 신축(도소매 분리)	· 사업기간 : '06.1~'08.6 · 사업비 : 1,806억원	· 직판영업장 유기농매장 편의시설 등 운영
2단계	주요 도매 시설 재건축	· 사업기간 : '08.7~'15.6 · 사업비 : 2,111억원	· 과일동, 채소동 수산물동 등 주요 도매시설 재건축
3단계	후적지개발	· 사업기간 : '15.7~'16.12 · 사업비 : 731억원	· 저온창고, 집배송센터 가공처리장 등 물류시설 신축

□ 제1단계 : 도·소매 분리를 위한 시설 재배치(종합유통센터 건립)

- 추진 기간 : 2006. 1 ~ 2008. 6
- 소요 비용 : 1,806억원
- 주요 내용
 - 시장내 산재한 소매기능 집적화 → 도·소매 권역 분리
 - 문정·장지 지구 개발, 지하철 3호선 확장 개발 계획과 연계, 조기 활성화 도모

< 주요시설 >

구 분	내 용(m ² /평)	비 고
부지면적	35,000(10,590)	▷ 3층~5층 : 유통인 관련 시설(부대 복지 시설)
건축면적	19,835(6,000)	▷ 2 층 : 유기농산물 판매장, 전문 회센터 등
연 면 적	211,762(64,060)	▷ 지하1층~지상1층 : 직관 관련상인 영업 매장
층 수	지하 5층, 지상 5층	▷ 지하2층 이하: 주차장, 창고

□ 제2단계 : 주요 도매 시설 재건축

- 추진 기간 : 2008. 7 ~ 2015. 6
- 소요 비용 : 2,111억원
- 주요 내용 : 과일시장, 채소시장, 수산시장 재건축
 - 반입 및 배송 체계개선으로 동선 단축 등 효율화(물류비용 절감)
 - 하역 기계화 촉진 및 거래제도 변화에 대처할 수 있는 구조 적용
 - 저온·냉장, 포장·가공처리시설, 주차 시설 등 확보

< 주요시설 >

구 분	과일동 (m ² /평)	채소동 (m ² /평)	수산동 (m ² /평)	비 고
부지면적	73,440 (22,210)	80,000 (24,200)	35,323 (10,690)	<지하 1층, 지상1층 2단>
건축면적	47,456 (14,360)	52,144 (15,770)	25,083 (7,590)	▷ 1층(옥상) : 주차장, 녹지·조경시설 ▷ 1층(복층) : 사무실, 하역노조사무실 등
연 면 적	73,456 (22,220)	83,520 (25,260)	38,825 (11,740)	▷ 1 층 : 중도매인점포, 경매장 등 ▷ 지하 층 : 저온저장시설, 가공처리장
※ 청과직관시장, 가공처리장 후적지(29,000m ²)				▷ 무, 배추 판매장

□ 제3단계 : 물류시설 확충(사업완료)

- 추진 기간 : 2015. 7 ~ 2016. 12
- 소요 비용 : 731억원
- 주요 내용
 - 직관시장·관련상가 후적지에 신유통 환경에 필요한 물류시설 신축

< 주요시설 >

위 치	연면적(m ² /평)	활 용 방 안	건물신축
(합 계)	62,080 (18,780)		
청과시장	52,880 (16,000)	- 저온 냉장·냉동 창고(13,220m ²) 집·배송 센터(26,44m ²) - 보관, 포장, 가공처리장(13,220m ²) 주차장(600면)	2층 3단 (지하1층)
축 산 직관시장	1,700 (510)	- 냉동창고(850m ²),포장 및 가공처리장(850m ²) 주차장(28면)	2층 3단
건 어 종합상가	7,500 (2,270)	- 가공처리장 및 창고	3층

4. 재원 조달 방안 및 기대 효과

소요 재원 조달 방안

- 총 소요비용 : 공사비 5,869억원(현가기준 4,648억원)
 - 공사 기간 : 2006. 1~2016. 12(11년간)
 - 물가상승률 : 연 3.5%(공사비, 임대요율 연동)
- 재원 조달 방안 : 국고 보조 및 차입(농안기금) 추진
 - 국고 보조 : 공사비의 40%~70%
 - 자 부 담 : 농안기금 차입(3년 거치 7년 분할 상환, 이자율 연 3.0%)
 - ※ 차입 원리금 상환기간 : 2006년 ~ 2025년(20년간)

기대 효과

- 종합유통센터 건립, 운영으로 도매시장 기능 극대화
 - 도·소매 분리로 상거래 질서 확립 및 도매기능 회복
 - 충분한 도매 공간 확보로 시설의 효율적 활용 및 물류동선 최적화
- 연간 2,700여 억원의 물류비 절감으로 경쟁력 제고
 - 수송비, 하역 배송비, 상품 감모비, 시장내 혼잡 체증비 등 절감
 - 가락시장을 경유하는 농수산물 총 유통마진의 11% 절감 가능
- 물류시설 46,000평 신축, 주차면수 6,000면 추가 확보로 시장 이용자 최대 불편 사항 해결하여 가락시장 경쟁력 제고
- 신선한 먹거리, 다양한 볼거리, 생생한 유통현장이 어우러지는 서울시의 새로운 명소로 육성
- 공사의 수입 다원화로 안정적 재정 운영 및 공익 기능 확대 가능

2003년도 감사 지적사항 처리 내역

시의회 행정

시정 및 처리 요구사항	조치 결과 및 향후 추진계획
<ul style="list-style-type: none"> ○ 저가응찰 담합, 무자격자 경매 참여 등 미신고자들에게 징계 수위가 약하고 매년 발생하는 사안들로 행정처분(징계)규정을 개정하도록 할 것 	<ul style="list-style-type: none"> <input type="checkbox"/> 현 황 <ul style="list-style-type: none"> ○ 무자격자 경매 참여 등 위규 유통인에 대한 행정처분은 농안법시행규칙 제56조의 '위반행위별 처분기준'에 따라 하고 있음 <input type="checkbox"/> 조치 결과 <ul style="list-style-type: none"> ○ 농안법시행규칙 제56조의 행정처분 기준 강화 건의(3회, 공사 → 농림부) <input type="checkbox"/> 향후 계획 <ul style="list-style-type: none"> ○ 농안법 개정시 행정처분 기준이 강화될 수 있도록 농림부 등에 지속 건의
<ul style="list-style-type: none"> ○ 원산지 표시 위반자를 시 산업국 또는 구청에 보고하여 즉시 법적 조치 할 것 	<ul style="list-style-type: none"> <input type="checkbox"/> 현 황 <ul style="list-style-type: none"> ○ 경매 품목인 과실류, 포장채소류는 대부분 규격 포장 출하되어 원산지 표시가 잘 이행되고 있으나, 비규격 농산물 중 일부가 미흡 ○ 수산물의 경우 조업구역이 같은 품목은 국내산과 수입산 식별이 불가하며, 협소한 판매대에 많은 품목 진열로 원산지 표시 불편

시정 및 처리 요구사항	조치 결과 및 향후 추진계획														
	<p><input type="checkbox"/> 조치 결과</p> <ul style="list-style-type: none"> ○ 전담반 설치('04.2월) : 상시 단속체제, 협의체 구성 ○ 명예감시원 위촉 : 품질관리반 직원 6명('04.7월) <ul style="list-style-type: none"> - 공사의 원산지 단속권 부재에 따른 문체점 보완 ○ 설·추석 원산지 특별단속 실시(1.12~20, 9.6~9.27) ○ 품질관리원, 서울시, 구청 등 관계기관 합동 단속 실시 <ul style="list-style-type: none"> - 단속 실적(1~10월) : 총 43건(허위표시 3, 미표시 40) <p><input type="checkbox"/> 향후 계획</p> <ul style="list-style-type: none"> ○ 원산지 표시 취약 지역, 취약 품목 집중 계도 및 단속 														
<p>○ 가락시장 안전성 검사절차 과정을 현실에 맞게 수행하도록 조치 바람 (유독성 확인절차가 형식적임)</p>	<p><input type="checkbox"/> 현 황</p> <ul style="list-style-type: none"> ○ 검사 인력 : 8명(정규직 4, 계약직 4) ○ 검사 방법 : 속성검사와 정밀검사의 2원적 체계 <ul style="list-style-type: none"> - 농수산물공사 : 속성검사(kinetic 방법) <ul style="list-style-type: none"> ※ 속성검사 결과 양성반응품은 정밀검사 의뢰 - 서울시 보건환경연구원 : 정밀검사 ○ 속성 검사 실적('04.1~10월) <table border="1" data-bbox="547 1010 1318 1149"> <thead> <tr> <th rowspan="2">구 분</th> <th rowspan="2">검사건수</th> <th rowspan="2">양성반응 (유통중지)</th> <th rowspan="2">부적합품</th> <th colspan="2">폐기처분</th> </tr> <tr> <th>건수</th> <th>물량</th> </tr> </thead> <tbody> <tr> <td>살충제 (살균제)</td> <td>101,170</td> <td>105건</td> <td>87건</td> <td>87건</td> <td>8,507kg</td> </tr> </tbody> </table> <p><input type="checkbox"/> 문 제 점</p> <ul style="list-style-type: none"> ○ 일평균 약 7,000여톤 반입되는 농산물에 대해 처음부터 정밀 검사를 실시할 경우 시간과 비용 과다 소요 <ul style="list-style-type: none"> - 시간 : 4시간 소요/1회 검사, 비용 : 약 150만원/1건당 <p><input type="checkbox"/> 조 치 결 과</p> <ul style="list-style-type: none"> ○ 속성검사법 이용, 신속하게 많은 양의 검사 실시 <ul style="list-style-type: none"> - 시료채취부터 검사 결과까지 2시간내 450건 검사 ○ 부적합 농산물의 시중 유통 방지 <ul style="list-style-type: none"> - 속성검사 결과 잔류 농약 양성반응품에 대해서는 즉시 유통중지 후 정밀검사 실시 ○ 출하전 산지 잔류 농약 검사 체계 구축 유도 <ul style="list-style-type: none"> - 수도권 지역농협 대상 시범사업 실시 : '04.7월부터 시행 - 시범사업 결과에 따라 전국 확대 방안 모색 <p><input type="checkbox"/> 향 후 계 획</p> <ul style="list-style-type: none"> ○ 잔류 농약 안전성 검사 대상 품목 확대 추진 <ul style="list-style-type: none"> - (현행) 47개 품목 ⇨ (추가) 배추, 무, 대파 ○ 검사 시간 단축을 위한 검사 기법 지속 개발 ○ 산지 생산자, 안전성 관련 교육·홍보 활동 지속 <ul style="list-style-type: none"> - 2003년 : 21회 589명, 2004년 : 19회 299명 ○ 산지 검사 확대 지속 추진 - 농협중앙회 협조 	구 분	검사건수	양성반응 (유통중지)	부적합품	폐기처분		건수	물량	살충제 (살균제)	101,170	105건	87건	87건	8,507kg
구 분	검사건수					양성반응 (유통중지)	부적합품	폐기처분							
		건수	물량												
살충제 (살균제)	101,170	105건	87건	87건	8,507kg										

시정 및 처리 요구사항	조치 결과 및 향후 추진계획																				
<p>○ 생산량 조정 실패에 따른 가격 하락, 농가 부채의 악순환을 막기 위한 수급 조절이 필요하며, 농산물 거래개선위원회에 유통관련자 뿐만 아니라 생산자, 소비자의 참여를 확대하기 바람</p>	<p><input type="checkbox"/> 현 황</p> <ul style="list-style-type: none"> ○ 수급 조절을 위해 매년 법인별 거래 목표 수립·관리 ○ 명절 등 성수기 수급 대책 별도 수립 시행 ○ 농산물 거래제도 개선위원회 구성·운영(2003.9) <ul style="list-style-type: none"> - 위 원 : 법인·중도매인대표 각 6명, 관련 학자 1명 ○ 거래제도 실무추진반(거래개선위원회 산하 실무반) 구성 <ul style="list-style-type: none"> - 위 원 : 법인대표 6명, 중도매인조합 6명 ○ 차량단위 경매품목 거래개선 위원회 <ul style="list-style-type: none"> - 위 원 : 법인·중도매인대표 각 4명, 출하자 대표 3명 <p><input type="checkbox"/> 조치 결과</p> <ul style="list-style-type: none"> ○ 2004년 법인별 거래목표 수립 시행 ○ 2004년 설 성수품 수급 대책 수립 시행 ○ 품목별 반입량 휴대폰 서비스 제공(2004. 4월) ○ 협의 사안별로 생산자 및 소비자 대표를 거래개선위원회 위원으로 참여 조치 																				
<p>○ 계약직 정원 범위내 30명의 경우 대부분 장기근속자에 상시 업무를 맡고 있으므로 정규직 전환 방안을 마련하고, 계약직 업무 대상을 제한하는 방향으로 관련 내규를 개정하기 바람</p>	<p><input type="checkbox"/> 현 황</p> <ul style="list-style-type: none"> ○ 계약직 인원 : 45명('04. 10월 현재) ○ 근 로 계 약 : 특별한 사유가 없으면 매년 갱신 계약 체결로 사실상 계속 근로 ○ 계약직 업무 : 단순 반복적 사무 및 기술 업무 보조 <ul style="list-style-type: none"> ※ 정규직 채용 : 공개 시험 채용 - 시험과목 : 영어, 일반(진공)상식, 면접 <p><input type="checkbox"/> 문 제 점</p> <ul style="list-style-type: none"> ○ 계약직은 사무 보조 및 단순 반복적인 업무 처리를 위해 정규직 정원 외에 별도의 정원을 확보·운영하고 있음 <p><input type="checkbox"/> 조치 결과 및 향후 계획</p> <ul style="list-style-type: none"> ○ 정부에서 비정규직 대책 시달시 검토 추진 ○ 전문 계약직의 대상 업무 범위를 제한하는 방향으로 관련 내규 개정 추진 																				
<p>○ 가락시장의 반입물량은 매년 감소 추세이나 쓰레기 발생량은 오히려 늘고 있어 기존의 쓰레기 재활용 대책을 종합 점검하고 쓰레기 발생량 감소와 재활용을 높이기 위한 방안을 적극 강구하기 바람</p>	<p><input type="checkbox"/> 현 황</p> <ul style="list-style-type: none"> ○ 연도별 쓰레기 재활용 추진 실적 <p style="text-align: right;">(단위 : 톤)</p> <table border="1" data-bbox="555 1601 1348 1758"> <thead> <tr> <th>구 분</th> <th>발생량</th> <th>매립량</th> <th>재활용</th> <th>재활용율</th> </tr> </thead> <tbody> <tr> <td>2002</td> <td>137,448</td> <td>28,079</td> <td>109,369</td> <td>79.6%</td> </tr> <tr> <td>2003</td> <td>120,790</td> <td>28,640</td> <td>92,150</td> <td>76.3%</td> </tr> <tr> <td>2004.10</td> <td>130,633</td> <td>26,760</td> <td>103,873</td> <td>79.5%</td> </tr> </tbody> </table> <ul style="list-style-type: none"> ○ 자원 재활용 시설 및 장비 현황 <ul style="list-style-type: none"> - 농산물 쓰레기 건조기 : 4대(퇴 비 화) - 폐스치로폼 용융기 : 2대(용융처리) - 수산 부산물 처리기 : 1대(사 료 화) 	구 분	발생량	매립량	재활용	재활용율	2002	137,448	28,079	109,369	79.6%	2003	120,790	28,640	92,150	76.3%	2004.10	130,633	26,760	103,873	79.5%
구 분	발생량	매립량	재활용	재활용율																	
2002	137,448	28,079	109,369	79.6%																	
2003	120,790	28,640	92,150	76.3%																	
2004.10	130,633	26,760	103,873	79.5%																	

시정 및 처리 요구사항	조치 결과 및 향후 추진계획
	<p><input type="checkbox"/> 조치 결과</p> <ul style="list-style-type: none"> ○ 재활용 분리 체계 확립 <ul style="list-style-type: none"> - 농산물 쓰레기 → 압축·탈수 후 농가 퇴비 공급 - 페스티로폼 → 원형 재활용 및 용융 처리 병행 - 수산 부산물 → 사료화 - 폐지, 캔류 등 → 재활용업체 수거 - 일반 쓰레기 → 컨테이너 및 봉투 작업 병행 ○ 청과 직관시장 쓰레기 수거 체계 개선 : 야채 및 재활용 쓰레기 분리 체계 구축(컨테이너 8개 설치) <p><input type="checkbox"/> 향후 계획</p> <ul style="list-style-type: none"> ○ 쓰레기 투기 감시용 CCTV 설치('04.12) <ul style="list-style-type: none"> - 설치 대수 : 총 9개소(청과 5, 수산 4) - 내 용 : 시장내 청소사각지대(중앙로 등)에 집중 설치 운영 ○ 쓰레기 분리수거용 컨테이너 시범설치 운영('04.11) <ul style="list-style-type: none"> - 목 적 : 쓰레기 수거체계 개선을 통한 환경 개선 - 방 법 : 주요 장소 시범 운영 후 확대 설치
<p>○ 농산물의 경우는 부적합 검사 시스템을 운영하고 있으나, 수산물에 대한 검사시스템이 미흡한 바, 확보·보강 필요</p>	<p><input type="checkbox"/> 현 황</p> <ul style="list-style-type: none"> ○ 농수산물공사 : 농산물에 대한 안전성 검사 ○ 보건환경연구원 : 농산물 및 수산물에 대한 안전성 검사 <ul style="list-style-type: none"> - 검사 품목 : 냉동식품, 패류, 건어물, 연체류 등 - 검사 항목 : 중금속, 대장균, 패혈증, 세균 수 등 - 검사 건수('04.1~10월) : 3,918건(부적합 2건) <p><input type="checkbox"/> 조치 결과 및 향후 계획</p> <ul style="list-style-type: none"> ○ 수산물 안전성 검사는 보건환경연구원이 수행하고, 공사는 금속탐지기 122대를 구입, 부정·불량 수산물 위주 검사 ○ 수입 수산물에 대해서는 반입단계에서 금속탐지기를 활용, 납 등 금속 주입 여부 철저히 검사 <ul style="list-style-type: none"> ※ 시 보건환경연구원 수산물 안전성 검사 실적 <ul style="list-style-type: none"> - 2003(1-12월) : 6,918건 검사(부적합 9건) - 2004(1-10월) : 3,623건 검사(부적합 2건)
<p>○ 정규직 정원 대비 현원 25명 미달 상태임에도 전문계약직 3인을 고용한 것은 공사 정관 제 8조 및 직제규정 제14조 위반이므로 시정대상으로 판단됨</p>	<p><input type="checkbox"/> 계약직 현황</p> <ul style="list-style-type: none"> ○ 총 45명('04. 10월 현재) ※ 2003.11월 정원 대비 현원 25명이 미달한 것은 강서 농산물 도매시장 개장이 지연됨에 따라 신규 직원 일부가 미발령 상태였으며, 2004.10월 현재 정원 대비 1명 결원 <p><input type="checkbox"/> 조치 결과 및 향후 계획</p> <ul style="list-style-type: none"> ○ 정규직 T/O 전문계약직을 일반 계약직 정원 범위내 흡수 운영(2004.1월부터) ○ 전문계약직 채용 범위 제한 <ul style="list-style-type: none"> - 연구개발, 경영관리, 전문기술 분야만 전문 계약직 채용토록 관련 내규 개정 추진

건의 사항	조치 결과 및 향후 추진계획
<p>○ 도매시장법인 수익률이 높을 경우 합당한 사용수수료 인상 검토</p>	<p>□ 현황</p> <ul style="list-style-type: none"> ○ 농안법상 시장사용료 징수 한도는 거래금액의 5/1000이내이나, 가락시장 청과부류의 경우 3.5/1000 징수 <ul style="list-style-type: none"> - '98. 6. 30까지는 시장사용료 징수 요율이 5/1000였으나 - '98. 7. 1부터 유통비용 절감으로 생산 농민 부담 경감을 위하여 위탁수수료를 인하(거래금액의 5% ⇨ 4%)함에 따라 시장사용료 인하(거래금액의 0.5% ⇨ 0.35%) 시행 <p>□ 향후 계획</p> <ul style="list-style-type: none"> ○ 과거에는 가락시장의 독점적 영업행위로 도매시장법인이 일정한 이익을 실현해 왔으나, 상장수수료 요율을 2차례(6%→5%→4%)에 걸쳐 인하하였고 ○ 물류센터 증가, 직거래 확대, 대형 유통업체 증가 등 유통경로 다원화로 가락시장 반입물량 감소 추세, 표준하역비 제도 도입 등으로 도매시장법인 수지 전망이 불투명해짐에 따라 ○ 위탁수수료는 유통환경 변화와 도매시장법인의 경영 여건 등을 감안하여 적정하게 징수할 수 있도록 하고, 공영도매시장 운영에 재투자 될 수 있도록 시장사용료 조정 등 도매시장법인의 공익적 기능을 탄력적으로 보완 예정
<p>○ 부적합 농산물 반입 및 부정거래 등 부조리 적발자 관리 전산프로그램 개발 운영 필요</p>	<p>□ 현황</p> <ul style="list-style-type: none"> ○ 잔류 농약 검사 적발 : 1회 적발시 출하금지(1개월) ○ 등급표준화 검사 적발 : 3회 적발시 출하금지(1개월) <p>□ 조치 결과</p> <ul style="list-style-type: none"> ○ 도매시장법인별 경매 전 반입 물품 전산 입력시 출하 금지 대상자 자동 검색 전산시스템 구축 운영(2003년) ○ 통합정보시스템 활용 부조리 적발자 전산 관리(2002.10월) <ul style="list-style-type: none"> - 대 상 : 도매시장법인, 중도매인, 매매참가인 - 내 용 : 위반일자, 위반내용, 행정조치 내역 등
<p>○ 김장철 및 명절 또는 재해발생시 농수산물 수급 파동이 발생하고 있는바, 농림부와 협조체제 유지를 통한 수급 조절 및 사재기 방지 및 유통원활화 확립 요망</p>	<p>□ 현황</p> <ul style="list-style-type: none"> ○ 계절별 수급 안정 대책 수립 시행 <ul style="list-style-type: none"> - 시 기 : 설, 추석, 김장철, 여름철, 겨울철 등 - 내 용 <ul style="list-style-type: none"> · 거래동향 일일 점검 → 유관기관(농림부, 재경부 등) 신속 보고 · 불공정 거래행위 집중 단속(불량 식품, 원산지 등) <p>□ 조치 결과</p> <ul style="list-style-type: none"> ○ 명절 및 농산물 성수기 수급 대책 수립 시행(4회) <ul style="list-style-type: none"> - 관리대상 품목 : 19개 품목(과일 5, 채소 7, 수산 5, 축산 2) - 반입물량 및 가격 동향 일일 점검 <ul style="list-style-type: none"> · 가격 상승 등 이상 징후 발생시 정부 보고 후 비축물량 방출 요청

건의사항	조치결과 및 향후 추진계획
	<ul style="list-style-type: none"> - 도매법인별 주요 성수품 수급 목표량 부여 및 실적 관리 - 불공정 거래행위 단속 강화 : 가격 담합, 원산지 표시, 불량 식품 등 ○ 재해 발생 관련 수급 안정대책 수립 시행(1회) ○ 농림부와 지속적인 협조 체제 유지로 수급 조절 및 유통 원활화 도모
<ul style="list-style-type: none"> ○ 강서 농산물시장 주차난 해소를 위해서라도 도매시장 기능 위주로 운영하고 소매 기능의 혼재는 당초부터 없도록 조치요망 	<ul style="list-style-type: none"> <input type="checkbox"/> 현황 <ul style="list-style-type: none"> ○ 강서시장 개장 <ul style="list-style-type: none"> - 경매제 시장 : 2004.2월, 시장도매인제 시장 : 2004.6월 ○ 입주 유통인 현황 <ul style="list-style-type: none"> - 도매시장법인 : 3개사 - 중도매인 : 470명 - 시장도매인 : 52개사 <input type="checkbox"/> 조치 실적 <ul style="list-style-type: none"> ○ 강서시장은 비허가상인, 노점상 등 무적 상인 발생 원천적 봉쇄(청원경찰 8명, 공익요원 28명 활용 철저 단속) ○ 시장내 주차장을 유료화 함으로써 도매 기능 위주 운영
<ul style="list-style-type: none"> ○ 도매시장법인과 중도매인간 갈등 문제 해소 방안 마련 요망 	<ul style="list-style-type: none"> <input type="checkbox"/> 현황 <ul style="list-style-type: none"> ○ 상장경매를 주장하는 도매시장법인과 비상장 거래를 주장하는 중도매인간에 거래방법과 관련하여 갈등 상존 <input type="checkbox"/> 조치 결과 <ul style="list-style-type: none"> ○ 농산물 거래개선위원회 구성·운영(2003.9~현재) <ul style="list-style-type: none"> - 구성 : 법인 및 중도매인대표 각 6명, 관련학자 1명 - 내용 : 거래방법 지정시 도매시장법인과 중도매인 및 외부 전문가를 참여시켜 품목별 특성에 맞는 거래제도를 확립함으로써 갈등 해소 및 유통정상화 도모 - 회의개최 : 본회의 3회, 실무 위원회 6회 <input type="checkbox"/> 향후 계획 <ul style="list-style-type: none"> ○ 거래방법 조정 등 이해관계가 첨예하게 대립되는 사안은 민주적인 절차에 따라 최대한 합리적으로 해결 도모 ○ 사안별 이해당사자, 전문가가 참여하는 위원회 제도 운영
<ul style="list-style-type: none"> ○ 공사 정원이 304명으로 장애인 법정 채용(2%) 대상 사업장에 해당됨으로 장애인을 특별 채용하기 바라며, 강서 농산물시장 매점이나 커피 자판기는 가능한 장애인에게 임대하기 바람 	<ul style="list-style-type: none"> <input type="checkbox"/> 현황 <ul style="list-style-type: none"> ○ 장애인 채용 현황('04.10월 현재) <ul style="list-style-type: none"> - 법정 채용 인원 : 7명 - 재직중인 장애인 : 6명 - 법정 미달 인원 : 1명 <input type="checkbox"/> 조치 결과 <ul style="list-style-type: none"> ○ 신규 직원 채용시 장애인 2명 별도 채용('04.7월) ○ 강서시장 커피 자동판매기 설치시 장애인단체에 시설이 우선 배정되도록 임대시설 및 편의시설 배정 <ul style="list-style-type: none"> - 장애인 단체의 공개 추천을 받아 자판기 3개 모두 장애인에 임대