

제27회 시의회 정례회

건설위원회

2004.11.24(수) 10:00

# 업 무 보 고

2004. 11. 24



건설안전본부

# 보 고 순 서

---

● 정책의 방향과 목표

---

● 일 반 현 황

---

● 추 진 현 황

◆ 역 점 사 업

◆ 일 반 사 업

---

# 정책의 방향과 목표

## 추진 목표

- 24시간 안심하고 이용할 수 있는 시설물 유지관리
- 완벽한 품질관리로 세계일류의 도시시설물 건설

## 추진 방향

- 과학적이고 체계적인 도로시설 안전관리 실현
  - 신공법과 첨단장비 적극 도입으로 한차원 높은 유지관리 기반조성
  - 체계적인 점검·진단에 의한 예방보수로 시설물 수명 연장
  - 직장전문교육, 산학협동 등을 통해 안전관리요원의 전문성 강화
- 최적 설계, 효율적 사업관리로 정밀한 공공시설 건설
  - 안전 최우선, 품질 우선 및 효율적 공정추진 원칙 시행
  - 전문가 설계감리, 설계검토전담반 운영으로 설계 수준향상
  - 건설사업관리 시스템 구축으로 공사의 수준과 효율성 제고
  - 설계경제성 검토기법과 공사 사후평가제 도입으로 투자효율 증진

# 일 반 현 황

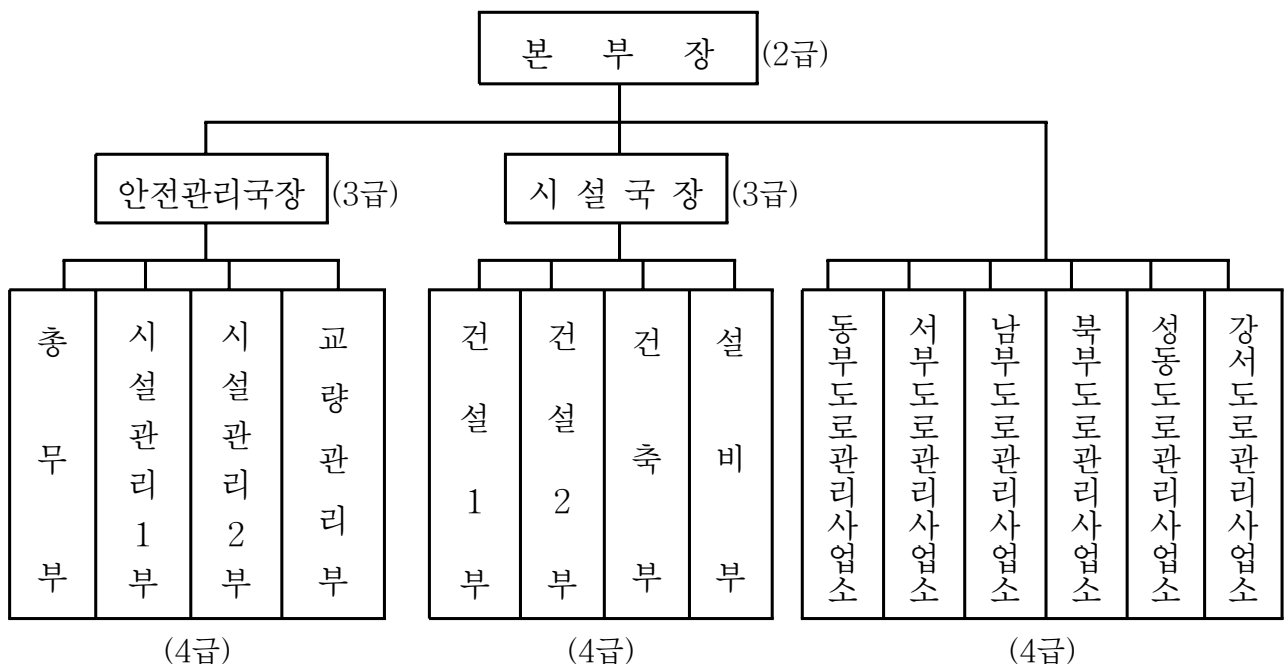
## □ 연 혁

- 종합건설본부 설치 ('81.11.9. 조례 제1542호)
- 도시시설안전관리본부 설치 ('94.12.1. 조례 제3142호)
- 건설안전관리본부 설치 ('96.1.15. 조례 제3254호)
  - ▷ 종합건설본부와 도시시설안전관리본부 통합
- 본부 명칭변경(건설안전관리본부 → 건설안전본부)(2003.1.15)
- 직 제 개 편(3국 10부 6사업소, 청계천복원공사국 신설)
  - ▷ 서울특별시행정기구설치조례시행규칙 개정(2003. 4. 19)
- 직 제 개 편(2국 8부 6사업소, 청계천복원공사국 이관, 04.1.1)

## □ 기 능

- 도로 및 도로시설물 유지관리, 안전진단, 보수계획 수립 및 집행
- 각종 건설공사의 시공

## □ 기 구 : 2국 8부 6개 도로관리사업소



□ 인 력 — 현원 900명(정원 926명)

● 건설안전본부 : 290명(2급1명, 3급2명, 4급8명, 5급35명, 6급이하 200명, 기능직·기타 44)

● 도로관리사업소 : 610명(4급6명, 5급18명, 6급이하 170명, 기능직 416명)

※ 도로관리사업소 기능직 416명(운행제한차량단속, 터널, 지하차도관리, 기계장비운전 등)

□ 도 로 율 — 21.46%

● 도로 총연장 : 7,988km

▷ 시 도 : 연장 1,114.5km, 도로 포장율 100%(건설안전본부 관리)

- 자동차전용도로 : 175.6km

- 일반 도로 : 938.9km

▷ 구 도 : 연장 6,873.5km, 도로포장율 99.93%(자치구 관리)

□ 도로시설물 (총 480개소)

한강교량	일반교량	고가차도	입체교차	터 널	지하차도	하천복개 구 조 물	공동구	복 개 도로 등
20	173	92	24	29	86	43	5	8

● 안전등급

▷ A 등급 : 119개소 (한강교량 10, 일반교량 38, 터널 11, 고가·지하차도 등 60)

▷ B 등급 : 356개소 (한강교량 10, 일반교량 133, 터널 17, 공동구 5, 고가·지하차도 등 191)

▷ C 등급 : 5개소 (일반교량 2, 고가차도 1, 터널 1, 지하차도 1)

● D, E등급 없음 (C등급 이상이면 안전에는 이상없음)

## □ 세 출 예 산

### ● 세 출

(단위 : 억원)

구 분	2003 예산	2004 예산	증 감	비 고
총 계	7,164	7,361	197	
본부자체예산	606	667	61	
인 건 비	452	505	53	· 편성인원 : 953명
기 본 경 비	99	66	△33	· 청사관리, 일반운영비 등
사 업 비	55	96	41	· 중차량단속 등
투자사업(재배정)	6,558	6,694	136	시 본청 재배정 예산
안전관리분야	2,770	2,837	67	· 한강교량 보수·보강 · 도로시설물 유지관리 · 터널방재시스템 개선 등
시 설 분 야	3,788	3,857	69	· 도로·교량 건설 · 터널·지하차도 건설 · 공공건축물 건립

## □ 건설장비 현황 : 총 156대

고소 작업차	교량 점검차	굴삭기	로우더	로울러	노면 파쇄기	휘니샤
6	3	2	6	18	6	6
제설차	트레일러	덤프트럭	도로보수트럭	타이탄	조명차	행정차량
21	4	26	5	31	2	20

# 추진현황

## 역점사업

- ◎ 24시간 안심하고 이용할 수 있는 시설물 유지관리
  - 1. 한강교량의 안전성 강화 및 경관 제고 ..... 6
  - 2. 시설물 안전관리의 과학화 ..... 10
  - 3. 아스팔트 포장도로 수준향상 ..... 14
  - 4. 중차량 단속 내실화로 도로수명 연장 ..... 15
  - 5. 도로안전 응급 대응체제 강화 ..... 16
  - 6. 터널 방재시스템 개선 ..... 17
  
- ◎ 세계 일류수준의 도시고속도로망 확충정비
  - 1. 강남순환도시고속도로 건설 ..... 19
  - 2. 강변북로(청담대교~성수대교) 확장 ..... 20
  - 3. 동부간선도로 확장 ..... 21
  - 4. 기존도로 구조개선 ..... 22
  
- ◎ 보행환경 개선사업 ..... 23
  - 서울광장조성 및 광화문지하보도 리모델링 완료

# 24시간 안심하고 이용할 수 있는 시설물 유지관리

## 1 한강교량의 안전성 강화 및 경관 제고

### 한강교량 성능 개선

- 노후구조 전면보수와 병행, 고성능 한강교량 확충
- 중차량 통행제한 최소화로 물류이동의 경쟁성 제고

#### □ 사업개요

- 대 상 : 3개교 (성수 · 한남 · 마포대교)
- 기 간 : '96. 6 ~ '05. 12
- 총사업비 : 5,100억원 ('04년:761억원)
- 사업내용 : 2등교를 1등교로 성능향상 (DB 18 → DB 24)  
※ 기존 1등교 12개 교량 → 15개 교량 (2등교 : 천호, 잠실철도, 영동, 원효, 성산)

#### □ 추진실적 및 계획

- 성수대교 : (공정율 99%) → '04년 9월 17일 개통
  - ▷ 본선 및 램프 개통('04. 9. 17)
  - ▷ 하상정리 및 마무리 공사중
- 한남대교 : (완전개통) → '04년 8월 9일
  - ▷ 하류측 신설교량 개통('01. 3. 8)
  - ▷ 상류측 기존교량 개통('04. 8. 9)
  - ▷ 하부 우물통 보강공사중
- 마포대교 : (공정율 88%) → '05년 10월 개통목표
  - ▷ 하류측 신설교량 개통 ('00. 7. 3)
  - ▷ 상류측 기존교량 철거후 상부구조 시공중



## ■ 지속적인 점검 보수로 교량 안전성 확보

체계적인 안전점검에 따른 적기 보수·보강으로 항상 안전성을 확보하면서 도로구조물 수명 연장

### □ 사업개요

- 사업기간 : '00.12 ~ '06.12
- 사업대상 : 11개 교량
  - ▷ 천호, 올림픽, 영동, 동호, 반포, 동작, 한강신교, 원효, 성산, 양화, 서강대교
- 총사업비 : 1,511억원 ('04년 : 341억원)
- 보수·보강 내역
  - ▷ 교량별 안전점검 결과에 따라 우물통 보수, 교면 방수포장,
  - ▷ 콘크리트 균열보수, 강교도장 및 보수, 상판스라브 보수,
  - ▷ 교량받침 및 신축이음 보수, 방호울타리 보강, 점검통로 설치 등

### □ 추진 실적 및 계획

- '03년 1개교(동작대교) 보수 완료
- '04년 1개교(성산대교) 보수 완료
- '06년까지 9개 교량 보수 추진
  - ▷ '05년 보수완료 : 천호대교, 올림픽대교, 영동대교, 반포대교, 원효대교, 한강대교, 서강대교, 양화대교
  - ▷ '06년 보수완료 : 동호대교

## ■ 차량방호 울타리 보강

한강교량 운행차량의 추락방지를 위해 새로 강화된 방호울타리설치 기준에 맞게 연차별로 보강

### □ 사업개요

- 사업기간 : '02.1 ~ '06.12
- 사업대상 : 11개 교량
  - ▷ 동호, 동작, 올림픽, 성산, 잠실, 성수, 원효, 한강, 천호, 영동, 서강
  - ※ 9개 교량은 기 보강 완료
- 소요예산 : 161억원 ('04년:48억원)
  - ▷ 한강교량 보수·보강공사에 포함시행
- 사업내용 : '01.7월 건교부에서 강화한 기준으로 보강

총 중량 14톤 차량이  
시속 60Km,  
각도 15°충돌에 견딤



총 중량 25톤 차량이  
시속 80Km,  
각도 15°충돌에 견딤

### □ 추진실적 및 계획

- '03년까지 5개 교량 보강 완료하였고 '06년까지 나머지 6개 교량 모두 연차별 보강
  - ▷ '04.11월 현재 추진현황 : 성수대교 완료, 원효·한강대교 (시공중)

(단위 : 백만원)

구	분	계	'02년이전	'03년	'04년	'05년	'06년
	추진계획(공정)		34%	46%	76%	91%	100%
	보 강 대 상	11개교량	4개교 (동호, 동작, 올림픽, 성산)	1개교 (잠실)	3개교 (성수, 한강, 원효)	2개교 (천호, 영동)	1개교 (서강)
총사업비:16,122백만원		16,122	5,517	1,875	4,809	2,471	1,450

## 한강교량 야간 경관조명 설치

한강상 교량에 주변환경과 조화된 야간 경관조명을 설치하여 다양한 볼거리 제공으로 서울 야경을 관광 자원화

### □ 사업개요

- 설치대상 : 24개 교량 (교량 20, 강변로 4개소)
- 사업기간 : '99 ~ '06.12
- 소요예산 : 214억원 ('04년 : 36.5억원)

### □ 추진실적 및 계획

- '03년까지 14개소 설치완료, '04년 이후 10개소 설치 예정

연차별	'02 이전	'03	'04	'05 이후
24개소	7개소	7개소	5개소	5개소
설치대상	올림픽, 청담, 가양, 동호, 동작, 원효, 성산대교	반포, 양화, 한강, 잠실, 광진, 당산철교, 강변북로(아차산대교)	한남, 성수, 신행주대교, 강변북로(반포~동호간, 당산~한강철교간)	천호, 영동, 마포·잠실철교, 노량대교

#### ▷ '04년 추진실적

- 성수대교 : 설치완료
- 한남대교 등 4개소 : 조명등기구 설치중(11.30 설치완료 예정)

※ 기 설치된 경관 조명 설비를 최적의 상태로 유지 관리

### □ 연차별 추진계획

구 분	'01이전	'02년	'03년	'04년	'05년 이후
총괄공정	9%	34%	70%	91%	100%
설치대상	2개소	5개소	7개소	5개소	5개소
총사업비 : 21,412백만원	2,621	3,794	6,847	3,650	4,500

## 2 시설물 안전관리의 과학화

### 도로관리 On-Line 시스템 구축

도로 시설물의 점검·보수 등 관리이력 정보를 전산화하여 유관부서간 On-Line으로 공유함으로써 보다 체계적이고 효율적인 도로시설물 안전관리 기반 구축

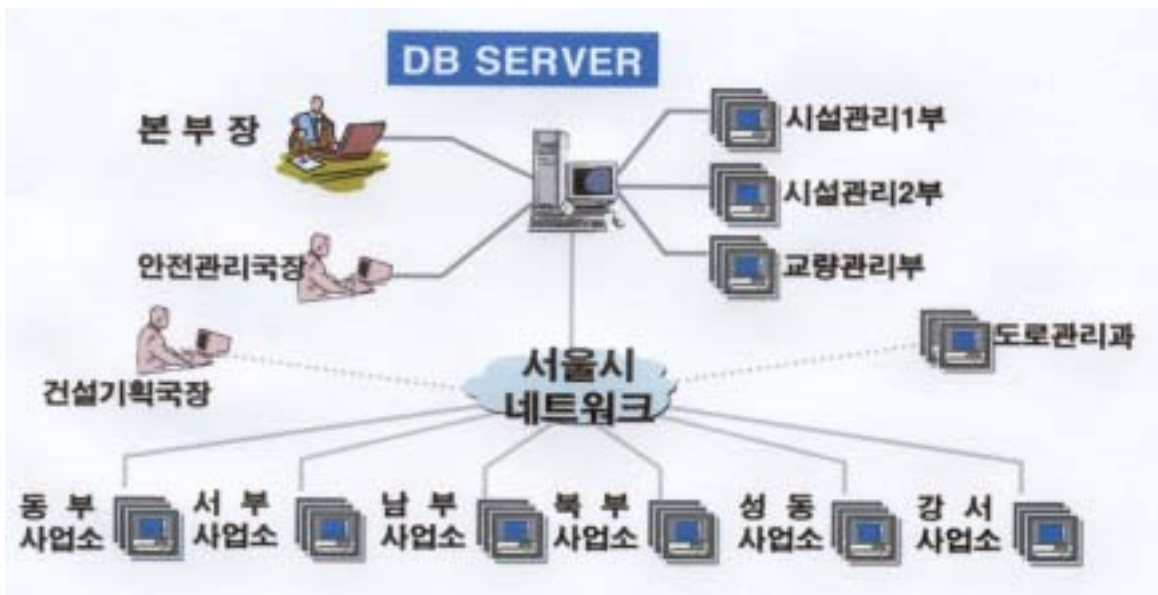
#### □ 사업개요

- 관리대상 시설물 : 480개
- 시설물의 모든 자료를 상호(시·본부·사업소) 활용하기 위해 유지관리 부서간 On-Line 구축 보완
- 시설물 점검·진단, 보수·보강 등 최신의 유지관리 이력 유지

#### □ 추진현황('04. 11월 현재)

- 시스템 구축완료 : 480개
  - ▷ '03년 이전구축 : 449개
  - ▷ '04년 보완구축 : 31개(신규14, 복개시설추가20, 철거3)
- 시설물 담당자 ID부여 : 155명('04년 신규부여 52)

#### □ 시스템체계



## ■ 침단장비를 이용한 과학적인 한강교량 관리

특수 수중촬영장비, 온라인 감시시스템 등 침단장비를 이용한 정밀하고 과학적인 점검으로 한강 교량의 안전성 제고

### □ 수중우물통 상시점검

#### ● 사업개요

▷ 사업내용 : 특수 수중점검장비의 개발, 확충으로 한강교량 수중 구조물의 정밀한 점검(5년주기)

▷ 사업비 : 15억원 ('04년:2.1억원)

#### ● 추진실적 및 계획

▷ 수중점검 부양기 개발('03년 8월)

▷ '04년까지 전 한강교량 수중구조물(763기) 1회 순환점검 완료

▷ 점검결과 : 구조적 안전과 관련이 없는 수면 경계부의 콘크리트 표면 열화 등 경미한 손상 발견, 보수시행

#### ● 연차별 추진계획

(단위 : 백만원)

구 분		'02년 이 전	'03년	'04년	'05년	'06년
추진 내용	수중 구조물 상시점검	1회 순환점검			2회 순환점검	
		413기	544기	763기	130기	260기
	사업비 : 1,500	605	200	208	240	247

※ '05년부터 2회 순환점검 계획

## □ 특수교량 온라인 안전감시시스템 확충

### ● 사업개요

- ▷ 사업기간 : '03. 3 ~ '06. 12
- ▷ 사업내용 : 교량의 이상 유무를 원격지에서 감시할 수 있는 통합시스템 구축
  - 기존 시스템 보완 : 3개교량(원효, 행주, 올림픽대교)
  - 추가설치 : 3개 교량(서강, 성산, 가양대교)
- ▷ 사업비 : 15.8억원 ('04년:4.5억원)

### ● 추진실적 및 계획

- ▷ 온라인 감시망 확립을 위한 실천방안 연구 학술용역 시행 ('03.3~'04.2, 시정개발연구원)
- ▷ 온라인 감시망구축 사업 시행
  - 기 간 : '04. 10 ~ '06. 12
  - 사업개요
    - 기존 계측관리시스템 수정 및 보완
    - 케이블 장력계, 변형율계 추가 설치
    - On-Line 안전감시통합프로그램 개발 구축 등

### ● 연차별 추진계획

(단위 : 백만원)

구 분		'03년	'04년	'05년	'06년
추진내용	온라인 안전감시시스템 구축	학술용역 시행	원효·행주대교 보완	올림픽대교 보완 서강·성산대교 설치	가양대교 설치 통합시스템 구축
	사업비 : 1,586	80	450	615	441

## ■ 도로시설물 점검매뉴얼 작성 및 활용

시설물을 누구나 체계적이고 정밀하게 점검할 수 있도록 매뉴얼을 작성·활용하여 안전점검의 정확성과 효율성 제고

### □ 사업개요

● 작성대상 : 157개 시설물 (한강교량 20, 일반교량 57, 고가차도 46, 터널 14, 기타 20)

▷ 1종시설 67개 시설물(2001년 작성 완료)

▷ 2종 및 법정외시설 382개 시설물은 구조형식이 같은 대표시설 90개로 통폐합 작성

※ 신규 시설물은 준공시 매뉴얼 작성

● 작성기간 : '99. 3 ~ '04. 12

● 소요예산 : 10.89억원

### □ 연차별 추진계획 및 실적

● 연차별 계획

추진내용	계	'99~'02년	'03년	'04년
매뉴얼 작성(157개소)	157	67	50	40
총사업비 : 1,089백만원	1,089	900	104	85

● 추진실적('04년 11월 현재)

▷ 2004년 작성대상 40개소 중 30개소 완료, 10개소 추진중

□ 활용 : 시설물 현장점검시 지침하여 점검부분을 상세하게 집중관리 함으로써 안전성 향상에 기여

### 3 아스팔트 포장도로 수준향상

소성변형, 균열발생 등을 방지하여 내구성을 증진하고 소음저감 및 평탄성을 향상시켜 도로 주행의 쾌적성을 제고하기 위함

#### □ 포장도로 수준향상방안 연구 용역

- 용역기간 : '04. 3 ~ '04.11
- 소요예산 : 53백만원
- 용역내용 : 개질재 아스팔트포장 시험시공결과 분석을 통한 포장의 품질향상 방안 연구

※ 개질 및 특수아스팔트 시험시공 현황 ('03.11)

구 분 \ 사업소	동 부	서 부	남 부	북 부	성 동	강 서
혼 합 물	SBS	CRM	PBS	DAMA	에코팔트	SMA
시공면적	70	230	156	220	160	170

- 용역결과
  - ▷ 소성변형방지, 소음저감, 미끄럼저항, 배수성 등에서 우수
  - ▷ 다만, 개질 및 특수아스팔트가 일반아스팔트보다 성능이 우수하나 품질 관리기준이 미흡하여 전면적인 시공보다는 현장 여건에 따라 선별적으로 사용 권장

#### □ 향후 추진계획

- 서울지방 기후에 적합한 아스콘 배합설계 개발
- 아스팔트 포장 품질 및 시공 관리매뉴얼 작성
- 첨단 노면평가 방법을 도입하여 보수 우선 순위 결정
- 적정 구간에 개질재 아스팔트 포장의 점진적 확대 시행



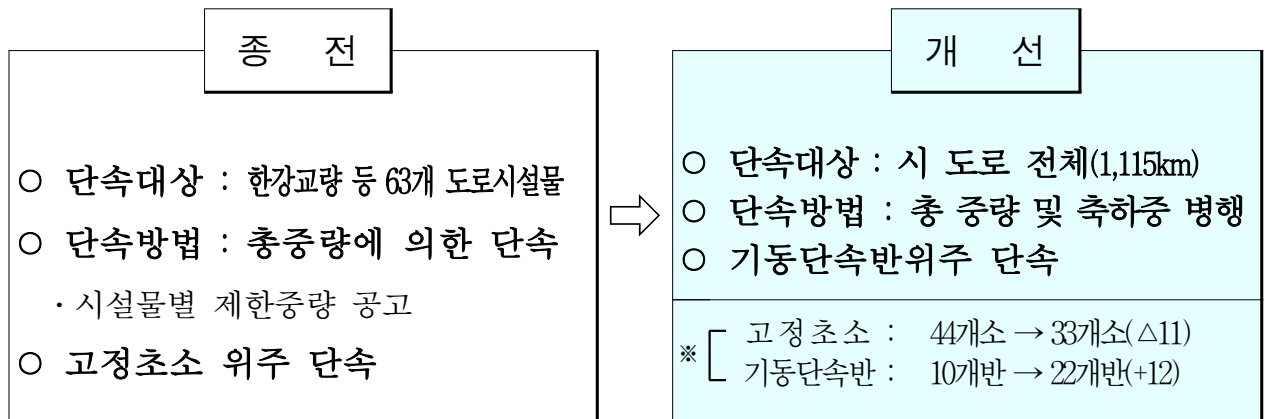
## 4 중차량 단속 내실화로 도로수명 연장

단속 지역 확대, 기동 단속 강화, 축중단속 시행 등 과적차량 단속 시스템을 개선하여 한강교량 등 도로시설물과 도로의 조기 파손을 예방하고 구조물 수명 최대한 연장

### □ 현 황

- 단속초소 : 33개소 (한강교량 30, 일반교량 1, 일반도로 2개소)
- 단속인력 : 55개반 895명 (기능직 74, 청경 95, 공익요원 713, 운전원 13명)
- 단속장비 : 230점 (축중계 87, 카메라 72, 무전기 49, 휴대폰 22개)

### 단속방법 개선



### □ 추진실적

년 도 별	합 계		고 정 초 소		기동단속반	
	검차실적	적발처리	검차실적	적발처리	검차실적	적발처리
'02년	61,045	825	48,365	43	12,680	782
'03년	85,956	1,034	70,719	198	15,237	836
'04년 (10월말)	69,754	2,885	38,417	219	31,337	2,666

### □ 향후계획

- 제도개선에 따른 실태분석 등을 통해 문제점 및 미흡한 부분에 대해서는 보완책을 지속적으로 마련하고
- 장기적으로는 고정초소를 축소하고 점차적으로 기동단속반을 확대하는 효율적인 방안 추진

## 5 도로안전 응급 대응체제 강화

도로순찰과 보수업무를 통합 관리하여 도로파손, 낙하물, 고장차량 등 도로기능 장애상태에 대한 정보를 조기에 수집, 신속히 대응할 수 있는 체제를 구축함으로써 안전하고 쾌적한 도로기능 유지

### □ 추진계획

#### ● 신속한 도로안전 정보 수집

- ▷ 119센터, 교통방송 통신원, 경찰과 유기적인 연락망 구축
  - 시설관리공단, 교통방송, 119상황실, 시경찰청 교통상황실 등과 협의
- ▷ 교통방송 교통통신원의 제보 전화를 수신자부담 활용
  - 교통방송통신원 : 1,164명

#### ● 24시간 응급조치반 운영(6개소) : 산하 6개 도로관리사업소에 설치

- ▷ 운영방법 : 도로보수차량을 순찰 및 보수업무 병행 실시
  - 보수반 24시간 대기 (6개 도로관리사업소 상황실)
- ▷ 인력편성 : 반별 각 4명 (토목 1명, 운전원 1명, 시설관리원 2명)
- ▷ 임 무 : 주요간선도로 및 취약도로 순찰, 도로보수, 시민불편도우미

### □ 추진현황('04. 11월 현재)

- 자동차도로 순찰도우미 운영실적 : 188건 (타이어교체, 밧데리충전 등)
- 야간민원 처리실적 : 53건 (도로소파 보수 등)

## 6 터널 방재시스템 개선

### ■ 평시 비상대응 능력 강화

터널내에서 화재발생시 신속히 대처할 수 있도록 비상시 대응요령을 숙지토록 하여 인명, 재산 등 2차 피해 확산방지

#### □ 대상터널 : 총 29 개소

1,000m이상(장대터널)	500~1,000m	500m미만
7개소	5개소	17개소

#### □ 평시 비상대응요령 숙지로 비상시 적정 대응

##### ● 터널별 화재대응 훈련 정례화

- ▷ 각 터널별로 현장대응 시나리오 숙지훈련 월 1회이상 반복 실시
  - 배연설비, 소화기기, 비상조명 작동, 대피안내 훈련 등
- ▷ 터널관리요원 전문 소방방재교육 : 서울시 소방학교 위탁 실시
  - 화재진화 및 인명구조술, 연기탈출훈련 및 대피유도 요령 등
- ▷ 방재매뉴얼 보완 : 매년초 정기 보완 및 필요시 수시 보완

##### ● 유관기관과 긴밀한 협조체제 구축

#### □ 방재설비의 철저한 관리 ⇒ 상시 가동태세 유지

- 일일, 주간, 월간 등 일상점검 철저 - 최적의 상태 유지
- 분기 별 안전 점검 강화 - 시설 미비사항 적출, 적기 보완
- 외부전문기관 정밀점검 실시 - 전기, 소방설비 등

#### □ 사고 발생 요인의 원천 저감

- 터널내 운행차량의 과속 등 위반행위 단속 강화(경찰청 협조)
  - ▷ 장대터널 과속방지 경보설비(경광등, 안내판 등) 설치
- 터널안전 전광판 활용, 터널내 안전사고 예방 홍보 실시

## 방재시설의 연차적 보수

터널 방재시설을 연차별로 현재 기준이상으로 개선·보완하여 보다 안전한 터널 환경 확보

### 도로 터널 방재시설 종합 정비계획 추진

- 외부전문가 안전진단 등을 기초로 연차별 보수계획 수립

### 소방법령 개정 등에 따른 시설 보완

- 자동화재탐지설비 : 남산1호(시공중), 홍지문, 정릉, 구룡(설계중), 남산3호('05년)
- 비상콘센트설비('04년 추가예산 24억) : 홍지문, 정릉, 구룡(설계중)
- 화재경보설비 : 홍지문, 정릉(설계중)
- 무선통신보조설비 : 호암2('05년)

### 방재능력 향상을 위한 시설 보강 (완료)

- 피난연결통로 방화문 : 남산3, 홍지문, 정릉, 구룡
- 비상방송설비 : 남산1·3호, 홍지문, 정릉, 구룡
- CCTV등 감시설비 : 화곡, 상도, 호암2

### 노후설비 보수 (완료)

- 소화전 : 상도, 구기, 북악, 자하문
- 전기설비 정비 : 남산3호, 북악, 구기, 자하문, 삼청
- CCTV 등 제어감시 : 남산1·3호, 옥수, 구기, 자하문

### 소요예산 : 198억원 ('04년 : 59억원)

# 세계 일류수준의 도시고속도로망 확충정비

## 1 강남순환도시고속도로 건설

- 2개 순환형 고속도로망 구축으로 통과교통 우회 분산
- 과학적인 공사 관리로 정교하고 환경친화적인 도로 건설

### □ 사업개요

- 공사구간 : 영등포구 양평동 ~ 강남구 일원동
- 공사기간 : '01. 12. ~ '08. 12.
- 공사규모 : 폭 4~6차로, 연장 34.8km
- 총사업비 : 2조6백억원 ('04년 : 220억원)

### □ 추진실적 및 계획

- 남북구간 : 성산대교 ~ 안양천교(금천구 독산동) 11.9km
  - ▷ '03 년 : 도로건설방안 결정
  - ▷ '04 년 : 지하도로 구조 비교검토 및 상세설계, 환경·교통영향평가
- 동서구간 : 안양천교 ~ 수서 I.C(강남구 일원동) 22.9km
  - ▷ '01.12, '02.6. 공사계약(4,8공구), 민간사업자 지정(5,6,7공구)
  - ▷ '04. 1.26 환경영향평가 협의완료(4~8공구)
  - ▷ '04.10.25 실시계획 인가에 따른 열람공고(4, 5, 7공구)
  - ▷ 실시계획인가(승인) 등 후속절차 이행으로 구간별 보상 및 공사 착공
    - 서울대 등 시민여론을 적극 수렴하여 환경 친화적인 도로건설 도모

### □ 연차별 추진계획

(단위 : 백만원)

구 분	계	'03년이전	'04년	'05년	'06년이후
추진계획	총괄공정	3.6%	4.7%	5.9%	100%
총사업비	2조6백억원	75,863	22,000 (보상비 11,876 포함)	23,000	1,939,137

## 2 강변북로(청담대교~성수대교) 확장

- 천호~토평간 연결 교통량 증가 등에 따른 병목현상 해소
- 청계천 복원 등에 따른 증가교통 원활 처리

### 사업개요

- 공사구간 : 성동구 성수대교 북단 ~ 광진구 청담대교 북단
- 공사기간 : '02. 12. ~ '05. 12.
- 공사내용
  - ▷ 도로확장 : 왕복 8차로 → 10차로, 연장 3,000m
  - ▷ 뚝섬유원지 진입로 신설 : 폭 4.0m, 연장 288m
  - ▷ 영동대교북단 I.C 개수 : 본선 1개소, 램프 4개소
- 총사업비 : 1,138억원 ('04년 : 200억원)

### 추진현황('04. 11월 현재)

- 영동대교 진·출입램프 상부스라브 시공
- 뚝섬시민공원 진입도로 옹벽 시공
- 성수지하차도 연장시공

### 연차별 추진계획

(단위 : 백만원)

구 분	계	'03년 이전	'04년	'05년 이후
공 정		20%	37%	100%
사 업 비	113,842	16,305	20,000	77,537

### 3 동부간선도로 확장

- 상·중계지역 및 의정부에서 강남 도시방향 교통소통 원활
- 교통용량 증대로 간선도로 교통여건 개선

#### □ 사업개요

- 위 치 : 노원구 월계동(월계1교) ~ 의정부 시계
- 사업기간 : '96. 6 ~ '09.12 (설계 : '04.9 ~ '05.12)
- 사업내용
  - ▷ 도로확장 : B=4차로→6~7차로, L=8.0km
    - 지하차도 3개소-연장 1,490m, 교량 6개소-연장 1,610m
- 총 사업비 : 2,057억원 ('04 : 설계비 25억원)

#### □ 추진현황('04. 11월 현재)

- 동부간선도로 확장 기본 및 실시설계
  - ▷ 장래 교통수요 예측 및 하천점용 최소화 방안검토
  - ▷ 기본설계 완료, 하천점용 협의중

#### □ 연차별 추진계획

(단위 : 백만원)

구 분	계	'03년 이전	'04년	'05년 이후
공 정	100%	5%	30%	100%
사업비	205,710	3,078	2,500	200,132

## 4 기존도로 구조개선

- 불합리한 도로구조 및 선형개선으로 간선도로 기능 제고
- 진·출입로 정비로 소통용량 증대 및 이용편의 증진

### □ 추진사업

- 강변북로~원효로진입 연결로 설치 : 폭 7m, 연장 216m
  - ▷ 사업기간 : '02~'06.11
  - ▷ 총사업비 : 98억원 ('04년:22억원)
  - ▷ '04.11월 현재 추진현황 : 공사착공
- 강변북로 하행선 선형개선(성산~한남) : 선형개선 10개소
  - ▷ 사업기간 : '01~'06.11
  - ▷ 총사업비 : 125억원 ('04년:33억원)
  - ▷ '04.11월 현재 추진현황 : 토공구간 8개소 공사진행중 (공정 85%),  
구조물구간 2개소(공사착공)
- 내부순환로연결도로 구조개선(홍은~정릉) : 폭6.7m, 연장 696m
  - ▷ 사업기간 : '03~'06.12
  - ▷ 총사업비 : 359억원 ('04년:6억원)
  - ▷ '04.11월 현재 추진현황 : 기본설계중(정릉구간 : 실시설계)

### □ 연차별 추진계획

(단위:백만원)

사업별	구분	계	'02~'03	'04	'05	'06
강변북로~원효로진입 연결로 설치	공정		1.2%	23%	63%	100%
	사업비	9,783	113	2,220	3,850	3,600
강변북로 하행선 선형개선 (성산~한남)	공정		1.3%	28%	70%	100%
	사업비	12,496	165	3,334	5,280	3,717
내부순환로 연결도로 구조개선(홍은~정릉)	공정		1.2%	2.8%	51.4%	100%
	사업비	35,900	420	600	17,440	17,440



# 보행 환경 개선 사업

## 1 친환경적인 서울광장 조성

### 사업개요

#### ● 규 모

▷ 도로구조개선 : B=8~38m, L=1,772m

▷ 광 장 조 성 : 13,207m<sup>2</sup>

● 사업기간 : '04. 2.12 ~ 4. 30

● 사 업 비 : 25억원

### '04. 4.30 공사완료

● 광장조성 : 13,207m<sup>2</sup>(잔디 6,283m<sup>2</sup>, 돌판석 6,924m<sup>2</sup>)

● 분수 및 조명설치 : 분수 1개소(9.5m×9.5m), 바닥조명 48개소

## 2 광화문 지하보도 리모델링

### 사업개요

● 사업기간 : '03. 12. 24 ~ '04. 11. 30

● 규 모 : 폭 8.3~17.2m, 연장 164.2m

▷ 출입구 : 폭 8.3~26.5m, 연장 40m (4개소)

#### ● 사업내용

▷ 시설물 노후화에 따른 구조물 보수·보강, 설비교체

● 사 업 비 : 56억원

### 추진현황('04. 11월 현재)

● '04.10.20 : 공사 완료(지하보도 완전개방)

● '04.11월 현재 : 준공도면 등 작성 및 관리부서(종로구청) 이관준비

※ 지하도내 일부구간 문화공간조성 예정(세종문화회관)

## 일 반 사 업

### ◎ 한차원 높은 시설물 유지관리

1. 시설물 안전등급 수준 향상 ..... 25
2. 시설물 안전점검 및 진단 내실화 ..... 26
3. 도로시설물 안전상태 지속 유지 ..... 27
4. 유지보수 신공법 적극 도입 ..... 30
5. 경험이 많은 퇴직 공무원 시설물 안전점검 활용 ..... 31
6. 한강교량 보행 접근로 정비 ..... 32

### ◎ 세계수준의 도시 시설물 건설

1. 수준높은 설계품질 확보 ..... 33
2. 간선도로망 확충으로 도시경쟁력 강화 ..... 34
3. 복지·환경 등 공공시설 확충 ..... 38

### ◎ 안전 최우선의 정교한 현장관리

1. 건설현장 무사고 목표 추진 ..... 41
2. 정교한 품질관리 ..... 42
3. 공사중 시민불편 최소화 ..... 43

# 한차원 높은 시설물 유지관리

## 1 시설물 안전등급 수준 향상

관리 대상 시설물의 안전 등급을 B등급 이상으로 유지하여  
안전성 제고 및 유지관리 비용 효율화 도모

### 사업 개요

- 안전등급 수준 상황 : C등급 → B등급 이상

- ▷ 사업기간 : '02. 3 ~ '07. 12
- ▷ 대상시설 : C등급 4개 시설 (서울역고가, 남산3호터널, 도림교, 양평교)
- ▷ 사업내용 : 노후 부분의 보수·보강
- ▷ 소요예산 : 383.5억원 ('04년 102.7억원)

### 추진 실적 및 계획

- 2개소(남산3호터널, 양평교) 공사중

- ▷ 남산3호터널(공정율 87%) : 구조물 보수완료, 배면 공동충진중
- ▷ 양 평 교(공정율 90%) : 교면방수 및 포장 완료, 강교 도장중

- 4개소 모두 2007년까지 연차별 완료

### 연차별 추진계획

(단위 : 억원)

구 분	추진개요	계	기투자	'03	'04	'05이후
4개 도로시설물 안전등급 상황	C→B등급이상	100%	0.6%	19.1%	45.9%	100%
		383.5	2.3	71	102.7	207.5

## 2 시설물 안전점검 및 진단 내실화

C등급 시설물 · 한강상 특수교량 · 철도횡단 시설물 등 중점관리가 필요한 시설물은 전문가와 합동, 보다 내실있는 정기 안전점검

### □ 추진계획

#### ● 전문가에 의한 시설물 점검강화

- ▷ 정기 점검 : 담당공무원점검 → 전문가 또는 전문기관합동 점검
- ▷ 점검강화 대상 : 15개소
  - C등급 시설물 (4개소) : 공무원정기점검(년2회) → 전문가 활용(년4회)
  - 한강상 특수교량(2개소) : 공무원정기점검(년2회) → 전문기관용역(년2회)
  - 철도횡단 시설물(9개소) : 정밀점검용역(2년1회) → 매년 시행

#### ● 시책법상 불합리한 부분 개선건의 : 건설교통부

##### 현행제도상 문제점

- 1종 시설물 10년 경과후 5년마다 정밀진단 → 예산낭비
- 1종시설물중 지정시설물은 특정 공단에 수의계약 → 예산증가, 공단 파업시 대처곤란

##### 개 선 방 안

- 정밀진단결과 양호구간은 일정기간 진단 제외 → 예산절감
- 일정 자격을 갖춘 전문안전진단 업체를 대상으로 공개경쟁

#### ● 강구조물 용접부분 안전점검 실시

##### ▷ 대 상

- 강구조 시설물 : 99개소 (154km)
- 강구조 용접관련 공사장 : 27개소

##### ▷ 방 법

- 강구조 공사장에 대한 안전 및 품질점검 (품질지도 및 결함 재시공)
- 강구조 도로시설물에 대한 안전점검 및 결함 신속 보수
- 용접사 기량시험 실시 등 현장교육 실시

### 3 도로시설물 안전상태 지속 유지

#### ■ 일반 도로시설물 보수·보강

노후·손상·훼손된 도로시설물에 대한 신속하고 지속적인  
보수·보강으로 시민 생활 안전성 제고

- 보수기간 : '02. 3 ~ '07. 12
- 대상시설 : 56개 도로시설물
  - 터널 : 4개소 (남산3, 금화, 공릉, 문성터널)
  - 지하차도 : 12개소 (잠수교남단, 가락 등)
  - 일반교량 : 21개소 (금천, 양평, 성내, 여의, 상계, 성동 등)
  - 복개구조물 : 3개소 (우이천, 정릉천, 성북천)
  - 고가도로 : 16개소 (탄천, 남산관광, 아현, 위커힐 등)
- 보수내용 : 교각보강, 신축이음장치교체, 단면보수·보강 등
- 소요예산 : 1,171억원 ('04년:522억원)
- 추진현황('04년 11월 현재)
  - 공사완료 : 18개소 (남산관광고가, 가리봉철도고가, 복정고가 등 18개소)
  - 공사중 : 38개소 (터널3, 지하차도6, 일반교량13, 복개구조물3, 고가도로13)

## ■ 쾌적하고 안전한 자동차 전용도로 관리

추락사고 우려가 높은 구간의 교량 난간시설을 보강 설치하여 안전을 확보하고, 청소 방법 개선으로 쾌적한 환경 조성

### □ 교량 난간시설 보강

- 보강대상 : 올림픽대로 및 강변북로 교량 24개소 (6,055m)
  - ▷ '04년 : 노량대교 1,122m ('03년 기보강 948m)
  - ▷ '05년이후 : 교량 및 난간 노후정도에 따라 보수·보강 추진(3,985m)
- 보강기간 : '03.3 ~ '04.12
- 소요예산 : 62억원 ('04년 12억원)

### □ 쾌적한 환경 조성

- 순찰강화 : 8개조 → 14개조, 1일 4회 → 6회
  - ▷ 순찰중 고장차량 응급조치 등 시민 서비스 역할 수행
- 청소방법 개선 : 주간 50, 야간 50 → 주간 30, 야간 70
  - ▷ 원활한 차량소통을 위해 야간 청소 비중 확대

### □ 연차별 추진계획

(단위:억원)

구 분		'02년	'03년	'04년	'05년이후
한강교량난간시설 보강 (24개소 6,055m)	설 계 (1억원)		24개소 (6,055m)		
	공 사 (61억원)		노량대교 (3,190m중 948m시행)	노량대교 1,122m	기타(노량대교포함) 3,985m
도로 순찰강화 (13개 노선 175.6km)		175.6km (2인1조 8개조)	175.6km (2인1조 14개조)	지속시행	지속시행
도로 청소방법 개선 (청소물량175.6km)		·주간 : 50% ·야간 : 50%	·주간 : 30% ·야간 : 70%	지속시행	지속시행
총 사업비 : 62			11	12	39

### □ 추진현황('04년 11월 현재)

- 노량대교(L=1,122m) 난간시설 보강
  - ▷ '04. 11. 10 설치완료
- 도로 순찰강화
  - ▷ 1일 6회 총 1,447회 순찰실시, 순찰도우미 188회 서비스 실시
- 도로 청소방법 개선
  - ▷ 진공흡입청소 주간4대, 야간8대 가동, 1일 409km 청소실시

## ■ 제설작업 서비스 수준 향상

도로 유형에 따른 강설 단계별 제설완료 목표시간을 정하는 등 제설작업 서비스 수준을 설정하고, 효율적으로 제설작업을 추진하여 강설로 인한 시민불편 최소화

### □ 제설작업 개요

- 제설 구역 : 314km
  - ▷ 자동차전용도로(13개노선)178km, 한강상교량(20개소)25km, 램프 및 I·C 111km
- 장비·인력 : 유니목 등 8종 272대, 염화칼슘 135천포(3,375톤) 등
- 인 력 : 694명 (작업원 211, 장비운전원 169, 관계직원 314)

### □ 적기에 효율적인 제설작업 실시

- 사전 대비태세 완비
  - ▷ 장비·자재의 사전 확보, 24시간 상황실 운영 및 비상근무체제 유지
- 초동 제설체계 구축
  - ▷ 강설 사전예측
  - ▷ 작업거점 분산배치, 염화칼슘 사전적재
- 주요노선(한강상 교량, 자동차 전용도로 등) 집중관리
  - ▷ 강설시 인력·장비 우선 투입, 집중 제설
  - ▷ CCTV 등을 활용, 제설 상황 확인 및 미비점 보완 지시
- 민간위탁 제설용역 시행
  - ▷ 자동차전용도로 6개노선 65km
- 제설차량 관제시스템(GPS) 구축
  - ▷ 제설작업 상황을 신속하게 파악하여 효과적으로 지휘

## 4 유지보수 신공법 적극 도입

빠르게 개발되는 신공법·신자재 등을 적극 도입하여, 유지보수 공사의 질을 높이고 투자 효율성 증진

### 유지 보수공법 특성

- 보수·보강공법과 자재가 다양하고 특성이 상이
- 단기간내 품질, 수명, 유지비용 등 확인 곤란
- 공법이 우수하더라도 특정공법 채택시 특혜시비 우려

### 대상 공법 : 균열보수, 단면보수, 중성화방지, 교면방수공법 등

### 연구반 운영 : 경험이 풍부한 직원과 전문가 합동 편성

- 최근 시행한 보수공사 실적분석 : '04. 5 ~ 12
  - ▷ 각사업소, 도로공사, 지방자치단체 등

### 보수 신공법 도입 확대방안 강구 : '04. 9 ~ 12

- 국내외 신보수공법 비교 분석
- 객관적이고 전문적인 평가를 거쳐 공법(자재)채택
  - ▷ 신공법 채택시 공론화 과정을 거쳐 시행착오 최소화
  - ▷ 가능한 경쟁요소가 포함되도록 계약방법 결정
- 구체적이고 현장 적용이 가능한 품질기준(안) 작성

### 신기술·신공법 도입 확대 : 2005년



## 5 경험이 많은 퇴직 공무원 시설물 안전점검 활용

주요도로시설물 및 대형공사장에 대한 안전관리 내실화를 위해 건설분야에 경험이 많은 퇴직 공무원을 건설 안전자문단으로 활용

- 점검분야 : 1종 시설물 및 대형 공사장의 안전점검
- 점검대상 시설 : 26개소
  - 주요 시설물(21개소) : 터널2, 한강교량14, 고가 4, 일반교량1
  - 대형 공사장( 5개소) : 도로건설 현장 5
- 퇴직 공무원 건설안전 자문단 위촉
  - 위촉인원 : 26명 (경험이 많은 기술직 퇴직 공무원)
  - 위촉장 수여 : '03. 4. 4
  - 수당지급 : 초급기술자 수준 (79천원/인)
- '03년 시범실시결과
  - 풍부한 경험과 시설물에 대한 애착으로 적극적인 점검활동
  - 총 208회 점검, 185건 지적 (조치완료 162, 조치중 20, 지속관찰 3)
- '04년 운영현황
  - 해빙기(4,5월)및 우기 이후(9,10월) 월 4회 안전점검 실시
    - ▷ 시설물 및 공사담당공무원과 합동으로 실시
  - 우수인력 추가발굴(10명 내외)하여 효율성 증대

## 6 한강교량 보행 접근로 정비

### □ 사업개요

● 사업기간 : '03.7 ~ '05.12

▷ 진행중인 보수·보강공사와 성능개선공사에 포함 추진

● 소요예산 : 68억원('04:36억원) ※ 기존 한강교량 보수공사비에 포함

● 사업내용

▷ 계단경사로 보완 : 8개교량 33개소

▷ 경사로 및 계단 설치 : 4개교량 (광진, 잠실, 한남, 마포)

▷ 보도협소·단절구간 보완 : 2개교량 (천호, 마포대교)

### □ 추진현황('04. 11월 현재)

● 계단경사로 보완 : 8개교량 33개소 완료

● 경사로 및 계단설치 : 2개교량 완료 (광진, 잠실), 1개교량 (한남) 공사중

# 세계수준의 도시 시설물 건설

## 1 수준높은 설계품질 확보

### □ 단계별 설계 품질 향상

- 1단계 : 전문용역기관의 충실한 설계 시행
  - ▷ 경험이 풍부한 기술자 참여로 튼튼하고 미려한 시설물 설계
  - ▷ 선진국의 설계 및 시공사례 분석 및 시설물 견학
- 2단계 : 설계 감리제도 운영
  - ▷ 1종시설, 신공법, 특수공법 건설공사의 기본 및 실시설계
- 3단계 : 건설기술자문위원회 운영
  - ▷ 관련 전문가로 구성·운영하여 설계 시행중 설계 최적여부 확인
  - ▷ 공사 발주심의 실시 (국제입찰대상 약230억원 이상)

### □ 설계 검토 전담팀 운영

- 자체 전문가로 팀 구성 ⇒ 공사·용역 발주전 설계심사
- 설계변경심의위원회 운영 ⇒ 공사발주 후 여건 변경에 따른 설계변경의 적정성 검토
  - ▷ 추진현황('04년 11월 현재)
    - 발주전 설계심사 : 156건(1,228억원)심사, 예산절감 58억원
    - 설계변경 심의 : 118건(598억원)심사, 예산절감 22억원

### □ 공사 사후평가 실시

- 내부순환로 및 북부간선도시고속도로 48km에 대한 사후평가용역 시행
  - ▷ 용역기간 : '04. 3 ~ '05. 3

## 2 간선도로망 확충으로 도시경쟁력 강화

### 한강교량 건설

- 성산대교, 천호대교 등 주변교량 교통량 분산처리로 교통정체 해소
- 강변북로·올림픽대로 등과 연계, 강남북 지역 균형개발

### 월드컵대교 건설

- 사업개요 : 폭 6~8차로, 연장 2,991m
- 사업기간 : '00.8. ~ '08. 12.
- 총사업비 : 2,629억원 ('04년:20억원)
- 추진실적 : 공정 65%
  - ▷ 남단연결도로 하천 수리분석 및 사전 하천점용 협의
  - ▷ 남단 IC 형식 검토

### 암사대교 및 연결도로 건설

- 사업개요 : 폭 4~6차로, 연장 2,742m
- 사업기간 : '98.12. ~ '09. 12.
- 총사업비 : 3,000억원 ('04년:38억원)
- 추진실적 : 공정 70% (실시설계)
  - ▷ 교량 하부구조 기초, 본교 구조계산 및 상세설계
  - ▷ 연결램프 상세설계

### 연차별 추진계획

(단위:백만원)

사업내용	구분	계	'02~'03	'04	'05	'06년 이후
월드컵대교	공정		1.6%	2.4%	3.3%	100%
	사업비	262,920	4,227	2,000	2,325	254,368
암사대교 및 연결도로	공정		2.1%	3.4%	5.4%	100%
	사업비	300,000	6,280	3,834	6,000	283,886

## ■ 단절구간 연결

- 자동차 전용도로 등 주요도로간 연결성 증대로 우회교통량 감축
- 지역간 연결도로 신설·정비로 균형발전 촉진

## □ 주요사업

- 양녕로 확장 : 폭 4차로, 연장 2,700m
  - ▷ 사업기간 : '01.12~'04.12
  - ▷ 총사업비 : 905억원 ('04 :140억원)
  - ▷ 추진실적 : 공정 99%
    - 공사완료 개통 : '04.11.19
- 용비교 ~ 뚝섬길간 도로개설 : 폭 16.7~29m, 연장 1,005m
  - ▷ 사업기간 : '01.12~'05.6
  - ▷ 총사업비 : 806억원 ('04 :127억원)
  - ▷ 추진실적 : 공정 35%
    - 삼표구간(용비교~성수대교 북단) 개통 : '04.11.8
    - 구조물공사(교량, 복개터널) 시행중
- 응봉로~동부간선도로간 도로개설 : 폭 7.3m, 연장1,290m
  - ▷ 사업기간 : '03.11~'05.7
  - ▷ 총사업비 : 211억원 ('04 :23억원)
  - ▷ 추진실적 : 공정 15%
    - 지장수목 이식완료후 가시설(복공)공사 시행중
    - 하천점용허가 업무협의중
    - 지하차도 구간 가시설 공사중

● 경인국도~구로가로공원간 도로개설 : 폭 33~50m, 연장 515m

▷ 사업기간 : '01.9~'05.9

▷ 총사업비 : 397억원 ('04:134억원)

▷ 추진실적 : 공정 63%

- 철도통과 시·중점부 Box 구조물 설치완료

- U-type 옹벽 기초공사

● 용마터널 건설(민간투자사업) : 폭 4차로, 연장 3,500m

▷ 사업기간 : '03.8~'09.5

▷ 총사업비 : 1,078억원 ('04:57억원)

▷ 추진실적 : 공정 70% (실시설계)

- 터널 및 발파공법 검토

- 지하차도 세부설계

● 삼일로 도로구조 개선 : 폭 6~8차로, 연장 1,028m

▷ 사업기간 : '03.8~'04.7

▷ 총사업비 : 110억원 ('04:34억원)

▷ 추진실적 : 공사완료

- 삼일로 본선개통 : '04. 4. 1

- 삼일로 중앙버스전용차로 개통 : '04. 5. 1

## ■ 병목구간 해소

- 병목구간의 도로 정비로 기존 도로용량 극대화
- 교통 혼잡구간 도로구조개선으로 정체시간 단축

### □ 주요사업

- 서울교 및 남단지하차도 확장 : 폭 24m→55m, 연장 236m
  - ▷ 사업기간 : '99.5~'04.12
  - ▷ 총사업비 : 492억원 ('04:111억원)
  - ▷ 추진실적 : 96%
    - 서울교 상하류 확장 및 지하차도 확장 완료
    - 확장개통 예정일 : '04.12.30(12차로 개통)
- 광진교 확장(북단교차로 개선) : 폭 20m, 연장 1,056m
  - ▷ 사업기간 : '97.3~'05.4
  - ▷ 총사업비 : 1,018억원 ('04:32억원)
  - ▷ 추진실적 : 97%
    - 북단 상수도 이설(D=1,650m/m) 270m 완료
    - 남단 자전거도로 설치완료 (상·하류 2개소)
- 서남권농수산물앞 지하차도 건설 : 폭 4차로, 연장 1,015m
  - ▷ 사업기간 : '01.10~'05.5
  - ▷ 총사업비 : 442억원 ('04:200억원)
  - ▷ 추진실적 : 80%
    - 본선 BOX 시공 620m 완료
    - 가시설(STRUT 설치, 띠장 설치) 완료
- 삼호가든앞 도로구조 개선: 폭 18m, 연장 650m
  - ▷ 사업기간 : '03.7~'07.12
  - ▷ 총사업비 : 351억원 ('04:30억원)
  - ▷ 추진실적 : 20%(실시설계)
- 성수대교북단 교차로외 1개소 개선 : 폭 6~17m, 연장 2,659m
  - ▷ 사업기간 : '04.7 ~'05.5
  - ▷ 총사업비 : 70억원
  - ▷ 추진실적 : 35%
    - 토공구간 개통(강변북로→용비교) : '04.10.8
    - 구조물(지하차도) 구간 가시설 공사중

### 3 복지·환경 등 공공시설 확충

#### ■ 사회복지·청소년 시설

##### □ '04 완료사업 (2건)

- 금천청소년수련관('04. 7), 영어체험마을 조성('04. 11)

##### □ 추진사업 (8건)

- 동부노인전문요양센터 건립 : 지하1층,지상5층,연면적10,400m<sup>2</sup>
  - ▷ 사업기간 : '03.11.24 ~ '05. 7.16 (현 공정 49%)
  - ▷ 총사업비 : 17,796백만원 ('04:6,883백만원)
- 북부노인병원 및 요양원 신축 : 지하2층, 지상5층, 연면적23,537m<sup>2</sup>
  - ▷ 사업기간 : '02. 7.30 ~ '06. 5.10 (현 공정 48%)
  - ▷ 총사업비 : 35,902백만원 ('04:6,813백만원)
- 시립아동병원 증·개축 : 지하1층, 지상6층, 연면적14,445m<sup>2</sup>
  - ▷ 사업기간 : '03. 1 ~ '07.12 (실시설계중)
  - ▷ 총사업비 : 24,902백만원 ('04:5,046백만원, 예산감추경)
- 시립보라매병원 새병원 증축 : 지하4층, 지상8층, 연면적 36,032m<sup>2</sup>
  - ▷ 사업기간 : '04.12 ~ '07. 9 (실시설계 적격자 선정 : '04.11.10)
  - ▷ 총사업비 : 71,180백만원 ('04:2,688백만원)
- 중랑청소년수련관 신축 : 지하2층, 지상3층, 연면적5,083m<sup>2</sup>
  - ▷ 사업기간 : '02. 6.20 ~ '05.12.27 (현 공정 31%)
  - ▷ 총사업비 : 12,549백만원 ('04:2,080백만원)
- 서대문청소년수련관 신축 : 지하2층, 지상3층, 연면적5,264m<sup>2</sup>
  - ▷ 사업기간 : '02. 1. 3 ~ '05. 3. 4 (현 공정 78%)
  - ▷ 총사업비 : 10,052백만원 ('04:5,542백만원)
- 제2시민안전체험관 신축 : 지하1층, 지상3층, 연면적7,920m<sup>2</sup>
  - ▷ 사업기간 : '04. 4 ~ '06. 5 (실시설계중)
  - ▷ 총사업비 : 35,439백만원 ('04:1,488백만원)
- 보라매청소년수련관 리모델링 및 증축 : 2개동 4,720m<sup>2</sup>, 증축 : 540m<sup>2</sup>
  - ▷ 사업기간 : '04.1~'06.6 (기본·실시설계 용역중)
  - ▷ 총사업비 : 4,900백만원 ('04:228백만원)



## ■ 치수 · 환경시설

### □ '04 완료사업 (4건)

- 탄천하수처리장 복개공원화('04.7), 전농천차집관거 설치공사('04.7),정릉천복개구간 치수사업('04.11), 세곡천차집관거 설치공사('04.12)

### □ 추진사업 (8건)

- 반포천 차집관거 및 동부간선 차집관거 시설공사

- ▷ 사업기간 : '03. 6 ~ '05. 6 (현 공정 76%)
- ▷ 총사업비 : 4,072백만원 ('04:1,572백만원)

- 노유빛물펌프장 설치공사

- ▷ 사업기간 : '03. 7 ~ '05. 8 (현 공정 76%)
- ▷ 총사업비 : 31,487백만원 ('04:10,310백만원)

- 중랑하수처리장 고도처리시설공사

- ▷ 사업기간 : '03. 7 ~ '07. 8 (현 공정 21%)
- ▷ 총사업비 : 80,155백만원 ('04:16,018백만원)

- 하수처리장 시설개선공사 (3개소)

- ▷ 대 상 : 탄천·서남·난지하수처리장
- ▷ 사업기간 : '03. 7 ~ '06.12
- ▷ 총사업비 : 83,589백만원 ('04:11,250백만원)

- 마포자원회수시설 건립

- ▷ 사업기간 : '01.11 ~ '05. 4 (현 공정 96%)
- ▷ 총사업비 : 171,166백만원 ('04:64,281백만원)

- 백운동천·중학천 차집관거 설치공사

- ▷ 사업기간 : '04. 3 ~ '05. 5 (현 공정 29%)
- ▷ 총사업비 : 8,001백만원 ('04)

## ■ 공공청사 · 문화 체육시설 등

### □ '04 완료사업(4건)

- 서남권농수산물도매시장('04.7), 강남소방서('04.8),  
남부여성발전센터 지하주차장('04.8), 북한산성 성곽복원정비('04.12)

### □ 추진사업(6건)

- 용산소방서 신축 : 지하1층, 지상4층, 연면적4,903m<sup>2</sup>
  - ▷ 사업기간 : '03.12.31 ~ '05.12.17 (현 공정 35%)
  - ▷ 총사업비 : 7,496백만원 ('04 : 1,759백만원)
- 서대문소방서 신축 : 지하1층, 지상4층, 연면적4,703m<sup>2</sup>
  - ▷ 사업기간 : '03.10.20 ~ '05.10.8 (현 공정 47%)
  - ▷ 총사업비 : 9,365백만원 ('04 : 2,000백만원)
- 성북소방서 신축 : 지하1층, 지상4층, 연면적4,488m<sup>2</sup>
  - ▷ 사업기간 : '04.11 ~ '06.11 (신축공사 계약진행중)
  - ▷ 총사업비 : 7,600백만원 ('04 : 2,553백만원)
- 시립창동운동장 조성 및 문화체육센터 건립 : 지하2층, 지상4층  
연면적18,919m<sup>2</sup>
  - ▷ 사업기간 : '02.10.21 ~ '05.6.30 (현 공정 72%)
  - ▷ 총사업비 : 30,533백만원 ('04 : 7,900백만원)
- 마포구 종합행정타운 건립공사 : 지하1층, 지상12층, 연면적 52,233m<sup>2</sup>
  - ▷ 사업기간 : '04.1 ~ '08.6 (입찰공고중)
  - ▷ 총사업비 : 91,774백만원
- 월드컵기념관 건립
  - ▷ 사업기간 : '04.1 ~ '05.5 (설계용역중)
  - ▷ 총사업비 : 4,500백만원

# 안전 최우선의 정교한 현장관리

## 1 건설현장 무사고 목표 추진

- 건설현장의 안전관리 체계 확립과 주기적인 안전점검을 통하여 사고 없는 공사장 관리
- 안전의식 함양을 위한 반복교육 강화, 우수현장 표창 등 자발적인 안전관리 의욕고취

### 건설현장의 다중 안전관리 체계확립

- 현장기술자, 본부안전점검 전담반, 외부전문가로 3중 안전점검
- 매월 4일을 안전점검의 날로 지정, 일제 안전점검 실시
- 안전관리계획의 엄격한 이행으로 자발적 현장안전관리 이행지도

### 반복적인 안전점검 실시로 안전사고 최소화

- 일정규모이상 공사장에 대하여 본부 안전점검반 점검실시
- 해빙기 등 취약시기는 외부전문가와 합동, 정밀 점검시행

### 안전의식 함양을 위한 안전교육의 내실화

- 교육기관 : 안전교육전문기관 등
- 대 상 : 각 부서 안전담당자
- 교육횟수 : 연 1회 (안전담당자)

### 무사고 달성을 위한 상벌제도 도입

- 안전관리 우수현장 표창 수여, 안전사고 발생현장 부실벌점 부과
- 안전사고 발생시에는 경중에 따라 관련자 엄중 문책
- 안전관리에 따른 수범 또는 실패사례 발굴 교육자료로 활용

## 2 정교한 품질관리

### ISO 9001 품질경영시스템 지속적 사후관리

국제 표준화기구로부터 취득한 ISO 9001(국제품질경영시스템)의 지속적인 관리로 수준 높은 건설행정 서비스 제공

#### □ 추진개요

- 사후관리심사 : 재인증 후 연 1회 (인증기관에서 실시)
- 직원교육
  - ▷ 전담직원위탁교육 : 연 1회 (인증기관에 의뢰 실시)
  - ▷ 신규전입직원교육 : 연 2회 (자체 교육실시)
- 전담 직원 워크샵 : 연 2회 (내부이행점검 및 사후심사 대비 실시)

#### □ '04. 11월 현재 추진현황 (실적/계획 : 90%/90%)

- '04. 2.20 : ISO 9001 시스템 인증전환 지도자문 (컨설팅) 용역 계약 완료
- '04. 3월, 10월 : 신규전입자, 전담팀원 교육 3회 실시
- '04. 8.30 : 본부 ISO 9001 시스템문서 개정
- '04.10. 4~10. 8 : 품질경영시스템 내부 이행점검 실시
- '04.10.21~10.27 : 품질경영 종합진단 실시

### 건설공사 실명제 내실화

#### □ 설계·시공·관리의 전과정에 실명제 도입 (설계·시공자, 공무원)

- 실명대상 : 설계자·시공자·담당공무원
  - ▷ 설계부분 : 구조물별 용역참여기술자
  - ▷ 공사부분 : 신설·보수공사, 지하매설공사 참여자

#### □ 실명제 기록보존·관리

- 실명준공 표지판, 공사참여자 CD-Rom, 준공도서 보존 등

### 3 공사중 시민불편 최소화

#### □ 추진 방향

- 도로 점용 최소화로 교통통제 억제
- 소음·진동 저감 공법 및 장비사용
- 현장 가림막 수준향상으로 도시 미관 제고
- 분진 발생 철저 관리로 Clean Seoul 추구

#### □ 실태 및 문제점

- 도심지 현장사무실 및 공사자재 과다 적치
- 불요불급한 도로점용으로 통행불편 유발
- 도심 발파, 중장비 작업 등으로 소음·진동 민원 유발

#### □ 추진 계획

- 현장 사무실 축소
  - ▷ 임차 설치 원칙으로 하되 가설사무실 설치시 노외부지 확보
- 자재·장비 등 적치장 외곽지역 확보 의무화
  - ▷ 자재는 가공하여 당일 사용분만 현장 반입
- 교통장애 최소화 및 최적 공법
  - ▷ 기본설계 단계부터 교통 장애저감 공법 검토
  - ▷ 부득이한 교통 통제시에는 우회로 확보 등 사전 홍보
- 공사시간 조정 - 교통량이 적은 시간, 야간·공휴일 중점시행
- 입찰안내서 및 계약조건에 교통장애 최소화 지침조건 부여
- 서울시 전문 시방서에 반영