

제27회 서울특별시의회
정례회(보건사회위원회)

2004 主要業務報告



재단법인 서울여성

목 차

I. 일 반 현 황	1
II. 경 영 목 표 및 방 향	3
III. 주 요 업 무 보 고	4
1. 여성 사회활동의 중추적 역할	5
2. 여성전문인력 양성을 위한 교육	16
3. 여성정보 통합 DB 구축	19
4. 여성 경제 활동 지원	20
5. 여성문화예술 및 복지증진	23
6. 재정자립 및 책임경영제 추진	27

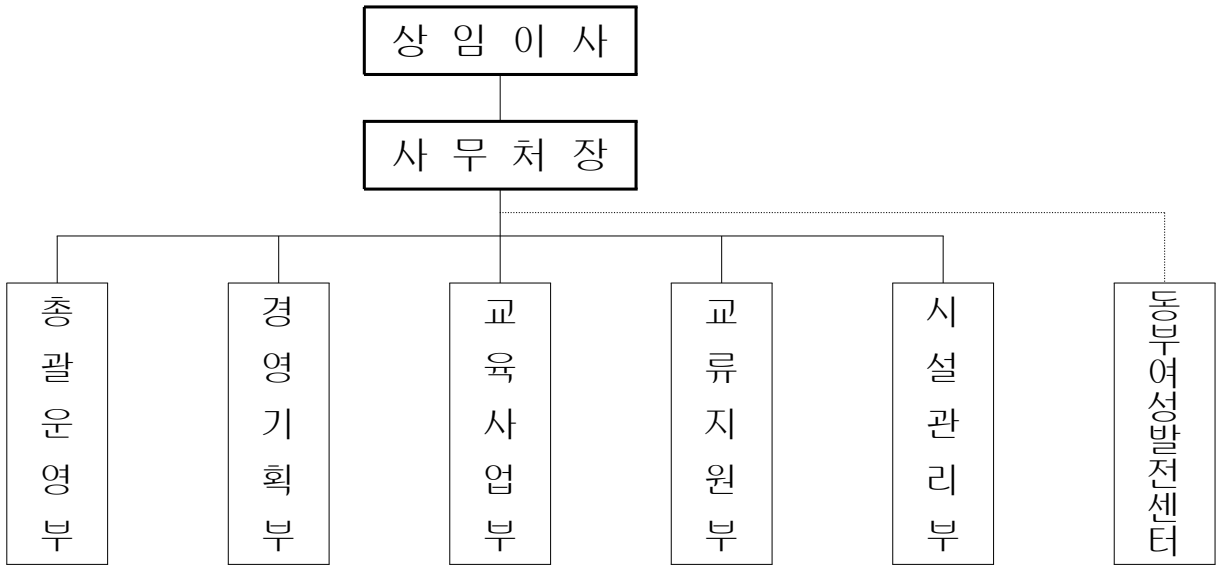
일 반 현 황

1. 재단 조직 및 인력

□ 임원구성

- 이 사 장 : 1인, 서울시 행정(1)부시장 (당연직)
- 상임이사 : 1인, 이사회 추천, 이사장 제청, 시장임명
- 이 사 : 16명(당연직8, 선임직8, 총 20인 이내로 구성)
- 감 사 : 2인 (현재 2명)

□ 조 직 : 1처 5부 1센터 (1센터는 수탁시설)



□ 인 력

(단 위 : 명)

구 분	계	상임이사	1 급	2 급	3 급	4 급	5 급	6급	기능직
정 원	41(11)	1	1	5(1)	8(2)	6(1)	12(2)	6(4)	2(1)
현 원	41(11)	1	1	5(1)	7(2)	7(1)	11(1)	7(6)	2
과부족	-	-	-	-	-1	+1	-1	+1	-

※ ()내는 동부여성발전센터 인력

2. 서울여성플라자 개요

□ 시설개요

- 위 치 : 서울 동작구 대방동 345-1
- 면 적 : 대지 6,488㎡(1,966평), 건축연면적 22,520㎡(6,824평)
- 규 모 : 지하3층, 지상5층
- 건립기간 : 1999.11 ~ 2002.6

□ 주요시설

층 수	주 요 시 설 내 용
지하1~3층	수영장(6Lane), 주차장, 아트홀 부대시설 등
지 상 1 층	아트홀(292석), 국제회의장(450석), 체육시설 등
" 2 층	여성사 전시관, 동아리실, 세미나실, 회의실 등
" 3 층	대식당, 별난놀이터, 여성 NGO센터, 연수시설(8실) 등
" 4 층	아트컬리지, 시청각실, 문화터휴, 연수시설(16실) 등
" 5 층	강의실(3실), 사무실, 옥외정원, 연수시설(14실) 등

3. 2004 예산현황 (10.31 현재)

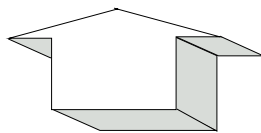
(단위 : 백만원)

구 분		예산액	집행액(수입액)	집행잔액
수 입	계	5,800	4,635	
	출연금	4,200	3,900	
	자체사업수입	1,600	735	
지 출	계	5,800	3,701	2,099
	인 건 비	1,281	854	427
	기본경비	1,091	723	368
	시설관리비	1,374	986	388
	자체사업비	1,894	1,061	833
	자산취득비	110	77	33
	예 비 비	50	-	50

경영목표 및 방향

장기 경영목표

21세기 양성평등 실현 및 국가경쟁력 제고



경 영 방 향

- 여성 전문인력 양성 및 경제활동지원
- 국내외 여성관련기관의 증추적 역할 수행
- 여성 문화예술 및 복지 증진
- 경영의 효율성 및 재정자립도 제고

주요업무보고

- 여성 사회활동의 중추적 역할
- 여성전문인력 양성을 위한 교육
- 여성정보 통합DB 구축
- 여성경제활동 지원
- 여성문화예술 및 복지증진
- 재정자립 및 책임경영제 추진

여성 사회활동의 중추적 역할

1. 여성사회교육기관 지원 및 기능강화

추진목표

- 사회교육강사 지원교육을 통한 여성사회교육의 질 향상
- 여성사회교육기관 파일럿 프로그램 개발 및 보급
- 여성사회교육기관 실무자지원을 통한 여성사회교육 업그레이드

여성발전센터, 여성인력개발센터 강사 역량 강화 교육

- 일 시 : 2004. 3.25~26/8.28/9. 4/10.30
- 내 용
 - 교수법 및 여성수강생에 대한 이해
 - 의상·공예분야 전문강의, 퍼실리테이팅(Faciliting) 기법
- 인 원 : 109명
- 집행예산 : 14백만원

여성사회교육기관 프로그램 개발 및 보급

- 추진일정
 - 2004. 8월 : 여성사회교육기관 신규 개발 프로그램 선정
 - 2004. 7~11월 : 신규 프로그램 개발
 - 2004.12월 : 프로그램 매뉴얼 보급
- 목 표 : 신규 직업교육훈련 프로그램 개발 보급
- 내 용
 - 전문가 개발회의 및 현장적용을 통한 신규 프로그램 개발
 - 매뉴얼 제작 및 배포를 통한 신규 프로그램 보급 기반 마련
- 집행예산 : 3백만원

여성사회교육기관 및 여성단체 실무자 지원교육

- 여성사회교육기관 중장기계획 수립
 - 일 시 : 2004. 3. 5
 - 내 용 : 참가기관 중장기계획 수립, 조직역량 및 환경분석
 - 인 원 : 16명
- 여성실무자 웹 활용능력 향상과정
 - 기 간 : 2004. 7~8월
 - 내 용 : 웹 커뮤니케이션 이해, 웹 기획 및 제작
 - 인 원 : 63명
- 집행예산 : 13백만원

2. 여성단체교류 및 지역사회 여성활동 활성화

추진목표

- 주민자치시대 여성단체활동의 변화모색 필요
- 실천적 여성학 이론 개발 및 교육으로 새로운 여성단체활동 모색
- NGO센터 운영 활성화

지역사회 여성단체활동 및 조직 강화 지원

- 지역여성운동 모델개발 프로젝트 참가단체 공고
 - 일 시 : 2004. 6. 7
 - 접 수 : 12개 단체(기관)
- 선정 심사위원회 개최
 - 일 시 : 2004. 6.28
 - 선 정 : 5개 단체
- 지역여성 욕구조사 실시
 - 기 간 : 2004. 7.25~8.25
 - 내 용 : 선정단체 지역여성 1,000명 대상 조사

- 참가단체 실행사업(Action Program) 계획 수립 및 진행
 - 기 간 : 2004. 10.15~11.30
 - 내 용 : 지역여성 욕구조사 결과를 반영하여 5개 참가단체 실행사업 계획 수립 및 진행
- 성공적 사업수행을 위한 여성단체 공동워크숍
 - 일 시 : 2004. 7. 9/9.17
 - 참 석 : 서울시 여성발전기금 지원사업 수행단체 대표 및 기금사업 담당자 140여명
 - 내 용 : 사업 분야별(4개 분과) 수퍼비전 공유 워크숍, 행사기획(교육 및 문화) 워크숍, 사업결산(회계정산 및 보고서 작성) 워크숍
- 집행예산 : 13백만원

□ 실천여성학 강좌 운영

- 강좌커리큘럼 개발팀 구성·운영
 - 기 간 : 2004. 4. 3~15
 - 내 용 : 요구조사, 커리큘럼 및 강사확정
- 강좌운영
 - 기 간 : 2004. 5.11~6.29
 - 실시횟수 : 8회
 - 인 원 : 103명
- 주요성과
 - 여성단체 상근자들의 욕구를 반영한 현장활용 중심 여성학 커리큘럼 개발로 높은 참여 유도
 - 여성운동의 새로운 이슈를 접할 수 있는 기회제공
- 집행예산 : 7백만원

□ NGO 센터 운영

○ NGO I 운영

- 전문가 회의 개최 : 2004. 2. 3
- 입주단체 공개모집 및 선정 : 2004. 2. 5
(접수: 5개 단체, 선정: 2개 단체)
- 입주단체 운영 : 2004. 3. 1~2005. 2.28

○ NGO II 운영

- 지원내용 : 교육 및 회의용 공간제공 등
- 지원실적 : 133개 사업

○ 주요성과

- 입주단체의 자격을 설립 5년 미만의 여성단체로 제한함으로써
‘신생 여성단체 인큐베이팅’의 사업목표 근접
- 여성단체에 사용공간인 NGO II를 제공함으로써 단체활동
강화에 기여

○ 집행예산 : 2백만원

3. 지역기반 여성관련기관 프로그램 분석 및 개발

○ 추진목표

- 지역기반 여성관련기관 프로그램 실태 파악 및 문제점 분석
- 주민자치센터 컨설팅 및 프로그램 개발·보급을 통한 여성의 자치력 향상
- 가족단위의 주민참여 촉진프로그램을 통해 주민자치센터 기능 활성화

○ 추진내용

- 전문가 자문회의를 통한 연구방향 수립 : 2004. 2.18
- 연구기관 공모 및 선정 : 2004. 4~5월
- 시범자치구 선정 및 협조요청 완료 : 2004. 5월
- 연구개발 실시 : 2004. 5월~
- 가족프로그램 시범 운영 : 2004.10월~
- 중간보고 완료 : 2004.10.25

○ 연구내용

- 지역여성 참여 활성화 및 자치력 향상을 통한 주민자치센터 활성화 방안 연구
 - 지역 특성별 주민자치센터 모델 개발 및 핵심과제 도출
 - 여성참여주도형 주민자치센터 모델 개발 및 핵심과제 도출
- 주민자치센터 활성화를 위한 가족프로그램 개발 연구
 - 중년기 부부관계 평등증진 프로그램
 - 평등한 노부부관계 정립을 위한 은퇴준비 프로그램
 - 여성노인 자존감 향상 프로그램

○ 주요성과

- 지역기반 여성관련기관(주민자치센터) 자치기능 및 복지기능 강화 전략 모색

○ 집행예산 : 60백만원

4. 베스트 프로그램 선정 및 보급 지원

○ 추진방향

- 여성사회교육기관 및 여성단체의 모범프로그램을 선정, 후속사업을 지원하여 우수프로그램 개발 유도
- 여성관련 우수프로그램 확산 유도 및 벤치마킹 효과 증대

○ 전문가 회의 개최

- 일 시 : 2004. 9. 2
- 내 용 : 운영계획 검토, 공모분야 응모대상, 시상금 배정 등 확정

○ 베스트 프로그램 사례 공모

- 일 시 : 2004. 9. 8
- 대 상 : 여성단체 및 여성사회교육기관에서 진행한 프로그램
- 분 야 : 여성의 경제력 향상을 위한 사례, 양성평등문화 확산 사례, 여성단체 조직역량강화 사례
- 접수기간 : 2004. 9. 9~10. 1
- 접수결과 : 11개 사례 접수

- 응모사업 선정위원회 개최
 - 일 시 : 2004. 10. 13
 - 선정결과 : 5개 프로그램 선정(이끌상 3개, 펼침상 2개)
- 시상식 및 발표
 - 일 시 : 2004.10.20
 - 선정결과 : 5개 프로그램 선정(이끌상 3개, 펼침상 2개)
- 집행예산 : 11백만원

5. 여성자원활동의 활성화 및 네트워크 지원

추진목표

- 여성자원활동 지원을 통한 여성의 사회자원화 촉진
- 여성사회교육기관, 여성단체 등 여성관련기관간의 협력체계 구축

자원활동센터 운영

- 여성문화유산해설 소모임 지원
 - 정기모임 구성 : 매월 2,4주 목요일
 - 여성문화유산 MAP 제작·배포 : 4,000부
 - 여성문화유산 답사 프로그램 개발 및 진행 : 총 5회, 125명
- 국제회의 자원활동가 운영
 - 세계여성지도자회의 지원(116명)
 - : 기금마련 바자회, 여성마라톤 대회, 세계여성지도자회의 진행 지원
 - 타 기관 국제회의 지원 인력 공급
 - : 국제검사대회, 공동육아공동체교육, 한국여성개발원, 여성부
- 집행예산 : 4백만원

○ 서울여성자원활동센터 수탁 운영

- 여성자원봉사네트워크(women-net) 서울센터 DB관리
- 여성자원활동 관련 정보제공 및 2003년 DB관리
- 집행예산 : 3백만원

○ 서울시 여학생 자원봉사학교 수탁 운영

- 기 간 : 2004. 7~8월(총 14회)
- 인 원 : 745명(초등생 50명, 중등생 654명, 고등생 41명)
- 내 용 : 문화자원봉사활동의 의의, 양성평등 의식교육, 현장체험
- 집행예산 : 13백만원

□ 서울여성네트워크

회차	일시	주 제	참여인원
4	6.17	2004 서울 세계여성지도자 회의와 글로벌 리더십	30명
5	7. 5	역사 속 여성 문화의 의의	28명
6	8.28	20대 여성의 미래계획 만들기	29명
7	9. 4	여성의 시선: inside and Outside	24명

- 집행예산 : 3백만원

□ 여성정보센터(문화터 휴) 운영

- 자료수집 및 비치 : 472종
- 자료 정기점검 및 전산화
 - 기 간 : 2004. 3.29~4.17/2004. 9. 1~13
 - 내 용 : 장서점검 및 서가, 자료 재배치
- 세계여성의 날 기념 도서전시
 - 기 간 : 2004. 3. 2~12
 - 내 용 : 여성계 인사 추천도서 17종 서적 및 서평 판넬 전시
- 자원활동자 배치
 - 인 원 : 7명
 - 내 용 : 문화터 휴 및 책사랑운동 이용 관리
- 집행예산 : 11백만원

6. 여성분야의 국제협력증진

□ 추진목표

- 재단 및 서울시의 국제역량강화를 위한 국제협력 사업지속개발
- 국제여성동향에 관한 정보교류, 리더십 증진, 여성경제활동 활성화

□ 2004 서울 세계여성지도자회의(GSW) 개최

- 일 시 : 2004. 5.27~29
- 장 소 : 롯데호텔 서울
- 주 제 : Leadership, Technology, Growth
- 참가자 현황 : 총 82개국 880명
- 행사구성
 - 회 의 : 총회, Pre-Summit 장관급회의, 분과회의 등
 - 공식행사 : Summit 개막식 및 폐막식, 여성기업박람회 개막
 - 연회행사 : 환영만찬, 세계여성지도자상 기념 만찬
 - 특별행사 : 여성기업박람회, 세계여성지도자상 시상
 - 부대행사 : 관광, 산업시찰
- 주요성과
 - 국내외 유명기업들의 상호교류 증진 기여
 - 국내 유망여성기업의 글로벌 마케팅과 네트워크 기반 마련(WEXPO)
 - 참가업체 : 마이크로 소프트, KOTRA 및 국내외 50여개 기업
 - 판매액 및 상담건수 : 34백만원, 80여건
 - 서울시와 재단의 국제역량 강화 및 위상제고
 - 세계여성지도자상 시상
 - 거르투르드 몽젤라(범아프리카 의회 의장)
 - 이인호(우리나라 최초 여성대사)
 - 회의관련 보도내역 : 전체 109건
- 집행예산 : 99백만원(※ 정부보조금 50백만원 별도)

□ “십대여성의 안전, 건강과 역량강화” 국제심포지엄 개최

- 일 시 : 2004.10.28~29
- 장 소 : 서울여성플라자 국제회의장
- 주 최 : 서울특별시 늘푸른여성지원센터
- 주 관 : 재단법인 서울여성
- 참가자: 250명(해외발표자 4명 및 국내 여성·청소년 관련 전문가, 정책담당자, 보호시설관계자, 교사 등)

※ 해외발표자: Dr. Elizabeth Coombs(호주 뉴사우스웨일즈 주지사 여성정책 보좌관)

Dr. Sephani Austin (캐나다 POWER Camp National 공동설립자)

Ms. Hui-Jung Chi (대만 가든오브호프재단 대표)

Ms. Rodelyn M. Marte (아태유스네트워크 공동조정관)

○ 주요행사내용

- 회 의

- 기조연설 : 십대여성과 여성정책의 비전과 과제
- 세션 I : 십대여성의 地形 탐색: 왜 십대여성인가?
(십대여성정책, 섹슈얼리티, 문화 등 3개 주제발표)
- 세션 II : 대도시의 십대여성정책(서울시, 호주 뉴사우스웨일즈주 정책발표)
- 세션 III : 새로운 비전의 탐구와 공유(캐나다, 대만, 아태유스네트워크 사례발표)

- 현장방문 : 늘푸른여성지원센터, 한국성폭력상담소 방문

○ 주요성과

- 십대여성의 다양성과 특성을 고려한 여성정책 및 청소년 정책 수립 기반 마련
- 십대여성을 위한 해외 정책 사례와 다양한 민간기구의 해외 사례를 소개함으로써 한국의 관련기관에게 벤치마킹할 수 있는 기회 제공
- 서울시 십대여성정책의 대표적 사례 늘푸른여성지원센터의 국내외 홍보
- 여성관련 국제회의의 조직 및 개최를 통한 재단의 국제업무 역량강화 및 해외 홍보

○ 집행예산 : 7백만원

□ 국제회의 및 연수 참가

○ 국제회의 참가 : 5회 5명

- 세계화시대의 젠더, 발전, 공공정책 국제회의
- 북경회의 10년 아태지역 NGO 포럼
- 북경행동강령 검토 및 이행 정부간 고위회의
- 제11차 세계여성기업가 회의
- APEC 제9차 여성지도자네트워크 회의

○ 글로벌 체험연수 참가 : 2회 3명

- 여성경제활동지원분야 연수
- IT 신기술분야 연수

○ 주요성과

- 아시아 및 유럽의 공공정책과 여성에 관한 전문적인 식견을 넓힐 수 있는 기회 제공
- 국내외 여성NGO와의 네트워크 확장

○ 집행예산 : 22백만원

□ 국제협력사업을 위한 국내외여성네트워크 구축

○ 재단 홈페이지 '여성과 국제교류' 정보제공

- 13회 정보 upload

○ 외국인 재단방문 : 총 79명

- 여성이슈에 관심을 가지고 재단을 방문한 외국인에게 재단의 사업 및 서울시 여성정책 소개

7. 동부여성발전센터 수탁 운영

○ 운영방향

- 여성발전센터 설립목적(서울시조례)에 부합한 운영
- 지역여성들의 취업촉진 및 문화, 교양강좌 등 삶의 질 향상에 기여
- 이용자들의 편의도모 및 수요자 요구를 반영한 프로그램 운영

○ 운영형태

- 서울시와 수탁계약체결, 위탁금을 받아 운영

○ 주요시설

- 교육실(16실), 수영장, 보육실, 인터넷카페, 강당 등

○ 사업내용

- 교 육 사 업 : 전문직업, 일반직업, 생활문화교실 등
- 자립기반조성 : 취업정보, 상담, 직업적성지도 등
- 지역사회복지 : 자원활동, 독서실, 인터넷카페, 수영장 등
- 홍 보 사 업 : 홈페이지 운영, 홍보물 제작 및 배포

○ 집행예산 : 1,535백만원

여성전문인력 양성을 위한 교육

1. 여성리더 양성의 전문리더십 교육 『글로벌 리더십 교육』

□ 추진목표

- 글로벌 스탠더드에 부합하는 여성지도자 양성
- 차세대 국제관계 리더 양성
- 여성 리더십 함양을 위한 전문강사 육성

□ 서울여성 글로벌 리더십 증진 과정

- 기 간 : 2004. 6. 4~8. 6
- 대 상 : 비영리 공공부문 여성지도자
- 인 원 : 30명
- 내 용
 - 글로벌 사회의 전망과 담론, 국제사회의 이슈와 동향, 대안적 여성 리더십 구축
- 주요성과
 - 여성 지도자 리더십 교육의 방향 제시 및 기반 마련
 - 후속 동아리 구성을 통한 지속적 리더십 증진 및 네트워크 기반 구축
- 집행예산 : 13백만원

□ 차세대 국제리더 양성 교육

- 사업명 : 여대생 모의유엔여성지위위원회
- 기 간 : 2004. 6.21~30
- 인 원 : 50명
- 내 용
 - 오리엔테이션, 여성부 국제 전문여성 인턴 및 JPO와의 만남
 - 국제회의 실무 및 영어, 모의회의주제 특강

- 주요성과
 - 국제사회 여성정책의 체계적 전달로 국제여성 리더의 비전 제공
 - 차세대 여성 국제리더 양성의 고급화된 장으로서 재단 위상 제고
 - 유엔회의 및 조직체계 체험·실습으로 참가자들의 국제사회 진출 능력 배양 및 동기 극대화
 - 국제기구 및 국제회의 전문가들과의 네트워크 형성
- 집행예산 : 16백만원

□ 리더십 강사 양성 교육

- 기 간
 - 1차 : 2004. 7.12~14
 - 2차 : 2004. 8.19~21
- 대 상 : 여성기관 중간관리자 및 교육관련 종사자(53명)
- 내 용
 - 여성을 위한 리더십 핵심역량, 인간관계와 커뮤니케이션, 가정·직장 내 팀 빌딩, 강의 기획 및 실습 등
- 집행예산 : 15백만원

□ 여성지도자 위탁 연수교육

- 일 시 : 2004. 7. 8
- 대 상 : 서울시 관리직 여성공무원
- 내 용
 - 특강 : 글로벌 마인드 제고, 문화의 세기 이해, 리더십 강화 전략, 경력관리와 멘토링
 - 워크숍 : 여성네트워크 강화 워크숍 등
- 집행예산 : 5백만원

□ 여성지도자 조직경영 리더십 교육

- 기 간 : 2004.6.17~8. 5
- 대 상 : 사회복지관 여성지도자(27명)
- 내 용
 - 특강 : '지식경영을 통한 조직관리 리더십' 등
 - 집중 워크숍 : 비전과 사명·변화관리·조직 및 인적 자원관리·상생의 리더십
- 집행예산 : 4백만원

2. 여성지식정보 전문인력 양성

- 추진방향
 - 정보기술 변화에 능동적으로 대처하는 과정 운영
 - 교육이수 후 취업 및 창업을 목표로 실습위주의 특화 운영
- 교육기간
 - 장기교육 과정 : 6개월(1일 7시간)
 - 단기교육 과정 : 1개월(1일 3시간)
- 교육대상
 - 만 18세 이상 취업희망 여성(IT 전문분야에 관심이 있고 수강능력이 인정되는 자)
- 운영형태 : 재단 직영
- 교육인원
 - 장기교육 과정
 - 캐릭터 애니메이션 전문가 과정
 - ┌ 기 간 : 2004. 9.20~2005. 2.25
 - └ 인 원 : 20명
 - 웹 디자인 전문가 과정
 - ┌ 기 간 : 2004. 9.20~2005. 2.25
 - └ 인 원 : 25명
 - 단기핵심 과정
 - 포토샵 CS의 이해와 활용
 - ┌ 기 간 : 2004. 8.30~9.24
 - └ 인 원 : 20명
 - HTML/드림위버 핵심과정
 - ┌ 기 간 : 2004.10.11~11. 5
 - └ 인 원 : 20명
- 집행예산 : 124백만원

여성정보 통합DB 구축

□ 추진목표

- 여성사회교육기관 중심의 교육정보 제공에 따른 기관홍보 및 활성화 지원
- 차별화된 여성분야 교육정보서비스 제공으로 재단의 부가가치 창출

□ 추진일정 : 2004. 1~12월

□ 추진내용

○ 여성교육정보 포털 구축

- 교육정보 2만 여건 구축, 월 2천 여건 신규 등록
- 여성사회 교육기관 정보 2천 여건 등록

○ 재단 사업관리시스템 개선 및 재단사이트 리모델링

- 서비스 온라인화 및 관리시스템 구축
 - 교육신청관리, 대관관리
 - 별난놀이터 신청 관리
 - 동아리실, NGO 센터 등

○ 그룹웨어 재구축

- 전자결재 시스템, 문서관리 시스템, 자원예약, 일정관리, 전자우편 등

○ EAMS 운영 및 보완

- 전사적 아키텍처 시스템

○ 장비유지보수

- 네트워크 및 전산장비 90여종 운영 및 유지보수
 - '서울여성플라자' 네트워크 운영 및 유지보수
 - 보안체계 정립 및 운영

○ 맞춤형 이메일링 서비스 실시

- ※ 「지식경영 컨퍼런스 2004」 정보서비스 부문 우수사례 선정
(2004. 9.23, 한국정보산업연합회)

□ 집행예산 : 468백만원

여성경제활동 지원

1. 여성의 취업증진 및 경제주체 역량강화 프로그램

추진목표

- 취업지원 프로그램을 통한 여성 사회진출 확대
- 여성 직장인의 경력개발을 통한 여성인력 핵심세력화 주도
- 여성 CEO 경영능력 향상 및 경제분야 여성지도자 양성

예비취업자 및 재취업자를 위한 성공취업 전략과정

- 일 시 : 2004.1.26~2.6/2.16~2.27/8.16~8.27
/8.28~9.3/9.6~9.10
- 대 상 : 여대생
- 내 용
 - 프리젠테이션 능력향상 과정, 실전 사업기획 과정, 영어 인터뷰 과정, 취업 클리닉 과정
- 인 원 : 130명
- 주요성과
 - 프리젠테이션 실습과 마케팅 교육, 영어 인터뷰, 시뮬레이션 면접으로 취업에 필요한 역량 강화
- 집행예산 : 27백만원

여성직장인을 위한 직무능력 향상과정

- 일 정 : 2004.11~12월(추진 중)
- 대 상 : 직장여성 80명
- 내 용 : 비즈니스 스킬, 협상능력향상 등
- 예 산 : 45백만원

여성CEO 경영능력향상과정

- 일 정 : 2004.11~12월(추진 중)
- 대 상 : 직장CEO 60명
- 내 용 : 비즈니스 스킬, 조직관리 능력향상교육
- 예 산 : 20백만원

서울여성플라자 커뮤니티 운영

- 추진일정 : 2004. 2~11월
- 대 상 : 서울여성 운영과정 교육수료생(200명)
- 추진실적
 - 현재 8개 동아리가 모임을 구성하고 활동 중
 - 연말까지 3~4개의 동아리가 구성될 전망
- 집행예산 : 4백만원

2. 서울Woman-Biz Fair』 개최(여성기업박람회)

추진목표

- 여성기업의 우수상품을 발굴·육성하고 브랜드 인지도 제고
- 여성기업의 판로개척을 지원하여 기업활동 활성화 유도
- 여성친화적인 사업을 중심으로 여성 유망 창업 업종 소개 및 여성기업 육성 촉진

행사개요

- 기 간 : 2004. 8.19~21(3일간)
- 장 소 : 서울여성플라자 1~2층
- 전시규모 : 76부스
- 참여기관 : 여성CEO 기업 및 여성사회교육기관
- 주요내용
 - 여성기업 제품홍보, 전시 및 판매
 - 취업, 창업관련 정보제공 및 상담, 사회교육기관 수료생 창업지원
 - 부대행사 : 문화예술공연, 체험관 운영, 십자수 전시회, 창업강좌 등

□ 행사결과

○ 개최성과

- 전시장 관람인원 : 약 9,500명(공연관람객 포함)
- 참여업체(기관) 성과
 - 기업 및 제품 홍보(참가기업들의 주요목표분야임)
 - 판매 추정액 : 75백만원 및 대리점 계약 등
 - 상담 추정건수 : 480여건(취업·창업상담 포함)

○ 언론보도 : 20회

○ 집행예산 : 78백만원

3. 중소기업육성자금 지원

○ 추진목표

- 여성의 경제자원화 촉진 및 여성중소기업인 육성
- 자금조달 원활화를 통한 여성기업체 경쟁력 향상

○ 지원실적

- 지원금액 : 14건, 2,405백만원

○ 자금홍보

- 협회, 단체 등 147개

※ 여성기업에 대한 융자추천업무는 서울신용보증재단에서 융자-신용보증 One-Stop체계로 지원 추진함으로써 (재)서울여성은 2004 하반기부터 취급하지 않음

- 2004년도 하반기 서울시중소기업육성자금 지원계획
(산업지원과-4339, 2004.06.29)

여성문화예술 및 복지증진

1. 여성 문화예술 활동 증진

□ 추진목표

- 서울여성의 주체적 참여 및 직접 만드는 문화사업 활성화로 문화를 통한 여성의 자기개발 지원
- 다양한 여성문화 예술사업 개최로 양성평등문화 생산 및 확산 도모

□ 서울여성문화축제

- 전문가 회의 개최
 - 일 시 : 2004. 2.12
 - 인 원 : 10명
 - 내 용 : 여성 문화예술 활동지원의 발전적 운영방향 모색
- 시민참여 여성문화예술프로젝트
 - 기 간 : 2004. 5~11월
 - 목 적
 - 여성문화예술인의 미래지향적이고 창의적인 양성평등문화 콘텐츠 생산을 촉진할 수 있는 사업 발굴 및 작품 활동 기회 제공
 - 여성문화예술인이 생산한 양성문화 콘텐츠를 서울시민이 향수하고 공유할 수 있는 자리 마련
 - 사업내용
 - 공 모 : 8작품 응모
 - 선 정 : 공연 1개, 전시 1개, 문화일반 1개 사업선정
 - 추진현황

사 업 명	장 르	일 정	참가인원
「역사속의 그녀를 찾아서」 수다콘서트	공연	7.14	약 300명
가상의 딸	전시	10.13~30	약3,000명
여성, 섹슈얼리티 장애여성정체찾기	문화일반	7~11월	운영중

- 집행예산 : 15백만원

○ 서울여성문화축제 「유쾌한 치맛바람」

- 일 시 : 2004.10.13~15(단, 전시는 10.18까지)
- 목 적 : 여성에 대한 부정적 시각을 재해석하고, 일반여성이 새로운 변화를 만드는 주체인 문화생산자로서의 에너지를 발견하고 나누는 장
- 주 제 : 보살핌 (care work)
- 사업내용
 - 여성소모임 작품공모 · 선정(7~9월)
 - ┌ 공 모 : 37개 작품 응모
 - └ 선 정 : 공연 11개, 전시 13개
 - 축제 기획위원(예술감독) 및 자문위원회 운영(9~11월)
 - 선정소모임 워크숍(9.15~10.12)
 - ┌ 전체워크숍, 분과워크숍
 - └ 공연, 전시 : 팀별미팅 및 발표조율
 - 유쾌한 치맛바람 축제(10.13~10.15, 전시 10.18까지)
 - ┌ 개 · 폐막 초청공연(2개), 초청전시(3개)
 - └ 24개 여성소모임의 공연과 전시
 - └ 우수 소모임 작품 시상(인기상 2작품, 우수상 4작품)
- 참여인원 : 약 5,000여명
- 언론보도 : 33건
- 집행예산: 39백만원

□ 양성평등의식확산 공연

○ 세계 여성의 날 기념행사(여자가 넓은 세상)

- 기 간 : 2004. 3. 5~12
- 사업부문 : 4개
- 참여인원 : 500여명

- 평등가정 문화행사(나란한 우리)
 - 기 간 : 2004. 5. 4~22
 - 사업부문 : 3개
 - 참여인원 : 2,000명
- 여성주간 기념행사(역사속의 그녀들을 찾아서)
 - 기 간 : 2004. 7. 5~14
 - 사업부문 : 4개
 - 참여인원 : 1,500명
- 주요성과
 - 양성평등의 개념을 대중이 친근하게 느끼는 문화사업으로 접근
 - 세계 여성의 날과 가정의 달, 여성주간에 양성평등의식 확산 사업의 시기적절한 추진
- 집행예산 : 19백만원

2. 지역주민과 함께하는 문화예술 공연

- 추진목표
 - 지역주민과 함께 하는 프로그램 운영을 통해 서울여성플라자를 지역친화적 시설로 정착
 - 각종 문화예술프로그램 운영으로 여성의 문화예술활동 활성화
- 행사일시 : 매주 금요일 19시
- 추진횟수 : 37회
- 관람인원 : 7,460명
- 주요성과 : 지역(시민)친화적인 시설이미지 부각 및 서울여성플라자 홍보
- 집행예산 : 7백만원

3. 탁아 및 보육프로그램 운영

- 추진목표
 - 다양하고 특색있는 새로운 보육프로그램 운영을 통한 어린이 보육의 질적 향상 도모
 - 어린이, 부모, 교사가 함께 할 수 잇는 프로그램 개발 운영
- 정규 프로그램 운영(월 평균)
 - 개인 수강자 : 101명
 - 단체 수강자 : 3개 단체, 72명
- 겨울, 여름방학 특강 프로그램 운영
 - 5개 프로그램, 109명 참여
- 소외계층 어린이를 위한 단체초청 프로그램 운영
 - 6회, 123명 참여
- 소외계층 어린이를 위한 어린이 날 행사
 - 1회, 220명 참여
- 별난놀이터 보육교사 교육 프로그램 실시
 - 1회, 현 보육교사 40명 참여
- 집행예산 : 44백만원

재정자립 및 책임경영제 추진

1. 서울여성플라자 책임경영 실천

- 추진목표
 - 인력 및 조직운영의 최적화, 시설운영의 활성화
 - 수행사업 프로그램의 효율적 운영
- 목표달성을 위한 심사분석
 - 심사분석 확대 실시 : 매분기별 1회
 - 심사분석에 따른 사업진도 점검 및 예산집행 촉진
- 시설 이용률 제고
- 에너지 비용 등 소모성 예산절감

2. 여성플라자 에너지비용 절감

- 추진목표
 - 중앙 냉난방을 개별방식으로 개선하여 청사의 이용율에 따른 냉난방의 탄력적 운영
 - 식,숙소별 개별여건에 맞는 냉난방시설 설치로 이용자의 편의도모 및 에너지 비용 절감
- 연수시설 등 개별 냉난방기 설치 완료
 - 설치기간 : 2004. 4.12~5.28
 - 설치수량 : 47대
- 주요성과
 - 고객만족도 제고 및 에너지 비용 절감

3. 서울여성플라자 문화탐방

- 추진목표
 - 서울여성플라자 주요시설의 이용범위 및 공공성 기능 확대
 - 서울여성플라자의 효용성 및 시설활용도 제고
- 추진횟수 : 8회
- 참여인원 : 880명
- 참여기관 : 서대문구, 관악구, 서울 YWCA 등
- 주요성과 : 재단, 서울여성플라자 홍보 및 여성주의시각 증진
- 집행예산 : 10백만원

4. 재단 및 서울여성플라자 홍보

- 추진목표
 - 여성인력의 경제자원화와 여성관련기관의 중추적 역할을 수행하고자 하는 재단의 목적과 취지를 적극 홍보
 - 재단법인 서울여성과 서울여성플라자가 국내 최대의 여성기관으로서의 역할을 확립할 수 있도록 함
- 사업별 보도자료 배포 : 40회
- 언론보도 : 총 311회
- 기자간담회 : 2회(GSW 관련)
- 정기간행물 발간 : 8회(소식지)
- 주요성과 : 재단 및 서울여성플라자의 홍보효과 제고
- 집행예산 : 44백만원