

第27回 市議會 定例會  
(環境水資源委員會)



# 2004 主要業務報告

2004. 11. 25



漢江市民公園事業所

## 보고 순서

- 시책방향 ..... 1
- 일반현황 ..... 3
- 주요 추진업무
  - 시민이 쉽게 즐겨찾는 한강 만들기 ..... 6
  - 시민의 종합레저·문화공간으로 조성 ..... 9
  - 한강의 자연 생태계 회복 ..... 19
  - 재해없는 안전한 한강관리 ..... 22
- 주요 현안업무 ..... 24
- 의원건의사항에 따른 조치결과 ..... 32

# 시책방향

## 목 표

- 시민 공원이용 만족도 향상



- 다양한 종합 레저·문화공간으로 조성
- 한강을 세계적인 관광명소로 개발
- 생태계 및 자연성이 회복된 살아 숨쉬는 한강조성
- 재해없는 안전한 한강관리

## 정책방향

- 시민이 쉽게 즐겨 찾는 한강 만들기
  - ▷ 접근로 증설, 연계 보행로 정비 등 접근시설 확충
  - ▷ 강남북을 잇는 자전거 순환도로 구축
- 시민의 다양한 종합레저·문화공간으로 조성
  - ▷ 시민의 수요에 맞는 체육시설, 야외공연장 등 설치로 레크레이션 및 수변문화활동의 장으로 제공
- 한강의 자연 생태계 회복
  - ▷ 물고기 이동통로 확보, 생태공원 저수로정비
- 재해 없는 안전한 한강관리
  - ▷ 한강저수로 정비, 육갑문 등 각종 시설물 유지관리 및 응급복구

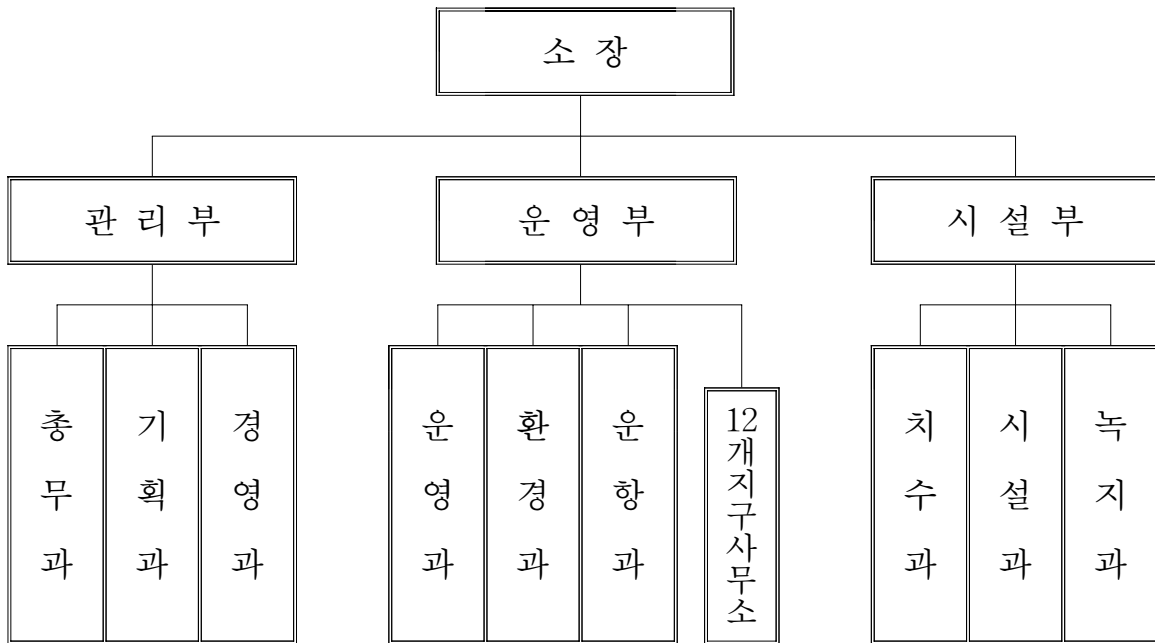
# 연도별 정책지표

주요 지표	단위	2002년	2003년	2004년	2005년	2006년
○ 종합 레저·문화 공간 조성						
▷ 종합레저·문화시설 신설	개소	238	238	254	301	338
▷ 이용프로그램 운영	천명			10	15	20
○ 접근성 개선						
▷ 접근시설 증설	개소	137	138	138	145	150
▷ 대중교통 연계 보행로 정비	개소	11	16	24		
○ 한강생태계 및 자연성 회복						
▷ 어 류	종	57	58	59	60	61
▷ 조 류	종 (개체수)	55 (30,323)	55 (33,000)	55 (36,000)	55 (39,000)	55 (42,000)
▷ 잠실수중보 어도개선	%		2	6	65	100
○ 이용 시민수	천명	25,000	44,000	46,000	48,000	50,000
○ 이용 만족도	점	46.6	47.9	50	52	55

# 일 반 현 황

## 1 조직 및 인력

□ 조 직 - 3부 9과 12개지구사무소



□ 인 력 - 정원 212명/현원 210명 (2004.11. 1기준)

○ 일반직 126명/ 118명, 기능직 86명/ 92명

※ 비정규직 : 289명 (청경 166, 환경미화원 60, 시설관리원 63)

□ 예산 집행실적(2004. 10.31. 현재)

(단위 : 백만원)

구 분	예 산 액	집행 · 수납액	진 도(%)	비 고
세 입	7,319	8,321	114	
세 출	63,136	36,115	57	

## 2

## 주요 현황

### □ 관리구역 - 서울시 행정구역의 6.6%

- 구 간 : 강동구 강일동 ~ 강서구 개화동 (연장 41.5km)
- 면 적 : 40.0km<sup>2</sup> ㄱ 수 역 : 33.0km<sup>2</sup>
  - ㄴ 둔 치 : 7.0km<sup>2</sup> (강북 2.9, 강남 4.1)

### □ 시민공원 - 12개 시민공원 (12개 지구사무소)

- 강 북 : 뚝섬, 이촌, 난지, 망원
- 강 남 : 잠실, 광나루, 잠원, 반포, 여의도, 선유도, 양화, 강서

### □ 하천시설 - 3종

- 제방 74.7km, 호안 115km, 수중보 2개소(잠실, 신곡)

### □ 공원시설 - 57종 6,161개소

- 접근시설 : 6종 138개소 (접근로, 육갑문, 지하보도, 육교 등)
- 편의시설 : 10종 2,797개소 (화장실, 음수대, 매점, 주차장 등)
- 운동시설 : 19종 221개소 (축구장, 배구장, 테니스장, 수영장 등)
- 녹지시설 : 3종 4 km<sup>2</sup> (초지, 자연학습장, 꽃단지)
- 기 타 : 도로 104.1km, 공원등 2,003등, 안내표지판 등 19종 3,005개소

### □ 수상시설 - 42개소

- 유 선 장 : 19개소 (민간업체)
- 소형선착장 : 23개소 (서울시 8, 협회·단체 10, 유관기관 3, 기타 2)
- ※ 선 박 : 21종 1,870척 (동력선 : 유람선 등 11종 172척, 무동력선 : 보트 등 10종 1,698척)

### □ 공원 이용객 현황

- 2002년 총 이용 : 25,434천명 (일일평균 70천명)
- 2003년 총 이용 : 44,017천명 (일일평균 120천명)
- 2004년(10월말) : 41,145천명 (일일평균 135천명)

## 주요 추진업무

- 시민이 쉽게 즐겨찾는 한강 만들기
- 시민의 종합 레저·문화공간으로 조성
- 한강의 자연 생태계 회복
- 재해 없는 안전한 한강관리

# 시민이 쉽게 즐겨 찾는 한강 만들기

- ◇ 시민이 한강시민공원을 쉽게 찾아올 수 있도록 한강과 연결되는 각종 접근로를 증설 및 개선하고
- ◇ 아울러 각종 행사 안내 및 이용방법 등을 적극 홍보함으로써 시민공원 이용 활성화의 기반 구축

## 1 한강 접근로 증설 및 환경개선

### ■ 추진방향

- 시민들이 쉽고 편리하게 한강으로 올 수 있도록 접근로 증설
- 대중교통인 지하철역, 버스 정류장에서 한강을 잇는 연계보행로 정비 및 지하통로 환경개선

### ■ 접근로 증설

- 사업기간 : 2000. 1 ~ 2006. 12
- 사업내용 : 접근로 증설 17개소(133개소 → 150개소)
- 총사업비 : 58,568백만원('04년 : 11,159백만원)
- 추진계획 : 설계용역 5개소, 공사시행 7개소
- 추진실적 : 6개소 공사시행중 (공정 4개소 45%, 2개소 5%)

### ■ 대중교통 연계 보행로 정비 및 지하 보차도 환경개선

- 사업기간 : 2000. 7 ~ 2004. 12
- 사업내용
  - 보행로 정비 : 24개소(강북8개소, 강남16개소)
    - 안내표지판 설치, 한강 상징브릭·유도브릭 설치
  - 공원진입 지하보차도 환경개선 : 24개소
    - 통로 조도 향상, 벽면 그래픽, 안전시설 등
- 총사업비 : 6,375백만원('04년 : 1,384백만원)
- 추진실적 : 보행로 정비 6개소 완료  
환경개선 그래픽 3개소, 타일 8개소(공정70%) 시행중



## 2

## 강남·북을 잇는 자전거 순환도로망 구축 및 정비

### ■ 추진방향

- 강북구간 미개설 자전거도로의 연결로 강남북 연계 동선 시스템 구축
- 기존 자전거도로 중 시민이용 불편구간(급경사, 급커브, 노면 정비 등) 일제 정비

### ■ 강북구간 자전거 도로 신설

- 사업기간 : 2002. 4 ~ 2004. 12
- 구 간 : 잠실대교 ↔ 광진교간
- 사업내용 : 도로신설(투수콘포장) : B = 2.5m~4m, L=2,880m
- 총사업비 : 3,695백만원('04년 : 1,640백만원)
- 추진실적 : 2004년 11월 공사완료(77.8km → 80.6km)

### ■ 기존 자전거도로 정비

- 사업기간 : 2002. 2 ~ 2005. 12
- 구 간 : 기존 자전거도로 77.8km(강남 41.4km, 강북 36.4km)
  - 강남 : 강서 → 여의도 → 잠실 → 광나루 암사 취수장
  - 강북 : 난지 → 이촌 → 뚝섬 → 잠실대교
- 사업내용 : 아스팔트 포장, 교량진입로 선형개선, 도로확장, 보도육교 구조변경(계단 → 경사로) 등
- 총사업비 : 8,055백만원('04년 : 2,527백만원)
- 추진실적
  - 도로정비 582a, 진입로 설치 2개소(서강대교 북단, 새남터 육교), 하천정비 1개소(홍재천)
  - 보안등주 153본 설치
  - 2004 12월 공사완료 예정

### 3

## 한강시민공원 홍보 활동 강화

### ■ 추진방향

- 한강시민공원의 각종 행사계획 및 이용·편의시설 등의 효율적 홍보 안내로 이용시민 편의제공
- 한강시민공원의 아름다운 이미지 홍보를 통한 공원이용활성화 도모

### ■ 추진기간 : 2004. 1 ~ 12

### ■ 소요예산 : 85백만원 (시 홍보물 통합예산 포함)

### ■ 홍보방법

- 시 및 한강홈페이지 활용 홍보
  - 한강시민공원의 각 지구별·일정별 행사계획 등 안내
  - 한강시민공원내 각종 이용 및 편의시설 설치현황 안내
- 홍보리플릿 등 제작 배포
  - 한강시민공원 안내지도 보완제작, 각종 이용시설 등 안내 홍보리플릿, 한강의 생태관련 홍보리플릿 등 제작·배포
- 홍보영상물 활용 홍보
  - 한강변 문화유적, 생태환경, 이용시설 등 수록 비디오 제작
  - 각급 유관기관·자치단체·교육기관에 홍보자료로 배포
  - 시 홍보관, 지하철전동차, 한강전시관, TV방송사 등 활용 홍보

### ■ 추진실적

- 홍보영상물 제작 : 아이러브한강 1,645부 배부
- 홍보리플릿 제작 : 한강공원안내지도 외 1종 배부
- 사진공모전 등 홍보 : 작품전시 및 수상작품집 CD 제작 배부
- ☞ 한강에 서식하는 동식물 등 생태관련 홍보물 제작예정

# 시민의 종합 레저 · 문화공간으로 조성

- ◇ 소득증대와 주5일 근무제 확산으로 시민의 여가문화 변화욕구를 수렴하여 한강을 매력있게 가꾸므로써
- ◇ 한강시민공원을 시민이 걷고, 쉬고, 놀고, 타는 종합레저·문화공간으로 조성

## 1 한강시민공원 이용시설 신설 및 재배치

### ■ 추진방향

- 시민의 여가문화 변화에 맞추어 다양한 여가·종합레저·문화 공간으로 조성
- 지역여건을 감안하여 5개 지구 단위로 특화 개발 추진
  - 자연생태, 광역·지역거점, 청소년이용, 전원풍경 지구

### ■ 추진기간 : 2002. 12 ~ 2007. 12

- 2003. 10월 이용활성화 기본계획 수립 완료

### ■ 추진계획

- 총 규모 : 44종 161개소 연차별 추진

분 야	계	문화시설	휴양시설	운동시설	수상시설	기타시설
설치수량	44종, 161개소	13종, 28개소	8종, 24개소	15종, 91개소	2종, 4개소	6종, 14개소
금 액 (백만원)	63,052백만원	24,835	19,866	10,772	4,239	3,340

### ● 2004 추진계획

- 수변 일광욕장 6개소 설치
- 문화/휴양시설 기본 및 실시설계, 운동시설(6종8개소) 설계 및 공사시행

## 【 수변 일광욕장 설치 】

### ■ 추진방향

- 시민들이 한강 백사장의 정취를 되살리고 여름철에 자연을 느끼며 휴가를 보낼 수 있도록
- 한강변 둔치에 모래사장을 갖춘 일광욕장을 설치하여 운영

### ■ 사업개요

- 운영기간 : 2004. 7. 1 ~ 8. 31
- 위치 및 규모 : 여의도공원 등 6개소(개소당 : 1,000~1,500m<sup>2</sup>)
- 설치시설 : 모래사장, 샤워실, 탈의실, 음수대, 화장실 등

### ■ 사 업 비 : 630백만원(개소당 79백만원)

### ■ 추진실적

- 설치장소 : 잠실, 잠원, 뚝섬, 여의도, 양화, 망원지구(6개소)
- 이 용 객 : 연 18,453명
- 주요 추진행사 : 모래조각시연회, 한강비치발리볼 대회, 영화시사회 등

## 【 체육·문화·휴양시설 신설 및 재배치 】

### ■ 추진방향

- 한강 특성을 살린 다양한 체육문화시설을 신설하고 낙후 또는 이용도가 낮은 시설을 재배치 정비함으로써 이용계층별 다양한 욕구 충족

### ■ 사업개요

- 위 치 : 여의도 지구 등 한강시민공원 10개소
- 시설 종류 : 41종 149개소
  - 수변공연장 등 문화·휴양시설 20종 44개소 신설 및 재배치
  - 인라인트랙광장 등 운동 및 기타시설 21종 105개소 신설 및 재배치
- 사업기간 : 2004. 1 ~ 2007. 12

### ■ 사 업 비 : 총 58,813백만원('04년 : 1,655백만원)

### ■ 추진실적

- '04. 1 ~ 11 : 기본 및 실시 설계
  - 수변공연장 등 문화·휴양시설 14종 18개소 기본 및 실시설계
- '04. 1 ~ 12 : 설계 및 공사시행중
  - 인라인트랙광장 등 운동시설 6종 8개소 신설 및 재배치

## 2

## 한강시민공원을 시민참여 행사의 장으로 적극 활용

- ◇ 시민공원의 넓은 둔치 공간을 활용 축제 성격을 띤 각종 문화행사 등을 적극 추진·유치함으로써
- ◇ 다수 시민이 흔쾌히 참여하고 즐기는 가운데 달라진 한강의 모습을 알게하는 계기를 마련코자 함

### 【 그린마라톤풀코스 시민에게 상시 제공 】

■ 구 간 : 여의도 ~ 광진교(왕복 42.195km)

■ 종목(3개코스)

- 10km : 여의도 → 동작대교(반환점) → 여의도
- 하프(21km) : 여의도 → 가양대교(반환점) → 여의도
- 풀(42.195km) : 여의도 → 광진교(반환점) → 여의도

※ 3~10월 사이 매월 8회 정도 크고 작은 대회 개최

### 【 계절별 이벤트 행사 개발·개최 】

■ 추진방향 : 계절별 특색있는 이벤트 지속 개발로 공원이용활성화 도모

■ 추진기간 : 2004. 4 ~ 12월

■ 추진방법 : 전문이벤트업체를 공모선정하여 행사위탁 추진

■ 행사내용 : 공모결과 우수 제안행사 선정 추진(계절별 1건이상 이벤트 개최)

■ 소요예산 : 200백만원

■ 추진실적

계절별 이벤트	장 소	기 간	참여인원
제1회 서래섬 유채꽃축제	반포지구	2004. 5. 1	10,000명
제1회 강변카페페스티벌	선유도지구	2004. 5. 15 ~ 16	30,000명
가을밤 O.S.T 콘서트	여의도지구	2004. 10. 8	3,000명

## 【 초보자를 위한 인라인스케이트 무료 강습 】

- 장 소 : 여의도지구 야외무대, 잠실지구 청소년광장
- 강습기간 : 2004. 4~5, 9~10월, 월 1회
- 강습내용 : 기초 및 안전수칙 교육, 인라인스케이트 활용능력 배양
- 강 사 : 4명(장소별 2명씩)

## 【 계절별 전원 풍경단지 조성 】

- 대상지구 : 잠실광나루 등 7개 지구
- 면 적 : 약138,016m<sup>2</sup>(41,800평)
- 조성기간 : 2004. 3 ~ 11

계절별	작 물	면적(m <sup>2</sup> )	지 구
봄	유 채	49,300	반포인공섬 등 8개소
	우 리 밀	30,600	반포인공섬 등 2개소
여름	해바라기	17,500	광나루 천호대교 상류 등 6개소
	메 밀	17,800	국회의사당 뒤 3개소
가을	코스모스	17,500	여의도 마라톤코스 등 9개소
	과 꽃 등	5,316	잠실마라톤코스 등 2개소

- 사 업 비 : 8백만원(종자 구입비)
- 효 과 : 계절과 어울리는 풍경단지를 조성 시민에게 다양한 볼거리 제공

## 【 추억의 밀서리 체험 행사 】

- 일 시 : 2004. 6. 6
- 장 소 : 한강시민공원 반포지구(면적 : 30,000m<sup>2</sup>)
- 참 여 : 초·중고생, 일반시민 등 900여명
- 내 용 : 허수아비 만들기, 밀밭그리기 및 글짓기 대회 등
- 수확량 처리
  - 106포(40kg/포, 4,200kg)을 (주)우리밀의 국수와 등가 교환(50박스)
  - 서울 푸드마켓에 기탁하여 불우한 이웃에게 나누어 줌

## 【 겨울철 철새 조망대 운영 】

- 기 간 : 2004. 12. 1 ~ 2005. 2. 28 (오전 9시 ~ 오후 5시)
- 위 치 : 한강시민공원 여의도지구 수영장 뒤(여의도 순복음교회 옆 강변)
- 시 설 : 망원경 6대(40~80배율), 투명조망창, 조류안내도 등 비치
- 이용안내요원 : 자원봉사자 6명
- 관찰가능조류 : 청둥오리, 흰뺨검둥오리, 흰죽지 등 20여종  
※ 조망대 이용실적(2003. 12 ~ 2004. 2) : 총 20,093명
- 추진실적 : 현재 추진중
  - 조망창 설치 및 도색작업 완료 (2004. 11. 12)
  - 자원봉사자 모집 및 교육실시 (2004. 11. 24)

## 【 치어(황복·토종붕어) 방류 행사 실시 】

- 일 시 : 2004. 7. 15(목)
- 장 소 : 한강시민공원 선유도지구
- 참석시민 : 학생, 시민 등 950명
- 방류수량 : 34만마리(토종붕어 22만, 황복 10만, 기타 2만)
- 사 업 비 : 34백만원
- 효 과 : 개체수 감소 물고기를 방류함으로써 한강 생태계 복원에 기여하고 한강의 소중함을 인식 시키는데 있음

## 【 열대야 작은 음악회 개최 】

- 개최기간 : 2004. 7. 31
- 장 소 : 선유도 공원 선유데크앞
- 연 주 : 서울지방경찰청 경찰악대 및 민간봉사예술단체
- 참석시민 : 약 500여명
- 연주내용 : 흘러간 팝송 및 경음악 연주, 어린이 댄스경연 등
- 효 과
  - 선유도공원에서 시원한 강바람을 맞으며 음악을 즐기는 기회를 제공함으로써 시민에게 즐거움을 줌과 동시에 한강의 여름 피서지로서의 위상 제고

## 【 한강 사진공모전 및 그림그리기 대회 개최 】

■ 추진기간 : 2004. 7 ~ 12

■ 행사내용

- 한강을 사랑하는 사진애호가 · 일반시민을 대상으로 사진공모 선정
- 서울시내 초등학생을 대상으로 한강그림그리기대회 개최(여의도지구)

■ 전 시 : 우수작품 선정 시청앞 지하전시장 및 선유도 공원 전시

■ 사 업 비 : 28백만원

■ 추진실적

- 사진전 입상작 30점 선정 및 전시 : 2004. 10. 25~11. 14.
- 그림대회 입상작 50점 선정 및 전시 : 2004. 11. 16~11. 21.

## 【 외교관, CEO 등 주요인사 및 가족 초청 한강 Tour 실시 】

■ 추진기간 : 2004. 10. 21

■ 초 청 : 약 150명(가족포함)

- 외국공관 · 상공회의소, 외신기자단, 국내기업, 문화예술단체

■ Tour 코스(유람선 이용) : 여의도 ⇒ 중지 ⇒ 저자도 ⇒ 선유도 ⇒ 난지

■ Tour 시 홍보내용

- 한강시민공원 조성배경(한강종합개발사업) 및 의의
- 그린마라톤풀코스 등 한강시민공원 이용시설 현황 설명 등

■ 사 업 비 : 15백만원

■ 추진실적

구 분	계	대사관	외국 상공회의소	외신기자단	국내기업	예술단체
기 관 수	42	20	2	16	1	3
참가인원	135	73	5	47	1	9

☞ 대사급 : 루마니아, 벨기에, 우크라이나, 레바논, 페루, 칠레, 베네주엘라, 과테말라, (13명) 필리핀, 파키스탄, 스리랑카, 타이, 가나

※ 소년소녀가장 등 저소득층 자녀 350여명 초청 한강 Tour 실시(5. 22)



## 【 市 주최(관) 행사 지원 】

### ■ 아름다운 나눔장터 상설운영 지원

- 기 간 : 2004. 3월부터 매월 1회(주말)
- 장 소 : 한강시민공원 뚝섬지구
- 지 원 : 화장실 및 안내 방송시설 설치 등 지원
- 행사결과 : 총 8회, 참여인원 57만명, 투입인원 연506명

### ■ 여의도 윤중로 벚꽃놀이 지원

- 기 간 : 2004. 3월 하순 ~ 4월 중순(18일간)
- 장 소 : 윤중로 양 도로변(왕벚나무 1,396주)
- 참 여 : 연520만명(평일 25~35만명, 주말 45~65만명)
- 지 원 : 화장실 적정배치, 노점상, 잡상인 단속 등 질서유지

### ■ 2004 세계불꽃축제 지원

- 기 간 : 2004. 10. 9(토)/10.16(토) 2회
- 장 소 : 한강시민공원 여의도지구
- 참 여 : 연325만명(1회 평균 160만명)
- 지 원 : 선박지원 총 27척, 근무인원 연328명

### ■ Hi Seoul 한강마라톤대회 지원

- 일 시 : 2004. 10. 3(일) 09:00 ~ 15:00
- 장 소 : 한강시민공원 여의도지구
- 참 여 : 일반시민, 외국인 등 12,000명
- 지 원 : 진·출입로 통제, 마라톤코스 일제점검 및 안전사고예방
- 추진실적 : 마라톤코스 일제정비, 행사장 질서유지 및 노점상 단속, 모래조각 시연회 개최

### 3

## 한강 수상 위락시설 활성화 추진

- ◇ 한강을 이용하는 선착장 등 각종 수상기반시설을 확충하고, 수상 행사 및 이벤트를 유치하여 시민에게 보여줌으로써
- ◇ 한강을 체력증진 도모의 장소로 뿐만 아니라 진정한 수변 위락 공간으로 조성

### 【 수상스키 선착장 신설 】

#### ■ 추진방향

- 수상 레포츠 활동의 다변화에 따라 선박의 계류 및 승하선용 바지선을 건조
- 한강 수상을 이용하는 시민들에게 이용장소를 제공함으로써 수상활동활성화 도모

#### ■ 사업개요

- 수 량 : 4개소(선착장 2개소 - 양화, 망원, 마리나 2개소 - 양화, 난지)  
※ '04년 : 양화 1 / '05~'06년 : 양화 1, 난지 1, 망원 1

#### ● 규 모

- 선착장 : L:30m × B:10m
- 마리나 : L:50~80m × B:70~180m

#### ■ 총사업비 : 4,239백만원('04년 475백만원)

#### ■ 추진실적 : 양화지구에 선착장 바지선 1척 건조중 (12월 완공예정, 공정 82%)

### 【 요트 이용 활성화 추진 】

#### ■ 실태 및 문제점

- 현 장소인 양화 지구는 수역이 협소하고 시설이 낙후되어
- 이용인구 증가를 수용하기 어려워 장소이전 및 시설개선 필요

#### ■ 활성화대책

- 장소이전 : 양화지구 → 난지지구(2004. 6. 6)  
※ 난지 지구는 교량 등 장애물이 없고 선박의 운행이 적으며 가시적인 효과가 큼
- 시설개선 : 선박 계류장 신설 및 이용자 편의시설 확충  
※ 관리실, 샤워실, 화장실, 탈의실 등을 육상에서 계류장으로 이전 설치

#### ■ 효 과

- 아산만 등 원격지 요트 이용자 수용으로 교통비 등 레저비용절감
- 서울진입 관문(인천, 김포공항 → 서울) 수변경관 개선

## 【 뚝섬 유선장 유람선 운항재개 】

### ■ 유선장 허가취소 현황

- 설 치 '89. 3. 3. - 점용면적 3,740m<sup>2</sup> (지하1층, 지상2층)
- 하천점용허가 취소 : 2000. 10. 5(불법 유흥주점 영업)
- 현 선착장 시설은 점용허가 취소되어 원상복구를 위한 철거명령 및 대집행계고서 발부('03.5.10)

### ■ 실태 및 문제점

- 소유주인 (주)세모에서 대집행계고 취소처분 소 제기('03.6.27)
  - 대집행계고 취소처분 소 기각(1심, '04. 1. 29)
- 대집행 이행시 철거비용(7억원) 과다소요 및 기시설 투자비(60억원) 자원낭비로 극단적인 저항예상
- 강북 동부지역은 유선장이 없어 강남지역(3개소)과의 불균형 및 뚝섬 유선장 폐쇄로 강북지역 이용시민 불편민원 제기

### ■ 운항재개

- 2004. 8. 15 운영재개하여 유람선 기항
  - 업체변경 : (주)세모유람선 → (주)한리버랜드

## 【 한강 거북선을 관광명소로 개발 】

### ■ 추진방향

- 계류바지선을 건조하여 거북선을 한강둔치의 사방에서 볼 수 있도록 시설하고
- 거북선 외관에 조명을 설치하여 야간에 멀리서도 볼 수 있도록 하여 관광 명소화

### ■ 사업개요

- 위 치 : 이촌지구
- 내 용 : 계류바지선 1척 건조

### ■ 사 업 비 : 320백만원

### ■ 추진실적 : 계류바지선 신조설치하여 거북선 위치변경 및 경관조명 설치 (2004. 5월 완료)

## 【 한강 수상스포츠대회 등 유치 활성화 】

### ■ 추진방향

- 한강 수상을 이용하는 협회·단체 등이 주최하는 수상경기 대회를 적극 유치
- 유람선 내의 라이브 무대 등을 다양화함으로써 이용시민의 저변 확대

### ■ 추진실적

- 수상스포츠대회 유치 : 5회
  - 기 간 : 2004. 4. ~ 10월
  - 윈드서핑3, 소상스키1, 요트1, 드래곤보트1
- 청소년 수상교육·훈련(청소년 및 학생) : 34,100명
  - 카누, 카약, 고무보트를 이용한 수상훈련·교육
- 유람선 이용다양화
  - 라이브 유람선 운영 : 318회
  - 뷔페 유람선 운영 : 53회
  - 선상결혼식 및 각종연회 유치 : 49회

# 한강의 자연 생태계 회복

- ◇ 한강이 살아 숨쉬도록 수변공간의 생태환경을 개선하고
- ◇ 수중 생물종의 다양성이 확보되는 생태적으로 풍부한 한강 복원

## 1

### 한강 자연성 복원 타당성 조사 및 기본계획

#### ■ 추진방향

- 장기적인 수변 식생지 군락의 보전, 식생대 복원 및 기반 조성
- 자연적인 하상 변화유도로 자연형 하천복원 방향 제시

#### ■ 사업개요

- 사업기간 : 2003. 7. ~ 2004. 7.
- 사업내용
  - 위 치 : 잠실수중보 ~ 행주대교(시계)간 30km
  - 방 법 : 한강변에 사석 설치 등으로 다공질 호안을 조성하고 퇴적지를 유도하여 동식물 서식공간 확충방안 수립
- 소요예산 : 300백만원
- 추진실적
  - '03. 7 : 용역 착수
  - '03. 7. ~ 9. : 현장조사 및 문제점 분석
  - '03. 9. 26 : 용역 착수보고회 개최
  - '04. 7 : 용역 완료
  - '04.11 : 투자심사 완료

## 2

## 잠실 수중보 어도개선

### ■ 추진방향

- 기존어도 기능을 생태적으로 개선 및 어도 추가 설치
- 시민들이 물고기 이동모습을 직접 관찰할 수 있는 관찰실 설치

### ■ 기존어도 현황

- 규 모 : 폭 22.5m, 높이 2.9m(40cm×7단), 길이 28m
  - 어도가 하천중앙에 위치하여 물고기가 입구를 찾기 어렵고
  - 계단높이가 너무 높아 도약력이 약한 물고기 이동 곤란

### ■ 사업개요

- 사업기간 : 2003. 6. ~ 2006. 6.
- 어도설치 : 모든 물고기가 이동이 가능하도록 설치
  - 강 남 : 자연하천형 인공하도식 어도(폭 4m×연장228m)
- 관찰실 설치
  - 강북에 시민들이 물고기 이동 모습을 직접 볼 수 있는 관찰실 설치
- 총사업비 : 11,951백만원 ('04년 1,160백만원)

### ■ 추진실적

- '04. 7.16 : 설계완료
- '04.10. 1 : 공사발주
- '04.11.19 :입찰(현재 적격심사중)행

### ■ 현 황 - 6개소

- 생태계 보전지역(3개소) : 밤섬, 암사동 습지, 고덕동 고수부지
- 생태공원(3개소) : 여의도 셋강, 강서습지, 고덕수변생태복원지

### ■ 사업개요

#### < 여의도셋강 생태공원 정비 >

##### ● 추진방향

- '97년 생태공원 개장후 홍수, 서해 만조 등으로 오염된 물이 연못으로 역류되어 이를 방지하고 파손된 목재 관찰데크 등을 종합정비함으로써
- 다양한 생태계 변화상을 관찰할 수 있는 여건 조성

##### ● 사업기간 : 2004. 1 ~ 12

##### ● 사업내용

- 여의못·생태못 역류방지시설 설치(역류방지수문 5개소)
- 데크시설 보수(5개소 : 전망대, 진입로, 보행로)

##### ● 2004년 추진결과 : 수문 5개소 및 목재데크 보수 5개소 완료

#### < 생태계 보전활동 강화 >

- 출입 통제 및 순찰강화(1일 2회 이상 및 대청소 실시(홍수 이후))
- 겨울철 철새 모이주기(동절기 주1회), 철새조망대운영(12월~익년2월)

#### < 자연생태교육 및 홍보 >

- 공원소식지 발간 : 2,000부, 동식물 해설서 발간 : 2,000부
- 자연탐사교실 운영 교재 발간 : 500부
- 방문자센터 운영 : 전시실 및 시청각실
  - 수족관, 사진·표본 등 전시, 생태변화·동식물 모습 등 상영

### ■ 사업비 : 466백만원 (셋강정비 401, 생태계보전활동·홍보 등 65)

# 재해 없는 안전한 한강관리

## 1 한강 안전관리

### ■ 시설 현황

- 제 방 : 74.7km(좌안 44.3, 우안 30.4)
- 육 갑 문 : 19개소(강남 12, 강북 7)
- 수 중 보 : 2개소 (잠실, 신곡)

### ■ 안전점검을 통한 관리 강화

- 점검시기 : 정밀 안전점검 - 매 2년, 정밀 안전진단 - 매 5년  
 ※ 시설물안전관리에관한특별법에 의한 제1종 시설물

#### ● 육 갑 문 : 제1종시설물

- 정밀점검 : 8개소, 외부전문가 합동 ('03년 4개소 점검)
- 소요예산 : 174백만원

#### ● 수 중 보 : 제1종 시설물

##### - 시설현황

시설명	수 중 보 (m)				보높이 (m)	월류고 (m)	저수량 (천m <sup>3</sup> )	준 공
	총연장	가동보	어 도	고정보				
잠 실	873	200	22.5	650.5	6.20	6.40	53,000	'86
신 곡	1,007	124	-	883	2.40	2.60	82,900	'88

- 정밀안전진단 : 2개소, 전문기관 용역시행
- 신곡수중보 수문도장(세라믹 2,400m<sup>2</sup>)
- 감속기 3세트 교체
- 소요예산 : 781백만원

### ■ 추진실적

- 수중보 수문도장 완료
- 육갑문 정밀점검 완료 : 8개소
- 육갑문 정밀안전진단 시행중 : 2개소 (공정 55%)
- 수중보 정밀안전진단 시행중 : 2개소 (공정 55%)



## 2

## 풍수해 대책 추진

- ◇ 한강은 서울지방의 강우량보다 팔당댐의 방류량 증가에 직접적인 영향을 받으므로 본청 재해대책본부와 연계하여 탄력적으로 추진
- ◇ 팔당댐 방류수 공원 도달시간(평균5,000m<sup>3</sup>/sec) : 잠실광나루지구 3시간 강서지구 5시간

### ■ 재해 사전조치

- 수방자재확보 : 마대 7,000매, 비닐 54롤, 말뚝 680개
- 인명구조훈련 및 교육 : 3회
- 한강내 공사장 안전점검(20개소) : 3회
- 동원장비(지게차) 사전계약 : 8개지구
- 민·관·군의 협조체계 강화

### ■ 재해대책본부 운영 : 2004. 5. 15 ~ 10. 15(4개월)

### ■ 단계별 대피계획

#### ● 1단계

- 팔당댐 방류량 3,000m<sup>3</sup>/sec 호우주의보 발령시
- 위탁운영자 시설물 대피준비, 둔치 진입차량 통제
- 주차차량 대피유도, 선박 운항중지 및 대피

#### ● 2단계

- 팔당댐 방류량 5,000m<sup>3</sup>/sec 호우경보 발령시
- 반포, 여의도지구 대피, 반포지구 전원차단, 육갑문 폐쇄 준비
- 주차차량 대피(반포지구), 선박계류장 결박

#### ● 3단계

- 팔당댐 방류량 12,000m<sup>3</sup>/sec 홍수경보 발령시
- 전 지구 시설물 대피 및 전원 차단
- 육갑문 전체 폐쇄, 주차차량 전 지구 대피, 계류장 결박 확인

### ■ 침수시 복구

- 자연학습장, 잔디 등 식생물 우선세척하고 도로 등의 퇴적 “뺄” 제거
- 군, 소방본부 등 지원 협조체계를 구축하여 공원 신속 정상화

### ■ 추진실적

- 년 강우량 1,443.8mm, 공원침수 5개지구(반포, 강서, 망원, 광나루, 이촌)
- “뺄” 제거(7.18 ~ 21), 인력 1,058명, 동원장비 148대

# 주요 현안업무

- 한강 어류조사 및 오염도 조사
- 상수원 보호구역내 수상방생법당 이전
- 「한강시민공원이용시설의설치및운영에관한조례」 개정 추진
- 공휴일 주차장 이용요금 징수방안 검토
- 선유도공원내 결혼기념 사진촬영 시설사용료징수 추진

# 한강 어류조사 및 오염도 조사

한강에 서식하고 있는 어류의 서식종 및 오염도 조사를 통하여 어족자원 보호 및 서식환경 개선과 식용 가능여부를 판단, 시민보건 향상에 기여코자 함.

## □ 사업개요

- 정기조사 (한강 생태계 조사연구 용역 )
  - 발 주 처 : 서울시 수질과 (시행처 : 서울시정개발연구원)
  - 조사지역 : 한강 전역 (본류 및 지천)
  - 조사방법 : 어구 5종 이용 (정치망, 자망, 투망, 족대, 낚시)
  - 조사주기 : 5년 (2002년 조사, 향후 2006 ~ 2007년 조사 예정)
- 자체 어류조사 (간이조사)
  - 조사목적 : 신규 출현어종 조사 및 중금속 오염도 의뢰 등
  - 조사지역 : 한강 본류 4개 지역(광나루, 반포, 여의도, 양천지역)
  - 조사방법 : 어구(정치망 1종)를 이용 분기별(연4회) 조사

## □ 추진실적(자체 어류조사)

- 조사기간 : 분기별 조사 (3월, 6월, 9월)
- 조사결과 : 신규 출현어종 3종 조사 (2002년 정기조사 대비)
  - 신규 출현어종 : 황쏘가리, 눈동자개, 비단잉어
- 조사어류 중금속 오염도 검사 의뢰
  - 검사기관 : 서울시 보건환경연구원
  - 의뢰어종 : 채집 장소(광나루, 반포, 양천)별 어류 3종
  - 검사항목 : 카드뮴(Cd), 구리(Cu), 납(Pb), 크롬(Cr), 수은(Hg)
  - 검사결과

(단위:mg/kg)

검사항목 채집지역	카드뮴(Cd)		구리(Cu)		납(Pb)		크롬(Cr)		수은(Hg)	
	최저	최고	최저	최고	최저	최고	최저	최고	최저	최고
광나루	불검출	0.005	0.362	1.175	0.015	0.157	0.075	0.136	0.016	0.189
반 포	불검출	0.005	0.280	1.121	0.025	0.099	0.060	0.088	0.036	0.165
양 천	불검출	0.005	0.360	2.099	0.022	0.137	0.067	0.107	0.021	0.233
식품일반규격	20mg/kg이하				20mg/kg이하				0.5mg/kg	

※ 식품일반규격의 기준을 초과하는 경우는 없으며, 초과 시 식용 불가함을 시민에게 즉시 안내.

## □ 향후계획

- 4분기 어류 서식현황 조사 ('04. 12.)
  - 4개 지역(광나루, 반포, 여의도, 양천)의 출현종 및 오염도 조사

# 상수원보호구역내 수상방생법당 이전

상수원보호구역 지정('95.3.20) 후 비용 문제로 이전이 지연된  
수상 방생법당을 금년도 상수원 수계지원금 확보로 이전 추진

## □ 방생법당 현황

- 시설규모 : 수상구조물(2층 구조, 점용면적 715m<sup>2</sup>)
- 위 치 : 광나루 천호대교 남단 하류 400m
- 소 유 자 : 방생법회(불교조계종 : 최초설치 '88.1.13))

## □ 이전 추진경과

- '95. 3.20 : 방생법당 설치지역 상수원보호구역지정 및 하류이전요구  
- 방생법당:하류이전 재고요청 및 이전비 지원요구
- '00. 2.23 : 이전위치 지정통보(뚝섬지구 청담대교 하류)
- '03. 6.16 : 제24회 한강수계관리위원회에서 이전비 지원결  
정 및 2004년 예산 7억7천만원 가결
- '04. 4. 27 : 이전비 보상 및 하류이전계획 수립
- '04. 6. 24 : 방생법회 면담 및 감정계획통보
- '04. 7.12 : 이전비 감정평가 의뢰(한국감정원,대화평가법인)  
※ '04. 8. 16 : 방생법회 지정 감정사 요구(대화평가법인)

## □ 향후 계획

- 현재 이전비 감정중으로 이전비 평가결과에 따라 이전비를 보상  
하고 이전추진

# 「서울특별시한강시민공원이용시설의설치및운영에관한조례」 개정추진

한강시민공원내 설치된 간이매점 시설물의 점용허가 기간연장 만료기한을 정하고 공개경쟁으로 매점 운영자를 선정하여 특혜논란을 불식시키고 국가 또는 지방자치단체가 추천하는 공연 등의 경우도 사용료 감면규정에 추가하여 시민들이 문화를 쉽게 접할 수 있는 기회를 넓혀 효율적인 공원관리 운영을 기하고자 관련조례를 개정코자 함

## □ 매점현황 - 총 113개소

구분 계	간이매점	보훈매점	스넥카	비고
113개소	88개소	15개소	10개소	

## □ 주요추진경위

- 2000. 10. : 서울시 종합감사에서 시정촉구
- 2001. 6. 8 : 서울특별시한강공원매점관리조례제정(안)제출
- 2001.7. 13 : 조례제정(안) 검토의견 통보
- 2001.12.13 : 서울특별시한강공원시민이용시설의설치및운영에관한조례개정(안) 제출
- 2002. 2.26 : 조례개정(안) 서류보완 및 재검토 통보
- 2003.11.25 : 서울시의회 행정사무감사에서 조례제정요구
- 2004. 7.13 : 정례간부회의시 추진사항 보고

## □ 조례개정 필요성

- 최초('89) 간이매점 임차인에게 기간의 제한없이 매 1년 단위로 연장 재 계약함으로써 특정인에게 특혜를 부여한다는 논란 불식  
- 간이매점의 기간연장 만료기한을 2007년 12월 31일까지로 제한

※ 서울특별시보도상영업시설물관리등에관한조례(2001.7.16제정)  
에 의한 기간연장 만료기한과 형평성 유지

- 2008년 1월부터는 공개경쟁으로 매점 운영자를 선정하여 평등성 제고

- 시민 정서 함양등을 위하여 국가 또는 지방자치단체가 추천하는 공연등의 경우에 사용료를 일부 감면할 수 있는 근거마련

## □ 개정 주요내용

- 한강시민공원 내 매점 관리구분규정(조례 제2조 제1항중 제7호신설)
  - 공유재산인 간이매점(88개소)만 조례에 규정.
- 간이매점의 운영자 선정방법 개선 (제6조 신설)
  - 전업기회를 주기위한 유예기간을 부여하기 위하여 하천점용 갱신 만료 기한 제한(2007.12.31까지)
  - 공개경쟁 방법으로 운영자 선정(2008년 1월 부터)
- 국가 또는 지방자치단체가 추천하는 공연등의 경우 사용료 일부감면 근거마련 (제4조의2 개정)

## □ 추진일정

- 2004.11.20~12.10 : 입법예고
- 2004.12 : 시의회 상정

# 공휴일 주차장 이용요금 징수방안 검토

한강시민공원 주차장 이용에 따른 주차요금을 공휴일에도 징수하여 무료개방에 따른 문제점을 해소하고 수입도 확충하여 주차장을 효율적으로 운영하고자 여론조사를 거쳐 징수방안을 검토하였음

## □ 운영실태 및 문제점

- 공휴일에 주차요금 미징수는 우리시 대중교통이용 활성화 시책과 상충
    - 각 공원과 대학교, 종합병원, 백화점, 사설주차장 등은 공휴일에 주차요금 징수
  - 공휴일에는 승용차 이용시민의 대폭 증가로 불법주차, 차량소통장애, 교통사고 우려, 공원경관 및 분위기가 훼손되고 대중교통 이용자와 위화감 조성
    - 주차공간이 한정되어 모든 공원 이용차량을 수용하는데 한계가 있고 자전거, 인라인 및 마라톤 이용시민과 차량간에 안전사고 가끔 발생
  - 승용차 이용을 억제하기 위한 공원 접근시설 및 대중교통 연계체계 열악
    - 공휴일 주차장 이용요금 징수시, 노약자·가족단위의 이용시민이 도보이용 불편에 따른 민원 예상
- ※ 시 민간위탁 공영주차장 공휴일 운영 현황 : 159개소중 67개소 (42%)

## □ 추진경위

- 2004. 8. 7 : 공휴일 주차요금 징수 검토 요청  
(시의회 환경수자원위원회 업무보고시)
- 2004.10.8 : 공휴일 주차요금 징수 검토결과를 다음 회기때  
보고 요구 (시의회 환경수자원위원회 업무보고시)

## □ 여론조사 실시 결과

- 조사기간 : 2004. 10. 19 ~ 10. 24 (6일간 - 공휴일 포함)
- 조사대상 : 공원이용시민 2,122명
- 조사방법 : 공원 현장에서 지구사무소 직원이 면접 서면조사
- 조사결과 주요내용
  - 징수희망 여부 : 공휴일 징수(54%), 현행 유지(29%), 무관심(17%)
  - 공휴일 적정 주차료 : 3,000원이상(39%), 2,000원(31%)

## □ 검토 의견

- 공휴일 주차장 무상사용은 우리시 대중교통이용 시책과 상충되고, 공휴일 과다 주차로 인한 공기오염, 안전사고 및 대중교통 이용자와의 위화감 조성문제와 증가되고 있는 시설투자비등 공원 관리비용을 감안할 때 주차료 징수방안도 문제해결 대안중의 하나가 될 수도 있겠으나,
- 한강시민공원 주변 접근시설의 열악함에 따른 이용 시민들의 민원이 예상되어 분위기 조성 등 시간을 두고 추진함이 바람직하다고 사료됨



# 선유도공원내 결혼기념 사진촬영 시설사용료 징수추진

최근 영리를 목적으로 하는 스튜디오(기획사) 등에서 1일 평균 20~30여 쌍씩 결혼기념 사진을 촬영하고 있으나 사용료를 받지 않아 수목, 초화류가 훼손되고 일반 이용객에까지 불편을 끼치는 등 효율적인 공원관리 운영에 어려움이 많아 2005년 1월부터 사용료를 징수하고자 함.

## □ 공원현황

- 위 치 : 서울특별시 영등포구 양화동 95번지 일원
- 규 모
  - ┌ 대지면적: 110,407m<sup>2</sup> (33,400평)
  - └ 건축면적: 3,770m<sup>2</sup>(1,140평), 연면적 6,900m<sup>2</sup>(2,100평)
  - ※ 선유교 : 길이 = 469M (아치 120M), 폭 = 3~14M
- 조성기간 : 2000. 12. 6 ~ 2002. 7. 20  
(개원일 : 2002. 4. 26)

## □ 무료사용시의 문제점

- 계속 증가되고 있는 결혼기념 사진촬영 이용시민과 영리목적의 스튜디오의 사진기사 들의 조원의 화단진입으로 인한 수목, 초화류 등 훼손
- 촬영장비, 결혼복장 등 수송차량 진입으로 이용시민 소통방해
- 사용료를 징수하고 있는 다른 공원과의 형평성

## □ 결혼기념 사진촬영 사용료 징수계획

- 사진촬영료 : 26,000원 (1시간기준, 초과시간당 13,000원)
- 징 수 근 거 : 서울특별시한강시민공원이용시설의설치및운영에 관한조례 제4조의2 (사용료 등)
- 연간 예상수입 : 117,000천원  
- 39,000원/1회(2시간)×20쌍×25일×6월=117,000천원
- 시행시기 : 2005. 1. 1부터

# 의원 건의사항에 따른 조치결과

# 의원 건의사항에 따른 조치결과

## 【이진식 의원】

건의사항	조치결과 및 향후 추진계획	비 고
<p>어류 보전을 위한 경기도 협조체제 구축 및 환경오염·불법어로 단속시 시민단체 연계 방안 검토</p>	<p><input type="checkbox"/> 어류 보전을 위한 경기도 협조체제 구축</p> <ul style="list-style-type: none"> <li>○ 경기도(고양시) 합동 야간 어로단속 실시                             <ul style="list-style-type: none"> <li>- 일 시 : 2004. 11. 24 (수)</li> <li>- 단속지역 : 서울시계 및 경기도 경계구간</li> <li>※ 향후 정기적인 합동단속 체제방안 마련</li> </ul> </li> <li>○ 경기도(고양시) 어업허가 관련 자료 등 협조                             <ul style="list-style-type: none"> <li>- 어업허가 종류 및 건수 등 기초자료 확보</li> <li>※ 불법어로 단속 자료 활용</li> </ul> </li> </ul> <p><input type="checkbox"/> 환경오염 등 단속시 시민단체 참여</p> <ul style="list-style-type: none"> <li>○ 상수원보호구역 수질오염 합동단속 실시                             <ul style="list-style-type: none"> <li>- 기 간 : 2004. 3. ~ 12월 (월 1회)</li> <li>- 합동 단속기관 : 한강시민공원사업소, 서울시 (수질과), 환경단체                                     <ul style="list-style-type: none"> <li>· 환경단체명 : 소비자문제를연구하는시민의모임</li> </ul> </li> <li>- 단속지역 : 상수원보호구역(잠실수중보 상류)</li> </ul> </li> </ul>	
<p>반포천 옆 둔치이용계획을 보다 더 내실 있게 보완</p>	<ul style="list-style-type: none"> <li>○ 설치 가능한 시설을 다각적으로 검토 처리할 계획임</li> </ul>	
<p>한강시민공원 셔틀(마을)버스 운행 검토</p>	<ul style="list-style-type: none"> <li>○ 셔틀버스 운행은 기존 마을버스 노선과 중복시 민원 소지가 있고 채산성에 문제가 있으므로 기존 마을버스를 공원 인근까지 연장운행 추진 검토</li> <li>○ 대중교통(버스, 마을버스)노선 조정 또는 증차시 공원인근까지 운행토록 지속적 건의</li> <li>○ 자체사업으로 보도 전용통로 점진적 설치 추진</li> </ul>	

【전대수 의원】

건의사항	조치결과 및 향후 추진계획	비 고
어린이, 노인들을 위한 다양한 프로그램 개발	<ul style="list-style-type: none"> <li>○ 향후 어린이와 노인들을 위한 프로그램을 개발하여 운영하는 방안을 검토하겠음</li> </ul>	
<p>불꽃놀이 행사시 잔디 훼손이 우려되는바 적절한 대책 마련 바람.</p>	<ul style="list-style-type: none"> <li>□ 조치결과               <ul style="list-style-type: none"> <li>○ 행사전 행사주관사로부터 시설물복구예치금 7,000천원 예치</li> <li>○ 지구사무소에서 불꽃축제행사 중 시민들에게 수시로 질서유지 안내방송 실시</li> <li>○ 청원경찰, 공익근무요원, 정비용역직원들의 시민계도 및 지도단속 강화</li> <li>※ 일시적인 사용(1주일간격으로 2회)으로 잔디훼손이 없었음.</li> </ul> </li> <li>□ 향후 추진계획               <ul style="list-style-type: none"> <li>○ 지속적인 시민계도와 홍보실시</li> </ul> </li> </ul>	
<p>외교사절 초청 한강투어를 밤에 추진하는 방안 등 검토</p>	<ul style="list-style-type: none"> <li>○ 향후 시행되는 외교사절 한강투어 행사시 건의 내용을 운영하는 방안을 검토하겠음</li> <li>※2004년 한강투어 시 행사내용               <ul style="list-style-type: none"> <li>- 사물놀이</li> <li>- 나전칠기 시범</li> <li>- I love hangang 홍보영상물 방영</li> <li>- 월드컵 분수 관람</li> </ul> </li> </ul>	
<p>공휴일주차요금 징수방안 검토</p>	<ul style="list-style-type: none"> <li>○ 공휴일 주차장 무상사용은 대중교통이용시책과 상충되고 공휴일 과다 주차로 인한 안전사고, 공원훼손 등을 감안할 때 주차료 징수 방안도 문제해결의 대안이 될 수 있으나 접근시설이 열악한 상태에서 오는 시민불편을 고려할 때 신중히 추진할 필요가 있음</li> <li>※ 설문조사결과(2004.10.19 ~ 10.24실시)               <ul style="list-style-type: none"> <li>- 공휴일징수(54%), 현행유지(29%)</li> <li>- 적정주차료 : 3,000원 이상(39%), 2,000원(31%)</li> </ul> </li> <li>○ 향후계획               <ul style="list-style-type: none"> <li>- 민원이 예상되므로 분위기 조성 등 시간을 두고 추진</li> </ul> </li> </ul>	

【김유현 의원】

건의사항	조치결과 및 향후 추진계획	비 고
<p>접근로 부족에 따른 셔틀버스 운행방안</p>	<p>○ 이진식 의원님 건의사항과 동일</p>	
<p>행사가 지구별로 균형되게 개최될 수 있도록 조정</p>	<p>○ 향후 문화행사 개최시 균형되게 개최되는 방안을 검토하겠음</p> <p>※ 2004년 이벤트행사 내용</p> <ul style="list-style-type: none"> <li>- 선유도지구: 전통 연 만들기, 강변 페스티벌, 치어방류행사, 자연생태관찰교실 등</li> <li>- 여의도지구: 그림그리기, 가을밤 콘서트, 셋강생태관찰학습, 생태학교 등</li> <li>- 강서지구 : 생태학교, 장애우 관찰교실, 어린이 관찰회 등</li> <li>- 반포지구 : 유채꽃 축제, 밀서리 체험</li> <li>- 뚝섬지구 : 아름다운 나눔장터, 좋은영화 감상회, 광진구 통일한마당 등</li> <li>- 난지지구 : 장애아동 연날리기 등</li> <li>- 광나루지구: 고구려사 지키기 품밧기 대장정 등</li> </ul>	
<p>한강둔치에 보리나 옥수수 등도 파종하여 학생들이 볼 수 있도록 하기 바람</p>	<p>○ 현재 잠실, 뚝섬, 이촌, 여의도, 잠원지구 등 5개소 자연학습장을 운영하고 있으며, 수목류 88종 23천여주, 야생초화류 112종, 농작물 등 200여종을 재배하여 계절별로 다양한 야생 초화들이 꽃을 피우고 있어, 한강시민공원을 이용하는 시민·학생들에게 자연학습을 할 수 있는 장소로 활용하고 있음.</p> <p>○ 지적하신 내용 중 보리파종은 금년도에는 파종시기가 맞지 않아 파종은 어려운 실정이며, 현재 반포지구와 여의도지구 10,600㎡에 밀을 파종하여 재배하고 있음.</p> <p>○ 2005년도에는 자연학습장에 보리, 옥수수 등 더 많은 종류의 농작물을 재배하여 자라나는 학생들이 이용할 수 있도록 하는 방안을 강구하겠음.</p>	

【박병구 의원】

건의사항	조치결과 및 향후 추진계획	비 고
<p>밤섬 생태변화 관찰 연구결과에 따른 준설 필요여부 검토</p>	<p>□ 연구개요</p> <ul style="list-style-type: none"> <li>○ 연구용역 의뢰기관 : 서울시 환경과</li> <li>○ 연구기관 : 경희대 한국조류연구소</li> <li>○ 연구기간 : 2003. 7 ~ 2004. 8</li> <li>○ 연구내용               <ul style="list-style-type: none"> <li>- 밤섬내 현종식생 및 식물생태계 구조조사 분석</li> <li>- 밤섬 생태계 모니터링 평가 및 관리계획 제안(호소 퇴적물 준설 등) 등</li> </ul> </li> </ul> <p>□ 향후 추진계획</p> <ul style="list-style-type: none"> <li>○ 밤섬 관리계획 수립 관련기관 회의 (서울시환경과)               <ul style="list-style-type: none"> <li>- 관련기관 : 서울시(환경과), 한강시민공원사업소, 한국조류연구소 등</li> <li>- 호소 퇴적물 준설 등 세부계획 협의·검토</li> </ul> </li> <li>○ 밤섬 관리계획 수립 후 자체 추진계획 수립·시행</li> </ul>	

【권영하 의원】

건의사항	조치결과 및 향후 추진계획	비 고
<p>당산 육갑문 벽면타일 보수</p>	<ul style="list-style-type: none"> <li>○ '02년부터 지하보·차도 환경개선사업을 시작하여 '04년11월 현재 38개소중 21개소를 시행하였으며, 앞으로도 계속 시행계획임</li> <li>○ 당산지하차도의 벽면 그래픽에 대하여는 별첨사진과 같이 완료하였으며, 벽면타일(석재판)에 대하여는 자재수급에 어려움이 있어 11월중 완료 예정임</li> </ul> <p>첨부 : 당산육갑문 환경개선 사진 1부</p>	

□ 강변(당산)육갑문 환경개선(그래픽)사진



사진설명	강변육갑문 환경개선(그래픽)전 전경
------	---------------------



사진설명	강변육갑문 환경개선(그래픽)후 전경
------	---------------------

【이훈구 의원】

건의사항	조치결과 및 향후 추진계획	비 고
<p>한강둔치에 그늘을 제공할 수 있는 나무를 많이 식재해 주기바람.</p>	<ul style="list-style-type: none"> <li>○ 한강시민공원의 고수부지내 수목식재는 1997년도 하천법 개정이후 『하천구역내 나무심기 및 관리에 관한기준』에 따라 2000 ~ 2002까지 한강고수부지내 키큰나무 9,303주의 수목을 식재하였으며 2001년부터 4년간에 걸쳐 식재된 수목의 수목식재모니터링을 실시하였음.</li> <li>○ 용역 실시결과 수목식재로 인한 하천 및 부속물에 미치는 영향은 미미하거나 문제발생 소지가 없으므로 한강시민공원 지구별 특성을 고려하여 연차적으로 추가 식재계획 수립하여 시민이용이 많은 지역은 그늘식재 위주로 식재하고, 자연초지 등에는 녹지축을 형성하도록 식재를 추진하겠음.</li> </ul>	