


保健社會委員會

主要業務報告

2004. 11. 29.

서울特別市立보라매病院



順序

I. 一般現況	3
1. 運營目的	3
2. 經營理念	3
3. 事業	3
4. 沿革	4
5. 組織	5
6. 人力	6
7. 施設現況	6
8. 委・受託運營成果	8
II. 2004年業務推進實績	9
1. 診療實績	9
2. 公益診療實績	9
3. 專門特性化 센터 開設運營	11
4. 地域社會活動強化 및 參與	11
5. 醫療機關評價終了	11
6. 豫算執行實績	12
III. 主要懸案事項	14
1. 施設擴充計劃(病院新築計劃)	14
2. 老朽設備改補修工事變更	16

I. 一 般 現 況

1. 運 營 目 的

지역사회 공공의료의 중추적 기능과 무의탁환자를 포함한 저소득 시민에 대한 의료 보장을 수행함으로써 시민의 의료복지증진에 기여함.

2. 經 營 理 念

《 환자중심 》

- 우리는 모든 환자에게 정확하고 친절한 진료를 제공하기 위하여 의료서비스의 질을 끊임없이 향상시킨다.

《 인간존중 》

- 우리는 서로 존경과 협력의 정신으로 업무에 임하여 병원이 자아를 실현할 수 있는 삶의 터전이 되도록 노력한다.

《 지식창조 》

- 우리는 스스로 소질과 능력을 계발하고 창의적 열정으로 새로운 지식 및 기술을 창출하여 경영의 효율성을 높인다.

《 사회봉사 》

- 우리는 올바른 의료정보와 지식을 의료계 및 국민과 공유하며 의료봉사를 통하여 국민의 건강증진에 기여한다.

3. 事 業

- 저소득시민과 소외계층에 대한 공익진료 기능 확대로 시립병원의 역할 제고
- 시립병원의 이미지 제고를 위한 의료환경개선과 환자 서비스 증진
- 진료의 專門化 및 特性化로 의료의 질 향상과 서비스 개선으로 시립병원 역할 강화

- 老人性疾患 및 障碍人 口腔疾患 등 특수질환자에 대한 진료활동
- 의료의 질관리 강화로 適正診療 보장 및 醫療情報網 확충을 통한 경영의 효율성 제고
- 학생임상교육 및 전공의 수련 등 교육기능 강화
- 기타 공공의료 증진을 위해 필요한 사업

4. 沿 革

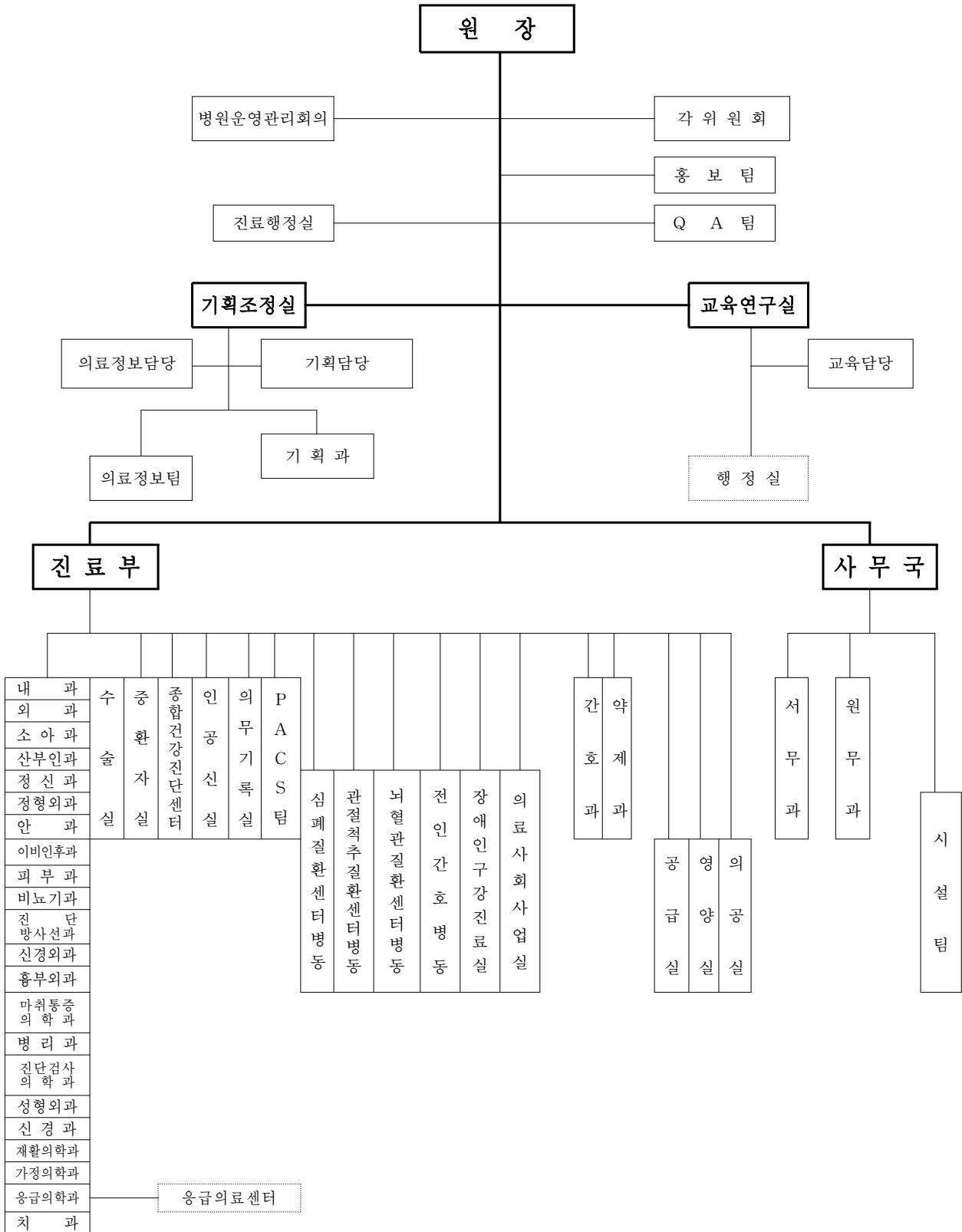
서울특별시립영등포병원	
1955.6.18	시립 영등포병원으로 출범
1987.9.29	서울대학교병원과 위·수탁 운영계약 체결
1987.12.1	수탁운영 진료개시(18개 진료과 200병상)



서울특별시립보라매병원	
1991.11.18	신축 보라매병원 이전(300병상)
1992. 5. 8	전인간호(행려)병동 신축 가동(32병상)
1992.10. 7	19개 진료과 405병상으로 증설
1992.10.15	응급의료센터 지정(보건복지부)
1996.11.20	노인전문병동 및 장애인구강진료실 개원 (531병상)
2001. 1. 1	위·수탁 5차 재협약(2003.12.31까지) (551병상)
2002. 1. 4	증축공사로 인한 전인간호병동 신설로 일반 병동 축소(529병상)
2003. 2. 25	시설확충사업 방침결정(서울시 제927호)
2003. 2. 28	교수연구동 증축완공(29인실 및 의국)
2003. 6. 8	종합건진센터 리모델링 및 이전
2003. 6. 10	증축공사완공(진료지원시설)
2003. 8. 11	561병상 운영
2004. 1. 1	위·수탁 6차 재협약(2006.12.31까지)

5. 組 織

□ 조직 : 1부 1국 2실 22진료과



6. 인 력

□ 인 력 : 정원 821명(현원 800명)

(2004.10.31 현재)

(단위 : 명)

구 분	합 계	의사직	간호직	약무직	보건직	사무·기술직	운영기능직
정 원	821	162	298	18	79	69	195
현 원	800	166	286	15	77	59	197

* 의사구분 : 겸직교수 1명, 기금교수 28명, 임상교수요원 29명, 전담의사 13명, 전공의 95명(R : 69명, I : 26명)

** 의공직 5명, 전산직 8명은 사무·기술직에 포함

7. 施設現況

□ 대 지 : 24,596m²(7,440평) - 동작구 신대방동 425번지

□ 건 물 : 35,843m²(10,843평)

구 분	본 관	별 관	신 관
면 적	21,939m ² (6,637평)	8,227m ² (2,489평)	5,677m ² (1,717평)
규 모	지하2층, 지상8층	지하2층, 지상5층	지상6층
용 도	<ul style="list-style-type: none"> - 지하 1,2층 : 물리치료실 등 - 지상 1,2층 : 외래진료실 소화기병전문센터 - 지상 3층 : 입원실, 통증치료전문센터 - 지상 4~7층 : 입원실 - 지상 8층 : 의료사회사업실 라식·백내장 전문센터 등 	<ul style="list-style-type: none"> - 지하 1,2층 : 기계실 - 지하 1층 : 장례식장 - 지상 1층 : 치과, 외과 정형외과 - 지상 2층 : 종합건강진단센터 유방전문센터 - 지상 3~5층 : 노인성질환 병동 	<ul style="list-style-type: none"> - 지상 1층 : 진단방사선과, 진단검사의학과 - 지상 2층 : 수술실, 중환자실 - 지상 3층 : 전인간호병동, 어린이집 - 지상 4층 : 집행부, 회의실 - 지상 5~6층 : 교육연구시설, 대강당

□ 진료, 교육, 연구시설 및 의료장비

구 분	내 용	규 모	비 고
진료 시설	입원 병상	561병상	일 반 : 393병상 행 려 : 52병상 노 인 : 116병상
	응급실	40병상	
	중환자실	27병상	
	수술실	10실	
	분만실	3실	
	인공신실	8병상	
교육 시설	대강당	1실	
	소회의실	2실	
연구 시설	중앙 연구실	2실	
	동물 실험실	2실	
의료 장비		1,380점	약 22,843백만원

8. 委·受託 運營 成果

□ 성 과

- ◇ 저소득시민에 대한 의료보장 확대
- ◇ 공공의료 중추적 기능 수행으로 공익진료의 활성화
- ◇ 양질의 의료서비스 제공으로 환자수 증가 및 시립병원 이미지 개선
- ◇ 효율적 경영을 통한 재정자립도 증가

(단위 : 명, 억원, %)

구 분		(수탁전)	(수 탁 후)					
		1986	1999	2000	2001	2002	2003	2004 (1~9)
환 자 진 료	입원(일평균)	69	498	407	485	474	470	450
	외래(일평균)	80	1,552	1,503	1,530	1,541	1,544	1,579
공 익 진 료	입원(년간)	19,945	53,024	43,835	55,394	51,927	47,057	35,198
	(증가율)	(100)	(266)	(220)	(278)	(260)	(236)	
	외래(년간)	3,989	51,198	55,239	58,836	55,654	46,413	34,090
	(증가율)	(100)	(1,283)	(1,385)	(1,475)	(1,395)	(1,164)	
경 영 실 적	의 료 수 익	11	479	417	488	501	552	428
	보 조 금	12	21	16	24	29	29	40
	자 립 도	50.0	95.3 (99.4)	80.7 (83.7)	86.0 (89.9)	84.5 (89.9)	87.9 (92.4)	84.6 (92.1)

주) 자립도중 ()는 보조금을 포함한 기준임.

Ⅱ. 2004年 主要業務實績

1. 診療實績

(단위 : 명,%)

구 분	2004년(A) (1~9월)	2003년(B) (1~9월)	비율(A/B)
입 원	123,417	126,932	97.2
외 래	349,039	339,753	102.7
합 계	472,456	466,685	101.2

2. 公益診療 實績

□ 저소득 시민의료보장

(단위 : 명,%)

구 분	2004년(A) (1~9월)	2003년(B) (1~9월)	비율(A/B)	
영 세 민 환 자 진 료	69,288	69,322	99.9	
(의료급여환자진료)	56,470	56,777	99.5	
(행 려 환 자 진 료)	12,818	12,545	102.2	
노인환자진료	입 원	47,377	46,692	101.5
	외 래	81,829	75,422	108.5
	소 계	129,206	122,114	105.8
노 숙 자 진 료	2,450	2,610	93.9	
응 급 진 료	21,743	19,096	113.8	
장 애 인 구 강 진 료	171	280	61.1	
영 세 민 진 료 비 감 면 (백만원)	367	312	117.6	

□ 시민 건강증진

(단위 : 명,%)

구 분	2004년(A) (1~9월)	2003년(B) (1~9월)	비율(A/B)	비 고
당뇨병교육	692	679	101.9	당뇨주간행사, 교육, 강좌 포함
건강강좌	2,673	2,430	110.0	서울시민(무료 강좌)

□ 의료 사회사업

(단위 : 명,%)

구 분	2004년(A) (1~9월)	2003년(B) (1~9월)	비율(A/B)	비 고
무료간병	8,284	5,773	143.5	자원봉사자 4,694명 활동
불우환자지원	34	34	100.0	3,788만원 지원
행려환자 위로행사	100	100	100.0	설날(숙웃), 추석(신발)

□ 기타 사업

사 업 명	2004년	비 고
무료이동진료	6 회 (2,071명)	성로원아기집, 남부노인복지관, 동작종합사회복지관 삼성농아원, 남부장애인복지관, 본동 종합사회복지관, (내과, 소아과, 이비인후과 등)
불우환자돕기 바자회	2일간	후원기금 4,200만원
불우환자돕기 일일찾집	1 회	후원기금 1,500만원
의료지원단 파견	7 회	<ul style="list-style-type: none"> · 3.1절 행사 : 진료대상 60명 · Hi - Seoul 2004 건강 Expo : 진료대상 약 100명 · 서울 문화재단 출범식 : 진료대상 약 40명 · 서울 씨름왕 선발대회 : 진료대상 약 70명 · 기타 지원행사 : 3회

3. 專門 特特性化 센터 開設 運營

배 경

진료의 전문화 및 특성화를 통하여 환자 만족도 증가 및 의료수익 증대를 위함

현 황

구 분	일 시	세부 진료항목	주요 의료장비
라식·백내장 전문센터	2.28	- 레이저 시력 교정술 - 당일 백내장 수술	최신 웨이브 프론트 방식의 라식 수술장비
소화기 병 전문센터	3.17	소화기 질환(위, 장, 간, 췌장 및 담도) 전문 진료	- 전자 대장 내시경 - 위내시경 등
통증치료 전문센터	4.19	- 신경치료 요법 - 만성통증 질환 전문 치료 등	- 체열 진단기 - 초음파 열치료기 등
유 방 전문센터	6.7	- 유방 정기검진 및 유방 질환 · 암 진단 - 맘모톰 수술과 유방 및 유두 성형	- 맘모톰 - 초음파 장비 등

4. 地域社會 活動 強化 및 參與

가. 早起 大清掃 開催

배 경

지역 주민들에게 봉사하고 깨끗한 병원상을 확립함으로써 효과적인 병원 홍보를 위함

일 시 : 2004. 4. 10(토)

내 용 : 병원 주변 전지역 및 보라매공원 청소

나. 糖尿人 걷기 大會 開催

배 경

당뇨병 환자에게 증세호전을 위해 운동을 권장하고, 병원과 환자간에 유대감
강화 및 효과적인 병원 홍보를 위함

일 시 : 매월 마지막주 수요일 오후 1시

내 용 : 혈당측정, 운동요법에 관한 강의, 보라매공원 걷기

5. 醫療機關 評價 終了

일 시 : 2004. 10. 12(화) ~ 13(수)

주 관 : 보건복지부

6. 豫算執行 實績

□ 수익예산 (2004.9월말 기준)

(단위:백만원, %)

계 정 과 목	2004년 예산액(A)	집 행 액(B)	비율(B/A)
I. 사업수익	64,173	42,640	66.4
1. 의료수익	64,402	42,817	66.5
○ 입원수익	39,521	25,618	64.8
○ 외래수익	23,445	16,296	69.5
○ 기타수익	1,436	903	62.9
2. 의료수입조정	△619	△459	74.2
3. 의료부대수익	390	282	72.3
II. 사업외수익	6,786	5,362	79.0
1. 의료외수익	1,518	1,411	93.0
2. 보조금수익	5,268	3,951	75.0
III. 특별이익	-	173	-
IV. 당기순손실	2,191	4,124	188.2
합 계	73,150	52,299	71.5

□ 비용예산 (2004.9월말 기준)

(단위:백만원, %)

계 정 과 목	2004년 예산액(A)	집 행 액(B)	비율(B/A)
I. 사업비용	70,775	51,887	73.3
1. 재료비	15,438	11,160	72.3
2. 인건비	30,517	23,053	75.5
3. 관리비	21,320	15,477	72.6
4. 선택진료경비	1,355	839	61.9
5. 의료교육훈련비	2,145	1,358	63.3
II. 사업외비용	1,381	354	25.6
1. 이자비용	540	277	51.3
2. 무형자산상각비	40	11	27.5
3. 진료비삭감손실	800	-	-
4. 기부금	1	1	100.0
5. 잡손실	-	65	-
III. 특별손실	306	58	19.0
1. 기타특별손실	306	58	19.0
IV. 예비비	688	-	-
합 계	73,150	52,299	71.5

□ 자본예산 (2004.9월말 기준)

(단위:백만원, %)

계 정 과 목	2004년 예산액(A)	집행액(B)	비율(B/A)
1. 유형 자산	5,949	6,691	112.5
○ 건물	1,652	4,025	243.7
○ 기계장치	31	17	54.8
○ 의료기기	3,357	2,104	62.7
○ 전산장비	480	370	77.1
○ 비품	429	175	40.8
2. 무형 자산	150	103	68.7
○ 개발비	120	88	73.3
○ 기타 무형자산	30	15	50.0
합 계	6,099	6,794	111.4

IV. 主要懸案事項

1. 施設擴充(病院新築) 計劃

□ 신축규모 및 예산

- 대지면적 : 7,187m²(2,174평)
- 규 모 : 연면적 34,900m²(10,557평),
지하3~4층, 지상7~8층(층수변동가능)
- 용 도 : 급성기 병동 신축
- 소요예산 : 71,180백만원

□ 사업추진 경과

- 2003. 3. : 보라매병원 시설확충계획(안) 결정 통보(서울시)
- 2003. 7. 10 : 투자심사위원회에서 시설확충계획(안) 확정(서울시)
- 2003. 9. 2 : 기본설계비 6.7억 추가경정 예산 반영(서울시)
- 2003. 12. : 동작구의회 도시관리계획 변경입안에 관한 의견청취
- 2004. 1. 8 : 동작구에서 서울시에 도시관리계획변경 통보
- 2004. 3. 24 : 도시계획위원회에서 대체부지 확보 원안통과(서울시)
- 2004. 4. 28 : 투자심사위원회에서 사업비 증액 조건부 승인(서울시)
- 2004. 5. 20 : 시설확충 사업비 변경확정 (56,474백만원→71,180백만원)
- 2004. 6. 24 : 조달청으로 일괄입찰 의뢰(서울시 건설안전본부)
- 2004. 7. 6 : 일괄입찰공고(조달청)
- 2004. 10. 11 : 기본설계서 접수(서울시 건설안전본부)
- 2004. 11. 11 : 실시설계 적격자 선정(조달청)

□ 층별배치계획

구 분	실 방	비 고
지하 4 층	전기실, 기계실	
지하 3 층	급식부, 정화조/폐수처리시설	
지하 2 층	진단방사선과	
지하 1 층	진단검사의학과. 해부병리과. 외래진료실	
지상 1 층	응급의학과, 중앙공급실	
지상 2 층	수술실	
지상 3 층	분만실. 신생아실, 심혈관센터, 중환자실	
지상 4~7 층	병동부	
지상 8 층	교육연구실	

□ 확장 후 전망

- 실질적인 시 산하 공공 의료체계 구축
- 지역주민 의료이용의 형평성 및 편의성 확대와 실질적인 서남권 지역거점병원 역할 수행
- 양질의 의료인력을 양성 시산하 보건소 및 시립병원에 파견 또는 전문의료기술 전수로 전반적인 공공의료의 질 향상에 기여
- 보건·의료·복지 통합으로 공공의료기관의 신모델 구축
 - 시민 만족형 + 경영자립형 시립병원 지향
 - 저소득층, 노인환자 및 만성질환자에 대한 포괄적 의료서비스 제공 가능
- 입원생활에 필수적인 환자 휴게공간 및 편의시설 확충
- 건강증진센터 등 지역주민 건강증진 시설 확보

2. 老朽設備 改補修 工事 變更

□ 배 경

당초 노후설비 개보수 공사는 2001년 확정되어 진행되고 있는 사업으로서 2003년 3월 10,000평 규모의 병원신축 계획이 확정됨에 따라, 현재 동 사업비 집행을 유보하고 긴급 개보수 공사만 추진

□ 사업개요

구 분	사업비	비 고
당 초	141.72억	사업비증감대비(41%)
변 경	58.74억	

□ 사업추진 경과

- 2001. 6. : 투자심사 결정(서울시)
- 2001. 6. : 설비 공사 설계용역 발주
- 2002.6.19~7.10 : 설계용역 계약 요청 및 입찰공고(조달청)
- 2003. 3. 27 : 시립보라매병원 시설확충계획(안) 결정(서울시)
- 2003. 5. 22 : 민간대행사업비 집행유보(서울시)
- 2003. 6. 3 : 노후기계 설비교체공사 사업계획 변경내역 통보
- 2003. 7. 3 : 사업계획 변경내역 결정통보(서울시)

□ 공사 현황

(단위:억원)

노후설비진행사항	공사분야별	공사금액	착공일	준공일
설계비 및 개보수공사	건축, 기계, 전기, 통신, 소방	5.4	2002. 8. 21	2003.10.23
본관동 노후설비 교체공사	건축, 기계, 전기, 소방	49.0	2004. 2. 10	
중환자실 개보수 등	건축, 기계, 전기, 통신, 소방	4.3	2003. 12. 15	2004. 3. 13
합 계		58.7		

□ 소음방지 및 환자보호 대책 강구

- 소음 진동이 나는 작업은 외래진료가 없는 주말공사를 시행하여 내원객의 불편을 최소화함.
- 작업구간에는 방진, 소음, 분진을 최소화하기 위한 칸막이 등 안전장치를 설치한 후 공사를 실시하여 환자 및 보호자에게 최대한 편안한 환경 제공 예정