

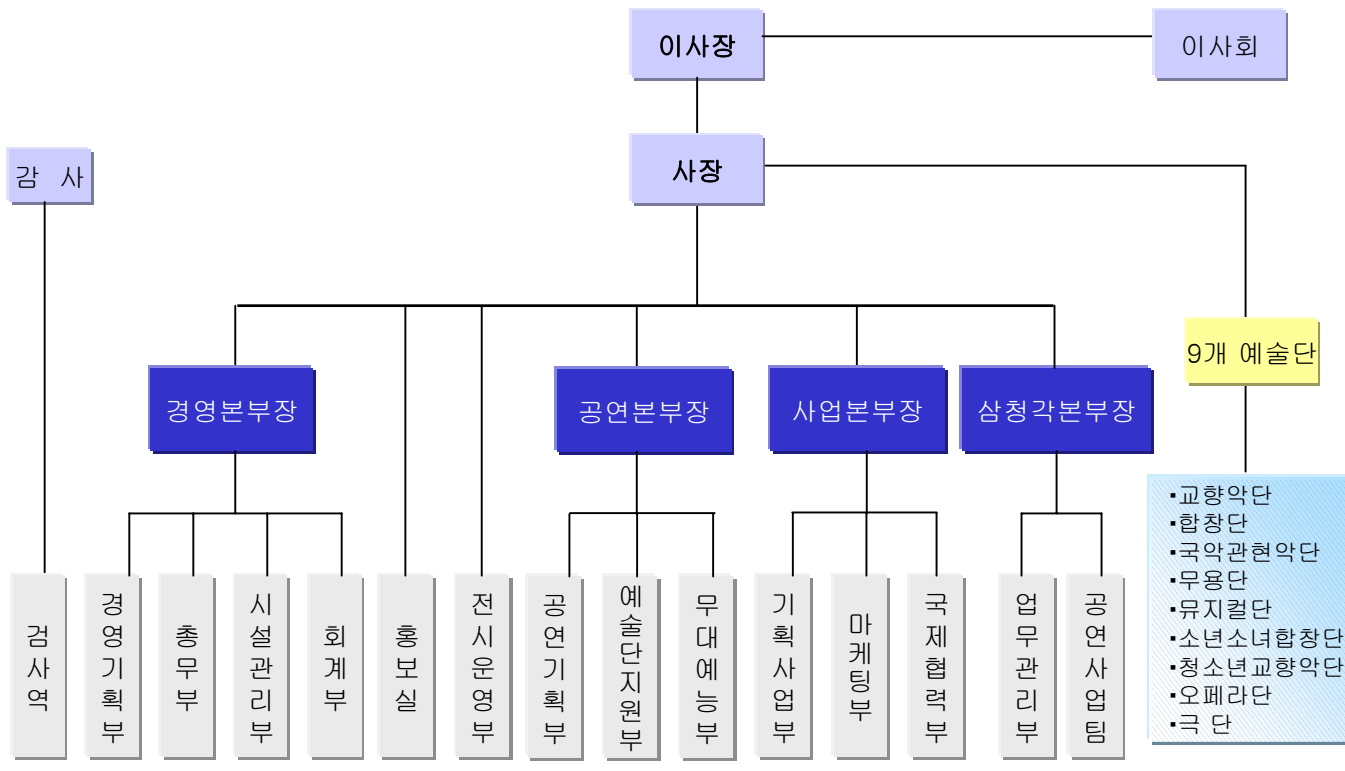
- 目 次 -

I.	일반현황	1
II.	주요업무실적	4
III.	삼청각 운영현황	10
IV.	대극장시설개보수 추진사업	13
V.	2004년도 재개관축제 계획	15
VI.	노동조합 현황	18
VII.	10월 이후 주요공연	19

# I. 一般現況

## 1. 組織 및 人力

•組織 (4 1 1 13 9 )



### •人力

(단위: 명)

분야별	정원	현원	과부족	비고
총계	468	394	△74	
사무국	108	102	△6	사장포함
예술단체	360	292	△68	각 단체장 포함

## 2. 設立目的

시민의 문화향수 기회를 확대하고 문화창달에 기여할 수 있는 문화예술 공간의 조성 및 운영 등을 통해 시민문화복지 구현에 이바지함을 목적으로 함

## 3. 施設概要

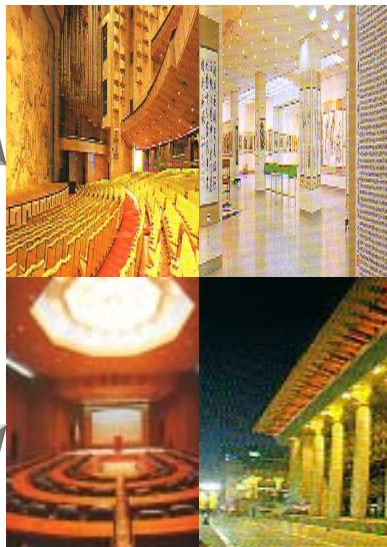
가. 대 지 : 21,091㎡ ( 6,380평)

나. 연건평 : 55,043㎡ (16,650평)

다. 규 모 : 지하 3층, 지상 6층

라. 시설구성

- 대극장 : 3,822석
- 소극장 : 442석



- 미술관본관(319평)
- 미술관신관(180평)
- 미술관별관(166평)

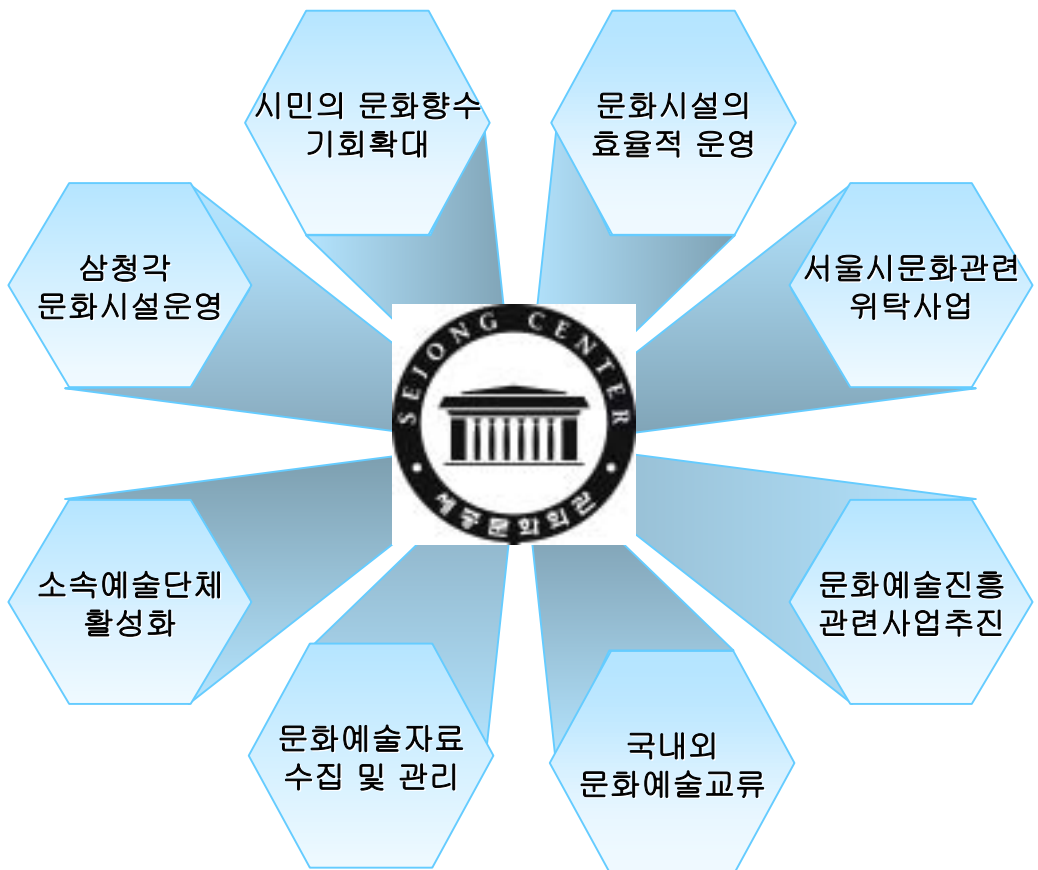
- 컨벤션센터 : 400석
- 컨퍼런스홀 : 130석
- 소회의실

- 연회장
- 예술단체연습실
- 고객편의시설
- 기타 : 사무실 등

## 4. 沿革

• 1961. 10. 31	우남회관 준공
• 1961. 11. 7	시민회관으로 개칭, 개관
• 1972. 12. 2	화재로 소실
• 1974. 1. 1	세종문화회관 착공
• 1978. 4. 14	준공 및 개관
• 1999. 7. 1	재단법인 세종문화회관 출범

## 5. 機能



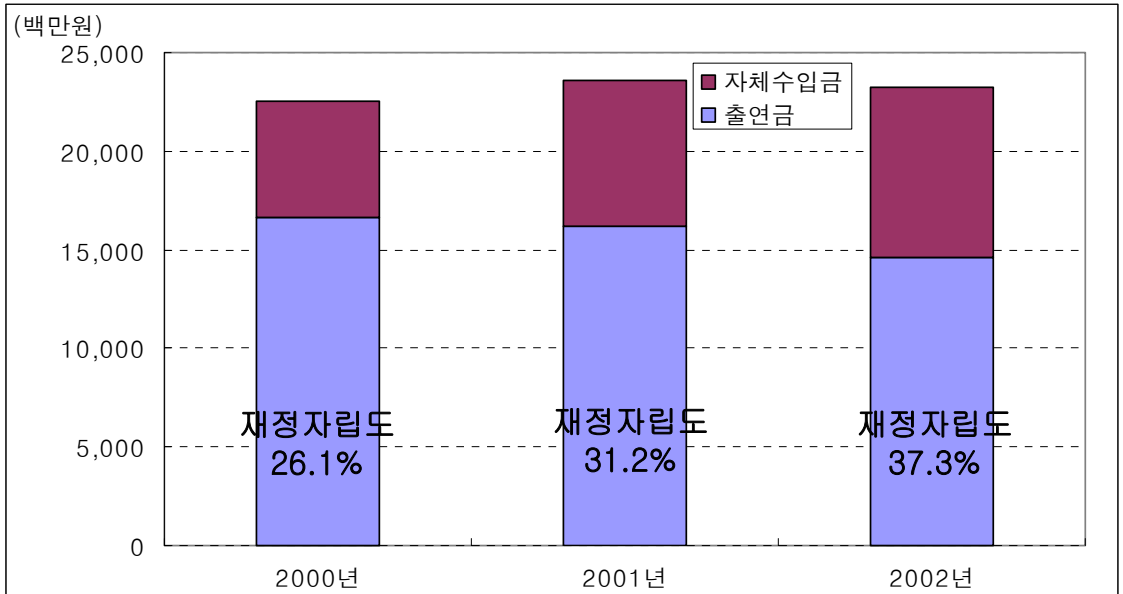
## II. 主要業務實績

### 1. 經營管理部門

#### 가. 재정자립도

(단위: 백만원)

구분	2000년	2001년	2002년	비고
계	22,563	23,606	23,241	
출연금	16,670	16,230	14,577	
자체수입금	5,893	7,376	8,664	
재정자립도	26.1%	31.2%	37.3%	



나. 2003년 예산현황

(단위: 백만원)

수입예산		지출예산	
수입과목	예산액	지출과목	예산액
계	38,220	계	38,220
출연금	30,793	공연사업	2,909
자체수입	7,427	정기공연	2,338
공연사업	2,013	기획공연	172
정기공연	1,672	시민공연	399
기획공연	256	전시기획	1,253
시민공연	85	전시사업	114
전시기획	1,790	기획사업	1,139
전시사업	91	인건비	13,035
기획사업	1,699	예술단	9,328
관리비		사무국	3,707
대관수입	1,026	업무추진비	202
기본시설	538	일반관리비	2,980
부대시설	480	시설비	17,267
부속시설	8	시설용역비	1,229
시설운영	2,598	시설유지비	490
임대수입	2,178	시설개보수	15,154
기타수입	420	자산취득비	394
예비비		예비비	574

14,900

,

3,434

## 2. 公 演 藝 術 部 門

### 가. 예술단체공연실적 (2003.1.1-2003.10.31)

(단위: 천원)

구분	회수	관람객	수입	지출
교향악단	16	12,656	410,610	966,846
국악관현악단	3	945	8,007	24,764
합창단	4	2,330	15,668	44,290
청소년교향악단	5	1,819	66,836	52,360
소년소녀합창단	8	3,382	19,236	8,605
무용단	6	1,112	23,864	54,080
극단	21	5,639	49,126	102,888
계	57	25,765	524,947	1,074,668

### 나. 기획공연 실적

(단위: 천원)

공연명	장소	건수 횟수	관객수	수입	지출	비고
청소년음악회	소극장	3(3)	1,056	8,020	18,628	
유망신예음악회	소극장	5(5)	1,491	17,398	9,228	
독일재즈음악회	코엑스	1(2)	1,603	9,696	18,034	
이병우콘서트	소극장	2(2)	689	19,225	19,161	
강아지똥	소극장	1(25)	7,749	37,559	7,542	
이야기와 영상음악회	예술의전당	1(1)	1,592	16,867	29,912	
팝스콘서트	연세대학교	1(1)	4,850	36,927	33,570	
버블마임	소극장	1(24)	3,942	17,768	6,991	
계		15(63)	22,972	163,460	143,066	

다. 시민공연실적

(단위: 천원)

구분	회수	관람객	수입	지출
구민회관공연	10	4,109	22,500	63,727
지역순회공연	2	2,600	4,000	43,023
분수대뜨락축제	16	24,800	0	29,014
계	28	31,509	26,500	135,764

라. 기획전시

(단위: 천원)

전시명	전시장소	관람객	수입	지출
한국의 누드미학전	본관	6,386	36,672	24,174
우리시대 삶과 해학전	신관 외	1,243	11,661	21,507
계		7,629	48,333	45,681

마. 예술단체 해외초청공연 실적

단체명	기간	방문국	비고
무용단	6.9-6.26	폴란드, 스웨덴 외	
무용단	6.27-7.11	미국 4개주	
국악관현악단	7.29-8.3	호주	
국악관현악단	8.22-9.3	우즈베키스탄	
국악관현악단	9.22-9.26	독일	
무용단	11.1-11.6	인도	



## 바. 서울시교향악단 국제적 수준제고 사업

### 사업추진배경

- 시정 정책과제로 서울시교향악단 수준제고 사업선정
- 행정, 재정적 지원의 부족으로 전용 공연장과 연습시설이 없음
- 다른 교향악단에 비해 열악한 처우로 우수단원의 확보가 어려운 상태
- 단계별 수준제고 사업을 추진 중

### 년도별 추진사업

1

2003

- 세계적인 명성의 지휘자 초청, 기량 강화프로그램 추진
  - 연습지휘자 지외르지 라트(헝가리 국립극장 음악감독) 초청
  - 4.13 로린 마젤 초청공연 (예술의전당 콘서트홀)
- 세계 최고 수준의 상임지휘자 후보 물색, 교섭
- 자체 공연횟수 확대를 통한 단원 기량 향상(13회→18회)
- 노후 공용악기 전면 교체(예산 3억원)

2

2004

- 세계 최고 수준의 상임지휘자
- 단체 연습실 확충(파트별, 개인별 연습실 확보 등)
- 단원 처우 개선(현재 KBS 교향악단의 70% 수준)
- 상시평가제도 정착을 통한 엄정한 기량 평가
- 책임경영체제 도입 모색

3

2005

- 서울시교향악단 전용 클래식 공연장 확보
- 예술적 기량향상 평가에 따른 대외 경쟁력 확보
  - 1차 : 책임경영체제 정착
  - 시향 독립운영 체제 도입(재단법인화)
- 국제음악제 참가 및 활발한 해외공연 추진
- 해외유수의 협연자 공연을 통한 국제적 지위 획득

## 2003년도 추진실적

## ○ 예산

- 수입 3억원, 지출 10억원
- 집행 : 수입 313백만원, 지출 804백만원(2003.10 현재)

## ○ 특별공연

- 일시 : 2003.4. 13 예술의전당 콘서트홀
- 지휘 : 로린 마젤 뉴욕필하모닉오케스트라 음악감독
- 수지현황 : 수입 177백만원, 지출 447백만원

## ○ 연습지휘자 초청 공연

- 2, 5, 10월 3차례에 걸쳐 2주간의 일정으로 연습과 공연 진행  
(매일 6시간 이상씩 강도높은 연습진행)
- 공연일정
  - 2월 : 14일 경기도문화예술회관  
22일 세종문화회관소극장  
28일 과천시민회관대공연장
  - 5월 : 21일 호암아트홀, 22일 한전아츠폴센터
  - 10월 : 14일·19일 예술의전당 음악당  
30일 전주소리문화의전당대강당

## ○ 공용악기 구매

- 예산 : 3억원
- 집행 : 193,776백만원
- 잔액 : 106,224백만원

### III. 三清閣運營現況

#### 1. 運營目標

품격있는 “전통문화 주제공원” 조성 및 운영관리

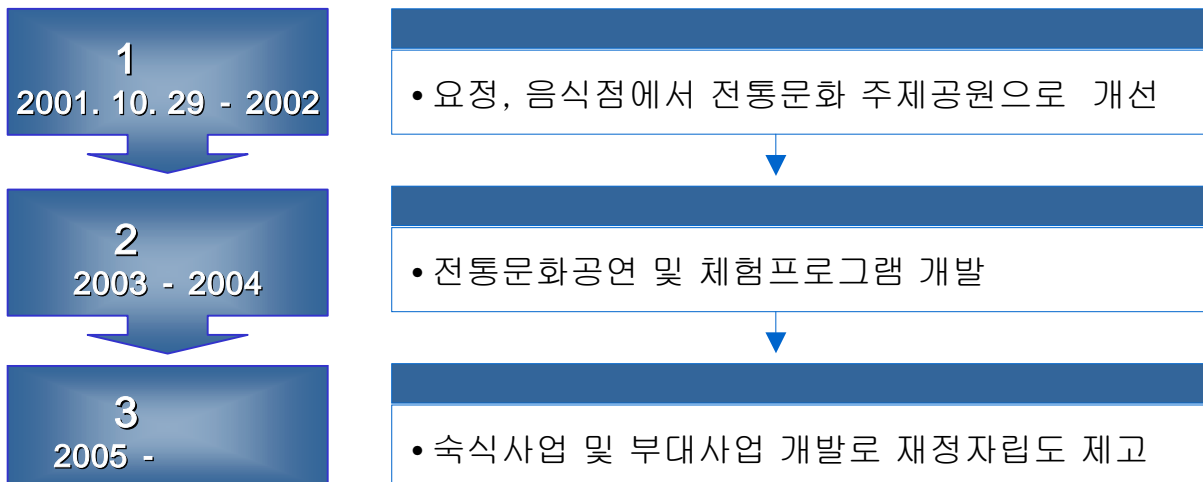
#### 2. 基本方向

- 가. 서울의 전통문화 중심지로 육성
- 나. 생동감있는 관광명소로 발전
- 다. 서울을 방문하는 외국인들의 전통체험의 場 제공

#### 3. 추진전략

- 가. 유사공간과의 차별화
- 나. 특화된 전통문화 프로그램 개발
- 다. 고객 이용편의 확대 지속
- 라. 독자적 마케팅 기법 개발

#### 4. 단계별 추진방안



### 5. 시설현황

시설명	규모 및 기능	비고
일화당 (1,029평)	전통공연장 144석 전통찻집 청다원 50석 한식당 아사달 146석	
유하정 (52평)	전통체험교실 부속시설(강사실, 악기보관실)	소리중심의 강좌 소규모공연
청천당 (52평)	전통체험교실	한지공예 장승과 목공예 등
천추당 (63평)	전통체험교실	규방공예, 다례 등
취한당 (41평)	전통객관	독채 대여 방식
동백헌 (42평)	전통객관 객실 2실 A, B실 구분 운영	객실별 운영
야외공간	놀이마당 3개소 주차장	

### 6. 방문객현황(2001. 10. 29~2003. 10. 31)

(단위: 명)

구분	총방문객수	일평균방문객	비고
방문객수	449,864	614	

### 7. 전통공연현황(2003.1.1~2003.10.31)

(단위: 천원)

공연명	관람객수	수입	지출	비고
인당수 사랑가	4,171	86,054	119,136	진행중
규방난장 외 5건	17,487	123,813	364,191	

## 8. 올해 예산현황

(단위: 백만원)

수입예산		지출예산	
수입과목	예산액	지출과목	예산액
계	3,434	계	3,434
출연금	2,533	사업비	1,132
공연수입	329	공연사업	836
강좌수입	172	기획사업	296
대관수입	31	인건비	540
기본시설	15	관리비	796
부대시설	16	시설비	719
시설운영	369	예비비	247
임대수입	176		
운영수입	194		

## 9. 현안사항

### ■ 서울시 경영진단 결과에 따른 조치

- 세종문화회관에서 위탁 운영중인 삼청각 시설에 대한 제3자 완전위탁 관리 추진
- 위탁 방향 : 숙박음료 및 문화사업분야 일원화
- 시행시기 : 2005. 1. 1

## IV. 大劇場 施設改補修 推進 事業

### 1. 사업명

재단법인 세종문화회관 대극장 긴급 시설개보수 공사

### 2. 사업목적

노후한 객석의자 및 무대설비 등을 개선함으로써 안락한 관람 및 원활한 공연진행 환경을 조성하여 공연의 완성도를 높이고 품격 높은 관객서비스를 제공하고자 함

### 3. 사업기간

- ▶ 공사기간 : 2003. 1. 13 ~ 2004. 2. 11
- ▶ 시 운 전 : 2004. 2. 12 ~ 2004. 2. 26

### 4. 사업비

- ▶ 총사업비 : 318억만원
  - 시공사 : 동부건설(주)
  - 무대기계공사 : 한국기계공업협동조합(대아기계, 한국무대)
  - 감리사 : (주)성림종합건설(외국인 감리1명)

## 5. 공사범위

### ▶ 시설분야(건축, 기계, 전기, 소방)

- 객석의자교체, VIP석 철거 후 일반객석화
  - 객석 수 감소 : 3800석→3040석
  - 객석의자 크기 변경 : 50×90→55×100 (1층), 55×90(2, 3층)
  - 객석의자 액정모니터 설치
- 냉난방시스템 개선 : 바닥급기 시스템으로 소음 최소화, 효율 최대화
- 소방설비 개선, 확충 : 소화설비 및 자동화재탐지설비 개선
- 무대마루바닥 교체, 음향 및 조명설비 개선
- 대극장 객석의자 교체 및 내부 마감재 등 보수
- 기계, 전기 및 소방공사

### ▶ 무대설비(음향, 조명, 기계, 무대바닥)

- 상부무대기계 교체 및 바톤 증설(현 67개→82개)
- 음향개선을 위한 음장제어시스템 구축
- 음향반사판 성능 개선
- 무대기계 제어시스템 교체

### ▶ 대극장 로비는 기존 상태 유지

## 6. 공사진척율

(2003.10.30 현재)

구분	현재공정율		진척률	비고
	예정	달성		
개보수공사	62%	61%	98%	동부건설
무대기계공사	70%	60%	82%	대아,한국
계	61%		94%	

## V. 2004年度 再開館祝祭 計劃

### 1. 개요

- ▶ 기 간 : 2004년 3월 ~ 10월(8개월)
- ▶ 장 소 : 세종문화회관 대극장, 소극장, 전시장, 분수대 등 야외공간
- ▶ 구 성
  - 공식행사 : 개막식, CI 선포식, 전야음악제
  - 기념공연 : 국내외 예술단체 초청공연
  - 특별전시 : 베니스비엔날레 한국작가전, 일본미술과 한국근대미술가전 등 국내외 초대전 및 야외공간 조형물 프로젝트등
  - 특별행사 : 세계음식축제, 애니메이션 축제, 예술품경매, 명인 풍류전
  - 시민참여행사 : 커스텀플레이, 스포츠댄스, 페이스페인팅, 힙합동호회 공연

### 2. 재개관기념 전야음악회

- ▶ 출 연 : 비엔나필하모닉오케스트라 (지휘 오자와 세이지)
- ▶ 기 간 : 2004. 2. 28~ 29
- ▶ 장 소 : 대극장

### 3. 준공식 및 CI선포식

- ▶ 일 시 : 2004. 3. 2 16시(예정)
- ▶ 장 소 : 세종문화회관 대극장 내 외부
- ▶ 내 용 : 준공식 행사, CI 선포식, 축하 영상 메시지, 기념 리셉션 등



#### 4. 개막 이벤트 및 축하공연

- ▶ **오방천지 대울림**
  - 한국민속촌예술단, 서울시무용단, 중앙대 가무악단
  - 한울림 예술단, 김덕수, 최종실, 채향순 등 전통예술인총 100여명
  
- ▶ **Light show Project ‘Here you are’**
  - 세계적인조명 예술가카프만(Kaufmann)의 세종문화회관 건물을 이용한 조명 장식
  
- ▶ **프랑스 빠사제 극단 ‘하늘 열림’ :**
  - 대극장 외벽을 중심으로 하늘과 땅에서 펼쳐지는 상상을 초월한 퍼포먼스

### 5. 재개관축제 공연일정표

(총 32건 197일)

날짜		공연명	비고
3월	2	오프닝콘서트 서울시교향악단 코리아환상곡&다듬이 대합주	
	3	서울시국악관현악단, KBS, 경기도도립관현악단 합동연주	
	6-10	유니버설발레단 '라바아데어'	
	11-12	서울시무용단축하공연	
	13~14	서울시 청소년교향악단 '꿈과 희망 그리고 도약'	
	15	서울시합창단 '사계'	
	16-17	라이프씨히 게반트하우스 오케스트라 & 성토마스 합창단	
	20-21	패티김축하공연	
	25-26	파슨스 댄스컴퍼니 내한공연	
	27	안트리오 & 파슨스 무용단 합동공연	
4월	8-25	서울시극단 '피그말리온'	
	12-17	하희오페라단 '하멜'	
	21-24	볼쇼이발레단 '백조의 호수'	
5월	11-12	서울시소년소녀합창단 '꿈나무들의 메아리'	
	13	제임파커 스미스와 윤양희 파이프오르간 듀오콘서트	
	15-16	시크릿가든과 신영옥	
	21-22	서울시교향악단 '프랜치의 밤'	
	23	유키구라모토 내한공연	
	28-30	김주영 'After Carmen'	
6월	3-20	블록버스터 퍼포먼스 '블라스트'	
	3-6	서울발레시어터 '재미있는 발레'	
	13-23	랑데부 드 서울-세종	
	14	바르샤바 필하모닉 오케스트라	
	23-28	호야킨스 코르테스 '집시열정'	
	28-30	여성국극 '한양가'	
	29-30	홍혜경과 메트 주역의 친구들	
7월	3-15	셈 멘더스 뮤지컬 '카바레'	
	20-25	볼로냐 오페라단 '리골렛토'	
8월	7-9	한불일 합동 오페라 '카르멘'	
	24-27	남성 발레단 빅토르 트라비노 '그랑디바'	
9월	14-15	뉴욕필하모닉 오케스트라 내한공연	
	25-26	슈투트가르트 발레단 '오네긴'	

## VI. 勞組關聯事項

### 1. 勞動組合構成

	1999. 9. 6
	이중덕(서울시무용단)
	233명(단원 179명, 사무국 54명)
가	민주노총 산하 전국 공공운수 사회서비스 연맹

### 2. 주요쟁점사항

	총액대비 8%인상 요구 (사측 : 5.5%인상안 제시)
	사무직원 호봉제 요구, 동일직장 동일임금 요구

### 3. 대처방안

- ❖ 공공기관으로써 임금인상의 한계가 있음을 인식 시키고 5.5% 인상을 고수하되,
- ❖ 공무원 추가 1%인상보도에 따른 대책 협의 및 연말 인건비 예산집행잔액 활용방안 강구.
- ❖ 동일직장 동일임금은 원칙적으로 불가함을 고수하되, 예술단의 상대적 저임금 해소를 위해 중장기적으로 대책마련
- ❖ 사무국은 연봉제를 호봉제로 전환코자 함

## VII. 10월 이후 주요 공연

### ○ 서울시극단 ‘오셀로’

- 일시 : 11.6-11.21
- 장소 : 세종문화회관 소극장

### ○ 서울뮤지컬단 개스(Gas)

- 일시 : 12.6 -12.25
- 장소 : 세종문화회관 소극장

### ○ 기획사업-추억만들기

- 일시 : 12.31
- 장소 : 세종문화회관 및 정동진

### ○ 삼청각 ‘인당수사랑가’

- 일시 : 9.11-12.31
- 장소 : 삼청각 일화당

### ○ 예술단체 정기공연

- 서울시교향악단 : 제 633회 정기연주회(11.11) 외 6회
- 서울시국악관현악단 : 제264회 정기연주회(12.22)
- 서울시합창단 : 제87회 정기연주회(12.26)
- 서울시오페라단 : 강북구민회관 방문공연(11.21-22)