

農水産物公社 主要業務報告

I. 一般現況

1. 公 社

□ 설립 개요

- 목 적 : 농수산물 유통의 원활을 기하고 적정한 가격을 유지 공급하게 함으로써 국민생활 안정에 기여
- 설 립 일 : 1984. 4. 10
- 자 본 금 : 3,113억 원(현금 276, 현물 2,837)

□ 주요 업무

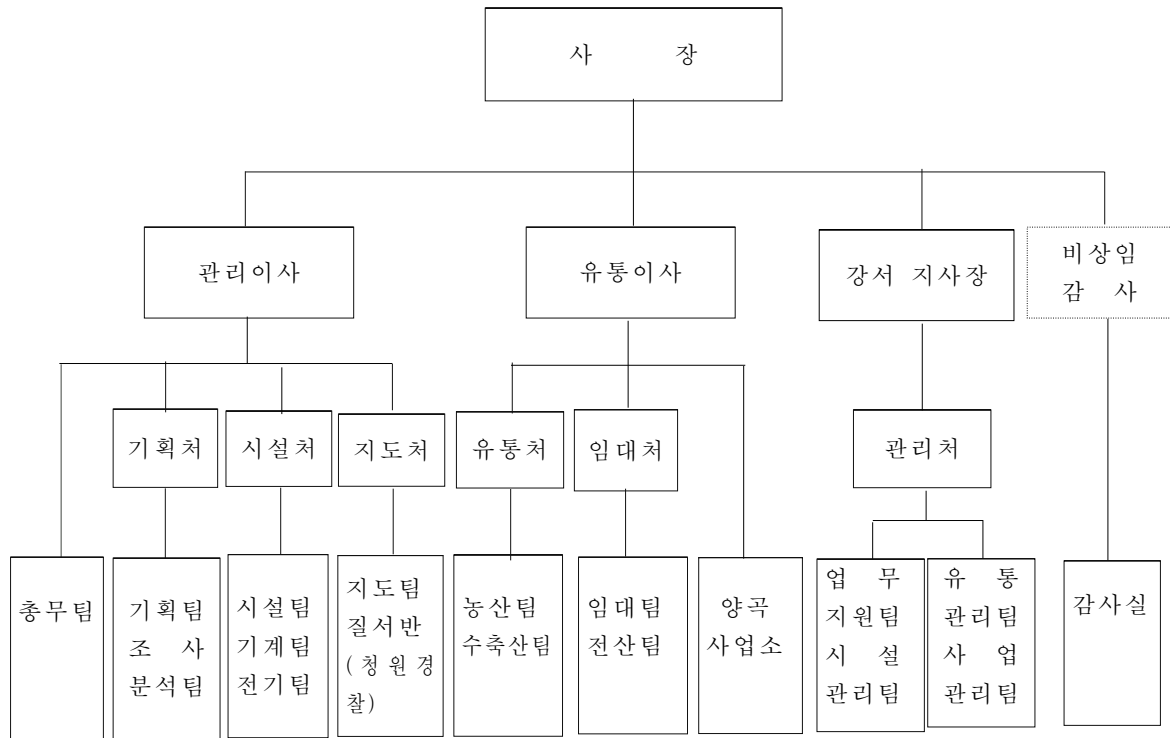
- 서울특별시가 건립한 농수산물 도매시장의 관리·운영
- 도매시장의 거래질서 유지 및 시설물 관리
- 도매시장법인·중도매인 등 유통중사자 지도 감독
- 농수산물 유통 정보의 수집 및 전파
- 유통전문 인력 양성 및 유통구조 개선 사업 추진

□ 관리 시장

- 가락동 농수산물 종합도매시장 - 1985. 6. 19 개장
- 양재동 양곡 도매시장 - 1992. 8. 3 인수 운영
- 강서 농산물 도매시장 - 2004. 2월 개장 예정

□ 조 직

- 본 사 - 5처, 12팀(실), 1사업소
- 강서지사 - 1처, 4팀



□ 인 력 : 총 304명(임원 4, 사무직 174, 기술직 90, 청원경찰 36)

(단위 : 명)

구 분	계	임 원	1급	2급	3급	4급	5급	6급
계	304	4	6	17	41	132	76	28
본 사	250	3	5	13	33	117	63	16
강서지사	54	1	1	4	8	15	13	12

2. 可樂市場

□ 시설 규모

- 부 지 : 542,920㎡(164,232평)
- 건 물 : 261,787㎡(79,190평) - 총 47개 동

□ 시장 건설

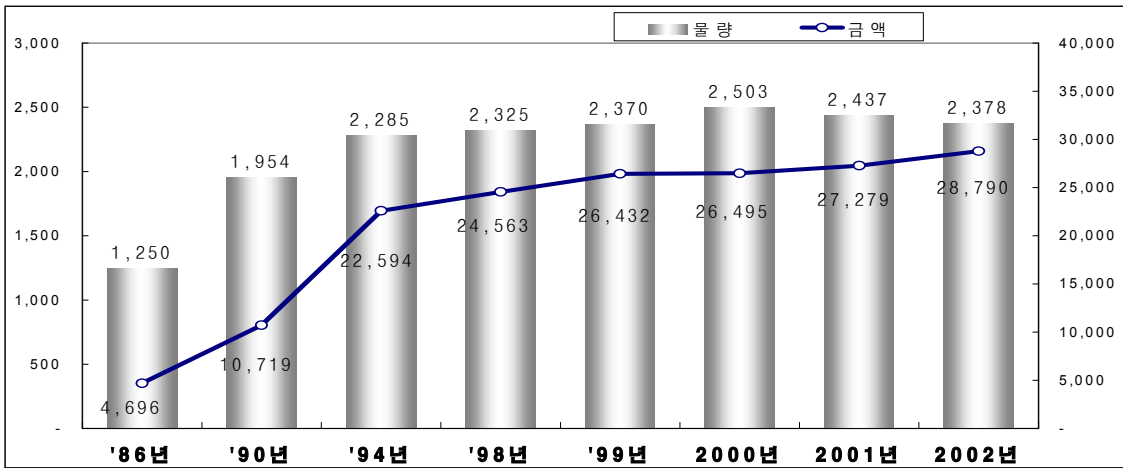
- 기 간 : 1982. 4. 13 ~ 1985. 2. 28
- 사 업 비 : 총 933억 원(국고 347, 시비 208, 차관 245, 농협 133)

□ 유통인 현황 : 5천여 업체, 2만여 명(종사자 포함)

- 도매시장법인 : 10개 사(청과 6, 수산 3, 축산 1)
- 중 도 매 인 : 1,988명(청과 1,536, 수산 401, 축산 51)
- 매매참가인 158명, 직관상인 1,704명, 관련상인 151명

□ 연도별 거래 실적

(단위 : 천톤, 억원)



※ 2002년 가락시장 일평균 거래물량 : 7,757톤 (청과 7,058, 수산 414, 축산 285)

3. 糧穀市場

□ 시설 규모

- 위 치 : 서초구 양재동 223번지
- 부 지 : 30,048㎡(9,089평)
- 건 물 : 17,018㎡(5,148평)

□ 시장 건설

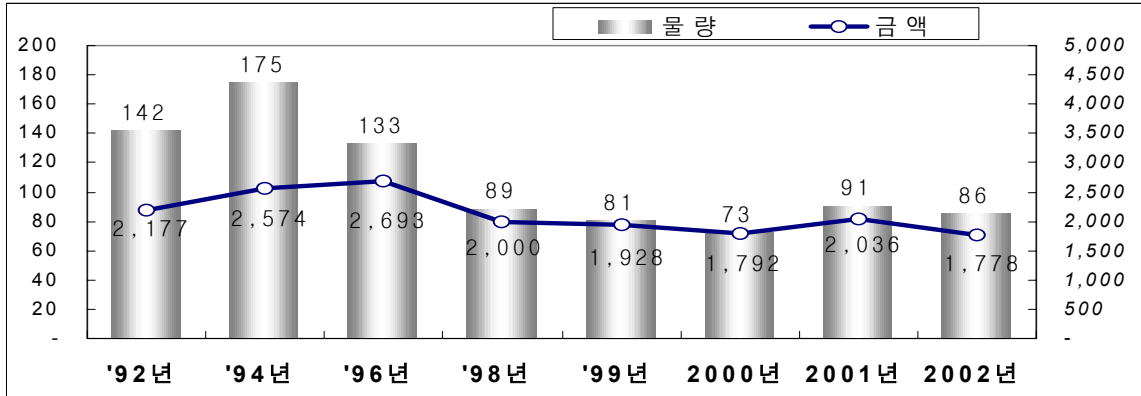
- 기 간 : 1987. 4. 1 ~ 1988. 8. 3
- 사 업 비 : 총 50억 원(국고 25, 농협 기부채납 25)
- ※ 당초 농협중앙회 위탁 관리(4년)후 공사 인수 운영('92.8.3)

□ 유통인 현황

- 도매시장법인 : 1개 사(농협 서울공판장)
- 중 도 매 인 : 105명

- 매매참가인 : 129명, 임대 입주자 32명
- 연도별 거래 실적

(단위 : 천톤, 억원)



※ '96. 5.15부터 양곡부류 전 품목 상장예외거래

4. 江西市場

- 시설 규모
 - 위 치 : 강서구 외발산동 96번지 일원
 - 부 지 : 63,474평(경매시장 43,474, 시장도매인시장 20,000)
 - 건 물 : 34,010평(경매시장 25,414, 시장도매인시장 8,596)
- 시장 건설
 - 기 간 : 1997. 12 ~ 2004. 6
 - 1차 공사 '97.12~2002.12, 2차 공사 2002.6~2004.6
 - 사 업 비 : 2,392억 원(국비 807, 시비 1,060, 농안기금 525)
 - 취급능력 : 청과물 2,914톤/1일
- 유통인 구성
 - 도매시장법인 : 청과부류 3개사(농협 1, 민간 2)
 - 시 장 도 매 인 : 52개 법인(예정)
 - 중 도 매 인 : 504명(과일 192, 채소 192, 트럭판매장 120)
- 주요 시설
 - 청과물동 : 20,445평
 - 경매장 4,880평, 중도매인점포 192개(매장13평/개, 사무실14평/개)
 - 시장도매인점포 : 3,896평(건설 중)
 - 점포 52개(매장 48평/개, 2층 사무실 21평/개)
 - 트럭판매장 2,122평, 관리서비스동 3,332평, 저온창고 1,399평(60개)
 - 주차면수 : 3,094대(경매시장 1,820, 시장도매인시장 1,274)

(다음 페이지에 계속)

II. 財 政 運 用

1. 豫算 執行 實績(2003. 10. 31 현재)

(단위 : 백만원)

수 입 예 산				지 출 예 산					
항 목	예 산	집 행	대비 (%)	항 목	예 산	집 행	대비 (%)		
합 계	59,932	52,744	88.2	합 계	59,932	36,029	60.1		
영업수익	소 계	41,519	34,237	82.5	영업비용	소 계	36,446	24,716	67.8
	시장사용료	12,111	10,969	90.6		인건비	14,421	10,145	70.3
	임대료	11,337	9,751	86.0		경비	8,408	5,606	66.7
	입주자관리수익	11,962	8,357	69.9		입주자관리비	11,806	8,205	69.5
	주차료수익	3,444	2,983	86.6		쓰레기유발부담금	1,811	760	42.0
	시설사용료	1,263	1,011	80.0					
	점용료수익	267	273	102.2					
	쓰레기유발부담금	1,135	893	78.7					
영업외수익	소 계	2,191	2,234	102.0	영업외비용	소 계	387	236	61.0
	이자수익	2,020	1,845	91.3		이자비용	-	-	-
	잡수익등	171	225	131.6		기타영업외비용	387	236	61.0
	국고사업비	-	164	-					
특별이익	-	-	-	법인세비용	1,827	1,676	91.7		
자본잉여금 (국고보조금)	3,989	3,989	100.0	예비비	4,813	-	-		
자본적 수입 (대여금 회수)	131	182	138.9	부채상환	-	-	-		
이월금	12,102	12,102	100.0	고정자산	소 계	16,459	9,401	57.1	
					투자자산	410	307	74.9	
					유형자산	14,713	8,730	59.3	
					무형자산	1,336	364	27.2	

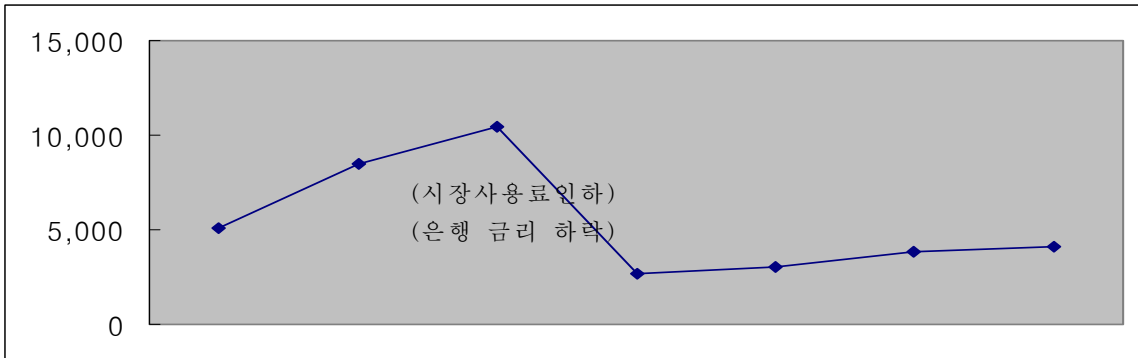
2. 財 務 狀 態(2002. 12. 31 현재)

(단위 : 백만원)

항 목	금 액	항 목	금 액
유동자산	16,109	유동부채	25,670
		- 당좌 자산	16,109
고정자산	303,405	고정부채	688
		- 투자 자산	43,235
		- 유형 자산	260,170
		부채계	26,357
자본계	293,157	자본금	311,298
		자본잉여금	2,308
		이익잉여금	49,506
자산계	319,514	자본조정	△ 69,956
		부채 및 자본계	319,514

3. 年度別 損益 現況

(단위 : 백만원)



연 도	1996	1997	1998	1999	2000	2001	2002
총 수 익	36,591	41,286	42,799	36,953	39,194	41,557	41,754
총 비 용	31,471	32,814	32,349	34,248	36,142	37,733	37,646
당기순이익	5,120	8,472	10,450	2,705	3,052	3,824	4,108

Ⅲ. 2003년 主要 業務 推進 實績

공정·투명한 거래여건 조성 분야	
전자식 경매 정착 도모	합리적인 거래방법 운영
선어부류 상장경매 정상화	상장예외품목 정산창구 운영
도매시장 경쟁력 제고 분야	
표준하역비 제도 정착	유통인 영업 경쟁력 향상
도매시장 물류체계 개선	교통소통 원활 및 시설 보완
생산자·소비자 서비스 증진 분야	
농산물 안전성검사 강화	등급표준화 검사 확대
원산지 표시제 정착 도모	유통정보 수집·전파 내실화
공사 경영 합리화 분야	
고객만족 경영 정착 추진	바람직한 공기업 문화 창출

공정·투명한 거래 여건 조성

① 청과부류 전자식 경매 정착 도모

경매 과정에서의 오해와 부조리를 제거하고자, 기존의 거수 수지식 경매 방식을 지양하고 무선 응찰기식 전자경매 정착 추진

□ 2001년부터 시범도입 후 매년 단계적으로 확대하고 있습니다.

- 전자경매율 : 2001년 38.5% ⇨ 2002년 59.5% ⇨ 2003년(1-9월) 65%
- 도매시장법인 실무 책임자로 추진 협의체를 구성 운영하여 법인별 목표관리, 추진상 문

제점 등 지속 보완

※ 과일류 집중 출하시 수지식 경매 병행으로 탄력성 유지

□ 경매 부조리 방지를 위해 판매원표 임의 정정 사례를 금지하고, 도매시장 법인·공사가 별도로 검색 시스템을 구축하였습니다.

○ 1단계(2002년) : 도매시장법인별 검색 기능 보완 - 기 완료

○ 2단계(2003년) : 공사 전산시스템 구축(10월)

※ 2003년(11-12월) 시범 운영 후 2004. 1월부터 본격 시행

□ 또한, 전자경매와 동시에 경락 가격을 실시간대에 전국에 전파함으로써 가락시장의 기준가격 제시 기능을 높이겠습니다.

○ 인터넷 홈페이지(www.garak.co.kr) 실시간 전송

○ 서비스 종류 : 법인·품목·단위·등급·수량·낙찰가·출하지 등

※ 출하자 정보 보호를 위해 2003. 8월부터 출하자명 비공개 추진

② 품목별 특성에 맞는 거래 방법 운영

청과부류 대부분은 경매가 정착 단계에 있으나, 일부 품목에서 경매부진 사례가 있어 의견 수렴을 거쳐 거래방법 재조정 추진

○ 경매부진 품목에 대해서는 정밀실태 조사를 거쳐 유통주체간 이해를 원만히 조정하고 거래방법 재 지정 시 반영하겠습니다.

○ 대상 품목 : 감자, 당근, 미나리(3개 품목)

○ 조정 방법 : 농산물 거래개선위원회 구성 운영

- 품목특성, 유통과정, 출하자 의견 등을 정밀 분석하여 반영

- 정상 경매가 곤란한 품목은 상장예외품목 지정 검토

※ 실무추진반(13명) 별도 구성 운영

※ 가락시장 거래방법 현황

(단위 : 개, %)

구 분	계		상 장 경 매		상 장 예 외	
	품목수	물량점유율	품목수	물량점유율	품목수	물량점유율
계	272	100	121	90.9	151	9.1
청과부류	162	100	49	90.7	113	9.3
수산부류	110	100	72	92.8	38	7.2

□ 상장지도 근무를 강화하여 불공정 거래가 근절되도록 하겠습니다.

○ 취약 법인·취약 품목에 대한 집중 지도 단속 실시

<불공정경매 단속 실적>

구 분	적 발 건 수				행 정 조 치			
	계	법인	중도매인	매 매 참가인	계	경고	과태료	업무정지 (과징금)
2002년	39	8	27	4	39	37	1	1
2003(1-10)	27	3	23	1	27	3	24	-

③ 선어부류 상장경매 정상화 대책 추진

산지 여건과 품목 특성상 그동안 실질 경매가 부진한 대중 선어류의 거래를 정부 및 개설자 차원에서 정상화시켜 수산시장 유통 질서 확립

□ 지난해까지 패류 상장경매를 성공적으로 정착시켰고, 금년도부터는 대중선어류 거래 정상화에 역점을 두고 있습니다.

○ 선어부류 중 활어·고급선어류(약 6% 수준)는 정상적으로 경매가 이루어지고 있으나, 대중선어류는 산지 1차 가격 형성, 규격·표준화 미흡 등으로 실질적인 경매 부진

※ 수산부류 거래 현황(2002년도 기준)

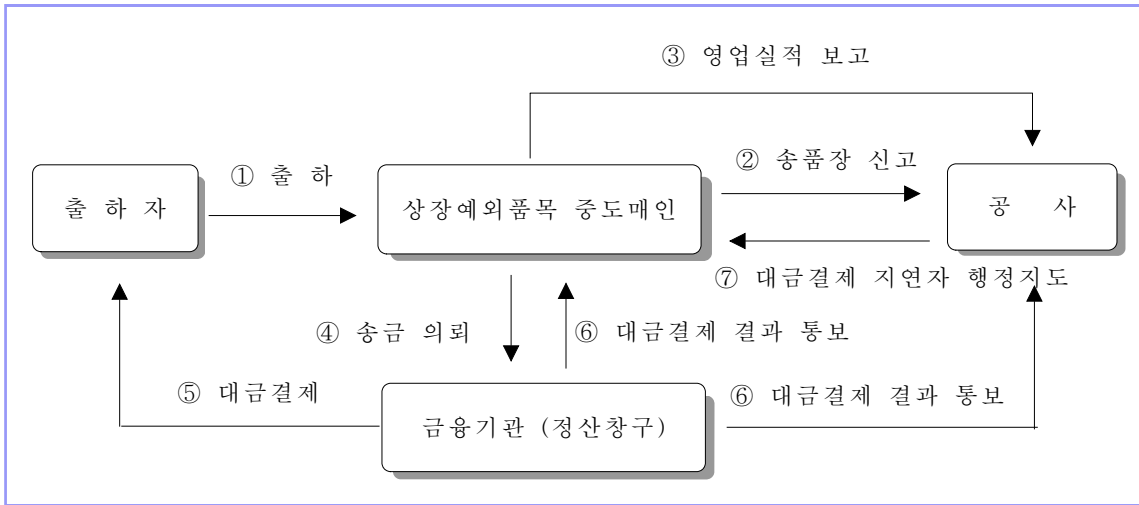
구 분	계	선어류	패 류	건어류
물 량(톤)	127,044 (100%)	49,677 (39.1%)	51,749 (40.7%)	25,618 (20.2%)
품목수(개)	110	48 (경매)	42 (경매 11, 예외 31)	20 (경매 13, 예외 7)

- 해양수산부 계획에 따라 수도권 3개 도매시장(가락, 노량진, 구리)이 단계적으로 동시 시행 추진 중
 - 1단계('03.9.1부터) : 오징어, 생태, 콩치, 청어, 은어(5개 품목)
 - 2단계('03.11.1부터) : 고등어, 삼치, 가자미, 임연수어 및 동해안 출하 잡어류
 - 3단계('04.1.1부터) : 조기, 갈치, 병어, 아귀 및 서·남해안 출하 잡어류
- 시행 이전에 비해 반입 물량이 증가하였고, 거래의 투명성과 출하대금 정산 기능이 향상되었습니다.
 - 제1단계 추진 결과 전년동기 대비 물량 11% 증가

④ 상장예외품목 정산창구 운영 내실화 도모

2002.1.1부터 상장예외품목 거래의 투명성을 높이기 위해 출하자 대금 정산시 금융기관 정산창구 경유 의무화 정착 추진

- 자체 개발한 정산시스템을 활용하여 상장예외품목 거래의 전 과정을 투명하게 관리하고 있습니다.
 - 정산창구 운영 : 4개 은행(농협·수협·조흥·신한은행)
 - 거래 신고소(3개소) : 송품장 접수, 전산입력, 물량집계, 현장지도 등
 - ※ 정산창구 활용 실적(2003.1~10월) : 총 144,687건



- 취급 중도매인의 정산시스템 활용도를 높이기 위해 지속적으로 장부 검사와 교육을 하고 있습니다.
 - 정기 장부 검사(2회) : 거래실적 성실 신고 여부, 대금정산 등
 - 시스템 운영 교육(30회) : 거래처 및 거래 실적 전산화 유도
 - 전산시스템상 상장예외품목 유통정보 공개 체제 구축(2003.2월)

도매시장 경쟁력 제고

① 청과부류 표준하역비 제도 정착 추진

표준하역비의 부담 주체가 당초 출하자에서 도매시장 법인으로 변경됨에 따른 유통주체간 이해 관계를 합리적으로 조정

□ 포장 출하되는 청과부류 96개 품목에 대해 2002.1.1부터 단계적으로 표준하역비 제도를 정착시키고 있습니다.

○ 추진 실적 (단위 : 백만원)

구 분	거래금액 (A)	총하역비 (B)	표준하역비 (C)	비 율(%)	
				C/A	C/B
2002년	2,012,181	24,135	5,714	0.3	23.7
2003.1~9	1,764,801	18,655	12,486	0.7	66.9

※ 표준하역비 : 도매시장 안에서 규격출하품의 하역에 소요되는 비용

□ 표준 하역비를 도매시장법인 위탁수수료 범위내에서 징수하고 있으나, 수수료 한도를 초과하는 비용은 도매시장법인이 부담하고 있습니다.

○ 표준하역비 법인 부담금 : 2002년 178백만원 ⇨ 2003년(1-9월) 477백만원

※ 농산물 가격 하락 및 하역단가 인상시 도매시장 법인 부담금 증가

□ 현재, 이해 당사자 중심의 물류개선 협의회를 구성하여 표준 하역비 제도 시행에 따른 제반 문제점을 보완하고 있습니다.

○ 하역비 징수체계 검토 : 현행 정액제 ⇨ 품목별 정율제, 정액제+정율제 등

《 출 하 자 》 하역비 부담 경감으로 전 품목 확대 시행 희망

《 도매법인 》 하역비 부담 증가에 따른 경영상 애로 표명

《 하역노조 》 하역기계화시 인력 감축에 대한 정부 차원 대책 요구

② 유통인 영업 경쟁력 향상 도모

농수산물 유통환경 변화에 신속히 대응하도록 여건을 조성하고 고객 서비스 수준을 높여 시장 활성화 유도

□ 도매시장법인의 경영 합리화를 유도하기 위해 법인평가 지표를 개선하고, 평가 결과를 법인 재지정시 반영하겠습니다.

○ 법인평가 지표 - (청과)7개 분야 34개 지표, (수축산)6개 분야 31개 지표

2002년까지	→	2003년부터
유통 정책 사업 위주		고객서비스 및 경쟁력 제고 중점

※ 법인평가 자문위원회 구성 운영을 통한 객관성·신뢰성 제고

○ 평가결과 우수 법인 포상, 업무검사 면제 등 인센티브 제공

□ 중도매인의 신용도를 매년 평가하여 공개함으로써 거래 상대방에 정보를 제공하고 경쟁력을 높여줍니다.

○ 평가 내용 : 부류별·개인별 거래실적, 대금정산, 법규준수, 민원 유무 등

○ 평가 방법 : 5개 등급(A, B, C, D, E) 상대 평가

○ 결과 활용 : 평가 자료집 배포 및 인터넷 공개, 우수점포 포상·홍보

※ 부실 중도매인 지속적 정비를 통한 규모화·정예화 유도

□ 또한, 유통인 정보화 역량을 높이기 위하여 가락시장 내 초고속 통신망을 구축하고 인터넷 사용을 유도하고 있습니다.

○ 첨단 광통신 인터넷 전용선 6회선 증설 및 무선 LAN 설비 구축

○ 기존 노후 통신 설비 개선 및 전화 회선 증설(650회선)

○ 인터넷 전용 회선 통신 속도 보장 : 20Mbps ⇨ 45Mbps

③ 도매시장 물류체계 개선 유도

정부의 농산물 포장화 사업과 연계하여 도매시장내 규격 포장출하를 유도하고 하역장비 개선을 통한 물류 비용 절감 도모

무·배추·마늘 등 산물 출하 품목에 쓰레기유발부담금을 징수하여, 농산물 규격 포장 출하를 유도하고 있습니다.

- 2003년 쓰레기유발부담금 징수 계획 : 1,135백만 원
 - ※ 톤당 징수 단가 - 마늘 6,500원, 배추 5,000원, 무 700원
- 규격포장 출하품 포장재 비용 지원 : 1,087백만 원
 - 대 상 : 8개 품목(무·배추·마늘·알타리무·대파·쪽파·양배추·수박)
 - 지원기준 : 포장재 비용 전액(공사 70% + 정부 30%)
- 물류기기 공동 이용 촉진 지원 : 17백만 원
 - 대 상 : 파렛트 등 물류기기를 임차하여 출하하는 경우
 - 지원기준 : 물류기기 임차료 전액(공사 40% + 정부 60%)

하역기계화 촉진을 위하여 하역장비 지원과 파렛트 출하품에 대한 장려금을 지원하고 있습니다.

<하역장비 지원>

- 지원 내역(2003년) : 지게차 10대, 전동차 30대
- 지원 기준 : 정부 40%, 개설자 30%, 자부담(법인) 30%
- 지원 규모 : 총 410백만원(국고 164, 공사 123, 법인 123)

<파렛트 출하품 장려금 지원>

- 지원 기간 : 2002.1.1 ~ 2003.12.31(2년 간)
- 지원 기준 : 10,000원/1파렛트(공사 50% + 정부 50%)
- 지원 규모 : 2002년 48백만 원 ⇨ 2003년 84백만 원
 - ※ 하역인력의 감축 및 장비 현대화를 위한 정부지원 확대 건의 중

4] 교통소통 원활 및 노후 시설 보완

가용 인력을 최대한 활용하여 시장내 교통 질서를 확립하고 노후시설 보완을 통해 제 기능 유지 및 안전사고 예방

공사와 입주상인 단체가 공조 체제를 유지하며, 교통혼잡 지역을 집중 관리하고 있습니다.

- 시간대별 교통관리 체계 구축 - 구역별 책임관리제 실시
 - 반입 시간대(18:00-24:00) : 도로별 관리구역 지정 관리(공사+상인단체)
 - 분산 시간대(05:00-09:00) : 주요 병목지점 교통 근무자 집중 배치(38개소)
- 도로변 불법 주정차 차량 정리 - 경고장 부착 및 신속 견인 조치
- 교통종합 상황실 운영 - 주요 지역 CCTV 설치, 기동차량 대기

장기 고정 창고용 탑차는 주차장을 추가로 확보하여 단계별로 이전 배치하고 있습니다.

- 전용 주차장 조성 105면(식품종합상가 45, 폐수처리장 60)
- 이전 배치 및 주차료 신규 징수 228대(월 36백만 원)

가락시장 개장 18년 경과로 각종 시설물이 노후화 되어 매년 지속적으로 보완하고 있습니다.

- 2003년 시설 보완 사업 : 총 28건, 4,506백만 원
 - 건물 옥상보수, 수산시장 저운 창고 보수, 전기 및 기계 설비 종합 보수 등
- 입주상인 점포내 전기시설 무상 정비 서비스 : 총 401개 점포
- 분야별 시설 점검 및 보수 기동반 운영 : 총 47명(주간 36, 야간11)

5] 쓰레기 재활용 및 환경 개선

당일 발생 쓰레기는 당일 처리하여 악취 발생을 최소화하고 지속적인 환경 개선 노력으로 깨끗한 시장 환경 조성

□ 하루 350톤씩 발생하는 쓰레기는 대부분 감량화 하여 재활용하고 있습니다.

- 쓰레기 감량화 기기 운영 - 채소 쓰레기 탈수기 4대(퇴비화)
 페스치로폼 감용기 2대(용융처리)
 수산 부산물 처리기 1대(사료화)
- 쓰레기 재활용 실적(2003.1~10월)

발 생 량	매 립	재 활 용	재활용율
104,842톤	26,396톤	78,446톤	75%

□ 전문가들로 구성된 「환경오염 점검단」을 지속 운영하여 축산시장 환경 개선에 최선을 다하고 있습니다.

- 환경오염 점검단 운영 : 총 9명(학계 5, 연구계 2, 업계 2)
 - 환경·위생 전문가가 반기별 정기 점검을 통해 실태 점검 및 조치
- 2003년도 환경개선 실적
 - 계류장 차단 시설 설치 및 계류 전후 세척 시행
 - 경매장 바닥 콘크리트 재정비, 작업장 등 급배기 닥트 교체
 - 축산시장 건물 외부 및 내부 1층 우·돈실 도색 완료
 - ※ 축산물 위해요소중점관리제(HACCP) 적용 사업장 인증

생산자·소비자 서비스 증진

㉑ 농산물 안전성검사 기능 강화

가락시장에 반입되는 농산물의 잔류농약 검사를 통해 부적합품 유통을 방지함으로써 시민에게 안전한 먹거리 제공

□ 산지 및 소비자 교육·홍보 활동을 강화하여 안전한 농산물이 출하되도록 노력하고 있습니다.

- 생산자 대상 산지 방문 교육 실시 - 11회, 420여명
 - 농업기술센터 주관 영농교육 시 출강 교육
 - 주산단지별 홍보 교육 : 농협중앙회·공사 합동(10.13~10.24)
- 가락시장의 안전성 검사 내용 소비자 홍보 추진
 - 소비자 단체 등에 홍보용 영상물 CD 제작 배포, 반상회보 게재
- 출하 전 무상 검사 서비스 - 2003.1~10월, 271건

□ 부적합품에 대한 행정 조치를 강화하여 산지에서부터 차단되도록 유도하고 있습니다.

- 도매시장법인별 부적합 농산물 반입 차단 전산 시스템 구축
 - 경매 전 반입 물품 전산 입력 시 출하금지 대상품 자동 검색
- 법인별 부적합 농산물 반입금지 이행 실태 점검(분기별 1회)
 - 연간 2회 이상 적발 또는 금지 기간 중 출하시 형사 고발('98년 이후 38건)
- 전국 28개 공영도매시장 및 생산자 관계 기관 통보

<연도별 자체 안전성 검사 실적>

구 분	1998	1999	2000	2001	2002	2003 (1~10월)
검사 건수	15,750	100,031	111,709	113,985	115,100	94,417
부적합건수	140	156	97	116	68	53
부적합율	0.89%	0.15%	0.09%	0.1%	0.06%	0.06%

② 농산물 등급표준화 검사 확대

경매 시작 전에 불량 출하품에 대한 품질·등급 검사를 실시하여 규격출하 유도 및 신용거래 기반 조성

- 불량 출하율이 높은 품목을 중심으로 등급표준화 검사를 확대하고 있습니다.
 - 대상 품목 : 과일류 11개 품목, 채소류 26개 품목
 - ※ 2003.7.1부터 품목 추가 - 깻잎, 열무
 - 검사 내용 : 중량 미달·미표시, 속박이, 수량 허위표시, 부패 등
 - 검사 방법 : 경매 개시 1시간전 전 품목별·출하자별 무작위 표본 조사 불량 출하품 발견시 해당 출하자 물량 전수 조사
 - 결과 조치 : 불량 표시 후 후순위 경매, 출하금지 등 단계별 행정 조치
- '98. 5월부터 공영 도매시장 최초로 등급표준화 검사를 실시하여 불량 농산물 출하가 매년 줄어들고 있습니다.
 - 검사 실적(2003.1~10월)

(단위 : 건)

구 분	검사 건수	적발 건수	적 발 율	비 고
계	11,356	57	0.50	※ 전년대비 적발율
과 일 류	1,325	3	0.23	과 일 : 0.77% ⇨ 0.23%
채 소 류	10,031	54	0.54	채 소 : 1.13% ⇨ 0.54%

- ※ 연도별 적발 비율 추이
 - '98년 2.7% ⇨ 2000년 1.2% ⇨ 2002년 1.03% ⇨ 2003년 0.5%

③ 원산지 표시제 정착 도모

우리 농수산물의 경쟁력 확보를 위해 외국산의 원산지 허위표시·미표시 지도 단속과 함께 연중 지속적으로 홍보 활동 추진

- 과실류, 포장 채소류는 대부분 규격포장 출하되어 원산지 표시가 잘 이행되고 있으나, 비규격 농수산물 중 일부에서 미표시 사례가 간혹 발생하고 있습니다.
 - <미표시 발생 원인>
 - 수산물 중 조업 구역이 같은 품목은 국내산·수입산 식별 곤란
 - 점포별 다양한 품목 진열·판매, 소포장·가공시 표시 소홀 등
- 원산지 표시 단속반을 편성하여 연중 지속적으로 단속하고 있습니다.
 - 단 속 반 : 5명(청과 2, 수산 1, 직판 2)
 - 단속 내용 : 수입산 농수산물 중심으로 원산지 허위·미표시
 - 단속 방법 : 주·야간 점포 순회 점검
 - ※ 성수기 특별 단속 - 서울시, 품질관리원, 공사, 상인단체 합동
 - 단속 실적 : 총 37건(과태료 33, 고발 4)
 - ※ 벌칙 기준 : 허위표시(5년 이하 징역 또는 5천만원 이하 벌금)
 - 미표시, 표시방법 위반(5만원 이상 1천만원 이하 과태료)
- 유통인 교육과 함께 원산지표시 홍보 활동을 강화하고 있습니다.

기 준	추 가
<ul style="list-style-type: none"> ○ 원산지 표시 간판 설치(8개소) ○ 포스터, 액자, 표찰, 안내 책자 ○ 원산지 식별법 인터넷 게시 	<ul style="list-style-type: none"> ○ 안내 방송(주 1회) ○ 전광게시판 광고, 인터넷 방송 게시 ○ 인터넷 홈페이지 Main 화면 구성

④ 유통정보 수집·전파 기능 내실화

매일 매일의 거래 물량·가격 동향을 조사하여 전국에 전파함으로써 적정한 가격이 유지될 수 있도록 관리

농수산물 가격 정보 수집을 보다 객관화·과학화하겠습니다.

기 존	→	추 가
○도매시장법인 판매원표 조사(12품목)		○전자경매 품목 자동분석 시스템 도입
○가격 조사요원 청취 조사(3명/일)		○기타 품목 현장 실사 병행

※ 전산시스템 구축(10월), 시범운용(11-12월), 본격 시행(2004.1월부터)

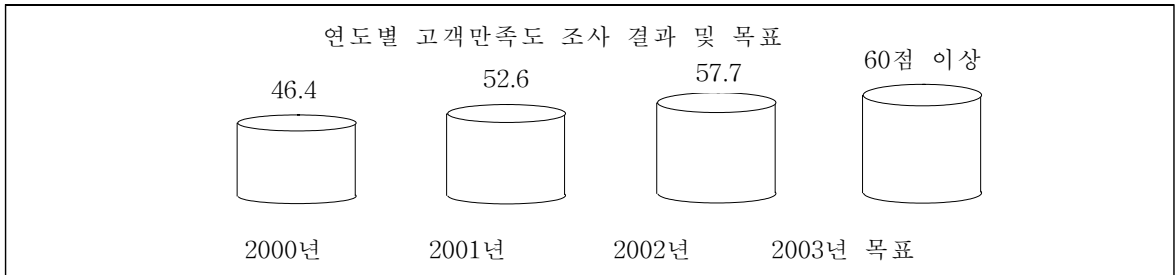
- 다양한 전파 매체를 통해 디지털 시대에 맞는 유통정보 서비스를 제공할 예정입니다.
 - TV, 라디오, 신문, 책자 등 기존 전파 매체 - 자료 제공 지속
 - 위성 방송, 케이블 TV 등 신규 매체 개발 확대
- 가락시장 인터넷 방송을 제작하여 공사 홈페이지를 통해 동영상으로 제공하고 있습니다.
 - 정기 방송(매일 12:00) - 당일 농수산물 거래 동향
 - 기획 방송(12회/년) - 이용자 관심사항 위주, 다양한 소재 발굴
- 농수산물 표준가격 지수를 더욱 발전시키겠습니다.
 - 가락시장의 5개년 평균 가격을 지수화
 - 19개 부류, 209개 품목, 1,616개 등급을 지수에 편입
 - 자동 분석 시스템과 연계, 지수산출 전산프로그램 개발 활용

공사 경영 합리화 도모

① 고객만족 경영 정착 추진

매년 고객만족도 조사 결과, 취약 분야를 지속적으로 발굴·보완함으로써 시장 이용자가 피부로 느끼는 서비스 구현

가락시장에 대한 고객만족도를 꾸준히 높여겠습니다.



- 고객만족도 조사 - 매년 외부 전문기관 의뢰
 - 조사 대상 : 총 400명(출하자 150, 소매상 150, 소비자 100)
 - 조사 항목 : 5개 분야, 24개 항목
 - 결과 활용 : 항목별 원인 분석을 통한 서비스 개선 방안 강구
분야별 관리부서 및 담당자 지정 운영
- ※ 2003년도 고객만족도 조사 - 11월중 완료 예정
- 도매시장법인 만족도 조사 - 자체 분석 활용
 - 조사 대상 : 총 480명(출하자 300, 중도매인 180)
 - 조사 항목 : 4개 분야, 16개 항목(공정성·친절도·민원처리 등)
 - 결과 활용 : 법인 평가 반영, 대외 홍보, 서비스 개선 유도

2003년 2월부터 다양한 고객의 소리를 체계적으로 관리하고 있습니다.

- 고객의 소리(VOC) 시스템 구축 - On Line + Off Line 통합
 - 각종 건의·문의·민원 등 모든 소리를 체계적으로 수집·분석 관리
 - 고객만족 경영, 추진 실적을 평가하여 우수 부서 및 직원 포상

㉒ 바람직한 공기업 문화 창출

전 직원이 화합하며 책임감을 갖고 열심히 일하는 조직으로 거듭날 수 있도록 새로운 분위기 조성

- 모든 조직 관리는 공정하고 투명하게 하겠습니다.
 - 「조직관리위원회」를 통한 전 직원 의견 수렴 및 투명성 제고
 - 구 성 : 총11명(관리이사, 1급 3, 2급 3, 3급 2, 4급 이하 2)
 - 운 영 : 기구·조직, 인사제도, 인력수급, 각종 규정개정 사항 등 심의
 - 인사위원회의 공정성 제고 - 징계심의 시 외부 전문가 3명 위촉
 - 각종 회의자료 공개 - 사내 인트라넷 「핸디오피스」 활용
 - 연봉제, 개인 성과급제, 팀 업적 평가제, 다면 평가제 정착 도모
- 임직원의 의식 개혁 교육을 지속적으로 추진하겠습니다.
 - 조직경영 전문가, 노사문제 전문가 등 외부인사 초빙 교육 실시
 - 서비스 수준 향상을 위해 전문기관 위탁 교육 실시(년1회)
- 노사가 상호 존중하고 화합하는 문화를 만들겠습니다.
 - 최고 경영층과 직원간 의사소통 채널 다양화 - 직급별·직종별 대화 등
 - 노사 협의회 정례화(분기별 1회) 및 실무 협의회 수시 운영
 - 노사 현안 사항의 정보 공유, 격의 없는 수평적 대화 분위기 조성

IV. 當面 懸案 業務 推進 狀況

1. 강서시장 개장 준비 업무 추진

< 서울시 계획 >

- 개장 일정
 - 경매시장 - 2004. 2월, 시장도매인시장 -2004. 6월
- 운영 체계
 - 도매시장법인 경매제와 시장도매인 상대매매제 병행
- 입주상인 구성
 - 도매시장법인 : 3개사(농협공판장, 강서청과, 서부청과)
 - 중 도 매 인 : 504명
 - 시 장 도 매 인 : 52개 법인(예정)

- 경매제 시장 시설 점검 및 보완
 - 청과동·관리동 시설물 하자 점검 및 보수(2003.1~10월, 3회)
 - 건물 옥상, 청과동 지붕 등 누수 156개소의 우레탄 도막 방수
 - 중도매인점포 바닥 10개동 1,759평 들뜸 현상 재시공 등
 - 시장 개장 대비 필수시설 보완 추진 중(7건, 1,395백만원)
 - 전기, 수도 공용계량기 설치, 임대사무실 칸막이 공사
 - 대형 차량 충돌 방지대 설치, 주차관제시스템·소화설비 보완 등
- ※ 건설중인 시장도매인제 시장에 대한 기술검토 지원 지속

□ 영업시설 배정 및 관리운영 체계 구축

- 시설 배정 - 합리적인 기준을 마련하여 공개 추첨 등 추진
- 관리 운영 - 분야별 세부계획 수립 후 추진 과정에서 미비점 보완
 - ※ 가락시장 및 타 유통시설 사례 분석 후 최적안 도출

□ 입주 유통인 선정 업무 지원

- 도매시장법인 지정 - 서울시 기획단 업무 협조
 - 영업시설, 물량 확보, 하역업무, 경매 준비 등 제반 지정 조건 제시
- 중도매인 신규 모집 - 서울시 계획에 의거 추진
 - 대상 인원 : 청과부류 504명(과일 192, 채소 192, 트럭판매장 120)
 - 모집 대상 : 영등포시장 상인(1,019명)으로 한정
 - 자격 심사 : 별도의 「중도매인 심사위원회」 구성 운영
 - 위원회 구성 : 13명(공사 6, 서울시 1, 도매법인 3, 영등포상인대표 3)
 - 심 사 항 목 : 5개 사항(사업능력, 점포 유무, 영업경력, 영업형태, 자금능력)
 - 추진 일정 : 모집공고(11.5) ⇨ 신청 접수(11.7~11.18) ⇨ 심사(11.19~11.30)
- 시장도매인 지정 - 별도 계획 수립 추진
 - 지정 대상 : 52개 법인(1개 법인당 영등포상인 4명 이상 주주 구성)
 - 지정 방법 : 공사에서 공개모집 심사 후 시장도매인 적격자를 선정하여 서울시에 추천하고 시장이 지정
 - 자격 심사 : 심사위원회 구성 운영(예정)
 - ※ 유통관련 학계 전문가, 영등포상인 대표, 변호사 등으로 구성
 - 추진 일정 : 지정공고(11월) ⇨ 신청 접수(12월) ⇨ 심사(2004.1월)

□ 상권 이전 및 시장 활성화 대책 강구

- 영등포 시장 상인과 충분한 공감대 형성 - 현안 수시 협의
- 출하자, 소비자 홍보 활동 전개 - 물량 확보 도모
 - ※ 현대적인 물류시설(하역, 저온창고 등), 쾌적한 영업여건, 인근지역 발전 전망, 넓은 주차 공간, 시장 접근성 용이 등 차별성 홍보
- 영등포시장 후적지 정비 지원 - 관계기관 협조체계 구축

2. 가락시장 가설건축물 정비 및 인허가 추진

□ 가설 건축물 현황

구 분	계	비가림시설	공공·편의시설	경비초소 등	컨테이너
개 소	175	46	9	38	82
(면 적)	(15,751평)	(14,049)	(522)	(113)	(1,067)

※ '91년부터 단계별 상장경매로 임시경매장 및 현장사무실 용도 활용

□ 정비 계획 - 도매시장 기능 유지 상 필요시설 적법화 도모

- 도시계획 시설 변경 : 「유통업무 설비」 ⇨ 「시장」
 - 농안법상 시설 설치 기준을 적용함으로써 현실 여건에 부합토록 개선
- 건축조례 개정 : 가설건축물 관련 규제 완화
 - 건축법시행령 제15조에 의거 재래시장은 차양·비가림시설 가능
 - 도매시장을 기존 시장 범주에 포함시켜 적법 절차에 따라 관리
 - ※ 2001. 4월 송과구청에서 가설 건축물 정비 및 적법 조치를 요구하여 서울시 차원에서 대책 수립(2002.6.26)

□ 추진 상황

- 2003. 3. 31 가락시장 도시계획시설 변경 결정 고시
- 4. 15 건축조례 개정

- 6. 5 시장 환경개선 활성화 구역 지정 공고
11월 현재 가락시장 도시계획시설 실시계획 인가 추진중(서울시)

향후 계획

- 서울시의 도시계획시설 실시계획 인가 후 송파구청에 건축 허가를 위한 제반 절차 이행 추진(2004년 상반기 완료 예정)

3. 수산반입장 철골 조립식 주차시설 건립 추진

가락시장 주차장 현황

구 분	적정 소요 면수	사용 면수	부족 면수	확 보 대 책	
				1차(2003년)	2차(2005년 이후)
수량(면)	5,999	4,507	1,492	748	744

※ 2003.7월 교통영향평가 결과

2003년 사업 추진 개요

- 용 도 : 경매장 겸용 주차장
- 규 모 : 연면적 19,393㎡(5,866평)
규 격 193.5m × 50.4m(2층 3단)
- 주차면수 : 1,083면(순증 748면)
- 사 업 비 : 8,000백만 원(국고 3,989, 자체 4,011)

추진 상황

- 2003. 6.20 서울시 교통영향평가 심의 완료
- 7.17 실시설계 용역 완료
- 10.9 건축공사 조달청 계약 체결
- 11월 현재 건축공사 진행 중(공사기간 : 2003.11월 ~ 2004.3월)
※ 공사 기간 중 각종 지장물 철거·이전 조치

향후 계획

- 공작물 축조 신고 등 건축 인·허가 절차 추진
- 부족 주차면수 추가 확보 추진(2단계 청과시장)-국고 보조 건의

(다음 페이지에 계속)

2002년도 행정사무감사 지적사항 처리 내역

시정요구사항	조치결과
<p>○ 경매시 무자격자 경매 참여 행위 철저한 단속 요망</p>	<p>□ 무자격자 경매 참여 사례</p> <ul style="list-style-type: none"> ○ 중도매인 및 매매참가인의 종업원으로서 보조경매 참가 등록을 하지 않고 경매 참여 ○ 개인 중도매인이 법인으로 전환 시 보조경매 참가자를 법인 소속으로 전환하지 않고 경매 참여 <p>□ 단속 및 조치 결과</p> <ul style="list-style-type: none"> ○ 집중 단속(2002~2003) <ul style="list-style-type: none"> - 결 과 : 무자격자 경매 참여 16건 적발 ※ 공사 야간 상장지도 근무자 8명 매일 경매 현장 점검 ○ 조치 결과 <ul style="list-style-type: none"> - 도매시장법인 : 과징금 500만원 1건, 경고 2건 - 중도매(법)인 : 경고 12건 - 매매 참가인 : 경고 4건 <p>□ 시정 사항</p> <ul style="list-style-type: none"> ○ 경매 현장 지도·감독 철저 - 매일(상장지도반) ○ 경매사 및 중도매인 교육 강화 <ul style="list-style-type: none"> - 경 매 사 : 경매 개시 전 경매 참여 자격 점검 - 중도매인 : 종업원 중 보조경매 등록자만 경매 참여
<p>○ 농수산물 원산지 미표시 상품 위법 조치 요망</p>	<p>□ 조치 실적</p> <ul style="list-style-type: none"> ○ 원산지 표시 위반 단속 실적(2002~2003.10월) <ul style="list-style-type: none"> - 59건(경고 4, 과태료 48, 고발 7) ※ 공사, 농산물 품질관리원 등 관계기관 합동 단속 ○ 주요 품목 원산지 식별법 자체 동영상 제작 공사 인터넷 홈페이지(www.garak.co.kr) 게재(2003.9.1부터) <ul style="list-style-type: none"> - 대상 품목 : 조기, 옥돔, 밤, 대추, 고사리, 콩나물 <p>□ 시정 사항</p> <ul style="list-style-type: none"> ○ 원산지 표시 이행의 지속적인 지도 <ul style="list-style-type: none"> - 부정기 수시 지도 강화로 유통인의 자율 의식 확립 ○ 위반자에 대한 강력한 행정조치로 신용거래 기반 조성 <ul style="list-style-type: none"> - 원산지 표시 위반자 적발 시 농산물품질관리법에 의거 관계기관에 행정처분(과태료) 건의

시정요구사항	조 치 결 과
<ul style="list-style-type: none"> ○ 경매시 공사 직원이 매일 참석하여 유통 과정에서 각종 문제가 발생되지 않도록 조치 바람 	<ul style="list-style-type: none"> □ 경매 현장 일일 점검 <ul style="list-style-type: none"> ○ 인 원 : 5~6명/일(상장지도반) ○ 내 용 : 경매 정상 진행 여부, 담합 및 집단 경매 불참 행위, 판매원표 적정 사용 여부, 무자격자 경매 참여 및 거래참가증 미폐용 여부 등 □ 위반자 행정조치(2002~2003.10) <ul style="list-style-type: none"> ○ 경매 절차·방법 위반한 도매시장법인에 대한 행정처분 <ul style="list-style-type: none"> - 4건(경고 3, 주의 1) ○ 경매 거래질서 위반 중도매인 행정처분 <ul style="list-style-type: none"> - 23명(과태료 50만원) ○ 저가 응찰 담합 <ul style="list-style-type: none"> - 주동자 1명 : 과태료 100만원 부과 및 경고 처분 - 단순가담자 26명 : 경고 처분 ○ 무자격 경매 참여 <ul style="list-style-type: none"> - 범 인 : 과징금 500만원(1건) 및 경고(2건) 처분 - 중도매인 및 매매참가인 : 경고(14건) ○ 모자 및 거래참가증 미폐용 현장 지도(130건) □ 시정 사항 <ul style="list-style-type: none"> ○ 경매 현장 점검 강화 및 위반자에 대한 행정 조치 확행
<ul style="list-style-type: none"> ○ 농수산물 원산지 생산물 중 한국산과 수입산 식별 방법 등 홍보가 미흡한 바, 앞으로 서울시민에게 식별 방법에 대해 적극적인 홍보 요망 	<ul style="list-style-type: none"> □ 원산지 표시 홍보 및 교육 실시 <ul style="list-style-type: none"> ○ 원산지 표시 제도 및 식별 능력 교육(경매사 335명) ○ 원산지 표시 제도 홍보물 5천부 제작 배부 ○ 원산지 식별 안내법 공사 홈페이지 게재 ○ 원산지 식별 안내 리플렛 20만부 제작, 시민단체 배부 ○ 원산지 식별 안내 간판 8개소 시장 내 설치 ○ 원산지 표시 표찰 3,400개 제작·배포 <ul style="list-style-type: none"> ※ 일반 소비자가 주로 찾는 고사리, 도라지, 대추, 깎마늘 등 품목 위주로 홍보 및 단속 ○ 주요 품목 원산지 식별법 자체 동영상 제작 공사 인터넷 홈페이지(www.garak.co.kr) 게재(2003.9.1부터) <ul style="list-style-type: none"> - 대상 품목 : 조기, 옥돔, 밤, 대추, 고사리, 콩나물 □ 향후 계획 <ul style="list-style-type: none"> ○ 시장 내 원산지 표시 강화를 위한 단일 표찰 제작·배포 <ul style="list-style-type: none"> - 소비자의 원산지 구별에 대한 편의 제공

시정요구사항	조치결과
<p>○ 모범 경매사를 선발하여 건전한 상행위자로 표창을 하고 위법자는 과감한 의법 조치 요망</p>	<p>□ 2002년도 모범 경매사 선발 표창 실시</p> <ul style="list-style-type: none"> ○ 표창 일자 : 시장 개장 기념일(6.19) 및 연말(12월) ○ 표창 대상 : 모범 경매사 등 12명 <p>□ 위법 경매사 행정조치</p> <ul style="list-style-type: none"> ○ 현행 법규 및 조치 현황 <ul style="list-style-type: none"> - 현행 농안법상 경매사 위법 행위에 대한 조치 근거 미비 - 경매사는 법인에서 임면하므로 위법 행위시 해당 법인을 처벌하거나 자체 징계토록 조치(농림부 지침) ○ 경매사 위법 행위로 인한 법인 행정조치 <ul style="list-style-type: none"> - 무자격자 경매 참여 방지 : 3건(과징금 500만원 1, 경고 2) - 경매 절차·방법 위반 : 4건(경고 3, 주의 1) <p>□ 향후 계획</p> <ul style="list-style-type: none"> ○ 모범 경매사에 대한 표창(계속) ○ 위법 경매사에 대한 강력한 행정처분을 할 수 있도록 농안법 개정 건의 노력 ※ 공사 ⇒ 서울시, 농림부로 개정 건의(2003.4.19)
<p>○ 자료 제출시 예산액수 철저한 확인</p>	<p>□ 현 황</p> <ul style="list-style-type: none"> ○ 공기업 특성상 재무회계·예산회계 구분 운영 <ul style="list-style-type: none"> - 재무회계 : 기업회계기준에 의거 발생 시점 기준 - 예산회계 : 수익·비용의 실현 시점 계상 <p>□ 시정 사항</p> <ul style="list-style-type: none"> ○ 담당자 교육 및 자료 제출시 철저한 확인 후 제출
<p>○ 농수산물 도매시장 업종별 거래 중량 표시도량형을 kg으로 통일되도록 시정 요망</p>	<p>□ 현 황</p> <ul style="list-style-type: none"> ○ 가락시장의 경우 대부분의 농산물이 법정 계량 단위로 거래되고 있으나, 직판시장에서 소매 영업시 소비자의 요구에 의해 재래식 도량형 단위 혼합 사용 <p>□ 조치 결과</p> <ul style="list-style-type: none"> ○ 2001년 7월부터 산업자원부의 법정 계량 단위 사용 의무화 시책에 따라 지속적인 홍보와 상인교육 시 반영 <p>□ 향후 계획</p> <ul style="list-style-type: none"> ○ 법정 계량 단위 사용이 완전 정착될 때까지 관련 상인 계도·홍보 및 교육 지속 실시

시정요구사항	조치결과
<p>○ 원산지 표시 위반품 단속이 요망되며, 단속권·사법권이 없다해서 안이하게 대처하고 있는바, 단속권 부여 등 제도 개선이 요망</p>	<p>□ 조치 실적</p> <ul style="list-style-type: none"> ○ 원산지 표시 위반 단속 실적(2002~2003.10월) <ul style="list-style-type: none"> - 59건(경고 4, 과태료 48, 고발 7) <ul style="list-style-type: none"> · 정기 단속(철·추석 등) : 유관기관과 합동 단속 · 수시 단속 : 공사에서 유통인들의 원산지 표시 이행에 대한 경각심 고취 및 예방적 차원으로 격월제 단속 ○ 원산지 표시 제도 홍보 활동 강화(추가) <ul style="list-style-type: none"> - 인터넷 홈페이지에 품목별 원산지 식별법 Main 화면 구성 운영 - 인터넷 방송 자체 제작 게시(2003.9.1부터) - 매주 수요일 안내 방송 실시 (성수기-매일) □ 시정 사항 <ul style="list-style-type: none"> ○ 원산지 표시 위반자 조치 강화 <ul style="list-style-type: none"> - 원산지 표시 위반자 적발 시 농산물품질관리법에 의거 서울특별시예 행정처분(과태료) 의뢰 ○ 원산지 표시 위반 업소 집중 관리 <ul style="list-style-type: none"> - 사후 유사 사례 재발 방지 ○ 연중 지속적으로 단속과 함께 홍보 추진
<p>○ 불량 농산물 반입 거래방지(농약 기준치 초과), 원산지 허위 표시품 반입 금지 색출 추방 조치 및 외국산 품질 정착 유도 요망</p>	<p>□ 관련 법규</p> <ul style="list-style-type: none"> ○ 서울시 농수산물 도매시장조례 제7조(2001.12.31) <ul style="list-style-type: none"> - 위생상 위해하다고 인정되거나 법령으로 그 소지나 거래가 금지된 물품에 대하여 수탁 및 거래 금지 □ 조치 실적 ('98~2003.10) <ul style="list-style-type: none"> ○ 농약 잔류검사 결과 반입금지 조치 : 1,091건 ○ 출하중지(반입금지) 기간 중 출하자에 대한 형사 고발 조치 : 38건 ○ 도매시장법인별 부적합 농산물 차단 전산시스템 구축 <ul style="list-style-type: none"> - 경매 전 반입 물품 전산 입력시 출하금지 대상품 자동 검색 후 반송 조치 가능

시정요구사항	조치결과
<p>○경매 비리 발생 근절 및 비리 적발시 자격을 상실시킬 것</p>	<p><input type="checkbox"/> 현황</p> <ul style="list-style-type: none"> ○ 경매 비리 발생 사례 <ul style="list-style-type: none"> - 경락가 정정 요건(속박이, 부패·변질 등)에 해당하지 않으면서 정정한 경우 - 경락가 정정시에 출하자 등 이해당사자의 협의 없이 정정하고 공사에 정정 승인 미요청 - 재경매로 경락가를 정정한 후 판매원표 정정본을 원본과 같이 보관하고 공사에 정정 승인 미요청 ○ 경매 비리 발생시 경매사 자격취소에 관한 행정처분 근거 부재(농안법 관계법령) <p><input type="checkbox"/> 조치 결과</p> <ul style="list-style-type: none"> ○ 관계법령 개정 건의 (2003.4.19, 농림부 및 서울시) <ul style="list-style-type: none"> - 농안법령에 경매사 자격취소 요건 조항 신설 ○ 전자경매 인터넷 실시간 전파 지속으로 경매 비리 근절 ○ 공사 자체 경락가 정정 검색 시스템 구축(2003.10월) <p><input type="checkbox"/> 시정 사항</p> <ul style="list-style-type: none"> ○ 판매원표(경락가 등) 정정사항 이행 점검 강화 ○ 경매사 소양교육 실시 및 위법 경매사 강력 조치
<p>○농수산물 도매시장내 주차장 건설 실적이 2002년도 386대 확보 목표에 못 미치고 있는 바, 적극적인 주차장 개선 대책 강구 요망</p>	<p><input type="checkbox"/> 현황</p> <ul style="list-style-type: none"> ○ 주차 면적 절대 부족(소요 5,999면, 확보 4,507면) <p><input type="checkbox"/> 조치 결과</p> <ul style="list-style-type: none"> ○ 2002년 유휴 녹지를 활용하여 386면의 주차장을 확보할 계획이었으나, 교통영향평가 결과 녹지 보전 권고에 따라 최소 105면 확보(탑차 전용 주차장으로 활용) ○ 수산시장내 철골조립식 주차 시설 건립 추진 <ul style="list-style-type: none"> - 규모 : 5,866평 - 주차 면수 : 1,083면(순증 748면) - 공사 기간 : 2003.11~ 2004.3월 - 사업비 : 8,000백만원(국고 3,989, 자체재원 4,011) <p><input type="checkbox"/> 향후 계획</p> <ul style="list-style-type: none"> ○ 청과시장내 주차시설 추가 건립 추진(2005년 이후 744면)

시정요구사항	조치결과										
<p>○ 농산물 도매시장 운영 측면에서 고객만족도 서비스 제고 방안 강구 요망</p>	<p><input type="checkbox"/> 연도별 고객만족도 현황</p> <table border="1" data-bbox="580 497 1359 591"> <thead> <tr> <th>구분</th> <th>1999년</th> <th>2000년</th> <th>2001년</th> <th>2002년</th> </tr> </thead> <tbody> <tr> <td>점수</td> <td>41.9점</td> <td>46.4점</td> <td>52.6점</td> <td>57.7점</td> </tr> </tbody> </table> <p>※ 외부 전문조사 기관의 조사 결과임</p> <ul style="list-style-type: none"> ○ 미흡한 분야 : 교통, 주차, 환경 분야 ○ 양호한 분야 : 유통정보 및 민원, 농수산물 신선도 분야 <p><input type="checkbox"/> 조치결과 및 향후 계획</p> <ul style="list-style-type: none"> ○ 고객 만족 경영 종합 계획 수립 시행(2003.3월) <ul style="list-style-type: none"> - 부서별 핵심 추진 과제 선정 및 목표치 부여 관리 ○ VOC(고객의 소리) 시스템 운영(2003.2월부터) <ul style="list-style-type: none"> - 온·오프라인 고객의 소리 통합 관리 체제 구축 - 고객의 Needs에 맞는 응대로 고객 만족도 제고 ○ 고객 만족도 향상을 위한 교육 실시(분기별 1회) ○ 고객만족 우수부서 및 직원 포상(연 1회) 	구분	1999년	2000년	2001년	2002년	점수	41.9점	46.4점	52.6점	57.7점
구분	1999년	2000년	2001년	2002년							
점수	41.9점	46.4점	52.6점	57.7점							
<p>○ 투명한 유통 체계 확립과 중도매인 의식 개선을 통하여 투명한 중개 제도가 정착되도록 개선 조치 바람</p>	<p><input type="checkbox"/> 조치 실적</p> <ul style="list-style-type: none"> ○ 전자경매 제도 정착 도모 <ul style="list-style-type: none"> - 품목 확대 : 상장 경매 대상 전 품목(49개 품목) - 경매율 제고 : 38.5%(2001년) ⇨ 59.5%(2002년) ⇨ 65%(2003년) ○ 경매 부조리 방지를 위한 제도 개선 <ul style="list-style-type: none"> - 전자경매 실시간 인터넷 전파(2002.4월부터) - 판매원표 정정 검색 기능 법인별 구비(2002.9월부터) - 판매원표 관리지침 개정(2002.10월) <ul style="list-style-type: none"> ※ 경락가격 등 판매원표 정정 내역 체계적인 관리 ○ 상장예외품목 정산창구 및 거래신고소 운영 <ul style="list-style-type: none"> - 대금정산의 투명성 제고 및 출하자 보호 - 상장예외품목 유통정보 공개시스템 구축(2003.2월) - 거래처 및 거래실적 전산화 유도(시스템 교육 30회) ○ 공사 자체 판매원표 정정 검색 기능 구축(2003.10월) <p><input type="checkbox"/> 향후 계획</p> <ul style="list-style-type: none"> ○ 중도매인 의식 교육 강화 <ul style="list-style-type: none"> - 전자경매제 확대 및 실시간 전파의 필요성, 고객 서비스 제고, 친절의 생활화, 상도의 함양 등 										

시정요구사항	조 치 결 과
<p>○ 농산물 양곡시장 쌀 원산지 허위 표시 및 다른 품질 섞기 등 부정영업 방지 대책 강구요망</p>	<p><input type="checkbox"/> 현 황</p> <ul style="list-style-type: none"> ○ 양곡도매시장에 입하되는 쌀은 대부분 20kg 단위의 지대(紙袋)포장 형태 ○ 지대 포장지에는 산지, 생산연도, 등급 및 품종, 쌀 가공 단위농협이나 RPC, 생산자 등 표시 ○ 양재동 양곡 도매시장 내에서 쌀의 원산지가 바뀌거나 다른 품질을 섞는 등의 부정 영업은 없는 것으로 파악 <p><input type="checkbox"/> 조치 결과</p> <ul style="list-style-type: none"> ○ 중도매인 영업 형태 집중 조사(쌀 재포장 여부) <ul style="list-style-type: none"> - 기 간 : 2002. 12. 9 ~ 12. 14 - 조사 결과 : 쌀 재포장 행위 없음 <p><input type="checkbox"/> 향후 계획</p> <ul style="list-style-type: none"> ○ 앞으로도 쌀에 대한 재포장 행위가 발생하지 않도록 전담 직원(상장지도원)을 두어 집중 관리
<p>○ 농수산물공사에서 서남권 농수산물 도매시장 건설 및 시장 유통체계 정립을 위해 지도·자문 등 적극적인 참여요망</p>	<p><input type="checkbox"/> 강서 시장 건설 현황</p> <ul style="list-style-type: none"> ○ 규 모 : 부지 63,474평 건물 34,010평 ○ 사 업 비 : 2,392억원(국비 807, 시비 1,060, 농안기금 525) ○ 건설기간 : 1997.12월 ~ 2004.6월 <p><input type="checkbox"/> 조치 결과</p> <ul style="list-style-type: none"> ○ 서남권 사업소 설치 운영(영등포 시장) : 12명 <ul style="list-style-type: none"> - 서울시의 서남권 시장 개설 준비 업무 지원(상인 선정, 시설 인수, 시설 관리, 제반 시장 운영 업무) ○ 서울시 농수산유통개선 위원회 활동 지원 <ul style="list-style-type: none"> - 서남권 도매시장 건설 및 유통체계 지도·자문 ○ 전기·기계·청소·설비시설 시운전 참여('02.11월~12월) ○ 서남권 도매시장 시설 종합 점검(2003.1.13~14) <ul style="list-style-type: none"> - 점검 인원 : 15명(분야별 전문가 참여) - 점검 내용 : 시설물 하자 여부 등 ○ 임시 현장 사무실 설치·운영(2003.1월) <ul style="list-style-type: none"> - 서남권 도매시장 관리동 1층, 기술직원 4명 배치 ○ 강서지사 설립(54명, 2003.8) 및 관리 운영체계 구축

시정요구사항	조치결과
<p>○ 중도매인 허가증을 조합에서 일괄적으로 보관하면서 조합 조건에 맞지 않는다고 하여 처분을 하는 사례는 공정하지 못한 행위인 바, 시정 조치 바람.</p>	<p>□ 현황</p> <ul style="list-style-type: none"> ○ 중도매업 허가증은 중도매업 허가 시 공사가 허가권자인 서울시로부터 교부받아 중도매인 허가에 따른 교육 실시 후 개별 교부 <ul style="list-style-type: none"> ※ 법인과의 거래약정 체결 등의 업무를 통상 중도매인조합에서 대행하고 있는 바, 조합이 업무 대행에 필요시 사용하기 위하여 개별 중도매인은 배부 받은 허가증을 중도매인조합에 제출 <p>□ 조치결과</p> <ul style="list-style-type: none"> ○ 각 중도매인조합에 대해 중도매업 허가증 일괄 보관금지 및 부당한 행위가 발생하지 않도록 교육 실시 <ul style="list-style-type: none"> - 중도매인조합은 대행 업무 종료 후 중도매업 허가증을 개인에게 반납하고, 필요시에 허가증 복사본만 보관 ○ 중도매인조합이 허가증을 일괄 보관하면서 불공정 행위를 할 경우 적발시 강력 행정처분 예정
<p>○ 농수산물 도매시장내에서 중국산 소금을 국산 소금으로 둔갑 판매한 행위는 시장의 공신력을 실추시킨 행위로서 엄중한 조치가 필요하며, 향후 이런 사례가 발생하지 않도록 철저한 단속 및 계도 요망</p>	<p>□ 보도 내용</p> <ul style="list-style-type: none"> ○ 일 시 : 2002. 11. 12(MBC TV 9시 뉴스) ○ 내 용 : 가락시장에서 중국산 소금이 국산 소금으로 둔갑되어 판매되고 있음을 보도 <p>□ 조치결과</p> <ul style="list-style-type: none"> ○ 경찰 조사 <ul style="list-style-type: none"> - 조사 일시 : 2002.11.13 10:00~19:00 - 조사 내용 : 중국산 소금을 국산으로 판매 - 처리 내용 : 내사종결(범죄 혐의점 없음) ○ 자체 조사 <ul style="list-style-type: none"> - 해당 상인 청문(2002.11.27)결과 중국산 소금을 국산으로 판매한 사실이 없음을 주장 - 해당 사실이 불분명하나 방송이 보도되어 가락시장의 명예를 실추시킨 점에 대하여 경고 조치 <p>□ 향후 계획</p> <ul style="list-style-type: none"> ○ 원산지 표시 지도 강화 및 관계기관 합동 단속으로 재발 방지

시정요구사항	조치결과
<p>○ 농수산물공사 직원 채용시 정규직은 정원 미달인 채 비정규직(전문계약직, 일반계약직)을 규정과 단협을 위반하면서 무분별하게 확대하고 있는 바, 무분별한 비정규직 채용을 중단하고 정규직이 할 수 없는 제한적이고 불가피한 업무로만 제한하고 2년 이상 계약직의 정규직화 방안을 모색할 것</p>	<p>□ 계약직 채용 현황</p> <ul style="list-style-type: none"> ○ 공사 계약직은 31명 정원 범위 내에서 채용·운영 (2003.10.31 현재 계약직 채용 : 30명) <p>□ 계약직 채용 경향</p> <ul style="list-style-type: none"> ○ 정규직에서 개방형 계약직 전환 추세 <ul style="list-style-type: none"> - 현재 정부기관에서도 개방형 계약직을 운영하거나 도입 검토 중 ○ 행정사무직을 제외한 기술 전문분야의 경우 계약직 채용으로 운용의 실효성 면에서 긍정적 평가 <p>□ 조치결과 및 향후 계획</p> <ul style="list-style-type: none"> ○ 일반 행정인력에 대해서는 계약직 채용을 억제하고 전문분야에 대해서는 정원 범위 내에서 탄력적 운영 ○ 계약 직원 운영 체계를 연구 검토하여 인력 운용상 효율성을 도모하고, 정부 지침 시달시 정규 직원 수준 대우 방안 강구

건의사항	조치결과
<p>○ 농수산물공사 행정직의 경우 4~5일 간격으로 야간근무를 한 다음날에도 주간근무를 하고 있어 노동 강도 강화 문제가 심각함. 야간근무 다음날을 유급 휴가일로 보장하는 단협을 준수하기 바람</p>	<p>□ 현 황</p> <ul style="list-style-type: none"> ○ 상장경매제 정착과 비상장 품목 확대로 업무량 증가 <ul style="list-style-type: none"> - 상장지도 업무 증가와 예외품목 정산시스템 도입으로 단순 시장관리 업무보다 야간 현장 지원 업무량 증가 ○ 종합상황실 순찰 시스템 도입으로 야간 근무체계 강화 <ul style="list-style-type: none"> - 단순 당직 개념의 근무가 아닌 24시간 관리 체제 운영 ※ 야간 근무자에 대해서는 익일 유급휴가 보장 <p>□ 문 제 점</p> <ul style="list-style-type: none"> ○ 야간 상장지도반(계약직)의 정규직원 투입으로 주간 행정 업무 공백 발생, 당면 업무 처리를 위해 익일 휴무일에도 자발적으로 근무하는 사례 발생 <p>□ 향 후 계 획</p> <ul style="list-style-type: none"> ○ 야간 근무 체계 개선 방안 강구 - 근무 여건 완화 ○ 부서별 업무 형편에 따라 야근자 익일 휴무 적극 시행