

第25回 市議會 定例會
行政事務監査(建設委員會)
2003. 11. 28(金) 10:00

主要業務報告

清溪川復元推進本部

順 序

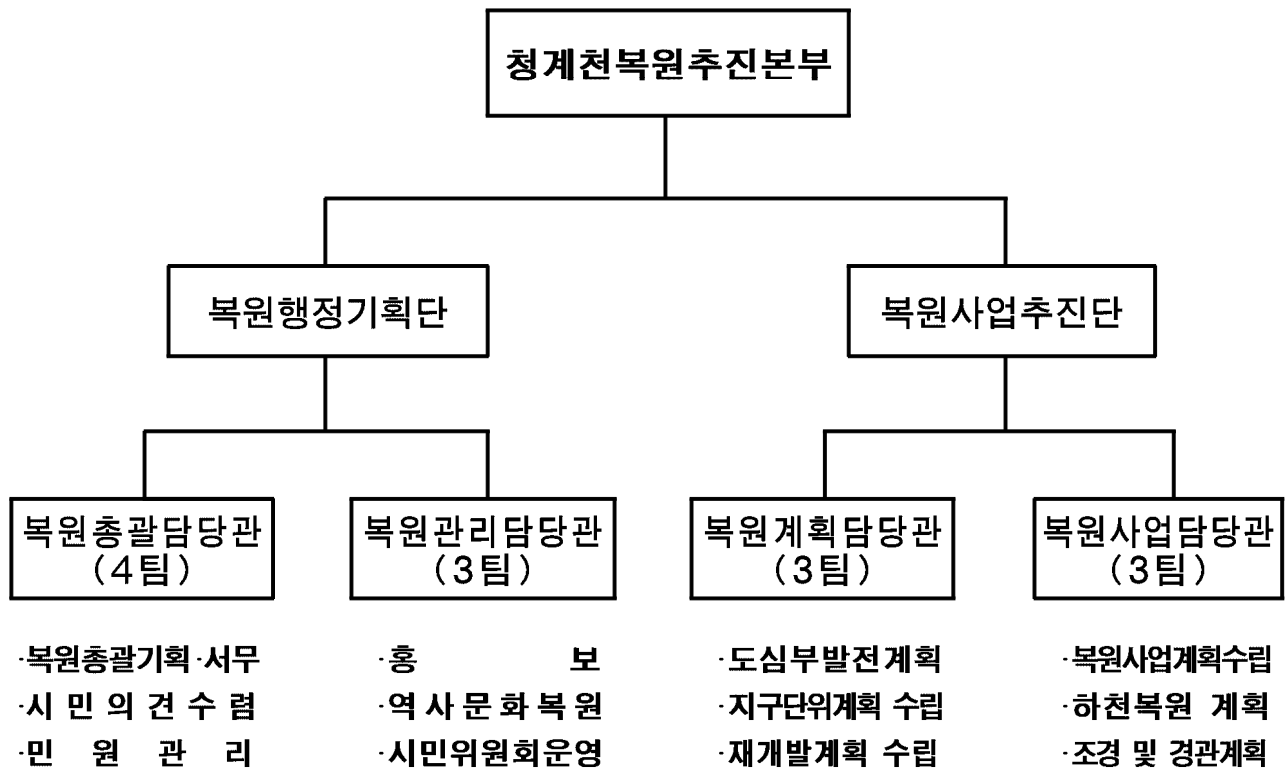
□ 一 般 現 況 1

□ 2003 主要業務 推進 實績 4

一 般 現 況

1. 조직·인력

□ 조 직 : 1본부 2단 4담당관 13팀



□ 인 력

구 분	계	행정직	기술직	계약직	연구사	기능직
정 원	65	31	24	1	0	9
현 원	60	27	22	1	1	9
과부족	△5	△4	△2		1	

2. 예산집행 현황

□ 총 액 : 108,342백만원

- 인 건 비 2,892백만원
- 기 본 경 비 866백만원
- 사 업 비 104,584백만원

□ 사업비 예산내역

(백만원)

구 분		사 업 비	집 행 액	집 행 율
계		104,584	101,767	97.3
복 원 사 업 비	○ 종합계획용역	2,150	2,149	100.0
	- 학술용역비	2,150	2,149	
	○ 청계천복원	98,300	98,171	99.8
	- 시 설 비	95,300	95,196	
	- 감 리 비	2,800	2,800	
	- 시설부대비	200	175	
	○ 역사유적복원	2,328	239	10.3
	- 시 설 비	2,290	239	
	- 감 리 비	34		
	- 시설부대비	4		
기 타	○ 영상백서제작	150	135	90.0
	○ 복원사업 홍보	747	553	74.0
	○ 복원사업민원관리	134	67	50.0
	○ 시민위원회 운영	485	208	42.9
	○ 도시구조·형태변화 모티터링	290	245	84.5

2003 主要業務 推進實績

目 次

I. 청계천 복원공사 추진	6
II. 역사문화 유적 복원	9
III. 청계천 주변지역 정비	11
IV. 상인대책 추진	14
V. 시민공감대 형성	16
VI. 시민위원회 운영	19

청계천 복원공사 추진

1. 구조물 철거 및 하천복원

청계고가 및 3.1고가 철거작업이 각각 8.31, 10. 5 완료됨에 따라 하천복원을 위한 선행공사를 순차적으로 진행함으로써 청계천 복원공사의 공정관리에 만전

□ 고가도로 철거

○ 청계고가도로 철거

- 공사기간 : 2003. 7. 1 ~ 8.31
- 철거구간 : 3.1빌딩 ~ 신답철교 (4,994m)

○ 3.1고가도로 철거

- 공사기간 : 2003. 7. 1 ~ 10. 5
- 철거구간 : 1호터널 ~ 3.1빌딩 (871m)

□ 복개구조물 철거

○ 착공시기 : 2003. 8.13

○ 구 간 : 난계로~신답철교(3공구, 1.7km)

○ 규 모 : 폭 70~80m 중 중앙부 약 11m 및 복개종점

○ 내 용 : 현행 교통처리방법을 유지하며 복원공사 시행을 위한 최소폭 및 복개종점 철거

※ 1, 2공구는 공정에 따라 순차 착공 예정

□ 하천 복원공사 착공

- 전체공정계획에 의한 우선 착공
 - 준치구조물 보강(Slab, 벽체, 기초 등), 상수도 이설, 차집관거 이설, 상가측 보도 축소 조정, 기타 지장물 이설 등
- 공사도급계약 절차 이행
 - 실시설계 적격 심의(8.28, 기술심사담당관) : 적격
 - 계약체결 : 2003. 9. 8(조달청)

□ 양안 도로 조성

- 착공시기 : 2003. 10. 1
- 구 간 : 태평로 입구 ~ 신담철교(5.8km)
- 내 용
 - 블록별 양안보도 조성
 - 양안도로 조성을 위한 사면벽체 시공 및 복개구조물 준치부 보강
 - 지장물 및 수목이설

□ 향후 추진계획

- 2003. 8 ~ 2004. 6 : 구조물 보강, 상수도 및 차집관거 이설 등
- 2003. 9 ~ 2005. 6 : 양안도로 및 교량건설 등
- 2004. 3 ~ 2005. 5 : 저수로 굴착 및 호안 정비
- 2004. 9 ~ 2005. 9 : 조경, 야간경관조명 등

2. 청계천복원 설계추진

복원되는 청계천이 연속성, 통일성, 일체감을 갖도록 하기 위한 기본설계보완 및 실시설계 추진으로 복원후 청계천의 친환경적 도시공간 조성 추진

□ 추진경위

- 2003. 2. 28 : 입찰공고(조달청)
- 2003. 6. 02 : 기본설계 및 실시설계(철거공사) 입찰
- 2003. 6. 09 : 실시설계 적격자 선정(조달청)

□ 기본설계 입찰결과

(단위: 억원)

구 분	구 간	시 공 사	예정가격	입찰금액	설 계 사
계	동아일보사앞 ~ 신답철교(5.8Km)		3,494	3,316	
1공구	동아일보사앞 ~ 광장시장(2.0km)	대립산업 (삼성건설)	1,109	1,053	청석엔지니어링 한국종합기술개발공사
2공구	광장시장 ~ 난계로전(2.1km)	LG건설 (현대산업개발)	1,309	1,243	삼안건설기술공사
3공구	난계로 ~ 신답철교(1.7km)	현대건설 (코오롱건설)	1,076	1,020	동명기술공단

□ 설계추진현황

- 기본설계 보완
 - 전체 경관, 교량, 조경, 조명 등의 분야에 대해 공구간 하천 경관의 연속성, 통일성 및 일체감을 갖도록 보완
 - 실시설계 추진
 - 2003. 8. 28 : 상·하수도, 고수호안 구조물 실시설계 적격심의
 - 2003.10. 30 : 실시설계완료
 - 2003.11. 13 : 적격심의(기술심사담당관)
 - 2003.11. 30 : 계 약(조 달 청)
- ※ 교량부속시설, 조명 및 기타 부대시설 등 공정에 지장이 없는 공종에 대해서는 추가 검토

역사문화 유적 복원

1. 청계천 문화재지표조사 및 시굴조사

청계천 역사유적에 대한 정확한 실태를 파악하고, 이를 바탕으로 청계천 역사유적에 대하여 복원 등 보존대책 수립

문화재 지표조사

□ 개요

- 조사기간 : 2003. 2. 1~4. 10
- 조사지역 : 청계천 복원공사 구간 및 주변지역
- 조사기관 : 명지대학교 부설 한국건축문화연구소

□ 조사결과

- 조사결과심의 : 2003.6.27 문화재청 문화재위원회(매장문화재 분과)
- 심의결과
 - 유물산포지역, 유구잔존 가능성이 높은 지역, 퇴적층 양호지역 및 조선 영조 때 준설공사 정비관련 유구에 대한 발굴(시굴)조사 실시
 - 발굴조사결과에 따라 문화재정비복원 차원의 계획 수립·시행

시굴조사

□ 개요

- 조사대상 : 옛 다리 터 및 퇴적층 양호지역
- 조사기관 : 중앙문화재연구원

□ 주요 추진현황

- 발굴(시굴) 허가(문화재청) 2003. 9. 9
 - 시굴조사 2003. 9.30~11.28(60일간)
 - 시굴조사 결과보고(문화재청) 2003.11월말
- ※ 시굴조사 결과에 따라 발굴조사 등 후속조치 계획 수립, 시행

2. 광고·수표교 복원

청계천의 광고·수표교를 복원함으로써 청계천복원사업의 역사문화적 의미를 제고하고, 600년 고도 서울의 정체성 회복

□ 사업개요

- 복원대상 : 유적의 역사적 가치 및 복원가능성을 고려, 광고·수표교를 우선 복원대상으로 검토하고, 기타유적은 발굴조사 결과에 따라 별도 계획 수립, 시행
- 사업기간 : 2003. 9~2005. 9
- 사업내용 : 대상유적의 정밀조사 및 복원공사

□ 복원방향

- 광 교
 - 정밀조사 및 해체공사 후 전문가의 자문을 받아 보존방법 결정
- 수 표 교
 - 수표교의 안전상태 확인을 위하여 실측조사 및 안전진단 실시
 - 서울시 지정문화재로서 서울시 문화재위원회의 결정에 따라 추진

□ 주요 추진현황

- 복원방향에 대한 관련전문가 검토 및 자문
 - ※ 시민위원회 검토(7회, 2003.1~2003.7)
 - ※ 역사유적복원 관련전문가 자문회의(2003.7.15)
 - ※ 서울시문화재위원회 수표교 복원 자문(2003.7.23)
- 역사유적복원 기본계획 수립 2003. 7
 - ※ 청계천 복원타당성 조사 및 기본계획 역사문화부분에 포함하여 추진
- 광고 정밀조사 및 해체, 수표교 정밀조사 및 안전진단 2003. 9~2003.12
- 복원방향 결정 2003. 12

청계천 주변지역 정비

1. 청계천복원에 따른 도심부발전계획 수립

청계천 복원을 계기로 도심부 재활성화를 위한 발전방안 마련 및 집행계획 수립

□ 개 요

- 추진기간 : 2002. 9 ~ 2004. 7
- 총 사업비 : 1,280백만원 (2003년 사업비 : 880백만원)
- 주요 사업내용
 - 도심부발전계획 수립
 - 청계천 주변지역 정비방안 마련
 - 행·재정적 지원방안 등 집행계획 수립

□ 주요 추진실적

- 2003년도 학술용역 계약(타당성 조사 및 기본계획에 포함, 2003. 1. 30)
- 청계천 주변 현황조사 및 DB구축
- 시민위원회 도시계획분과위 기본구상안 심의 완료 (2003. 2.12)
- 해외사례조사 및 연구
 - 보스톤 고가차도 철거, 런던 도크랜드, 오사카 도톤보리천 주변 정비 등
- 발전구상·발전계획 수립 관련 보고회 및 의견수렴
 - 발전구상(안) 시장단 보고 : 총 4회
 - 내부 검토회의·보고회 : 총 10회
 - 관련부서·자치구 의견수렴 : 총 6회
- 기본계획 공청회 개최 (도심부 발전구상 포함, 2003. 2. 20)
- 도심부발전방안 대토론회 개최 (2003. 5. 12)
- 도심부발전방안 사이버정책토론포럼 운영 (2003. 7 ~ 2003. 8)

□ 향후계획

- 2004. 7 도심부발전계획 확정 발표·보고서 발간

2. 청계2·3가 일대 지구단위계획 수립 추진

청계천복원을 계기로 주변지역의 난개발 방지, 도시기능 증진, 토지이용 합리화, 도시미관의 개선 등 합리적이고 체계적인 개발을 유도하기 위하여 청계2·3가(관철동, 관수동, 수표동 일대) 및 기존 종로·세종로(낙원동 일대) 지구단위계획 재정비용역 시행

□ 용역개요

- 용역명 : 청계2·3가 일대 지구단위계획 수립 및 종로·세종로 지구단위계획 재정비
- 용역비 : 815백만원(도시계획국 예산)
- 용역기간 : 2003. 12 ~ 2005. 2 (계약일로부터 400일)
- 과업지역 : 종로구 관철동, 관수동, 낙원동 및 중구 수표동 일대 231,000m²
- 과업내용
 - 청계2·3가 일대 지구단위계획 구역지정 및 계획수립 : 138,000m²
 - 종로·세종로 지구단위계획 재정비 : 93,000m²
- 과업수행 : 청계2·3가 일대 지구단위계획 수립은 청계천복원추진본부에서 용역수행, 종로·세종로 지구단위계획 재정비는 도시계획국에서 수행하되 서로 긴밀히 협의하여 추진

□ 추진실적 및 계획

- 2003. 7 : 청계천 주변지역의 계획적 관리방안 방침수립
- 2003. 9 : 용역비 확보(2003 추경예산)
- 2003.11 : 용역사업 집행계획 및 사업수행능력평가 자료제출 안내공고
- 2003.12 : 업체선정 및 계약
- 2003.12~ 2005. 2 : 용역수행 및 결정고시

3. 세운상가지역 도심형 재개발사업 모델개발 추진

청계천 복원사업과 관련하여 주변개발 활성화 및 민원 대책의 일환으로 세운상가 주변지역의 도심형 재개발사업 모델을 개발함으로써 복원사업 및 주변개발을 원활히 추진

□ 추진배경

- 기존의 재개발 사업방식인 토지매수 또는 조합을 구성하여 관리 처분하는 사업방식으로는 도심지 상권 특성상 재개발 추진이 사실상 곤란
- 새로운 재개발 사업모델을 개발, 상인들을 설득하고 복원사업 및 주변개발을 원활히 추진하기 위한 연구과업 시행 필요

□ 세운상가구역 도심재개발 현황

- 규 모 : 면적 148,226 m² (4개 블록) , 건축물 1,087 동
- 구역지정일 : 1982.4.26(세운상가), 1987.3.16(세운상가2,3구역)

□ 연구용역개요

- 용역기간 : 2003.6.14 ~ 11.10(5개월간)
- 용역금액 : 284백만원
- 용역자 : (주)서인엔지니어링, (주)삼우종합건축사사무소

□ 주요연구과제

- 현재의 지가 및 임대료, 권리금 등 상세한 현황조사를 통해 새로운 재개발 모델 구상
- 비매수개발, 순환재개발 방식, 기존상권 유지방안 강구
- 용도별 개발규모계획 및 건축계획 수립
- 사업성 및 효과분석과 사업 시행을 위한 전략 수립

상인대책추진

1. 민원관리대책

청계천 복원사업과 관련하여 주변상인 등 이해관계 당사자들에 대한 민원대책 수립 추진으로 원활한 복원사업 진행 도모

□ 추진방향

- 상가, 지역주민 및 이해관계인들의 민원사항 및 의견수렴
- 상가·지역단위별 여론 수렴을 바탕으로 한 대책 마련

□ 주요 추진실적

- 공사중 주변상인 불편사항 최소화 대책
 - 공사중 편도2차로 및 조업주차 공간확보
 - 소음, 분진최소화 대책 강구
- 이해관계인 의견수렴
 - 주민상인협의회 구성·운영(16회) 및 상인대표와 정책협의회 개최(7회)
 - 청계천 현장방문(4,160회) 및 현장민원상담실 운영 민원상담(13,800회)
 - 사업설명회(29회) 개최 및 시장단 면담(3회)
- 상인대책 추진 실적
 - 경영안정자금 지원 : 10.31현재, 1,405건, 45,556백만원
 - 재래시장(8개) 리모델링비 등 환경개선 사업 지원 : 사업비 80% 무상지원
 - 동대문운동장 주차장 개설 : 버스 60대, 승용차 484대
 - 상가별 특성에 따른 화물조업주차장 운영방법 개선 : 폐지 2, 운영시간확대 3 등
 - 동대문상가주변 주차장요금 할인(동대문운동장, 종묘, 훈련원주차장)
 - 주변 주차장과 상가를 잇는 무료셔틀버스 운행 : 3개 노선 11.6km

2. 청계천상가 이주단지 조성

청계천 복원사업에 따른 상인대책의 일환으로 이주희망 상인에 대한 이주단지를 송파구 문정지구에 조성하는 방안을 마련중에 있음.

□ 개 요

- 청계천 주변상인들과 이주대책을 협의한 결과, 상인측에서는 송파구 문정지구에 15만평의 이주상가단지 조성요구
 - 교통국에서 추진중인 유통단지 개발을 확대추진(당초 9만평)
 - ※ 송파구 문정지구 : 378천평(생산녹지 80%, 자연녹지 20%, 현 농지)

□ 주요 추진실적

- 15만평 유통상가단지 조성방안 방침 : 2003. 7
 - 문정지구전체(378천평) 토지이용계획 학술용역(2003.7)
 - 15만평 유통상가단지조성 기본계획 및 설계용역 예정(2003.11)
- 신속한 사업추진을 위해 기존 유통단지(9만평) 중투위 우선 상정 : 2003. 8
 - 2004년 예산에 토지보상비 우선 반영 조치 필요
- 기존 유통단지(9만평) 중투위 조건부 승인 : 2003. 10
 - 재원확보 대책 마련 및 실시설계 완료 후 재심사(2단계 심사대상)
- 청계천상가 이주단지조성 추진계획 방침 : 2003. 11
 - 기본계획 및 실시설계용역, 이주단지 조성업무 추진체계 조정

□ 향후계획

- 유통단지조성 기본계획 확정(2004.4 예정)
- 이주업종 및 대상자 확정
- 유통단지 지정고시 및 토지보상 착수
- 단지조성 준공 및 건축시설 착공(2006.7)
- 상가입주 예정(2008.6)

시민공감대 형성

1. 청계천복원 대시민 홍보

청계천 복원사업에 대한 주요내용을 다양한 홍보컨텐츠를 활용하여 홍보함으로써, 복원사업에 대한 시민들의 이해와 적극적인 참여를 구하고자 함.

□ 추진개요

- 언론매체 활용(보도자료 제공, 인터뷰 및 기자간담회 등)
- 청계천복원 홈페이지 관리
- 인쇄홍보물 등 각종 홍보물 제작 배부
- 계기별 홍보이벤트 및 시민참여프로그램 실시 등

□ 주요 추진실적

- 언론매체 활용 홍보 : 보도자료 제공, 인터뷰 및 기자간담회 등 250회
- 청계천복원 홈페이지 운영 : 사업추진현황 등 6개 매뉴얼로 구성
2002. 9. 2부터 운영, 자료 update 27회
- 각종 홍보물 제작 및 배부 : 16종 369,200부
 - 인쇄홍보물 5종 168,500부, 청계천복원가상도 8종 68,000부
 - 지하철 전동차 포스터 1종 2,700부, 상인대책 전단지 2종 130,000부
- 계기별 홍보이벤트 개최 : 4회
 - 청계천사진공모전(2003. 3 ~ 5월), 청계천탐사대회(2003. 4. 26)
 - 도시설계학생공모전(2003. 2 ~ 6월), 청계천그리기대회(2003. 6. 21)
- 기타 시내 전광판을 활용한 주요사업추진내용 홍보 등

□ 향후계획

- 지금까지의 추진실적을 점검·분석하여 향후 홍보계획을 수립하고 미진한 부분에 대한 보완 실시
- 실시설계의 주요내용이 반영된 홍보책자 추가 발간
 - 소 책 자 : 전문가용, 한글 및 영문판 발간
 - 홍보리플렛 : 일반인용, 한글 및 영문판 발간

2. 청계천홍보관 운영

청계천 복원사업에 관한 각종 자료를 영상·모형·그래픽 등으로 전시해 놓은 청계천홍보관을 운영함으로써, 청계천 복원사업을 널리 알림과 동시에 시민들의 지속적인 관심과 참여 유도

□ 운영개요

○ 홍보관 현황

- 위치 : 중구 장교동 1-6 (2002. 12. 26 개관)
- 규모 : 연면적 378.80m² (3층)
- 운영인력 : 자원봉사자 44명, 홍보도우미 1명
- 운영시간 : 매일 10:00 ~ 18:00(매주월요일, 설날·추석연휴는 휴관)

○ 주요 운영내용

- 주요인사 및 일반방문객에 대한 현황브리핑 및 전시내용 안내
- 청계천 주민 및 상인에 대한 민원상담실 운영 병행

□ 운영실적

- 홍보관 관람 : 총 91,348명
- 청계천 지하현장 참관 : 3,433명(2003. 6. 24까지 운영)
- 민원상담실 운영 : 민원상담 7,162회
- 운영요원 교육 : 소양교육 40회, 집합교육 6회

□ 향후계획

- 관람객 유치를 위한 홍보활동 전개
 - 교육청 등 유관기관, 주요 언론매체, 전광판 및 서울시 홈페이지 등
- 각종 홍보컨텐츠의 지속적 관리
 - 전시물의 적절한 내용변경
 - 전시시설물의 주기적 보강 및 보완으로 쾌적한 관람환경 조성
- 운영요원에 대한 교육강화
 - 주1회 소양교육 및 분기별 1회 집합교육

3. 청계천 C.I. 개발사업 추진

청계천복원사업의 대내외적 이미지를 보다 수준높게 표현·관리하기 위하여 상징디자인을 제정하고 각종 시설물에 활용함으로써 복원후의 도시경관에 기여

□ 추진방향

- 청계천복원사업을 상징하는 이미지 제정
- 청계천복원 후 수변 공간시설물의 디자인 매뉴얼 완성
 - Street Furniture(벤치, 가로등, 편의시설 등)의 디자인
 - 청계천 양안 도로변 보도 및 펜스 등 디자인

□ 사업개요

- 청계천 심벌마크, 로고타입 및 슬로건 개발
- 홍보·간행물류, 차량스티커, 작업복 등의 디자인
- 사인류(안내·유도표지판), 가로시설물(벤치, 가로등, 펜스 등)의 디자인

※ 용역 개요

- 용역기간 : 2003. 3. 3 ~ 2003. 9. 30
- 용역금액 : 112,500천원
- 용역자 : (주)시디알어소시에이츠, (주)복스엔콕스

□ 주요 추진실적

- 2003. 3. 3 : 청계천 C.I.개발사업 용역계약
- 2003. 5. 15 : 심벌·로고 및 응용디자인 등 제1단계 완료
- 2003. 9. 30 : 가로시설물 등 최종 성과품 완성(매뉴얼북)

시민위원회 운영

각계각층의 대표로 구성된 시민위원회를 통하여 청계천 복원사업에 관한 주요정책의 심의·평가 및 시민의견 수렴 등을 통해 청계천복원사업 추진의 효율성 제고

□ 개요

- 위원회 구성 : 8개 위원회 133명
 - 본 위원회 : 29명
 - 기획조정위원회 : 15명
 - 분과위원회 : 6개분과 89명
- 운영근거 : 서울특별시청계천복원시민위원회설치및운영에관한조례

□ 운영실적

- 전위원 참여행사(4회) : 세미나, 워크숍 개최 등을 통한 기본 계획 및 기본설계 심의
- 본위원회(2회) : 기본계획 및 7월1일 공사 착공계획 심의
- 기획조정위원회(20회) : 주요정책 및 분과위원회간의 이견사항 조정·심의
- 분과위원회(33회) : 분과위원회별 소관사항의 심의 및 평가
 - ※ 청계천복원 추진상황에 대해 수시 청계천소식 제공 (E-mail 등 이용)

□ 향후계획

- 청계천 복원사업의 실시설계 완료에 따라 진행사항에 대한 주요 정책 심의 및 건의 형태로 위원회 운영