

環境水資源委員會
第 25 回 定例會

주요 업무 보고

2003. 11.



한강시민공원사업소

목 차

□ 중점 시책방향

□ 일반현황

- 조직 및 인력 2
- 주 요 현 황 3

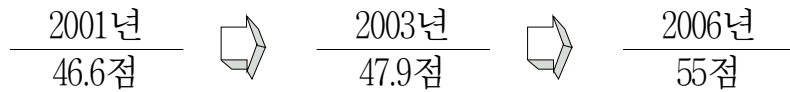
□ 주요업무 추진현황

- 재해없는 안전한 한강관리 6
- 한강수질개선 및 생태계 회복 10
- 공원 이용활성화 추진 17
- 공원이용시설 확충 및 수준향상 23

시책 방향

목 표

- 시민 공원이용 만족도 향상



- 자연생태계 회복
- 다양한 종합 레저·문화공간으로 조성
- 세계적인 관광명소로 개발

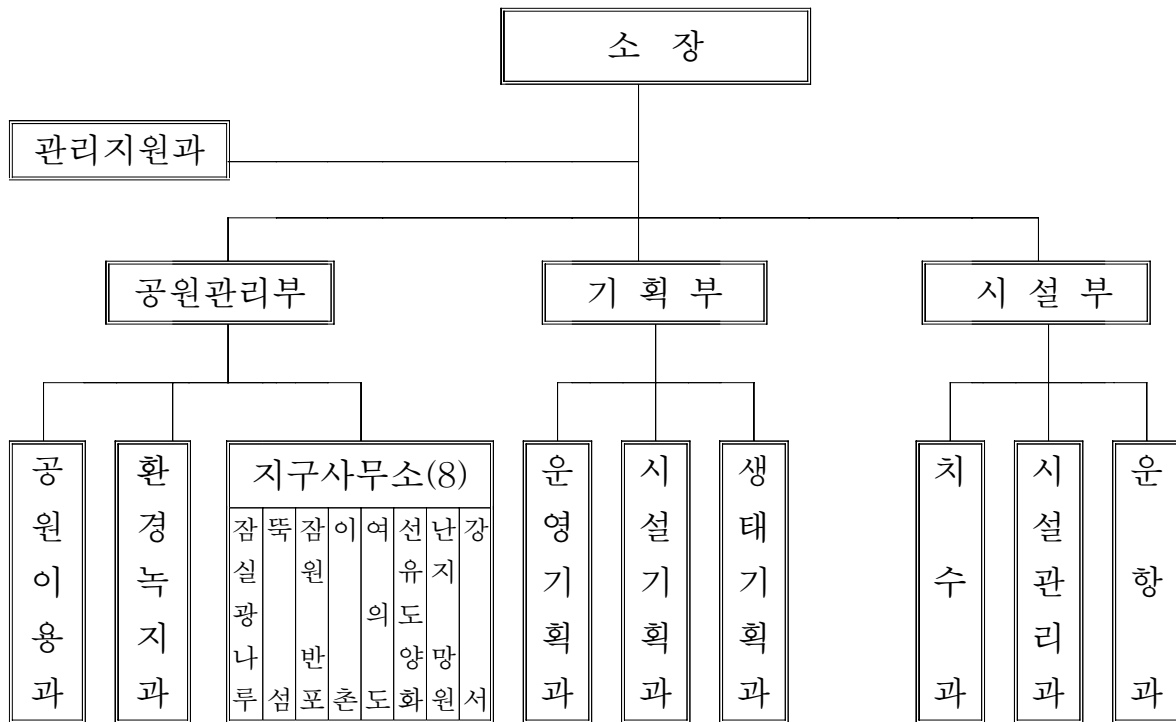
정책 방향

- 재해 없는 한강관리
 - ▷ 철저한 사전대비로 한강을 안전하게 보호
- 야생 동·식물 서식처 마련으로 자연생태계 회복
 - ▷ 물고기의 자유로운 이동 통로 및 야생 동·식물 서식기반 조성
- 시민이 쉽게 찾아올 수 있는 접근로 개선
 - ▷ 지하 보·차도 증설 및 정비, 장애인 접근시설 확충 등
- 다양한 종합 레저·문화공간으로 조성
 - ▷ 시민수요에 적합한 체육시설, 야외공연장 등 설치
 - ▷ 레크레이션 활동 및 수변 문화활동 공간 조성

일 반 현 황

1 조직 및 인력

□ 조 직 - 3부 9과 8개 지구사무소



□ 인 력 - 현원 205명/정원 213명 (2003.11.1. 기준)

○ 일반직 120명/ 127명, 기능직 85명/ 86명

※ 비정규직 : 291명 (청경 176, 환경미화원 52, 시설관리원 63)

□ 재 정

(단위 : 백만원)

구 분	2002	2003	증·감(△)	증감율(%)
세입 예산	4,812	5,305	493	10.2
세출 예산	56,044	51,349	△4,695	△8.4

2 주요 현황

□ 관리구역 - 서울시 행정구역의 6.6%

- 구 간 : 강동구 강일동 ~ 강서구 개화동 (연장 41.5km)
- 면 적 : 40.0km² ㄱ 수 역 : 33.0km²
 └ 둔 치 : 7.0km² (강북 2.9, 강남 4.1)

□ 시민공원 - 8개 지구

- 강 북 : 뚝섬, 이촌, 난지망원
- 강 남 : 잠실광나루, 잠원반포, 여의도, 선유도양화, 강서

□ 하천시설 - 3종

- 제방 74.6km, 호안 115km, 수중보 2개소(잠실, 신곡)

□ 공원시설 - 56종 6,030개소

- 접근시설 : 6종 138개소 (접근로, 육갑문, 지하보도, 육교 등)
- 편의시설 : 10종 2,859개소 (화장실, 음수대, 매점, 주차장 등)
- 운동시설 : 18종 221개소 (축구장, 배구장, 테니스장, 수영장 등)
- 녹지시설 : 3종 4km² (초지, 자연학습장, 꽃단지)
- 기 타 : 19종 2,812개소 (관리사무소, 자전거도로, 안내표지판 등)
 ※ 자전거도로 104.1km, 공원등 1,836등, 각종 안내표지판 740개 등

□ 수상시설 - 42개소

- 유 선 장 : 19개소 (민간업체)
- 소형선착장 : 23개소 (서울시 8, 협회·단체 10, 유관기관 3, 기타 2)
 ※ 선 박 : 21종 1,870척 (유람선, 보트, 순찰선 등)

□ 공원 이용객 - 최근 2년간

- 2001년 총 이용 : 17,328천명 (일일평균 48천명)
- 2002년 총 이용 : 25,434천명 (일일평균 70천명)
 ※ 2003년 이용인원 (10월말 현재) : 40,400천명 (일일평균 133천명)

주요업무 추진현황

- 재해없는 안전한 한강관리
- 한강수질개선 및 생태계 회복
- 공원 이용활성화 추진
- 공원이용시설 확충 및 수준향상

재해없는 안전한 한강관리

1 2003 재해대책 추진결과

- ◇ 재해 사전예방을 철저히 하여 시민을 안전하게 보호
- ◇ 공원기능을 신속히 회복하여 정상적으로 유지관리

□ 관리시설 현황

- 편의시설 : 10종 2,859점 (이동식화장실, 이동식그늘막, 매점 등)
- 수상시설 : 21종 1,870점 (공사용 선박, 행정선, 도강바지선, 유람선 등)
- 공사장 : 16개소 (광진교 확장공사 등)

□ 추진실적

- 사전대비 조치
 - ▷ 한강내 공사장, 선박 등 일제점검 및 정비 : 3회
 - ▷ 시설물 대피 도상훈련 및 인명구조 교육 : 4회
- 재해대책본부 운영 : 6. 15 ~ 10. 15 (4개월)
- 수해상황
 - ▷ 강우특성(집중강우) : 67.0mm (7. 22. 20:10~23:20)
 - ▷ 팔당댐 최대방류량 : 10,366톤/초(7. 23. 06:00)
 - ▷ 한강대교 최고수위 : 5.42m (7. 23. 00:00)
 - ▷ 잠수교 최고수위 : 7.82m (7. 23. 00:00)
 - ▷ 침수면적 : 1.2km², 공원면적의 17.1%
 - ▷ 퇴적 “뺨”(두께 3~20cm) : 2,173m³, 퇴적쓰레기 58톤
 - ▷ 응급 복구기간(뺨처리) : 7. 23 ~ 7. 29 (7일간)

○ 시설물 피해 및 복구현황

지구별	위 치	피해현황	복구내역	비고
망지 원구	망원지하도 제방 사면침하	호안블록침하 3개소 10m ²	2003.8.5 하자보수완료 (건설안전본부)	
	홍제천 합류부 호안침류	저수호안 침하 40m ²	2003.8.9 보수완료	
잠광지 실루구	헬기장 자전거 도로 파손	콘크리트 파손 8m ²	2003.8.9 보수완료	
	고덕천 합류부 호안블록침하	블록탈락 4개 침하 10m ²	2003.8.7 하자보수완료	
	야구장 뒤편 호안블록 파손	호안블록침하 및 파손 24m ²	2003.8.11 보수완료	

○ 동원인력 및 장비

- ▷ 인 력 : 연 1,071명 (시민 16명, 외부공무원 44명, 사업소 1,011명)
- ▷ 장 비 : 연 186대 (스키드로더 1대, 페이로더 1대, 백호 1대, 소방차 3대, 선박 9대, 살수차 17대, 경운기 46대, 양수기 108대)

□ 종합평가

- 준비된 대피계획에 따라 신속히 대처함으로써 피해를 최소화하였음.
- 응급복구를 시급히 완료하여 7일만에 공원을 완전 정상화함.

2 수중보 시설물 유지관리

- ◇ 재난을 사전에 예방하고 본래 기능을 정상으로 유지
- ◇ 수중보 시설물의 구조적·기능적 결함을 조사하여 보수

□ 현 황

○ 대상시설 : 시설물안전관리에 관한특별법상 관리 시설물

시설명	수 중 보 (m)				연결도로 (m)	권양기실 (개소)	기전설비 및 기타	준공년도
	총연장	가동보	어도	고정보				
잠실수중보	873	200	225	6505	-	5	1식	86
신곡수중보	1,007	124	-	883	124	5	1식	88

○ 정밀 안전점검

시설명	점 검 결 과	보수 개요	사업비
잠 실 수중보	수중보 감세공의 구체파손으로 보수	감세공보수 B=16.6m L=202	16억
신 곡 수중보	보조수문 설비가 휨 및 비틀림 발생 등으로 사용이 불가능	보조수문교체 5set 호이스트교체 주행레일 및 적치대 보강	5.7억

□ 추진실적

- 사업기간 : 2003. 9. 25 ~ 2004. 4. 21(잠실수중보)
2003. 3. 13 ~ 2003.10. 31(신곡수중보)
- 잠실수중보 감세공 보강공사 : 가물막이공사 시행중(공정율 10%)
- 신곡수중보 보조수문 교체공사 완료

□ 향후계획

- 잠실수중보 감세공 보강공사는 갈수기(12월~익년4월)를 이용 공사완료(B=16.6m, L=202)

3 하천시설물 지속적 정비

- ◇ 재해발생 요인을 사전에 제거하여 안전사고 예방
- ◇ 하천 주변경관을 개선함으로써 도시미관 향상

□ 사업계획

- 대 상 : 제방 74.7km, 호안 115.0km, 도로 104.1km
- 사업내용
 - ▷ 포장정비 : 148a(아스콘 52a, 콘크리트 20a, 소형고압블록 76a)
 - ▷ 호안블록정비 35a, 경계블록정비 680m, 배수로정비 530m
- 추진방법
 - ▷ 대규모 보수 : 별도 예산확보 시행
 - ▷ 중규모(10m²이상) 보수 : 연간단가계약
 - ▷ 소규모(10m²미만) 보수 : 자체 인력(18명) 활용
- 소요예산 : 1,000백만원

□ 추진실적 - 공정 70%

- 착 공 : 2003. 3. 13.
- 실 적 : 호안블록정비 23a, 경계블록정비 463m
배수로 정비 357m, 포장정비 78a

□ 효과 및 평가

- 하천시설물의 지속적인 정비로 재해를 사전에 예방
- 시민편의 제공 및 하천경관 개선

한강수질개선 및 생태계 회복

1 한강오염원단속 및 하상청소

- ◇ 한강오염원 점검 및 상수원보호구역 관리 강화
- ◇ 하상청소를 실시하여 한강 수질개선 도모

□ 추진계획

- 상수원보호구역 민관합동단속
 - ▷ 상수원보호구역 : 강동구 강일동 시계 ~ 잠실수중보 (10.2km)
 - ▷ 면 적 : 6.45km² (수상 4.51, 육상 1.94)
 - ▷ 민관합동단속 : 8회 (서울시, 한강시민공원사업소, 환경단체)
- 한강오염원 점검
 - ▷ 점검대상 : 63개소(유선장 19, 공사장 17, 수상협회 10, 스넥카 10, 기타 7)
 - ▷ 환경오염원점검 : 6회
- 한강하상청소 : 60톤 (사업비 150백만원)

□ 추진실적

- 상수원보호구역 합동단속 : 8회 23건 적발
(현장계도 18건, 자치단체 시정요구 5건)
- 환경오염원 점검 : 10회 142건 적발 (현장계도 74건, 시정지시 68건)
- 한강하상청소 : 하상쓰레기 75톤 수거

□ 향후계획

- 한강 하상청소 용역시행 중 : 2003. 10. 20 ~ 11. 18
 - ▷ 청소용역업체 : 한국해양기술(주)
 - ▷ 계약금액 : 118백만원 (수거 예상량 : 50톤)

2

수상업체 오폐수 처리시설 정밀점검

- ◇ 수상업체의 분뇨·오수 발생여부 및 처리시설의 이상유무 점검
- ◇ 오염물질의 무단방류를 사전 예방하여 한강수질 보전

□ 점검개요

- 점검기간 : 2003. 10. 28 ~ 11. 16 (20일간)
- 점검대상 : 유선장 19개소
 - ▷ 오수·분뇨 발생업체 12개소, 오수 발생업체 4개소
 - ▷ 미발생업체 3개소(시설공사, 허가취소 등)
- 점검방법
 - ▷ 오수 및 분뇨펌프 가동여부 확인
 - ▷ 오수 및 분뇨 배관 누수상태 확인
 - ▷ 2003년도 분뇨수거량(영수증) 확인 사본 징구

□ 점검결과

- 처리실태
 - ▷ 분뇨발생업체(12개소) : 수거업체 위탁처리(11), 분류하수관이송처리(1)
 - ▷ 오수발생업체(4개소) : 분류하수관이송처리
- 오수 및 분뇨는 수면아래 집수탱크로 모이며, 수면아래에서 배관 누수시 한강물이 역류되어 바지선이 침몰되는 구조임
- 오수 및 분뇨탱크가 설치되어 있는 집수시설 점검결과 정상가동
- 시정지시(3개소) : 뚝섬지구 파라다이스 예비오수펌프 미설치 등
 - ※ 하상청소와 병행하여 수중 배관점검('03. 10. 31 ~ 11. 12)
 - 점검대상 : 뚝섬지구 파라다이스외 4개소(유선장)
 - 점 검 자 : 한국해양기술(주)
 - 점검결과 : 이상없음
 - ▶ '03. 5. 27 양화, 여의도지구 수중배관점검결과 이상없음

□ 향후계획

- 유선장 주변 시범 준설검토 (2004년)
- 지속적인 점검 실시로 환경오염방지

3 자연형 호안 조성

- ◇ 인공 콘크리트 호안을 자연형 호안으로 조성
- ◇ 콘크리트 호안 녹화로 자연성 회복 및 하천경관 향상

□ 사업계획

- 사업기간 : 1999. 10. ~ 2004. 12.
- 사업내용
 - ▷ 위 치 : 잠원반포 등 7개 지구
 - ▷ 규 모 : 100,425m²
 - ▷ 방 법 : 기존 콘크리트 호안브릭 사이 몰탈 제거후 잔디 등 식물식재
- 총사업비 : 3,429백만원 ('03년까지 투자 2,658백만원)

□ 추진실적

- 조성면적 : 70,824m²

구 분	계	1999년	2000년	2001년	2002년	2003년
위 치		뚝섬,이촌	잠원	광나루와지구	잠원,망원	잠실,양화
면 적(m ²)	70,824	330	7,504	46,647	9,973	6,370
사업비(백만원)	2,658	30	593	990	350	695

□ 향후계획

- 잔여구간 29,601m²는 급경사 또는 교각 하부 음지, 자연발생 초화류 생육지로 내년도 예산을 투입·조성할 필요성이 없어
- 기 조성된 구간의 사업성과에 대한 관찰 및 유지관리

4 한강 생물자원 보호

- ◇ 불법행위를 지속적으로 단속하여 한강 생태계를 보전
- ◇ 새와 물고기가 함께 어울리는 『살아 숨쉬는 한강』으로 조성

□ 사업계획

- 불법어로 단속(자망,주낙,정치망 등) : 매월 2회 이상
- 어류 인공산란장 조성 : 12개소 설치 (밤섬 등)
- 치어 방류 : 은어, 황복, 붕어 등 한강의 토속 어종
- 어류 및 조류 서식현황 조사 : 조류 연 2회, 어류 연 4회

※ 한강의 천연기념물

- 어 류 : 1종 - 황쏘가리(제190호)
 - ◇ 서울시 보호종 : 4종(황복, 뽕경모치, 꺾정어, 강주걱양태)
- 조 류 : 8종 - 흰꼬리수리(243호), 참수리(243호), 붉은배새매(323호), 매(323호), 황조롱이(323호), 원앙(327호), 고니(201호), 큰고니(201호)
 - ◇ 서울시 보호종 : 6종(오색딱따구리, 흰눈썹황금새, 물총새, 제비, 박새, 찌꼬리)

□ 추진실적

- 불법어로 단속 : 16회 (어구회수 4건, 고발 3건)
- 어류산란장 설치·운영 : 12개소 (산란기 4~6월)
- 치어방류 : 은어 11만, 황복 6만, 붕어 12만마리 방류(5월, 7월)
- 서식현황 조사 : 조류조사 - 1월(47종), 8월(28종), 어종조사 - 3월(31종), 6월(26종), 9월(30종)

5

자연생태 우수지역 관리

- ◇ 밤섬 등 자연생태 우수지역을 체계적으로 관리
- ◇ 환경교육프로그램 개발로 자연생태환경의 중요성 홍보

□ 추진계획

- 대상지역 : 밤섬생태계보전지역(1999.8.10.지정), 암사동한강습지생태계보전지역(2002.12.30.지정), 여의도샛강 및 강서습지생태공원
- 추진내용
 - ▷ 밤섬·암사동한강습지 생태계보전지역 관리
 - 출입제한 순찰강화 : 1일 2회이상
 - 대청소실시 : 산란기전(3월), 집중호우후(8~9월)
 - ▷ 여의도샛강·강서습지생태공원 생태학교 운영

□ 추진실적

- 밤섬·암사동한강습지 생태계보전지역
 - ▷ 출입통제 및 순찰강화 : 1일 2회이상
 - ▷ 밤섬 대청소실시 : 2003. 3. 29. 인원 140명, 4.8톤 수거
2003.10. 14. 인원 15명, 800kg 수거
- 여의도샛강생태공원 생태학교 운영
 - ▷ 운영기간 : 2003. 3 ~ 10 (8개월)
 - ▷ 운영실적 : 총23회 연인원 763명 참가, 자원봉사자 모집운영(5명)
 - ▷ 생태학습프로그램개발 : 책자 2종(1,000부), 리플렛(1,500부) 제작
- 강서습지생태공원 생태학교 운영
 - ▷ 운영기간 : 2003. 5 ~ 10 (6개월)
 - ▷ 운영실적 : 총49회 연인원 337명 참가, 자원활동가 모집운영(15명)
리플렛 제작(4,000부)

6 잠실수중보 어도개선

- ◇ 물고기의 자유로운 이동이 가능하도록 기존 어도기능 개선
- ◇ 시민들이 물고기 이동모습을 직접 볼 수 있는 관찰실 설치

□ 추진계획

○ 사업개요

- ▷ 어도 신설 : 강북측 - 갑문식어도(6.6m×30m) 및 관찰실(5m×30m)
강남측 - 인공하도식 어도(폭 6~8m, 길이 450m)

▷ 기존 어도개선

기 존 어 도	개 선 안
○ 형식 : 계단식 ○ 규모 : 폭22.5m, 높이 2.9m (40cm×7단)	○ 폭을 3등분하여 계단식, 표준식 어도 등으로 개선

- 사업기간 : 2003. 1 ~ 2006. 6
- 총사업비(추정) : 15,000백만원('03년 : 520백만원)

□ 추진현황

- 2003. 6. 13 : 설계용역 계약
- 2003. 6. 18 : 설계용역 착수
- 2003. 8. 5 : 설계용역 착수보고회 개최
- 2003.10월현재 : 현장조사 및 기본설계중(공정 32%)

□ 향후계획

- 2003. 6 ~ 2004. 6 : 기본 및 실시설계 완료
- 2004.10 ~ 2006. 6 : 어도개선 공사 착공, 공사완료

- ◇ 장기적인 수변식생지 군락의 보전, 식생대 복원 및 기반조성
- ◇ 자연적인 하상 변화유도로 자연형 하천회복 방향 제시

□ 사업계획

- 사업기간 : 2003. 3 ~ 2004. 6
- 사업내용
 - ▷ 위 치 : 잠실수중보 ~ 행주대교(시계)간 30km
 - ▷ 방 법 : 한강변에 사석 등으로 다공질 호안을 조성하고 퇴적지를 마련하여 동식물 서식공간 확충방안 수립
 - ※ 외국사례를 조사·분석하고 관련 전문가와 시민의견을 적극 수렴
- 소요예산 : 300백만원('03년 300백만원)

□ 추진현황

- 2003. 7. 11 : 설계용역 계약 및 착수
- 2003. 9. 26 : 설계용역 착수보고회 개최
- 2003.10월 현재 : 현장조사 및 타당성 검토중(공정 25%)

□ 향후계획

- 2004. 6 : 타당성 조사 및 기본계획 완료
- 용역결과에 대하여 한강의 치수적 안정성을 검증받아 단계적 시행계획 수립

공원 이용활성화 추진

1 그린마라톤 풀코스 조성

- ◇ 한강변 자전거도를로 이용하여 마라톤 풀코스 조성
- ◇ 각종 안전시설을 정비 완료함으로써 시민편의 제공

□ 현 황

- 구 간 : 여의도 ~ 광진교(왕복 42.195km)
- 사업기간 : 2002. 11 ~ 2003. 10. 20.
- 규 모
 - ▷ 아스팔트 포장 312a(두께 5cm), 콘크리트 포장 101a(두께 20cm)
 - ▷ 교량구조물 확장 3개소(셋강, 반포천, 탄천), 거리표지판 설치 27개소
- 소요예산 : 1,466백만원('02 추경 1,000, '03예산 466)

□ 주요 정비내용

- 여의도지구 출발구간 약1.5km 노폭 확장(4m → 8~12m)
- 광나루지구 반환점구간 약1.2km 도로신설(노폭 4m)
- 교량구조물 3개소(셋강, 반포천, 탄천) 확장
- 분류하수관로맨홀(철재뚜껑) 85개소 정비
- 음수대 5개소 설치(여의도 2, 반포, 잠실, 광나루 각1)
- 차선도색 21.097km

□ 정비효과

- 주5일 근무제 확산 및 건강에 대한 관심으로 최근 급속히 증가하고 있는 마라톤 인구를 한강시민공원으로 유치하여 공원이용활성화에 기여
- 확 트인 한강을 배경으로 시원한 강바람을 맞으며 달릴 수 있는 마라톤 코스로써 마라토너들의 관심 증대 및 이용증가 기대

2 강남·북 순환 자전거도로망 구축 및 기존도로 정비

- ◇ 강남·북 지역을 연계한 자전거 순환도로망 확충
- ◇ 기존 자전거도로의 노후시설 정비 및 안전시설 보완

□ 자전거도로 현황

- 총 연장 : 77.8km (강남 41.4km, 강북 36.4km)
 - ▷ 강남 : 강서 → 여의도 → 잠실 → 광나루 암사취수장
 - ▷ 강북 : 난지 → 이촌 → 뚝섬 잠실대교
 - ※ 미연결 구간 : 강북 구간 - 잠실대교 ~ 광진교 (2.74km)
 - 광진교 구간 - 교량 확장공사와 병행 시공, '04년 완공예정

□ 추진현황

- 강북구간 자전거도로 개설
 - ▷ 사업기간 : 2002. 4. ~ 2004. 9.
 - ▷ 위치 : 잠실대교 ~ 광진교 (2.74km)
 - ▷ 내용 : 도로개설 : B = 2.5~4.0m, L = 2.74km
 - ▷ 총사업비 : 3,674백만원 ('03년 1,470백만원)
 - ▷ 추진실적 : 방음벽 기초 170m, 분류하수관로이설 130m, 암거 4m (공정 63%)
- 기존 자전거도로 정비
 - ▷ 사업기간 : 2003. 9. ~ 2005. 12.
 - ▷ 위치 : 기존 자전거도로 77.8km
 - ▷ 내용 : 노면 정비(아스콘덧씌우기), 하수맨홀정비, 도로확폭 및 선형개선, 가로등, 가드웬스 등 보완
 - ▷ 총사업비 : 5,410백만원('03년 1,126, '04년 2,527, '05년 1,757)
 - ▷ 추진실적 : 강서지구 측구설치 1,000m, 아스콘 포장 70a, 하천정비 2개소 (공정 15%)

3

한강접근로 확충 및 환경개선

- ◇ 지하철역·버스정류장에서 한강시민공원까지의 접근로 정비
- ◇ 대중교통 이용시민이 쉽고 편리하게 접근할 수 있도록 개선

□ 접근로 증설

- 사업계획(133 → 150개소)
 - ▷ 규모 : 접근로 17개소 (지하보차도 15, 보도육교 2) 증설
 - ▷ 사업기간 : '98 ~ '06
 - ▷ 총사업비 : 56,534백만원 (기투자 15,735, '03년 7,570, '04년 이후 33,229)
- 추진실적 : 공사완료 5개소 (강서, 양화, 이촌, 뚝섬, 망원지구)
설계 및 공사중 12개소(설계완료 : 7개소, 설계중 : 5개소)

□ 한강접근 보행로 정비

- 사업계획
 - ▷ 위치 : 공원진입로 24개소(광나루, 뚝섬, 잠실 등 9개지역)
 - ▷ 내용 : 보행로 정비, 안내표지판, “한강 가는 길” 블록 설치 등
 - ▷ 사업기간 : '00. 7 ~ '04. 12
 - ▷ 총사업비 : 5,038백만원 (기투자 2,621, '03년 1,624, '04년 793)
- 추진실적 : 16개소 정비완료(2003년 5개소 완료)
- 향후계획 : '04년까지 나머지 8개소 정비완료

□ 지하통로 환경개선

- 사업계획
 - ▷ 위치 : 한강시민공원 진입통로 22개소
 - ▷ 내용 : 통로내 조도개선, 슈퍼그래픽, 안전시설 보완
 - ▷ 사업기간 : '02. 10 ~ '04. 12
 - ▷ 총사업비 : 1,385백만원 (기투자 289, '03년 505, '04년 597)
- 추진실적 : '02. 12 ~ '03. 10 공사중(진도 65%)
- 향후계획 : '04. 12월 완료 예정

4 한강공원 이용활성화 및 기능개선

- ◇ 시민 여가수요 증대와 다양화에 따른 공원이용 활성화 추진
- ◇ 각종 체육시설, 야외공연장 등 수변의 종합 레저·문화공간 확충

□ 추진상황

- 한강공원 이용활성화 기본계획수립 완료
 - ▷ 용역기간 : 2002. 12. 21 ~ 2003. 10. 20
 - ▷ 수행업체 : 우대기술단, 도화종합기술공사(공동)
 - ▷ 용역비 : 337백만원
- 대상사업 : 총 44종 161개소

구분	대상사업		비고
	종	개소	
문화시설	13	28	• 수변공연장 • 프로그램분수 • 수변전시공간 • 페스티벌광장 • 수변생태관찰원 • 워터프론트파크웨이 등
휴양시설	8	24	• 수변레저광장 • 수변일광욕장 • 잔디광장 • 피크닉장 등
운동시설	15	91	• 축구·농구·배구장 • 게이트볼장 • 인라인스케이트길 • X-게임장 • 다목적운동장 등
수상시설	2	4	• 수상스키선착장 • 마리나
기타시설	6	14	• 어린이놀이터 • 생태주차장 등

※ 신설 : 33종 100개소, 재배치 : 6종 16개소, 기능보완 : 13종 45개소

- 총사업비(추정) : 62,642백만원 (단위 : 백만원)

구분	계	2004년	2005년	2006년	2007년 이후	비고
금액	62,642	2,685	20,689	20,270	18,998	

□ 향후계획

- 연차별 투자계획에 의거 추진

- ◇ 시민이 직접 참여하는 프로그램 운영으로 공원이용 활성화 도모
- ◇ 한강시민공원을 서울의 대표적인 휴식·문화 공간으로 정착

□ 추진계획

- 시민참여 프로그램 개발·운영 및 홍보 강화
- 각 단체 등에서 추진하는 행사 등 프로그램 적극 유치
- 이용편의 제공으로 점차 증대하는 수상레저 수요 충족

□ 추진실적

- 시민참여 공원이용 프로그램 운영
 - ▷ 밤섬 철새조망대 설치운영('02.12~'03.2월, 18,000여명)
 - ▷ 전통 연교실 운영('03.2월, 130여명), 우리밀베기 행사('03.6월, 800여명)
 - ▷ 한강그림그리기대회('03.10월, 800여명), 한강사진공모전('03.10)
 - ▷ 자연체험학습프로그램 연중 추진(선유도, 여의도샛강, 강서습지생태공원)
 - ▷ 시민 및 주요인사 초청 한강투어 실시
('03.4. 시민 1,001명, '03.10. 서울주재 외교관, CEO등 주요인사 174명)
- 각종 홍보매체 활용 홍보
 - ▷ 대형전광판 홍보('03.4), 지하철 광고('03.8~9월. 972면)
 - ▷ 홍보자료 제작 배포(안내지도 10,000매, 리플릿 2회, 5,000매)
 - ▷ 한강시민공원 홍보비디오 제작 (KTV에 의뢰 제작중)
 - ▷ 인터넷 홈페이지에 공원이용시설 및 연중 행사계획 홍보
- 각종 체육/문화행사 등 유치
 - ▷ 세계불꽃축제, 마라톤대회, 연날리기대회 등 연 320회 개최('03.1~10)

○ 수상 레저 스포츠 등 이용활성화

▷ 수상시설 - 42개소

- 유 선 장 : 19개소 (민간업체)
- 소형선착장 : 23개소 (서울시 8, 협회·단체 10, 유관기관 3, 기타 2)
 - ※ 선 박 : 21종 1,870척 (유람선, 보트, 순찰선 등)

▷ 수상 이용현황(10월말 현재) : 1,087천여명

- 유람선 및 보트 등(961천여명), 거북선 관람(61천여명), 윈드서핑, 수상스키 등 협회·단체 등(65천여명)

▷ 수상체험교실, 서울해양제전 등 학생·청소년을 위한 수상훈련 및 교실 운영(27천여명 참가) : 해양소년단, 보이스카웃연맹, 청소년연맹

- ※ 기타 수상스키, 윈드서핑 등 수상협회·단체에서 일반동호인을 위한 수상레저교실 연중 운영중

▷ 수상시설물(유선장) 안전성 확보대책 추진

- 선박안전법상 공식 검사대상은 아니지만 이용시민의 안전을 위하여 안전도 검사 의무화(2004년도 하천점용 연장허가시 검사필증 첨부 의무화)

▷ 수상이용 활성화를 위한 시설개선 및 확충

- 한강거북선 시설개선 추진
 - 계류바지선 건조 및 야간경관 조명을 설치하여 볼거리 제공
 - 시설개선 후 청소년단체 등에 민간 위탁하여 호국정신 교육을 위한 청소년 수상훈련장 등으로 활용예정(소요예산 : 380백만원)
- 수상스키선착장 바지선 건조 : 다양한 수상레포츠 시설 유치를 위한 수상스키 바지선 건조 - 실시설계 완료(12월말) 후 양화(2004년), 망원지구(2005년)에 바지선 각1척 건조

□ 향후계획

- 계절별 특색있는 시민이용 프로그램 지속 개발
- 공원이용 활성화를 위한 한강의 이미지 적극 홍보
- 수상 이용시민을 위한 레저·스포츠 등 기반시설 정비와 병행하여 이용활성화를 위한 안전성 확보 및 수상 이용프로그램 개발 추진

공원이용시설 확충 및 수준향상

1 한강둔치청소 민간위탁 시행

- ◇ 자치구에서 수행하던 한강둔치 및 화장실 청소업무 환수
- ◇ 민간위탁으로 예산절감 및 청소품질 향상 등 청소의 효율성 제고

□ 추진개요

- 위탁기간 : 2003. 4. 1. ~ 12. 31. (9개월)
- 위탁대상 : 한강둔치 7개지구(강남4, 강북3), 화장실 70개소
※ 강서, 고덕, 선유도공원 3개소와 수상(호안포함)은 자체 청소
- 위탁방법 : 강남, 강북지역으로 구분, 공개경쟁입찰

□ 추진현황

- 2003. 3. 7. : 민간위탁 방침결정(시장)
- 2003. 3. 12. : 한강시민공원 둔치청소 청소용역 발주
▷ 설계금액 : 1,025백만원(강남623, 강북402)
- 2003. 4. 1. : 민간위탁 계약 및 위탁시행(강남지역)
▷ 위탁금액 : 889백만원(강남540, 강북349)
※ 강북지역은 4. 4. 계약하고 4. 16.부터 시행
- 2003. 4. 1. : 청소이행예치금 및 쓰레기봉투 사용제도 시행
▷ 행사장소 승인시 조건부여(이행시는 반환, 불이행시는 미반환)
- 2003. 10월말 현재
▷ 청소이행 예치금 환수 및 과태료 부과실적 : 90건/5,695천원
- 이행예치금 환수 5건/1,245천원, 과태료 부과 85건/4,450천원
▷ 쓰레기 규격봉투 판매실적 : 87,100매/85,531천원

□ 향후계획

- 민간위탁업체에 대한 지도·감독 강화로 청소품질 향상
- 청소이행 예치금제도 및 쓰레기봉투 사용 정착을 위한 홍보활동 강화

2 주차장 시설 정비 및 효율적 관리

- ◇ 주차장 노후 시설물을 정비하여 이용시민에게 편의 제공
- ◇ 올바른 주차질서 확립으로 효율적인 주차장 관리

□ 사업계획

- 주차장수 : 잠실광나루지구 등 8개 지구 53개소 8,689면
- 운 영 자 : (주)유로에스앤티
- 운영기간 : 2003. 2. 1 ~ 2004. 1. 31

□ 추진실적

- 주차장 이용실적
 - ▷ 주차대수 : 841,097대 (2003.9월말 현재)
 - ※ 2002년도 : 1,039,451대 (1일 평균 : 3,476대)
- 주차장 정비실적
 - ▷ 주차요금소(망원지하보차도) 설치(공사기간 : 2003. 4. 8 ~ 4. 12)
- 주차장 운영·관리실태 점검 (2003. 10. 23 ~ 11. 14)
 - ▷ 주차시설물, 안내표지판, 주차구획선 도색상태 등
 - ▷ 점검결과 정비대상 시설물 등 정비실시

□ 향후계획

- 노후된 주차시설물 정비 및 이용안내판 교체 (2003.11월중 시행)
 - ▷ 정비 내역
 - 주차구획선 재도색공사 (6,021구획)
 - 주차장 이용안내판 교체 (30개) : 주차요금 및 요금 징수시간 변경
 - 진입금지 안내판 (14개), P자 둥판 (15개), 장애인 안내판 (15개) 등
 - ▷ 소요예산 : 79,400천원
- 주차요원 친절교육 강화 및 주차질서 확립
- 불법 주·정차 차량 단속을 통한 공원 이용질서 확립
- 야간 주차장내 풍기문란 단속
 - ▷ 관할 파출소, 동사무소, 청소년선도위원회 등과 협조하여 합동단속(월 2회)

3 간이매점 운영수준 향상

- ◇ 한강시민공원 간이매점 불친절·불법 상행위 근절
- ◇ 이용편의 제공으로 시민이 만족하는 수준으로 운영개선

□ 추진계획

○ 매점현황 : 8개 지구, 113개소

구분	계	잠실광나루		뚝섬	잠원반포		이촌	여의도	양화	난지망원		강서
		광나루	잠실		잠원	반포				망원	난지	
계	113	8	17	17	9	3	5	36	8	4	5	1
간이매점	88	6	12	13	6	2	4	30	6	3	5	1
보훈매점	15	2	2	2	2	1	1	3	1	1	-	-
스넥카	10	-	3	2	1	-	-	3	1	-	-	-

○ 추진내용

- ▷ 단속방법 : 일일순찰 점검체계 확립, 일반 및 특별단속 실시
- ▷ 주요단속사항 : 물품과다적치 행위, 조리음식 판매행위
금지품목 판매행위, 가격표시제 준수여부
환경(청소)정비, 친절도 등

□ 추진현황

- 본부, 지구사무소 수시단속(매일 1회 이상) 및 특별단속 실시
 - ▷ 단속결과(2003년) : 행정처분 8건(영업정지6, 경고2)
- 친절운동 전개 : 매점운영자에 대한 친절교육 실시(1회)

□ 향후계획

- 매점운영 개선방안 검토
 - ▷ 매점운영자의 선정방법 및 운영기간 등
- 매점 운영수준 향상을 위한 시설물 기능개선 검토
 - ▷ 매점규모 조정, 이용편의시설 설치 등
 - ▷ 취사장 및 조리대, 샤워장 동파방지

- ◇ 이용시민에게 보다 편리하고 위생적이며 편안한 휴식처 제공
- ◇ 계절별 이용프로그램을 다양화하고 노후된 시설 정비

□ 사업계획

- 수영장 : 7개 지구 (광나루, 잠실, 뚝섬, 잠원, 이촌, 여의도, 망원)
 - ▷ 운영기간 : 2003. 6. 28 ~ 8. 31
 - ▷ 수용인원 : 19,900명
 - ▷ 이용요금 : 어린이 1,500원, 청소년 2,000원, 성인 2,500원
- 빙상장 : 3개 지구 (여의도, 이촌, 잠실)
 - ▷ 운영기간 : 2003. 12. 6 ~ 2월말(예정)
 - ▷ 수용인원 : 600명
 - ▷ 이용요금 : 어린이 2,000원, 청소년 3,000원, 성인 4,000원
- 위탁운영자 : 강북지역 - (주)언지퍼, 강남지역 - 김연기(개인)

□ 추진실적

- 수영장 시설보수
 - ▷ 기 간 : 2003. 5. 7 ~ 6. 23
 - ▷ 내 역 : 수조 보수 및 도색, 수조 미끄럼 방지공사, 탈의실 보수 등
 - ▷ 소요예산 : 1,097백만원
- 수영장 개장
 - ▷ 운영기간 : 2003. 6. 28 ~ 8. 31 (65일간)
 - ▷ 이용인원 : 연 360,326명

□ 향후계획

- 동절기 수영장 시설물 유지관리
 - ▷ 탈의장 샤워시설, 화장실 등 동파방지
- 빙상장 개장 준비
 - ▷ 시설보수 : 냉동기 및 순환펌프 모터 수리, 압축기교체, 바닥보수 등 현재 시설보수중
 - ▷ 소요예산 : 181백만원

5

한강시민공원 난지캠핑장 운영

- ◇ 시민, 청소년, 가족단위의 건전한 여가선용 레저문화 장소로 정착
- ◇ 시설물 보완 및 개선으로 시민들에게 쾌적한 캠핑공간 제공

□ 사업계획

- 위 치 : 마포구 상암동 481번지 일대(난지지구내)
 - ▷ 규 모 : 21,000m², 170면(1일 최대수용인원 680명)
 - ▷ 편의시설 : 세척장 및 조리대, 샤워장, 야외탁자, 그늘막 등
- 위탁기간 : 2003. 7. 16 ~ 2004. 7. 15(1년, 1회 연장가능)
- 위 탁 자 : 사단법인 21세기경제사회연구원
- 이용요금 : 중학생이하 단체 8,000원, 일반인 15,000원
 - ※ 숙영용품 일체 유료대여(텐트 6,000원, 담요 1,500원, 매트 1,000원)

□ 추진실적

- 2003년 이용인원(10월말 현재) : 58,189명(내국인 55,888명, 외국인 2,301명)
- 시설보수
 - ▷ 내 역 : 취사테이블 및 벤치 증설, 샤워장배수시설보수, 취사장 전기공사, 관리사무실 이전, 편의점 설치, 웬스보수 등
 - ▷ 소요예산 : 107백만원
- 효 과
 - ▷ 주말에 가족단위로 여가선용 및 휴식시설로 호응이 높음
 - ▷ 도심속 강변에 위치하고 있는 이점으로 외국인 이용객 증가

□ 향후계획

- 동절기 시설물 유지관리
 - ▷ 기 간 : 2003. 12. 1 ~ 2004. 2. 28 (3개월간)
 - ▷ 취사장 및 조리대, 샤워장 동파방지

6

공원이용시민 편의시설 설치

- ◇ 여의도지구 도로변 노후건물을 개조하여 주변경관 향상
- ◇ 시민편의시설(락카룸)을 설치하여 대시민 서비스의 질 제고

□ 기존 시설현황

- 위 치 : 영등포구 여의도동 30번지선(한강) 여의도지구내
- 규 모 : 지상 1층 · 지하1층, 연면적 149m²(45평)
- 구 조 : 철근콘크리트 + 조립식판넬 건물 (건립연도 : 1981년)
- 용 도 : 공익요원 대기실, 시설관리원 대기실

□ 문 제 점

- 가건물 형태로서 노후정도가 심하여 주변(5호선 여의나루역) 미관 저해
- 여의도지구는 마라톤 경기의 시·종점 구간으로서 활용도가 높으나 이용시민을 위한 탈의실이 없어 불편 초래

□ 시설 개선계획

- 규 모 : 지상 1층 · 지하1층(필로티), 연면적 147m²(44평)
- 주요시설 : 락카룸(112개용), 탈의실 및 샤워실(남·여), 공중화장실, 시민휴게공간 등
- 구 조 : 철골조
- 공 사 비 : 276백만원 (건축·설비 221, 전기·통신 및 기타 55)

□ 진행상황 및 향후계획

- 2003. 10. 10 : 하천점용허가 승인(서울지방국토관리청)
- 2003. 10. 24 : 공사착공
- 2004. 1. 31 : 공사준공