

「일류 문화, 일류 서울」

---

# 주요업무추진현황보고

2003. 11. 21

건 설 기 획 국

# 보고 순서

---

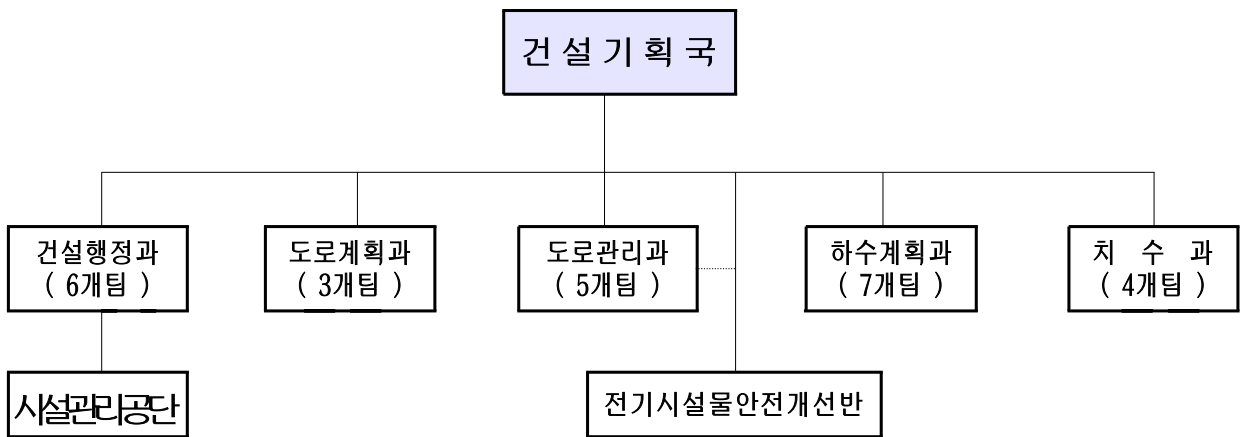
□ 일반 현황	1
□ 주요업무추진현황	4
○ 수해·설해 예방체계 구축	5
○ 빠르고 편리한 도로인프라 확충·정비	8
○ 안전하고 쾌적한 도로시설물 관리	10
○ 하천 및 하수도 관리개선	14
□ 2002 행정사무감사 지적사항 조치결과	17

# 일 반 현 황

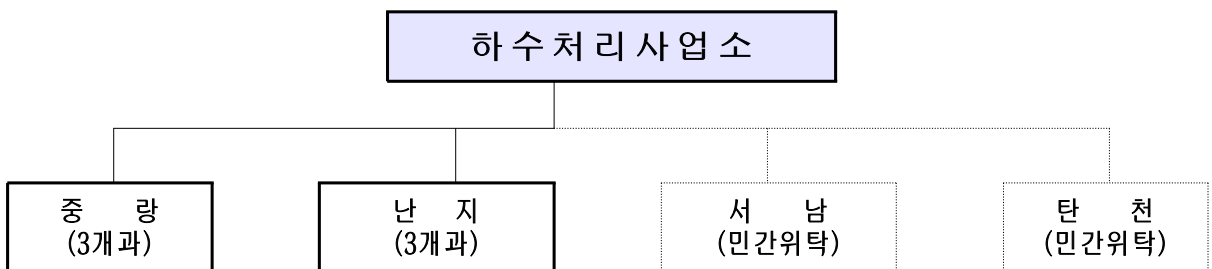
## I. 조직 및 인력

□ 조직 : 5과 1반 25팀, 2사업소

○ 국



○ 사업소



□ 인원현황 : 총 593명 / 587명 (정원 / 현원)

○ 건설기획국 : 147 / 164(건설 36/47, 도계 21/21, 도관 33/37, 하수 34/33, 치수 23/26)

○ 사업소 : 446 / 423(중랑 264/252, 난지 182/171)

### Ⅲ. 주요현황

도로 : 총 연장 7,973(km)

구 분	시·구도		폭 원 별 현 황				지역별 현황	
	시도	구도	20m이상	20~12m	12m미만	광장	강북	강남
연장(km)	1,115	6,820	1,236	498	6,201	80개소	4,399	3,536
면적(km <sup>2</sup> )	35.9	43.4	36.8	7.0	32.9	2.6	39.6	39.7

※ 고속국도 5개노선 28.98km, 일반국도 8개노선 180.4km, 도시고속도로 9개노선 176.3km

도로시설물

구 분	계	한강교량	일반교량	고가차도	입체교차	터널	지하차도	지하보도	보도육교	공동구	기타
계	1,056	19	344	103	48	28	107	80	248	5	74
서울시	474	19	169	93	48	27	82	-	-	5	31
자치구	362	-	175	10	-	1	25	80	248	-	43

가로등

계	계	차도등	보행등	육교등	교량하부등
총 계	135,123	106,765	24,363	2,119	1,876
시 도	103,555	81,179	18,964	1,780	1,632
자치구도	31,568	25,586	5,399	339	244

보도상영업시설물 현황

계	가로판매대	구두수선대	교통카드판매대
3,796	1,641	1,682	473

### Ⅲ. 세입·세출예산

#### □ 세 입

(단위 : 백만원)

구 분	2003 예산	2004 예산안	증 감	%
합 계	390,992	411,350	20,358	5.2
공 유 재 산 임 대 료	11,866	28,432	16,566	139
도 로 · 하 천 사 용 료	38,710	38,912	202	0.5
지하도상가보증금 이자수입	1,977	3,174	1,197	100
지 하 도 상 가 관 리 비	5,585	9,004	3,419	61
과 년 도 체 납 액	3,085	2,897	△188	△6
하 수 도 수 입(사용료,부담금 등)	329,700	328,800	△900	△0.2
기 타	69	131	62	90

#### □ 세 출

(단위 : 백만원)

구 분	2003 예산	2004 예산안	증 감	%
합 계	1,358,545	1,329,973	△28,572	△2.1
○ 수해·설해 예방체계 구축	249,233	236,810	△12,423	△4.9
○ 빠르고 편리한 도로인프라 확충·정비	377,886	359,053	△18,833	△4.9
○ 안전하고 쾌적한 도로시설물 관리	345,328	340,189	△5,139	△1.5
○ 하천 및 하수도 관리개선	191,254	228,330	37,076	19
○ 일 반 예 산	194,844	165,591	△29,253	△15

# 주요업무추진현황

---

# 수해·설해 예방체계 구축

## 1. 효율적인 제설대책 추진

### □ 현 황

- 제설대책기간 : 2003. 11. 15~2004. 3. 15(4개월간)
- 제설책임구역
  - ▷ 시 : 한강교량, 자동차전용도로(시설관리공단 : 내부순환도로, 북부간선도로 등)
  - ▷ 자치구 : 일반간선도로 및 자치구도
- 염화칼슘 확보계획 : 879,240포대(441,600 기확보, 437,640 확보예정)
- 장비 및 인력 : 제설차량 외 4종 765대, 5,856명

### □ 단계별 근무체계

단계 구분	평 시	보 강	1 단 계	2 단 계	3 단 계
내 용	상황실운영 (24시간)	적설은 없으나 강설예보시	강 설 예 보 (적설량 3cm내외 예보시)	대설주의보 (적설량 5cm이상 예보시)	대 설 경 보 (적설량 10cm이상 예보시)
근무기준	• 제설상황요원 1 ~ 2명	• 상황및제설요원 1단계의 1/2	• 상황및제설요원 전체의 1/4	• 상황및제설요원 전체의 1/2	• 상황및제설요원 전원 (필요시전직원)
전체근무인원 (시청, 구청, 사업소,공단)	상황요원 : 67	계 : 909 상황요원 : 177 제설요원 : 732	계 : 1,818 상황요원 : 354 제설요원 : 1,464	계 : 3,636 상황요원 : 708 제설요원 : 2,928	계 : 7,272 상황요원 : 1,416 제설요원 : 5,856

### □ 제설대책 사전준비

- 제설장비(차량, 살포기 등) 점검 및 정비
- 제설함 배치 및 염화칼슘 보관의 집 선정
- 폭설대비한 장비·인력 협약체결 및 세부제설계획수립
- 노후제설차량 대·폐차(10대) 시행
- 민간제설용역 계약체결 완료

## 2. 수해대책본부 상황실 운영

### 운영기간 : 4개월

- 수방기간 : 2003. 6. 15 ~ 10.15(4개월)

### 비상근무

- 기상특보 : 총 18회(호우주의보 11회, 호우경보 5회)
- 비상근무인원 : 58,130명
  - ▷ 최다가동 펌프장 : 양천구 신정1(698시간)
  - ▷ 펌프 총가동시간 : 5,220시간

### 교통통제

- 주요도로 : 2개소 9회(잠수교 4회, 동부간선도로 5회)

### 수해 및 복구 현황

- 재산피해 : 27억원(2002년 75억원)
  - ▷ 사유시설 : 13억원(주택반파 8동, 주택침수 5,431세대 등)
  - ▷ 공공시설 : 14억원(하천 3개소, 공원 2개소, 임야 4개소, 학교2개소, 기타1개소)
- 복구현황
  - ▷ 복구비 : 53억원
  - ▷ 복구내용
    - 사유시설 : 복구완료
    - 공공시설 : 12건(공사중 12건 : 연내 복구완료예정)



### 3. 수방시설의 지속적 확충

#### 빗물펌프장 신·증설

- 대 상 : 42개소(신설 20개소, 증설 22개소)
- 추진기간 : 2000. 1 ~ 2004. 12
- 총사업비 : 445, 742백만원(2003년 154,011백만원)
- 추진실적
  - ▷ 완 료 : 15개소(석관, 장위, 신이문2, 신담 등 15개소)
  - ▷ 추 진 중 : 27개소(양재, 문배, 사평로, 중화2 등 27개소)

#### 불량하수관거 정비

- 대 상 : 31개소
- 추진기간 : 2002~2004
- 총사업비 : 161,740백만원(2003년 75,187백만원)
- 추진실적 : 완료 16개소, 추진중 15개소

#### 하천분야

- 대 상 : 4개소
- 추진기간 : 2002~2004
- 총사업비 : 32, 338백만원(2003년 4,695백만원)
- 추진실적
  - ▷ 완 료 : 1개소(개화천 정비)
  - ▷ 추 진 중 : 3개소(대학과연계한하천관리, 중랑천 하도정비, 홍제천단면확장)

#### 저류조 등 기타분야

- 대 상 : 7건(저류조 3개소, 펌프장관련 용역 4건)
- 추진기간 : 2002~2004
- 총사업비 : 43,137백만원(2003년 12,272백만원)
- 추진실적
  - ▷ 완 료 : 4건(펌프장관련 용역 4건)
  - ▷ 추 진 중 : 3건(망우산, 석관동, 드림랜드 저류조)

# 빠르고 편리한 도로인프라 확충 · 정비

## 1. 도시고속도로의 확충 · 정비

### □ 도시고속도로 신설

- 대 상 : 2개소 42.4km
- 총사업비 : 23,107백만원(2003년 예산 : 300억원)
- 추진현황
  - ▷ 강남순환도시고속도로 건설(폭 4~6차로, 연장 34.8km)
    - 남북구간(11.9km) : 서부간선도로 하부 지하화 실시설계 중
    - 동서구간(22.9km) : 민자구간 실시협약 체결
  - ▷ 강변북로 잠실대교~토평동간 연장(폭 6~8차로, 연장 7.6km)
    - 2003.11. 4 개통

### □ 도시고속도로 정비

- 대 상 : 2개소 7.86km
- 총사업비 : 3,172억원(2003년 예산 : 125억원)
- 추진현황
  - ▷ 동부간선도로 확장(폭 4→6차로, 연장 4.86km)
    - 기본설계 용역 중(2003.11월 완료)
  - ▷ 강변북로 확장
    - 공사 중(폭 8→10차로, 연장 3.0km)

## 2. 도심도로망 개설 · 정비

### 일반도로의 개설

- 개요 : 25개소 27.5km
- 총사업비 : 8,654억원(2003년 예산 : 885억원)
- 추진현황
  - ▷ 경인로~구로가로공원간 도로개설 공사 중
  - ▷ 금호유수지~교통안전회관간 도로개설 등 24 사업 설계, 보상 및 공사 중

### 병목지점 및 정체구간 정비

- 개요 : 26개소 28.5km
- 총사업비 : 6,141억원(2003년 예산 : 1,081억원)
- 추진현황
  - ▷ 경기여실고~양천구계간 도로개설사업 등 6개 사업 완료
  - ▷ 구천면길 확장 등 24개 사업 설계 · 보상 및 공사 중

### 교차로 구조개선

- 개요 : 13개소 7.2km
- 총사업비 : 3,042억원(2003년 예산 : 382억원)
- 추진현황 : 서남권농수산물시장 앞 지하차도 등 13개 사업설계 및 공사 중

## 3. 한강교량 확충

### 대 상 : 3개소 6.85km

### 총사업비 : 6,718억원(2003년 예산 : 244억원)

### 추진현황

- 광진교 건설 : 광진교 개통(2003.11.4), 아차산길 교차로 정비중
- 제2성산대교 건설 : 기본설계 중(80%)
- 암사대교 건설 : 기본설계 완료, 실시설계 발주 중

# 안전하고 쾌적한 도로시설물 관리

## 1. 도로관리의 과학화 · 체계적 추진

### 중차량 통행가능 노선축 개발

- 내 용 : 시내 중차량 통행 가능한 최적 노선축 개발 용역 시행
- 총사업비 : 150백만원
- 추진현황
  - ▷ 최적 노선축 선정 및 통과하중 검토 · 허가 전산시스템 개발
    - ※ 최적 노선축 : 내 · 외부 순환선 등 9개노선
- 향후계획
  - ▷ 2004년부터 시설물의 구조적 안전성이 확보된 노선은 우선 운행
  - ▷ 노선축상 구조적으로 취약한 시설물은 미비점을 보완 · 보수시행

### 도로시설물의 안전점검 및 진단

- 대 상 : 서울시내 시설물 총 205건
  - ※ 정밀점검 166건, 정기점검 18건, 정밀안전진단 13건, 초기점검 8건
- 총사업비 : 6,433백만원
- 추진현황 : 공정 88%
  - ▷ 완 료 : 159건(정밀점검 140, 정기점검 9, 정밀안전진단 8, 초기점검 2)
  - ▷ 진행중 : 28건(정밀점검 14, 정기점검 6, 정밀안전진단 5, 초기점검 3)

## 2. 노후구조물의 보수 · 보강

### 시설물의 보수 · 보강

- 대 상 : 한강교량 등 66개 시설물
- 총사업비 : 204,851백만원
- 추진현황
  - ▷ 한강교량 : 잠실대교 확장 등 12개소 보수 · 보강
  - ▷ 일반교량 : 성동교 개수 등 23개소 보수
  - ▷ 고가도로 · 터널 등 : 남산관광고가도로 등 31개소 보수

### 3. 쾌적하고 이용에 편리한 도로환경 조성

#### 포장도로 정비

- 대 상 : 73개 노선 11,275a
- 총사업비 : 20,000백만원
- 추진현황
  - ▷ 올림픽대로 등 11,275a 정비 완료(공정 100%)

#### 환경 친화적인 방음시설 설치

- 대 상 : 당산중학교 앞 방음벽 설치 등 15개소
- 총사업비 : 6,985백만원
- 추진현황
  - ▷ 당산중학교 방음벽 설치 등 3개소 : 공사중
  - ▷ 마포구 현석동 171 방음벽 설치 등 8개소 : 설계중
  - ▷ 내부순환로 소음감소기 설치 등 4개소 : 11월중 착공예정

#### 가로등 조명개선 사업

- 대 상 : 강동대로 외 32개 노선 (3,894등)
- 총사업비 : 19,009백만원
- 추진현황 : 가로등주(400w) : 3,426등 개선 완료 (공정 88%)

#### 지하도상가 관리개선 추진

- 내 용 : 시장원리와 수익용 재산에 부합하는 점포 운영
- 대 상 : 30개상가
- 추진현황
  - ▷ 2003. 4. 15 지하도상가조례 개정 공포
  - ▷ 2003. 5. 03 지하도상가 적정임료산정보고
    - 전문기관의 용역결과를 토대로 상가활성화 정도에 따라 임대료율 결정

- ▷ 2003. 5. 15 지하도상가관리규정 제정(시설관리공단)
  - 수익자부담원칙에 따른 합리적인 관리비 부과기준마련
- ▷ 2003. 5.~10. 지하도상가 감정평가 및 재계약추진
  - 계약대상 27개상가 감정평가 실시완료(미인수 3개상가 제외)
  - 계약기간만료 18개상가의 임대요율 결정통보

○ 향후계획

- ▷ 조례에 의거 잔여상가에 대하여는 2003년말 계약추진
- ▷ 계약거부 점포에 대하여는 점포명도 후 일반경쟁입찰 실시

□ 실효성 있는 불법노점정비 적극 추진

○ 대 상 : 15,820개소

○ 기 간 : 2003~2006

○ 추진현황

- ▷ 강제수거 : 12,036건(완전정비 5,825건)
- ▷ 과태료부과 : 3,814건 517백만원
- ▷ 변상금부과 : 1,939건 234백만원
- ▷ 고 발 : 117건

※ 대형·기업형 포장마차 집중단속 실시

- ▷ 추진기간 : 2003. 10.13부터 완전근절시까지
- ▷ 추진실적 : 총 426건(강제수거 358, 과태료부과61, 고발7건)
- ▷ 향후계획
  - 경찰과의 합동단속 및 고발조치
  - 노점설치 장소에 단속차량, 경찰차량, 단속인력 고정배치
  - 철거직후 대형화분·화단대, 블라드, 웬스 등 방지시설 설치

## 4. 도심내 시민광장조성

### 시청앞 광장

- 대 상 : 14,500m<sup>2</sup>
- 총사업비 : 59억원(2003년 예산 : 2억원)
- 추진현황
  - ▷ 경찰청 협의 중(11. 6 협의), 실시설계 발주 준비

### 구로역 교통광장

- 대 상 : 4,098m<sup>2</sup>
- 총사업비 : 187억원(2003년 예산 : 50억원)
- 추진현황
  - ▷ 철도청 부지 무상사용 협의 중

### 왕십리역 교통광장 조성

- 대 상 : 5,600m<sup>2</sup>
- 총사업비 : 60억원(2003년 예산 : 4억원)
- 추진현황
  - ▷ 광장 조성 완료(2003. 7)

# 하천 및 하수도 관리개선

## 1. 하천수질 보전

### □ 하수고도처리사업의 효율적인 추진

- 내 용 : 하수도법시행규칙 개정으로 하수처리장 방류수 수질기준 강화에 따른 하수고도처리사업 시행
  - ▷ 1단계 : 중량 46만톤/일 고도처리공정 도입  
탄천·서남·난지 기존시설개수 우선시행
  - ▷ 2단계 : 1단계 시설 운영·분석후 고도처리공정 최적화 도입
- 사업기간 : 2001~2012(1단계 2001~2007)
- 사업비 : 457,400백만원(1단계 158,500백만원)
- 추진현황
  - ▷ 2001.12 ~ 2003.6 : 기본계획용역 시행
  - ▷ 2003. 2 ~ 2003.6 : 환경부 자문
    - ※ 단계적으로 사업 시행토록 조정
  - ▷ 2003.9.1 : 하수종말처리시설 설치 변경인가
  - ▷ 2003.9.15 : 고도처리 기본계획 수립 고시
  - ▷ 2003.11. : 중량 - 기본설계중(일괄입찰)  
탄천·서남·난지 - 기본 및 실시설계중(기타공사)

### □ 하수차집관거 신·증설

- 대상 : 세곡천외 12개소(총 36.6km)
- 사업기간 : 1999 ~ 2006
- 총사업비 : 36,961백만원('03년 4,979백만원)
- 추진현황
  - ▷ 2001년 이전 : 세곡천, 중량천, 목동천, 10.7km
  - ▷ 2002년 : 세곡천, 진관천, 목동천, 3.6km
  - ▷ 2003년 : 중량천, 목동천, 동부간선수로, 3.7km



## 2. 하수도의 합리적 관리와 자연친화적 하천환경조성

### □ 하수관거 정비

- 내 용
  - ▷ 단면부족 노후불량 관거정비
  - ▷ 합류식 관거의 위생관거로서의 기능강화
- 대 상 : 5,476km(강북 2,410km, 강남 3,066km)
- 사 업 비 : 5,257,300백만원
- 추진현황
  - ▷ 2002년 이전 : 981km(610,300백만원)
  - ▷ 2003년 : 137km(87,768백만원)

### □ 하수도 전산관리시스템의 효율적 관리 추진

- 내 용
  - ▷ 2004년 이후 자체 DB유지관리를 위한 기반 구축
  - ▷ 시스템구축 기간중 신설 개량관거 등의 지하시설물도 작성(608km)
- 사 업 비 : 2,180백만원
- 추진현황
  - ▷ 1998 ~ 2002 : 하수도 전산시스템 DB구축
  - ▷ 2003.3 ~ 2004.5 : 하수도관리 전산시스템 유지관리 용역

### □ 하수도사용료 현실화

- 내 용
  - ▷ 2003년도 하수도사용료는 m<sup>3</sup>당 216원으로 종래 기준 원가대비 90% 수준임
  - ▷ 종래 저평가된 자산에 대해 GIS자료 활용·재평가하여 원가 재산정 및 요금 현실화 추진 필요

- 추진현황
  - ▷ 2003.4 : 하수도요금 22%인상(현실화율 73%→90%)
  - ▷ 2002.2~2003.11 : 요금 현실화를 위한 원시자산평가 및 적정요금 산정용역시행
    - 하수도요금 현실화율 조정 : 90% → 41.3%
    - (재평가에 따른 자기자본비용 및 감가상각비 원가 반영)
  - ▷ 2008까지 년차별 요금현실화 추진(41.3% → 100%)

## □ 계곡수 유입 저감 추진

- 대 상 : 노원구 갈월천계곡 외 11개소
- 사 업 비 : 4,059백만원
- 사업기간 : 2003.3 ~ 2005.12
- 추진현황
  - ▷ 2003.6 ~ 2004.4 : 설계용역
  - ▷ 2003.11 : 공사발주(12개소중 6개소, 698백만원)

## □ 자연형 하천정비

- 대 상 : 중랑천 등 26개하천 160.8km
- 추진기간 : 1999 ~ 2012년
- 총사업비 : 347,525백만원(2003년도 21,594백만원)
- 추진현황
  - ▷ 기완료 : 64.5km
  - ▷ 2003년 추진실적 : 중랑천 등 2개하천 3.0km

## □ 탄천하수처리장 공원화(1단계)

- 규 모 : 구조물복개면적 10,283㎡, 조경공사 11,762㎡,  
배드민턴장, 케이트볼장, 어린이 놀이터 등
- 사업기간 : 1999 ~ 2004
- 총사업비 : 10,405백만원
- 추진현황
  - ▷ 1996.7 ~ 1997.9 : 기본계획 용역
  - ▷ 1997.12 ~ 1999.2 : 탄천처리장 복개공원화 기본 및 실시설계
  - ▷ 1999.12 : 탄천처리장 복개공원화 공사착공
  - ▷ 2003.10 : 탄천처리장 구조물 복개완료

- 2002년 행정사무감사 -  
지 적 사 항 조 치 결 과

---

# 2002 행정사무감사 지적사항 조치결과

## 1. 총괄

구분	계	완료	추진중
계	24	19	5
시정조치사항	17	13	4
건의사항	7	6	1

## 2. 시정조치사항

시정조치사항	조치결과 및 향후 추진계획
<p>&lt;건설기획국&gt;</p> <p>○부실건설업체 실태 조사와 관련하여 현재 조사공무원의 능력과 인력만으로는 관련 업무를 차질없이 수행하는데 문제가 있다고 판단됨. 면밀한 검토 등을 통해 보완대책을 마련하여 적극 추진하기 바람</p>	<ul style="list-style-type: none"> <li>- 2002년부터 실태조사 업무를 수행하여 왔기 때문에 능력은 충분하며, 10.20일자로 직원2명을 보강하여 총9명이 실태조사 업무를 전담처리하고 있음</li> <li>- 현재 대상업체가 1,834개사로 방대하여 일괄조사, 일괄처리는 비효율적이며, 시차에 따라서 처분내용 등에 차이가 있는 것이 아니므로 처분시차에 따른 문제점이 없음</li> </ul>
<p>&lt;건설기획국&gt;</p> <p>○현황파악이 제대로 이루어져 있지 않은 미불보상토지에 대한 대책을 조속히 강구하기 바라며 행정사무감사 미불보상 관련 자료에는 법원판결문이나 판결요지가 첨부되어 있었어야 함에도 그러하지 못하였음. 차후 이러한 사례가 재발되지 않도록 유의하기 바람.</p>	<p><b>(현황파악이 불가능한 사유)</b></p> <ul style="list-style-type: none"> <li>- 도로에 편입된 사유지에 대한 현황을 파악하기 위해서는 모든 도로에 대한 현황측량을 실시하여 이를 지적도 상에서 확인하고 매 필지별로 소유권 변동관계 및 도로편입 경위 등을 조사하여야 하므로 현실적으로 불가능함</li> </ul> <p><b>(자료미비에 대한 조치방안)</b></p> <ul style="list-style-type: none"> <li>- 향후 행정사무감사 자료제출시 판결문이나 판결요지를 첨부하겠음</li> </ul>

시정조치사항	조치결과 및 향후 추진계획
<p>&lt;건설기획국&gt; ○국사봉터널과 관련하여 제출된 행정사무감사 자료에는 약수터널과 국사봉터널로 혼용 표기 되어 있는데 앞으로는 정확한 명칭을 파악하여 기재하기 바람</p>	<p>- 현재 양녕로인 구 약수로를 그대로 이용하여 "가칭" 약수터널로 붙인 것이며 2003년 서울시 지명위원회에서 정식으로 국사봉터널로 결정되었음</p>
<p>&lt;건설기획국&gt; ○건물옥상 등에 무분별하게 설치되어 있는 각종 전기시설물은 안전상 문제가 많은데도 이에 대한 정비 소홀로 화재 등 사고발생이 크게 우려되고 있음. 유관기관과 긴밀히 협조하여 안전사고 예방과 개선대책 마련에 보다 철저를 기하기 바람</p>	<p>- 한국전력공사에 지난 2월5일과 11월20일 2차례에 걸쳐 불량하게 설치되어 있거나 안전에 문제가 있는 전선에 대하여 정비해 달라는 협조 공문을 발송한 바 있음. 앞으로도 서울시에서는 지속적으로 전기안전에 많은 관심을 갖고 처리토록 하겠음</p>
<p>&lt;건설기획국&gt; ○도로굴착시 지하에 매설되어 있는 시설물의 위치를 잘못 판단하여 예상치 못한 안전사고가 자주 발생되고 있는데 이에 대한 개선 및 보완대책을 조속히 강구 시행하기 바람</p>	<p>- 도로지하에 매설된 시설물의 체계적 관리 기반 마련 및 안전관리 도모를 위하여 정보화기획단에서는 지하시설물정보시스템(GIS)을 구축하여 운영하고 있음 - 지하매설물 데이터의 정확도가 일부 떨어지는 것을 검증하기 위해서는 전체도로를 굴착해야 하나 현실적으로 불가능하며 일부기관의 경우 탐사하지 않고 준공자료만 근거로 단순입력 - 기관별 데이터 구축으로 관로간 상대적인 위치오차 발생 - 도로굴착복구시 GIS지도 활용을 의무화하여 시스템 활용도 제고 및 체계적인 데이터 갱신으로 정확도를 유지</p>

시정조치사항	조치결과 및 향후 추진계획
<p>&lt;건설기획국&gt;</p> <p>○강남순환도시고속도로 건설공사의 원활한 추진이 안양천 구간 등에서 제기되고 있는 각종 민원 등으로 인해 계속해서 지연되고 있음. 관련 민원의 원활한 해소 등에 더욱 노력하여 본 공사가 차질 없이 추진될 수 있도록 최선을 다해주기 바람</p>	<ul style="list-style-type: none"> <li>- 강남순환도시고속도로의 노선 및 시흥영업소의 위치는 인접 주거지와 산림의 피해를 최소화하는 방안으로 선정하였으며</li> <li>- 특히, 시흥영업소 설치에 소음·진동 등 주거환경에 미치는 영향을 최소화하기 위해 방음벽을 설치하고 충분한 녹지공간(폭 40m, 연장 60m)을 확보하도록 계획하였음</li> </ul>
<p>&lt;건설기획국&gt;</p> <p>○2001년도 평균 하수도 준설비가 1m<sup>3</sup>당 137,400원이나 양천구는 59,000원, 도봉구는 269,000원으로 그 차이가 매우 심함. 그 사유에 대해 재점검 확인하고 잘못 산출된 것이라며 즉시 시정하기 바람</p>	<p><b>(준설단가가 상이한 이유)</b></p> <ul style="list-style-type: none"> <li>- 중랑천 준설토는 양질에 토사로 공공기관, 학교, 군부대 등에서 재활용되었으나, 안양천 준설토는 오염토사로서 폐기물 처리업체에 위탁처리되거나 수도권 매립지로 반입처리하여 m<sup>3</sup>당 준설비 차이발생</li> <li>- 입찰시 예정가격에 효율이 일정치 않으므로 낙찰율 차이에 따른 공사비 상이</li> <li>- 재활용시에도 수요기관(공공기관, 학교, 군부대 등)별 운반거리 차이로 운반비 상이</li> <li>- 중기 적산시 장비규모, 효율, 작업거리(20~75m)를 하폭 및 현장에 따라 여러 가지로 차등 적용</li> </ul> <p><b>(개선방안)</b></p> <ul style="list-style-type: none"> <li>- 준설단가에 가장 큰 영향을 미치는 준설토의 재활용 확대 필요 <ul style="list-style-type: none"> <li>· 조사설계과정에서 준설토의 오염정도를 확인하여 선별처리 방안 강구</li> <li>· 준설토사에 재활용을 위해 오니질 제거 등 하천환경 및 수질개선이 필요</li> </ul> </li> <li>- 자치구간 단가적용에 통일을 기할 수 있도록 건설표준 품셈에 의한 단가산출 추진</li> <li>- 준설예산 절감을 위한 운반거리 최소화 방안 검토 <ul style="list-style-type: none"> <li>· 양질에 토사 무대반입이 가능한 수도권 매립지보다 원거리인 수요기관은 선정을 지양</li> </ul> </li> </ul>

시정조치사항	조치결과 및 향후 추진계획
<p>&lt;건설기획국&gt;</p> <p>○삼양로 주변 재개발 지역에 대한 도로시설 확충사업이 제대로 시행되지 못하여 극심한 교통정체가 예상되고 있는데 이에 대한 개선 대책과 도봉구 창3동 도로 병목구간 해소 방안을 적극 강구하기 바람.</p>	<ul style="list-style-type: none"> <li>- 서울교통시스템 개편사업 추진을 통한 승용차의 도심진입 억제, 분산처리, 대중교통 수송능력 확대로 서울의 교통문제 개선을 기대하고 있음</li> <li>- 기존의 간선도로 정비 및 지역간 우회도로 개설 등 도로시설 확충방안 강구 <ul style="list-style-type: none"> <li>• 솔샘길 정체를 해소하고자 SK북한산시티아파트~삼양로간 도로확장을 위하여 보상중에 있으며,</li> <li>• 정릉길과 연계되는 보국문길도 확장하고자 보상중에 있음</li> </ul> </li> <li>- 도봉구 창3동 도봉병목구간은 폭이 7m→12m로 확장하는 사업으로 자치구에서 추진하는 사업임</li> </ul>
<p>&lt;건설기획국&gt;</p> <p>○한강변 자전거전용도로 미연결 구간과 오토바이 등 이륜차의 무단진입으로 인해 이용시민들에게 많은 불편이 초래되고 있음. 안양천 등 지천으로부터 한강 둔치까지의 자전거전용도로 이용에 불편함이 없도록 미연결구간에 대한 공사를 조속히 시행함은 물론 이륜차의 무단 진입방지를 위한 안내표지판 설치 등의 관련대책을 적극 시행하고 취약지역에 대한 경찰과의 합동 단속을 강화해 주기 바람.</p>	<p><b>(미연결구간에 대한 대책)</b></p> <ul style="list-style-type: none"> <li>- 2001년부터 년차별, 단계별로 추진하여 2003년말까지는 자전거를 타고 안양천 등 9개 지천에서 한강까지 직접 연결될 수 있도록 횡단교량 설치 등 자전거도로망을 확충해 나가고 있음</li> </ul> <p><b>(이륜차 억제대책)</b></p> <ul style="list-style-type: none"> <li>- 이륜차 진입로에 바리케이트, 안내표지판 설치</li> <li>- 취약지역 및 취약시간대에 청원경찰, 공익근무요원 고정배치로 단속강화</li> <li>- 지구별로 홍보방송실시하고 안내홍보물 배포 및 프랑카드 게첩 등을 통하여 계도활동 추진</li> </ul>

시정조치사항	조치결과 및 향후 추진계획
<p>&lt;건설기획국&gt;</p> <p>○서울시의 지하수관리가 매우 미흡한 실정에 있음. 보다 철저한 수질 검사 등을 통해 이용 시민들에게 보다 양질의 지하수가 공급될 수 있도록 적극 조치하고, 폐공 등에 대한 안전 관리에도 차질이 없도록 관련업무 추진에 만전을 기해주시기 바람</p>	<ul style="list-style-type: none"> <li>- 서울시의 지하수부존량은 연간 1,339백만톤이고 개발·이용 가능량은 168백만톤임</li> <li>※ 개발·이용가능량은 연간 부존량중 총적층 지하수 20%와 암반층 지하수 10%를 기준으로 산정한 것임</li> <li>- 2001년 12월말 지하수 이용량은 연간 4,097만톤으로서 개발·이용가능량 대비 24.4%에 해당되며 이중에서 대부분 생활용수로 사용되고 있음</li> <li>- 2002. 9월말 허가관정은 총 1,747개소로서 '97년 8월이후 부터 1일 양수능력 100톤을 초과하는 허가시설을 개발하는 경우 지하수 영향조사를 철저히 하여 적정량을 개발·이용 토록 하고 있으며</li> <li>- 개발 실패공 및 이용후 사용하고 있지 않은 폐공도 관리를 철저히 하여 오염예방에 최선을 다하고 있음</li> </ul>
<p>&lt;건설기획국&gt;</p> <p>○주요간선도로의 구간별 교통정체지점에 대한 소통대책과 도로구조상 불합리한 지점에 대한 종합개선대책 등을 강구 추진하기 바람</p>	<ul style="list-style-type: none"> <li>- 교차로 등 상습정체 지점에 대한 교통소통대책의 일환으로 교차로 입체화 및 도로기하구조 개선사업을 지속적으로 시행 하고 있음</li> </ul>



시정조치사항	조치결과 및 향후 추진계획
<p>&lt;건설기획국&gt; ○4억5천만원의 예산을 투자, 도로포장관리 시스템(PMS) 프로그램을 개발하여 100km 구간에 대한 시험운용을 하였다고 하는데 그 시험결과 문제점 및 효과 등을 면밀히 비교 분석하여 확대 실시하는 방안 등을 적극 강구하기 바람</p>	<p><b>(PMS 개발 및 시범운용 현황)</b></p> <ul style="list-style-type: none"> <li>- 도로포장 상태를 자동계측장에 의해 과학적으로 조사·분석하여 합리적인 보수 시기, 범위등을 결정하기 위하여 포장 도로 유지관리시스템(PMS)를 개발하였음</li> <li>- 100km 시범구간(남부순환로의 8개노선)을 선정하여 개발한 프로그램을 자동계측장비를 사용 비교, 분석하여 프로그램을 수정·보완하였음</li> </ul> <p><b>(PMS 필요성)</b></p> <ul style="list-style-type: none"> <li>- PMS사업은 도로포장상태를 계측장비에 의해 과학적으로 조사·분석하여 적기에 보수범위를 정하여 보수공사를 할 수 있어 도로관리에 꼭 필요한 사업임</li> </ul> <p><b>(향후계획)</b></p> <ul style="list-style-type: none"> <li>- 기 개발된 PMS를 연차적으로 특별시도 전체(293개선 1,115Km, 차로별 연장 10,016Km)에 대하여 자동조사 장비에 의한 현장조사를 통하여 포장상태 D/B를 구축하고 개발된 시스템을 수정·보완하여 우리시에 적합한 도로포장 유지관리시스템을 구축하겠음</li> </ul>

시정조치사항	조치결과 및 향후 추진계획
<p>&lt;건설기획국&gt;</p> <p>○부당한 상품 적치와 광고물 부착 등으로 시민보행불편 및 도시미관 저해를 초래하고 있는 보도상영업시설물에 대한 단속을 철저하고, 제소전화해조서를 제출치 않은 운영자에 대해서는 관련규정에 의거 적정 조치할 것이며, 2007년 이후 시설물 존치 여부에 대해서도 관련규정에 따라 차근차근 준비하여 그 시행에 만전을 기하기 바람</p>	<ul style="list-style-type: none"> <li>- 과태료·변상금 부과, 시정명령, 허가취소 등 엄격조치로 시설물 관리에 철저를 기하고 있으며 이를 위하여 자치구에서는 매월1회이상 자체점검을 실시하고 있으나, 내년도부터는 자치구간 교차단속(년2회 : 3,9월) 및 시·구합동 점검(년2회 : 6,12월)을 실시하고 우기철을 대비하여 전기안전 점검(1회)을 실시토록 할 계획으로 있음.</li> <li>- 제소전화해 조서를 제출토록 한 것은 허가갱신 만료기한(2007.12.31)이 도래하거나, 도래 이전이라도 조례에서 정한 운영자 준수사항 등을 위반하여 점용허가가 취소되는 사유가 발생하는 경우에는 시설물의 적기 제거 등 행정의 실효성을 확보하기 위하여, 운영자가 도로점용허가를 신청할 때에는 제소전화해조서를 제출토록 하고 제소전화해조서를 제출치 않을 경우에는 갱신허가를 제한하도록 한 것임</li> <li>- 제소전화해조서 제출실적은 2003.11현재 관리수량 3,794개중 3,396(89.5%)이 화해심리가 종결되었으며, 나머지 398건 중 397건(7.8%)이 법원에 접수 중에 있습니다. 화해조서를 제출치 않거나 화해가 불성된 1건에 대해서는 과태료·변상금을 부과하고 도로원상회복을 할 계획을 있으며 또한 화해심리가 진행중에 있는 397건중 화해가 불성립되는 경우에 즉시 과태료·변상금을 부과하고 도로원상회복 절차를 이행할 계획임</li> <li>- 2007년도 이후의 시설물 존치 여부에 대하여는 공익 목적상 계속 시설물을 존치할 필요가 있는 경우에는 시민의 보도이용과 도시미관을 저해하지 않은 범위내에서 시설물의 적정수량·장소·허가기간·규모·시설물간의 거리·판매품목 및 운영자의 자격 등의 기준을 정하여 공개경쟁의 방법으로 운영자를 선정할 수 있도록 서울특별시보도상영업시설물관리등에관한조례에 규정되어 있음(조례 제3·4조)</li> </ul>

시정조치사항	조치결과 및 향후 추진계획
<p>&lt;건설기획국&gt;</p> <p>○언론보도에 의하면 지난해 한해 동안 공해상하·폐수슬러지 투기가 767만톤에 이르고 있어 환경재난을 예고하고 있다고 하는데, 2001년 하수슬러지 직매립 금지이후 서울시에서 시행하여 온 슬러지 처리계획이 제대로 추진되고 있는지를 면밀히 검토하여 보완대책을 마련하는 등 관련 업무처리에 최선을 다해 주기 바람</p>	<p>(하수슬러지 처리현황 - 총 700톤/일)</p> <ul style="list-style-type: none"> <li>- 중랑·탄천에 건조시설 각 200톤/일</li> <li>- 서남·난지에 소각시설 각 150톤/일</li> </ul> <p>(향후 슬러지 처리계획)</p> <ul style="list-style-type: none"> <li>- 건조·소각시설과 수도권매립지 고형화시설 이용하여 해양배출량을 축소 : 1658톤/일(2002) → 779톤/일(2003)</li> <li>- 기존 처리시설 운영결과와 새로운 처리공법 등을 개발하여 처리시설 증설방안을 2004년이후 검토시행</li> </ul> <p>(퇴비 및 복토재로 활용여부 - 불가)</p> <ul style="list-style-type: none"> <li>- 대도시 하수슬러지는 비료공정규격(농업진흥청 고시 제2000-7호, 2000.4.10)상 퇴비원료로 사용금지</li> <li>- 복토재 또는 토지개량제 및 매립시설복토 용도로의 재활용 방법에 관한 고시(환경부 고시 제2000-78호, 2000.7.7)에 따라 사용가능하나 사용처없어 현재 시설투자(부속토 처리 시설 등)가 불가</li> </ul>
<p>&lt;건설기획국&gt;</p> <p>○중랑천변 마들길 연결 구간(녹천역~월계역)이 2차선으로 극심한 병목 현상을 초래하고 있는 바, 서울동북부지역의 교통정체구간 해소대책을 조속히 강구하기 바람.</p>	<ul style="list-style-type: none"> <li>- 마들길 녹천역~월계역간 확장사업을 동부간선도로 확장사업에 포함하여 시행할 계획이며, 현재 기본설계를 추진중에 있음</li> </ul>

시정조치사항	조치결과 및 향후 추진계획
<p>&lt;건설기획국&gt; ○미아사거리 주변의 교통난이 매우 심각한 실정에 있어 서울동북부와 도심을 연결하는 도로가 시급히 신설되어야 한다고 생각하는데 이에 대한 대책을 조속히 검토 추진하기 바람.</p>	<ul style="list-style-type: none"> <li>- 서울교통시스템 개편사업(간선, 지선버스 도입, 중앙버스차로제, 일방통행제, 환승센터, 버스종합사령실 설치 등) 추진 및 동북부지역의 교통불편을 해소하기 위하여 경전철 등 다양한 신교통시스템 도입 검토</li> <li>- 기존의 간선도로를 정비하고 지역간 우회도로를 개설하는 등 도로시설 확충방안 강구 <ul style="list-style-type: none"> <li>• 월계로 확장 및 미아사거리주변 구조개선을 위해 실시설계 및 보상을 추진을 준비중이며,</li> <li>• 도봉로등의 교통량 분산처리를 위한 우회도로를 활용코자 오패산길을 개설중에 있음</li> </ul> </li> <li>- 아울러, 미아사거리 주변지역의 정체구간을 해소하고자 월계로, 보국문길, 솔샘길 및 아리랑길 등을 확장중에 있음</li> </ul>
<p>&lt;건설기획국&gt; ○동부간선도로 확장공사는 총2,350억원의 예산이 소요되는 대규모사업으로 타당성조사 및 기본계획검토를 마치고 기본설계 및 실시설계를 추진하고 있는 것으로 알고 있는데 한치의 오차도 없이 사업이 마무리될 수 있도록 그 시행에 만전을 기하기 바람.</p>	<ul style="list-style-type: none"> <li>- 동부간선도로 확장을 위한 타당성조사 및 기본계획용역을 완료하였으며, 현재 기본설계용역을 시행중임</li> <li>- 또한 동부간선도로를 이용하는 교통인구의 많은 부분을 경기북부 의정부 시민들이 함께 이용하고 있음에 비추어 불 때 광역도로 기능이 있는 것으로 판단되어 사업범위를 의정부 시계까지 연장해서 추진하는 방안을 검토하여 광역도로의 지정과 국비등의 분담방안이 함께 강구될 수 있도록 건설교통부와 협의중에 있으며,</li> <li>- 광역도로 지정후 실시설계를 조속히 추진할 예정임</li> </ul>

### 3. 건의사항

건의사항	조치결과 및 향후 추진계획
<p>&lt;건설기획국&gt;</p> <p>○매년 발생하고 있는 수해와 관련하여 저지대 주택의 침수방지를 위한 배수펌프장 신·증설 및 하수관거 확장 위주의 수방대책은 한계가 있다고 판단됨. 따라서 근본적인 대책으로 이미 서울시에서 발표한 바 있는 저지대 다가구주택 매입방안과 민방위훈련시 보다 조직적인 수방교육을 실시하는 것 등도 적절한 방법중의 하나라고 생각하는데 이를 긍정적으로 검토해 주기 바람</p>	<ul style="list-style-type: none"> <li>- 최근의 강우는 설계기준을 초과하는 집중호우 현황을 보이고 있어 수방시설 기준 재설정 등 근본적인 검토가 요구되고 있음</li> <li>- 이에 따라 「돌발홍수에 대비한 대응체계에 대한 연구」를 시행하여 근본적인 대책마련을 추진하겠음</li> <li>※ 현재 추진중인 단기대책               <ul style="list-style-type: none"> <li>- 건축법상 인센티브를 주어 저지대 주택에 대한 민간주도의 개발을 유도</li> <li>- 저지대 다가구주택을 매입하여 공공임대주택으로 활용하는 방안검토(주택국)</li> </ul> </li> </ul>
<p>&lt;건설기획국&gt;</p> <p>○일부 부적정하게 건립되어 있는 하천부지내의 상가아파트는 문제점이 많은 만큼 청계천과 같이 자연형 하천으로 복원하는 단계적 추진 방안을 적극 검토하여야 할 것임.</p>	<ul style="list-style-type: none"> <li>- 당초 복개지상아파트 허가를 내주게 된 경위는 '69~'71년경 하천개발계획에 의거 복개구조물 축조허가 되었으며, 하천을 복개한 후 복개상에 현대식 상가아파트 건립 목적으로 공작물 신축허가 신청이 있어 민간자본유치사업으로 허가 되었고, 하천복개후 상가아파트를 건립하게 되었음.</li> <li>- 복개지상 상가아파트 처리대책은 상가아파트 및 복개구조물의 구조적 안정성을 평가하고 합리적인 보수·보강 등의 조치 방안을 강구하기 위하여 정밀안전진단을 실시하였으며, 2003년부터 예산을 편성하여 단계적으로 2006년까지 철거계획으로 있으며, 앞으로의 하천복개는 '99.2.8 하천법 전문개정(제71조)에 따라 하천의 복개행위가 금지되어 우리 시에서 시행중인 하천정비기본계획에 의거 자연형 하천으로의 복원방안을 검토하여 장기적으로 추진 할 계획임</li> </ul>

건의사항	조치결과 및 향후 추진계획
<p>&lt;건설기획국&gt;</p> <p>○동작구 본동 초등학교 하류구간의 하수관개량에 있어 하류부분은 900mm 이상인 시비투자 구간으로 2003년 서울시 예산안에 1억원이 반영되었으나 하수관경이 900mm미만으로 구비투자 대상인 상류부분은 관악구의 열악한 재정관계로 소요재원을 확보하지 못하고 있어 연결공사의 시행이 어려운 실정에 있는 바, 시에서 동구간에 대한 공사재원을 지원할 수 있는 방안을 적극 검토하여 해당지역 주민들의 오랜 민원을 해소할 수 있도록 적극 조치하여 주기 바람</p>	<p>(시비편성 가능여부에 대한 검토)</p> <p>- 관련법령(서울시하수도사용조례) 및 하수도사업특별회계 재정형편상, 900mm 미만의 관거개량에 시비편성은 곤란함</p> <p>(예산부족구간에 대한 처리방안)</p> <p>- 동작구에서 상류구간에 대해 예산반영을 하였으므로 조속한 사업추진이 가능할 것임</p>
<p>&lt;건설기획국&gt;</p> <p>○광진교 북단의 불합리한 도로구조를 보완하기 위해 교차로 개선공사를 추진중에 있는 것으로 알고 있는데, 이와 관련하여 한강교량은 진·출입시설의 설치가 잘 되어야만 제 역할을 다할 수 있을 것으로 판단되는 바, 이를 적극 검토하여 공사추진에 만전을 기하기 바람</p>	<p>- 2003.11. 4 광진교가 개통되었고, 광진교북단의 도로구조 개선을 위하여 입체교차를 평면교차로 변경하는 사업을 시행중에 있음.</p> <p>- 당초 광진교에는 램프가 설치되어 있지 않았으나 광진교 확장공사를 하면서 강변북로와 연계하여 램프 3개소를 추가 설치 완료하였음</p>

건의사항	조치결과 및 향후 추진계획
<p>&lt;건설기획국&gt;</p> <p>○시민보행불편 및 도시미관을 저해하고 있는 불법노점상에 대해 지속적인 단속을 추진하기 바라며, 이와 병행하여 생활이 어려운 생계형 노점상에 대해서는 취업교육훈련 및 취업알선 등 적극적인 지원조치를 취하여 전업이 가능하도록 대책을 마련하기 바람</p>	<ul style="list-style-type: none"> <li>- 시민들에게 보행장애 등 불편을 주고 있는 버스정류장, 지하철역 입구, 횡단보도 주변 등의 시민불편노점 4,300여개를 우선적으로 중점 정비하고 있으며, 앞으로 이를 확대하여 불법노점이 점진적으로 정비되도록 할 계획임. 특히, 노점은 통행불편, 환경오염, 위생문제, 세금과 임대료를 내는 일반 점포와 형평성 등을 이유로 단속을 요구하는 많은 민원이 계속 제기되고 있어 단속은 불가피함</li> <li>- 이와 병행하여 생활이 어려운 생계형 노점상에 대해서는 전업을 유도하고 있으며 그 대책으로는 현재 정부와 우리시에서 저소득 시민을 위해 추진중인 국민기초생활보장 수급자 선정, 취업교육훈련, 취업알선, 공공근로사업, 생업자금 융자 등의 혜택을 받을 수 있도록 적극적 안내와 지원을 다하고 있음</li> <li>- 그리고 지난 8월23일 분신한 노점상은, 청계천에서 공구노점을 하던 분으로 노점적치물은 단속하지 않고 보도 중앙의 손수레길에 내놓은 공구만 수거한 것으로 이는 시민 보행로를 확보하기 위한 자치구청장의 최소한의 조치였음</li> </ul>
<p>&lt;건설기획국&gt;</p> <p>○청담대교 복단 강변북로와 청담대교 차로와의 균형을 맞추기 위해 시행하고 있는 성수~청담대교간 강변북로확장 공사와 관련하여, 동 공사가 완료될 경우 이와 연계된 강변북로와 동부간선도로에서의 병목현상이 극심할 것으로 판단되는바, 관련대책을 적극 강구하기 바람</p>	<ul style="list-style-type: none"> <li>- 내부순환로와 동부간선도로(강변북로) 접속지점에서의 정체현상을 완화하기 위해 성수JC 구조개선 및 뚝섬지역 주변도로 정비사업을 추진하고 있음</li> </ul>

건의사항	조치결과 및 향후 추진계획
<p>&lt;건설기획국&gt;</p> <p>○현재 하수도사업 예산의 대부분은 하수도사용료로 충당되고 있으나, 향후 수방대책을 위한 하수관확장공사 및 하수고도처리시설 등의 시급한 현안사업을 원활히 추진하기 위해서는 엄청난 추가재원이 소요될 것으로 예상되고 있는 데, 이에 대비하여 장기적인 재원확보대책을 마련하여 그 추진에 만전을 기하기 바람</p>	<p>(수해대책 소요사업비 현황 및 문제점)</p> <ul style="list-style-type: none"> <li>- 사업별 추진비용은 수해항구대책사업(2,302억원), 불량하수관거 정비(52,573억원), 고도처리시설 도입(5,600억원) 등 막대한 재원필요</li> <li>- 현재의 하수도사용료로는 재원이 절대부족하고 부족한 사업비는 일반회계전입금과 환경부 환특용자금으로 보충하고 있는 실정임</li> </ul> <p>(개선방안)</p> <ul style="list-style-type: none"> <li>- 우수처리시설비 및 시설설치비용의 일반회계부담이 필요하며,</li> <li>- 향후 하수도요금의 현실화 및 중앙정부 보조금 지원요청 등의 방안을 적극적으로 추진하겠음</li> </ul>