

제25회 서울특별시의회
정례회(보건사회위원회)

2003 主要業務報告



재단법인 서울여성
서울여성플라자

목 차

I. 일 반 현 황	1
II. 경 영 목 표 및 방 향	3
III. 주 요 업 무 보 고	5
1. 21세기를 이끌어갈 여성전문인력 양성	7
2. 여 성 경 제 활 동 지 원	13
3. 국내외 여성 관련기관의 중추적 역할	16
4. 여성 문화예술 및 복지 증진	25
5. 경영의 효율성 및 재정자립도 제고	31

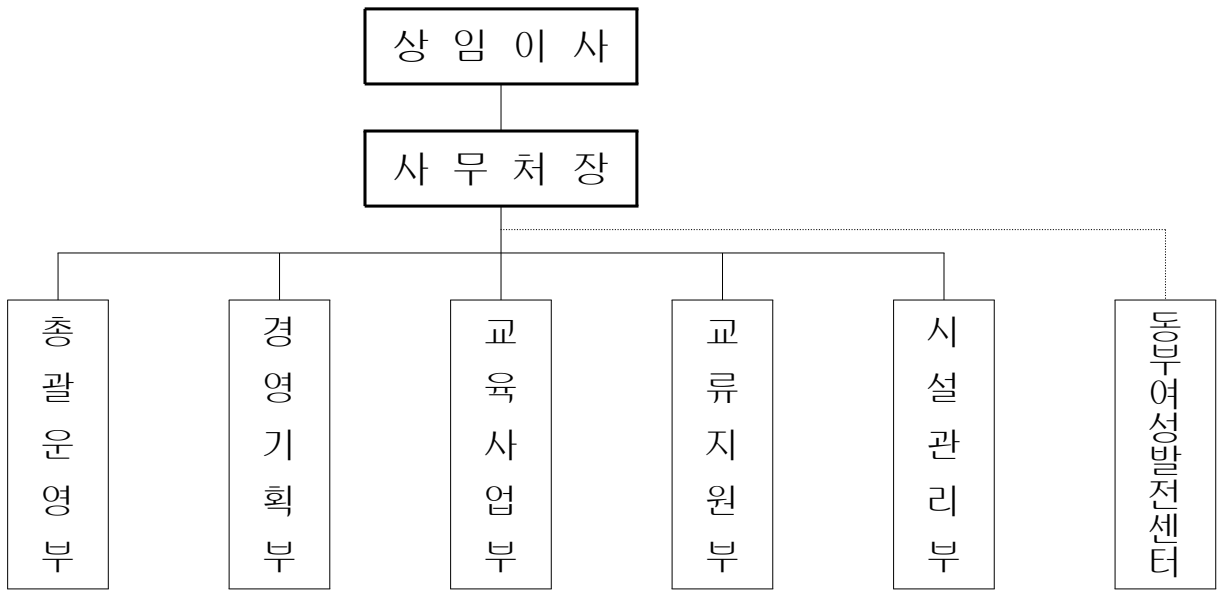
일 반 현 황

1. 재단 조직 및 인력

□ 임원구성

- 이 사 장 : 1인, 서울시 행정(1)부시장 (당연직)
- 상임이사 : 1인, 이사회 추천, 이사장 제청, 시장임명
- 이 사 : 20인 이내 (현재 당연직8, 선임직8, 총 16명)
- 감 사 : 2인 (현재 2명)

□ 조 직 : 1처 5부 1센터 (1센터는 수탁시설)



□ 인 력

(단 위 : 명)

구 분	계	상임이사	1 급	2 급	3 급	4 급	5 급	6급	기능직
정 원	39(9)	1	1	5(1)	8(2)	6(1)	12(2)	4(2)	2(1)
현 원	39(9)	1	1	5(1)	6(2)	7(1)	12(1)	5(4)	2
과부족	-	-	-	-	-2	+1	-	+1	-

※ ()내는 동부여성발전센터 인력

2. 서울여성플라자 개요

□ 시설개요

- 위 치 : 서울 동작구 대방동 345-1
- 면 적 : 대지 6,488㎡(1,966평), 건축연면적 22,520㎡(6,824평)
- 규 모 : 지하3층, 지상5층
- 건립기간 : 1999.11 ~ 2002.6

□ 주요시설

층 수	주요 시설 내용
지하1~3층	수영장(6Lane), 주차장, 아트홀 부대시설 등
지 상 1 층	아트홀(292석), 국제회의장(400석), 체육시설 등
" 2 층	여성사 전시관, 동아리실, 세미나실(2실), 회의실(4실) 등
" 3 층	대식당, 별난놀이터, 여성 NGO센터, 연수시설(한실-48인) 등
" 4 층	아트컬리지, 시청각실, 문화터휴, 연수시설(한실-69인) 등
" 5 층	강의실(3실), 사무실, 옥외정원, 연수시설(양실-51인) 등

3. 2003 예산현황 (10.31 현재)

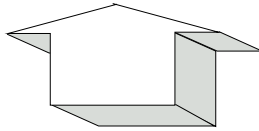
(단위 : 백만원)

구 분		예산액	수입(집행)액	집행잔액
수입	계	5,500	3,085	
	출연금	4,000	2,200	
	자체사업수입	1,500	885	
지출	계	5,500	3,065	2,435
	인건비	1,223	763	460
	기본경비	924	675	249
	시설관리비	1,092	856	236
	자체사업비	2,021	684	1,337
	자산취득비	190	87	103
	예비비	50	-	50

경영목표 및 방향

장기 경영목표

21세기 양성평등 실현 및 국가경쟁력 제고



경 영 방 향

- 여성 전문인력 양성 및 경제활동지원
- 국내외 여성관련기관의 증추적 역할 수행
- 여성 문화예술 및 복지 증진
- 경영의 효율성 및 재정자립도 제고

주요업무보고

- 21세기를 이끌어갈 여성전문인력 양성
- 여성 경제 활동 지원
- 국내외 여성 관련기관의 중추적 역할
- 여성 문화예술 및 복지 증진
- 경영의 효율성 및 재정자립도 제고

21세기를 이끌어갈 여성전문인력 양성

1. 여성 지식정보 전문인력 양성

국가 인재양성의 주요전략분야인 지식정보 사업부문의 전문여성인력을 양성하여 여성의 경제능력과 삶의 질을 향상시키고, 나아가 국가 경쟁력을 제고시키고자 함

□ 추진방향

- 전원 취업 및 창업을 목표로 실습 위주의 특화 교육시행
- 정보기술의 변화에 능동적으로 대처하는 고급과정 운영
- 민간 전문교육기관과 공동 운영을 통해 전문성, 효율성 및 인지도 제고

□ 시설 개요

- 위 치 : 서울여성플라자 4층
- 주요시설 : 교육실(5실), 프로젝트실, 교육지원실 등

□ 추진실적

- 교육기간 : 2003. 1. 7 ~ 2003.12.31
- 교육대상 : IT분야 취업 및 창업을 원하는 서울여성
- 운영형태 : 재단법인 서울여성과 중앙일보 ITEA 공동운영
- 교육과목 : Flash MX 전문가 양성과정(노동부 지원과정),
3D CG기반 웹디자이너 양성과정(노동부 지원과정),
정보보안전문가 양성과정(명지대학교 학점인정과정),
인터넷 쇼핑몰 창업 과정(포토샵-나모웹에디터교육),
3D Web Design, 플래쉬, 문화컨텐츠 과정 등
- 교육인원 : 총 453명

□ 집행예산 : 178백만원(수입액 178백만원)

2. 국제관계 여성전문가 양성 및 지원

국제무대 진출 희망 여성 및 여성단체 등을 대상으로 전문프로그램을 운영하여 국제사회 및 국제기구로의 진출을 도모하고 여성의 경쟁력 강화와 국가경쟁력제고에 기여하고자 함

□ 추진방향

- 실제 사례중심의 교육과 정보제공 위주의 과정 운영
- 국제기구 근무경험자 및 관련 전문가의 자문활용
- 국제관련단체 소속 국내지부 임직원의 국제무대 진출을 위한 전문교육
- 외교통상부, 서울시, 민간단체 등과 연계·지원체제 구축

□ 추진실적

- **여대생 국제기구 진출 설명회 개최**
 - 대 상 : 서울시내 여자대학생(4개 여대)
 - 일 시 : 9.16/24/25/29
 - 인 원 : 800명
 - 내 용 : 국제기구진출전략, 국제기구진출자 사례발표
 - 추진방법 : 외교통상부, 서울시, 대학교 연계운영
 - 집행예산 : 6백만원
- **‘컨벤션 기획사’ 양성과정 운영**
 - 대 상 : 컨벤션업계 진출 및 컨벤션기획사 자격시험 대비여성
 - 인 원 : 총 48명
 - 기 간
 - 1차 : 2003. 1.28 ~ 4.11
 - 2차 : 2003. 4.22 ~ 7. 4
 - 교육내용 : 컨벤션영어, 컨벤션산업론, 호텔·관광실무론, 국제회의기획 제안서 작성실무, 영어서신 작성실무 등
 - 집행예산 : 29백만원(수입 22백만원)

○ **여성단체 국제회의 실무과정운영**

- 대 상 : 비영리공공부문 여성지도자 및 실무자
- 기간 및 인원
 - 1차 : 2003. 6.18 ~ 6.20(16명)
 - 2차 : 2003.11.21 ~ 11.22(30명 예정)
- 내 용
 - 국제회의의 전반적인 운영 Flow
 - 영문서신 작성, 국제회의 진행단계별 추진사항
 - 연회 및 사교행사(리셉션,야외행사 등 기획 운영), 의전(Protocol) 등
- 집행예산 : 4백만원(수입 1백만원)

○ **여대생 모의 국제심포지엄 개최**

- 주 제 : 여성 및 아동의 인신매매 방지를 위한 법적 도구
- 일 시 : 2003. 10. 4 (토) 10:00~19:00
- 참가자 : 대학(원) 재학 여학생 35명
- 단계별 추진방법
 - 오리엔테이션 (3일간)→준비워크숍(3회)→모의국제심포지엄개최
 - 오리엔테이션 및 준비워크숍 내용
 - 국제관계, 국제회의, 의제관련 전문 강의
 - 국제, 지역, 국제기구별 의제연구 및 발표문 준비
- 모의 국제심포지엄 개최 내용
 - 대학생 의장단 선출 및 대표단 구성
 - 국내외 여성관련 이슈들을 수집하여 의제 채택
 - 각 주제에 대해 국가, 국제기구, NGO 대표단을 구성하여 현황 및 입장 발표
 - 국제적 관심사의 협력방향 모색 및 건의안 채택
- 집행예산 : 7백만원 (수입 2백만원)

3. 여성리더십 향상프로그램 개발·운영

책임감 있는 여성상을 구현하고 여성의 사회활동을 강화하기 위해, 여성 단체 임직원과 직장 여성을 대상으로 리더십 및 멤버십교육 등을 실시하여 책임감 있는 사회활동과 자기계발을 유도하고자 함

□ 여성단체 조직운영 실무과정 (가을에 만나는 기초통계) 실시

- 교육대상 : 여성단체 실무자 및 임직원
- 교육인원 : 27명
- 기 간 : 2003.10.21 ~ 11. 4(총 3일)
- 교육내용
 - 사회조사, 통계의 기초이론, 기초분석, 설문지 작성
 - 다중응답 분석, 욕구조사의 설계 등 기초통계 교육
- 소요예산 : 4백만원

□ 직장여성을 위한 리더십 과정

- 『취업전략 프로그램』 ‘실전프리젠테이션’ 운영
 - 교육대상 : 예비 직장여성
 - 교육인원 : 총 63명(회당 21명)
 - 교육기간 : 10일(연 3회)실시
 - 교육내용
 - 파워포인트를 이용한 프리젠테이션 기법 습득
 - 커리어플랜을 통한 자신감 및 업무능력 향상
 - 집행예산 : 7백만원(수입 2백만원)

○ 『취업전략 프로그램』 ‘지피지기 백전백승’ 운영

- 교육대상 : 예비 직장여성

- 교육인원 : 26명

- 교육기간 : 2003. 8.11 ~ 8.22(10일)

- 교육내용

· 전문 직무교육, 취업클리닉, 리더쉽 증진을 통해 변화하는 사회환경에 능동적으로 대처할 수 있는 능력 배양

- 집행예산 : 4백만원(수입 1백만원)

□ 차세대 리더쉽 양성캠프 『소녀들의 비즈니스 체험 프로젝트』 ‘걸 파워’ 실시

○ 교육대상 : 중·고등학교에 재학 중인 여학생

○ 교육인원 : 총 50명

○ 교육기간

- 1차 : 2003. 5.31 ~ 7.13(학기중)

- 2차 : 2003. 8.13 ~ 8.15(방학중)

○ 교육내용

- 경제 및 경영관련 분야의 실질적인 체험프로젝트를 통한 지식습득 및 마인드 업을 통해 경제리더쉽 향상

- 기업가 마인드 오리엔테이션, 사업아이템 찾기, 시장조사, 마케팅 특강, 재무특강, 프로모션 실습, 사업계획서 작성, 세일즈와 협상, 프리젠테이션 쇼, 여성CEO 초청강연 등

○ 집행예산 : 18백만원(수입 2백만원)

4. 의식개혁프로그램 운영

사회진출에 성공한 여성리더와의 만남, 여성주의를 반영한 문화분야 진출 도모, 네트워크를 통한 지속적인 교육 follow-up을 통해 진정한 양성평등의식의 함양을 목적으로 함

□ 여성리더와 만남의 장 『여성리더로부터 듣는다』 운영

- 교육대상 : 예비 창업 및 직장여성
- 교육인원 : 50명
- 교육일시 : 1차- 8.21, 2차- 8.22, 3차-10.17
- 교육내용 : 분야별 여성리더로부터 창업 및 직장생활의 경험과 지식 전수
- 집행예산 : 1백만원

□ 여성주의 문화아카데미 ‘문화기획전문과정’ 개설

- 교육대상 : 문화기획에 관심 있는 여성
- 교육인원 : 약 100명
- 교육내용 : 문화기획(공연 · 문화행사/ 전시 · 축제기획과정)
문화교육프로그램 기획(문화관련교육기관/ 영상미디어)
- 소요예산 : 60백만원

□ 서울여성플라자 커뮤니티 운영

- 대 상 : 서울여성플라자 교육생, 자체 자원봉사자 등
- 내 용 : 과정별 교육생의 자발적 활동 지원 및 작품 발표장 등 제공
- 추진방법 : 플라자 홈페이지 및 시설 등을 이용 연중 운영
- 소요예산 : 12백만원

여성 경제 활동 지원

1. 여성중소기업 육성기금 지원

서울시에서 관리하고 있는 중소기업 육성자금 일부를 서울시로부터 위탁받아 운영함으로써 여성중소기업 육성을 위한 지원체제 및 기업 간의 정보교류시스템을 구축하고자 함

□ 추진방향

- 여성의 창업증진 및 경제자원화 촉진
- 사후관리 강화 등으로 여성기업체 네트워크 구축

□ 용자대상

- 여성기업(여성기업지원에관한법률및중소기업지원법)

□ 용자절차

①용자신청(여성기업) → ②용자접수(서울여성) → ③심사(서류,심사)
→ ④용자 추천(서울여성) → ⑤취급은행에 용자신청(여성기업) → ⑥용자(은행)

□ 자금의 종류 및 지원 조건

구 분	지원규모	이율(%)	상환조건	취급은행
경영안정자금	5억원이내	5.5	1년거치 3년균분	중소기업은행
시중은행협력자금	5억원이내	시중금리의 2.5%보전	1년거치 3년균분	시중은행

※ 대출금리는 시중금리, 정책금리 등을 고려하여 변동금리로 운영

□ 추진실적(10.31 현재)

- 용자추천 : 56건 6,616백만원
- 대출실적 : 26건 3,940백만원

2. 여성CEO 양성 및 Business Network 구축

여성CEO, 관련전문가, 예비창업자 등을 연계하는 여성 비즈니스 네트워크를 구축하고, 경영능력 향상 및 창업을 위한 교육, 자금지원 등 토털시스템을 운영하여 여성의 경제력 향상을 도모하고자 함

□ 여성 CEO Business Network 기반 구축

- 추진방법 : 간담회·세미나·워크샵 등 단기프로그램 운영
- 주요내용
 - 성공한 여성CEO 초청특강을 통한 성공전략 전수
 - 경제리더로서의 여성CEO 마인드 향상
- 소요예산 : 6백만원(수입 1백만원)

□ 경영능력 개발과정 및 창업지원패키지 시스템 개발·운영 (여성의 경제자원화를 위한 여성창업교육 및 창업 컨설팅)

- 대 상 : 취업·전직자, 재직자, 예비창업자, CEO 등 300명
- 추진방법 : 전문기관과 연계 추진, 대상 수준 및 단계별 구분 운영
- 주요내용
 - 예비 창업자를 위한 창업실무교육과정 개발·운영
 - 여성CEO의 경영능력 향상을 위한 경영실무교육과정 개발·운영 및 컨설팅
- 추진실적
 - 창업실전교육(업종별): 2003. 4.28~30/ 5.21~23
 - 여성e-비즈니스과정 : 매월 실시(2003. 5~12)
 - 인터넷쇼핑몰창업 업그레이드교육 : 2003. 8.25~9. 5
 - 인터넷쇼핑몰창업 업그레이드교육II-경영실무과정: 2003. 9.23~26
 - 여성창업아카데미-창업실무과정: 2003.10.16~17
 - 창업컨설팅플라자-사이버창업상담실 운영: 연중 실시(2003. 4~12)
- 집행예산 : 31백만원(수입 18백만원)

□ 『서울 Woman-Biz fair 2003』 개최

- 기 간 : 2003. 10. 15(수) ~ 10.17(금) (3일간)
- 장 소 : 서울여성플라자 1층 ~ 2층
- 전시규모 : 80부스(여성기업:70개, 여성단체:10개)
- 참여기관 : 여성CEO 기업 및 여성단체
- 공동주최 : 서울특별시,한국여성경제인협회,한국여성경영자총협회
- 주 관 : 재단법인 서울여성
- 후 원 : 여성부,서울지방중소기업청,교통방송,포커스,여성신문사,우먼타임스
- 집행예산 : 73백만원
- 관 구 성 : 5개 분야별 전시관

전시장	구 성	세 부 구 성 내 용
제1전시관 (1층:60부스)	여성생활관	생활소품, 가구, 도자기등
	여성정보관	온라인 정보 및 S/W
	여성멋관	여성의류, 장신구, 화장품등
제2전시관 (2층:10부스)	홍 보 관	재단 설립목적 및 활동 등 홍보
	여성건강관	건강식품, 건강보조 상품 등
장 터	바 자 회	여성단체별 협력 상품 및 먹거리
부대행사장	이벤트관(아트홀)	참가기업 제품설명회, 공연
	세미나관(2층)	창업아카데미

○ 부대행사

구 분	일 정	시 간	비 고
개 막 식	2003.10.15	11:00 ~ 12:00	개막축하공연: 난타(두두락공연) 개막커팅식
애견한복패션쇼	2003.10.15	13:00 ~ 14:00	세계인들이 깜짝 놀라는 한복 입은 강아지들의 패션쇼
창업 및 경영컨설팅	2003.10.15 2003.10.16~17	13:00 ~ 17:00 10:00 ~ 17:00	중소기업청 전문상담사들과 함께 하는 창업상담 및 경영진단
전통염색체험교실	2003.10.15 2003.10.16~17	13:00 ~ 17:00 10:00 ~ 17:00	우리나라 전통염색을 무료로
경 품 권 행 사	2003.10.15 2003.10.16~17	13:00 ~ 17:00 10:00 ~ 17:00	"관람객들에게 푸짐한 경품 행운을"
참가기업제품설명회	2003.10.15~17	14:00 ~ 15:00	여성기업들이 선보이는 유망제품한마당
뷰티창업아카데미	2003.10.15	14:00 ~ 17:00	여성유망 창업업종인 피부관리사, 네일아트,반영구화장등의 뷰티 업종 창업과 취업가이드 제시
여성창업아카데미 (여성창업실무과정)	2003.10.16 2003.10.17	12:30 ~ 18:00 09:30 ~ 18:30	외식업과 서비스업을 중심으로 소자본 창업 아이템 선정에서 점포 디자인 및 운영 전략

국내외 여성 관련기관의 중추적 역할

1. 여성단체활동 활성화 지원

여성단체 공동 연계사업 추진, 여성단체장과 여성공무원 워크숍, 여성문제 관련 워크숍 등을 실시하여 여성단체간, 여성단체와 여성 공무원간 연계체계를 강화하고 단체의 활성화를 도모하고자 함

□ 여성단체 공동 연계사업 발굴 추진

- 추진방향
 - 여성단체간 네트워크 구축을 위해 공동사업 발굴·추진
 - 정부와 시민을 대상으로 양성평등의식과 여성단체 홍보효과 제고
- 추진방법 : 서울시 소재 여성단체를 대상으로 공동연계 사업 공모 (2회 실시)
- 추진현황 : 11개 사업 선정
- 내 용 : 남녀평등촉진, 여성의 사회참여, 복지 증진 등의 이슈로 교육, 토론회, 캠페인 등 실시
- 소요예산 : 36백만원

□ 여성단체 임원과 여성공무원 여성정책 세미나

- 행사명 : 협력적 여성정책 개발을 위한 GO-NGO 워크숍
- 일 시 : 2003. 9. 30 ~ 10.1
- 장 소 : 서울여성플라자
- 참가인원 : 여성정책담당 공무원, 여성단체 임·직원, 여성정책연구원 등 40여명
- 행사내용 : 발제1·2, 워크숍 1·2·3, 종합토론 등
- 집행예산 : 5백만원(수입 1백만원)

□ 여성관련문제 심포지엄

- 행사명 : 지방자치시대의 여성정책 심포지엄
- 일시 : 2003. 6. 10 ~ 6.11 (1박2일)
- 주최 : (재)서울여성
- 후원 : 서울특별시, 여성부, 중앙일보
- 참가인원 : 각 시·도 여성정책담당 공무원, 여성정책연구원, 여성
단체관계자, 여성학자 등 200여명
- 행사내용
 - 1부: 개회식, 기조발제 1· 2, 토론
 - 2부: 기조발제1·2·3, 토론, 분과워크숍, 종합토론, 발표 등
- 집행예산 : 13백만원(수입 1백만원)

□ 여성NGO센터 운영

- 운영현황 : 입주 단체 공모 절차를 거쳐 4개 단체 입주
- 내용
 - 입주단체 재정자립지원 사업(매주 금요일 재활용 장터 상설운영)
 - 입주단체의 발전성 있는 사업을 발굴하여 공동진행
 - 사무공간 및 행정장비 지원
- 소요예산 : 17백만원

□ 자원활동센터 운영

○ 추진방향

- 교육을 통한 전문분야 자원활동가 양성(서울시 위탁자원봉사학교 운영)
- 여성자원활동 동아리 우수프로그램 선정 및 보급
- 여성자원활동 정보 DB 구축

○ 추진내용

- 서울시 여성자원봉사학교 운영(22기~25기)
 - 22기 여성자원활동 중간관리자 교육 완료(10강좌, 5.14~7.16)
 - 23기 서울시 현장홍보자원활동자 양성과정 교육 완료(12강좌,6.30~9.15)
 - 24기 여성문화유사해설사 양성과정 교육 진행 중(21강좌, 9.26~12.4)
 - 25기 시민자원활동 기자 양성과정 교육 진행 중(12강좌, 9.24~12.10)
 - 교육인원: 총 350명
- 여성자원활동 동아리 우수프로그램 선정 및 보급
 - 대 상 : 여성사회교육기관의 교육수료 후 자원활동을 하고 있는 여성
자원활동 동아리(성인부문) 및 여대생 자원활동동아리
 - 내 용
성인부문: 우수프로그램선정(5개: 장려금 지원), 자료집 제작
여대생부문: 15개 자원활동프로그램 선정지원
- 여성자원활동 정보 DB
 - 여성부의 위민넷(Women Net)중 서울시 여성자원활동센터 DB관리
- 소요예산 : 54백만원(수입 45백만원)

2. 여성사회교육기관의 허브(Hub) 역할

여성발전센터, 인력개발센터, 여성회관 등의 여성사회교육기관 강사의 자질 및 능력증진을 위한 강사능력향상프로그램 운영 및 관계자 워크숍 등을 통해 여성사회교육의 질을 향상시키고 관련 정보를 공유하고자 함

□ 강사능력 향상프로그램 운영

- 추진방향
 - 사회교육기관 강사 및 실무자 대상의 지원교육 요구조사를 통한 프로그램 기획
 - 여성발전센터 강사를 시작으로 점진적 확대 실시 및 교육이수자 우대 유도
 - 네트워크 구축을 통한 수료생 사후관리 및 정보 공유
- 교육대상 : 여성발전센터, 인력개발센터 등의 여성사회교육기관 강사
- 교육인원 : 80명(40명/1회)
- 교육내용
 - 강사 리더쉽 및 이미지메이킹, 여성주의 시각 및 의식향상 등
 - 성인학습자 이해, 전문교수 강의기법 증진 등

□ 테마 워크숍 실시

- 추진방향
 - 발전센터, 인력개발센터, 서울시, 재단 관계자 등의 워크숍 정례화
 - 매회별 차별화사업 테마를 정하여 실시, 프로그램 보급 시연회 병행
- 참가대상 : 여성사회교육기관 교육담당자 40명/회, 연 4회 실시
- 추진현황 (4회중 2회 실시 완료)
 - 제1회 테마워크숍(2003. 5.28)
 - 주 제 : 여성의 생애개발과 사회교육
 - 제2회 테마워크숍(2003. 9.25)
 - 주 제 : 성인교육과 E-Learning

□ 소요예산 : 18백만원(수입 8백만원)

□ 여성단체 및 여성사회교육기관 실무자 직무향상 교육실시

여성의 사회진출 증대에 따른 여성단체 및 여성사회교육기관수가 지속적으로 증가하고 있으나 열악한 재무구조 및 인력부족으로 실무진의 전문성 확보가 곤란한 바, 단체 및 여성사회교육기관 실무자들에게 직무능력 향상기회를 제공하여 애로사항을 해소하고자 함

○ 추진방향

- 단체 및 기관 실무자에게 자기개발의 기회를 제공, 전문성 확보와 조직발전 기회 제공
- 실무자 공통의 관심과 역할 교류를 통해 다양한 영역의 네트워크 형성기회 마련

○ 교육개요

- 교육분야 및 내용
 - 여성단체 실무자 직무향상교육(30명)
 - 일 정 : 2003.12월
 - 내 용 : 프로젝트 기획·개발 및 매니지먼트 능력향상
 - 여성지도자 리더쉽 훈련(20명)
 - 일 정 : 2003.11.27 ~ 29
 - 내 용 : 성공하는 리더들의 7가지 습관
 - 여성단체 실무자 통계교육(50명)
 - 일 정 : 2003.10 ~ 11월
 - 내 용 : 통계 프로그램 'SPSSWIN' 강의
- 교육대상 : 여성단체 및 여성사회 교육기관 실무자, 중간관리자

□ 동부여성발전센터 수탁운영

서울시로부터 수탁받아 운영중인 동부여성발전센터의 운영과 센터의 경영효율성을 극대화하기 위하여 최선의 노력을 기울이는 한편, 설립목적에 부합될 수 있도록 공익성과 기업성 조화에 만전을 기하고자 함

○ 시설개요

- 위치 : 광진구 노유동 9-13,14
- 규모 : 대지 3,312㎡(1,002평), 연면적 7,407㎡(2,240평)
- 주요시설 : 교육실(16실), 수영장, 보육실, 인터넷카페, 강당 등
- 운영형태 : 서울시와 위·수탁계약 체결, 민간위탁금을 받아 운영
- ※ 위·수탁 기간 : 2002. 5. 1 ~ 2005. 4.30
- 조직인력 : 2팀(관리팀, 교육팀), 9명

○ 주요 추진실적

- 교육사업 : 전문기술(웹콘텐츠 개발 등), 일반기술(정보화, 조리 등), 생활문화(외국어 등)교실 등 연 6,533명 교육
- 자립기반 조성 : 상담, 직업적성지도, 취업정보 제공 등 연 1,792 명
- 지역사회 복지 : 수영, 독서실, 인터넷카페, 자원활동, 영화감상, 놀이방, 문화유적지 탐방 등 연 25,666명
- 홍보사업 : 홈페이지 운영, 홍보물 제작 게첨 및 배포

○ 2003예산 : 1,770백만원

(운영비 1,061백만원, 재산조성비 20백만원, 사업비 689백만원)

3. 여성 국제교류 증진

재단 및 서울 여성의 국제 경쟁력 강화를 위한 국제협력사업을 개발하고, 여성관련 국제회의 및 연수에 참가하여 국제네트워크를 강화하고, 국제여성동향에 관한 정보 교류 등을 통하여 여성 국제교류의 증추적 역할을 수행 하고자 함

□ 추진방향

- 여성관련 국제회의 및 연수 프로그램을 개발·참가하여 국제적 역량과 국제네트워크를 강화하여 국제사회에서 적극적 주체로 활동할 수 있는 실질적 기반을 마련함
- 재단 방문 외빈에게 서울시 여성정책과 재단 사업 정보 제공
- 재단 전문성 확보를 위한 여성국제교류 추진

□ 추진실적

- 국제회의 및 연수참가 : 세계여성지도자회의 참가 등 3회 5명
- 재단방문 외국인 : 일본 동경도 의원 방문단, 한국국제협력단 여성개발과정 연수참가자 등 30명
- 2004 서울 세계여성지도자회의 준비
 - 설명회 개최 (1회)
 - 한국조직위원회 참여단체 회의 (1회)
 - 회의 홈페이지 제작

□ 소요예산 : 42백만원

4. 여성 통합정보서비스 제공 및 정보교류의 거점화

□ 여성정보 통합 및 사이버 네트워크 구축

여성분야 정보자원에 대한 통합과 여성의 사이버 네트워크 구축 방안을 마련하여 여성정보의 거점화 및 여성간 커뮤니케이션 활성화를 도모하고자 함

○ 추진 배경

- 여성의 사회진출 기회 확대로 지식정보 접촉시간 증대
- 여성의 라이프 스타일 변화
- 인터넷의 급속한 보급으로 정보접근 및 커뮤니케이션 용이

○ 추진 방향

- 여성을 주 수요자로 하는 문화, 생활, 교육 등 전반에 걸친 여성포털사이트 구축의 단계별 추진
- 여성포털사이트의 통합된 콘텐츠를 기반으로 대학, 유관기관, 영리, 비영리기관, NGO, 연구기관, 외국단체 등을 포괄적으로 포함하는 여성관련 통합 네트워크의 단계적 구축
- 여성관련 정보 및 콘텐츠를 지식정보로 수집·생성·분배

○ 추진 실적

- 정보전략계획수립(ISP) : 2003. 9.23 ~ 11.21
 - 해외 및 여성관련 기관 사례조사, 일반요구사항 분석
 - 콘텐츠 식별 및 인프라 구축방안 수립
 - 서비스 전략 및 서비스방향 설정 수립
 - 제작프로세스 및 단계별 계획 수립
- 1단계 개발 추진 : 2003.12.10 ~ 2004. 5.30
 - 시스템 설계 및 프로그램 개발
 - 서울여성, 여성발전센터, 여성인력개발센터 등에서 시행하는 통합교육 정보 DB 구축 등

□ 고객관계관리(e-CRM)시스템 구축

재단 웹사이트 방문고객과 여성플라자 이용고객 등에 대한 성향과 정보를 수집하여 고객의 패턴과 요구사항을 분석 및 지식DB화함으로써 고객만족도를 높이고 고객과의 관계를 극대화 시키고자 함

○ 추진 배경

- 고객의 수요 채널의 다양화
- 인터넷 및 전자상거래 등의 급성장으로 고객 서비스에 관심 고조
- 마케팅 패러다임 및 경영환경의 변화

○ 추진 방향

- 고객 세분화를 통한 다양한 고객성향 분석으로 신뢰성 있는 자료를 추출하여 신규회원 유치 및 이탈회원 방지
- 고객 요구에 맞는 마케팅 활동으로 고객만족도 제고 및 매출증대 기여
- 업무자동화를 통한 업무생산성 향상 증대

○ 추진 실적

- 정보전략계획수립(ISP) : 2003. 9.23 ~ 11.21
- 추진전략 및 대상고객 선정 : 2003. 9.23 ~ 11.21
- 컨텐츠 분석 : 2003. 9.23 ~ 11.21
- 시스템 설계 및 프로그램 개발 : 2003.12.10 ~ 2004. 5.30

□ 소요예산 : 500백만원

여성 문화예술 및 복지 증진

1. 여성 문화예술 지원 및 프로그램 운영

창의적이고 미래지향적인 여성 문화·예술인의 창작활동을 지원하고 서울여성플라자를 통해 여성 문화예술활동을 확산시키고자 함

□ 여성 문화예술활동 지원

- 추진방향
 - 연극·음악·미술·국악(국극) 등의 분야에 창의적이고 미래지향적인 여성 예술인 및 예술단체에 장소 및 시설 지원을 통해 여성예술인 육성
- 추진현황
 - 일 정 : 작품에 따라 신축적 조절
 - 대 상 : 창의성과 작품성이 있으나 경제적 여건이 어려워 예술활동에 어려움을 겪고 있는 여성
 - 방 법 : 작품소개서를 제출 받아 심사 후 지원대상자 선정/지원
- 소요예산 :30백만원

□ 전통예술 공연

- 추진방향
 - 고유의 풍습과 예법을 바탕으로 생활속에 체화되어 있는 전통예술 조명
 - 가급적 여성관련 전통 예술작품 공연
- 추진계획
 - 일 정 : 2003.12월
 - 장 소 : 서울여성플라자 아트홀 또는 국제회의장
 - 방 법 : 전통문화예술 단체 및 개인 초청공연
- 소요예산 : 10백만원

□ 문화터 휴(休)

○ 추진방향

- 여성관련 기관을 위한 여성종합정보센터 기능 강화
- 각종 여성관련 잡지 및 자료를 편안한 분위기 속에서 열람할 수 있도록 함

○ 추진현황

- 위치 : 서울여성플라자 4층
- 보유자료 : 단행본 및 정기 1600 종, 영상자료 100종
- 이용자수 : 월 평균 300명

○ 소요예산 : 47백만원

□ 소외여성 문화프로그램 운영

○ 대 상 : 저소득 한 부모가정 및 무의탁여성 등 300명

○ 일 시 : 2003. 7월(여성주간행사와 병행 추진)

○ 추진내용

- 저소득 한 부모 가정 및 소녀가장 등을 위한 연극·영화상영
- 여성플라자에서 시행하는 각종 문화행사에 무료 관람기회 제공
- 저소득 가정과 일반가정이 통합되어 즐길 수 있는 문화프로그램 제공

○ 집행예산 : 7백만원

2. 「여성 문화예술의 거리」 조성

서울여성플라자를 중심으로 여성관련 문화·예술행사를 개최하는 등 여성 문화·예술의 거리를 조성하고자 함

□ 추진방향

- 여성 문화·예술의 거리 지정 추진·축제 개최
- 다양한 여성관련 행사를 개최하며, 인근 주민과 함께하는 분위기 확산
- 여성 문화·예술의 거리가 조기에 정착될 수 있도록 행사 정례화

□ 추진계획

○ 추진일정

- 준비기간 : 2003. 1 ~ 6월
- 실시기간 : 2003. 7 ~ 12월

○ 장 소 : 서울여성플라자 시설 및 주변 거리(별도 지정)

○ 행사내용

- 여성주간 행사 “아름다운 양성평등” (2003. 7. 1~ 7.12)
 - 여성영화 상영 30여편, 양성평등 만화그림 전시회15편 등
- 서울여성문화축제 “유쾌한 치맛바람” (2003.10.15~10.17)
 - 동아리 발표 및 경연대회
 - 시민공모를 통한 댄스, 음악, 연극, 전시 등
 - (34개 동아리 400여명, 일반시민 1,500여명 참여)
 - 문화프로그램 초청공연 : 시민체험프로그램, 공연예술 초청
 - 토론회 개최 : 자문회의 및 여성동아리와 의사소통 채널

○ 추진방법

- 여성동아리 공모 : 공모 → 발표회 → 시상
- 초청행사개최 : 여성을 주제로 한 무용극, 연극, 다큐영화, 시민미술체험장 등 유치

□ 소요예산 : 50백만원

3. 서울여성 영상 공모전

□ 서울여성 디지털영상디자인 공모대전

500만 서울여성의 권익보호 및 증진을 위한 테마로 플래시애니메이션 공모전을 개최하여 남녀평등의식 및 여성의 정보화마인드를 향상시키고, 잠재된 전문인력을 발굴하며, 정보교육과정 등도 홍보하고자 함

○ 추진방향

- 재단법인 서울여성이 지향하는 미래지향적인 여성상을 테마로 선정
- 제작 및 선정과정 등의 전 과정에 일반여성의 적극적인 참여 유도
- 입선작은 재단의 홈페이지, 홍보 영상물, 인쇄물 등에 적극 활용
- On-Off Line을 통한 공격적 캠페인 활동으로 홍보효과 극대화

○ 추진계획

- 주 제 : 미래지향적인 여성상을 테마로 선정
- 참가자격 : 참여를 희망하는 모든 개인, 단체
- 공모분야 : 2개 부문(플래시애니메이션, 일러스트)
- 심사방법 : 3차 심사(내부심사 → 네티즌심사 → 전문가심사)
- 입 상 : 16작품 내외(상금 14백만원)
- 입선작 전시 및 활용
 - 재단법인 서울여성의 홈페이지에 전시
 - 재단법인 서울여성 홈페이지 및 영상물 제작시 활용
 - 협의 후 여성단체 및 기관 등에서 캠페인 홍보물 제작시 활용토록 지원
- 주 최 : 재단법인 서울여성

○ 소요예산 : 42백만원

4. 보육 및 가족기능 강화프로그램 운영

□ 어린이 문화체험교실 운영

다양하고 특색 있는 어린이 문화체험 프로그램을 개발·운영하고, 어린이를 동반한 시설이용자의 편의와 시설이용률 제고를 도모하며, 우수한 프로그램은 보육시설 등에 널리 보급하고자 함

○ 추진방향

- 국내 최초의 어린이 복합 문화체험공간의 새로운 모델 창출
- 탁아기능 뿐만 아니라 문화프로그램을 동시에 체험할 수 있는 공간구성
- 어린이집과 유치원생 견학 코스가 될 수 있도록 프로그램 개발·운영
- 유아 및 초등학생은 물론 부모, 교사도 참가할 수 있도록 개발·운영
- 자연 친화적이고 양성평등의식 고취, 전통적 정서와 미래지향성 추구

○ 추진현황

- 공간면적 : 2실 181㎡(3층 보육실, 어린이열람실)
- 이용대상 : 유아, 초등생, 성인(교사, 부모)
- 운영형태 : (사)공동육아연구원과 공동운영
- 운영방법 : 보육실 및 열람실의 기능을 유지하면서 이 공간을 활용하여 문화프로그램 운영
- 프로그램
 - 보 육 실 : 시설 이용시민이 동반한 어린이 일시탁아
 - 문화프로그램 : 영상놀이, 인형놀이, 자연놀이 등의 프로그램
 - 아 동 열 랐 실 : 어린이용 도서·VTR·CD 자료 구비, 자유롭게 열람
- 이용자 수 : 월 평균 600여명
- 소요예산 : 73백만원(수입 54백만원)

□ 가족기능 강화 프로그램 운영

○ 추진방향

- 서울시 소재 각 여성발전센터, 여성인력개발센터 등 상담실 실무자를 대상으로 함
- 교육을 통해 실무자 상담능력 향상 및 프로그램 보급
- 문제가정 기능회복을 위한 가족상담 프로그램 교육
- 교육수료생의 취업증진을 위한 취업관련 심리검사 교육 및 정보제공

○ 추진기간 : 2003.12. ~ 2004.1

○ 추진내용

- 가족기능강화 프로그램 교육
 - 문제가정을 위한 미술치료 상담기법 교육
 - 여성의 자존감 향상을 통한 가족기능 강화 프로그램 교육
- 심리검사 과정 : 심리검사의 해석 기법 교육
 - 성인용 직업적성검사, 직업선호도 검사, 창업진단 검사
- 상담과정 : 직업상담에 필요한 정보제공
 - 고용동향 및 직업정보

○ 소요예산 : 24백만원

경영의 효율성 및 재정자립도 제고

1. 프로그램 및 조직 운영의 효율화

조직운영의 효율화, 프로그램의 활성화, 신규사업의 수탁 등을 통해 경영수지를 개선하여 재단법인 서울여성의 경영 효율성 증대 및 재정자립도 제고 등을 도모하고자 함

□ 추진방향

- 수익창출을 통한 재정자립도 향상 및 경영 건전화 도모
- 부서별 추진 목표를 설정, 계획대비 차질 없는 목표 달성
- 조직 및 시설운영의 효율화·전문화 등을 통한 비용절감
- 공공성을 해치지 않는 범위 내에서 수익 증대사업 발굴·시행

□ 추진 계획

- 연도별 재정자립도 목표 설정 추진
 - 2003년 : 27.2% → 2006년 : 50.7%
- 목표관리 체계 도입
 - 목표관리 및 경영평가제 도입 추진
 - 심사분석(년2회)과 Feed-back 기능 활성화
- 새로운 프로그램 개발·워크샵·보급
 - 여성들의 욕구 파악을 위한 조사 및 연구 실시
 - 일반시설에서는 접하기 어려우나 많은 여성들이 선호하는 프로그램을 신규 개발·운영 → 여성시설 관계자 워크샵 → 보급
- 수탁사업 확대 추진
 - 수탁사업 발굴 및 확대(서울시 및 여성부 등의 여성관련 행사·업무 등)
- 기본경비 및 관리비 절감을 통한 경상비 절약

2. 서울여성플라자 시설 이용률 제고

□ 국제회의장등 대관시설 이용 활성화

○ 2003 대관실적(2003.1월~10월)

구 분	이용건수	이용인원	월평균이용건수	월평균이용인원
2003 (2003.1~10)	598건	74,097명	59.8건	7,409명
2002 (2002.9~12)	154건	25,357명	38.5건	6,339명

※ 국제회의장, 아트홀, 세미나실, 시청각실 등

○ 시설이용률 제고 추진 실적

- 대관시설 이용안내 홍보공문 발송 : 337기업 및 단체('03. 3.10)
- 뉴스레터를 활용한 대관시설 홍보 : 매월 1,600개 단체 또는 개인
- 우먼비즈페어행사를 통한 홍보 : 3,100개 기업 및 단체
- 시설이용 증대를 위한 여성단체 사용료 감액 : 30% → 40%('03.4.7)
- 기타 행사 및 보도자료를 통한 홍보 다수

○ 향후 시설이용 제고 추진계획

- 각종 매체를 활용한 지속적 홍보 및 대관안내
- 행사유치 확대를 위한 직,간접의 다각적 방법 시도
- 지방자치단체 또는 여성단체의 서울행사 유치
- 인근 주민 및 일반시민 등의 이용률 제고 추진
 - 여성주의 영화, 연극제, 음악회, 미술제 등

□ 연수시설 및 대식당

○ 연수시설 및 대식당 이용자 현황 (2003.1~10월)

총이용건수	총이용인원	월평균이용건수	월평균이용인원
321건	38,812명	32건	3,881명

○ 연수시설 및 식당이용 활성화 제고 추진 실적

- 국제회의장의 예식장 활용(토,일요일)
- 각 기업 방문 홍보 및 안내
- 지방자치단체 및 여성단체의 행사유치

○ 향후 시설이용 제고 추진계획

- 교육과정 및 행사 등과 연계운영 적극 추진
- 대식당 이용 활성화를 위한 다각적 방안 강구
- 각종 모임, 연회 등 대규모 행사 유치 노력 지속

□ 스포츠시설, 이용활성화

- 수탁기관과 협력하여 시설홍보 강화
- 신규아파트 입주 주민대상의 시설안내 및 홍보
- 수영장과 체력단련실, 피트니스실을 연계한 프로그램개발
- 신규프로그램의 도입 및 개발 유도 등

3. 홍보 및 홈페이지 운영

법인의 출범 초기의 인지도 부족 및 유사시설과의 차별성 미약 등이 점진적으로 개선되고 있으나 아직 일반시민들의 인지도는 미흡한점이 있어 국내최대의 여성관련 시설 및 사업내용을 더욱 적극 홍보하여 서울여성플라자가 명실상부한 여성의 장으로서의 역할을 확립토록 하고자 함

□ 추진 방향

- 서울여성플라자의 인지도 및 이미지를 제고시켜 시설 이용률 제고
- 적극적인 홍보활동을 통한 지리적 취약성 극복
- 차별화 전략을 통한 핵심 여성기관으로서의 역할 확립

□ 추진 실적

구 분	내 용	일 정	비 고
언론홍보	○여성플라자행사 및 운영프로그램 주기적 배포 ○기자간담회	○주1회 또는 수시 ○분기1회	○배포횟수 : 52회 ○보도실적 : 305회
홈페이지영	○재단 사업소개 및 홍보 ○여성플라자의 사업안내 및 온라인 처리 - 중소기업자금지원, 대관업무, 교육사업 등	○수시	○지속적인 업데이트
소식지발행	○News Letter 발행	○'03.5.20 창간호 발행 ○매월 20일	○발행부수 : 4천부/1회 ○배포처 : 1,600개소
문화예술활동	○여성주간행사 '아름다운 양성평등' ○금요문화페스티벌	○2003.7.1~7.7 ○매주 금요일	○총 34회 실시
홍보물제작	○여성플라자소개 동영상 홍보물 ○리플렛 ○브로셔 및 홍보용 수첩	○2003.3 ○2003.11~12	○주요내방객 또는 단체 ○내방객,여성단체등
기념품제작	○CI를 활용한 기념품을 제작	○2003. 12	○주요내방객 또는 단체
플라자문화탐방	○대상 : 서울시 여성단체 및 일반여성 ○내용 : 여성사전시관, 아트홀 등 시설견학 전문가 강의 및 문화체험	○4회 실시	○1회 150명 내외

□ 소요예산 : 110백만원