

保健社會委員會

主要業務報告

2003. 11. 27.

서울特別市立보라매病院



順序

I. 一般現況	3
1. 運營目的	3
2. 經營理念	3
3. 事業	3
4. 沿革	4
5. 組織	5
6. 人力	6
7. 施設現況	6
8. 委・受託運營成果	8
II. 2003年業務推進實績	9
1. 診療實績	9
2. 公益診療實績	9
3. 新館竣工	11
4. 綜合健康診斷센터擴張移轉	11
5. 豫算執行實績	12
III. 主要懸案事項	14
1. 施設擴充計劃(病院新築計劃)	14
2. 老朽設備改補修工事變更	15

I. 一 般 現 況

1. 運 營 目 的

지역사회 공공의료의 중추적 기능과 무의탁환자를 포함한 저소득 시민에 대한 의료 보장을 수행함으로써 시민의 의료복지증진에 기여함.

2. 經 營 理 念

《 환자중심 》

- 우리는 모든 환자에게 정확하고 친절한 진료를 제공하기 위하여 의료서비스의 질을 끊임없이 향상시킨다.

《 인간존중 》

- 우리는 서로 존경과 협력의 정신으로 업무에 임하여 병원이 자아를 실현할 수 있는 삶의 터전이 되도록 노력한다.

《 지식창조 》

- 우리는 스스로 소질과 능력을 계발하고 창의적 열정으로 새로운 지식 및 기술을 창출하여 경영의 효율성을 높인다.

《 사회봉사 》

- 우리는 올바른 의료정보와 지식을 의료계 및 국민과 공유하며 의료봉사를 통하여 국민의 건강증진에 기여한다.

3. 事 業

- 저소득시민과 소외계층에 대한 공익진료 기능 확대로 시립병원의 역할 제고
- 시립병원의 이미지 제고를 위한 의료환경개선과 환자 서비스 증진
- 진료의 專門化 및 特性化로 의료의 질 향상과 서비스 개선으로 시립병원 역할 강화

- 老人性疾患 및 障碍人 口腔疾患 등 특수질환자에 대한 진료활동
- 의료의 질관리 강화로 適正診療 보장 및 醫療情報網 확충을 통한 경영의 효율성 제고
- 학생임상교육 및 전공의 수련 등 교육기능 강화
- 기타 공공의료 증진을 위해 필요한 사업

4. 沿 革

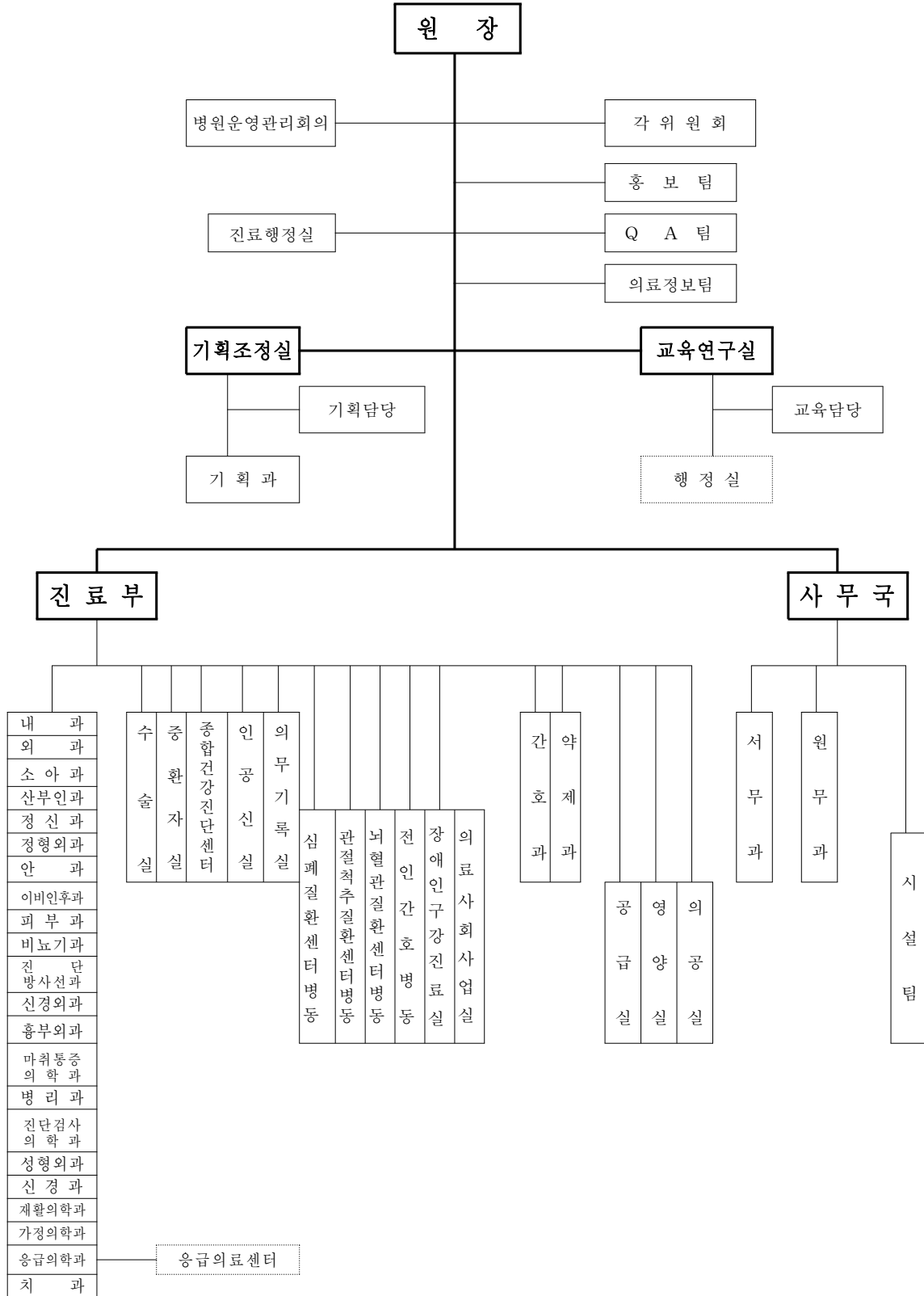
서울특별시립영등포병원	
1955.6.18	시립 영등포병원으로 출범
1987.9.29	서울대학교병원과 위·수탁 운영계약 체결
1987.12.1	수탁운영 진료개시(18개 진료과 200병상)



서울특별시립보라매병원	
1991.11.18	신축 보라매병원 이전(300병상)
1992. 5. 8	전인간호(행려)병동 신축 가동(32병상)
1992.10. 7	19개 진료과 405병상으로 증설
1992.10.15	응급의료센터 지정(보건복지부)
1996.11.20	노인전문병동 및 장애인구강진료실 개원 (531병상)
2001. 1. 1	위·수탁 5차 재협약(2003.12.31까지) (551병상)
2002. 1. 4	증축공사로 인한 전인간호병동 신설로 일반 병동 축소(529병상)
2003. 2. 25	시설확충사업 방침결정(서울시 제927호)
2003. 2. 28	교수연구동 증축완공(29인실 및 의국)
2003. 6. 8	종합건진센터 리모델링 및 이전
2003. 6. 10	증축공사완공(진료지원시설)
2003. 8. 11	561병상 운영

5. 組 織

□ 조직 : 1부 1국 2실 22진료과



6. 인 력

□ 인 력 : 정원 794명(현원 757명)

(2003.10.31 현재)

(단위 : 명)

구 분	합 계	의사직	간호직	약무직	보건직	사무·기술직	운영기능직
정 원	794	156	279	18	78	69	194
현 원	757	161	254	14	78	58	192

* 의사구분 : 겸직교수 1명, 기금교수 30명, 전담의사 67명, 전공의 93명(R : 66명, I : 27명)

** 의공직 5명, 전산직 8명은 사무·기술직에 포함

7. 施設現況

□ 대 지 : 17,409㎡(5,266평) - 동작구 신대방동 425번지

□ 건 물 : 35,843㎡(10,843평)

구 분	본 관	별 관	신 관
면 적	21,939㎡(6,637평)	8,227㎡(2,489평)	5,677㎡(1,717평)
규 모	지하2층, 지상8층	지하2층, 지상5층	지상6층
용 도	<ul style="list-style-type: none"> - 지하 1,2층 : 물리치료실, 기계실 - 지상 1,2층 : 외래진료실 - 지상 3~7층 : 입원실 - 지상 8층 : 전공의실, 의료사회사업실 등 	<ul style="list-style-type: none"> - 지하 1,2층 : 기계실 - 지하 1층 : 장례식장 - 지상 1층 : 치과, 외과 정형외과 - 지상 2층 : 종합건강진단센터 - 지상 3~5층 : 노인성질환 병동 	<ul style="list-style-type: none"> - 지상 1층 : 진단방사선과, 병리과 - 지상 2층 : 수술실, 중환자실 - 지상 3층 : 전인간호병동, 어린이집 - 지상 4층 : 집행부, 회의실 - 지상 5~6층 : 교육연구시설, 대강당

□ 진료, 교육, 연구시설 및 의료장비

구 분	내 용	규 모	비 고
진료 시설	입원 병상	561병상	일 반 : 393병상 행 려 : 52병상 노 인 : 116병상
	응급실	40병상	
	중환자실	27병상	
	수술실	10실	
	분만실	3실	
	인공신실	8병상	
교육 시설	대강당	1실	
	사회회의실	2실	
연구 시설	중앙 연구실	2실	
	동물 실험실	2실	
의료 장비		878점	약 20,477백만원

8. 委·受託 運營 成果

□ 성 과

- ◇ 저소득시민에 대한 의료보장 확대
- ◇ 공공의료 중추적 기능 수행으로 공익진료의 활성화
- ◇ 양질의 의료서비스 제공으로 환자수 증가 및 시립병원 이미지 개선
- ◇ 효율적 경영을 통한 재정자립도 증가

(단위 : 명, 억원, %)

구 분		(수탁전)	(수 탁 후)				
		1986	1999	2000	2001	2002	2003 (1~9)
환 자 진 료	입원(일평균)	69	498	407	485	474	465
	외래(일평균)	80	1,552	1,503	1,530	1,541	1,544
공 익 진 료	입원(년간)	19,945	53,024	43,835	55,394	51,927	34,668
	(증가율)	(100)	(266)	(220)	(278)	(260)	
	외래(년간)	3,989	51,198	55,239	58,836	55,654	34,654
	(증가율)	(100)	(1,283)	(1,385)	(1,475)	(1,395)	
경 영 실 적	의 료 수 익	11	479	417	488	501	410
	보 조 금	12	21	16	24	29	22
	자 립 도	50.0	95.3 (99.4)	80.7 (83.7)	86.0 (89.9)	84.5 (89.9)	91.0 (95.8)

주) 자립도중 ()는 보조금을 포함한 기준임.

Ⅱ. 2003年 主要業務實績

1. 診療實績

(단위 : 명,%)

구 분	2003년(A) (1~9월)	2002년(B) (1~9월)	비율(A/B)
입 원	126,932	129,696	97.9
외 래	339,753	339,138	100.2
합 계	466,685	468,834	99.5

2. 公益診療 實績

□ 저소득 시민의료보장

(단위 : 명,%)

구 분	2003년(A) (1~9월)	2002년(B) (1~9월)	비율(A/B)	
영 세 민 환 자 진 료	69,322	81,737	84.8	
(의료급여환자진료)	56,777	67,407	84.2	
(행 려 환 자 진 료)	12,545	14,330	87.5	
노인환자진료	입 원	46,692	44,250	105.5
	외 래	75,422	70,932	106.3
	소 계	122,114	115,182	106.0
노 숙 자 진 료	2,610	3,909	66.8	
응 급 진 료	19,096	20,492	93.2	
장 애 인 구 강 진 료	280	267	104.9	
영 세 민 진 료 비 감 면 (백만원)	312	348	89.7	

□ 시민 건강증진

(단위 : 명,%)

구 분	2003년(A) (1~9월)	2002년(B) (1~9월)	비율(A/B)	비 고
당 노 병 교 육	679	549	123.7	당노주간 행사, 교육, 강좌 포함
건 강 강 좌	2,430	2,270	107.0	서울시민(무료 강좌)

□ 의료 사회사업

(단위 : 명,%)

구 분	2003년(A) (1~9월)	2002년(B) (1~9월)	비율(A/B)	비 고
무 료 간 병	5,773	5,054	114.2	자원봉사자 5,773명 활동
불 우 환 자 지 원	34	34	100.0	2,500만원 지원
행려환자 위로행사	100	100	100.0	설날(숙웃), 추석(신발)

□ 기타 사업

사 업 명	2003년 (1~9월)	비 고
무 료 이 동 진 료	6 회 (1,648명)	성로원아기집, 남부노인복지관, 동작종합사회복지관 삼성농아원, 남부장애인복지관, 본동 종합사회복지 관,(내과, 소아과, 이비인후과 등)
불우환자돕기 바자회	2일간	후원기금 4,257만원
불우환자돕기 일일찾집	1 회	후원기금 1,311만원
의 료 지 원 단 파 견	7 회	<ul style="list-style-type: none"> · 서울시 주관 씨름왕대회 : 진료대상 66명 · Hi Seoul 한강마라톤 대회 : 진료대상 약 100명 · 기타 지원행사 : 5회

3. 新館 竣工

□ 현 황

- ◇ 규 모 : 5,677m²(1,717평), 지상 6층
- ◇ 용 도 : 전인간호병동, 어린이집, 중앙진료시설(중환자실, 수술장 등),
교육연구시설 및 행정관리시설
- ◇ 공사기간 : 2001. 4. 27 ~ 2003. 6. 10
- ◇ 시 행 처 : 서울시
- ◇ 소요예산 : 103억

□ 기대효과

- ◇ 500병상 규모에 적합한 진료지원시설 확충으로 적정진료와 의료서비스 향상
- ◇ 의료의 질 향상으로 공공의료 활성화 기대

4. 綜合健康診斷센터 擴張 移轉

□ 현 황

- ◇ 규 모 : 472m²(143평), 17개실
- ◇ 공사기간 : 2003. 1. 2 ~ 2003. 5. 31
- ◇ 소요예산 : 2.5억

□ 기대효과

- ◇ 종합건강진단센터 활성화로 지역주민에 대한 건강증진 및 수익증대 기여

5. 豫算執行 實績

□ 수익예산 (2003.9월말 기준)

(단위:백만원, %)

계 정 과 목	2003년 예산액(A)	집 행 액(B)	비율(B/A)
I. 사 업 수 익	54,776	40,925	74.7
1. 의 료 수 익	55,201	41,046	74.4
○ 입원수익	34,874	25,277	72.5
○ 외래수익	18,931	14,850	78.4
○ 기타수익	1,396	919	65.8
2. 의료수입조정	△672	△395	58.8
3. 의료부대수익	247	274	110.9
II. 사 업 외 수 익	4,060	3,319	81.7
1. 의료외 수익	1,087	1,089	100.1
2. 보조금 수익	2,973	2,230	75.0
III. 특 별 이 익	-	-	-
IV. 당기 순손실	4,485	1,914	42.7
합 계	63,321	46,158	72.9

□ 비용예산 (2003.9월말 기준)

(단위:백만원, %)

계 정 과 목	2003년 예산액(A)	집 행 액(B)	비율(B/A)
I. 사 업 비 용	61,988	45,807	73.9
1. 재 료 비	13,479	10,715	79.5
2. 인 건 비	26,631	19,935	74.9
3. 관 리 비	18,895	13,126	69.5
4. 선택진료경비	991	753	76.0
5. 의료교육훈련비	1,992	1,278	64.2
II. 사 업 외 비 용	421	348	82.7
1. 이자비용	380	266	70.0
2. 무형자산상각비	-	81	-
3. 유형자산처분손실	40	1	2.5
4. 진료비삭감손실	-	-	-
5. 기부금	1	-	-
III. 특 별 손 실	300	3	1
1. 기타 특별손실	300	3	1
IV. 예 비 비	612	-	-
합 계	63,321	46,158	72.9

□ 자본예산 (2003.9월말 기준)

(단위:백만원, %)

계 정 과 목	2003년 예산액(A)	집행액(B)	비율(B/A)
고 정 자 산	7,236	3,088	42.7
○ 건 물	2,540	853	33.6
○ 기계장치	5	7	140.0
○ 의료기기	2,142	1,048	48.9
○ 전산장비	1,970	758	38.5
○ 비 품	481	394	81.9
○ 기타 유형자산	98	28	28.6
합 계	7,236	3,088	42.7

IV. 主要懸案事項

1. 施設擴充(病院新築) 計劃

□ 신축규모 및 예산

- 대지면적 : 7,187m²(2,174평)
- 규 모 : 연면적 34,900m²(10,557평)
- 용 도 : 급성기 병동 신축
- 소요예산 : 56,474백만원(추정)

□ 사업추진 경과

- 2003. 3. : 보라매병원 시설확충계획(안) 결정 통보(서울시)
- 2003. 6. 5 : 보라매병원 MASTER PLAN(안) 필요성 확정
- 2003. 7. 10 : 투자심사위원회에서 시설확충계획(안) 확정(서울시)
- 2003. 9. 2 : 기본설계비 6.7억 추가경정 예산 반영(서울시)
- 2003. 9. 22 : 동작구에 대체부지 확보에 따른 도시계획 시설변경 입안 통보(서울시)

□ 확장 후 전망

- 실질적인 시 산하 공공 의료체계 구축
- 지역주민 의료이용의 형평성 및 편의성 확대와 실질적인 서남권 지역거점병원 역할 수행
- 양질의 의료인력을 양성 시산하 보건소 및 시립병원에 파견 또는 전문의료기술 전수로 전반적인 공공의료의 질 향상에 기여

- 보건·의료·복지 통합으로 공공의료기관의 신모델 구축
 - 시민 만족형 + 경영자립형 시립병원 지향
 - 저소득층, 노인환자 및 만성질환자에 대한 포괄적 의료서비스 제공 가능
- 입원생활에 필수적인 환자 휴게공간 및 편의시설 확충
- 건강증진센터 등 지역주민 건강증진 시설 확보

2. 老朽設備 改補修 工事 變更

□ 배 경

당초 노후설비 개보수 공사는 2001년 확정되어 진행되고 있는 사업으로서 2003년 3월 10,000평 규모의 병원신축 계획이 확정됨에 따라, 현재 동 사업비 집행을 유보하고 긴급 개보수 공사만 추진

□ 사업개요

구 분	사업비	비 고
당 초	141.72억	사업비증감대비(41%)
변 경	58.74억	

□ 사업추진 경과

- 2001. 6. : 투자심사 결정(서울시)
- 2001. 6. : 설비 공사 설계용역 발주
- 2002.6.19~7.10 : 설계용역 계약 요청 및 입찰공고(조달청)
- 2003. 3. 27 : 시립보라매병원 시설확충계획(안) 결정(서울시)
- 2003. 5. 22 : 민간대행사업비 집행유보(서울시)
- 2003. 6. 3 : 노후기계 설비교체공사 사업계획 변경내역 통보
- 2003. 7. 3 : 사업계획 변경내역 결정통보(서울시)

□ 공사 현황

(단위:억원)

노후설비진행사항	공사분야별	공사금액	착공일	준공일
설계비 및 개보수공사	건축,기계,전기, 통신,소방	5.4	2002.8.21	2003.10.23
긴급 노후 설비 교체공사	건축,기계	25.9	2004.1(예정)	
	전기	21.2		
	소 방	1.9		
중 환 자 실 개 보 수 등	건축,기계	3.0	2003.11(예정)	
	전기,통신	1.0	2003.12(예정)	
	소 방	0.3	2003,11(예정)	
합 계		58.7		

□ 소음방지 및 환자보호 대책 강구

- 소음 진동이 나는 작업은 외래진료가 없는 주말공사를 시행하여 내원객의 불편을 최소화함.
- 작업구간에는 방진, 소음, 분진을 최소화하기 위한 칸막이 등 안전장치를 설치한 후 공사를 실시하여 환자 및 보호자에게 최대한 편안한 환경 제공 예정