

제227회 시의회 정례회
재정경제위원회

2010. 11. 23

업 무 보 고



서울특별시

서울신용보증재단

보 고 순 서

I . 일 반 현 황

II . 2010년 업무계획 및 추진실적

III . 2010년 전략과제별 세부추진실적

IV . 2009년 행정사무감사 처리결과

V . 참 고 사 항

I

일 반 현 황

1. 설 립 목 적
2. 연 혁
3. 주 요 업 무
4. 주 요 기 능
5. 조 직 및 인 원
6. 영 업 점 분 포 현 황
7. 2010년 예산
8. 업 무 수 행 준 칙

1 설립 목적

- 담보력이 부족한 서울시 소재 소기업 및 소상공인들의 채무를 보증함으로써 자금유통을 원활히 하여 서울경제활성화에 기여
- 설립근거법 : 지역신용보증재단법

2 연 혁

- 1999년 6월 ■ 서울신용보증조합 설립 (서울특별시조례)
- 2000년 3월 ■ 서울신용보증재단으로 전환 (지역신용보증재단법 시행)
- 2003년 4월 ■ 서울시 중소기업육성자금 평가·추천업무 수탁
- 2003년 9월 ■ 중소기업 금융지원상 수상 (산업포장)
- 2006년 4월 ■ 서울시 소상공인지원센터 관리·운영 수탁
- 2006년 9월 ■ 서울시 출연기관 경영평가 최우수기관 표창 (서울시장)
- 2007년 4월 ■ 신용보증 5만개 업체, 1조원 달성
- 2007년 9월 ■ 서울시 출연기관 경영평가 최우수기관 표창 (서울시장)
- 2007년 12월 ■ 중소기업 금융지원상 수상 (산업포장)
- 2007년 12월 ■ 서울시 청렴시책 종합평가 최우수기관 선정
- 2008년 9월 ■ 서울시 출연기관 경영평가 우수기관 표창 (서울시장)
- 2009년 7월 ■ 서울시 강북청년창업센터 관리·운영 수탁
- 2009년 9월 ■ 서울시 출연기관 경영평가 우수기관 표창 (서울시장)
- 2009년 12월 ■ 중소기업 금융지원상 수상 (대통령 기관표창)
- 2010년 2월 ■ 서울특별시 사회적기업육성 업무지원 수탁
- 2010년 3월 ■ 신용보증 18만개 업체, 3조원 달성
- 2010년 5월 ■ 서울 글로벌 바이오메디컬 투자펀드 관리 수탁

3 주요 업무

□ 신용보증

- 서울특별시 소재 소기업·소상공인의 신용을 평가하여 자금을 대출 받을 수 있도록 채무에 대해 보증
- 신용보증 지원한도 : 기본재산의 15배

□ 구상채권 관리

- 신용보증기업이 부실화된 경우 재단이 채무자를 대신하여 금융기관에 보증채무를 이행함으로써 발생한 구상채권의 관리 및 회수

□ 기본재산 관리

- 신용보증의 기본재원인 서울시·정부·금융기관 등의 출연금을 금융기관 등에 예치, 운영하여 적정 신용보증 운용배수¹⁾를 안정적으로 유지, 관리

□ 서울특별시 중소기업육성자금 지원 (서울시 위탁업무)

- 서울시중소기업육성자금(운전, 시설) 지원대상에 대한 용자심사를 통한 장기 저리의 서울시 자금 지원

□ 서울특별시 소상공인지원센터 관리 및 운영 (서울시 위탁업무)

- 소상공인 창업 및 경영개선 촉진을 위해 창업교육, 컨설팅, 창업자금 추천 및 경영정보 등 제공하는 소상공인지원센터의 효율적인 관리, 운영

□ 서울특별시 강북청년창업센터 관리 및 운영 (서울시 위탁업무)

- 잠재능력이 있는 20~30대 예비창업자들에게 창업공간, 장비, 자금 등 실질적인 지원을 통하여 성공적인 창업을 유도하는 강북청년창업센터의 관리, 운영

1) 신용보증 운용배수 : 보증잔액 / 기본재산

□ **서울특별시 사회적기업육성 업무지원 (서울시 위탁업무)**

- 취약계층에게 사회서비스제공 및 일자리창출을 위해 서울형 사회적기업 발굴·육성사업에 심사지원, 경영지원, 성과평가 및 홍보업무 지원

□ **서울 글로벌 바이오메디컬 투자펀드 관리 (서울시 위탁업무)**

- 바이오산업 육성을 위해 조성된 서울시 글로벌 바이오메디컬펀드의 관리

4 주 요 기 능

□ **담보력이 부족한 소상공인 등에게 제도권 금융기관 이용확대**

- 담보부족으로 제도권 금융기관 접근이 어려운 소상공인 등에 대해 자금조달 지원 및 사채성 고금리 부담 해소

□ **금융&창업 종합지원으로 성공창업에 의한 고용창출**

- 창업교육에서 창업상담, 컨설팅 및 자금까지 One-Stop지원으로 창업 활성화 적극 유도

□ **저소득자 등 경제적 약자층 지원으로 사회안전망 역할**

- 장애인, 여성가장 및 저신용자 등 금융소외계층에 대한 자활의지 고취

□ **서울시 경제정책 집행하는 금융기관으로서의 역할**

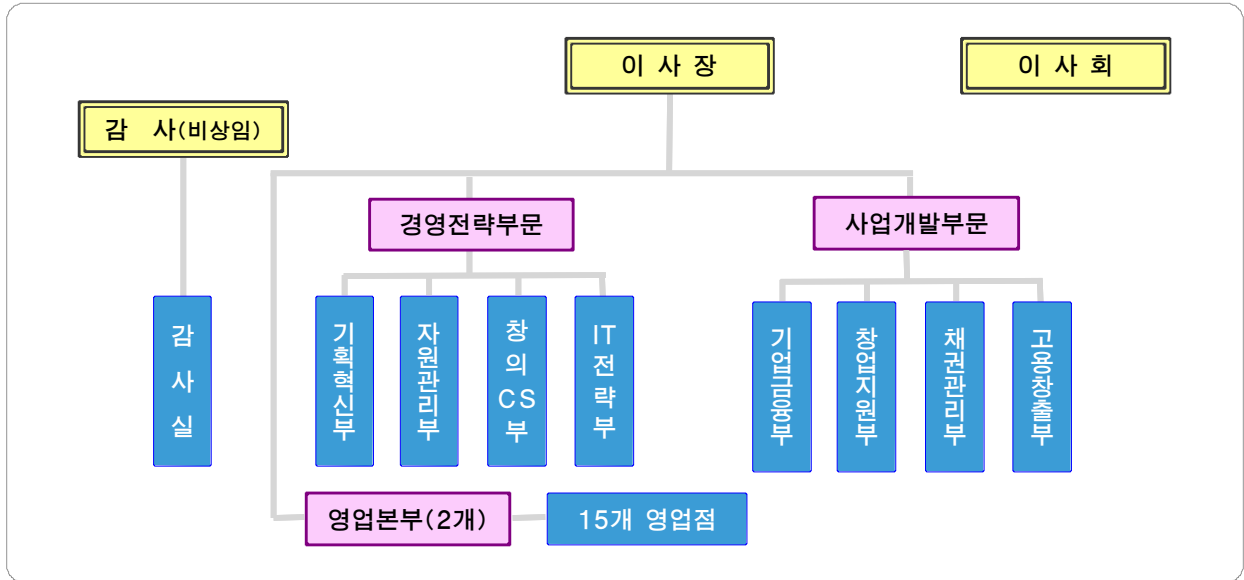
- 서울형 미래성장동력산업 및 재해복구 등을 위한 제반 정책지원

□ **신용도 및 재무자료 심사를 통한 신용사회 정착에 기여**

- 세무서에 확인된 자료에 의한 보증심사로 성실 매출 및 납세신고 유도

5 조직 및 인원

□ 조직 : 8부 1실 15영업점



□ 인원 : 정원 170명, 현원 170명 ('10. 10월 현재)

6 영업점 분포현황

□ 영업점 : 총 15개 (강북권 8개, 강남권 7개)



7 2010년 예산

(단위 : 백만원)

구 분	수 입		지 출	
	과 목	금 액	과 목	금 액
총 예산 (A+B+C)	총 계	139,047	총 계	139,047
사업 예산 (A)	소 계	53,764	소 계	44,962
	보증료	30,135	인건비	9,672
	예치금이자	16,000	경비	19,626
	대여금이자	262	재보종료	12,054
	수입수수료	1,061	예비비	3,610
	신용조사수수료	333		
	임대료 등	5,973		
자 본 예산 (B)	소 계	85,283	소 계	85,545
	재보종보전금	39,000	대위변제금	78,000
	출연금	46,283	투자자산 유형자산	5,976 1,569
기 타 예산 (C)	소 계	-	소 계	8,540
	예치금사용	-	예치금전입	8,540

8

업무수행준칙

구 분	관 련 법 규 ²⁾	수행준칙내용
설 립	법 제9조	중소기업청장의 인가
정관, 업무방법서 개정	법 제10조, 제18조 조례 제7조 정관 제5조	서울특별시시장 경유, 중소기업청장 승인
임원의 임명	법 제15조 정관 제9조	이사장 : 이사회의 추천, 서울특별시시장이 임명 감 사 : 중소기업청장과 협의, 서울특별시시장이 임명 당연직 이사 - 중소기업청장이 지명하는 소속직원 1인 - 서울특별시시장이 지명하는 소속직원 1인 선임직 이사 : 5인 이내, 이사장 제청으로 서울특별시시장이 임명
부수업무승인	법 제17조, 제40조 법시행령 제25조 조례 제8조	주요업무에 부수되는 업무, 중소기업청장의 승인사항이나, 서울특별시시장에게 위임가능
업무계획	법 제22조 정관 제26조	중소기업청장과 서울특별시시장에게 제출
예산, 결산	법 제30조 법시행령 제25조 조례 제11조, 제12조 정관 제30조	예산 : 서울특별시시장의 승인 결산 : 서울특별시시장에게 제출
합병, 파산	법 제34조 조례 제13조 정관 제36조	서울특별시시장에게 사전보고 중소기업청장의 승인
지도감독부서	-	중소기업청 : 경영지원국 기업금융과 서울특별시 : 경제진흥본부 산업경제기획관

2) 법은 지역신용보증재단법을, 법시행령은 지역신용보증재단법시행령을, 조례는 서울신용보증재단설립및 운영에관한조례를, 정관은 재단정관을 지칭한 것임.

Ⅱ 2010년 업무계획 및 추진실적

- 1. 경영목표 및 추진전략**
- 2. 신용보증**
- 3. 서울시 중소기업육성자금 지원**
- 4. 출연금 조성**
- 5. 대위변제**
- 6. 서울시 소상공인지원센터 관리, 운영**
- 7. 서울시 강북청년창업센터 관리, 운영**
- 8. 서울시 사회적기업육성 업무지원**
- 9. 서울 글로벌 바이오메디컬 투자펀드 관리**

II 2010년 업무계획 및 추진실적

1 경영목표 및 추진전략

비 전

소기업·소상공인과 함께 성장하는 금융&창업 종합지원기관

핵심가치

사랑받는 재단

신뢰받는 재단

발전하는 재단

고객 감동 실현

투명 경영 구현

지속성장 기반확충

경영목표

효율적인 금융&창업지원으로 서울경제 활력 제고
지속가능 성장을 위한 건전경영 기반 확립

- 신용보증 9,100억원, 자금 1조 5,100억원, 창업교육 10,620명 -

추진전략

4개 부문
13대과제

**금 용 지 원
효율성 극대화**

- 서민경제 안정화 및 금융소외계층 지원 강화로 서울형 복지 실현
- 선택과 집중을 통한 미래성장동력산업 육성
- 지역밀착 지원체제 강화로 현장지원효과 증대

**창업종합지원
기 반 확 대**

- '중소기업 금융&창업 플라자' 운영 기반 확립
- 창업지원 역량 강화를 위한 조직인력 인프라 확충
- 금융&창업 종합지원기관의 브랜드이미지 명품화

**미 래 지 향 적
선 진 경 영**

- 리스크관리시스템 강화로 미래위험 선제적 대응
- 신용보증 대손증가에 대비한 채권관리 강화
- 혁신적 경영개선으로 중장기 경영 건전화 기반 조성
- 미래지향적 창의·혁신 및 청렴 조직문화 정착

**고 객 감 동 경 영
실 천 강 화**

- 고객·현장 중심 인력 및 업무프로세스 구축
- CS경영 실현으로 고객감동서비스 Upgrade
- 고객니즈 및 경제환경을 반영한 신상품 개발

2 신용보증

(단위 : 건, 억원)

구 분		2009년	2010년 10월 20일		
			계 획 (A)	실 적 (B)	달성률(B/A)
보 증 공 급	건 수	106,449	48,500	59,750	123.2%
	금 액	18,703	9,100	10,467	115.0%
보 증 잔 액 ³⁾	건 수	180,437	200,938	219,568	-
	금 액	29,234	33,334	34,798	-

- 서민계층 및 사회적약자 지원 확대를 위해 '10년 신용보증 공급계획 상향조정, 적극적 보증지원
 - '10년 신용보증공급 당초계획 20,500건, 7,100억원 대비 28,000건, 2,000억원 확대한 **48,500건, 9,100억원**으로 변경
 - '10년 10월 20일현재 **59,750건, 10,467억원** 보증공급하여 계획대비 건수 **123.2%**, 금액 **115%** 달성
 - '09년말(2.9조원) 대비 보증잔액 5천억원 증가된 **3.4조원** 도달
- 글로벌 금융위기 후속조치에 따른 '10년 상반기 보증수요 급증으로 '비상경영체제' 운영, 보증적체 해소
 - '10년 상반기 접수건수 '08년 대비 99% 증가, 보증적체 해소 위해 평일연장근무 및 휴일근무, 심사절차 간소화 등 실시

3) 보증잔액 : 전년도말 보증잔액 + 당해연도 보증공급액 - 당해연도 보증해지액

3 서울시 중소기업육성자금 지원

(단위 : 억원)

구 분	2009년	2010년 10월 20일		
		계 획 (A)	실 적 (B)	달성률(B/A)
합 계	20,219	15,100	13,389	88.7%
중소기업육성자금	5,947	2,000	1,862	93.1%
경영안정자금	3,909	100	96	96.0%
시 설 자 금	2,038	1,900	1,766	92.9%
시중은행협력자금 ⁴⁾	14,272	13,100	11,527	88.0%

□ '10년 서울시 중소기업육성자금 지원계획은 1조 5,100억원으로 10월 20일 현재 1조 3,389억원 지원, 계획대비 88.7% 달성

- 일자리 창출을 통한 서울경제 살리기 정책에 적극 동참, 신용보증과 동시지원으로 지원효과 극대화

4 출연금 조성

(단위 : 억원)

구 분	2009년	2010년 10월 20일		
		계 획	실 적	총 누 계
출 연 금	842	463	450	5,026
서울시	202	158	158	2,345
자치구	14	5	2	55
정 부	450	240	204	974
금융기관	176	60	86	1,652

□ '10.10.20일현재 서울시 2,345억원 포함하여 출연금 5,026억원 조성

- 글로벌 금융위기에 따른 보증확대로 정부 '09년 450억원, '10년 204억원 특별출연

4) 시중은행협력자금은 서울시가 고객을 대신하여 일부이자를 보전함.
서울시 보전금리 : 3천만원 이하(연2.0%), 1억원 이하(연1.5%), 1억원 초과(연1.0%)

5 대 위 변 제

(단위 : 억원)

구 분	2009년	2010년 10월 20일	
		예 상	실 적
보 증 잔 액 (A)	29,234	31,334	34,798
대위변제발생 ⁵⁾ (B)	467	950	599
대위변제회수 (C)	153	170	149
대위변제순증액 ⁶⁾ (D=B-C)	314	780	450
대위변제순증률 (D/A)	1.1%	2.3%	1.3% (연간환산 1.6%)

□ '09년 글로벌금융위기로 특례보증지원 확대함에 따라 대위변제 순증률 증가 추세

○ 연간환산 1.6%로 전년대비 0.5%p 증가하였으나, 당초 예상 보다 낮은 수준 유지

□ '05년이후 보증공급 확대에도 불구하고 1% 내외의 낮은 대위변제 순증률 유지

○ 타 신용보증기관대비 높은 보증공급증가율, 낮은 대위변제순증률 거양
(단위 : %)

구 분	2003	2004	2005	2006	2007	2008	2009	
보증공급 증 가 율	서울재단	23.2	17.3	47.7	16.8	19.8	37.7	90.1
	경기재단	22.5	8.2	28.0	14.7	4.9	19.1	65.2
	재단평균	19.6	13.6	29.9	18.1	13.7	30.6	86.9
	신 보	10.5	7.5	△4.5	△2.2	0.1	6.5	29.2
	기 보	2.1	△7.2	△14.0	△3.0	0.9	12.0	36.1
대위변제 순 증 률	서울재단	9.0	6.6	2.6	1.2	0.7	0.7	1.1
	경기재단	4.3	9.3	5.4	2.4	1.7	1.7	1.7
	재단평균	5.0	6.0	3.3	1.7	1.2	1.3	1.4
	신 보	4.8	4.9	5.0	3.2	2.5	3.5	3.4
	기 보	6.6	7.4	9.2	4.3	4.1	3.8	3.6

5) 대위변제발생액 : 재단이 신용보증한 기업이 부실화되어 은행에 정상적으로 상환하지 못할 경우 재단이 기업을 대신하여 은행에 채무변제한 금액

6) 대위변제순증액 : 당해연도 발생한 대위변제액에서 당해연도 회수액을 뺀 금액

6 서울시 소상공인지원센터 7)·8) 관리, 운영

□ 소상공인 창업아카데미(창업교육) 운영

(단위 : 회, 명)

구 분	2009년	2010년 10월 20일		
		계 획 (A)	실 적 (B)	달성률 (B/A)
교육 회 수	107	100	107	107%
수료 인원	10,729	10,620	9,857	92.8%
자 체 교육	2,908	3,620	3,447	95.2%
유관기관 공동	7,821	7,000	6,410	91.6%

□ 창업상담·창업컨설팅

(단위 : 건)

구 분	2009년	2010년 10월 20일		
		계 획 (A)	실 적 (B)	달성률 (B/A)
창업 상담	20,704	16,000	17,850	111.6%
창업컨설팅	3,917	2,400	4,355	181.5%

□ 소상공인 창업자금·임차자금 특별지원

(단위 : 건, 억원)

구 분	2009년		2010년 10월 20일					
	건수	금액	건 수			금 액		
			계 획 (A)	실 적 (B)	달성률 (B/A)	계 획 (A)	실 적 (B)	달성률 (B/A)
합 계	3,942	1,002	4,000	3,695	92.4%	800	841	105.1%
창업 자금	3,886	984		3,648			824	
임 차 자 금	56	18		47			17	

7) 소상공인지원센터 업무 위임

- '99. 02월 : 중소기업청, 소상공인지원센터 업무개시
- '05. 12월 : 중소기업청 ⇒ 각 시·도 자치단체에 위임

8) 소상공인지원센터 일반현황 ('10.10.20일 현재)

- 사무실 : 7개 센터 (마포, 강남, 중부, 남부, 영등포, 동대문, 강북)
- 재단과 통합사무실 구축 (마포, 강남, 중부, 남부, 영등포, 강북)
- 인원현황 : 정원 41명 (센터장 7명, 상담사 27명, 사무원 7명)

7 서울시 강북청년창업센터⁹⁾ 관리, 운영

- 우수한 창업아이템을 보유한 20~30대 예비창업자 대상 창업공간·장비, 창업교육, 창업자금 등 연중 지원, 성공창업 등으로 일자리 창출
 - '10년 6월말 437개기업 제1기 졸업생 배출, 그중 57%인 **249**개업체 사업자등록(창업) 완료, **69**억원 매출실현 및 **327**건 지적재산권 등록
- '10년 10월20일 현재 제2기 575개기업(신규 495개, 연장 80개) 입주시켜 창업아이템 개발비, 창업교육, 홍보·마케팅 등 지원 중

구 분	합 계	지 식	일 반	기 술
입주기업체수	575개	278개	171개	126개

8 서울시 사회적기업육성 업무지원

- 두차례에 걸쳐 서울형 사회적기업 지정을 위한 심사 및 평가 지원, 취약계층에게 사회서비스 및 일자리 제공 기회 확대
 - '10.10.20일 현재 신청기업 대상 현장실사 503회 지원 (1차 : 283, 2차 : 220)
 - 서울형 사회적기업 대상 사업설명회 개최 (5회)
- 서울형 사회적기업으로 지정받은 기업이 고용노동부 사회적기업 인증 요건¹⁰⁾을 충족할 수 있도록 맞춤형 컨설팅 실시
 - 서울형 사회적기업 195개업체 (1차 110개, 2차 85개) 맞춤형 컨설팅 지원

분 야	합 계	경 영	법 률	인사노무	홍 보	회 계
횟 수	802회	378회	35회	87회	183회	119회

9) 강북청년창업센터 일반현황 (개소일 : 2009.7.1.)

- 소재지 / 규모 : 서울시 마포구 성산동 275-3 (舊 마포구청사) / 약 13,280m² (4개동)

10) 고용노동부 인증요건(7가지) : ①조직형태 ②사회적 목적실현 ③유급근로자 고용 ④영업활동을 통한 수익여부 ⑤이해관계자가 참여하는 의사결정구조 ⑥정관이나 규약 ⑦사회적 목적을 위한 이윤의 재투자

9 서울 글로벌 바이오메디컬 투자펀드 11) 관리

□ '10년 10월 20일현재, 펀드운용사 모집공고, 심사평가 후 우선협상 대상자 선정완료

○ (추진현황) 펀드운용사 모집공고, 4개사 신청접수, 심사평가 거쳐 우선 협상대상자 선정

펀드운용사 모 집 공 고	⇒	제안서접수	⇒	심 사 평 가 (1차·2차)	⇒	우 선 협 상 대 상 자 선 정	⇒	펀드운용사 최 종 선 정	⇒	투 자 자 모 집 및 펀드설립
(2010.5.26)		(2010.6.30)		(1차) 7.19~20 (2차) 7.28		(2010.9.12)		2010.11월중		2010.11월중
재 단		재 단		재 단		재 단		서 울 시		운 용 사

○ 펀드운용사 선정의 전문성 및 평가의 객관성 제고 위해 ~~운용위원회와~~ 평가위원회 구성, 운영

구 분	운용위원회	평가위원회
구 성	11명 (외부9, 내부2)	7명 (외부5, 내부2)
역 할	<ul style="list-style-type: none"> 펀드 운용계획, 평가기준 제정/개정 투자분야 확정/조정 투자실적 바이오분야 적정성 검토 	<ul style="list-style-type: none"> 운용사 평가 및 선정 기타 부의사항
의 결	과반수 출석, 2/3 찬성	2/3 출석 및 찬성
입 기	2년 (연임 가능)	해당없음
운영현황	<ul style="list-style-type: none"> 개최현황 : 2회 주요안건 <ul style="list-style-type: none"> 업무집행조합원(운용사) 선정 평가 기준 제정(안) 심의·조정 업무집행조합원(운용사) 선정 평가 기준 수정(안) 의결 	<ul style="list-style-type: none"> 개최현황 : 2회 주요안건 <ul style="list-style-type: none"> 신청 운용사 1차 평가 실시 (정량평가) 신청 운용사 2차 평가 실시 (정성평가)

□ 향후 관리방향

- 펀드운용사에서 운영하는 「투자심의위원회」 참여, 정책에 적합한 펀드 투자 유도
- 투자기업에 대한 상시 모니터링으로 운용상황 점검 및 문제점 개선

11) 조 성 목 적 : 서울시 바이오산업 육성 및 마곡 바이오클러스터 조성

재단사업내용 : 운용사 공고 및 선정, 펀드출자, 운용사 관리 및 지원 (* 서울시: 펀드조성계획 등 정책수립, 펀드출자)

참고 I

2010년도 주요사업별 추진현황

(2010. 10. 20. 기준)

사업명	사업개요	추진실적 (달성률 %)		2010년 연간계획	예산집행		
					사업비 -백만원-	집행액 -백만원-	
신용보증지원	소기업·소상공인의 신용을 평가하여 자금을 대출받을 수 있도록 채무에 대해 보증	건수	59,750건 (123.2%)	48,500건	비예산	-	
		금액	10,467억원 (115.0%)	9,100억원			
서울시중소기업육성자금지원	서울시중소기업육성자금(운전, 시설)지원대상에 대한 융자심사를 통하여 자금 지원	금액	13,389억원 (88.7%)	1조 5,100억원	비예산	-	
소상공인지원센터관리, 운영	창업교육	횟수	107회 (107.0%)	100회	2,692	1,572	
		인원	9,857명 (92.8%)	10,620명			
	창업상담	건수	17,850건 (111.6%)	16,000건			
		창업준비자에 대하여 창업준비에 관한 상담 지원	건수	4,355건 (181.5%)			2,400건
	창업자금	창업준비자에 대하여 입지, 업종 등 창업에 관한 컨설팅 지원	건수	3,695건 (92.4%)			4,000건
		창업준비자에게 창업시 필요한 자금 추천(창업자금/사업장임차자금)	금액	841억원 (105.1%)			800억원
강북청년창업센터관리, 운영	서울시청년창업1000프로젝트에 의거 강북청년창업센터 입주기업 지원	입주기업수	575개 (제2기)	-	9,330	6,820	
사회적기업육성업무지원	취약계층에 사회서비스 및 일자리 제공 확대를 위한 사회적기업육성 지원	현장실사지원	503건	-	1,392	470	
		컨설팅	802건	-			

참고 II | 타지역재단 업무실적 비교

[2010. 9월 기준]

(단위 : 명, 천 억원)

구 분		서 울	경 기	부 산	대 구	인 천	16 개 재 단 전 체
설 립 일		99.6	96.3	97.6	96.11	98.2	-
직 원 수		167	175	43	42	43	751
보 증 잔 액	건 수	218,579	149,844	57,452	50,732	46,669	819,389
	금 액	34,779	27,755	10,046	8,612	8,319	131,952
보 증 사 고 순 증 금 액		736	908	219	250	235	3,186
보 증 사 고 순 증 륜		2.82%	4.37%	2.92%	3.89%	3.77%	3.23%
대 위 변 제 순 증 금 액		406	524	143	174	178	1,888
대 위 변 제 순 증 륜		1.56%	2.52%	1.91%	2.70%	2.86%	1.91%

주) 보증사고순증률 및 대위변제순증률은 연간환산기준임

Ⅲ 2010년 전략과제별 세부추진실적

- 1. 금융지원 효율성 극대화**
- 2. 창업종합지원 기반확대**
- 3. 미래지향적 선진경영**
- 4. 고객감동경영 실천강화**

Ⅲ 2010년 전략과제별 세부추진실적

1 금융지원 효율성 극대화

- 서민경제 안정화 및 금융소외계층 지원 강화로 서울형 복지 실현
- 선택과 집중을 통한 미래성장동력산업 육성
- 지역밀착 지원체제 강화로 현장지원효과 증대

① 서민경제 안정화 및 금융소외계층 지원 강화로 서울형 복지 실현

- [금융사각지대 소외계층 지원] 무점포·무등록 및 저신용 자영업자 제도권 금융이용 지원, 경제적 자립 촉진
 - 금융소외 자영업자 특례보증 : **19,272건, 2,060억원** (전국1위, '10.8월 종료)
 - 지역희망금융사업 협약보증 : **5,193건, 247억원**
- [고금리 부담 서민계층 지원] 신용 및 소득 수준이 낮고 담보능력이 부족, 고금리 사금융을 이용하는 서민계층 생활안정 도모
 - 보증부 서민대출 협약보증(햇살론) 시행 ('10. 7. 26.)
 - 지원대상 : 저신용(6등급이하), 저소득(2천만원이하) 자영업자 및 창업기업
 - 지원실적 : **9,998건, 1,042억원** ('10. 10. 20일현재 전국 1위, **21.4%점유**)
- [저소득층, 취약계층 자활 지원] 기초생활보장 수급자, 다문화가정 등 사회적 취약계층 대상 장기저리 자활자금 지원
 - 서울희망드림뱅크 특례보증 지원대상 확대
 - 기초생활보장 수급자, 차상위계층, 한부모·다둥이·다문화가정 새터민(확대)
 - 지원실적 : **353건, 66억원** (누계 895건, 167억원)
- [일자리 창출, 취약계층 고용 장려] 고령자, 장애인, 여성가장, 한부모가정 등 취약계층 고용 및 일자리 창출기업 지원 우대
 - 일자리창출 및 취약계층 고용기업 특례보증 : **91건, 118억원**(누계 137건, 172억원)
 - 우대사항 : 보증한도 우대(산출금액 150%), 보증료 인하(0.5%)

② 선택과 집중을 통한 미래 성장동력산업 육성

- [신성장 동력업종 지원] 정보통신, 디지털콘텐츠, R&D 및 바이오 산업 등 경제파급효과 우수한 신성장 동력업종 특별자금 지원
- 지원실적 : **274건, 570억원** (이자보전율 1.0%p 추가지원)
- [미래기술 보유기업 지원] 우수기술 보유기업, ISO인증 등 기술평가 인증기관의 인증기업 지원
- 지원실적 : **138건, 454억원** (이자보전율 1.0%p 추가지원)
- [지식기반 서비스산업 육성] 출판·방송 등 정보서비스업, 과학·기술, 교육 및 예술 관련 서비스업 등 지식콘텐츠관련 산업 지원
- 지원실적 : **132건, 149억원** (이자보전율 1.0%p 추가지원)
- [디자인산업 육성] 디자인 전문기업, 디자인클러스터 등 서울시 디자인사업 관련기업, 디자인 전문인력 및 전담부서 운영중인 기업 대상 특별자금 지원
- 지원실적 : **128건, 131억** (이자보전율 1.0%p 추가지원)
- [청년창업1000 프로젝트 지원] 우수한 창업아이템 보유한 서울시 강남·북 청년창업센터 입주기업 창업자금 지원
- 지원실적 : **93건, 9억원** (누계 227건, 23억원)
- [기술력기반 소자본 청년창업 지원] 기술력기반 성장산업 영위 청년사업자(만20세~40세) 창업자금 지원
- 지원실적 : **11건, 5억원** (누계 20건, 9억원)

③ 지역밀착 지원체제 강화로 현장지원효과 증대

- [자치구 전략 육성산업 및 상권 지원] '1 자치구 1 전략산업(상권)' 육성 위해 「자치구 특화산업(상권) 활성화를 위한 신용보증 지원계획」 수립, 추진
 - 자치구별 유망 특화산업 등에 「자치구 출연금연계 특별보증」 지원
 - 지원실적 : **409건, 104억원** (누계 1,307건, 314억원)
 - 재단 영업점과 자치구간 간담회 실시

- [서울시 희망드림 모바일뱅크 운영] 서울시 이동시청버스 운영, 금융소외지역 및 소상공인 밀집지역 방문상담 등 찾아가는 자금지원 서비스 실시
 - 운영횟수 확대 : ('09) 주1회 ⇒ ('10) 주2회
 - 무방문 서류접수 활성화: 동일지역 2회연속 방문, 현장접수 및 접수안내콜 진행

구 분	방문지역	방문횟수	현장상담·접수	
			건 수	금 액
실 적	32개	59회	767건	303억원

- [현장의견 청취기능 강화] 기업체 대표, 유관기관 종사자 등의 현장의견 청취, 지역별 특성에 부합하는 맞춤지원 강화
 - 영업점별 「기업교류협의회」 및 「금융애로해소위원회」 등 운영
 - 기업교류협의회 25회, 조찬간담회 2회, 금융애로해소위원회 25회 개최
- [재해 중소기업 현장밀착 지원] 2010년 침수피해 조기복구를 위해 현장 방문상담 및 신속한 자금지원
 - 추석연휴 중 비상소집, 「先현장실사 後서류접수」 제도 운영
 - 침수피해 집중지역 3개 자치구(강동, 영등포, 강서) '서울시 희망드림 모바일뱅크' 운영, 현장방문 상담 및 접수
 - **2010년 수해중소기업 특례보증 지원실적('10.10.20일 현재) : 260건, 87억원**

2 창업종합지원 기반 확대

- '서울시 중소기업 금융&창업 플라자' 운영기반 확립
- 창업지원 역량강화를 위한 조직 Ent인력 인프라 확충
- 금융&창업 종합지원기관의 브랜드이미지 명품화

① '서울시 중소기업 금융&창업 플라자' 운영기반 확립

- [창업 실무·공간 지원] 예비창업자의 창업 준비 실무·공간 지원을 위한 「창업사랑방」 운영
 - 입주대상 : 창업교육 이수자 中 1개월 이내 창업 예정인 자
 - 지원내용 : 일대일 심층창업컨설팅, 사무공간 및 사무기기 무상지원
 - 운영실적('10.10.20일 현재) : **238명** 이용 (동시입주 28명 가능)
- [최신 창업정보 상시제공] 창업에 관심있는 시민 누구나 창업관련 정보 이용 가능한 「창업정보관」 운영
 - 학습공간(인터넷 가능) 및 이용자간 정보공유를 위한 토의공간 제공
 - 창업관련 서적·간행물, 업종별(46개 업종) 창업가이드북 등 제공
 - 운영실적('10.10.20일 현재) : **2,340명** 이용, **6,024건** 자료배포
- [창업교육 기회 확대] '상설 창업교육장' 운영으로 성공창업 유도, 신규고용창출
 - 업종별(외식업, 도소매/서비스업, e-biz, 경영개선) 강좌 운영
 - 여성, 청년, 저소득층 등 계층별 특화과정 실시, 맞춤형 교육 제공
 - 야간 및 주말강좌 운영, 업종전환자 및 기존창업자 등 교육기회 확대
 - 운영실적('10.10.20일 현재) : **41회**, **3,447명** 교육이수 (자체교육)
- [서울 사이버 창업전시관 구축] 전국 최초로 Off-Line 창업박람회를 사이버 공간에 동일하게 구현, 연중상시 On-Line 창업전시관 구축
 - 다양한 성공창업 아이템 정보 인터넷 가상공간에 상시 제공
 - 향후 5년간 매년 500개씩 아이템 추가, 2014년 총 2,500개 유치, 전시

② 창업지원 역량강화를 위한 조직·인력 인프라 확충

- [One-Stop 창업종합지원서비스 강화] 창업상담, 컨설팅, 창업교육, 창업자금의 One-Stop 창업종합지원 체계 구축
 - 재단과 소상공인지원센터 간 통합사무실(One-Roof) 구축 (7개 센터 중 6개 센터 기 통합 완료)
 - 본점 사옥 내 창업사랑방, 창업정보관, 창업교육장 등 창업플라자 설치·운영
- [창업지원 인력 보강] 창업지원업무의 체계적 추진을 위해 창업지원 전담부서 인력 우선 배치
 - 창업지원업무 역량 강화 위해 관련부서에 우수인력 추가지원
- [상담사 역량강화 교육] 컨설팅 실무능력 향상을 위한 상담사 대상 상권분석 전문교육 실시
 - 대학교수 초빙, 2차에 걸쳐 상업지역 계층분석, 도시계획, 부동산 시장분석, 투자수익률 분석방법 등 교육
- [창업컨설팅 전문인력 양성] 중장기 쉐 영업점 창업컨설팅 업무 수행 위한 전문인력 양성추진
 - 경영지도사 자격 취득 및 전문기관 연수를 통해 세무, 법률, 마케팅 기법 등 심층 경영컨설팅 능력 배양
- [예비청년창업가 실질적 창업지원 강화] 20~30대 청년창업의 성공 위한 지원기능 및 역할 강화
 - 강북청년창업센터 관리시스템 개발 및 지원인력 역량 강화, 우수아이템 성공 사업화 지원
- [유관기관 업무협력 강화] 전문인력 POOL 활용, 실질적 현장체험 교육 및 창업지원 전문기관과의 협조체제 구축
 - 성공창업인 창업도우미로 선정, 경험 및 노하우 전수, 현장체험 교육
 - 유관기관과의 공동 창업강좌 연중 수시개최, 기관간 특성반영한 다양한 특화교육(여성, 장애인 특화 창업교육 등)으로 시너지효과 창출

3 금융&창업 종합지원기관의 브랜드이미지 명품화

- [브랜드 이미지 홍보강화] 소기업·소상공인과 함께하는 금융&창업 종합지원기관의 브랜드 이미지 홍보 전개

- 고객센터 「1577-6119」 번호 활용 홍보 캠페인 실시

- 「창업!! 처음부터 끝까지! 6단계 Package 종합지원」

- 성공창업 6단계 「스타트업콜 (Start-Up Call)」 : 1577 - '6+119'



- 본점 사옥 대형현수막 이용, 일자리 창출 및 서민계층 안정 등 市·재단의 정책이미지 광고
- 지하철(공덕역) 출구 내 조명광고 상시 게재
- 보도자료 작성, 배부로 언론매체 통한 금융&창업 플라자 및 창업 종합지원내용 등 홍보활동 전개 (365건 게재)
- [구전홍보효과 창출] 재단이용고객 및 유관기관과의 유대관계 강화를 통해 우호적 네트워크 구축, 긍정적 홍보효과 유도
 - 기업경영에 유익한 수시간담회 개최 등 기업교류협의회 활성화 지원으로 회원가입 확대
 - 금융기관 영업점과 연계, 홍보물 비치 등 재단 지원제도 안내
- [타겟형 홍보활동 강화] 고객유형별 타겟 홍보활동에 의한 브랜드 인지도 확산
 - 감사인사장 발송 등 고객과의 서면 커뮤니케이션 활성화, 감성경영 실천
 - 재단 경영정보지(Seoul Credit) 발간, 서울시 및 정부지원 정책안내, 기업체 무료소개, 무료홍보 게재 및 창업아이템 소개 등

3 미래지향적 선진경영

- 리스크관리시스템 강화로 미래위험 선제적 대응
- 신용보증 대손증가에 대비한 채권관리 강화
- 혁신적 경영개선으로 중장기 경영 건전화 기반 조성
- 미래지향적 창의 Ent혁신 및 청렴 조직문화 정착

① 리스크관리시스템 강화로 미래위험 선제적 대응

- [리스크 관리 방안 마련] '신용리스크 측정 및 관리방안' 컨설팅 결과에 의해 「중장기 리스크관리 추진계획」 수립, 추진
 - 보증자산으로부터 발생 가능한 미래위험 및 경제상황에 따른 리스크 변화 측정
 - 정기적인 신용리스크 모니터링으로 리스크 예측 가능성 제고
- [리스크 관리 시스템 구축] 미래위험 선제적 분석 및 대응력 강화 위해 「통합리스크 관리시스템」 구축 추진
 - 신용리스크 중심으로, 유동성리스크와 운영리스크 관리가능한 체계 확립
 - 목표 신용리스크 설정을 통한 최적의 보증포트폴리오 방안 제시
- [보증운용 건전성 제고] 「사기방지솔루션」 도입, 보증운영 리스크 사전관리
 - 신용정보업체에서 제공하는 정보와 고객이 제출한 정보 비교, 진위여부 판단, 허위신청 및 브로커 개입 사전방지
- [유동성리스크 관리기능 강화] 「최고재무책임자(CFO : Chief Financial Officer) 제도」 운영, 재무관리의 안정화
 - 자금 수지분석을 통한 운용계획 수립, 재무리스크 관리, 유동성과 수익성 고려한 여유자금 운용
 - 현금출납 사고방지를 위한 결재 및 승인 강화

② 신용보증 대손 증가에 대비한 채권관리 강화

- [채권관리 성과평가 강화] 영업점 실적평가지 관리부문 가중치 상황 등 성과평가 강화로 대손증가 억제
 - 영업점별 합리적 목표배정, 실적관리 및 포상으로 목표달성 동기부여
 - 관리부문 실적 가중치 : ('09) 30% ⇒ ('10) 50% (20%p 상향)
 - 월별 실적달성도 모니터링, 채권관리 상·하반기 우수영업점 포상
 - 구상채권 회수증강 운동기간내 회수실적 영업점 평가 추가 반영
- [채권관리 종합대책 수립] 특례보증지원 확대 등에 따른 손실증가에 사전 대비, 「채권관리 특별대책」 수립하여 시행
 - 특례보증 집중관리를 위한 특수관리팀(강남·북 각 1개) 신설 운영
 - 상하반기 연 2회 구상채권 회수증강 운동으로 회수 극대화
 - 조기경보시스템 활용, 주기적 사후관리로 사고초기 신속대응
 - 보증사고 발생기업 및 분할상환자 대상 문자메시지(SMS) 전송
 - 채권보전조치 물건대상 집행시효 점검, 회수독촉 등 사후관리 강화
- [제도 및 시스템 지속 개선] 구상채권 회수실적 제고를 위한 제도 개선 및 효율적·체계적 채권관리를 위한 시스템 고도화
 - 채무관계자별, 업체별 관리방법 차등화를 위한 등급분류 개선
 - 등급분류대상, 등급분류항목 세분화, 등급분류 시스템 구축
 - 지적전산자료, 주민등록변동자료 등 공공정보 활용, 재산조사 강화
 - 고용보험 직장인 가입정보 조회 및 활용(한국고용정보원), 지적전산자료 및 주민등록변동자료 등 공공정보 조회횟수(연 2회⇒4회) 확대
 - 보증채무이행 및 보전금 청구절차 등 업무프로세스 개선
 - 업무생산성 향상을 위한 채권관리 전산시스템 리뉴얼 실시

③ 혁신적 경영개선으로 중장기 경영 건전화 기반 조성

- [조직운영의 효율성 제고] 조직개편을 통한 업무 프로세스 효율화 및 신속한 의사결정 체계 운용
 - 본부조직 슬림화를 위한 유사기능 수행부서 통합 (신용보증부 + 자금지원부 ⇒ 기업금융부)
- [성과·역량 중심의 인사관리] BSC(균형성과관리시스템) 기반 성과·역량 중심의 인사·성과관리시스템 고도화
 - 객관적 성과평가결과 인사·보수 반영으로 투명성, 합리성 제고
 - 우수인력 발탁승진, 성과상여금 운영기준 정비
 - 성과와 능력에 근거한 직위·직무공모제 실시로 직원간 발전적 경쟁 문화 형성
 - 인사혁신 T/F팀 운영, 고용안정화 방안 및 퇴직관리 프로그램 등 인사혁신방안 연구
- [지속가능 발전전략 수립] 금융 & 창업 종합지원기관으로 도약하기 위한 「미래비전 2020 계획」 수립 추진
 - 환경(거시, 산업, 사업성과) 및 실태분석 등을 통한 미래 10년 전략방향 도출 위해 연구용역 컨설팅 진행
 - 소기업·소상공인 지원내용 포함한 중장기 발전계획 수립 진행
- [여유자금 운용의 고도화] 보다 전문화된 여유자금 운용으로 운용수익 극대화
 - 외부 금융전문위원 참여 여유자금운용위원회 개최 (분기별1회)
 - 최고금리 제시기관에 여유자금 우선적 예치
 - CMS(자금관리통합시스템) 통한 상시 자금관리, 자금수급 상황 수시 분석

4 미래지향적 창의·혁신 및 청렴 조직문화 정착

- [창의.혁신경영 NEW 패러다임 도입] 활기찬 창의·혁신문화 형성을 위한 ‘BRAVO 창의경영’¹²⁾ 추진
 - 부점별 창의지식동아리 및 자율 창의지식동아리 구성, 다양한 관심사에 대한 혁신과제, 연구과제 등 수행
 - 일과 생활의 균형(**Work&Life Balance**) 중시하는 유연한 근무환경 조성 위해 매주 수요일을 창의활동**Day**로 지정 운영
 - 선진 창의기관 벤치마킹으로 창의성과 창출을 위한 창의원정대 교육 진행
- [윤리.청렴 조직문화 구현 노력] 사회적 책임(CSR) 이행 및 최상위 청렴도 달성 노력 지속추진
 - 전직원 「유엔 글로벌콤팩트(**UNGC**)」 4대 기준(인권, 노동기준, 환경, 반부패)·10대 원칙 준수 서약으로 윤리·청렴의식 제고
 - 청렴의식고취 및 실행력 강화 위해 「청렴도향상 종합대책」 수립, 추진
 - 부패방지 시스템 체계화, 취약요인 관리강화 및 청렴관련 홍보 전개
 - 보다 실질적인 제도개선 강화위해 ‘청렴도향상 실무추진 **T/F팀**’ 구성, 운영
 - 정기적 청렴도 자가진단 실시 및 사이버 등에 의한 윤리교육 상설화
 - 상시모니터링 위해 이용고객은 **Happy Call**, 구매 계약업체는 **Clean Call** 운영

12) ① **Broad Network** (다양한 관계와 관심사), ② **Reward-sensitive** (평가와 포상의 공정성)

③ **Adaptable** (새로운 도전에 대한 수용), ④ **Voice** (커뮤니케이션의 활성화),

⑤ **Oriented to myself** (일과 생활의 균형)

4 고객감동경영 실천강화

- 고객·현장 중심 인력 및 업무프로세스 구축
- CS경영 실현으로 고객감동서비스 Upgrade
- 고객니즈 및 경제환경을 반영한 신상품 개발

1 고객·현장 중심 인력 및 업무프로세스 구축

- [고객·현장 중심 인력 운용] 조직·인력 운영 및 사업정책 수립시 고객감동을 최우선 과제로 고려
 - CS전담부서(창의CS부) 신설, CS업무 일원화로 업무효율성 제고
 - 본부인력 최소화, 영업점 중심인력 배치로 고객접점업무 강화
 - 고객의 방문편의 제고 및 지역밀착 보증지원 위해 사당지점(4.14), 신설동지점(10.26) 개설
- [고객 중심의 업무프로세스 개선] 자금지원의 신속성, 보증절차의 간소화, 제출서류 축소 등 고객편의 개선 노력 전개
 - 「중소기업육성자금 통합관리시스템(Seoul-Dream-Money)」 운영으로 고객편의 획기적 개선
 - 금융기관 대출 대기기간 대폭 단축 (9일 ⇨ 3일)
 - 자금현황 및 금융기관별 대출금리 실시간 정보제공
 - 「무방문 보증심사시스템」 도입
 - 금융기관과의 전자보증협약 체결 및 유관기관과의 업무협약으로 무방문 보증이용 가능
 - 녹취방법 활용, 무방문 기한연장제도 도입
 - 인터넷 생활화 등 사회적 환경변화를 반영한 '제출서류 Zero化' 추진
 - 국세청 홈택스 서비스 이용한 보증신청서류 인터넷 접수제 추진
 - 전자금융거래확인서 발급대상 금융기관 확대(현재 7개 금융기관)

② CS경영 실현으로 고객감동서비스 Upgrade

- [직원 CS역량 제고] 중장기 CS교육 로드맵에 의거, 전직원 CS교육 이수
 - 단계별/직급별 CS교육(연간 2회) 진행후 설문조사를 통한 성과분석, 교육방법 개선반영
 - 영업점 CS클리닉 실시로 고객응대 방법 질적향상 도모
 - 전담부서 주관으로 전 영업점, 외부전문가 초빙 CS클리닉으로 2개 영업점 진행
- [고객의 소리 반영 강화] 다양한 경로를 통해 고객의 소리(VOC) 수집, 분석하여 제도반영 노력
 - 소상공인을 직접 찾아가서 듣고, 느끼고, 행동하는 현장소통 추진
 - 민원의 DB化, 해피콜 조사확대, 영업점 '고객의 소리함' 운영 활성화 등 추진
 - CS경영의 체계적인 추진위해 「CCO(고객담당최고책임자) 제도」 운영
 - 고객의 소리 청취창구 일원화, 신속한 의사결정 및 제도개선
- [내부 평가제도 강화] CS마인드 정착을 위해 자체 모니터링 확대 및 개인별 CS포인트 관리, CS역량 내부평가에 반영
 - 전화모니터링, 방문모니터링 횟수 증대(2회 ⇨ 4회) 등 자체 고객 만족도 조사 강화로 친절응대 일상화
 - 「CS 포인트제도」 도입, 전직원 CS역량 총괄 관리
 - 고객만족도조사 점수, 해피콜 결과 및 CS제안, 고객칭찬 및 민원 등 포인트로 관리, 개인역량평가 반영(5%)
- [고객 중심의 영업점 환경 개선] 고객이 편안함을 느낄 수 있는 서비스형 공간 창출, 대기고객의 불편함 해소
 - 영업점 Happy Lounge 조성, 알기쉬운 업무소개 동영상 등 제작·상영
 - 「CS Boom-Up 기간」 지정·운영, 영업점별 고객감동캠페인 실시

③ 고객니즈 및 경제환경을 반영한 신상품 개발

- [영세 중소 소매업체 지원] 대형마트 및 SSM(Super-Supermarket)의 골목상권 진출로 어려움을 겪는 영세소매업체의 유통체계 개선 및 시설현대화 지원
 - 「**SMS(Seoul Mini Shop) 육성지원 특별보증**」 시행
 - 지원대상 : 슈퍼마켓 등 영세소매업체(대기업 프랜차이즈 제외)
 - 지원실적 : **454건, 172억원**
 - 「**나들가게(스마트샵)¹³⁾ 육성 특례보증**」 시행
 - 지원대상 : 슈퍼마켓 등 영세소매업체(대기업 프랜차이즈 제외)
 - 지원실적 : **156건, 77억원**
- [재해기업 특별지원] 재해기업의 신속한 피해복구 및 경영정상화 지원을 위한 맞춤형 상품 개발
 - 「**2010년 수해중소기업 특례보증**」 시행
 - 지원대상 : 서울시 소재 수해중소기업 (정부·지자체 재해사실 확인)
 - 지원실적 : **260건, 87억원**
- [高 부가가치 미래산업 지원] 1인 창조기업¹⁴⁾, 수출업, 지식서비스업 등 미래 유망산업에 대한 지원
 - 「**미래산업 특례보증**」 : **110건, 34억원**
- [상거래 환경 변화에 대응] 상거래 환경 변화, 수요자 중심 전자상거래 보증 및 이행보증 활성화
 - 「**전자상거래 보증**」 : **299건, 391억원**
 - 「**이행보증**」 : **552건, 164억원**

13) 스마트샵 : 시설, 정보화, 서비스, 위생 등에서 선도적인 점포를 의미

14) 1인 창조기업 : 지식서비스업 및 제조업 분야에서 창의적인 아이디어, 전문기술·지식, 지적재산권 등을 보유하고 종사자가 1명인 기업

IV 2009년 행정사무감사 처리결과

- 1. 처리결과 현황**
- 2. 시정 및 처리요구사항 처리결과**
- 3. 건의사항 처리결과**

1 처리결과 현황

수감결과 처리요구사항 등 : 총 13건

조치내역

	구 분	계	완 료	추진중	검토중	미반영
계	계	13	13			
	시정·처리요구사항	5	5			
	건의사항	8	8			
	기타(자료제출 등)	-				

시정 및 처리요구사항	조치결과 및 향후추진계획
<p>○ '08~'09년도 1천만원 이상 공사계약 및 물품구매시 수의계약 낙찰율이 모두 100%로 나타난 바, 복수견적서 징구와 계약심사절차 준수로 예산절감 대책을 수립할 것</p>	<p><input type="checkbox"/> 추진상황 : 추진완료</p> <p><input type="checkbox"/> 추진내용</p> <p>○ 복수견적서 징구 등 계약 심사절차 준수</p> <ul style="list-style-type: none"> - 재단 계약규정에 근거하여 긴급한 사업추진 또는 3천만원 미만 계약 건은 복수업체로부터 견적서 징구를 통해 최저가 업체를 선정하는 방식으로 수의계약 체결 · 입찰 대상의 경우, 지방계약법에 근거한 낙찰 하한을 적용하여 전자조달시스템을 통해 업체를 선정 - 재단은 1천만원 이상 수의계약체결 시 2인 이상 으로부터 견적서 징구하여 최저가 제시 업체를 선정하고 있으며, '09년 복수 견적가 산술평균을 거래실례가격(예정가격)으로 적용하여 계산 시 예정가격 대비 계약체결 금액은 86.30% 수준 <p>○ 수의계약 체결관련 개선 사항</p> <ul style="list-style-type: none"> - 수의 계약 시 항목별 기타 물가정보지 및 가격 정보지 통해 객관적이고 적절한 수준의 예정가격 선수립 - 업체 선정 후, 계약 체결 전 수의시담절차를 활용 하여 예산 절감 추진 (전자수의시담 도입) - 수의계약 대상의 경우에도 전자수의계약(조달청 전자시스템)을 적극적으로 활용한 업체선정으로 철저하고 투명한 계약 기준 마련 - 1천만원을 초과하는 공사, 용역, 물품 계약 시에는 조달청을 통한 전자입찰 실시하여 수의계약 축소

시정 및 처리요구사항	조치결과 및 향후추진계획
<p>○ 영업점을 증설하거나 사유재산 (건물) 임차시 객관적이고 적합한 임차비용을 지급할 수 있도록 심의기구를 설치 운영하는 등 적법한 제도적 장치를 수립 시행할 것</p>	<p>□ 추진상황 : 추진완료</p> <p>□ 추진내용</p> <p>○ 최근 시세자료 수집 경로 확대를 통한 정기적인 임대가격 정보 확보</p> <ul style="list-style-type: none"> - 객관적으로 적합한 임차지 선정을 위해서는 다양한 임차후보지 풀을 지속적으로 유지하는 것이 중요 - 유관기관(금융기관 및 공공기관) 및 대형자산관리사 (PM)와의 지속적인 접촉을 통해 정기적(월별)으로 시세자료 수집 및 이를 통한 객관적인 임차비용 시세정보 확보 <p>○ 사무실 임차 시 객관적인 제도적 장치마련을 위해 심의기구(영업점 사무실 계약심사위원회)를 설치 운영</p> <ul style="list-style-type: none"> - 현재 재단은 시세자료 및 영업점별 임차가능한 후보지를 대상으로 비교검토 후 가장 적합한 입점지를 선정 - 2010. 3월 신규 임차한 사당지점 및 2010.10.26일 신설동지점 임대차 계약시 '영업점 사무실 계약심사 위원회' 심의를 거쳐 시행 - 영업점 사무실 계약심사 위원회는 위원장(경영전략 부문 이사) 1인 및 위원 6인(사업개발부문 이사, 강북영업본부장, 기획혁신부장, 기업금융부장, 자원관리부장, 감사실장) 등 7인으로 구성, 운영 중

시정 및 처리요구사항	조치결과 및 향후추진계획
<p>○ 재단에서 취급하는 보증 업무의 무담보 보증이 95%이상으로 이에 따른 대위변제 및 부실채권 발생이 증가하고 있으므로 사후관리 대책을 마련할 것</p>	<p><input type="checkbox"/> 추진상황 : 추진완료</p> <p><input type="checkbox"/> 추진내용</p> <p>○ 보증사고, 대위변제 증가에 따른 관리대책 수립</p> <ul style="list-style-type: none"> - 대위변제 증가에 따른 손실보전대책 강구 <ul style="list-style-type: none"> · 국고보조금 및 서울시, 금융기관 등 출연금 확보 노력 지속 : 국고보조금 및 서울시 매칭 출연금 988억원 출연 완료 · 재보증보전금(대위변금액의 50~60%) 수령으로 손실 축소 - 특례보증 관리전담조직의 신설 운용 및 필요인력 증원 - 보증사고 정상화 및 구상채권 회수노력 강화 <ul style="list-style-type: none"> · 구상권회수 증강운동 실시, 채무조정 등으로 회수실적 제고 · 채무자등급분류, 공공기록정보 활용, 구상금 청구소송 조기착수 등으로 회수활동 활성화 · 업무절차 개선, 직원연수 강화로 업무의 효율적 추진 - 신용리스크 관리를 통한 보증자산의 건전도 제고 <ul style="list-style-type: none"> · 보증한도 산출방식 개선, 목표신용리스크 설정으로 미래손실발생 최소화 - 신용리스크 측정 및 관리방안 컨설팅 실시 <ul style="list-style-type: none"> · 리스크측정 구성요소 산출방법 개발 및 시나리오 분석기법 도입을 통한 신용리스크 측정 및 관리

시정 및 처리요구사항

조치결과 및 향후추진계획

○ 자치구별 보증서 발급과 관련하여 재정력이 취약한 자치구의 보증실적이 낮은 바, 심층분석하여 대책을 수립할 것

추진상황 : 추진완료

추진내용

(1) 자치구별 사업체수 및 보증공급 현황

○ 사업체수 현황

- 최대 사업체수 보유자치구인 중구(8.51%)는 최소 사업체수 보유자치구인 도봉구(2.42%)에 비해 점유비가 6.09%p (2.5배)의 높아 자치구간 큰 격차를 보이고 있음

○ 보증공급 현황

- '08년의 경우 최대·최소 자치구 점유비 격차 2.7배로 사업체수 점유비 격차와 유사하였으며, 양자간의 상관관계 높은 수준을 보임
- '09년의 경우 사업체수와 보증공급 점유비 정비례 관계 유지하였으나, 정부방침에 의한 대규모 특례보증 실시함에 따라 자치구간 보증공급 점유비 격차 3.9배로 증가함

※ 최대·최소 점유비 자치구 비교

사업체수 점유비			보증공급 점유비					
			2008년			2009년		
최대 자치구	최소 자치구	격차	최대 자치구	최소 자치구	격차	최대 자치구	최소 자치구	격차
8.51%	2.42%	2.5배	7.34%	1.97%	2.7배	9.89%	2.03%	3.9배

'08년 사업체수			'08년 보증공급			'09년 보증공급		
순위	자치구	점유비	순위	자치구	점유비	순위	자치구	점유비
1	중 구	8.51%	1	중 구	7.34%	1	중 구	9.89%
2	강남구	7.29%	2	강남구	7.19%	2	강남구	8.39%
3	송파구	5.68%	3	금천구	5.68%	3	송파구	5.96%
4	영등포구	5.49%	4	종로구	5.43%	4	종로구	5.77%
5	종로구	5.33%	5	구로구	5.34%	5	영등포구	5.01%
6	서초구	4.90%	6	영등포구	5.30%	6	서초구	4.66%
7	강서구	4.14%	7	송파구	5.23%	7	마포구	4.45%
8	구로구	4.13%	8	마포구	4.66%	8	강서구	4.44%
9	동대문구	3.98%	9	강서구	4.64%	9	구로구	4.01%
10	마포구	3.90%	10	서초구	4.60%	10	동대문구	3.94%
11	강동구	3.79%	11	성동구	4.08%	11	양천구	3.49%
12	중랑구	3.58%	12	중랑구	3.92%	12	광진구	3.40%
13	관악구	3.57%	13	양천구	3.67%	13	강동구	3.35%
14	노원구	3.45%	14	광진구	3.51%	14	중랑구	3.31%
15	양천구	3.38%	15	은평구	3.23%	15	은평구	3.26%
16	광진구	3.32%	16	노원구	3.19%	16	용산구	3.15%
17	성북구	3.23%	17	성북구	3.15%	17	노원구	3.04%
18	성동구	3.13%	18	동대문구	3.04%	18	성북구	2.84%
18	금천구	3.13%	19	강동구	2.95%	19	서대문구	2.83%
20	은평구	3.09%	20	서대문구	2.47%	20	성동구	2.77%
21	동작구	2.78%	21	관악구	2.44%	21	관악구	2.73%
22	강북구	2.66%	22	용산구	2.39%	22	금천구	2.68%
23	용산구	2.60%	23	강북구	2.31%	23	강북구	2.37%
24	서대문구	2.52%	24	도봉구	2.27%	24	도봉구	2.24%
25	도봉구	2.42%	25	동작구	1.97%	25	동작구	2.03%
합계	—	100%	합계	—	100%	합계	—	100%

주) 자치구별 「사업체수 점유비」 및 「보증공급 점유비」 비교 세부내역 : (붙임)참조

시정 및 처리요구사항	조치결과 및 향후추진계획
	<p>(2) 자치구별 보증공급액 격차 원인 분석</p> <ul style="list-style-type: none"> ○ 재단은 사업자등록증을 보유한 서울시 소재 소기업·소상공인 등을 보증지원 대상으로 함 ○ 따라서, 사업체수는 자치구별 보증공급 규모를 결정짓는데 있어 가장 중요하고 결정적인 변수이며, 재정력이 취약한 자치구의 보증공급실적이 저조한 원인은 이들 자치구의 사업체수가 적은데서 기인함 ○ 자치구별 사업체수 점유비와 보증공급 점유비 비교·분석 결과, 양 점유비간 편차 1% 내외로 비교적 균등한 보증공급 이뤄지고 있었음 ○ 다만, '09년의 경우 '08년 대비 자치구간 보증공급 점유비 격차 소폭 증대(2.5배 ➔ 3.9배)되었으나, 이는 정부방침에 의해 영세자영업자에 대한 대규모 특례보증 실시함에 따라, 서울지역 內 중심상권인 강남구·중구 등에 소재한 소기업·소상공인의 보증신청수요 증가에서 비롯된 것임 <p>(3) 자치구별 보증지원 활성화 대책</p> <ul style="list-style-type: none"> ○ 자치구별 특화산업 육성을 위한 영업점장 워크숍 개최 ('09.12.29) <ul style="list-style-type: none"> - 자치구별 성장동력 산업 및 상권 선정 - 재단·자치구·금융기관간 상호네트워크 구축을 통한 보증 활성화 방안 강구 ○ 성장동력 산업 및 상권에 대한 적극적인 보증공급을 위해, 영업점별 목표부여 및 실적평가 ○ 재단 영업점과 자치구간 정기 간담회 실시 (분기별 1회) <ul style="list-style-type: none"> - 지역경제 동향 파악, 상권 활성화방안 강구 ○ 고객 접근성 제고를 위한 영업점 증설 ○ '자치구 특별보증' 활성화를 위한 보증심사시 우대방안 검토 ○ 자치구내 전략산업 육성을 위한 보증신상품개발 및 특별보증 실시 예정

시정 및 처리요구사항

조치결과 및 향후추진계획

(붙임)

[자치구별 「사업체수 점유비」 및 「보증공급 점유비」 비교]

(단위 : 개, 억원, %)

구 분	자치구內 사업체수 (A)	보증공급규모		사업체수 대비 (D)=(B)-(A)	보증공급규모 (E)=(C)-(A)
		'08.01.01~ '08.12.31 (B)	'09.01.01~ '09.12.31 (C)		
강남구	52,596 (7.29%)	539 (7.19%)	1,563 (8.39%)	△0.10%	1.09%
강동구	27,360 (3.79%)	221 (2.95%)	625 (3.35%)	△0.85%	△0.44%
강북구	19,181 (2.66%)	173 (2.31%)	441 (2.37%)	△0.35%	△0.29%
강서구	29,828 (4.14%)	348 (4.64%)	828 (4.44%)	0.51%	0.31%
관악구	25,737 (3.57%)	183 (2.44%)	508 (2.73%)	△1.13%	△0.84%
광진구	23,917 (3.32%)	263 (3.51%)	633 (3.40%)	0.19%	0.08%
구로구	29,749 (4.13%)	400 (5.34%)	748 (4.01%)	1.21%	△0.11%
금천구	22,562 (3.13%)	426 (5.68%)	499 (2.68%)	2.55%	△0.45%
노원구	24,895 (3.45%)	239 (3.19%)	566 (3.04%)	△0.26%	△0.42%
도봉구	17,431 (2.42%)	170 (2.27%)	417 (2.24%)	△0.15%	△0.18%
동대문구	28,728 (3.98%)	228 (3.04%)	735 (3.94%)	△0.94%	△0.04%
동작구	20,021 (2.78%)	148 (1.97%)	378 (2.03%)	△0.80%	△0.75%
마포구	28,094 (3.90%)	349 (4.66%)	830 (4.45%)	0.76%	0.56%
서대문구	18,188 (2.52%)	185 (2.47%)	528 (2.83%)	△0.05%	0.31%
서초구	35,368 (4.90%)	345 (4.60%)	868 (4.66%)	△0.30%	△0.25%
성동구	22,562 (3.13%)	306 (4.08%)	516 (2.77%)	0.95%	△0.36%
성북구	23,259 (3.23%)	236 (3.15%)	530 (2.84%)	△0.08%	△0.38%
송파구	40,926 (5.68%)	392 (5.23%)	1,111 (5.96%)	△0.45%	0.29%
양천구	24,357 (3.38%)	275 (3.67%)	651 (3.49%)	0.29%	0.12%
영등포구	39,589 (5.49%)	397 (5.30%)	933 (5.01%)	△0.19%	△0.48%
용산구	18,738 (2.60%)	179 (2.39%)	587 (3.15%)	△0.21%	0.55%
은평구	22,284 (3.09%)	242 (3.23%)	607 (3.26%)	0.14%	0.17%
종로구	38,467 (5.33%)	407 (5.43%)	1,075 (5.77%)	0.10%	0.43%
중 구	61,346 (8.51%)	550 (7.34%)	1,843 (9.89%)	△1.17%	1.38%
중랑구	25,818 (3.58%)	294 (3.92%)	616 (3.31%)	0.34%	△0.28%
합 계	721,001 (100%)	7,495 (100%)	18,636 (100%)	—	—

시정 및 처리요구사항	조치결과 및 향후추진계획
<p>○ 재단 내부감사 결과, 영업점별 지적건수의 편차가 심하며 지적사항 중 기본적인 업무내용에 대해서도 지적되는 사례에 대하여 직원 교육에 만전을 기하고 전 영업점에 대하여 건의함을 운영할 것</p>	<p><input type="checkbox"/> 추진상황 : 추진완료</p> <p><input type="checkbox"/> 추진내용</p> <ul style="list-style-type: none"> ○ 매월 업무 오류 사례를 유형별로 정리하여 교육 <ul style="list-style-type: none"> - 매월 사이버감사(일일감사) 실시결과를 사내인트라넷에 게시 ○ 영업점 감사 실시 후 결과 공개 및 교육실시 <ul style="list-style-type: none"> - 감사시 발견된 지적사항 및 수범사례 교육교재 활용 ○ 감사결과에 대한 이의제기 신청절차 신설 <ul style="list-style-type: none"> - 감사실시 후 감사활동 결과에 대한 지적사항을 결정하기 전에 감사결과에 대한 이의제기 신청절차 명시 ○ 사내인트라넷에 감사 관련 건의함 운영 중

3

건의사항 처리결과

건의사항	조치결과 및 향후추진계획
<p>○ 재단의 보증심사 업무를 줄이기 위한 방안으로 위탁보증제도 도입계획을 세워 추진할 것</p>	<p><input type="checkbox"/> 추진상황 : 추진완료</p> <p><input type="checkbox"/> 추진내용</p> <p>(1) 「서울시의회 연구용역보고서」 상 위탁보증 관련내용 요약</p> <div style="border: 1px solid black; padding: 5px; margin: 5px 0;"> <p>▶ 도입 필요성</p> <ul style="list-style-type: none"> - 재단 지점망 부족으로 인한 고객 접근성·편의성 한계 발생 - 경쟁력 및 업무효율성 강화를 위한 보증제도 개선방안 필요 <p>▶ 도입방안</p> <ul style="list-style-type: none"> - 보증심사권 단계적 이양 (단, 재단 최종 승인) - 시범사업 실시 후 점진적 확대 - 위탁보증 실시에 따른 문제점에 대한 대응방안 필요 (문제점 : 대위변제율 및 사고율 증가 등) </div> <p>(2) 위탁보증 현황 및 문제점</p> <p>○ 동업계 사례</p> <ul style="list-style-type: none"> - ‘신용보증기금’의 경우 위탁보증 운용중에 있으나, 사고율이 높은 금융기관에 대해 위탁보증 중단한 사례있으며, 보증잔액 비중 중 위탁보증 잔액은 1~2% 정도로 명맥만 유지함 <p>○ 문제점</p> <ul style="list-style-type: none"> - 위탁보증 사고율은 직접보증 대비 2~3배에 달하는 바, 이에 따른 부실채권 총량 증가 예상 - 부실채권 발생은 재단 기본재산 감소를 초래하여, 이로 인한 보증가능 여력 축소 가능성 상존 - 재단 평균보증금액 소액인 바, 대출취급금융기관은 인력부족·보증심사시 위험부담 등을 사유로 협약체결에 부정적이며, 협약체결시에도 대출취급금융기관 여신담당자의 처리회피 가능성 배제할 수 없고, 이 경우 고객불편사항 가중 예상

건의사항

조치결과 및 향후추진계획

(3) 「부분 위탁보증제도」 도입

○ 「부분 위탁보증제도」 개요

- 보증심사절차 중 상담, 신청서류접수, 1차심사 저촉여부 등 권한의 일부를 대출취급금융기관에 위탁하는 보증제도로서,
- 「서울시의회 연구용역보고서」 상 기재내용과 유사형태의 위탁 보증을 도입·시행중임

○ 운용현황

- 단기간에 불특정 다수를 대상으로 대량 공급이 필요한 특례(별)보증 및 특화된 보증상품에 한해 선별적으로 실시함

(단위 : 건, 억원)

구 분	시행기간	공급실적 (‘10.10.20기준)	
		건수	금액
금융소외 특례보증	‘09.01.12~	44,037	3,923
국민은행 소상공인등 특별자금지원 협약보증	‘09.02.04~	1,066	392
소상공인 네트워크론 보증	‘08.08.12~	70	20

(4) 고객편의 제고를 위한 지점증설 및 보증제도개선

○ 지점증설 현황 및 계획

- 고객접근성 제고를 위해 지속적으로 영업점 확대하였으며, 향후에도 영업점 증설 지속 추진 예정임

※ 재단 영업점 현황 (2010.10.20 기준)

구 분	2008년	2009년	2010년	2011년
영업점수	11개	13개 (+2)	15개 (+2)	16개 (+1)

주) ()안의 수치 : 전년대비 영업점수 증감

건의사항

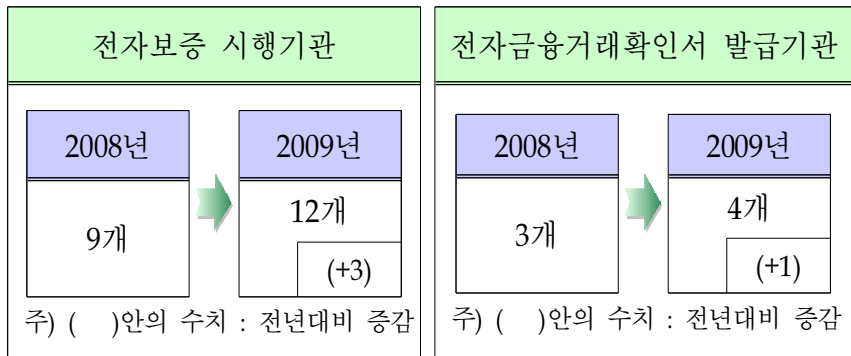
조치결과 및 향후추진계획

○ 고객편의 제고를 위한 제도개선

▶ 보증처리기간 단축을 위한 개선방안 시행

- 보증공급 실적에 따른 처리기간 탄력적 운용
- 보증처리기간 준수여부 임점감사 실시

▶ 전자보증 및 전자금융거래확인서 발급기관 확충



▶ 행정정보 공동이용 열람대상 확대

: ('08년) 10개 ➔ ('09년) 13개

▶ 신청서류 현장접수제도 실시

□ 향후 추진계획

○ 위탁보증 시행에 따른 문제점 보완대책 수립

- 상품종류 및 대출취급금융기관별 대위변제율 분석 등

○ 위탁보증 대상 보증상품 및 대출취급금융기관 점진적 확대 실시

○ 무방문, 무서류 보증상품 개발 검토 추진

- 대출취급금융기관 전자상담제 도입 등 보증상담절차 개편 등을 통해 업무효율성 제고 및 고객불편사항 최소화
- 유관기관과 업무협력 강화를 통한 보증신청서류 Zero化 지속 추진

건의사항

조치결과 및 향후추진계획

○ 재단의 설립취지를 고려하여
경직적, 보수적 자원체계를
개선하여 보증금액의
확대와 보증비용의 감소를
위한 대책을 강구할 것

□ 추진상황 : 추진완료

□ 추진내용

(1) 글로벌금융위기 및 경기침체에 따른 보증지원 확대

▶ 소기업·소상공인 유동성지원을 위한 보증공급 확대

○ 소기업·소상공인에 대한 적기 자금지원 및 서울경제 활성화를 위해,
신규보증상품 개발 및 보증제도개선 지속 추진한 결과, 매년
보증공급규모 증가추세를 나타냄

※ 보증공급규모 (2007년~2009년)

(단위 : 억원)

구 분	2007년	2008년	2009년
보증공급	5,206	7,556	18,703
	(29%)	(45%)	(148%)

주)()안의 비율 : 전년대비 증감율

▶ 「금융소외계층」에 대한 특별보증 공급

○ 저소득층 영세자영업자에 대한 신용보증지원 통한 경제적
자립을 촉진하고, 사회적 취약계층 지원을 통한 사회안전망
역할을 수행하고자 여성가장·장애인 등에 대한 특별보증
제도 제정·운용함

※ 금융소외계층 특별보증 공급규모 ('09.01.01~'09.12.31 기준)

(단위 : 건, 억원)

금융소외 자영업자 특례보증		서울 희망드림뱅크 특례보증		저소득층 자활지원 특례보증	
건 수	금 액	건 수	금 액	건 수	금 액
24,765	1,863	459	85	92	9

건의사항

조치결과 및 향후추진계획

▶보증공급 활성화를 위한 취급기준 완화

- 경기침체로 자금애로 겪고 있는 소기업·소상공인에 대한 보증지원 확대를 위한 기준완화 (「보증지원 활성화 특별방침」 시행)

※ 「보증지원활성화 특별방침」 주요시행내용

구분	시행前	시행後	
보증한도	▶50백만원 이하 - 소액보증금액한도표 ▶50백만원 초과 - 연간매출액의 1/6~1/3	▶50백만원 이하 - 한도사정 생략 ▶50백만원 초과 - 연간매출액의 1/2	
보증비율	평균 85%~90%	▶50백만원 이하 : 100% ▶50백만원 초과 : 95%	
심사기준	신용관리정보	최근 6개월 이내	심사일 현재
	권리침해	최근 6개월 이내	심사일 현재
	매출액증감	최근2년 감소 여부	적용제외
	차입금비율	75%	100%
	적자시현여부	최근 2년간	최근 3년간
	CB등급제한	9등급 전결권 상향	50백만원까지 적용 제외

- 건당 평균보증금액의 지속적 증가
 - 경기변동 등 대외여건에 취약한 소기업·소상공인들을 위한 선제적·능동적 대응체제 수립·시행으로 평균보증금액 지속적인 증가 추세임 (단위 : 백만원)

구분	2007년	2008년	2009년
건당 보증금액	33.8	36.2	38.1

주) 건당 평균보증금액 산출시, 대규모 공급하는 특례보증은 제외함.

(2) 소상공인 등의 비용부담 감소를 위한 제도개선

- 고객만족도 제고를 위해 신용보증서 발급시 수반되는 제반비용 감소노력 지속

구분	시행내용
보증료	▶기준보증료율(1%) 적용 (‘08년 평균보증료율:1.23%) - 저신용등급자 및 사회적취약계층 등에 대해서는 최저보증료율(0.5%) 적용 ▶전기간 또는 적수기간 보증료 납부시 10% 감면 ▶신용카드 납부시 할부수수료 재단 부담
신용조사비용	▶면제 [면제前 비용 : 소액심사(15천원), 일반심사(35천원)]
증빙서류 제출	▶행정정보공동이용 열람정보 확대를 통해 재단이 관련 서류 직접 열람함으로써, 해당서류에 대한 고객비용부담 완화 (10종→13종) - 확대 열람정보 : 토지·건물·법인등기부등본 ▶전자금융거래확인서 발급기관 확대 - 국민은행, 우리은행 추가

(3) 보증사고 및 대위변제 현황

▶ '05년~'09년 보증사고 및 대위변제 현황 및 '10년 예상

- 재단의 사회적 기능을 감안하여 적극적·능동적인 보증운용 결과, 2010년 부실채권 발생규모 증가 예상

※ 신용보증사고 및 대위변제금액 (2005년~2009년)

(단위 : 건, 억원)

구분	보증사고 순증			대위변제 순증		
	건수	금액	순증률	건수	금액	순증률
2005년	1,219	239	3.0%	1,069	206	2.6%
2006년	1,898	249	2.7%	1,105	115	1.2%
2007년	1,761	197	1.8%	1,151	75	0.7%
2008년	2,090	239	1.6%	1,286	114	0.7%
2009년	4,539	519	1.8%	3,162	314	1.1%
2010년(예상)	15,000	1,050	3.3%	9,000	780	2.5%

□ 향후 추진계획

- 2010년 상반기까지 「보증지원활성화 특별방침」 지속 시행으로 영세자영업자 경영애로 해소 기여
- 보증사고 및 대위변제율 변동추이, 운용배수 등을 고려하여 탄력적 보증운용
- 신성장동력산업 등 선택과 집중을 통한 보증공급 확대노력 지속
- 신용보증신청시 고객제출서류 축소 지속 추진
 - 행정정보공동이용 열람정보 및 전자금융거래확인서 발급기관 확대 등

건의사항	조치결과 및 향후추진계획
<p>○ 각 영업점별 임대료 격차가 심한 바, 임대차 계약시 임대료가 과도하게 지급되지 않도록 후보지 선정 및 계약절차 과정에서 주변 상권을 철저히 분석해 시행할 것</p>	<p><input type="checkbox"/> 추진상황 : 추진완료</p> <p><input type="checkbox"/> 추진내용</p> <p>○ 영업점 임대료 격차 발생 사유</p> <ul style="list-style-type: none"> - 본지점 임대차계약 시 서울시내 지역별 격차(역세권 인접 정도, 강남·북 임대료 차이 등) 크고, - 임대인이 유관기관인 경우 사기업체 또는 개인소유 건물에 비해 상대적으로 저렴한 임대료 제시 <p>○ 재단 임대차계약 체결 현황 및 향후 보완책</p> <ul style="list-style-type: none"> - 재단 특성상 설립 초기에는 유관기관과의 협조를 위해 구청 및 은행 건물 위주로 저렴한 임차지 선정 - 최근接客환경 강화 등을 목적으로 지역 대표 역세권으로 영업점 대부분 이전 및 신설 (2008년 3개지점 이전, 2009년 5개지점 이전 및 2개지점 신설) - 재단은 영업점 임대차 계약 체결 시, <ol style="list-style-type: none"> 1) 자산관리 업체 시세조사자료 및 인근 부동산 등을 통해 후보지 자료 검토(지점별 3~5개) 2) 후보지별 비교 검토 후 전세위주 금액 협상을 통해 지속적인 예산 절감 노력 경주

건의사항	조치결과 및 향후추진계획												
<p>○ 법 규정에 따른 비정규직 직원의 정규직 전환을 서울시와 협의하여 법 규정을 준수할 것</p>	<p><input type="checkbox"/> 추진상황 : 추진완료</p> <p><input type="checkbox"/> 추진내용</p> <ul style="list-style-type: none"> ○ 직무평가를 통한 계약직 직무간의 숙련도 및 난이도 측정 <ul style="list-style-type: none"> - 계약직에 대한 직무평가를 지속 실시하여 숙련도 및 난이도를 감안, 일부직무에 대하여는 무기계약 및 정규직 전환을 지속 검토 ※ 2009년 무기계약직 전환인원수 : 22명 2010년 무기계약직 전환대상인력 추진 ⇒ 2010년 현재 21명 근무중 ○ 기간제 및 단시간근로자 보호 등에 관한 법률을 근거로 계약직원 관련 내부기준 지속 정비 <ul style="list-style-type: none"> - 단기근로자운용요령, 전담인력운용요령의 무기계약직 전환 등에 필요한 요건 및 절차 정비 - 금융기관경력 유경험자를 중심으로한 고령자 채용 활성화 ○ 매년 서울시와의 인력보강방안 협의시 정규직 외 계약직원 관련근거 마련 												
<p>○ 사내복지기금 출연시 법적 규정을 준수하여 출연하도록 할 것</p>	<p><input type="checkbox"/> 추진상황 : 추진완료</p> <p><input type="checkbox"/> 추진내용</p> <ul style="list-style-type: none"> ○ 직원복지 향상에 있어 반드시 지속적인 기금 출연이 필요하나, 정책금융기관의 특성상 순이익 실현이 어려워 과거 임의출연 시행 ○ 2008~2009년 사내근로복지기금 출연시 사내근로복지기금법 제13조 제1호에 근거, 전년도 세전순이익의 100분의 5 이내에서 법정 출연 <table border="1" data-bbox="608 1697 1393 1895"> <thead> <tr> <th></th> <th>2008년</th> <th>2009년</th> </tr> </thead> <tbody> <tr> <td>전년도 세전순이익</td> <td>97억원 ('07년)</td> <td>85억원 ('08년)</td> </tr> <tr> <td>법정출연금 (5%)</td> <td>4.85억원</td> <td>4.25억원</td> </tr> <tr> <td>실 출연금</td> <td>3억원</td> <td>3억원</td> </tr> </tbody> </table> <ul style="list-style-type: none"> ○ 향후 법정 출연을 기본 원칙으로 하며, 기본재산의 건전한 관리를 통해 기금 증식(대부사업 등) 추진 		2008년	2009년	전년도 세전순이익	97억원 ('07년)	85억원 ('08년)	법정출연금 (5%)	4.85억원	4.25억원	실 출연금	3억원	3억원
	2008년	2009년											
전년도 세전순이익	97억원 ('07년)	85억원 ('08년)											
법정출연금 (5%)	4.85억원	4.25억원											
실 출연금	3억원	3억원											

건의 사항	조치결과 및 향후추진계획														
<p>○ 금융소외 자영업자 특례보증 대출금리가 7.3%로 몹시 과도한 바, 관계 기관에 적극적으로 건의하여 타 대출금리 (서울희망드림뱅크 2%, 저소득층 자활지원 특례보증 2%) 수준과 비슷하게 대폭 인하하는 방안을 검토할 것</p>	<p>□ 추진상황 : 추진완료</p> <p>□ 추진내용</p> <p>① '금융소외 자영업자 특례보증' 주요 시행내용</p> <table border="1" data-bbox="574 526 1401 817"> <tr> <td>지원대상</td> <td>▶ 저신용 영세자영업자 ▶ 사업자 무등록·무점포 소상공인 ▶ 사업소득세 납부자 (인적용역 제공자 등)</td> </tr> <tr> <td>지원자금</td> <td>▶ 대출취급금융기관 일반자금</td> </tr> <tr> <td>대출취급 금융기관</td> <td>▶ 서민금융기관(3개) - 농협중앙회, 새마을금고, 신용협동조합</td> </tr> </table> <p>② '금융소외 자영업자 특례보증' 대출금리 높은 사유</p> <p>① 지원대상의 특성</p> <ul style="list-style-type: none"> ○ '금융소외 자영업자 특례보증'은 사채 등에 의존하던 금융소외자들에 대한 제도권 금융기관 이용기회를 부여함으로써 금융비용 부담경감 및 경제적 자립을 촉진하기 위해 시행됨 ○ 동 특례보증은 기존에 신용보증 지원대상이 되지 못했던 '무등록·무점포 사업자' 및 '인적용역제공자' 등을 포함하여 운용중이며, 이들의 경우 대다수 제2금융권 및 사채 등에 의존하여 왔음 ○ 따라서, 제2금융권 이용시 부담하던 평균이자율 (20~30%)의 1/3~1/4 수준인 7%초반의 이자율만 부담하게 된 바, 이자 등 금융비용 부담 크게 경감되었음. <div style="background-color: #e0ffe0; padding: 5px; margin: 10px 0;"> <p>※ 저신용자영업자에 대한 금융기관별 적용금리 비교</p> </div> <table border="1" data-bbox="574 1702 1401 1904"> <caption style="text-align: right;">(단위 : 건, 억원)</caption> <thead> <tr> <th>제1금융권</th> <th>제2금융권</th> <th>대부업</th> <th>금융소외 특례보증</th> </tr> </thead> <tbody> <tr> <td>年 10.9~11.4%</td> <td>年 9.5%~34.5%</td> <td>年 36%~49%</td> <td>年 7.3%이내</td> </tr> </tbody> </table> <p>주) 자료출처 : 금융감독원('09.03.12 보도자료), 한국이지론(www.egloan.co.kr) - 제1금융권(농협중앙회), 제2금융권(제일상호저축은행), 대부업(원캐싱) 기준</p>	지원대상	▶ 저신용 영세자영업자 ▶ 사업자 무등록·무점포 소상공인 ▶ 사업소득세 납부자 (인적용역 제공자 등)	지원자금	▶ 대출취급금융기관 일반자금	대출취급 금융기관	▶ 서민금융기관(3개) - 농협중앙회, 새마을금고, 신용협동조합	제1금융권	제2금융권	대부업	금융소외 특례보증	年 10.9~11.4%	年 9.5%~34.5%	年 36%~49%	年 7.3%이내
지원대상	▶ 저신용 영세자영업자 ▶ 사업자 무등록·무점포 소상공인 ▶ 사업소득세 납부자 (인적용역 제공자 등)														
지원자금	▶ 대출취급금융기관 일반자금														
대출취급 금융기관	▶ 서민금융기관(3개) - 농협중앙회, 새마을금고, 신용협동조합														
제1금융권	제2금융권	대부업	금융소외 특례보증												
年 10.9~11.4%	年 9.5%~34.5%	年 36%~49%	年 7.3%이내												

건의사항

조치결과 및 향후추진계획

② 他 보증상품 지원자금과 자금성격 상이함.

구분	금융소외 자영업자 특례보증	서울희망드림뱅크 특례보증 저소득층 자활지원 특례보증
지원자금	대출취급금융기관 일반자금	서울시 중소기업육성자금
금리 산출	주체	대출취급금융기관 서울시
	기준	대출취급금융기관의 조달금리, 마진율 등 서울시 결정
지원금리	연 7.3%이내	연 2% (2009년 기준)

③ '서울시 중소기업육성자금' 동시지원 불가

- '금융소외 특례보증' 대출취급금융기관이 농협중앙회 · 새마을금고 · 신협 등과 같은 서민금융기관으로
- 이들 금융기관은 2009년 '서울시 중소기업육성 자금' 협약 미체결 기관인 바, 이차보전과 같은 금리 혜택 제공 불가

③ 대출금리 인하 추진 실적

- ▶ 1단계 : 유등록사업자에 대한 서울시 중소기업육성 자금 동시지원
⇒ 재단의 농협중앙회에 대한 지속적인 요구로 협약체결
- ▶ 2단계 : 무등록사업자(사업소득자 포함)에 대한 서울시 중소기업육성자금 동시지원
⇒ 무등록자에 대한 서울시 자금지원을 위하여 고시 변경 요청(對 중소기업청) 및 서울시 자금 지원 대상에 무등록자(사업소득자 포함)가 포함될 수 있도록 서울시와의 지속적인 협의를 통하여 대출 금리를 인하하였음.
- ▶ 대출금리 인하 효과
 - 기존 대출금리 : **7.3%**
 - 서울시 자금 동시지원에 대한 대출금리 : 3.5%내외
⇒ 3.8%p 인하 효과 발생

건의 사항	조치결과 및 향후추진계획
<p>○ 일자리 창출 및 취약 계층 고용기업에 대한 인센티브 특례보증사업이 당초 취지대로 추진될 수 있도록 사후점검을 포함한 대책을 수립할 것</p>	<p>□ 추진상황 : 추진완료</p> <p>□ 추진내용</p> <p>(1) '일자리창출 및 취약계층 고용기업 인센티브 특례보증' 시행목적</p> <ul style="list-style-type: none"> ○ 경기침체에 따른 실직근로자 증가로 신용보증 지원확대를 통한 일자리창출 유도 ○ 장애인 등 사회적 취약계층 지원을 통한 사회안전망 구축 <p>(2) 사후관리 실시배경</p> <ul style="list-style-type: none"> ○ 주기적 사후관리 실시를 통한 동 특례보증 시행목적 극대화 ○ 부당한 방법에 의한 보증수혜기업 제재 ○ 부실화 징후기업 조기발견으로 신용보증 사고발생 가능성 미연에 방지 <p>(3) 사후관리 실시방안</p> <p>▶ 기본방향</p> <div style="border: 1px solid black; padding: 5px; margin: 5px 0;"> <ul style="list-style-type: none"> ◆ 동 특례보증은 보증수혜 기본요건 충족기업을 대상으로 보증한도 및 지원금리에 대해 인센티브를 부여하는 특례보증인 점을 고려 ◆ 경영의 자율성을 침해하지 않도록 고용의 탄력성 및 유연성 보장 ◆ 주기적인 사후관리 실시로 고용유지여부 확인 및 인식 제고 ◆ 부당한 방법에 의한 보증수혜기업에 대한 제재 및 관리 </div> <p>▶ 사후관리 방안</p> <ul style="list-style-type: none"> ○ 주기적인 사후관리 실시 : 반기당 1회 실시 ○ 사후관리 절차 <div style="display: flex; justify-content: space-around; align-items: center; margin: 10px 0;"> <div style="text-align: center;"> <div style="background-color: #d9ead3; padding: 5px; border: 1px solid black; width: 150px;">기업금융부</div> <div style="background-color: #d9ead3; padding: 5px; border: 1px solid black; width: 150px;">영업점</div> <div style="background-color: #d9ead3; padding: 5px; border: 1px solid black; width: 150px;">기업금융부</div> </div> <div style="margin: 0 10px;">→</div> <div style="text-align: center;"> <div style="border: 1px solid black; padding: 5px; width: 150px;">사후관리 실시 공지 (반기당 1회)</div> <div style="border: 1px solid black; padding: 5px; width: 150px;">▶ 자율적으로 실시 ▶ 실시결과 기업금융부 보고</div> <div style="border: 1px solid black; padding: 5px; width: 150px;">점검결과 이상유무 확인</div> </div> </div>

건의사항

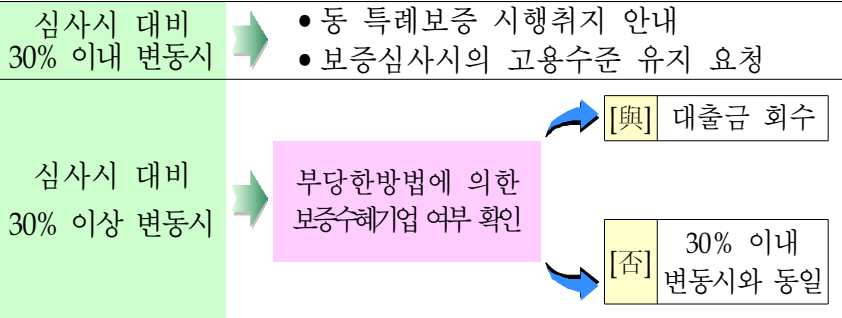
조치결과 및 향후추진계획

영업점 사후관리 실시방법

- 아래의 방법 중 택 1
 - [원칙] 상시근로자수 변동 관련자료 징구
 - [보완] 관련자료 징구에 어려움이 있는 경우 電信 확인
- ※ 電信 확인시에는, 사후관리 점검 결과보고서 작성

▶ 점검결과 조치사항

- 상시근로자수 변동 관련
 - (1) 상시근로자수 증가시 : 조치사항 없음
 - (2) 상시근로자수 감소시



- 휴(폐)업 등 부실화 징후기업
 - 채권관리 관련 제규정에 의거 처리
(신용보증사고 및 채권보전조치 등)

▶ 기타사항

- 보증지원여부 및 지원금액은 보증심사시를 기준으로 판단되어 지는 바, 보증실행 이후에는 휴(폐)업 등 신용보증 사고사유 발생하지 않는 경우에는 보증심사시의 요건유지에 대한 강제성 부과 불가함
 - 따라서, 동 특례보증의 경우에도 상시근로자수 유지에 대한 강제성 부과할 수 없음
- 「일자리창출 및 취약계층 고용기업 인센티브 특례보증」의 경우, ‘보증지원을 통한 일자리창출 유도’라는 시행목적 지니고 있는 바, 이를 감안하여 보증상담 및 심사시 동 특례보증 시행취지 등을 사전고지 함으로써 고용유지에 대한 신청기업의 인식제고 노력 병행

건의사항	조치결과 및 향후추진계획																										
<p>○ 소상공인들이 보다 많은 지원을 받을 수 있도록 자치구당 1개 영업점 개설을 장기계획으로 검토하고 추진할 것</p>	<p><input type="checkbox"/> 추진상황 : 추진완료</p> <p><input type="checkbox"/> 추진내용</p> <ul style="list-style-type: none"> ○ 외부연구용역(한남대학교 산학협력단, '09. 9월) 실시결과, 재단의 지역밀착 지원체제 강화를 위해 2015년까지 1자치구당 1개영업점 개설 필요한 것으로 도출됨 ○ 「비전 2020 계획」에 1자치구당 1개영업점 개설계획을 기 반영, 2010년에 계획 구체화할 예정임 ○ 서울시의 재단 영업점 개설계획방침에 의해 단계별로 개설 진행중임 <p>- 2011년까지 각 권역별 1개씩 총 5개 영업점 개설</p> <table border="1" data-bbox="608 1122 1382 1921"> <thead> <tr> <th>연도</th> <th>권역구분</th> <th>해당 지역구</th> <th>개설 후 영업점 수</th> </tr> </thead> <tbody> <tr> <td rowspan="2">2009</td> <td>도 심 권</td> <td>종로구, 중구, 용산구</td> <td>2개</td> </tr> <tr> <td>동 남 권</td> <td>서초구, 강남구, 송파구, 강동구</td> <td>3개</td> </tr> <tr> <td rowspan="2">2010</td> <td>서 남 권</td> <td>양천구, 강서구, 구로구, 금천구, 영등포구, 동작구, 관악구</td> <td>4개</td> </tr> <tr> <td>동 북 권</td> <td>성동구, 광진구, 동대문구, 중랑구, 성북구, 강북구, 도봉구, 노원구</td> <td>4개</td> </tr> <tr> <td>2011</td> <td>서 북 권</td> <td>은평구, 서대문구, 마포구</td> <td>3개</td> </tr> <tr> <td colspan="3" style="text-align: center;">계</td> <td>16개</td> </tr> </tbody> </table>	연도	권역구분	해당 지역구	개설 후 영업점 수	2009	도 심 권	종로구, 중구, 용산구	2개	동 남 권	서초구, 강남구, 송파구, 강동구	3개	2010	서 남 권	양천구, 강서구, 구로구, 금천구, 영등포구, 동작구, 관악구	4개	동 북 권	성동구, 광진구, 동대문구, 중랑구, 성북구, 강북구, 도봉구, 노원구	4개	2011	서 북 권	은평구, 서대문구, 마포구	3개	계			16개
연도	권역구분	해당 지역구	개설 후 영업점 수																								
2009	도 심 권	종로구, 중구, 용산구	2개																								
	동 남 권	서초구, 강남구, 송파구, 강동구	3개																								
2010	서 남 권	양천구, 강서구, 구로구, 금천구, 영등포구, 동작구, 관악구	4개																								
	동 북 권	성동구, 광진구, 동대문구, 중랑구, 성북구, 강북구, 도봉구, 노원구	4개																								
2011	서 북 권	은평구, 서대문구, 마포구	3개																								
계			16개																								

1. 그간의 재단 운영성과
2. 2009년 요약 결산재무제표
3. 2010년 반기 요약 결산재무제표
4. 서울지역 소기업·소상공인 현황
5. 신용보증제도 안내
6. 재단 영업점 현황
7. 재단 간부현황

1 그간의 재단 운영성과

□ 신용보증 공급

(단위 : 건, 억원)

구 분		~2003	2004	2005	2006	2007	2008	2009
보 증 금 액	건 수	27,763	11,820	28,939	15,679	23,323	40,811	106,449
	금 액	10,345	3,179	4,856	4,047	5,206	7,557	18,703
보 증 잔 액	건 수	16,504	20,774	42,105	48,993	61,348	90,378	180,437
	금 액	4,606	5,405	7,984	9,326	11,169	15,381	29,234

- 설립이후 '09년말까지 총 254,784건, 5조 3,893억원 보증지원
- 16개 지역재단 중 보증잔액규모 1위 (지역재단 중 11번째 설립)

□ 서울시 중소기업육성자금 지원

(단위 : 억원)

구 분	2003	2004	2005	2006	2007	2008	2009
합 계	5,197	6,553	9,480	7,894	8,804	12,416	20,219
중소기업육성기금	3,084	3,553	6,510	4,720	5,783	6,016	5,947
경영안정자금	556	337	2,913	1,303	2,827	3,571	3,909
시 설 자 금	2,528	3,216	3,597	3,417	2,956	2,445	2,038
시중은행협력자금	2,113	3,000	2,970	3,174	3,021	6,400	14,272

- 2003년 4월 업무수탁 이후 '09년말까지 총 7조 563억원 자금지원
- 신용보증과 자금 One-stop 지원, 대출실행률 제고('02년 77.6%⇒ '09년 96.3%)

□ 출연금 조성

(단위 : 억원)

구 분	~2003	2004	2005	2006	2007	2008	2009	합계
서울시	879	120	590	22	274	100	202	2,187
정 부	284	12	10	8	6	-	450	770
자 치 구	2	14	10	4	3	6	14	53
금융기관	969	2	1	195	112	111	176	1,566
합 계	2,134	148	611	229	395	217	842	4,576

○ '09년말 현재 서울시 출연금 2,187억원 등 총 4,576억원 출연금 조성

□ 구상채권¹⁵⁾ 관리

(단위 : 억원)

구 분	2003	2004	2005	2006	2007	2008	2009
보 증 잔 액 (A)	4,606	5,405	7,984	9,326	11,169	15,381	29,234
대위변제발생액 (B)	475	422	304	238	198	227	467
대위변제회수액 (C)	60	67	98	123	124	113	153
대위변제순증액(D=B-C)	415	355	206	115	74	114	314
대위변제순증률 (E=D/A)	9.0%	6.6%	2.6%	1.2%	0.7%	0.7%	1.1%

15) 구상채권 : 재단이 신용보증한 기업이 부실화되어 은행에 정상적으로 상환하지 못할 경우 재단이 기업을 대신하여 은행에 채무변제를 하게 되면 재단은 기업으로부터 채권을 회수할 수 있는 권리인 구상채권(자산)이 발생

□ 서울시 소상공인지원센터 수탁운영

○ 소상공인 창업아카데미(창업교육) 현황

구 분		2006	2007	2008	2009
교육횟수		84회	88회	104회	107회
수료인원		4,680명	7,407명	9,168명	10,729명
	자체교육	2,133명	2,491명	2,764명	2,908명
	유관기관 공동교육	2,547명	4,916명	6,404명	7,821명

- 매년 창업교육생 증가('06년대비 '09년 129%), 교육수료자 중 평균 40.2% 창업에 의한 일자리 창출

○ 소상공인 창업자금·임차자금 특별지원

(단위 : 건, 억원)

구 분	2006		2007		2008		2009	
	건수	금액	건수	금액	건수	금액	건수	금액
창업자금	732	134	1,799	332	2,698	569	3,886	984
임차자금	30	9	54	14	64	15	56	18
합 계	762	143	1,853	346	2,762	584	3,942	1,002

- 매년 창업자금 지원 확대('06년 대비 '09년 601%), 창업초기 필요자금 적시 지원으로 창업성공률 제고

□ 서울시 시책 효과성 제고를 위한 다양한 특례보증 지원

지 원 제 도	내 용 및 실 적
금융소외 자영업자 특례보증 (2009~)	○ 금융사각지대에 있는 저신용자 및 무점포·무등록 사업자의 제도권 금융 이용지원 • 지원실적 : 44,037건, 3,923억원
청년창업 1000 프로젝트 협약보증 (2009~)	○ 청년창업센터 입주기업을 대상으로 창업보증 지원, 청년창업을 통한 일자리 창출 지원 • 지원실적 : 227건, 23억원
서울희망드림뱅크 특례보증 (2008~)	○ 기초생활보장수급자, 차상위계층, 저신용등급자 및 희망플러스통장 가입자를 대상으로 자활지원 • 지원실적 : 895건, 167억원
서울시 자영업자 유동성 지원 특례보증 (2008)	○ 글로벌 경제위기로 인해 경영애로를 겪고 있는 영세 자영업자의 유동성지원 • 지원실적 : 64,726건, 10,453억원
뉴스타트 2008 영세자영업자 특례보증 (2008)	○ 원자재가격 급등 등 금융불안과 경기침체로 어려움을 겪고 있는 중소기업·소상공인 특례보증 지원 • 지원실적 : 25,854건, 2,580억원
서울 품물시장 조성사업 특례보증 (2008)	○ “서울품물시장” 조성사업의 원활한 추진을 위한 입주업체의 이전관련 보증지원 • 지원실적 : 215건, 22억원
DDP 사업관련 특례보증 (2008)	○ 동대문운동장 입점상인에게 특례보증 지원 • 지원실적 : 60건, 49억원
서울시 소기업·소상공인 특례보증 (2005, 2007)	○ 경기불황으로 인해 자금 애로를 겪고 있는 소상공인 등에게 특례보증 지원 • 지원실적 : 29,875건, 2,928억원
서울시 시내버스 체계개편 특례보증 (2004)	○ 시내버스 체계개편 관련 버스업체 특례보증 지원 • 지원실적 : 24건, 91억원
청계천 복원사업 관련 특례보증 (2003)	○ 청계천복원사업 관련 주변상인 자금애로 해소 • 지원실적 : 2,894건, 758억원

2 2009년 요약 결산재무제표

□ 재무상태표

(단위 : 억원)

자 산		부채 및 자본		주요 내용
유동자산	4,145	유동부채	1,112	■ 유동자산 - 예치금 3,127억 - 구상채권 567억 - 기타 451억 (미수수익 116억, 선급비용 287억 등)
		비유동부채	209	
비유동자산	1,530	부채 총계	1,321	■ 비유동자산 - 업무용토지, 건물 993억 - 사무실 임차보증금 233억 - 만기보유증권 209억 - 업무용기계, 비품 등 95억 ■ 유동부채 - 재보증손실보전금 329억 - 선수수익(보증료) 685억 - 미환급보증료 52억 - 미지급금 등 기타 46억 ■ 비유동부채 - 대위변제준비금 159억 - 임대보증금 등 50억
		출연금	4,576	
		이월이익금	△138	
		당기순이익	△84	
자본 총계	4,354			
자산 총계	5,675	부채·자본 총계	5,675	

□ 손익계산서

(단위 : 억원)

구분	금액	주요 내용
(A)영업수익	452	■ 수입수수료 - 서울시 중소기업육성자금추천 및 사후관리수수료, 신용조사비용 ■ 손해금 : 대위변제 연체이자수입 ■ 관리업무비 - 인건비(92억), 경비(166억) ■ 구상채권상각충당금전입 - 향후 발생할 손실에 대비하여 충당금 추가적립(122억원) ■ 대위변제준비금전입 - 보증사고잔액과 특례보증 지원에 따른 손실에 대비하여 준비금 추가적립(59억) ■ 영업외수익 : 집수익, 대여금이자수익 ■ 영업외비용 - 상각채권 소송등 관리비용등(2억) - 사내근로복지기금(3억) 등
· 보증료	214	
· 이자수익	191	
· 수입수수료	18	
· 임대료등	21	
· 손해금	8	
(B)영업비용	535	
· 재보증료	96	
· 관리업무비	258	
· 구상채권상각충당금전입	122	
· 대위변제준비금전입	59	
(C)영업외수익	4	
(D)영업외비용	5	
당기순이익(A-B+C-D)	△84	

3 2010년 반기 요약 결산재무제표

□ 재무상태표

(단위 : 억원)

자 산		부 채 및 자본		주 요 내 용
유 동 자 산	4,831	유 동 부 채	1,312	■ 유동자산 - 예 치 금 3,733억 - 구상채권 665억 - 기 타 433억 (마수이익 125억, 선급비용 287억 등)
		비유동부채	195	
		부 채 총 계	1,507	■ 비유동자산 - 업무용토지, 건물 987억 - 사무실 임차보증금 117억 - 만기보유증권 209억 - 업무용기계, 비품 등 97억
비유동자산	1,410	출 연 금	4,975	
		이월이익금	△222	■ 유동부채 - 선수수익(보증료) 750억 - 재보증손실보전금 418억 - 미환급보증료 65억 - 예수금 54억 - 미지급금 등 기타 25억
		당기순이익	△ 19	
		자 본 총 계	4,734	■ 비유동부채 - 대위변제준비금 139억 - 임대보증금 등 56억
자 산 총 계	6,241	부 채 · 자 본 총 계	6,241	

□ 손익계산서

(단위 : 억원)

구 분	금 액	주 요 내 용
(A)영 업 수 익	279	■ 수입수수료 - 서울시 중소기업육성자금추천 및 사후관리수수료, 신용조사비용 ■ 손 해 금 : 대위변제 연체이자수입 ■ 관리업무비 - 인건비(50억), 경비(65억) 등 ■ 구상채권상각충당금전입 - 향후 발생할 손실에 대비하여 충당금 추가적립(133억) ■ 대위변제준비금환입 - 전년도 과다 설정에 따른 준비금 일부 환입(20억) ■ 영업외비용 : 집손실
· 보 증 료	150	
· 이 자 수 익	90	
· 수 입 수 수 료	11	
· 임 대 료 등	25	
· 손 해 금	4	
(B)영 업 비 용	316	
· 재 보 증 료	56	
· 관 리 업 무 비	127	
· 구 상 채 권 상 각 충 당 금 전 입	133	
(C)영 업 외 수 익	22	
· 대 위 변 제 준 비 금 환 입	20	
· 잡 이 익 등	2	
(D)영 업 외 비 용	4	
당기순이익(A-B+C-D)	△ 19	

4 서울지역 소기업·소상공인 현황

□ 소기업·소상공인 사업체수

(단위 : 천개, 천명)

사업체수 (종사자수)		대기업	중기업	소기업·소상공인		
				소기업	소상공인	합계
전국	3,047 (13,071)	3 (1,602)	104 (3,633)	264 (2,641)	2,675 (5,195)	2,939 (7,836)
서울	685 (3,346)	1 (629)	33 (1,054)	64 (521)	587 (1,142)	651 (1,663)

- 서울시 소기업·소상공인 업체수는 전국 사업체수의 **21.4%**, 종사자수는 **12.7%** 차지
- 서울시 전체 사업체수 중 소기업·소상공인 업체수는 **95%** 차지

□ 업종별 구성비 현황

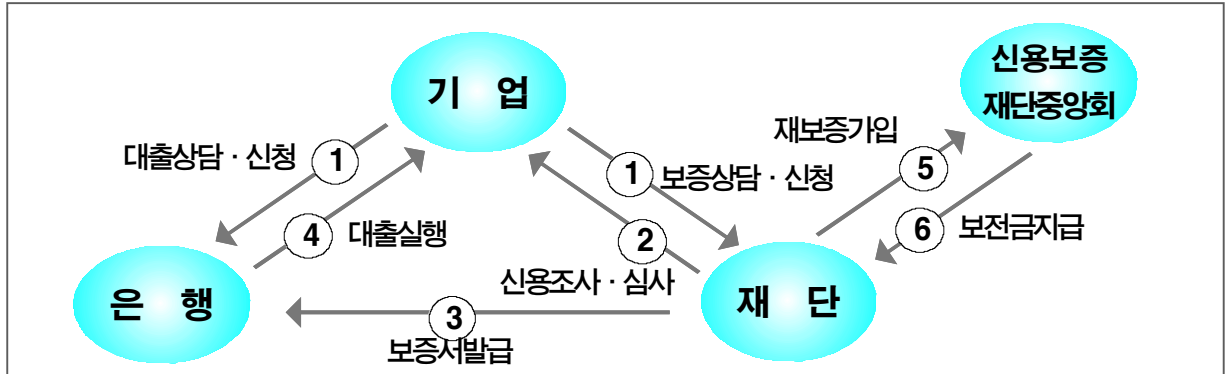
(단위 : %)

업종	비율	업종	비율
도·소매업	31.1	운수업	14.6
서비스업	20.8	제조업	9.4
음식·숙박업	16.3	기타	7.8

- 서울시 소기업·소상공인 중 도·소매업, 서비스업, 음식·숙박업이 전체의 **68%**를 차지

5 신용보증제도 안내

□ 신용보증 업무흐름 체계도



□ 신용보증제도의 장점

구 분	장 점
소 기업 소상공인	<ul style="list-style-type: none"> ■ 대출과 상거래에 필요한 담보문제 해소 ■ 금융비용 절감 ■ 기업에 대한 신뢰성 제고
금융기관	<ul style="list-style-type: none"> ■ 보증서에 의한 기업 신용도 보완으로 기업대출확대 ■ 담보관리 및 회수용이

□ 신용보증의 대상

○ 신용보증 대상기업

구 분	관련 근거	상시근로자 수		
		광업, 제조업 건설, 운수업	도매업	이외의 업종
소상공인	소기업 및 소상공인 지원을 위한 특별조치법 시행령 제2조	10인 미만	5인 미만	
소 기업	중소기업기본법 시행령 제8조	50인 미만	10인 미만	
중 기업	중소기업기본법 시행령 제3조	300인 미만 또는 자본금 제조업 80억원, 기타 30억원 이하	100인 미만 또는 매출액 100억원 미만	50인미만 또는 매출액 50억원 미만

○ 보증 제한업종

- 주점, 도박장, 댄스, 안마시술소 등 유흥사치업
- 부동산업, 금융 및 보험관련 서비스업

○ 신용보증 금지 및 제한기업

보증금지기업	보증제한기업
<ul style="list-style-type: none"> ■ 재단 또는 기금(신보, 기보)이 보증채무를 이행한 후 채권을 회수하지 못한 기업 또는 그 기업의 이사등이 영위하는 기업 	<ul style="list-style-type: none"> ■ 휴업 및 대출금 연체 중인 기업 ■ 신용관리정보 등록기업, 회생·파산 및 신용회복지원정보 보유기업 ■ 신보 및 기보 모두 보증이용 중인 기업

□ 보증 한도

○ 보증한도 및 한도사정방법

- 동일기업당 보증한도 : 8억원 이내 (운전자금 + 시설자금)
- 보증한도 사정방법

- 운전자금 : 연간 신고매출액의 1/6 ~ 1/3
- 시설자금 : 당해시설 소요자금의 90% 이내

□ 보증 종류

구 분	세 부 내 용
(비은행)대출보증	<ul style="list-style-type: none"> ■ 기업이 (비은행)대출기관으로부터 대출을 받음으로써 부담하게 되는 금전채무에 대한 보증
이행보증	<ul style="list-style-type: none"> ■ 기업이 정부·지자체·공공기관과 건설공사, 물품의 공급 또는 용역제공을 위한 계약체결에 수반하여 부담하는 각종 보증금의 지급채무에 대한 보증
어음보증	<ul style="list-style-type: none"> ■ 기업이 상거래와 관련한 어음상의 채무에 대한 보증 - 지급어음보증, 받을어음보증, 담보어음보증
전자상거래담보보증	<ul style="list-style-type: none"> ■ 구매기업이 판매기업에 대하여 부담하는 외상대금 지급채무에 대한 보증

□ 보증료 및 보증비율

○ 보증료율

- 기준보증료율 1.0% 기준, 신용도 및 기간 등에 따라 0.5%~2.0% 차등화

○ 보증비율

- 85% (부분보증)

□ 신용보증 - 용자 동시지원

○ 신용보증과 서울시자금 동시지원

- 한번의 서류제출로 추가서류 없이 신용보증과 자금지원을 신속·간편한 절차로 **One-Stop 지원**

구 분	담 보 내 용	구 분	대 출 자 금
서울시 자 금	부동산담보	신 용 보 증서	은행자체자금
	신 용 보 증서 재단보증서 (동시지원)		서울시 자금 (동시지원)
	신·기보 보증서		정부 정책자금
	순수신용		

□ 신용보증 신청서류

기 본 서 류	추 가 서 류
<ul style="list-style-type: none"> ■ 신용보증신청서 ■ 사업자등록증 사본 ■ 임차계약서 사본(사업장, 거주지) 	<ul style="list-style-type: none"> ■ 금융기관 대출보유고객 ⇨ 재단의 전자금융거래확인서¹⁶⁾를 이용하지 못하는 금융기관에 한해 금융거래확인서 징구 ■ 법인기업 ⇨ 재무제표, 법인등기부등본 등

16) 전자금융거래확인서 : 금융기관 전산시스템과 연계하여 고객의 대출관련 정보를 재단에서 직접발급
 - 발급가능 금융기관 : 우리은행, 국민은행, 외환은행, SC제일은행, 기업은행, 신한은행

□ 신용보증 진행절차 흐름도



17) 전자보증 : 재단의 실물보증서를 금융기관 전산시스템과 연계하여 전자적으로 보증서발급

6

재단 영업점 현황

구 분	마 포 지 점	강 남 지 점	종 로 지 점	영등포 지 점	강 북 지 점	구 로 지 점	광 진 지 점
개점일자	2004.1.12	1999.7.15	2001.6.7	2005.2.17	2002.4.2	2002.4.1	2002.10.21
영업점장	황 중 대	김 상 호	임 광 수	왕 희 원	박 창 원	김 승 영	김 재 진
주 소	서울 마포구 마포로 108 (공덕동 168) 6층	서울 강남구 테헤란로 201 (역삼동 679-5) 아주빌딩 10층	서울 종로구 종로 189 (종로4가 11) 기업은행 동대문지점3층	서울 영등포구 경인로 150 (문래동 3가 54- 66외) 에안하이테크 시티 4동301호	서울 강북구 도봉로 357 (수유동 191-1) 우리은행 수유동지점3층	서울 구로구 구로디지털3길 (구로동 188-5) 한국산업단지 공단 키콕스 벤처센터 7층 703.704호	서울 광진구 광나룻길 469 (구의동 68-11) 우리은행 구의동지점 3층
위 치	공덕역 3번출구	역삼역 8번출구	종로5가역 12번출구	문래역 7번출구	수유역 8번출구	구로디지털 단지역2번출구	구의역 1번출구
관할구역	마포, 용산	강남	종로	영등포, 동작	강북, 도봉	구로, 금천	광진, 성동

중 랑 지 점	강 서 지 점	송 파 지 점	은 평 지 점	강 동 지 점	명 동 지 점	사 당 지 점	신설동 지 점
2003.3.19	2003.3.20	2004.6.29	2005.2.18	2009.10.08	2009.10.13	2010.4.14	2010.10.26
주 승 휴	박 창 진	김 정 길	이 준 식	이 선 중	강 진 우	강 정 구	왕 인 석
서울 중랑구 동1로 33 (중화동 307- 6) 강오빌딩 4층 404호	서울 양천구 등촌로 25 (목3동 613-6) SC제일은행 등촌동지점 2층	서울 송파구 중대로 113 (가락본동 79-2) 정보통신산업 진흥원 NIPA빌딩 1층	서울 은평구 통일로 342 (불광동 304-2) 파라제페 빌딩 302호	서울 강동구 천호대로 850 (성내동 62-4) 태승빌딩 2층	서울 중구 퇴계로 131 (충무로2가 64-5) 신일빌딩 2층	서울 동작구 사당1동 1042-19 태광빌딩 2층	서울 동대문구 난계로 252 (신설동 117-5) 신삼송빌딩 2층
중화역 3번출구	등촌역 6번출구	가락시장역 4번출구	연신내역 3번출구	천호역 7번출구	명동역 8번출구	사당역 8번출구	신설동역 6,10번출구
중랑, 노원	강서, 양천	송파	은평, 서대문	강동	중구	서초, 관악, 사당동	동대문구, 성북구

7

재단 간부현황

직 위	직 급	성 명 (사 진)	현보직일	직 위	직 급	성 명 (사 진)	현보직일
이사장	-	 이 해 군	'07.11.01	기획혁신부장	2급	 엄 창 석	'09.1.12
보좌역	-	 권 오 철	'10.09.27	자원관리부장	2급	 윤 여 원	'10.4.07
경영지원팀장	-	 선 인 명	'10.2.19	창의CS부장	3급	 박 대 원	'10.2.11
사업개발팀장	-	 김 병 춘	'10.2.19	IT전략부장	2급	 정 동 욱	'09.1.12
경영지원팀장	1급	 김 영 곤	'10.2.11	기연팀장	1급	 권 영 호	'09.1.12
경영지원팀장	1급	 조 재 목	'10.2.11	채권관리부장	2급	 신 용 호	'10.2.11

직 위	직 급	성 명 (사 진)	현보직일	직 위	직 급	성 명 (사 진)	현보직일
창업지원부장	3급	 김 태 응	'10.2.11	영등포지점장	2급	 왕 희 원	'09.1.12
고용창출부장	1급	 김 인 하	'10.4.07	강북지점장	2급	 박 창 원	'10.2.11
감사실장	1급	 전 승 기	'09.1.12	구로지점장	2급	 김 승 영	'10.2.11
마포지점장	3급	 황 종 대	'10.2.11	광진지점장	2급	 김 재 진	'09.1.12
강남지점장	2급	 김 상 호	'09.1.12	중랑지점장	3급	 주 승 휴	'10.2.11
종로지점장	2급	 임 광 수	'10.2.11	강서지점장	3급	 박 창 진	'10.2.11

직 위	직 급	성 명 (사 진)	현보직일	직 위	직 급	성 명 (사 진)	현보직일
송파지점장	2급	 김 정 길	'09.1.12	명동지점장	2급	 강 진 우	'09.10.13
은평지점장	2급	 이 준 식	'10.2.11	사당지점장	3급	 강 정 구	'10.04.09
강동지점장	3급	 이 선 종	'09.10.08	신설동지점장	3급	 왕 인 석	'10.10.26