

2023 주요업무 보고

2023. 11. 14.(화)

서울심리지원제3권역(서남)센터

순서

I	일반 현황	1
	1. 시설현황	6
	2. 예산현황	7
	3. 조직 및 인력	8
	4. 운영법인	9
II	운영 방향	10
	1. 운영비전 및 방향	10
	2. 2023년 운영계획	12
	3. 2023년 주요 사업실적	14
III	주요사업 추진현황	15
	1. 심리상담 프로그램	16
	2. 심리교육 프로그램	19
	3. 연계서비스	24
	4. MOU 협약, 홍보활동	26

2023년 주요 업무보고 개요

□ 예산현황

(기준일 : '23.9월말 현재 / 단위 : 천원)

구분	세입	세출	집행률
계			
보조금	386,758	274,837	71%
후원금	-	-	-
사업수입	-	-	-
법인전입금	-	-	-
잡수입	-	-	-
이월금	-	-	-

□ 이용인원 : 연인원 5,543명 (1일 실이용인원 25명)

□ 주요 사업

구분	사업명	세부 사업내용
심리상담	개인상담 및 심리평가	심리평가를 포함하는 4회기의 개인상담 제공
	심층상담	개인상담 종결후 대상자에 따라 상담서비스 연장하여 추가 지원
	사전심리지원	대상자의 심적 부담을 줄이기 위해 인터넷과 전화를 통한 심리지원 제공
	찾아가는상담	아웃리치를 이용하여 취약계층(경제적취약계층, 사회적취약계층)을 대상으로 한 심리상담프로그램
심리교육	대집단교육	대규모 집단 심리특강
	소집단 교육 및 집단상담	소규모 집단 프로그램(단회기 및 다회기 진행) 다회기 (4회기~6회기)집단상담 프로그램 제공
	찾아가는 심리교육	취약계층을 대상으로 찾아가는 심리교육 프로그램제공 (유관기관 협력사업)
	자조모임	프로그램 종결 후 취약계층을 대상으로 진행

I. 일반 현황

1 시설 현황

- 시설명 : 서울심리지원 제3권역(서남)센터 (시설장 : 현채송)
- 소재지 : 서울시 양천구 신월로 176(3층)
- 개원일 : 2018. 4. 1
- 운영법인 : (사)항공기소음 (대표이사 : 박용문)
- 설립목적 : 만19세 이상 일반 서울시민을 대상으로
예방적으로 전문적인 심리지원 서비스 제공
- 시설규모
 - 면적 166.2㎡

전경사진	상세구분	규모	제곱미터
	사무실	1	20.4㎡
	상담실	3	12.1×3개 =36.3
	교육실	1	33.7
	연구실	1	15.4
	대기실	1	31.4
	스트레스Z ERO존	1	15
	화장실	1	8
	탕비실	1	6

2

예산현황

□ 예산현액

(단위 : 천원)

구 분	2023년	%	2022년	%	증감액	%
계	386,758		402,102		-15,344	
보 조 금	386,758		402,102		-15,344	
후 원 금						
사 업 수 입						
전 입 금						
잡 수 입						
이 월 금						

□ 예산집행 현황 : 집행률 71.0% ('23.9월말 현재)

(단위 : 천원)

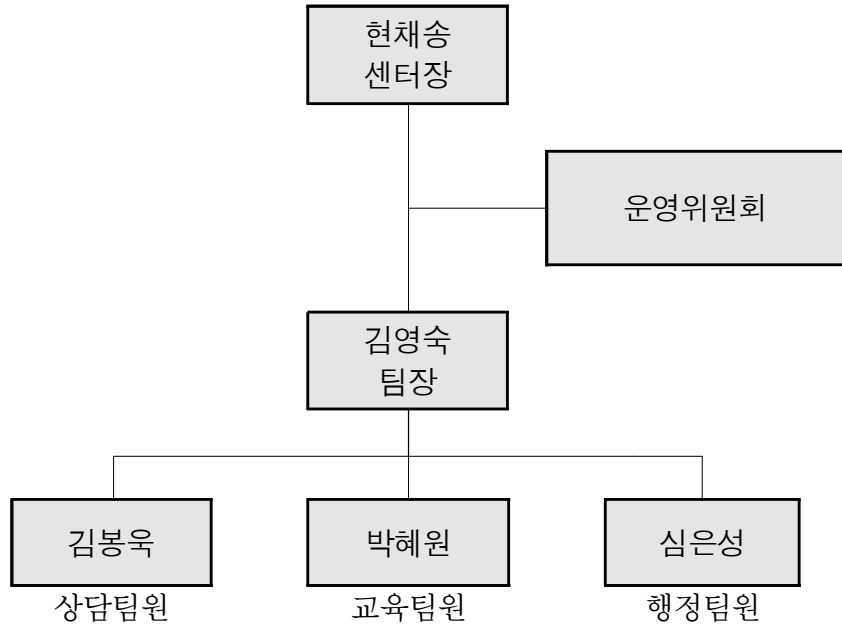
관	세 출		
	예산액	지출액	비율(%)
합 계	386,758	274,837	71.0
사무비	236,908	170,037	71.7
재산조성비	-	-	-
사업비	149,850	104,800	69.9
예비비	-	-	-
보조금반환금	-	-	-

□ 기타 수입현황 ('23.9월말 현재)

구 분	건수	금액(천원)	비고
합 계			
기타	-	-	-
수입금	-	-	-

3 조직 및 인력

□ 조직



□ 인 력 : 정원 5명 / 현원 5명(센터장 비상근)

구분	성명	전공 및 학위	자격증	담당업무	근무시간
센터장	현재송	교육학전공 박사	상담심리사1급 건강증진상담사1급	센터사업총괄	주8시간
팀장	김영숙	상담학전공 박사	EAP기업상담전문가 1급 가족상담전문가 1급 국제공인 NLP트레이너1급	센터 실무 총괄	주 40시간
상담 팀원	김봉욱	상담학전공 석사	전문상담사2급 전문상담교사2급 심리상담사1급	상담사업 총괄	주 40시간
교육 팀원	박혜원	상담 및 임상심리전공 석사	상담심리사 2급 청소년상담사 2급	교육사업 총괄	주 40시간
행정 팀원	심은성	정보통신공학 학사	전산세무 2급 전산회계 1급 ITQ	행정, 회계 총괄	주 40시간

□ 법인현황

- 법 인 명 : (사) 항공기소음
- 설 립 일 : 2016.02.18
- 소 재 지 : 서울시 양천구 남부순환로 527, 4층
- 대 표 자 : 이사장 박용문

□ 법인이념

○ 설립목적

- 항공기소음 피해 주민들의 심리정서적 건강을 위한 지속적인 노력
- 항공기소음 피해지역의 지속가능한 발전 및 지역공동체 삶의 질 향상

○ 주요사업

- 항공 및 공항정책 연구 및 수립
- 항공 및 교통 분야의 전문 연구용역 사업
- 항공기소음으로 인한 피해 정보 공유와 지역사회 네트워크 강화
- 항공기소음 피해 주민의 물질적, 정서적 보상과 심리상담 치유사업
- 국내 항공기소음 피해 지역의 연대 체계 수립 및 피해 지역주민의 다양한 문화체험 및 여가증진을 위한 사업
- 항공기소음 피해 해소를 위한 국가 및 지자체와의 지속적 협력 사업
- 소음에 대한 사회적 인식 제고를 위한 무소음 친환경 이동 수단과 보행 친화적 기반 조성을 위한 사업

II. 운영 방향

1 운영 비전 및 방향

미션 및 비전

○ 미션

- 서울시민의 심리지원서비스에 대한 접근성 확대
- 서울시민의 심리건강 문제에 근거한 맞춤형 심리지원 서비스 제공
- 심리지원서비스 제공의 전문성 확보
- 지역사회 및 다양한 심리서비스 전문기관과의 연계를 통한 효율적이며 효과적인 서비스 제공

○ 비전

- 서울시민의 심리건강상태에 따른 맞춤형 심리지원서비스 제공 및 서남권 지역특수성을 반영한 지역밀착형 심리지원서비스 제공
- 서울시민의 심리적 어려움 완화 및 안녕감 증진
- 지역사회 내 유관기관들과의 지지체계 구축
- 정신건강문제에 대한 시민인식 개선 및 홍보를 통한 센터로의 접근성 증대

운영방침

- 서울시민들에게 다양성과 전문성을 가진 심리지원 서비스 제공
- 심리적 부담 감소를 위한 취약계층 대상 홍보 활성화
- 신속하고 안정적인 심리지원 서비스 제공 및 연계 지원 확대

□ 운영전략

- 경제적 취약계층 우선 선별배정
- 서남권 유관기관 연계협력 활성화
- 맞춤형 심리지원 서비스 지속 보급 활성화
- 다양한 프로그램 활성화 및 서비스의 전문성 확보

2023년 운영방향

- 유관기관에 따른 맞춤형 심리교육프로그램 구성
- 경제적, 사회적 취약계층 우선 상담진행
- 심리적 고립에 있는 대상을 위한 특성화사업(찾아가는 상담, 찾아가는 교육) 구체화

2023년 운영전략 (또는 추진계획)

- 서울시 서남권의 공공기관(구청, 보건소, 시·구립병원, 대학 등) 및 유관기관과의 연계를 통한 공공서비스 인식 확립 및 센터 홍보 활성화
- 협약기관과의 연계를 통해 사회적 취약계층 대상 발굴 및 찾아가는 상담 서비스 지원 확대
- 심리교육 후 심리상담 필요대상자 발굴 및 심리상담으로 연계 지원
- SNS와 언론매체, 홈페이지, 기관방문, 홍보물 배포 등으로 적극적 홍보

2023년 주요 사업

- 심리상담 프로그램
 - 1) 개인상담 및 심리평가
 - 2) 심층상담
 - 3) 사전심리지원
 - 4) 찾아가는 상담

○ 심리교육 프로그램

1) 대집단 교육

- 양천구보건소 방문간호사 - 소진에 따른 자기돌봄
- 자연치유로 심리회복력up
- 관악노인복지관 - 명상기법을 활용한 우울감 다루기
- 수면교육특강 - 잠 못 이루는 시민을 위한 수면치료
- 정서조절특강 - 감정조절을 위한 마음챙김
- 스트레스 길들이기-명상&클레이 작업을 통한 스트레스 다루기

2) 소집단 교육 및 집단상담

- 자원봉사자 교육
- 스트레스 심리안정 프로그램
- 부모교육
- 트라우마로 인한 심리안정 프로그램
- 의사소통기술

3) 찾아가는 심리교육

- 경제적·신체적 취약계층을 위한 프로그램
- 스트레스 완화 프로그램
- 생애주기별 프로그램
- 자기이해 프로그램
- 마음챙김명상 & 긍정심리프로그램
- 지역밀착형 주제

4) 자조모임

5) 동료상담가양성과정

3

2023 주요사업 실적

□ 주요사업 추진실적

(’23.9월말 기준)

구 분	계 획		실 행		대 비	
	실인원	연인원	실인원	연인원	연인원(%)	
합 계	1,961	3,875	2,846	5,543	143.3	
사전심리지원	309	309	1,079	1,079	349.2	
심리평가	309	309	348	1,302	421.4	
개인상담	259	1,036	327	1,105	106.7	
심층상담	259	1,036	224	822	79.3	
대집단교육	305	305	449	449	147.2	
소집단 및 집단상담교육	380	620	78	170	27.4	
특성화 (취약계층)	찾아가는 상담	50	50	41	62	124.0
	찾아가는 심리교육	60	120	297	548	456.6
	자조모임	30	90	3	6	3.3

□ 기타 기관 운영성과

○ 1일 평균 이용자 수 : 25명(연인원 기준)(특성화 포함)

구분	총 이용 실인원	총 이용 연인원	일 평균 이용 실인원	일 평균 이용 연인원
상담 프로그램	2,019	4,370	9.1	19.7
교육 프로그램	827	1,173	3.7	5.2

Ⅲ. 주요사업 추진현황

1	심리상담 프로그램	16
2	심리교육 프로그램	19
3	연계 서비스	24
4	MOU 협약, 홍보활동	26

1. 심리상담 프로그램

사업개요

○ 사업목적

- 서울시민(서남권)을 대상으로 예방적이고 전문적인 심리지원 서비스를 제공하여, 서울시민의 행복한 삶과 심리건강 증진

○ 이용대상 : 만 19세 이상 서울시민(서울소재 직장인 및 학생)

○ 주요내용

- 사전심리지원 서비스
- 개인상담 및 심리평가
- 심층상담
- 찾아가는 상담

○ 사업예산 : 114,500천원(시비100%)

○ 기대효과

- 서울시민의 심리지원서비스에 대한 접근성 확대
- 지역사회 및 다양한 심리서비스 전문기관과의 연계를 통한 효율적이며 효과적인 서비스 제공
- 서울시민의 심리건강 문제에 근거한 맞춤형 심리지원 서비스 제공
- 지역특수성을 반영한 지역밀착형 심리지원서비스 제공

2023년 추진실적 ('23.9월말 기준)

○ 사전심리지원 서비스 (연인원 1,079명)

- 상담을 원하는 시민들이 전화 또는 센터 방문을 통해 자신들에게 적합한 상담 및 심리치료 기관에 대한 정보를 얻을 수 있도록 하는 사전 심리지원 서비스 제공

- 심리지원 필요대상자의 심적 부담을 최소화하기 위하여 인터넷과 전화를 통한 심리지원 접근성을 높이고 심리건강에 대한 초기 예방조치를 함
- 위기 요청시, 위기응급상담지원으로 전환하여 긴급상담 진행

○ 개인상담 및 심리평가 (연인원 2,407명)

- 대상자에게 심리평가를 포함하는 4회기의 개인상담 서비스 제공 후 필요 시 적합한 심리기관에 연계하는 서비스 지원
- 이용자 중심으로 편안하고 적절한 서비스를 받을 수 있도록 체계구축
- 다양한 심리문제(불안, 우울, 알코올의존, 스트레스관리, 자살충동, 대인관계갈등, 부부갈등, 자녀양육 등)와 연관된 초기 상담지원
- 서비스 이용비 전액지원으로 심리상담 서비스 후 타 기관과의 연계 필요시 기관의뢰 및 순환
- 접수면접시 심리검사를 활용한 검사 시행(MMPI-2, TCI, BDI, BAI, SCT, MBTI 등)

○ 심층상담 (연인원 822명)

- 개인상담 및 심리평가 서비스가 종료(4회기)되었으나 대상자의 심리적 안정을 위해 심도있는 상담 필요시(타 유관기관의 연계 거부, 상담관계의 지속적 유지 필요, 혹은 사회·경제적 취약계층) 연장하여 추가 회기 제공
- 최대 4회~6회기까지 제공(개인상담 포함 최대 10회기 지원)
- 심도 있는 상담서비스 제공을 통하여 일상 회복 및 위기 극복 향상 제공

○ 찾아가는 상담 (연인원 62명)

- 만 19세 이상으로 서울 소재(직장인 및 학생)시민 중 취약계층(경제적, 사회적, 신체적 대상) 및 직장인대상 찾아가는 상담 서비스 지원
- 유관기관 및 협약기관과의 협력으로 대상자 발굴하여 심리상담지원

○ 2023년 추진실적('23.9월말 기준)

사업명	세부사업	추진계획(명)		추진실적(명)		추진율(%)	
		실인원	연인원	실인원	연인원	실인원	연인원
개 상 인 담	개인상담 및 심리평가	568	1,345	675	2,407	118.8	179.0
	심층상담	259	1,036	224	822	86.5	79.3
	사전심리지원서비스	309	309	1,079	1,079	349.2	349.2
특 성 화 업	찾아가는 상담	50	50	41	62	82.0	124.0
총 계		1,186	2,740	2,019	4,370	170.2	159.5

< 사업비 및 추진실적 >

(단위 : 천원, 명)

계 획		실 적		집행률(%)
예산	목표인원	집행액	연인원	
114,500	2,740	93,144	4,370	81.3/159.5

□ 향후 계획

- 찾아가는 상담 진행 : '23. 10월
 - 간편 심리검사지 활용으로 서남권 및 인근 주민 대상 심리상담 지원
- 심리상담 간담회 진행 : '23. 12월
 - 객원상담사 상담 평가 및 소진 예방교육 진행
- 모자건강증진센터 찾아가는 상담 : '23. 12월
 - 산전, 산후 임신부 심리상담 지원(월1회 3명)

작성자	센터장 : 현채송 (☎02-2602-3275) 팀장 : 김영숙(☎ 3275) 상담 : 김봉욱(☎ 3275)
-----	---

2. 심리교육 프로그램

사업개요

○ 사업목적

- 서울시민(서남권)을 대상으로 예방적이고 전문적인 심리지원 서비스를 제공하여, 서울시민의 행복한 삶과 심리건강 증진에 목적이 있음

○ 이용대상 : 만 19세 이상 서울시민(서울소재 직장인 및 학생)

○ 주요내용

- 대집단교육
- 소집단 및 집단상담
- 찾아가는 심리교육
- 자조모임
- 동료상담가 양성과정

○ 사업예산 : 33,000천원(시비100%)

○ 기대효과

- 서울시민의 심리교육 지원 서비스에 대한 접근성 확대
- 지역사회 및 다양한 심리서비스 전문기관과의 연계를 통한 효율적이며 효과적인 서비스 제공
- 서울시민의 심리건강 문제에 근거한 맞춤형 심리지원 서비스 제공
- 지역특수성을 반영한 지역밀착형 심리지원서비스 제공

2023년 추진실적 ('23.9.30.기준)

○ 대집단 프로그램 (연인원 449명)

- 서울시민들의 심리적 건강과 행복 향상에 도움이 되는 주제로 대규모 심리교육 실시
- 30명 이상 1회성 특강으로 진행

연번	교육명	실인원	연인원
1	양천구보건소 방문간호사 스트레스 완화 특강 - 압화와 자기돌봄	36	36
2	자연치유로 심리회복력 UP!	36	36
3	관악노인종합복지관 어르신 대상 - MBRS 명상 기법을 활용한 우울감 다루기; 스트레스 길들이기	30	30
4	감정조절을 위한 마음챙김 - 변증법적 행동치료(DBT)	263	263
5	한여름, 잠 못 이루는 분들을 위한 수면 교육 특강	48	48
6	양천구보건소 방문간호사 스트레스 완화 특강 - 자기돌봄 프로젝트; 스트레스에서 벗어나기	36	36
합 계		449	449

○ 소집단 및 집단상담 프로그램 (연인원 170명)

- 주제 : 시민들의 심리적 건강과 행복 향상에 도움이 되는 주제 선정
- 대상규모 및 횟수
 - 소집단 : 5명~20명 내외 인원으로 소규모 다회기 또는 단회기 실시
 - 집단상담 : 10명 내외 인원으로 다회기 집단상담 실시

연번	교육명	실인원	연인원
1	자원봉사자 5기 교육	5	5
2	생태명상과 아로마테라피 집단상담	11	45
3	가정의 달 특별 프로그램 - 하빌 박사의 안전한 대화법(이마고 대화법)	10	35
4	걷기 테라피 - 마음과 몸을 만나는 숲 치유	10	10
5	부모교육탐색 집단상담 - 내 마음 마주하기 너 마음 이해하기	11	40
6	직원 및 자원봉사자 역량강화 프로그램	5	9
7	내 안의 휴(休) 공간 찾기	26	26
합 계		78	170

○ 찾아가는 심리교육 프로그램(연인원 548명)

연번	교육명	실인원	연인원
1	양천구보건소(재가암 환자 대상) - 사진을 통한 추억여행	12	12
2	금천한내어르신복지관(어르신 대상) - 미술활동을 통한 감정 정화 프로그램	12	58
3	금천호암노인복지관(어르신 대상) - 소중한 나 만나기	12	24
4	강남세움복지관(장애인 대상) - 나를 찾는 힐링(미술 치료)	8	8
5	서서울어르신복지관(베이비붐 세대 중년 여성 대상) - 언제나 청춘! 마음돌봄	21	73
6	강남세움복지관(장애인 대상) - 나를 찾는 힐링(원예 치료)	21	21
7	강남세움복지관(장애인 대상) - 나를 찾는 힐링(퍼스널 컬러)	7	7
8	영등포50플러스센터 - 내 안의 상처 다루기	10	45
9	금천호암노인복지관(어르신 대상) - 소중한 나 만들기	12	36
10	양천구보건소(재가암 환자 대상) -음악 치료; 스트레스 해소와 힐링	12	12
11	영등포50플러스센터 - 심리상담 역량강화교육	3	6
12	월드비전(해외파견 직원 대상) -걷기 테라피; 숲에서 마음을 보다	6	6
13	관악노인일자리지원센터(트라우마 경험 어르신 대상) - 트라우마와 애도 교육 1	7	14
14	관악노인일자리지원센터(트라우마 경험 직원 대상) - 트라우마와 애도 교육 2	8	16
15	신월복지관 -상담 기술 교육 역량강화 프로그램; 동료상담가 양성	8	17
16	여의도어르신복지센터(어르신 대상) - 미술로 마음을 만나다	11	48
17	서부여성발전센터 - 직장인의 마음안내서	19	19

18	양천구보건소(재가암 환자 대상) - 자기돌봄 마음챙김 명상	13	13
19	모자건강증진센터(임신모 대상) - MBTI유형검사를 통한 자기이해_나를 알고, 너를 알고	23	23
20	한국지역정보개발원 - 슬기로운 직장생활	17	17
21	한국지역정보개발원 -동료상담가 심화과정_토닥토닥 동호회	5	5
22	동작50플러스센터 - 명상으로 스트레스 다스리기	11	29
23	관악노인종합복지관 - 행복한 노년, 명품 인생으로 UP!	20	20
24	공항소음대책 주민지원센터 - 소음탈출 넘버원_점토그릇에 내 마음 담아주기	19	19
합 계		297	548

○ 자조모임 프로그램 (연인원 6명)

- 부모교육 자조모임

연번	교육명	실인원	연인원
1	뇌기반 자녀교육 자조모임	3	6
합 계		3	6

○ 동료상담가 양성과정(2기) 초급과정

- 대상 : 직장근로자 10명
- 추진실적
 - 6월 : 8시간 1회 실시
 - 7월~11월 : 월 1회 동아리 형식으로 모임을 갖고 정기적으로 상담 자문 등으로 수료생 지원
- 직장인으로서 경험하게 되는 직무스트레스 및 심리적 어려움을 접근성이 용이한 동료들을 통해 상담의 문턱을 낮추고 업무로 인한 피로도를 공감하는 다각적인 접근방법으로 심리지원

- 월 1회 슈퍼비전과 상담접근방법 등을 실습과 자문을 통해 연습하고 직장인으로서 회사 내 디딤돌 역할로 인한 자부심 고취
- 교육 및 상담자문을 통해 자신과 타인을 이해하고 예방적 심리방역 역할 활성화



< 사업비 및 추진실적 >

계 획		실 적		집행률(%)
예산	목표인원	집행액	연인원	
33,000	1,135	21,668	1,173	65.7/103,3

향후 계획

- 찾아가는 교육서비스 (유관기관 및 발굴기관 대상)
 - 목동보건지소 신장장애인 스트레스 완화 프로그램 : ' 23. 11월
 - 노인복지 노년기 우울감 해소 프로그램 : ' 23. 11월
 - 양천구보건소 재가암환자 연대감 강화 및
우울감 완화 프로그램 : ' 23. 10월
 - 모자건강증진센터 부부 애착 증진 특강 : ' 23. 12월
 - 소방공무원 대상 트라우마 및 자살예방교육 : ' 23. 11월

작성자	센터장 : 현재송 (☎02-2602-3275) 팀장 : 김영숙(☎ 3275) 담당 : 박혜원(☎ 3271)
-----	---

3. 연계서비스

상담 프로그램 연계 이용 현황(9.30기준)

※ 중복연계포함

(단위 : 명)

연계 유형	기관 유형		사례수 (%)			
(수탁) 기관 → 심리지원 센터	정신건강복지센터		29	(14.9)	195 (100.0)	
	보건소		58	(29.7)		
	건강가정지원센터		13	(6.7)		
	공공기관*	서울시 청년 기관	18	84		(43.1)
		동북, 동남, 중부센터	16			
		주민센터	12			
		청소년상담복지센터	6			
		자살예방센터	1			
		구청	6			
		복지관	4			
		한국지역정보개발원	14			
	민간기관**	병원	3	9		(4.6)
		대학교	6			
기타***	미확인	2	2	(1.0)		
(위탁) 심리지원 센터 → 기관	정신건강복지센터		4	(4.7)	85 (100)	
	보건소		3	(3.5)		
	건강가정지원센터		25	(29.4)		
	공공기관*	서울시 청년 기관	14	51		(60.0)
		동북, 동남, 중부센터	34			
		자살예방센터	1			
		서울 동부 여성발전센터	2			
	민간기관**	병원	2	2		(2.4)
기타***		-	-	(0.0)		

작성자 센터장 : 현채송 (☎02-2602-3275) 팀장 : 김영숙(☎ 3275) 상담 : 김봉욱(☎ 3276)

□ 교육프로그램 연계이용 현황(9.30기준)

(단위 : 명)

연계 유형	기관 유형		사례수 (%)			
(수탁) 기관 → 심리지원 센터	정신건강복지센터		-	(0.0)	391 (100)	
	보건소		132	(33.8)		
	건강가정지원센터		-	(0.0)		
	공공기관*	서울시 청년 기관	-	253		(64.7)
		동북, 동남, 중부센터	-			
		주민센터	-			
		청소년상담복지센터	6			
		자살예방센터	-			
		구청	15			
		복지관	162			
		50플러스센터	35			
		서부여성발전센터	19			
		한국지역정보개발원	22			
	민간기관**	월드비전	6	6		(1.5)
기타***	미확인	-	-	(0.0)		
(위탁) 심리지원 센터 → 기관	정신건강복지센터		-	(0.0)	0 (100)	
	보건소		-	(0.0)		
	건강가정지원센터		-	(0.0)		
	공공기관*		-	-		(0.0)
			-			
	민간기관**		-	-		(0.0)
			-			
기타***	미확인	-	-	(0.0)		

작성자 | 센터장 : 현재송 (☎02-2602-3275) | 팀장 : 김영숙(☎ 3275) | 담당 : 박혜원 (☎ 3271)

4. MOU 협약 체결 및 홍보

MOU협약

구분	협약기관	협약체결일	비고
2021년 MOU 협약			
1	한빛사회복지관 서울남부하나센터	21.05.07	
2	신은초등학교	21.05.27	
3	서울청년센터 마포오랑	21.06.18	
4	백석대학교 백석상담센터	21.07.02	
5	신목종합사회복지관	21.07.30	
6	생명의 전화 종합사회복지관 청년이음센터	21.09.02	
7	양천구청신건강복지센터	21.10.22	
2022년 MOU 협약			
1	한국지역정보개발원	22.03.25	
2	서남어르신돌봄종자사지원센터	22.04.01	
3	양천50플러스센터	22.04.12	
4	금천한내어르신복지센터	22.05.03	
5	양천구보건소	22.07.08	
6	영등포50플러스센터	22.08.26	
7	명지대학교 산학협력단이미지코칭연구소	22.09.30	
8	금천호암노인종합복지관	22.10.07	
9	홍익병원	22.10.14	
10	신월종합사회복지관	23.03.17	
11	밝은내어르신복지센터	23.03.17	
12	월드비전	23.4.21	
13	시립관악노인종합복지관	23.5.19	
14	서울특별시서부여성발전센터	23.7.14	

구분	협약기관	협약체결일	비고
2023년 MOU 협약			
1	신월종합사회복지관	23.03.17	
2	밝은내어르신복지센터	23.03.17	
3	월드비전	23.04.21	
4	시립관악노인종합복지관	23.05.19	
5	서울특별시 서부여성발전센터	23.07.14	

□ 홍보

구분	홍보방법	홍보활동	이용현황
온라인	센터 홈페이지	센터 행사, 월별 프로그램 안내	35,069건
	네이버 블로그, 페이스북, 인스타그램	월별 프로그램 안내 상담 및 교육 이용자 후기	-
	문자전송	코로나19대응관련 정보제공, 월별 프로그램 안내	12,349건
	보도자료	MOU협약 체결 및 기관 안내	13건
오프라인	리플렛, 홍보물 배포	기관 안내 및 프로그램 안내	-
	유관기관 네트워크	서남권 유관기관, 자살예방센터, 협력기관 등	-

작성자	센터장 : 현재송 (☎02-2602-3275) 팀장 : 김영숙(☎ 3275) 담당 : 김영숙(☎ 3275)
-----	---