

# 2023 주요업무 보고

2023. 11. 14.(화)

서울심리지원 1권역(동남)센터

# 순서

I	<b>일 반 현 황</b>	<b>1</b>
	1. 시설현황	1
	2. 예산현황	4
	3. 조직 및 인력	5
	4. 운영법인	8
II	<b>운 영 방 향</b>	<b>15</b>
	1. 운영비전 및 방향	15
	2. 2023년 운영계획	17
	3. 2023년 주요 사업실적	20
III	<b>주요사업 추진현황</b>	<b>22</b>
	1. 심리상담 프로그램	23
	2. 심리교육 프로그램	25
	3. 찾아가는 심리지원 서비스	31
	4. 특성화사업	35
	5. 연계서비스	38
	6. MOU협약, 홍보활동	39

# 2023년 주요 업무보고 개요

## 예산현황

(기준일 : 2023.9.30. / 단위 : 천원)

구분	세입	세출	집행률
계			
보조금	386,758	247,512	64%
후원금			
사업수입			
법인전입금	5,000	3,736	75%
잡수입			
이월금			

## 이용인원 : 연인원 3,178명(1일 실이용인원 25명)

## 주요 사업

구분	사업명	세부 사업내용
심리상담	상담안내	전화 및 온라인 신청자 대상으로 이용 가능한 적합한 기관 소개 및 본 센터 상담절차 안내, 접수면접 및 심리검사 일정 조율
	심리평가	심리문제 및 증상의 전반적 평가를 통한 심리지원 서비스 계획수립
	개인상담	심층적 상담 서비스를 통한 심리장애 예방 및 행복 증진
심리교육	대집단	생애주기별 자기이해를 돕기 위한 주제별 전문적 특강 진행
	소집단	다양한 주제를 바탕으로 운영되는 소집단 단회기 교육 집단원들 간 소통 및 훈련을 할 수 있는 주제를 바탕으로 운영되는 소집단 다회기
특성화사업		자조모임
찾아가는 심리지원 서비스		기관 연계 및 센터 홍보 등을 통한 취약계층 발굴과 찾아가는 심리지원 서비스 제공, 이를 통한 정신건강 문제 인식 개선과 심리적 장애 예방 도모

# I. 일반 현황


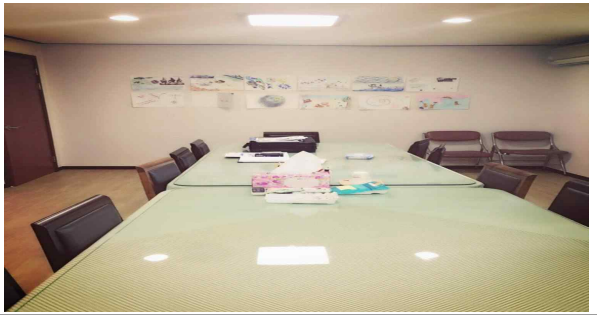

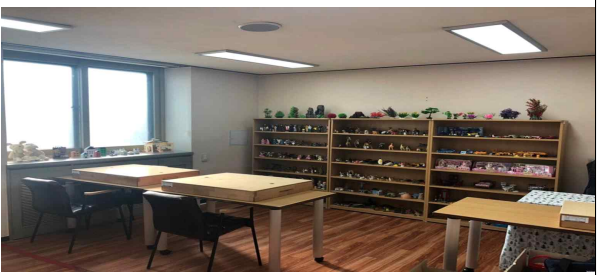
## 1 시설 현황

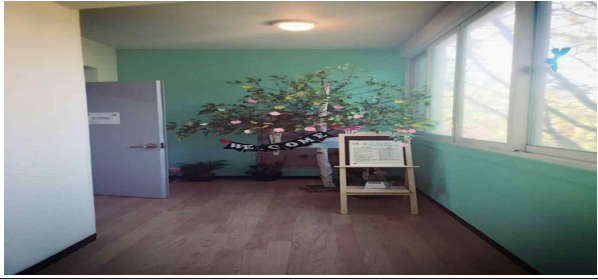
- 시 설 명** : 서울심리지원 1권역(동남)센터 (시설장 : 최은실)
- 소 재 지** : 송파구 총민로 6길 17 아이코리아 사랑동 202호
- 개 소 일** : 2018. 04. 01.
- 운영법인** : 사단법인 아이코리아 (대표 : 김태련)
- 설립목적** : 서울시민의 정신건강 문제 예방 및 건강한 성장, 행복 추구
  - 시민의 심리 문제 완화 및 안녕감 증진을 위한 심리지원
  - 시민의 생애주기별 자기 이해 증진과 심리적 적응 향상
  - 정신건강 문제에 대한 시민 인식개선 및 사업 홍보
  - 경제적·사회적 취약계층을 위한 공공심리지원 서비스 강화
- 연 혁**

일 자	연 혁
2015. 08.	[ 서울형 심리지원 프로그램 모형 개발 보고서] 발간(서울특별시)
2015. 11.	서울심리지원 센터 개소(서울시 민간경상보조사업)
2017. 09.	'서울심리지원 사업' 서울시의회 조례 제정 민간위탁 전환 절차 진행
2018. 04.	기존의 시범사업에서 정식민간위탁 사업으로 전환됨. 권역별 명칭 변경에 따라 서울심리지원 동남센터 재개소

## □ 시설규모

○ 건물연면적 379.79㎡

구분	상세구분	규모(제곱미터)	관련 사진	
<b>동남권 심리지원센터 총 면적</b>				
사무실	사무실	39.60		
상담실	상담실1	13.86		
	상담실2	19.80		
	상담실3	19.80		
집단활동실	소집단활동실	19.80		
	소집단활동실	39.60		
	소집단 활동실	32.19		
계	사무실. 상담실 계	152.46		
기타 (휴게실)	대기실(거실)	38.52		
	화장실, 세면장	36.01		
	홍보 안내실	17.72		
	홍보 안내실	11.88		
	창고(발코니)	12.54		

	발코니	2.00	
	공유면적	76.13	
기타 계		379.79	
시설신고 면적 합계		379.79	

## 2

# 예산 현황

### 예산현액

(단위 : 천원)

구 분	2023년	%	2022년	%	증감액	%
계						
보 조 금	386,758	99%	400,119	99%	-13,361	-3%
후 원 금						
사 업 수 입						
전 입 금	5,000	1%	5,000	1%	0	0
잡 수 입						
이 월 금						

### 예산집행 현황 : 집행률 64.0% ('23.9월말 현재)

(단위 : 천원)

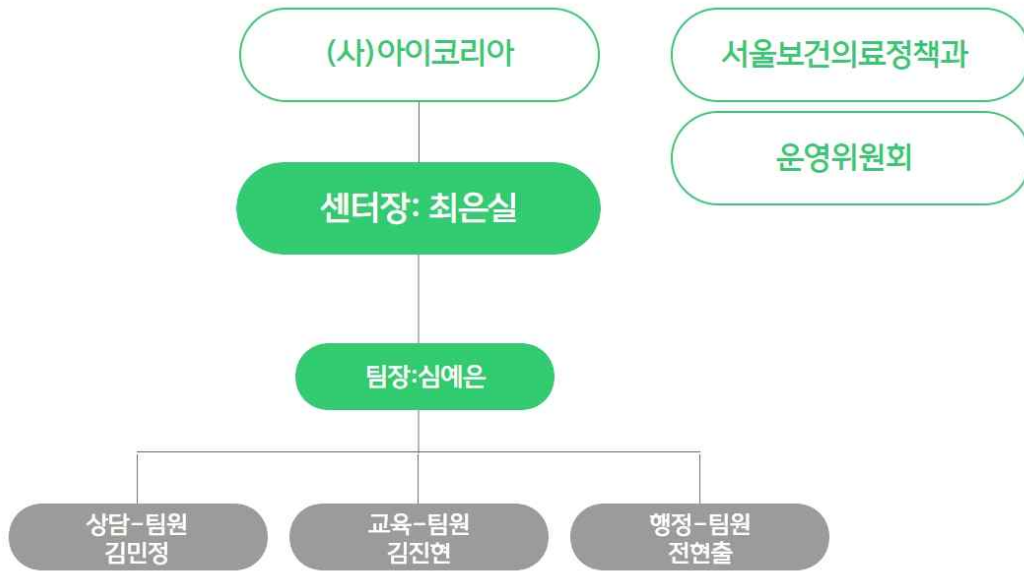
관	세 출		
	예산액	지출액	비율(%)
합 계	386,758	247,512	64%
사무비	223,914	158,061	71%
재산조성비	1,500	1,400	93%
사업비	161,344	88,051	55%
예비비			
보조금반환금			

### 기타 수입현황 ('23.9월말 현재)

구 분	건수	금액(천원)	비고
합 계			
기타 수입금			

### 3 조직 및 인력

#### □ 조직



#### □ 인력 : 비상근 센터장 외 상근 직원 4명

구 분	성명	학위 및 전공	자격증	담당업무	근무시간
센터장	최은실	심리학 박사	발달심리사 1급, 중독심리전문가, 학교심리사 1급, 정신보건임상심리사 2급	사업총괄	주8시간
팀장	심예은	심리학 박사수료	임상심리사 2급, 상담심리사 2급, 청소년상담사 2급, 보육교사 1급	센터 운영 및 프로그램 총괄	주 40시간
팀원	김진현	상담심리학 석사	임상심리사 2급, 직업상담사 2급, 청소년상담사 3급	심리교육 총괄	주 40시간
팀원	김민정	심리학 석사	놀이발달심리재활사	심리상담 총괄	주 40시간
팀원	전현출	경영학 석사	정보처리기사 2급	행정 및 회계	주 40시간



# 업 무 분 장

담당	사업내용
센터장	<ul style="list-style-type: none"> <li>- 센터운영 총괄 및 관리</li> <li>- 센터내부 최종 결재</li> <li>- 서울시 주무관청 팀장급 이상 contact</li> <li>- 유관기관 MOU 체결</li> <li>- 총괄업무 회의 주관</li> </ul>
팀장	<ul style="list-style-type: none"> <li>- 센터장 부재시 업무대행</li> <li>- 센터 실무 및 행정관리</li> <li>- 센터내부 중간결재</li> <li>▶ 심리지원 관련               <ul style="list-style-type: none"> <li>- 개인 상담 및 프로그램(집단) 시행</li> <li>- 대집단 교육 관리(기본 및 실행계획, 담당강사 관리, 홍보)</li> </ul> </li> <li>- intake</li> <li>▶ 팀원 및 실무관리               <ul style="list-style-type: none"> <li>- 예산 및 실적관리</li> <li>- 근태관리, 개인별 업무일지 관리</li> <li>- 홍보 및 연계(기관응대, 업무협력 실무자논의)</li> <li>- 일정관리 및 주간계획 보고(서울시 및 법인)</li> <li>- 공문서신처리서 및 전언 통신문</li> </ul> </li> <li>▶ 회의 관련               <ul style="list-style-type: none"> <li>- 실무자 회의 주관(팀장이하 회의 주관)</li> <li>- 전체사례회의 주관</li> <li>- 자문위원회의 및 연계기관 실무자 회의 기본계획, 결과 보고서 작성</li> </ul> </li> </ul>
팀원1	<ul style="list-style-type: none"> <li>▶ 심리지원 관련               <ul style="list-style-type: none"> <li>- 개인상담 시행/집단 프로그램 지원</li> <li>- 심리검사 시행 및 채점/결과 발송</li> </ul> </li> <li>- intake</li> <li>▶ 프로그램 및 실무 지원               <ul style="list-style-type: none"> <li>- 개인상담 강사 관리/ 사례 배정</li> <li>- 총괄업무회의 기록(센터장님 주관회의)</li> </ul> </li> </ul>

	<ul style="list-style-type: none"> <li>- 재고관리(심리검사, 도서)</li> <li>- 구글 캘린더, 월별 업무 실적 관리 및 통계 작업</li> <li>- 센터 사업계획서 및 결과보고서 작성</li> <li>- 센터 홈페이지 업데이트</li> </ul>
팀원2	<ul style="list-style-type: none"> <li>▶ 심리지원 관련 <ul style="list-style-type: none"> <li>- 개인상담 시행/집단 프로그램 지원</li> <li>- 심리검사 시행 및 채점/결과 발송</li> <li>- intake</li> </ul> </li> <li>▶ 프로그램 및 실무 지원 <ul style="list-style-type: none"> <li>- 소집단교육 관리(기본 및 실행계획, 담당강사 관리 등)</li> <li>- 실무자 회의 기록(팀장 주관회의)</li> <li>- 찾아가는 심리지원 서비스 지원</li> <li>- 의뢰 및 연계 실무</li> <li>- 센터 사업계획서 및 결과보고서 작성</li> </ul> </li> </ul>
회계/행정	<ul style="list-style-type: none"> <li>▶ 심리지원 관련 <ul style="list-style-type: none"> <li>- 외부 강사 전체 관리: 강사관련행정업무(강사비 지급, 관련서류 관리)</li> </ul> </li> <li>▶ 행정 관련 업무 <ul style="list-style-type: none"> <li>- 지출결의서 작성 및 결재, 제출</li> <li>- 전체예산과 관련된 수입 및 지출 내역 수시 확인후 보고(팀장)</li> <li>- 일반 구매 및 관리(물품검수조서, 완공조서, 물품재고관리)</li> <li>- 공문수발신 관리, 자문의 위촉장, 강사 확인증, 시설이용 관련 협조전 관련업무</li> <li>- 도서 및 심리검사 구매</li> </ul> </li> <li>▶ 홍보 관련 업무 <ul style="list-style-type: none"> <li>- 홍보물 제작 및 관리 관련 업무(센터내외 안내문, 리플렛, 홈페이지, 배너, 홍보물 관리 등)</li> <li>- 홍보 및 연계(센터 프로그램 홍보문자 발송 등)</li> <li>- 홈페이지 관리(업체관련 제반 업무, 홍보물 팝업 업로드, 갤러리 관리)</li> <li>- 센터 메일함 관리(관련 담당자에게 안내 및 처리)</li> </ul> </li> </ul>

## 4 운영법인

---

### 법인현황

- 법인명 : 사단법인 아이코리아
- 설립일 : 1981. 05. 21.
  - 설립근거 : 민법 제32조 및 공익법인 설립운영에 관한 법률에 의해 서울시 교육청 산하 법인 허가
- 소재지 : 송파구 총민로 6길 17(장지동 848) 아이코리아 사랑동 202호
- 대표자 : 아이코리아 이사장 김태련

### 법인이념

- 설립목적
  - 사회 일반의 이익에 공여하기 위하여 공익법인의 설립·운영에 관한 법률의 규정에 따라 한국의 아동들을 장차 건전한 국민으로 육성하는데 기여함을 목적으로 함.
- 주요사업
  - 아동을 위한 교육·문화·복지 시설의 설치·운영·지원
  - 아동을 위한 교육·문화·복지요원의 교육 및 부모교육
  - 아동을 위한 연구 및 교구·교재의 지원
  - 불우아동의 지원

- 아동의 건전한 성장을 위한 사회환경 조성
- 기타 법인의 목적달성을 위하여 필요한 부대사업
- 목적사업의 경비를 충당하기 위한 수익사업
  - 아동교육 관련 도서 출판 및 교구·교재의 개발·제작·판매
  - 부동산 임대업

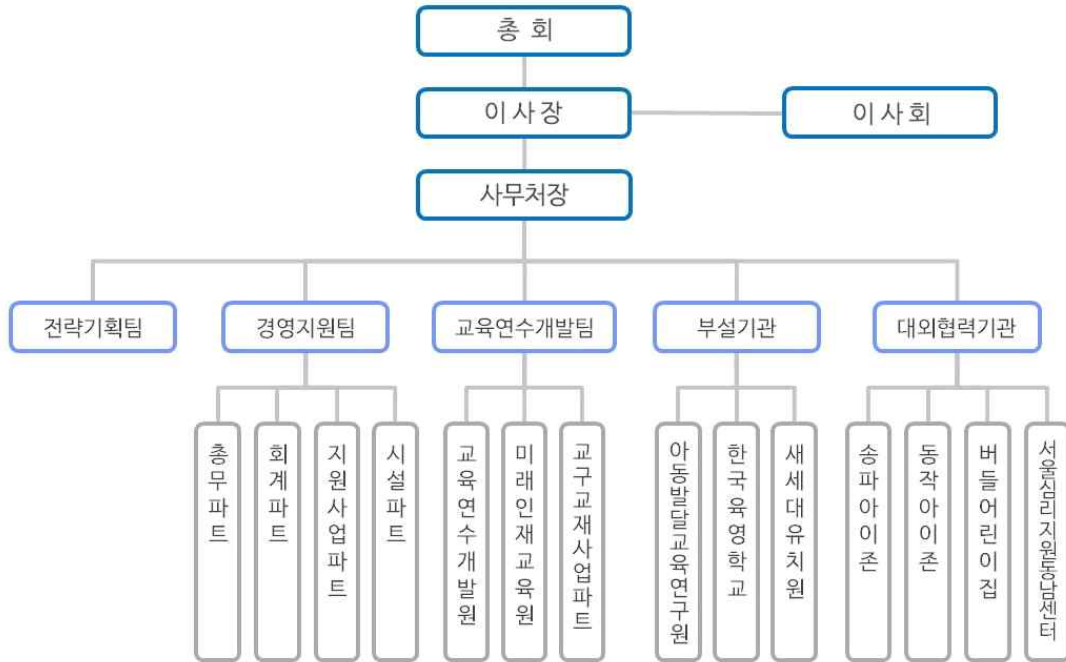
## □ 대표자

성명	성별	나이	직업	주요경력	학력
김 태 련	女	85	사단법인 아이코리아 이사장	이화여대 심리학교수 이화여대 교육대학원장 이화여대부속 중.고등학교장 금란여자중.고등학교장 인간발달복지연구소 이사장 <b>前</b> 국제소롭티미스트 한국협회 총재 등 역임 <b>現</b> 인구와 미래 정책연구원 원장	이화여대 심리학과 학사  이화여대 대학원 심리학과 석사  성균관대 대학원 심리학 박사

## □ 주요임원 성명 및 경력

직위	성명	성별	나이	직업	주요경력
이사장	김태련	女	85	아이코리아 이사장	이화여대 심리학교수 외
이사	박찬옥	女	70	교수	중앙대학교 유아교육과 교수
	변정순	女	57	센터장	창원시육아종합지원센터장
	유금순	女	77	대표지회장	부산광역시 대표지회장
	이규미	女	68	명예교수	아주대학교 교육대학원 교육학과 교수
	이대복	男	60	변호사	대석합동법률사무소 대표 변호사
	이석하	男	76	이사장	사회복지법인 서울YMCA 삼동소년촌
	장공자	女	76	명예교수	충북대학교 정치외교학과 교수
	차순자	女	66	경영인	보광아이엔티(주) 대표이사
감사	박성희	女	50	공인회계사	이화학당 법인사무국 공인회계사
	임숙자	女	80	회장	(사)3.1여성동지회 회장

## □ 조직



## □ 시설운영 현황

- 법인명 : 사단법인 아이코리아
- 설립일 : 1981. 05. 21.
- 소재지 : 서울특별시 송파구 총민로6길 17(장지동 848번지)
- 시설현황 : 총면적(46,537㎡), 시설연면적(34,573㎡)

구분	건물현황							연면적 (㎡)	총면적 (㎡)	비고
	본관	평생 교육원	교육관	키즈센 터	숙소동	안내실	계			
내용	1개동 (3층)	1개동 (4층)	1개동 (3층)	1개동 (3층)	3개동 (4층2동, 3층1동)	1개동 (1층)	8개동	34,573 (10,458평)	46,537 (14,007평)	

○ 사진자료







**아이코리아 전경**

본관, 교육관, 평생교육원, 키즈센터, 숙소동(3개동)  
부설 한국육영학교 외



**아이코리아 본관**

사무처, 강의실 9개실(대강의실 3개 포함),  
멀티미디어교육실, 실내체육관 외



**평생교육원**

대강당(350석 규모), TV/Radio 스튜디오, 퍼포먼스 룸,  
강의실(12개실), Book Bugs, Party Room, 숙소 외



**교육관**

대강당(500석 규모), 강의실 6개실(대강의실 2개 포함),  
소강당(180석 규모), 유희실, 식당, 대기실 외



대강당(500석 규모)



소강당(191석 규모)



강의실(50석 규모, 총15개실)



예절실(2개실)



정보센터



실내체육관



○ 수탁 시설현황

- 1997.04. 강동구 상일어린이집(2년간 운영/ 현재 위탁 종료)
- 2005.06. 송파구 건강가정지원센터(6년간 운영/ 현재 위탁 종료)
- 2006.06. 서울시 아동청소년정신보건시설 아이존
- 2009.04. 송파구 다문화가족지원센터(2년간 운영/ 현재 위탁 종료)
- 2009.04. 송파 구립 버들어린이집(9년간 운영 중)
- 2013.09. 송파구 동남권 한부모가족지원센터(2년간 운영/ 현재 종료)
- 2015.11. 서울시 심리지원센터(2년 2개월 시범사업운영/ 현재 종료)
- 2018.04. 서울시 심리지원 동남센터(3년 운영)
- 2021.04. 서울시 심리지원 동남센터(1년 운영/ 현재 위탁 중)
- 2022.04. 서울시 심리지원 동남센터(2년 9개월 운영/ 현재 위탁 중)

□ **회원현황 : 5,019명(평생회원 913명, 일반회원 4,106명)**

○ 회원구분

- 일반회원 : 소정의 연회비를 납부한 대한민국 여성(매년납부)
- 평생회원 : 소정의 일시회비를 납부한 대한민국 여성(가입시 1회납부)
- 명예회원 : 소정의 기부금을 기탁한 내·외국인 및 단체

□ **직 원 : 상근 50명(정규직 : 40명, 계약직 : 10명)**

○ 직원현황

- 이사장 1명, 사무처장 1명
- 전략기획팀(정규직 : 4명)
- 경영지원팀(정규직 : 20명, 계약직 : 7명)
- 교육연수개발팀(정규직 : 12명, 계약직 : 2명)
- 아동발달교육연구원(정규직 : 2명, 계약직 : 1명)

## II. 운영 방향

### 1 운영 비전 및 방향

#### 미션 및 비전

- 미션 : 서울시민의 마음성장과 행복한 삶을 응원합니다.  
서울시민의 욕구에 부합하는 공공차원의 전문적 심리지원 서비스 제공  
누구나 쉽게 이용하도록 접근성 확대  
과학적 근거와 기반을 갖춘 심리지원 서비스
- 비전 : 서울시민의 심리문제 완화 및 안녕감 증진  
서울시민의 생애주기별 자기이해 증진 및 심리적 적응력 향상  
찾아가는 서비스 및 네트워크를 통한 시민의 정신건강 예방  
정신건강문제에 대한 시민인식 개선 및 홍보  
지역사회 내 유관기관들과 연계성 강화를 통한 지지체계 구축

#### 운영방침

- 서울시민이라면 누구나 쉽게 이용하도록 접근성을 높이고 이용자들  
의 마음 성장과 스트레스 완화에 기여하는 공공심리지원 전문기관으  
로 입지 제고
- 서비스 기이용자도 지속적으로 서비스를 이용할 수 있도록 서비스를  
다양화하고 전문기관 및 유관기관으로의 연계를 통해 이용자들의 욕

구를 최대한 충족시키고 서울시민이 행복한 삶을 살아갈 수 있는데  
적극 기여하고자 함.

### □ 2023년 운영방향

- 서울시민이라면 누구나 쉽게 이용하도록 접근성을 높이고 이용자들의 마음 성장과 스트레스 완화에 기여하는 공공심리지원 전문기관으로 입지 제고
- 서비스 기이용자도 지속적으로 서비스를 이용할 수 있도록 서비스를 다양화하고 전문기관 및 유관기관으로의 연계를 통해 이용자들의 욕구를 최대한 충족시키고 서울시민이 행복한 삶을 살아갈 수 있는데 적극 기여하고자 함.
- 지역 내 유관기관과의 업무 협약을 통해 ‘찾아가는 심리지원 서비스’를 활성화함으로써 서비스를 확장해 나감과 동시에 본 기관에서의 전문적인 상담으로 연계하여 지역사회 정신건강 증진에 기여하고자 함.
- 협약기관과의 정기적인 운영위원회의, 실무자 간담회를 통하여 사업방향성 및 운영 방식에 관한 의견을 청취하고, 협력을 통해 사회적·심리적 취약계층을 발굴하고 이들의 특성 및 욕구를 확인하여 이에 부합하는 심리지원 서비스 제공 방식을 모색하고자 함.
- 본 기관 심리지원 서비스 이용자들에게 대한 지속적인 만족도 평가 및 이용 현황 분석을 통해 이용자들의 욕구를 파악하고, 유관기관 종사자들의 평가 및 의견을 바탕으로 프로그램을 지속적으로 보완해 나가고자 함.

## □ 2023년 운영전략 (또는 추진계획)

- 사업 필요성과 목적에 부합하는 심리지원 서비스를 제공하기 위하여 센터 운영 및 서비스 내용을 개발, 시행, 보완함으로써 체계적이고 효율적인 운영 모색
  - 전문 인력을 활용하여 본 기관 서비스 이용 관련 문의 및 민원을 효율적으로 대응하고, 체계화된 초기면접을 통해 상담 서비스의 질 향상
  - 지역 내 유관기관 리스트 확보를 통해 전문기관으로의 적극 연계와 의뢰를 담당하는 지역사회 심리지원 HUB 역할 수행
  - 본 기관 심리지원 서비스(상담 및 교육) 이용자들의 현황 및 만족도 분석을 통해 향후 이용자들의 욕구에 보다 부합하는 심리지원 프로그램 개발 근거 자료로 활용
- 유사 공공기관과 차별화되는 맞춤형 서비스 개발 및 활성화
  - 전 생애주기를 아우르는 생애주기별 맞춤형 교육프로그램 개발
  - 자조모임 참여를 통한 상호 유대감 및 심리적 지지망 형성
  - 취약계층 대상자 발굴 및 심리지원 개입을 위한 '찾아가는 심리지원 서비스' 구축

## □ 2023년 주요사업

세 부 사 업 명		사 업 내 용	일 정
심리 상담	상담안내	전화 및 온라인 신청자 대상으로 이용 가능한 적합한 기관 소개 및 본 센터 상담 절차 안내. 접수면접 및 심리검사 일정 조율	1월~12월
	심리평가	심리문제 및 증상의 전반적 평가를 통한 심리지원 서비스 계획수립	1월~12월
	개인상담	심층적 상담 서비스를 통한 심리장애 예방 및 행복 증진	1월~12월
심리 교육	대집단	생애주기별 자기이해를 돕기 위한 주제별 전문적 특강 진행	1월~12월
	소집단	다양한 주제를 바탕으로 운영되는 소집단 단회기 교육	1월~12월
		집단원들 간 소통 및 훈련을 할 수 있는 주제를 바탕으로 운영되는 소집단 다회기	1월~12월
특성화 사업		자조모임	1월~12월
찾아가는 심리지원 서비스		기관 연계 및 센터 홍보 등을 통한 취약계층 발굴과 찾아가는 심리지원 서비스 제공, 이를 통한 정신건강 문제 인식 개선과 심리적 장애 예방 도모	1월~12월

## 3

## 2023 주요사업 실적

## □ 주요사업 추진실적

(2023.9.30. 현재)

구 분		계 획	실 행	대 비
		연인원(명)	연인원(명)	연인원(%)
합 계		5,835	5,158	88.4
심리상담	상담안내	550	672	122.2
	심리평가	670	754	112.5
	개인상담	2,150	1,909	88.8
심리교육	대집단	500	505	101.0
	소집단 (단회기)	850	354	41.6
	소집단 (다회기)			
특성화 사업		65	6	9.2
찾아가는 심리지원 서비스		1,050	958	91.2

## □ 기타 기관 운영성과

○ 1일 평균 이용자수 : 25명

(상담 20명(센터상담:15명, 찾아가는 심리상담:5명 /교육 5명)

※ 상담 1일 평균이용자수 개인상담과 찾아가는 심리상담 포함.  
교육 1일 평균이용자수 대집단, 소집단, 자조모임, 찾아가는 심리교육 포함.

- 개인상담수 : 1,909명 ('23 신규등록 576명)
  - 1일 평균 이용자수 ('21) 22명 →('22) 11명으로 50% 감소
    - ※ 21년도에는 코로나 대응으로 전면 비대면(전화, 화상) 상담으로 진행됨. 22년도에는 비대면→대면상담으로 전환되는 과정이라 이용자수가 다소 감소함.
  - 1일 평균 이용자수 ('22) 11명 →('23) 20명으로 81% 증가
    - ※ 23년도에는 전면 대면상담 원칙으로 진행 중
- 찾아가는 심리상담 프로그램 이용자수: 5명
  - : 최근 3년간 ('21) 59명 < ('23) 189명으로 220% 증가
- 심리교육수: 1,257명('23 신규이용 1,231명)
- 대집단 프로그램 이용자수: 505명('23 신규이용 505명)
- 소집단 프로그램 이용자수: 354명('23 신규이용 341명)
- 자조모임 프로그램 이용자수: 6명('23 신규이용 6명)
- 찾아가는 심리교육 프로그램 이용자수: 392명('23 신규이용 379명)
  - : 최근 3년간 ('21) 105명 < ('23) 392명으로 약 370% 증가



# Ⅲ. 주요사업 추진현황

---

1	심리상담 프로그램	23
2	심리교육 프로그램	25
3	찾아가는 심리지원 서비스	30
4	특성화 사업	35
5	연계 서비스	38
6	MOU 협약, 홍보활동	39

# 1. 심리상담 프로그램

## □ 사업개요

- 사업목적
  - 심층적 상담 서비스를 통한 심리장애 예방 및 행복 추구
  - 개인의 주호소문제에 따른 맞춤형 서비스 제공
- 이용대상 : 19세 이상 서울시민 혹은 서울 소재 직장, 대학생
- 주요내용

사업명	심리상담 프로그램	
사업 목표	- 심층적 상담 서비스를 통한 심리장애 예방 및 행복 추구 - 서울시민의 건강한 자기 이해 증진과 자기조절능력 향상	
사업 내용	상담안내 서비스 (intake)	- 상담 이용 방법 및 심리검사(접수면접) 일정 조율 - 주호소문제 및 심각도에 따라 적합한 전문기관 안내
	심리평가	- 사전 스크리닝 및 개인상담 종결 이후 증상 완화 심리교육 프로그램 효과성 평가 - 심리장애 예방 차원에서 평가(센터 이용자 대상)
	개인상담	- 전문적인 상담 서비스를 통한 심리장애 예방 및 행복 추구 - 건강한 자기이해 증진과 자기조절능력 향상

- 사업예산 : 118,200천원(시비 100%)

## □ 2023년 추진실적 ('23.9월말 기준)

- 심리상담 프로그램 실적(상담안내서비스, 심리평가, 개인상담 합산)
  - 실인원(신규 이용자): 1,720명 / 연인원(누적 이용자): 3,335명

상담안내서비스 (intake)		심리평가		개인상담	
실인원	연인원	실인원	연인원	실인원	연인원
672	672	472	754	576	1,909

○ 추진목표 대비 추진실적

구분	추진목표		추진실적		추진율(%)	
	실인원	연인원	실인원	연인원	실인원	연인원
상담안내 서비스	550	550	672	672	122.2	122.2
심리평가	440	670	472	754	107.3	112.5
개인상담	330	2,150	576	1,909	174.5	88.8

○ 개인상담 만족도 평가: 5점 만점/ 4.5점

※ 개인상담 이용자 472명 중 179명에 대한 자료 분석

- 상담 목표에 대한 만족한 정도: 4.3점
- 자기 문제를 이해하는데 도움이 된 정도: 4.5점
- 상담자에 대한(전문성) 만족도: 4.7점
- 전반적인 상담에 대한 만족도: 4.5점
- 다른 사람에게 추천을 할 의향: 4.7점

< 사업비 및 추진실적 >

(단위 : 천원, 명)

계 획		실 적		집행률(%)
예산	목표인원	집행액	연인원	
118,200	2,150	73,700	1,909	62%

향후 계획

- 효율적인 상담 운영을 통한 대기자 적체 감소 및 이용자 선별 강화: 11,12월
- 개인상담 서비스 만족도 및 효과성 분석: 12월
- 이용자 현황 및 주호소 문제 분석: 12월

작성자 | 센터장 : 최은실 (☎2144-1191) | 팀장 : 심예은(☎2144-1195) | 담당 : 김민정(☎2144-1194)

## 2. 심리교육 프로그램

### □ 사업개요

#### ○ 사업목적

- 심리장애 예방과 마음 건강 증진을 목적으로 하는 단회/다회기 교육 프로그램 실시
- 생애주기별 혹은 호소문제에 기반한 맞춤형 프로그램을 통한 자기 이해 증진 및 심리적 적응력 향상

#### ○ 이용대상 : 19세 이상 서울시민 혹은 서울 소재 직장, 대학생

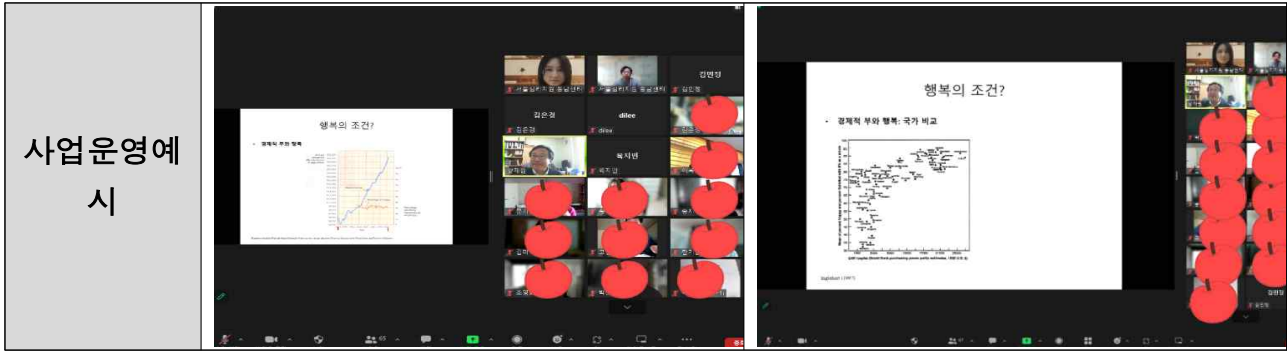
#### ○ 주요내용

사업명	심리교육 프로그램	
사업 목표	<ul style="list-style-type: none"> <li>- 서울시민의 정신건강 문제 예방 및 건강한 성장과 행복 증진</li> <li>- 시민의 생애주기별 자기이해 증진과 심리적 적응 향상</li> <li>- 정신건강 문제에 대한 시민 인식개선 및 사업 홍보</li> </ul>	
사업 내용	대집단	<ul style="list-style-type: none"> <li>- 생애주기별 자기이해를 돕기 돕기 위한 주제별 전문적 특강 진행</li> <li>- 건강한 마음건강 관리를 위한 정보 제공 및 자기이해 향상</li> </ul>
	소집단 (단회기)	<ul style="list-style-type: none"> <li>- 기 이용자들의 만족도 분석 및 희망 프로그램 요구도에 맞춰 주제를 선정하고 소규모로 교육을 운영</li> <li>- 교육적 접근을 통해 구체적 정보 전달 및 심리적 건강과 행복 향상</li> </ul>
	소집단 (다회기)	<ul style="list-style-type: none"> <li>- 기 이용자들의 만족도 분석 및 희망 프로그램 요구도 분석 결과를 바탕으로 하되, 집단원들 간 소통 및 훈련을 할 수 있는 주제를 선정하여 소집단 다회기로 운영</li> <li>- 지지적인 집단 속에서 교육 내용을 토대로 훈련하고 체화하여, 좀 더 적극적으로 자신의 문제를 해결하고 스스로 마음을 돌볼 수 있도록 돕고자 함</li> </ul>
	찾아가는 심리교육	<ul style="list-style-type: none"> <li>- 센터 홍보 및 지역내 기관과 연계 시스템 구축 등을 통한 취약계층 발굴 및 찾아가는 심리지원 서비스 제공, 이를 통해 정신건강 문제 인식 개선 및 심리적 장애 예방 도모</li> </ul>

○ 사업예산 : 22,320천원(시비 100%)

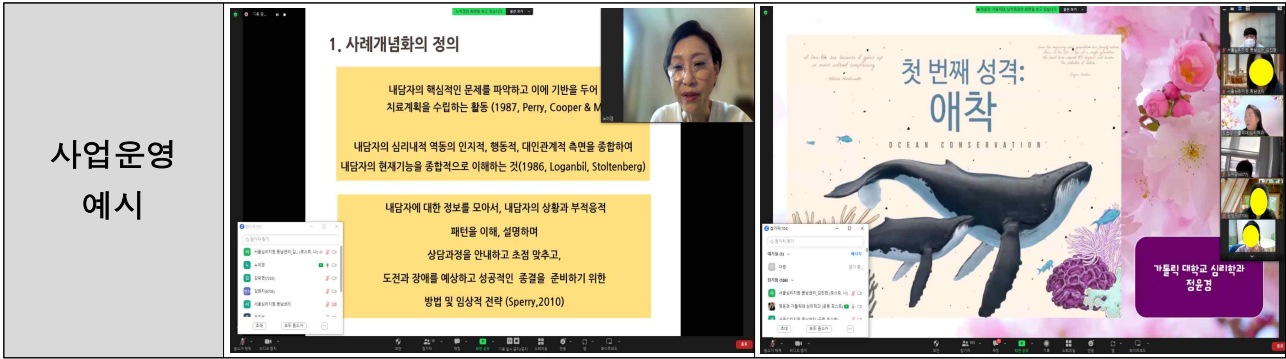
○ 대집단 교육

사업명	대집단 교육	
사업목표	<ul style="list-style-type: none"> <li>- 전문적 특강을 통한 구체적인 정보 습득 및 마음건강 증진</li> <li>- 교육적 접근을 통한 시민들의 센터 인지도 제고 및 센터 프로그램 홍보</li> </ul>	
사업내용	프로그램	내용
	감정을 Re-Design하다	<ul style="list-style-type: none"> <li>- 정서과정을 이해하고 유능한 정서활용의 특징을 알아본다.</li> <li>- 나의 스트레스와 대처 방식을 정서를 중심으로 확인하고 바람직한 조절 양식을 습득한다</li> </ul>
	엄마, 아빠도 마음챙김이 필요해!	<ul style="list-style-type: none"> <li>- 생활 속에서 실천할 수 있는 마음챙김 꿀팁!</li> <li>- 아이들과 함께 할 수 있는 마음챙김 기술</li> </ul>
	내 마음 속 주크박스	<ul style="list-style-type: none"> <li>- 음악의 의미와 기능을 이해하고 적극적으로 음악자원을 활용한다.</li> </ul>
	행복한 삶	<ul style="list-style-type: none"> <li>- 누구나 행복하기를 간절히 원하지만, 모두가 행복해지는 것은 아닌 이유를 이해한다.</li> <li>- 자기 나름의 행복을 증진시키기 위한 방법들을 찾아본다.</li> </ul>
	역경 속에 회복과 성장을 돕는 자기돌봄	<ul style="list-style-type: none"> <li>- 트라우마 역경으로부터 회복과 성장을 돕는 자기돌봄 방법들을 소개한다.</li> </ul>
	피할 수 없는 관계의 고통: 자기돌봄의 첫 걸음마	<ul style="list-style-type: none"> <li>- 부정적인 대인관계 패턴에서 오는 심리적 좌절과 갈등을 이해하고 자기돌봄의 치유과정을 적용할 수 있도록 한다.</li> </ul>
산만하고 주의집중 어려운 자녀 양육을 위한 부모코칭	<ul style="list-style-type: none"> <li>- 산만하고 주의력이 부족한 아동의 특성 및 아이의 특성 이해하기</li> <li>- 아동에 대한 이해를 바탕으로 한 아동 수용 및 부모 자신에 대한 이해</li> <li>- 산만하고 주의집중이 어려운 아동의 효과적인 양육방법</li> </ul>	



## ○ 소집단 교육

사업명	소집단 교육	
사업목표	<ul style="list-style-type: none"> <li>- 교육적 접근을 통한 정보 전달 및 심리적 적응력 함양</li> <li>- 집단원들과의 상호작용을 통한 새로운 관계 경험 및 자기 이해 및 내면 성장 증진</li> </ul>	
사업내용	<b>■ 단회기 심리 교육</b>	
	프로그램	내용
	내 몸을 사랑하라 I, II	<ul style="list-style-type: none"> <li>- 우리 몸의 신체적 기능과 심리적 기능을 통해 나를 이해하고 공감해 주는 감각 키우기</li> <li>- 자신의 생각과 마음에 충분히 집중하고 스스로 마음을 돌보는 전략세우기</li> </ul>
	사춘기 금쪽이 이해하기 I, II	<ul style="list-style-type: none"> <li>- 청소년기의 다양한 발달적 특성과 발달과업을 살펴본다.</li> <li>- 이러한 변화들을 일으키는 생물학적 요인, 특히 뇌 발달에서의 변화에 초점을 둔다.</li> </ul>
	불안을 건디는 힘	<ul style="list-style-type: none"> <li>- 인지행동치료 기법을 활용한 불안의 원인과 증상, 대처하는 방법을 배우기</li> <li>- 삶을 불편하게 만드는 불안을 적절하게 다루는 방법 적용하기</li> </ul>
	쉽게 배우는 상담 사례개념화	<ul style="list-style-type: none"> <li>- 사례개념화란 무엇인가?</li> <li>- 단기역동적 상담에서의 평가내용과 주요요소</li> </ul>
첫 번째 성격: 애착	<ul style="list-style-type: none"> <li>- 애착에 대한 오해와 진실을 이해하고, 친밀한 관계를 통한 안정되고 건강한 마음 이해하기</li> </ul>	



## □ 2023년 추진실적 ('23.9월말 기준)

### ○ 심리교육 프로그램 실적

- 실인원(신규 이용자): 1,231명 / 연인원(누적 이용자): 1,257명

대집단		소집단		자조모임		찾아가는 심리교육 프로그램	
실인원	연인원	실인원	연인원	실인원	연인원	실인원	연인원
505	505	341	354	6	6	379	392

### ○ 추진목표 대비 추진실적

구분	추진목표		추진실적		추진율	
	실인원	연인원	실인원	연인원	실인원	연인원
대집단	500	500	505	505	101.0%	101.0%
소집단	550	850	341	354	62.0%	41.6%
찾아가는 심리교육 프로그램	-	-	379	392	-	-

### ○ 교육 프로그램 만족도 평가

※ 소집단 교육에 참여한 341명 중 만족도 평가에 응답한 203명 대상으로 분석하였음: 5점 만점/ 4.4점

- 프로그램에 대한 전반적인 만족도: 4.4점
- 강의 주제에 대한 이해 정도: 4.4점
- 강사에 대한 만족도: 4.3점
- 본 프로그램을 다른 사람에게 추천 의향: 4.3점

※ 대집단 교육에 참여한 505명 중 만족도 평가에 응답한 306명 대상으로 분석하였음: 5점 만점/ 4.6점

- 프로그램에 대한 전반적인 만족도: 4.6점
- 강의 주제에 대한 이해 정도: 4.6점
- 강사에 대한 만족도: 4.5점
- 본 프로그램을 다른 사람에게 추천 의향: 4.5점

※ 찾아가는 심리교육 프로그램에 참여한 392명 중 만족도 평가에 응답한 306명 대상으로 분석하였음: 5점 만점/ 4.6점

- 프로그램에 대한 전반적인 만족도: 4.6점
- 강의 주제에 대한 이해 정도: 4.6점
- 강사에 대한 만족도: 4.5점
- 본 프로그램을 다른 사람에게 추천 의향: 4.7점

### 〈 사업비 및 추진실적 〉

(단위 : 천원, 명)

계 획		실 적		집행률(%)
예산	목표인원	집행액	연인원	
22,320	1,350	12,857	859	63.6

### □ 향후 계획

- 찾아가는 심리교육 프로그램 ‘미술로 시작하는 마음돌봄 4회기’  
:10/10, 17, 24, 31
- 찾아가는 심리교육 프로그램 ‘나무 조각을 활용한 미술심리치료: 10월
- 찾아가는 심리교육 프로그램 ‘함께 하는 음악, 즐거운 우리!: 10월
- 찾아가는 심리교육 프로그램 ‘1인가구를 위한 감정돌봄 글쓰기’: 10월
- 찾아가는 심리교육 프로그램 ‘감정돌봄 글쓰기’: 10월
- 찾아가는 심리교육 프로그램 ‘아로마테라피를 이용한 힐링’: 11월

작성자	센터장 : 최은실 (☎2144-1191) 팀장 : 심예은(☎2144-1195) 담당 : 김진현(☎2144-1193)
-----	--



### 3. 찾아가는 심리서비스

#### □ 사업개요

##### ○ 사업목적

- 기관 연계 및 센터 홍보 등을 통한 취약계층 발굴과 찾아가는 심리지원 서비스 제공과 이를 통한 정신건강 문제 인식개선과 심리적 장애 예방 도모

##### ○ 이용대상 : 심리지원이 필요하나 현실적 이유로 내방 및 심리지원 개입이 어려운 경제적, 사회적 취약계층을 포함한 만 19세 이상 서울시민 및 서울 소재 기관 종사자

##### ○ 주요내용

사업명	찾아가는 심리상담 프로그램
사업 목표	<ul style="list-style-type: none"> <li>- 직접 센터로 내방하거나 외부 기관으로 연계가 어려운 잠재적인 심리지원 서비스 이용자 발굴 및 심리지원 개입을 위한 ‘찾아가는 심리지원 서비스’ 도입</li> <li>- 이를 통해 정신건강 문제 인식, 심리적 장애 예방 효과를 높이고 장기적으로는 지역사회 기관 및 자원들과 연계 강화</li> </ul>
사업 내용	<ul style="list-style-type: none"> <li>- 잠재적인 이용자 발굴을 위하여 지역 내 유관기관 데이터 베이스 수집 및 MOU 협약 등 지역자원 인프라 구축을 위한 상호 협력망 형성</li> <li>- 이러한 기관 정보와 지역자원 협조체계를 통하여 ‘찾아가는 심리지원 서비스’를 운영하고자 함. 내방이 어려운 취약계층의 상황을 고려하여 동주민센터, 복지관, 어린이집, 보건소 등의 협조를 통해 심리지원이 필요한 대상의 욕구에 부응하도록 적절한 심리검사, 다양한 주제의 심리교육, 개인 또는 집단 상담을 지원</li> <li>- 또한 협약기관과의 협조를 통해 ‘마음안심버스’, ‘마음건강 상담소’ 등을 운영하여 센터 홍보 및 심리상담 서비스 제공. 또한 필요시 본 기관 서비스 및 전문기관 연계를 통한 심리 서비스 이용 유도.</li> </ul> <p>* 프로그램 내용은 사정에 따라 변경 가능함</p>

사업명	찾아가는 심리교육 프로그램	
사업목표	<ul style="list-style-type: none"> <li>- 서울시민의 정신건강 문제 예방 및 건강한 성장과 행복 증진</li> <li>- 정신건강 문제에 대한 시민 인식개선 및 심리적 장애 예방 도모</li> </ul>	
사업내용	프로그램	내용
	TCI 검사를 통한 나의 기질과 성격에 대한 이해	<ul style="list-style-type: none"> <li>- 자신이 타고난 기질을 이해하고 환경과 상호 작용한 기질의 결과물인 성격에 대해 알아 본다.</li> </ul>
	셀프케어를 위한 마음챙김	<ul style="list-style-type: none"> <li>- 셀프케어란 무엇인가?</li> <li>- 셀프케어 방법</li> <li>- 셀프케어로서의 마음챙김</li> <li>- 마음챙김의 7가지 태도</li> </ul>
	뇌 기반 양육 코칭 I, II	<ul style="list-style-type: none"> <li>- 두뇌발달 특성을 이해함으로써 자녀의 문제행동의 원인을 파악하고 해결책을 모색하도록 한다.</li> </ul>
	우리 아이 맞춤형 정서 소통법 I, II, III, IV	<ul style="list-style-type: none"> <li>- 아이와의 정서소통을 통한 아동의 이해 및 효과적인 양육</li> <li>- 우리아이의 마음과 행동 이해하기</li> <li>- 부모로서 나의 감정반응 유형은?</li> </ul>
	성격강점검사를 활용한 자기이해	<ul style="list-style-type: none"> <li>- 개인 Activity와 그 주제에 대한 자신의 생각과 감정을 나누는 팀 Activity를 병행하여 진행</li> <li>- 성격강점검사를 통해 알게 된 새로운 나의 성격강점에 대해 숙고해보고 그러한 생각과 감정을 다른 이들과 나눠보는 시간을 통해 또 다른 나를 경험</li> </ul>
	ADHD 아동과 부모의 슬기로운 생활 I, II, III	<ul style="list-style-type: none"> <li>- ADHD (산만하고 주의력이 부족한) 아동 특성 및 우리 아이 특성 이해하기</li> <li>- 아동에 대한 이해를 바탕으로 한 아동 수용 및 부모 자신에 대한 이해하기</li> <li>- ADHD 아동과 부모를 위한 슬기로운 학교생활하기</li> </ul>
	심상음악치료 I, II	<ul style="list-style-type: none"> <li>- 내적 자원 중심의 지지적 음악감상기법을 바탕으로 한 수용적 음악 경험을 통해 긍정적 정서 탐색을 적극적으로 유도한다.</li> <li>- 이 과정에서 일상에서의 갈등 및 부적정서를 조율할 수 있는 개인 내적 자원을 충분히 탐색</li> </ul>

		하고 일상의 활용할 수 있는 음악심리정서 경험을 제공
	자기돌봄 아로마테라피와 명상 I, II, III, IV, V	<ul style="list-style-type: none"> <li>- 아로마 테라피와 명상으로 상담사들의 자기돌봄과 소진관리를 한다.</li> <li>- 현재 몸과 마음 상태 자각하기, 자기 돌봄의 필요성 이해</li> <li>- 스트레스에 대한 자각력과 수용력 높이기</li> </ul>
	나에게로 The가까이	<ul style="list-style-type: none"> <li>- 음악심상 경험을 통해 일상에서의 다양한 갈등 및 감정에 대해 탐색하고 이에 대처할 수 있는 개인 내적 지지자원을 발견하고 확장한다.</li> <li>- 내적 자원 중심의 지지적 음악감상기법을 바탕으로 한 수용적 음악 경험을 통해 긍정적 정서 탐색을 적극적으로 유도한다.</li> </ul>
	노년의 우울감 해소 및 외로움 완화 I, II, III, IV	<ul style="list-style-type: none"> <li>- 감정의 색을 선택하고 색의 의미 나누기</li> <li>- 자기통찰 및 자기이해 증진하기</li> <li>- 자기 존중감 향상(점토 매체를 활용한 미술심리아해)</li> </ul>
	행복한 노년기를 위한 자존감 수업	<ul style="list-style-type: none"> <li>- 인생 발달 주기 중 노년기의 과제인 '절망 vs 통합'의 과정을 이해하고 행복한 노년기를 위해 자존감을 지키는 방법을 배운다.</li> <li>- 건강한 자존감을 키우고 유지하기 위해 현재 내 삶에서 필요한 것을 찾아보고 글로 써본다.</li> </ul>
	TCI 검사를 통한 나의 기질과 성격에 대한 이해	<ul style="list-style-type: none"> <li>- TCI 검사를 통한 나의 기질과 성격에 대한 이해</li> <li>- 선천적으로 타고 태어난 나의 4개의 기질 척도 확인하고 이해하기</li> <li>- 3개의 성격 척도 확인하고 이해하기</li> </ul>

사업운영  
예시



○ 사업예산 : 20,700천원(시비 100%)

□ **2023년 추진실적** ('23.9월말 기준)

○ 찾아가는 심리서비스 실적

- 실인원(신규 이용자): 568명 / 연인원(누적 이용자): 958명

○ 추진목표 대비 추진 실적

구분	추진목표		추진실적		추진율(%)	
	실인원	연인원	실인원	연인원	실인원	연인원
이용자	610	1,050	568	958	93.1	91.2

○ 찾아가는 심리상담 만족도 평가: 5점 만점/ 4.5점

※ 찾아가는 심리상담 이용자 472명 중 179명에 대한 자료 분석

- 상담 목표에 대한 만족한 정도: 4.3점
- 자기 문제를 이해하는데 도움이 된 정도: 4.5점
- 상담자에 대한(전문성) 만족도: 4.7점
- 전반적인 상담에 대한 만족도: 4.5점
- 다른 사람에게 추천을 할 의향: 4.7점

○ 찾아가는 심리교육 만족도 평가: 5점 만점/ 4.6점

※ 찾아가는 심리교육 이용자 505명 중 306명에 대한 자료 분석

- 프로그램에 대한 전반적인 만족도: 4.6점
- 강의 주제에 대한 이해 정도: 4.6점
- 강사에 대한 만족도: 4.5점
- 본 프로그램을 다른 사람에게 추천 의향: 4.7점

## 〈 사업비 및 추진실적 〉

(단위 : 천원, 명)

계 획		실 적		집행률(%)
예산	목표인원	집행액	연인원	
20,700	1,050	21,810	958	105

### □ 향후 계획

- 지역사회 연계 구축을 통한 대기자 적체 감소 및 이용자 선별 강화:11,12월
- 찾아가는 심리지원 서비스 만족도 및 효과성 분석: 12월
- 이용자 현황 및 주호소 문제 분석: 12월

⋮

작성자	센터장 : 최은실 (☎2144-1191) 팀장 : 심예은(☎2144-1195) 담당 : 김진현(☎2144-1193)
-----	--

## 4. 특성화 프로그램

### □ 사업개요

#### ○ 사업목적

- 마음건강과 스트레스 완화에 기여하기 위해 다양한 특성화 사업 프로그램 제공
- 공통의 문제를 가진 내담자들을 대상으로 집단상담 및 커뮤니티, 교육모임 등 다양한 심리활동의 기회 제공

#### ○ 이용대상 : 19세 이상 서울시민 혹은 서울 소재 직장, 대학생

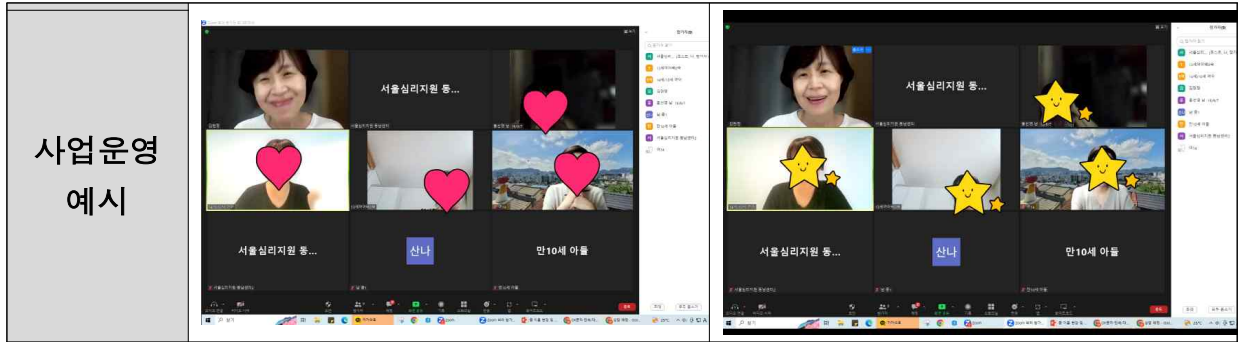
#### ○ 주요내용

사업명	특성화 프로그램	
사업 목표	<ul style="list-style-type: none"> <li>- 서울시민의 정신건강 문제 예방 및 건강한 성장과 행복 증진</li> <li>- 경제적, 사회적 취약계층을 위한 공공 심리지원 서비스 강화</li> </ul>	
사업 내용	자조모임	- 센터 내 이용자들 간의 상담/교육 프로그램 효과성 유지 및 상호교류, 지역 내 사회적 지지망

#### ○ 사업예산 : 2,160천원(시비 100%)

#### ○ 특성화 프로그램

사업명	자조모임	
사업목표	<ul style="list-style-type: none"> <li>- 센터 내 이용자들 간의 상호 교류 및 심리적 지지를 통한 지역사회 내의 안전망 구축</li> <li>- 개인상담 및 심리교육의 효과 유지 및 보완</li> </ul>	
대상	- 센터 개인상담 및 집단 프로그램 이용자	
사업내용	사춘기 금쪽이 이해하기	<ul style="list-style-type: none"> <li>- 강의를 통해 사춘기 자녀와 부모 자신에 대한 이해를 높였으나, 여전히 부모-자녀 관계에서 어려움을 겪고 있는 분들을 위해, 구체적인 상황을 중심으로 집단 상담을 통해 진행</li> <li>- 사춘기 자녀와의 관계에서 겪는 구체적인 어려움을 함께 풀어가고 싶은 분들을 대상으로 소수인원 집단 상담을 진행</li> </ul>



사업운영  
예시

## □ 2023년 추진실적 ('23.9월말 기준)

### ○ 자조모임 프로그램 실적

- 실인원(신규 이용자): 6명 / 연인원(누적 이용자): 6명

자조모임	
실인원	연인원
6	6

### ○ 추진목표 대비 추진 실적

구분	추진목표		추진실적		추진율	
	실인원	연인원	실인원	연인원	실인원	연인원
대집단	65	65	6	6	9.2%	9.2%

※10/12, 10/20, 11/7 자조모임 추가 진행예정

### ○ 자조모임 프로그램 만족도 평가: 5점 만점/ 4.3점

※ 자조모임 프로그램에 참여한 6명 중 만족도 평가에 응답한 6명 대상으로 분석하였음.

- 프로그램에 대한 전반적인 만족도: 4.3점
- 강의 주제에 대한 이해 정도: 4.3점
- 강사에 대한 만족도: 4.2점
- 본 프로그램을 다른 사람에게 추천 의향: 4.3점

< 사업비 및 추진실적 >

(단위 : 천원, 명)

계 획		실 적		집행률(%)
예산	목표인원	집행액	연인원	
2,160	65	36	6	16.6

**향후 계획**

- 자조모임 ‘완벽주의와 불안’: 10/12
- 자조모임 ‘스트레스와 대처’: 10/20
- 자조모임 ‘청년을 위한 마음챙김 기반 스트레스 관리 훈련’: 11/7

작성자	센터장 : 최은실 (☎2144-1191) 팀장 : 심예은(☎2144-1195) 담당 : 김진현(☎2144-1193)
-----	--



## 5. 연계 서비스

### 타기관 연계 (' 23년 9월까지)

기관	인원(명)
정신건강복지센터	5
자매기관(서울심리지원 타센터)	2
보건소	1
가족센터	31
사회복지관	0
아동관련기관	4
자살예방센터	0
기타	100
민간기관	1
<b>총 144</b>	

※기타 : 청년마음건강 바우처, 서울근로자건강센터

### 타기관 의뢰(' 23년 9월까지)

기관	인원(명)
정신건강복지센터	39
자매기관(서울심리지원 타센터)	7
보건소	2
건강가정지원센터	0
사회복지관	2
구청	1
교육청	1
아동관련기관	10
자살예방센터	2
기타	13
민간기관	3
<b>총 80</b>	

※기타 : 서울시 마을번호사, 서울시감정노동자보호센터, 서울시청년  
활동지원센터

작성자	센터장 : 최은실 (☎2144-1191) 팀장 : 심예은(☎2144-1195) 담당 : 김민정(☎2144-1194)
-----	--

## 6. MOU 협약, 홍보활동

### □ 사업개요

#### ○ 사업목적

- 경제적, 사회적 취약계층을 위한 ‘찾아가는 심리지원 서비스’를 적극 운영하기 위해 유관기관과의 MOU 협약 및 협약기관과의 상호 업무협력을 통해 취약계층 발굴
- 지역사회 내 자원 및 상담센터 연결망 확대 등 체계적인 인프라 구축을 통한 취약계층 지원

#### ○ 주요내용

사업명	MOU협약 및 홍보활동
사업 목표	- MOU협약 및 협약기관과의 지속적인 간담회를 통해 취약계층을 발굴 - 지역사회 내 자원 및 상담센터 연결망 확대 등 체계적인 인프라를 구축해 나아가고자 함
사업 내용	- 지역 유관기관과의 협약을 통한 연계 시스템 구축 - 센터 사업 적극 홍보 - 공공심리지원센터로서의 역할 강화를 위한 취약계층 대상자 발굴

#### ○ 사업예산 : 6,664천원(시비 100%)

### < 사업비 및 추진실적 >

(단위 : 천원, 명)

계 획		실 적		집행률(%)
예산	목표인원	집행액	목표인원	
6,664	-	550	-	17.5

## □ MOU협약

연번	년도	기관명	기간
1	2023	잠실종합사회복지관	2023년 09월 20일
2	2023	사단법인 씨즈	2023년 09월 07일
3	2023	가톨릭대학교 상담심리대학원	2023년 09월 05일
4	2023	강남지역자활센터	2023년 07월 05일
5	2023	(사)전국음악치료사협회	2023년 05월 24일
6	2023	한국트라우마연구교육원	2023년 05월 09일
7	2023	광진구 1인가구지원센터	2023년 05월 03일
8	2023	강동구1인가구지원센터	2023년 04월 19일
9	2023	송파서울정신과의원	2023년 04월 12일
10	2022	한국육영학교	2022년 09월 14일
11	2022	강남구보건소	2022년 09월 01일
12	2022	송파구보건지소	2022년 07월 14일
13	2022	강남세움복지관	2022년 06월 28일
14	2022	면목종합사회복지관	2022년 02월 08일
15	2022	강동종합사회복지관	2022년 01월 24일
16	2021	한국지방재정공제회	2021년 12월 08일
17	2021	강동구 건강가정지원센터	2021년 09월 03일
18	2021	생명의 전화	2021년 09월 02일
19	2021	강동구청신건강복지센터	2021년 09월 01일
20	2021	강남구청소년심리지원센터 '사이심'	2021년 09월 01일
21	2021	강동정신건강복지센터	2021년 09월 01일
22	2021	서울상담심리대학원대학교	2021년 08월 02일
23	2021	송파구 보건소	2021년 08월 01일
24	2021	강동종합사회복지관	2021년 07월 20일
25	2021	백석상담센터	2021년 07월 02일
26	2021	서울청년센터 광진오랑	2021년 06월 18일
27	2021	서울청년센터 성동오랑	2021년 06월 09일
28	2021	서울청년센터 강동오랑	2021년 06월 01일

## □ 홍보활동

연번	일시	지역	기관명	홍보활동
1	2023.09.27	서울시 강남구	서울금융복지상담센터	리플릿, 홍보물 제공 업무협약 간담회 센터 홍보 및 상호협력업무 논의
2	2023.09.20	서울시 송파구	잠실종합사회복지관	리플릿, 홍보물 제공 업무협약체결 센터 홍보 및 상호협력업무 논의
3	2023.09.07	서울시 은평구	(사)씨즈	리플릿, 홍보물 제공 업무협약체결 센터 홍보 및 상호협력업무 논의
4	2023.09.05	서울시 서초구	가톨릭대학교 상담심리대학원	리플릿, 홍보물 제공 업무협약체결 센터 홍보 및 상호협력업무 논의
5	2023.06.12	서울시 강남구	강남지역자활센터	리플릿, 홍보물 제공 업무협약체결 센터 홍보 및 상호협력업무 논의
6	2023.05.31	서울시 마포구	(사)한국음악치료사협회	리플릿, 홍보물 제공 업무협약체결 센터 홍보 및 상호협력업무 논의
7	2023.05.09	서울시 영등포구	한국트라우마연구교육원	리플릿, 홍보물 제공 업무협약체결 센터 홍보 및 상호협력업무 논의
8	2023.05.03	서울시 강동구	광진구1인가구지원센터	리플릿, 홍보물 제공 업무협약체결 센터 홍보 및 상호협력업무 논의
9	2023.04.19	서울시 광진구	강동구1인가구지원센터	리플릿, 홍보물 제공 업무협약체결 센터 홍보 및 상호협력업무 논의
10	2023.04.12	서울시 송파구	송파서울정신과의원	리플릿, 홍보물 제공 업무협약체결 센터 홍보 및 상호협력업무 논의

## □ 향후 계획

- 가톨릭대학교 사회적가치실현 MOU 예정: 10/19
- 강남권 서울금융복지재단 MOU 예정: 10-11월 중
- 홈페이지 제작 예정: 11월

작성자	센터장 : 최은실 (☎2144-1191) 팀장 : 심예은(☎2144-1195) 담당 : 김진현(☎2144-1193)
-----	--