

동행·매력  
특별시서울



제320회 시의회 임시회  
문화체육관광위원회  
2023. 9.

# 주요 업무 보고

2023. 9.

서울시립미술관



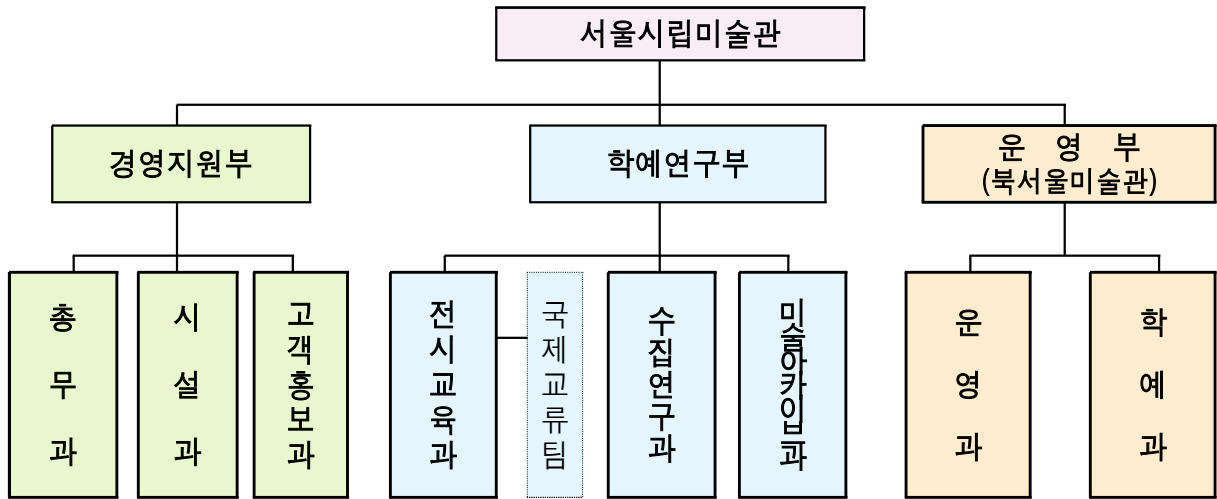
# 목 차

1.	일 반 현 황	1
2.	정 책 목 표	7
3.	2023년도 주요업무 추진계획	8
	도시 문화 도시 서울을 세계와 연결하는 미술관	9
	지역 미술관 도시 서울을 보듬는 모선(母船) 미술관	12
	당대 복합적인 동시대성을 구현하는 미술관	17
	공공 다양하고 이질적인 다종과 만나는 미술관	25
	행정 큐레이팅의 선도성과 서울시정의 공공성이 연동하는 미술관	33
4.	2023년 주요 전시일정	37
별첨	2022 행정사무감사 처리결과 보고서	38



# 1. 일반 현황

**조 직** 1관장 3부 8과 1팀



## 주요기능

구 분		주요 업무
경영지원부	총무과	<ul style="list-style-type: none"> <li>미술관 책임경영 기획·조정</li> <li>조직, 인사, 예산, 재산관리, 의회협력 등</li> </ul>
	시설과	<ul style="list-style-type: none"> <li>미술관 청사유지관리 운영 총괄</li> <li>신규분관 시설운영 준비 및 서소문본관 리모델링 추진 등</li> </ul>
	고객홍보과	<ul style="list-style-type: none"> <li>디지털미술관 기본 운영계획, 고객관리 계획 수립 및 운영</li> <li>종합홍보계획 수립·시행, 홈페이지 구축·운영 등</li> </ul>
학예연구부	전시교육과	<ul style="list-style-type: none"> <li>학예연구 기획 수립 및 조정, 중장기 종합전시계획 수립</li> <li>기획전시·미술교육 계획 수립·시행, 미술창작활동 지원 등</li> </ul>
	국제교류팀	<ul style="list-style-type: none"> <li>서울미디어시티비엔날레 추진</li> <li>국제전시 운영 및 국내외 미술교류 사업 추진 등</li> </ul>
	수집연구과	<ul style="list-style-type: none"> <li>소장작품 구입·수증·연구, 대여·보존, 수장고 관리</li> <li>소장품 상설전시 운영, 미술관 도서자료실 운영 등</li> </ul>
	미술아카이브과	<ul style="list-style-type: none"> <li>미술아카이브 전시·연구·교육 계획 수립·시행</li> <li>예술자료·기관자료 수집, 리서치랩·레퍼런스라이브러리 운영 등</li> </ul>
운영부 (북서울미술관)	운영과	<ul style="list-style-type: none"> <li>북서울미술관 운영계획 수립·시행, 문화행사, 재산관리</li> <li>북서울미술관 시설 및 장비 유지관리 등</li> </ul>
	학예과	<ul style="list-style-type: none"> <li>북서울미술관 전시계획 수립·시행, 홍보 및 교육 운영</li> <li>아트도서실 운영 등</li> </ul>

# 인 력

## □ 인력현황

○ 공무원 : 96명/89명(정원/현원)

(’23.7.31. 기준 / 단위: 명)

구 분	계	일 반 직 (관리운영직 포함)			연 구 직			임 기 제			
		소계	5급이상	6급이하	소계	연구관	연구사	소계	4급이상	5급	7급이하
정 원	96	61	5	56	17	3	14	18	3	1	14
현 원	89	55	5	50	16	3	13	18	3	1	14
과부족	△7	△6	-	△6	△1	-	△1	-	-	-	-

○ 공무직·촉탁직·공공안전관 : 65명/65명(정원/현원)

(’23.7.31. 기준 / 단위: 명)

구 분	계	공 무 직						촉탁 계약직			공 공 안전관
		소계	일 반 종사원	시 설 청소원	시 설 경비원	시 설 정비원	대 민 종사원	소계	시 설 청소원	시 설 경비원	
정 원	65	47	3	16	10	14	4	15	12	3	3
현 원	65	47	3	16	10	14	4	15	12	3	3
과부족	-	-	-	-	-	-	-	-	-	-	-

○ 뉴딜 코디네이터 : 37명/37명(정원/현원)

# 시 설

## □ 시설현황

구 분	주 요 기 능	소재지, 면적	주요시설	전경 모습
서울시립미술관 서소문본관  국가등록문화재 제237호	<ul style="list-style-type: none"> <li>■ 글로벌 네트워크 중심 미술관</li> <li>■ 개관 : 2002년 5월 17일</li> <li>※ 1928년 경성재판소로 지어진 건물로, 광복 후 대법원으로 사용하다 1995년 대법원이 서초동으로 이전하여, 현재 서울시립미술관으로 사용중임</li> </ul>	<ul style="list-style-type: none"> <li>■ 소재지 : 중구 덕수궁길 61</li> <li>■ 연면적 : 13,434㎡ (지하2층, 지상3층)</li> </ul>	<ul style="list-style-type: none"> <li>■ 전시실 8 (상설전시실 2)</li> <li>■ 기타 : 도서자료실, 세마홀, 강의실, 카페, 아트숍 등</li> </ul>	
북서울미술관	<ul style="list-style-type: none"> <li>■ 커뮤니티 친화적 미술관</li> <li>■ 개관 : 2013년 9월 24일</li> </ul>	<ul style="list-style-type: none"> <li>■ 소재지 : 노원구 동일로 1238</li> <li>■ 연면적 : 17,113㎡ (지하3층, 지상3층)</li> </ul>	<ul style="list-style-type: none"> <li>■ 전시실 6 (어린이갤러리 2)</li> <li>■ 기타 : 아트라이브러리, 다목적홀, 카페 등</li> </ul>	
남서울미술관  국가지정문화재 사적 제254호	<ul style="list-style-type: none"> <li>■ 구 벨기에 영사관을 활용한 역사적 미술공간</li> <li>■ 개관 : 2004년 9월 2일</li> <li>※ 1905년 벨기에 영사관(회현동) 1983년 남현동 이전, 1970년 상업은행(현 우리은행) 소유</li> <li>※ 무상임대 : 2004. 5.~</li> </ul>	<ul style="list-style-type: none"> <li>■ 소재지 : 관악구 남부순환로 2076</li> <li>■ 연면적 : 1,570㎡ (지하1층, 지상3층)</li> </ul>	<ul style="list-style-type: none"> <li>■ 전시실 11</li> <li>■ 기타 : 강의실 등</li> </ul>	
미술아카이브	<ul style="list-style-type: none"> <li>■ 기록과 예술이 함께하는 미술관</li> <li>■ 개관 : 2023년 4월 4일</li> </ul>	<ul style="list-style-type: none"> <li>■ 소재지 : 종로구 평창문화로 101</li> <li>■ 연면적 : 5,590㎡ (지하1층, 지상5층)</li> </ul>	<ul style="list-style-type: none"> <li>■ 전시실 2</li> <li>■ 기타 : 리서치랩, 레퍼런스 라이브러리, 모두의교실, 다목적홀, 카페 등</li> </ul>	
난지 미술창작 스튜디오	<ul style="list-style-type: none"> <li>■ 국내외 작가들을 위한 창작 레지던시</li> <li>■ 개관 : 2006년 4월 6일</li> </ul>	<ul style="list-style-type: none"> <li>■ 소재지 : 마포구 하늘공원로 108-1</li> <li>■ 연면적 : 2,122㎡ (지하 1층, 지상 2층, 스튜디오 25실)</li> </ul>	<ul style="list-style-type: none"> <li>■ 창작스튜디오 25</li> <li>■ 전시실 2</li> <li>■ 기타 : 야외작업장 등</li> </ul>	
SeMA 창고	<ul style="list-style-type: none"> <li>■ 혁신센터 내 실험적 미술중심의 공유공간</li> <li>■ 개관 : 2016년 8월 16일</li> <li>※ 2023.10.31. 운영종료 예정</li> </ul>	<ul style="list-style-type: none"> <li>■ 소재지 : 은평구 통일로 684</li> <li>■ 연면적 : 467㎡ (지상 1층)</li> </ul>	<ul style="list-style-type: none"> <li>■ 전시실 5</li> <li>■ 기타 : 사무실, 창고</li> </ul>	
백남준기념관	<ul style="list-style-type: none"> <li>■ 백남준의 삶과 예술을 조명하는 기념관</li> <li>■ 개관 : 2017년 3월 10일</li> <li>※ 서울시 '일버리기 사업' 일환으로 재산이관 소요조회 중</li> </ul>	<ul style="list-style-type: none"> <li>■ 소재지 : 종로구 종로53길 12-1</li> <li>■ 연면적 : 88㎡(지상 1층)</li> </ul>	<ul style="list-style-type: none"> <li>■ 전시실 2</li> <li>■ 기타 : 주민공동 이용시설 1</li> </ul>	
SeMA 벙커	<ul style="list-style-type: none"> <li>■ 미디어아트 중심의 공유 공간</li> <li>■ 개관 : 2017년 10월 19일</li> <li>※ 서울시 '일버리기 사업' 일환으로 재산이관 소요조회 중</li> </ul>	<ul style="list-style-type: none"> <li>■ 소재지 : 영등포구 여의대로 지하 76</li> <li>■ 연면적 : 871㎡(지하1층)</li> </ul>	<ul style="list-style-type: none"> <li>■ 전시실 2</li> <li>■ 기타 : 사무실</li> </ul>	

# 예 산

## □ 2023년 예산현황

○ 세입예산 : 1,193,761천원

(단위 : 천원, %)

구 분	2023년	2022년	증 감 내 역		
			증감액	증감률	
합 계	1,193,761	826,600	367,161	44.4	
세 외 수 입	재 산 입 대 수 입	399,943	364,019	35,924	9.9
	사 용 료 수 입	24,323	76,390	△52,067	△68.2
	사 업 수 입	760,272	267,857	492,415	183.8
	이 자 수 입	565	565	0	0.0
	기 타 수 입	7,351	6,912	439	6.4
	지 난 연 도 수 입	1,307	1,307	0	0.00
보조수입 등 내부거래	국 고보조금 사용잔액	0	109,550	△109,550	△100.0

○ 세출예산 : 20,014,555천원

(단위 : 천원, %)

구 분	2023년	2022년	증 감 내 역	
			증감액	증감률
합 계	20,014,555	14,921,671	5,092,884	34.1
시립미술관 기획전시	2,055,910	2,033,440	22,470	1.1
서울미디어시티비엔날레	2,253,900	275,356	1,978,544	718.5
신진 미술인 지원 프로그램	204,900	204,900	0	0.0
백남준 기념관 운영	140,365	104,365	36,000	34.5
소장작품 상설전시	229,500	127,700	101,800	79.7
미술소통프로젝트	86,700	133,100	△46,400	△34.9
북서울미술관 기획전시	1,753,085	1,647,360	105,725	6.4
SeMA 벙커(여의도 세마벙커) 운영	8,000	8,000	0	0.0
시립미술관 미술아카데미 운영	161,050	141,260	19,790	14.0
시립미술관 홍보강화	193,000	197,800	△4,800	△2.4
시립미술관 홈페이지 및 전시안내 시스템 운영	153,115	138,795	14,320	10.3
시민큐레이터 운영	0	125,930	△125,930	△100.0
난지미술창작스튜디오 프로그램 운영	437,500	176,000	261,500	148.6
서울시립 미술아카이브 운영	4,348,040	2,174,042	2,173,998	100.0
학예연구 역량강화	136,000	129,500	6,500	5.0
북서울미술관 지역 문화행사	73,455	72,910	545	0.7
북서울미술관 미술아카데미 운영	100,390	100,390	0	0.0
북서울미술관 전시안내 시스템 운영	15,000	15,700	△700	△4.5
북서울미술관 아트도서실 운영	30,000	19,000	11,000	57.9
북서울미술관 홍보강화	59,400	57,900	1,500	2.6
미술관 소장작품 확보	1,420,000	1,420,000	0	0.0
소장작품 보존관리	501,000	348,800	152,200	43.6
시립미술관 유지관리	2,233,385	2,161,524	71,861	3.3
북서울미술관 유지관리	1,424,877	1,590,114	△165,237	△10.4
기본경비	1,995,983	1,396,683	599,300	42.9
국고보조금 반환	0	121,102	△121,102	△100.0



## 소장작품

○ 소장작품 : 5,895점(구입 3,634점, 기증 2,252점, 관리전환 9점)

(’23. 7. 31. 기준 / 단위 : 점)

구분	합계	한국화	회화	드로잉 &판화	사진	서예	디자인	조각	설치	뉴 미디어	공예
총 작품수	5,895	683	2,159	549	1,244	87	19	557	166	278	153
구입	3,634	366	1,268	316	724	26	-	397	150	262	125
기증	2,252	309	890	233	520	61	19	160	16	16	28
관리전환	9	8	1	-	-	-	-	-	-	-	-

○ 소장자료 : 50,419건

(’23. 7. 31. 기준 / 단위 : 건)

구분	합계	도서간행물	문서	사진	음성영상	박물	홍보인쇄물
총계	50,419	25,301	8,708	9,079	4,411	1,905	1,015
실물	43,588	25,286	5,472	6,113	4,084	1,656	977
전자	6,831	15	3,236	2,966	327	249	38

## 관람객

○ 전시 및 관람객 현황

(’23. 7. 31. 기준 / 단위 : 명)

연도	주요 전시	현장관람객	일평균 관람객
2023년	총 22회 《최민 컬렉션: 다르게 보기》, 《에드워드 호퍼: 길 위에서》 등	1,371,722	7,537
2022년	총 46회 《권진규-노실의 천사》, 《장-미셸 오토니엘 정원과 정원》 등	2,625,138	8,255
2021년	총 60회 《호민과 재환》, 《와당탕탕탕》, 《사랑을 위한 준비운동》 등	685,952	2,271
2020년	총 41회 《강박 <sup>2</sup> 》, 《고향》, 《레안드로 에를리치》 등	328,775	2,192

\* 2020년은 코로나19 정부지침에 따른 휴관으로 개관일수 감소(2020년 개관일수 150일)

## SNS 운영 실적

### ○ 누적 팔로워·구독자·이웃 수

(’23. 7. 31. 기준 / 단위 : 명)

연 도	인스타그램 (팔로워)	페이스북 (팔로워)	유튜브 (구독자)	트위터 (팔로워)	블로그 (이웃)	네이버TV (구독자)	합 계
2023년	169,895	31,984	5,761	44,949	5,080	837	258,506
2022년	148,486	31,961	5,182	42,098	4,456	821	233,004
2021년	132,814	31,650	4,220	38,135	1,975	809	209,603
2020년	118,730	31,481	2,831	39,113	1,506	663	194,324

### ○ SNS 매체별 참여 현황(좋아요, 참여, 조회수)

(’23. 7. 31. 기준 / 단위 : 회)

연 도	인스타그램	페이스북	유튜브	트위터	블로그	네이버TV	합 계
2023년	1,533,211	31,585	21,530	41,093	61,760	823	1,690,002
2022년	962,427	48,764	49,574	42,205	103,793	2,833	1,209,596
2021년	712,297	10,473	54,609	17,023	27,919	1,739	824,060
2020년	587,924	28,554	50,003	44,717	26,353	18,638	756,189

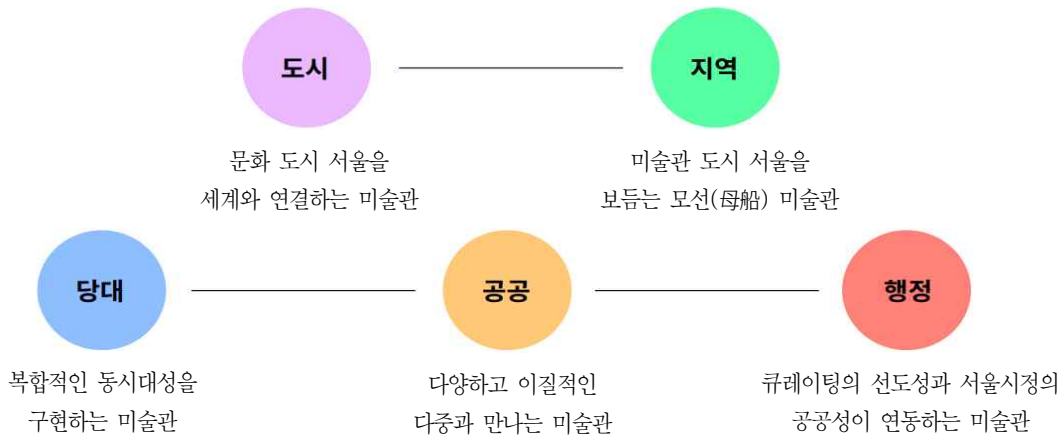
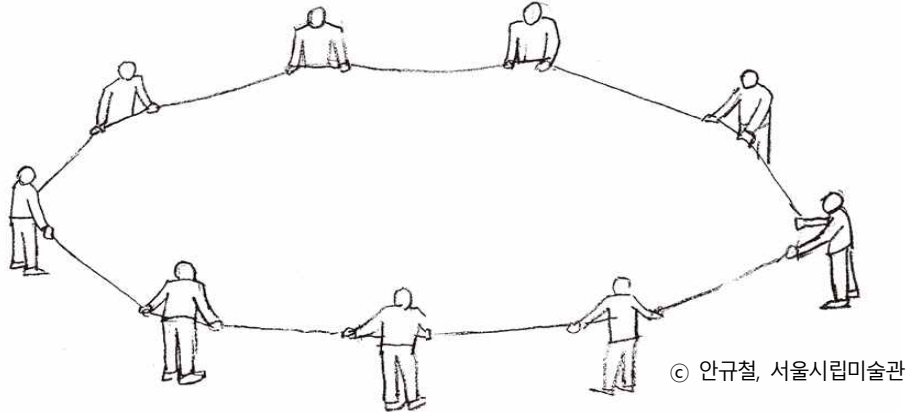
### ※ 서울시립미술관 SNS계정 현황

구 분	주 소	개설일
인스타그램	instagram.com/seoulmuseumofart	’14. 3월
	instagram.com/seoulmediacitybiennale/(서울미디어시티비엔날레)	’14. 5월
페이스북	facebook.com/SeoulMuseumofArt	’11. 5월
	facebook.com/mediacityseoul(서울미디어시티비엔날레)	’10. 2월
유튜브	youtube.com/SeoulMuseumofArt	’12. 7월
	youtube.com/c/SeoulMediacityBiennale(서울미디어시티비엔날레)	’14. 8월
트위터	twitter.com/SeoulSema	’10. 4월
	twitter.com/mediacityseoul (서울미디어시티비엔날레)	’11.11월
네이버 블로그	blog.naver.com/semaofficial	’18. 1월
	blog.naver.com/semabukseoul(북서울)	’17. 3월
네이버TV	tv.naver.com/sema	’16. 7월

## 2. 정책 목표

### 여럿이 만드는 미래, 모두가 연결된 미술관

사용자, 매개자, 생산자가 함께 만들어가는 서울형 네트워크 미술관<sup>1)</sup>  
 여럿 공동의 미래상상 ॥ 시대와 미술 변화 조응 ॥ 사회문화 가치 구현



도 시	지 역	당 대	공 공	행 정
① 국제교류 및 네트워크 강화 ② 미디어에 기반한 도시 공간의 확장	① 분관의 유기적 운영체계 구축 ② 지역 문화자원 연계 활성화	① 학예연구 및 기획역량 강화 ② 소장품에 기반한 복합적 동시대성 구현	① 포용적 가치 실현 콘텐츠 운영 ② 관람객 개발 연구	① 분관 시대의 운영체계 정비

구 분	2021	2022	2023	2024
기 관 의 제	배 움	제 작	공 유	연 결
전 시 의 제	트랜스미디어	시 (詩)	복 제 성	건 축

1) 장소 기반의 물리적 관/과 개념을 넘어, 개성과 장점을 지닌 주체들의 “활동”을 연계한 연결망으로 운영되는 미술관. 세계도시 서울의 특성인 초 연결성, 기민성, 탄력회복성에 착안한 미술관 운영 모델

# 3. 2023년도 주요업무 추진계획

1	문화 도시 서울을 세계와 연결하는 미술관	9
도시	<ul style="list-style-type: none"> <li>① 《키키 스미스 - 자유낙하》</li> <li>② 《김윤신: 더하고 나누며, 하나》</li> <li>③ 제12회 서울미디어시티비엔날레 《이것 역시 지도》</li> <li>④ 해외 기관 소장품 교류 프로젝트 《우리가 모여 산을 이루는 이야기》</li> <li>⑤ 소장자료 기획전 《라스트 제너레이션에게, 김용익》</li> </ul>	
2	미술관 도시 서울을 보듬는 모선(母船) 미술관	12
지역	<ul style="list-style-type: none"> <li>① 미술관 분관 프로그램 운영 - 난지미술창작스튜디오, SeMA 벙커, 백남준기념관</li> <li>② 북서울미술관 10주년 기념전 《SeMA 앤솔러지: 열 개의 주문》</li> <li>③ 남서울미술관 상설전시 《권진규의 영원한 집》, 대기실프로젝트 《매일, 예술》</li> <li>④ 미술아카이브 전시 《명랑 학문, 유쾌한 지식, 즐거운 삶》, 《아카이브 하이라이트: 김용익, 김차섭, 임동식》</li> <li>⑤ 미술소통 프로젝트 - SeMA 컬렉션 라운지, 자치구 협력전</li> </ul>	
3	복합적인 동시대성을 구현하는 미술관	17
당대	<ul style="list-style-type: none"> <li>① 서소문본관 기획전 - 《에드워드 호퍼: 길 위에서》, 구본창 회고전 《구본창의 항해》</li> <li>② 북서울미술관 기획전 - 《이제 어떻게 하시겠습니까?》, 《셋!》, 2023 타이틀 매치 《이동기 vs. 강상우》</li> <li>③ 소장작품 보존 및 수집, 국제심포지엄 &lt;백남준, 메가트론, 그리고 서울 랩소디&gt;</li> <li>④ 소장작품 상설전시</li> <li>⑤ 소장자료 보존 및 수집</li> <li>⑥ 신진미술인 지원</li> <li>⑦ 학예연구 및 기획역량강화</li> </ul>	
4	다양하고 이질적인 다중과 만나는 미술관	25
공공	<ul style="list-style-type: none"> <li>① 교육·공공프로그램 운영</li> <li>② 북서울미술관 기획전 - 2023 어린이 전시 《터치미텔》, 《손길 모양》</li> <li>③ 지식정보 생산 벨트 구축</li> <li>④ 미술관 홍보 및 문화행사 추진</li> <li>⑤ 약자와의 동행 - 미술관 접근성 향상</li> </ul>	
5	큐레이팅의 선도성과 서울시정의 공공성이 연동하는 미술관	33
행정	<ul style="list-style-type: none"> <li>① 서울시립 미술아카이브 개관</li> <li>② 서울시립미술관 체제개편 후속조치</li> <li>③ 서소문본관 리모델링</li> <li>④ 안전보건관리체계 구축</li> </ul>	

세계의 사회문화, 정치·경제적으로 급부상한 도시로서 서울의 입지를 파악하며, 문화시민도시 서울의 활력과 매혹을 드러내는 현대미술 전시를 통해 세계 도시 연결

## 1 《키키 스미스 - 자유낙하》

(2022.12.15.~2023.3.12.)

### ○ 전시개요

- 전시장소 : 서소문본관 1, 2층
- 전시부문 : 입체, 판화, 드로잉, 설치 등 140점
- 소요예산 : 345백만원 (집행률 100%)

### ○ 추진실적

- 관람객 : 127,447명
- 홍보실적 : 100건 (주요 일간지, 월간지 및 방송 등)
- 1980-1990년대 여성성과 신체를 다룬 구상조각으로 세계적인 주목을 받아 온 키키 스미스의 아시아 첫 미술관 개인전으로, 섬세하게 조율된 작가의 작품 세계 전반을 조망하며 다양한 매체를 아우르는 작품들을 소개



<전시 전경>

## 2 《김윤신: 더하고 나누며, 하나》

(2023.2.28.~5.7.)

### ○ 전시개요

- 전시장소 : 남서울미술관 1, 2층
- 전시부문 : 조각, 판화, 아카이브 등 70여 점
- 소요예산 : 141백만원 (집행률 93%)

### ○ 추진실적

- 관람객 : 총 17,712명
- 홍보실적 : 28건 (주요 일간지, 월간지 및 방송 등)
- 남서울미술관의 연구중심 중견작가 개인전의 일환으로 한국 여성 조각계의 선구자이자 오랜 시간 해외에서 활동해온 김윤신 작가를 재발견하고 조명함



<전시 전경>

작성 자

학예연구부장 : 정소라 ☎ 2124-8911 전시교육과장 : 양옥금 ☎ 8931 담당 : 이보배, 방소연 ☎ 8946

### 3 제12회 서울미디어시티비엔날레 《이것 역시 지도》 (2023.9.21.~11.19.)

#### ○ 전시개요

- 전시장소 : 서소문본관, SeMA 벙커, 서울역사박물관 등
- ※ 협력공간 : 북서울미술관, 동수상회×월간책방 외 총 14곳
- 전시부문 : 회화, 설치, 영상 등
- 소요예산 : 2,254백만원 (집행률 87%)



<전시 포스터>

#### ○ 전시내용

- 서울의 역사적, 문화적, 사회적 지도 그리기를 의제로 도시 서울의 과거, 현재, 미래를 탐구하고 서울의 문화공간과 미래유산 공간을 동시대 미술 현장으로 연결, 도시의 주요 장소와 풍경에 관한 새로운 해석과 접근 강화
- 서울미디어시티비엔날레의 지속성을 확보하기 위해 지난 비엔날레의 주요 공간들을 중심으로 미술관의 여러 분관을 적극적으로 활용하고, 서울시 곳곳에 있는 문화공간과 연계하여 도시 전역을 관광하듯이 관람할 수 있는 비엔날레 지도 설계

#### ○ 서울아트위크 특별전 : 제12회 서울미디어시티비엔날레 사전 행사

- 일시/장소 : 2023.9.4.(월) 14:00 ~ 15:00 / 서소문본관 1층 및 마당
- 소요 예산 : 65백만원 ※ 후원금 포함
- 주요 내용 : 제12회 비엔날레 초청 작품 사전공개 및 퍼포먼스, 리셉션

#### ○ 프레스 및 VIP 프리뷰

- 일시/장소 : 2023.9.20.(수) 10:00~20:00 / 서소문본관 세마홀, 전시장
- 주요 내용 : 기자간담회, 전시 투어, 퍼포먼스 개막식
- 초청 대상 : 프레스 관계자 50명, 미술관계자 200명

#### ○ 개막 프로그램

- 일시/장소 : 2023.9.21.(목) 13:00~22:00 / 서소문본관 옥상, 전시장 등
- 주요 내용 : 라운드테이블(작가와의 대화), 라이브 이벤트(사운드 퍼포먼스), 참여자 리셉션 등

작 성 자

학예연구부장 : 정소라 ☎ 2124-8911 전시교육과장 : 양옥금 ☎ 8931 담당 : 권진 ☎ 8975

#### 4 해외 기관 소장품 교류 프로젝트 《우리가 모여 산을 이루는 이야기》

(2023.12.7.~2024.3.3.)

##### ○ 전시개요

- 전시장소 : 서소문본관 3층
- 협력기관 : 싱가포르미술관, 퀸즐랜드주립미술관
- 전시부문 : 영상, 퍼포먼스, 조각 등 기관 소장품 및 신작 커미션 작품
- 소요예산 : 250백만원 (집행예정)



<아마다 행, 대화를 합시다>

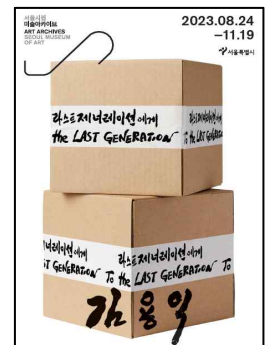
##### ○ 전시내용

- 2023년 기관 의제 ‘공유’를 탐구하며 서울시립미술관을 비롯한 해외 기관의 소장품을 매개체와 도구로 삼아 ‘공유’의 개념을 재고하고, 다양한 관계 속에서 공유를 실천해 보는 프로젝트
- 소장품을 중심으로 다년간에 걸쳐 진행될 이번 프로젝트는 서울-싱가포르-브리즈번 세 도시의 미술관 간의 정기적인 대화 모임을 통해 전시, 공공 프로그램, 출판 등이 시기와 장소에 따라 지속될 예정

#### 5 소장자료 기획전 《ラスト 제너레이션에게, 김용익》 (2023.8.24.~11.19.)

##### ○ 전시개요

- 전시장소 : 미술아카이브 모음동 전시실1·2, A 라운지 외
- 전시부문 : 아카이브, 회화, 설치, 영상 등 300여 점
- 소요예산 : 389백만원 (집행률 94%)



<전시 포스터>

##### ○ 전시내용

- 하나의 주제나 사조로 조망되기 어려웠던 김용익의 예술세계를 그가 일관성 있게 견지해 온 질박(質樸)한 미학과 태도, 개념적 사유를 통해 재발견
- 인류문명의 성장보다는 타자의 지속을 배려하는 대안적 삶의 방식을 담은 ‘난괘도’ 시리즈와 남은 화구를 소진하는 생태주의적 제작과정을 전개하는 ‘물감소진프로젝트’ 등 미발표작을 소개하며 기후위기와 팬데믹의 시기 사회와 삶에 대한 대안적인 시각을 되돌아보는 기회를 마련

작성자

학예연구부장 : 정소라 ☎ 2124-8911

전시교육과장 : 양옥금 ☎8931

담당 : 박가희 ☎8932

미술아카이브과장 : 정유진 ☎7401

담당 : 유예동 ☎7405

미술관 도시 서울의 모선 미술관으로서 곧 도래할 신규분관 시대를 대비하여 미술관 프로그램을 개선하고, 서울시 전역을 가로질러 권역, 기능과 역사 기반 미술관 활동을 분산 및 연계하는 '네트워크형' 미술관 준비

## 1 미술관 분관 프로그램 운영

### □ 난지미술창작스튜디오 운영

(연중)

#### ○ 사업개요

- 사업대상 : 연 28명 (국내 19, 기획 1, 교환 8)
- 입주기간 : 국내·협력 1년, 교환 2~3개월
- 소요예산 : 188백만원 (집행률 31%) ※ 시설비 별도



<난지원형전시실 전경>

#### ○ 사업내용

- 변화하는 시각예술 환경에서 경쟁력 있는 작가 및 연구자를 육성하고자 창·제작 공간과 프로그램을 지원
  - 신진미술인 지원사업 연계로 신진미술인력 대상 난지액세스(교류) 1회, 작가 워크숍(교육) 2회 참여 기회 부여를 통한 지원 프로그램 운영
  - 미술관 수상작가 기획입주 및 작품기증 연계, 유럽 및 아시아 기관 협약을 통한 국제 교류프로그램 재개 등 경쟁력 있는 예술인 육성을 위한 국내외 교류 추진
  - 프로그램 운영
    - ▶ 전시프로그램 : 입주자 기획전시 등
    - ▶ 연구프로그램 : 비평워크숍, 작가워크숍, 도록 발간 등
    - ▶ 교류프로그램 : 난지액세스, 오픈스튜디오, 타운홀미팅, 국제입주자교환프로그램 등
- ※ 국제교환 대상기관 : 핀란드문화재단&HIAP(핀란드), 아커스프로젝트(일본)

#### ○ 추진실적

- 행사명 : 2023 난지액세스: 랠리 / 장소 : 서울시립 미술아카이브 배움동
- 주요내용 : 난지미술창작스튜디오가 예술 현장과 교류하는 행사로 온오프라인에서 난지 17기 입주 작가·연구자의 활동을 다채로운 형태로 전달
- 관람객 : 132명 (온라인 참여 1,122회)

작성 자

학예연구부장 : 정소라 ☎ 2124-8911 전시교육과장 : 양옥금 ☎8931 담당 : 이규식 ☎8845



## □ SeMA 벙커 운영

(연중)

### ○ 사업개요

- 소요예산 : 8백만원 (집행예정)

### ○ 사업내용

- 신진미술인 지원 프로그램을 통한 작가·기획자의 전시개최 지원 (9회)
- 서울미디어시티비엔날레 전시공간으로 활용 (2023.9~11.)

※ 삼각지원 체제 : 미술관의 3개 분관(SeMA 창고, SeMA 벙커, 난지미술창작스튜디오 및 가상공간)을 각각 전시, 제작, 지원 기능으로 구분하여 통합 운영하는 것

### ○ 추진실적

- 2023년 신진미술인 지원 프로그램 선정 신진미술인 전시 개최
  - ▶ 머나먼 안개 속의 세기(6.22~7.11.), 방으로 간 도시들(7.22.~8.10.) 등

## □ 백남준기념관 운영

(연중)

### ○ 사업개요

- 소요예산 : 140백만원 (집행률 66%)

### ○ 사업내용

- 상설전 <내일, 세상은 아름다울 것이다>를 중심으로 온라인 전시 소개, 외국인·어린이 관람용 전시 어플리케이션 운영
- 연구 및 지역연계 교육프로그램 운영을 통해 지역사회의 중심문화공간으로 운영
  - ▶ 백남준의 예술을 배우고 지역에 대한 이해를 도모하는 어린이, 청소년, 지역 주민 대상 참여형 교육프로그램
  - ▶ 백남준의 삶과 예술을 주제로 일반 대중부터 전문가까지 참여 가능한 다양한 형태의 프로그램 진행

### ○ 추진실적

- 미디어 장비 유지관리 및 구조물 점검 및 보수 작업(2023. 2~5월)
- 청소년 대상 지역연계 온라인 교육 프로그램 진행(2023.10~11월/예정)
  - ▶ <미디어 자화상: 당신의 부캐는?> 프로그램 운영

작성 자

학예연구부장 : 정소라 ☎ 2124-8911 전시교육과장 : 양옥금 ☎8931 담당 : 이보배 ☎8946  
운영부장 : 백기영 ☎ 2124-5203 학예과장 : 서주영 ☎5265 담당 : 송가현 ☎5268

**2 북서울미술관 10주년 기념전 《SeMA 앤슬러지: 열 개의 주문》** (2023.8.3.~10.25.)

○ 전시개요

- 전시장소 : 북서울미술관 전시실 1, 2
- 전시부문 : 회화, 드로잉, 조각, 영상, 사운드, 설치 등
- 소요예산 : 165백만원 (집행률 66%)



<전시 전경>

○ 전시내용

- 북서울미술관 개관 10주년을 맞이하며 ‘지역 공동체와 상생하는 미술관’을 지향하는 서울시립 북서울미술관의 운영 방향 속에서 예술의 역할과 공동체의 의미를 탐색하는 기회로 마련
- 동시대 미술의 다양한 매체 속 ‘상상의 언어’를 펼쳐내는 다채로운 작품을 통해 도래하는 미지의 시간을 함께 맞이하고, 과거와 미래를 관통하는 새로운 풍경을 상상해보는 미학적 탐색이자 창작 실험

**3 남서울미술관 전시**

**□ 상설전시 《권진규의 영원한 집》**

(2023.6.1.~계속)

○ 전시개요

- 전시장소 : 남서울미술관 1층
- 전시부문 : 조소, 부조, 드로잉, 아카이브 등 114점
- 소요예산 : 55백만원 (집행률 75%)



<전시 전경>

○ 추진실적

- 관람객 : 총 10,352명
- 홍보실적 : 32건 (주요 일간지, 월간지 및 방송 등)
- 2023년 권진규 작고 50주기를 맞아 남서울미술관에 상설전시장을 조성하고 기증작품을 전시함으로써 관람객이 한국 조각계의 독보적인 위치를 점하고 있는 작가의 수준 높은 조각 작품을 상시 감상하고 연구할 수 있는 기회 제공

**작성 자**

운영부장 : 백기영 ☎ 2124-5203 학예과장 : 서주영 ☎5265 담당 : 송가현 ☎5268  
 학예연구부장 : 정소라 ☎ 2124-8911 전시교육과장 : 양옥금 ☎8931 담당 : 한희진 ☎8970

## □ 대기실프로젝트 《매일, 예술》

(2023.5.31.~7.30)

### ○ 전시개요

- 전시장소 : 남서울미술관 2층
- 전시부문 : 조각, 디자인, 공예 등 13점
- 소요예산 : 109백만원 (집행률 89%)



<전시 전경>

### ○ 추진실적

- 관람객 : 총 10,503명
- 홍보실적 : 6건 (온라인)
- 디자인의 기능성과 예술의 감상 가치를 모두 포함하는 경계에 있는 오브제들을 통해 예술과 디자인의 조형적 차원의 인식 차이, 정체성의 변화, 생활과 삶의 연계 등 복합적 특성들에 관심을 기울이며 디자인과 동시대 미술이 상호 참조하는 관계에 대하여 살펴봄

## 4 미술아카이브 전시

## □ 소장자료 기획전 《명랑 학문, 유쾌한 지식, 즐거운 삶》 (2023.4.4.~7.30)

### ○ 전시개요

- 전시장소 : 미술아카이브 모음동 전시실1, 전시실2 등
- 전시부문 : 소장 아카이브 1,000여 건 외
- 소요예산 : 307백만원 (집행률 100%)



<전시 전경>

### ○ 추진실적

- 관람객 : 총 41,250명
- 홍보실적 : 166건 (주요 일간지, 월간지 및 방송 등)
- 비평, 연구, 번역, 교육 등 미술의 매개활동에 평생을 헌신한 고(故) 최민 (1944~2018)을 개관 주제로 선정함으로써 창작만큼이나 중요한 미술 매개 활동(연구, 소통, 비평, 수집, 교육, 번역 등)의 잠재력과 가능성을 환기

작성 자

학예연구부장 : 정소라 ☎ 2124-8911

전시교육과장 : 양옥금 ☎ 8931

담당 : 강세윤 ☎ 8826

미술아카이브과장 : 정유진 ☎ 7401

담당 : 송고운, 주은정 ☎ 7409

## □ 《아카이브 하이라이트 : 김용익, 김차섭, 임동식》

(2023.4.4~7.30)

### ○ 전시개요

- 전시장소 : 미술아카이브 모음동 2층 A라운지
- 전시부문 : 김용익, 김차섭, 임동식 3개 컬렉션 50점
- 소요예산 : 130백만원 (집행률 100%)



<전시 전경>

### ○ 추진실적

- 관람객 : 총 41,250명
- 홍보실적 : 166건 (주요 일간지, 월간지 및 방송 등)
- 1970년대 이후 변화하는 한국 현대미술사에서 독자적인 활동을 펼쳐 온 김용익, 김차섭, 임동식 세 작가 컬렉션의 대표 자료를 선보임으로써 70~80년대 한국 현대미술의 흐름과 그 의의를 주목함

## 5 미술소통 프로젝트

### □ SeMA 컬렉션 라운지

(연중)

### ○ 전시개요

- 전시명 : SeMA 컬렉션 라운지
- 전시장소 : 서울연구원, 서울시 인재개발원, 서울시 신청사, 서울시 여성가족재단('23.5.24. 전시완료)
- 전시부문 : 회화, 사진 등
- 소요예산 : 비예산 ※ 협력기관 예산 별도



<서울시 신청사 전시 전경>

### ○ 전시내용

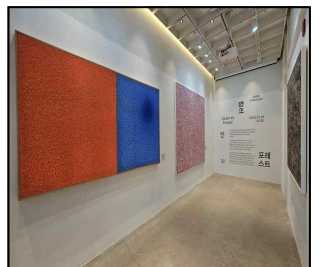
- 서울시청 및 협력기관 내 조성된 갤러리에 소장품 전시
- 시민과의 소통을 시도하여 서울시 전역으로 미술관 영역 확대

### □ 자치구 협력전

(2023.1.~2023.12.)

### ○ 전시개요

- 전시장소 : 성동구, 강동구 내 전시공간
- 전시부문 : 회화, 한국화 등
- 소요예산 : 9백만원 (집행예정) ※ 협력기관 예산 별도



<성동구 협력전 전시 전경>

### ○ 추진실적

- 성동구 협력전 《SeMA Collection: 컬러 인 포레스트》 개최
- ▶ 기간/장소 : '23.7.18. ~ 7.30. / 성수 아뜰리에 전시실

작성 자

학예연구부장 : 정소라 ☎ 2124-8911 미술아카이브과장 : 양옥금 ☎ 7401 담당 : 김호정 ☎ 7407  
수집연구과장 : 전소록 ☎ 8951 담당 : 구혜림 ☎ 8955

다층적 근대성을 탐구하여 동시대성을 구성하는 문화예술기관으로서, 미술 내외부의 문화영역에서 당대의 창의성을 획득하고 이를 시민의 일상 속으로 전파하는 경로를 설계

1 서소문본관 기획전

□ 《에드워드 호퍼: 길 위에서 Edward Hopper: From City to Coast》 (2023.4.20.~8.20.)

○ 전시개요

- 전시장소 : 서소문본관 전관
- 전시부문 : 회화, 드로잉, 판화, 아카이브 등 270여 점
- 소요예산 : 54백만원 (집행률 80%) ※주관사 개최비용 별도



<전시 전경>

○ 추진실적

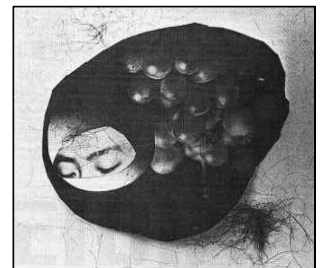
- 관람객 : 총 234,536명 ※ 8.20.전시종료 기준 총 331,126명
- 홍보실적 : 396건 (주요 일간지, 월간지 및 방송 등)
- 호퍼 작품의 최대 소장처인 미국 뉴욕 휘트니미술관과 공동 기획하여 작가의 생애와 예술세계를 총망라하는 작품을 국내 최초로 대규모 공개  
※ 캐리어에어컨 무상기증(14대, 30백만원 상당) 확보 → 리모델링 착수 시까지 안정적 운영

□ 구본창 개인전 《구본창의 향해》

(2023.12.14.~2024.3.10.)

○ 전시개요

- 전시장소 : 서소문본관 1, 2층
- 전시부문 : 사진(1968~2023), 아카이브 등
- 소요예산 : 225백만원 (집행예정)



구본창, <기억의 회로>, 1988

○ 전시내용

- 한국현대미술을 대표하는 사진가 구본창의 대규모 개인전으로 1968년 고등학교 시절부터 1980년대 독일 유학 시절을 거쳐 2023년 현재까지 제작된 사진 30여 시리즈와 자료를 총망라하는 회고전으로 작가의 초기 실험적인 주요 작품을 중심으로 다양한 연작의 대표작을 선별 전시

작성 자

학예연구부장 : 정소라 ☎ 2124-8911 전시교육과장 : 양옥금 ☎8931 담당 : 이승아, 한희진 ☎8935

## 2 북서울미술관 기획전

### □ 《이제 어떻게 하시겠습니까?》

(2023.4.25.~7.9.)

#### ○ 전시개요

- 전시장소 : 북서울미술관 전시실 1, 2
- 전시부문 : 영상, 설치 등 14점
- 소요예산 : 153백만원 (집행률 94%)

#### ○ 추진실적

- 관람객 : 총 42,222명
- 홍보실적 : 5건 (주요 일간지, 월간지 및 방송 등)
- 참여자가 플레이를 주도하는 게임의 구조를 적용하여 관람객이 작품과 다양한 방식으로 상호작용하며 작품을 다각도로 이해



<전시 전경>

### □ 《씻! Keep Calm and Give A Shit》

(2023.6.1.~10.25.)

#### ○ 전시개요

- 전시장소 : 북서울미술관 프로젝트 갤러리1, 2
- 전시부문 : 회화, 드로잉, 영상 등 61점
- 소요예산 : 180백만원 (집행률 67%)

#### ○ 추진실적

- 관람객 : 총 18,532명
- 홍보실적 : 6건 (주요 일간지, 월간지 및 방송 등)
- 만화나 애니메이션의 영향을 받은 김훈규, 이지순 등의 작품을 통해 빠르게 변화하는 동시대 사회를 유머러스하면서도 비판적으로 풀어냄



<전시 전경>

### □ 2023 타이틀매치 《이동기 vs. 강상우》

(2023.11.23.~2024.3.31.)

#### ○ 전시개요

- 전시장소 : 북서울미술관 전시실1,2, 프로젝트 갤러리1,2
- 전시부문 : 회화, 조각, 영상 등
- 소요예산 : 165백만원 (집행예정)

#### ○ 전시내용

- 대중매체와 차용이라는 특징을 가지고 있는 이동기, 강상우 작가의 작품을 바탕으로 사회적 무의식과 시각성, 작가성이 세대와 매체, 기술을 넘어 조형적으로 어떻게 발현될 것인지 탐색



이동기, <국수를 먹는 아토마우스>, 2020

작 성 자

운영부장 : 백기영 ☎ 2124-5203 학예과장 : 서주영 ☎ 5265 담당 : 유한나, 오연서, 권혜인 ☎ 5287

### 3 소장작품 보존 및 수집

#### □ 소장작품 보존관리

(연중)

##### ○ 사업개요

- 사업목적 : 분야별 최적의 보존환경 조성으로 체계적·과학적·효율적 작품 관리
- 소장작품 : 5,895점
- 소요예산 : 501백만원 (집행률 66%)



<서소문본관 수장고>

##### ○ 사업내용

- 소장작품 등록, 증감 현황 관리, 소장작품 전수조사 및 이전·재배치
- 소장작품(야외조각 백남준 서울랩소디 전시 포함) 상태점검 및 보존관리
- 소장작품 종합보험, 야외조각장 관람객 안전보험 가입 및 관리
- 소장작품 관내외 대여 및 이미지 관리
- 수장고 상시소독(항균, 살충) 시스템 운영 및 항온·항습 관리
- 수장고 종합환경관리(IPM) 시스템 운영 관리 및 시설 유지관리
- 소장작품 DB 및 관리시스템 재구축

#### □ 소장작품 수집

##### ○ 소장작품 수집 방향

- 문화시민도시 서울의 특성을 드러내는 동시대 현대미술 작품 수집을 통해 국제 및 지역 간 소장품 교류 추진을 위한 특화 컬렉션 구축
- 소장품 연구·분석을 토대로 시립미술관의 정체성을 반영하는 특화된 컬렉션을 구축하여 미술관 컬렉션 경쟁력 강화

##### ○ 소장작품 구입

- 구입절차 : 수집대상작 구성→ 내부 선별회의→ 소장작품추천회의→ 가격평가 심의위원회→ 미술관운영자문위원회→ 작품반입 및 소장작품 등록
- 일반공모(1차) : 2023. 3월~9월 (17점, 365백만원 선정)
- 주제공모 + 학예직 제안(2차) : 2023. 4월~12월
- 소요예산 : 1,420백만원 (집행률 1%) ※1차 수집 계약 진행중

작 성 자

학예연구부장 : 정소라 ☎ 2124-8911 수집연구과장 : 전소록 ☎ 8951 담당 : 김서현, 유민경, 최지나 ☎ 8952

※ 2023년 구입 현황: 총 17점(제1차-17점, 제2차-추진중)

구 분	합계	한국화	회화	드로잉 &판화	사진	서예	디자인	조각	설치	뉴미디어	공예
구입작	17	1	8	1	1	-	-	3	2	1	-
비율	100%	5.9%	47.1%	5.9%	5.9%	-	-	17.6%	11.8%	5.9%	-

○ 소장작품 수증

- 수증절차 : 기증신청·접수→ 수증선별회의→ 수증심의위원회→ 가격평가심의위원회→ 기증협약→ 작품반입 및 소장작품 등록
- 소요예산 : 비예산

※ 2023년 수증 현황 : 한국현대미술 주요 작가 작품 총 198점

▶ 한운성(195점), 황세준(1점), 권진규(1점), 권아람(1점)

□ 국제심포지엄 <백남준, 메가트론, 그리고 서울 랩소디> (2023.2.3.)

○ 사업개요

- 장 소 : 서소문본관 강당 세마홀
- 참 석 : 150명
- 소요예산 : 50백만원 (집행률 100%)



<심포지엄 전경>

○ 사업내용

- 2002년 서울시립미술관 서소문본관 개관에 맞춰 제작된 백남준 <서울 랩소디>의 ‘메가트론’이 갖는 가치와 의미를 살펴보는 국제심포지엄
- 백남준 연구 전문가들을 초청하여 전세계 3대 중 하나인 백남준의 메가트론 작품 <서울 랩소디>의 중장기 보존과 복원, 서소문 본관 리모델링과 연계한 작품 재배치안 등 백남준의 작품세계 전반을 폭넓게 논의

○ 추진실적

- KBS 국제 라디오 및 연합뉴스 외 4건 언론보도
- 서울시립미술관 유튜브 채널에 백남준 국제심포지엄 영상 업로드(3.1~4.1.)

작 성 자      학예연구부장 : 정소라 ☎ 2124-8911    전시교육과장 : 양옥금 ☎8931    담당 : 한희진 ☎8970



#### 4 소장작품 상설전시

##### □ 《최민 컬렉션: 다르게 보기》

(2022.12.8.~2023.5.7.)

###### ○ 전시개요

- 전시장소 : 서소문본관 2층 가나아트 컬렉션 전시실
- 전시부문 : 회화, 사진, 조각, 드로잉, 판화, 디자인
- 소요예산 : 12백만원 (집행률 100%)

###### ○ 추진실적

- 관람객 : 총 169,092명
- 홍보실적 : 2건 (주요 일간지)
- 미술평론가 최민(1944~2018)의 유족 기증작품 161점 중 주요 작품을 전시



<전시 전경>

##### □ 가나아트 컬렉션 기획상설전 《80 도시현실》

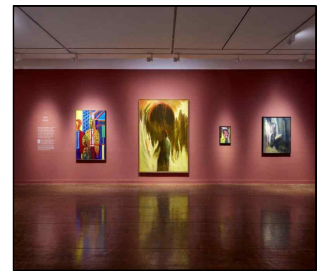
(2023.5.25.~연중)

###### ○ 전시개요

- 전시장소 : 서소문본관 2층 가나아트 컬렉션 전시실
- 전시부문 : 회화, 사진, 조각
- 소요예산 : 53백만원 (집행률 100%)

###### ○ 추진실적

- 관람객 : 총 60,362명
- 홍보실적 : 5건 (주요 일간지, 월간지 등)
- 시립미술관 가나아트 컬렉션과 소장품 중 '1980년대 도시 현실과 도시인'을 키워드로 기획·구성하여 미술관 주요 컬렉션의 다양한 면모를 선보임



<전시 전경>

##### □ 천경자 상설전 《영원한 나르시시스트, 천경자》

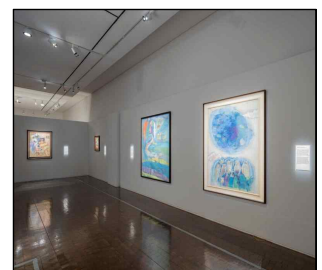
(연중)

###### ○ 전시개요

- 전시장소 : 서소문본관 2층 천경자 컬렉션 전시실
- 전시부문 : 한국화, 화구, 서적 등
- 소요예산 : 20백만원 (집행률 100%)

###### ○ 추진실적

- 관람객 : 총 211,216명
- 홍보실적 : 2건 (주요 일간지 등)
- 천경자 화백 기증작품 93점 중 주요 작품을 전시함으로써 작가의 독창적인 예술세계 및 기증의 의미 제고



<전시 전경>

작 성 자

학예연구부장 : 정소라 ☎ 2124-8911 수집연구과장 : 전소록 ☎ 8951 담당 : 심진솔 ☎ 8974

## 5 소장자료 보존 및 수집

(연중)

### □ 소장자료 보존관리

#### ○ 사업개요

- 사업목적 : 소장자료의 체계적 관리·보존 및 보존서고의 효율적 운영
- 소장자료 : 50,419건 ('23.7.31 등록기준)
- 소요예산 : 144백만원 (집행률 28%)



<미술아카이브  
보존서고 내부>

#### ○ 사업내용

- 소장자료 등록관리, 보존·복원처리, 보험가입
- 소장자료 반출·대여·열람 관리, 물리적 정리(보존용품 구입 등)
- 소장자료 종합적 유해생물관리(IPM) 및 보존서고 클리닝
- 보존서고 상시소독(항균, 살충) 시스템 운영 및 향온·향습 관리, 무인경비시스템 운영

### □ 소장자료 수집

#### 【 예술자료 】

#### ○ 수집방향

- 미술관 기 소장작가 및 소장작품 연구를 기반으로 '미술관자료'로서의 연계성·확장성 모색, 기관의 정체성을 반영하는 특화 컬렉션을 구축
- 한국현대미술의 확장적 조망을 위한 미술사적 보완 컬렉션 수집

#### ○ 수집절차

- 수집(수증)절차 : 기증신청 접수 → 수증대상자료 구성 → 기증신청 검토보고 → 기증신청자료 수증심의 → 수증자료 가격평가심의 → 수증결정 보고 → 기증협약 및 자료반입

#### ○ 추진현황

- 1차수집 : 김인순(작가), 윤난지(미술사가), 최민(비평가, 기컬렉션 추가자료), 강홍구(작가, 기컬렉션 추가자료)
- 추진일정 : 수증심의위원회 ('23. 9월 중 개최 예정)

#### ○ 소요예산 : 183백만원

#### 【 기관자료 】

#### ○ 수집방향 : 기관 정체성과 프로그램을 조망할 수 있는 기관 생산 주요 자료 수집으로 한국현대미술사의 주요 현장으로서의 서울시립미술관의 기관사 정립

#### ○ 추진현황 : 2023년 기관자료 정리 용역 추진 ('23.6.~12.)

#### ○ 소요예산 : 50백만원 (집행률 50%)

작 성 자

학예연구부장 : 정소라 ☎ 2124-8911 미술아카이브과장 : 정유진 ☎ 7401 담당 : 조은성, 송고운 ☎ 7406

## 6 신진미술인 지원

(연중)

### ○ 사업개요

- 신진미술인 전시지원 프로그램
  - ▶ 지원대상 : 총 9명(작가 7명, 기획자 2명)
  - ▶ 전시장소 : SeMA 창고, SeMA 벙커, 기타 희망장소
- 신진미술인 퍼블릭 프로그램
  - ▶ 참여대상 : 신진미술인(작가·기획자), 예비 신진미술인(미술 전공생 등)
- 소요예산 : 205백만원 (집행률 66%)

### ○ 사업내용

- 유망한 신진미술인을 선정하고 전시 개최를 지원하여 경쟁력 있는 미술인으로 육성하여 한국미술계의 발전에 기여하고 시민의 현대미술 향유의 기회 확대
- 「SeMA 삼각지원 프로그램」과 연동하여 신진미술인의 창제작 역량을 강화하고 신진미술인의 교류와 재교육 기회 확대

[2023년 신진미술인 지원 개선안]

구 분	항 목	내 용	비 고
신진미술인 전시지원 프로그램	전시 운영	전시구성비 지원	유 지
		전시 비평 지원 (1:1 매칭 큐레이터)	유 지
		전시일수 확대	확 대
		전시장지킴이 비용 지원	확 대
	전시 홍보	온라인 및 지면광고 지원	강 화
		홍보영상 제작 비용 지원	유 지
		개별도록 출판지원(원고, 번역, 인쇄)	2023년 신규지원
		단체도록 제작 지원	유 지
신진미술인 퍼블릭 프로그램	프로그램 운영	신진미술인 토크 프로그램 개최	2023년 신규지원
		작가기획자 지망생 대상 프로그램 개최	강 화
		난지 워크숍 참여 기회 제공	강 화

### ○ 추진실적

- 2023년 신진미술인 전시 개최(5회)
  - ▶ 머나먼 안개 속의 세기(6.22.~7.11.), 일렁이는 직선(7.6.~7.30.) 등
- 관 랑 객 : 총 1,765명
- 홍보실적 : 14건 (주요 일간지 등)

작 성 자

학예연구부장 : 정소라 ☎ 2124-8911 전시교육과장 : 양옥금 ☎ 8931 담당 : 방소연 ☎ 8946

## 7 학예연구 및 기획역량강화

### □ 미술아카이브 연구사업

(2023.4.~2023.12.)

#### ○ 사업개요

- 사업내용 : 컬렉션 조성, 운영프로그램 콘텐츠 개발, 연구 네트워크 조성 등 3대 연구과제를 설정하여 주제연구, 수집연구, 연구네트워크 프로그램 진행
- 소요예산 : 357백만원 (집행예정)



(대학연계 워크숍)  
2022 세마피칭

#### ○ 추진실적

- 수집연구 : 소장 컬렉션 해제연구 사업 ▶ 유준상 컬렉션
- 주제연구 : 23년 의제 ‘수집, 아카이빙, 컬렉션’에 초점을 맞추어 예술자료의 수집과 활용을 위한 콘텐츠 개발
  - ▶ 사전 연구 워크숍, 주제 포럼 <서울시립 미술아카이브 연구 포럼 2023: 모으기와 생산하기>
- 연구 네트워크 : 대학연계프로그램\_오픈 아카이브 (상반기)
  - ▶ 참여자 : 총 6개 수업연계, 5개대학, 118명 연관 전공 대학(원)생 참여

### □ SeMA-하나 평론상, 미디어아트상 개최

(2023.8.~2023.12.)

#### ○ SeMA-하나 평론상

- 사업내용 : 제5회 SeMA-하나 평론상(격년제) 공모 공고(6월), 홍보(6~8월), 공모 접수 중(8월), 심사(9~12월), 수상자 선정, 시상식 및 기념 학술연구 행사 개최(11~12월)
- 소요예산 : 비예산 (미술관 후원회 세마인 후원금 활용)

#### ○ SeMA-하나 미디어아트상

- 사업내용 : 서울미디어시티비엔날레 초대작가 출품작을 대상으로 미디어아트상 수상자 선정 및 상금 수여(격년제)
- 소요예산 : 비예산 (미술관 후원회 세마인 후원금 활용)

#### ○ 추진일정

- 2023. 8. ~ 2023.11. : 평론상 공모(8월) 및 심사위원회 운영
- 2023. 9. ~ 2023.11. : 미디어아트상 수상자 선정 및 시상식 개최
- 2023.11. ~ 2023.12. : 평론상 수상자 선정, 시상식 및 집담회 개최

작성 자

학예연구부장 : 정소라 ☎ 2124-8911 미술아카이브과장 : 정유진 ☎ 7401 담당 : 주은정 ☎ 7410  
수집연구과장 : 전소록 ☎ 8951 담당 : 김진주 ☎ 8947  
전시교육과장 : 양옥금 ☎ 8931 담당 : 권진 ☎ 8975

다양하고 이질적인 집단이 공존하는 관객의 특성을 고려한 맞춤형 프로그램을 운영함으로써 미술 및 미술관에 대한 대시민 접근성 제고

1 교육·공공 프로그램 운영

□ 찾아오는 퍼블릭 프로그램

(2023.1.~2023.12.)

○ 사업개요

- 사업내용 : 문화취약계층, 가족, 청소년 등을 위한 심리적, 신체적 접근성 강화 프로그램 및 전시연계 교육 추진, 다양한 관객이 참여해 프로그램을 공동으로 개발하여 함께 구성하는 미술관 구현
- 운영횟수 : 연간 80회
- 소요예산 : 46백만원 (집행률 53%)

○ 추진내용

- 문화 접근성 향상 프로그램 지속 강화
  - ▶ 직원, 시민이 참여하는 <모두를 위한 쉬운 글(Easy Read)쓰기> 및 <퍼포먼스 음성해설> 관련 프로그램 추진 및 심화 연구 지속
  - ▶ 전시담당 큐레이터와 협의하여 쉬운 글 해설 진행
  - ▶ 시니어, 치매 및 파킨슨 환자를 위한 무용통합 전시감상 및 미술관 공간 향유 추진
- 청소년/학교단체 및 가족을 위한 전시연계 프로그램 강화
  - ▶ 청소년(중등학생) 단체를 위한 <티처스팩(Teacher's Pack)>을 개발·배포하여 공간의 제약없이 전시를 간접적으로 감상할 수 있도록 안내
  - ▶ 청소년과 함께 온/오프라인으로 전시를 감상하고 관람경험을 기록하여 이를 인쇄물, 영상으로 제작해 넓은 계층과 공유하고 함께 만드는 미술관 구현
  - ▶ 방학 기간 가족 방문객 수요가 늘어남에 따른 가족참여 프로그램 활성화 추진

○ 추진실적

- 전시실의 사적인 대화 프로그램 운영 등 총 70회 (참여인원: 3,177명)

작성 자

학예연구부장 : 정소라 ☎ 2124-8911 전시교육과장 : 양옥금 ☎8931 담당 : 여경환 ☎8925

## □ 미술아카데미

(2023.1.~2023.12.)

### ○ 사업개요

- 사업내용 : 연령별, 대상별, 지역별 특성화 프로그램 운영을 통한 관람객 개발 및 미술교육 서비스 상시 제공
- 운영횟수 : 연간 350회(서소문본관 120회, 북서울미술관 155회, 미술아카이브 75회)
- 소요예산 : 399백만원 (집행률 40%)

### ○ 추진실적

#### <서소문본관> : 예술가의 런치박스 등 진행(66회)

- 일반 시민의 현대미술에 대한 이해와 대중화 모색 프로그램 운영 10회
  - ▶ 현대미술 연속 강연 <비엔날레와 아트페어> , <청소년 진로체험 프로그램> 등 운영
- 전시를 다면적으로 이해할 수 있는 전시 연계 프로그램 연중 운영 47회
  - ▶ 어린이, 청소년, 성인, 시니어, 다문화 가족 등을 대상으로 《강석호 3분의 행복》 《매일, 예술》 《에드워드 호퍼: 길 위에서》 등 연계 교육 프로그램 운영
- 음식과 현대미술 콘텐츠를 연결한 예술가의 런치박스 운영 5회
- 도슨트 응접실 프로그램 운영 4회

#### <북서울미술관> : 맞춤형 미술 교육 프로그램 등 진행(69회)

- 미술아카데미 : 《이제 어떻게 하시겠습니까?》 기획자 및 아티스트 토크 등 21회
- 지역 친화 프로그램 : 《아트랜드》 연계 <아트랜드, 너는 누구니?> 등 47회
- 도슨트응접실 : 2022 타이틀 매치 연계 심화 교육-스크리닝 등 1회

#### <미술아카이브> : 지역 투어 프로그램 등 진행(83회)

- 개관 초기 기관과 아카이브에 대한 친밀도와 이해를 높일 수 있도록 수집 컬렉션을 적극적으로 활용한 교육프로그램 운영
  - ▶ 수집 컬렉션을 활용한 아카이브 기초 어린이, 청소년 프로그램 운영 (어린이 19회, 청소년 15회, 가족대상 2회)
- 지속적인 시민 대상 프로그램을 통해 교육, 소통, 다학제 연구 등의 영역으로 확장
  - ▶ 미술사 및 아카이브 관련 토크, 강연 시리즈 개발 운영 (하반기 예정)
- 지역 참여, 연계 프로그램을 통해 지역 시민들의 문화적 요구에 부응하고 지역 문화 예술인, 지역주민들의 지속적인 참여를 통한 지지기반 마련
  - ▶ 서울시립 미술아카이브 기관 및 지역 투어 프로그램 (47회)

#### 작 성 자

학예연구부장 : 정소라 ☎ 2124-8911	전시 교육 과 장 : 양옥금 ☎8931	담당 : 강세운 ☎8826
운영 부 장 : 백기영 ☎ 2124-5203	학 예 과 장 : 서주영 ☎5265	담당 : 유한나 ☎5287
학예연구부장 : 정소라 ☎ 2124-8911	미술아카이브과장 : 정유진 ☎7401	담당 : 김호정 ☎7407

## □ 미술아카이브 공공프로그램

(2023.4.~2023.12.)

### ○ 사업개요

- 사업내용 : 일반 시민들의 접근이 쉬운 콘텐츠와 지역 사회와 유대, 협력할 수 있는 프로그램 개발을 통해 개관 초기 기관의 진입장벽을 낮추고, 시민 생활 문화공간으로서의 인지도 확보
- 소요예산 : 24백만원 (집행률 60%)

### ○ 추진내용

- 문화접근성 향상 프로그램 개발 운영
- 지역 연계 프로그램 개발 운영
- 아티스트 연계 프로그램 개발 운영

### ○ 추진실적

구 분	프로그램명	운영횟수	참여인원
문화접근성 향상 프로그램	이미지의 두께	6회 (영화상영 6회, 연계강연 3회)	108명
지역연계 프로그램	옛 그림과 고지도로 읽는 인문지리	5회 (강연 3회, 답사 2회)	99명
	지역문화연계 특강	< 하반기 예정 >	
아티스트 연계 프로그램	수집과 아카이빙에 대한 이야기를 나누는 티타임 토크	< 하반기 예정 >	
총 계		11회	207명

## □ 도슨트 프로그램

(2023.1.~2023.12.)

### ○ 사업개요

- 사업내용 : 서울시립미술관을 방문하는 관람객들에게 전시별 도슨트 및 대상별 맞춤 전시해설 서비스를 제공
- 소요예산 : 22백만원 (집행률 41%)

### ○ 추진내용

- 정규 해설 서비스 운영 : 연 1,700회 예정(본관 1,150회, 북서울 550회 예정)  
※ 전시별 6~22명의 도슨트 투입, 일 1~3회 대면 해설 제공
- 신규 도슨트 양성 및 심화 교육 프로그램 진행
- 관객과의 친근한 소통을 위한 대화형 도슨트 프로그램 운영
- 온라인 도슨팅, 문화접근성 향상 도슨팅(청각장애인 등) 해설 서비스 확대

### ○ 추진실적

- 정규 해설 서비스 운영 총 813회(서소문본관 573회, 북서울미술관 240회)

작성 자

학예연구부장 : 정소라 ☎ 2124-8911 미술아카이브과장 : 정유진 ☎7401 담당 : 주은정 ☎7407  
전시교육과장 : 양옥금 ☎8931 담당 : 유수경 ☎8924

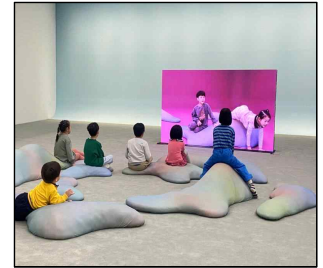
## 2 북서울미술관 기획전

### □ 2023 상반기 어린이전시 《터치미텔》

(2023.4.4.~10.1.)

#### ○ 전시개요

- 전시장소 : 북서울미술관 어린이갤러리 1, 2
- 전시부문 : 현장설치, 영상 등 3점
- 소요예산 : 169백만원 (집행률 100%)



<전시 전경>

#### ○ 추진실적

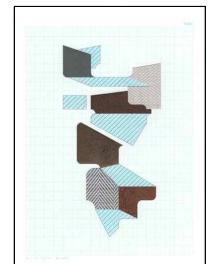
- 관람객 : 총 37,864명
- 홍보실적 : 11건 (월간지, 온라인 등)
- 2022년 베니스 비엔날레 네덜란드 국가관 대표작가인 멜라니 보나요를 초청, 아이들과 함께 하는 퍼포먼스 인터뷰를 통해 신체성으로부터 시작된 어린이들 스스로의 이야기를 듣는 경험을 제공
- 어린이들이 실생활에서 느꼈던 소외와 차별의 경험들이 그 안에서 자연스럽게 드러나게 하고, 이 과정을 통해 어린이들의 감정과 생각을 살펴보며 이것을 발화함으로써 그들 스스로부터 감정적 치유를 이끌어 내하고자 함

### □ 2023 하반기 어린이전시 《손길 모양》

(2023.10.24.~2024.5.5.)

#### ○ 전시개요

- 전시장소 : 북서울미술관 어린이갤러리 1, 2
- 전시부문 : 조각, 설치, 드로잉, 영상
- 소요예산 : 134백만원 (집행예정)



이은우, <3월 16일>, 2023

#### ○ 전시내용

- 주변의 사물을 작품의 소재로 가져오면서 재료나 기하학적 형태(모양), 색과 같은 외형과 물질에 주목하는 작품세계를 가진 이은우 작가를 초청
- 예술가의 손길과 노동으로 만들어낸 가지각색의 물질과 모양들을 공간에 펼쳐냄으로써 어린이 관람객들이 몸으로 조형감각을 체험할 수 있는 전시를 개최하고자 함

작성 자

운영부장 : 백기영 ☎ 2124-5203 학예과장 : 서주영 ☎ 5265 담당 : 정재임, 도수연 ☎ 5269



### 3 지식 정보 생산 벨트 구축

#### □ SeMA 온라인 지식 플랫폼 ‘모두의 연구실 코랄’ (2023.1.~2023.12.)

##### ○ 사업개요

- 사업부문 : 웹 기반 출판 플랫폼, 글, 소규모 웹 프로젝트 등
- 소요예산 : 30백만원 (집행률 48%)

##### ○ 추진실적

- 미술 관련 지식 인구 확장을 위한 온라인 연구 출판·플랫폼 지속적 운영
  - ▶ ‘지식의 연결, 현대미술 비평 생산, 미술관 의제(공유, 복제성)’를 중심으로 기획
  - ▶ 최신 지식생산 및 사회·문화 이슈 주목 (생성형 인공지능, 게임, 사막화, 출판 등)
  - ▶ 글, 웹 기반 연구·예술 창작물 발표 및 포럼(공동 주최) 등 프로그램 운영
- 미술관 주력 연구 영역인 비평·의제 및 출판 자료 등의 지식 공유망 확대
  - ▶ 대시민 제공 지식 39건 및 SNS 25건 콘텐츠 생산, '23년 1~7월 방문자수 총 156,198

##### ○ 추진일정

- 2023. 3. ~ 2023. 12. : 비평·의제연구 프로젝트 연계 원고 연재
- 2023. 6. ~ 2023. 12. : 세마 코랄 커미션 원고 및 웹프로젝트 순차 공개
- 2023.10. ~ 2023. 12. : 비평연구 사업(평론상, 집담회) 결과물 연계 공개 등

#### □ 북서울미술관 아트라이브러리 (2023.2.~2023.12.)

##### ○ 사업개요

- 사업내용 : 미술전문 자료실로서 미술 분야의 폭넓은 자료 수집과 제공을 통한 학예연구 지원 및 일반 시민들에게 미술 문화에 대한 영감과 즐거움을 알리는 미술정보센터 역할 수행
- 소요예산 : 30백만원 (집행률 61%)

##### ○ 추진내용

- 학예연구를 위한 미술전문자료, 일반 관람객을 위한 대중미술도서 등 수집
- 어린이도서 코너를 강화하여 어린이를 동반한 가족 관람객을 위한 공간 마련

##### ○ 추진실적

(’23. 7. 31. 기준, 단위 : 명)

구 분	2020년	2021년	2022년	2023년
이용인원	5,734	9,100	13,246	16,487

작성 자	학예연구부장 : 정소라 ☎ 2124-8911	수집연구과장 : 전소록 ☎8951	담당 : 김진주 ☎8947
	운영부장 : 백기영 ☎ 2124-5203	학예과장 : 서주영 ☎5265	담당 : 서지선 ☎5281

## □ 디지털 미술아카이브

(2023.1.~2023.12.)

### ○ 사업개요

- 사업내용 : 대시민 그룹별(일반·전문가) 맞춤형 서비스를 제공하는 디지털 아카이브
- 소요예산 : 300백만원 (집행률 45%)

### ○ 추진내용

- 소장자료 활용기반 아카이브콘텐츠 연구조사
- 시스템 유지관리(공개 데이터 관리, 프로그램별 콘텐츠 업데이트 등)

### ○ 추진실적

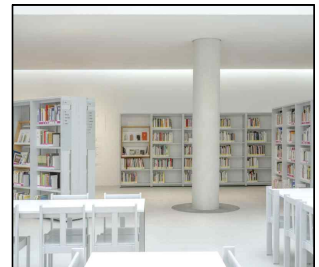
- 공개 자료 규모 : 31,080건 (등록건수 대비 62%)
- 만족도조사 결과 : 42.83점(50점) / 참여인원 101명 / '23.7.12.~7.21.

## □ 미술아카이브 레퍼런스 라이브러리

(2023.4.~2023.12.)

### ○ 사업개요

- 사업내용 : 도서자료 개발·수집·관리 및 열람 공간 운영
  - ▶ (개발) 분야별, 시대별 도서자료 조사 및 수집 방향 설정
  - ▶ (수집) 미술 관련 단행본, 전시자료, 작가 연구자료 수집
  - ▶ (관리) 도서자료 DB 구축, RFID 태깅 및 배가
  - ▶ (운영) 이용자 열람 지원 및 북 큐레이션 프로그램 '책 생각들' 운영
- 소요예산 : 94백만원 (집행률 15%)



<레퍼런스 라이브러리 전경>

### ○ 추진실적

- 이 용 자 현황 : 총 30,491명
- 도서자료 현황 : 4,480권

구 분	2021년	2022년	2023년	수집도서(권)
구입도서	1,993	1,080	334	3,407
교환·이관 도서	-	980	93	1,073
합 계	1,993	2,060	427	4,480

작 성 자

학예연구부장 : 정소라 ☎ 2124-8911 미술아카이브과장 : 정유진 ☎7401 담당 : 조은성, 류혜민 ☎7406

#### 4 미술관 홍보 및 문화행사 추진

##### □ 시립미술관 해외 홍보 추진

(2023.3.~2023.12.)

###### ○ 사업개요

- 사업내용 : 해외 언론 및 미술 전문지 대상 언론 홍보 및 해외 미술 관람객 유치를 위한 외국인 대상 콘텐츠 제작
- 소요예산 : 30백만원 (집행률 100%)

###### ○ 추진내용

- 국내외 해외홍보 활용 가능 매체 조사 및 시장 분석 실시
- 해외 언론사 미디어 리스트 구축 및 해외 매체 초청 간담회 실시
- 외국인 대상 콘텐츠 제작, 서울시 매체, 온라인, 지면 등을 활용한 홍보 실시

###### ○ 추진실적

- 해외 언론 대상 프레스투어 실시 : 3회  
※ Ocula, Artsy, ArtAsiaPacific, Art Review Oxford, ArtDrunk, Christie's 등 11개 매체 방문
- 영문 보도자료 배포 : 5회
- 국제 미술 전문 포털(Ocula) 계정 개설 (5.11.)
- 중국 청두 비엔날레 참석 및 기조연설 발표 (7.15.~7.16.)

##### □ 북서울미술관 전시 및 기관연계 문화행사

(2023.1.~2023.12.)

###### ○ 사업개요

- 사업내용 : 전시 및 교육 프로그램과 연계된 문화행사 개최로 시민들에게 문화 향유 기회 제공
- 소요예산 : 73백만원 (집행률 37%)

###### ○ 추진내용

- 전시 및 기관연계 문화행사 지속 추진
  - ▶ 뮤지엄나이트 금요樂 (매월 첫째 또는 셋째주 금요일 19시), 월 1회
  - ▶ 야외 영화상영회 (매월 둘째·넷째주 금요일 19시), 월 2회
  - ▶ 문화가 있는 날 (매월 마지막 주 수요일 19시), 월 1회
  - ▶ 여름방학 스탬프 에듀투어 (2023. 8. 1. ~ 8. 12.)
  - ▶ 서울시향과 함께하는 뮤지엄 콘서트 (2023. 5. 26)
- 북서울미술관 개관 10주년 기념 문화행사 (2023. 8월~10월)
- 언리미티드 에디션 서울아트북페어 2023 (2023.11.3.~11.5.)

###### ○ 추진실적 : 총 43회, 관람객 3,893명 (7.31. 기준)



<야외 영화상영회>

작 성 자

경영지원부장 : 김미경 ☎ 2124-8810    고객홍보과장 : 봉만권 ☎ 8912    담당 : 김정아 ☎ 8945  
운영부장 : 백기영 ☎ 2124-5203    운영과장 : 오근 ☎ 5807    담당 : 이창희 ☎ 5216

## 5 약자와의 동행 - 미술관 접근성 향상

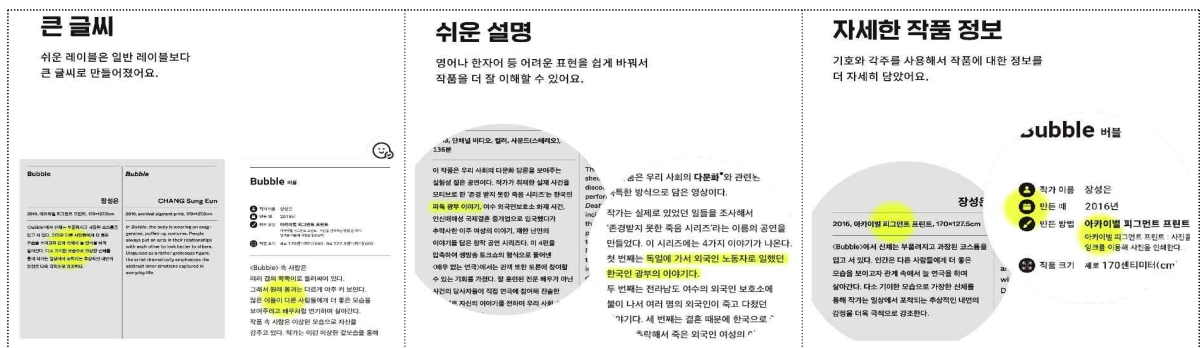
(2023.1.~2023.12.)

### ○ 사업개요

- 사업내용 : '약자와의 동행' 정책에 발맞춰, 취약계층 관련 미술관 관람 콘텐츠 개발 및 안내를 통한 미술관 접근성 향상

### ○ 추진내용

- 미술관 전시 소개 도슨팅 앱에 수어 콘텐츠 확대 보급
- 관람객의 미술관 문턱을 낮추고 접근성 향상을 위해 '쉬운 글(Easy Read) 해설' 지속 제공 ※ 2022년 《시적 소장품》 등 4개 전시 적용
  - ▶ 쉬운 글(Easy Read) 해설 : 어려운 표현을 쉽게 바꾸고 각주를 사용해 설명하여 작품에 대한 정보를 아이콘과 읽기 편한 디자인으로 제공, 휠체어 사용 관람객과 비장애인 관람객 모두에게 편안한 눈높이를 고려하여 배치



- 전시 개막전 시민과 함께 '쉬운 글 작품해설' 작성 워크숍 및 시민과 미술관 직원이 함께 작품해설을 만들어간 과정을 전시
- 장애인, 시니어 등을 대상으로 프로그램을 함께 구성, 협력적 관계를 통해 의미를 구축하는 접근성 강화 프로그램 개발

### ○ 추진실적

- 2023. 5. : 가나아트실 상설전시 《80 도시현실》 도슨팅앱 수어콘텐츠 제작 및 운영
- 2023. 6. : 서울정진학교(지체·지적·자폐 특수학교) 대상 프로그램 운영 (1회)

### ○ 추진일정

- 2023. 2. ~ 2023.12. : 쉬운글 해설 등 접근성 향상 프로그램 운영

### 작 성 자

경영지원부장 : 김미경 ☎ 2124-8810    고객홍보과장 : 봉만권 ☎ 8912    담당 : 이문희 ☎ 8923  
 학예연구부장 : 정소라 ☎ 2124-8911    전시교육과장 : 양옥금 ☎ 8931    담당 : 여경환 ☎ 8925

책임운영기관으로서 효율적인 사업운동을 통해 공공미술관의 책무를 다하고, 지속적인 성과 달성

1 기록과 예술을 위한 서울시립 미술아카이브 개관

○ 건립개요

- 위 치 : 서울특별시 종로구 평창문화로 101 외 8필지
- 건립규모 : 대지면적 7,304.39㎡, 연면적 5,590.05㎡ / 3개동(지하1층~지상5층)
- 사업기간 : '14. 6. ~ '23. 4. ('23. 4. 4. 개관)
- 총사업비 : 57,566백만원
- 주요시설

구 분	면적(㎡)	용 도	구 분	면적(㎡)	용 도
오리엔테이션	705.50	라운지	수 장	487.78	보존서고
전 시	390.05	전시실1,2	사 무	163.33	운영 사무실
연구교육	482.26	리서치랩, 배움동	운영지원	776.74	전시준비실 자료준비실 기계전기실 외
행 사	230.83	다목적홀	부설주차장	902.43	
편 의	66.38	카페	공 용	1384.75	화장실, 복도 등
합 계					5590.05㎡

※ 서울시립 미술아카이브 이관(문화본부 박물관과 → 시립미술관, '22.8.19.)

○ 개관식 개최

- 일 시 : 2023. 4. 3.(월) 16:00~17:00
- 장 소 : 서울시립 미술아카이브 모음동 1층 라운지
- 참석인원 : 서울시장, 서울시의회 의장, 종로구청장, 기증자 등 1,402명
- 주요내용 : 건립 경과보고, 축사, 기증자 인사말, 방명록 기록 세리머니, 시설 투어, 전시 관람, 건립과정 영상 상영 등
- 보도실적 : 언론보도 총 127건 (온라인 122, 지면 3, 방송 2)
- 소요예산 : 60백만원 (집행률 100%)



<미술아카이브 개관식>

작 성 자

학예연구부장 : 정소라 ☎ 2124-8911 미술아카이브과장 : 정유진 ☎7401 담당 : 류선실 ☎7402

## 2 서울시립미술관 체제개편 후속조치

### ○ 추진경위

#### <조직개편>

- 1차 개편 : 서울시립 미술아카이브 이관 및 시설과 신설(2022.8.19.字)
  - ▶ 서울시립 미술아카이브 시설, 인력 및 업무 이관 (문화본부 박물관과→시립미술관)
  - ▶ 경영지원부 내 시설팀 폐지 및 시설과 신설
- 2차 개편 : 고객홍보과 신설 및 전시교육과 재편(2023.1.16.字)
  - ▶ 학예연구부 내 교육홍보과의 홍보업무를 경영지원부로 이관하여 고객홍보과 신설
  - ▶ 교육홍보과 교육업무를 전시과에 이관하여 전시교육과로 재편

#### <조례개정>

- 「서울특별시립미술관 관리 및 운영 조례」 일부개정(2022.10.17.字)
  - ▶ 서울시립 미술아카이브 등 신규 시설 개관에 따라 미술관의 수집 대상이 미술 관련 자료로 확대되어 조례상 수집 대상의 정의 및 범주 정비
  - ▶ 시민의 문화향유 기회를 확대하기 위한 대체공휴일 개관
  - ▶ 보훈관계 법령에 따른 보훈대상자를 관람료 면제대상자에 추가 등
- 「서울특별시립미술관 관리 및 운영 조례 시행규칙」 일부개정(2023.1.12.字)

### ○ 추진실적

- 서울시립미술관 직제규정 개정(2023.1월 완료)
  - ▶ 조직개편 사항을 반영한 부서간 업무 조정
- 사무실 재배치 및 환경개선(2023.2월 완료)
  - ▶ 고객홍보과 서소문본관 3층 이동 및 사무실 환경 정비 등
- 서울시립미술관 사무전결규정 개정(2023.3월 완료)
- 서울시립 미술아카이브 예술기록 수집 및 관리 규정 등 보존서고 관리 규정 등 미술아카이브 관련 규정 제정(2023.3월 완료)
- 서울특별시립미술관 작품수집 및 관리규정 개정(2023.4월 완료)

#### 작성 자

경영지원부장 : 김미경 ☎ 2124-8810	총 무 과 장 : 이영순 ☎8912	담당 : 박창현 ☎8917
학예연구부장 : 정소라 ☎ 2124-8911	수 집 연 구 과 장 : 전소록 ☎8951	담당 : 유민경 ☎8964
	미술아카이브과장 : 정유진 ☎7401	담당 : 조은성 ☎7406

### 3 서소문본관 리모델링

#### ○ 추진배경

- 단열 미비, 결로현상으로 전시작품 훼손사고 발생 및 시민안전 위협
- 자동 공조시스템 부재, 전시환경(항온항습) 국제규격 미달
- 현대미술 체험에 부응하는 전시장 시민 편의시설 부족

#### ○ 사업개요

- 사업대상 : 서울시립미술관 서소문본관
  - ▶ 서울시 중구 덕수궁길 61, 2002.5.17. 개관, 13,434㎡ (지하2층, 지상3층) 규모
- 사업기간 : 2020년 ~ 2026년 (2026. 5. 개관 목표)
- 소요예산 : 32,900백만원
  - ▶ 공사비 28,500백만원, 설계비 1,900백만원, 기타 2,500백만원

기 투입	2023년	2024년	2025년	2026년
260백만원 (기본구상비)	350백만원	11,605백만원	15,685백만원	5,000백만원

#### ○ 추진방향

- 리모델링 공사 중에도 전시 중단 없는 전시장 운영
- 국제적 수준의 서울 글로벌 대표 미술관의 위상 제고

#### ○ 추진내용

- 전시동 리모델링(구조물 전면 보수보강, 마감 시설물 재설치, 단열자동 공조시스템 공사)
- 전시동 수평층축 및 전시동 앞마당 지하공간(전시장 등) 확대(총 3,000㎡ 증가)
  - ▶ 전시동과 앞마당 공사 단계별 시행으로 공사와 전시 병행
  - ▶ 국제 현상설계 공모를 통해 서울의 글로벌 대표 미술관으로 조성

#### ○ 추진실적

- 2023. 2.24. : 투자심사(조건부 : 기본설계완료하여 공사비 심사)
- 2023. 4.27. : 공공건축사업검토 완료

#### ○ 추진일정

- 2023. 9. ~ 2023.10. : 공유재산심의(재산관리과) 및 공공건축심의(도시공간기획담당관)
- 2023.11. ~ 2024. 8. : 설계 공모 추진, 기본설계 및 실시설계
- 2024. 5. ~ 2024. 9. : 사업발주(일상감사, 계약심의, 원가심사 등)
- 2024. 9. ~ 2026. 5. : 리모델링 공사(앞마당 지하층축→전시동 리모델링)

작성 자

경영지원부장 : 김미경 ☎ 2124-8810 시설과장 : 박지영 ☎ 8843 담당 : 신현성 ☎ 8816

## 4 안전보건관리체계 구축

### ○ 추진개요

- 안전관리
  - ▶ 시설물의 안전 및 유지관리에 관한 특별법에 의한 일상안전점검·정기안전점검·정밀안전점검 등 실시
- 안전교육 및 중대시민 재해 관리
  - ▶ 중대재해 처벌 등에 관한 법률 제8조 (안전 보건교육의 수강)에 의거 법정 의무 교육 이수
  - ▶ 산업안전보건위원회 분기별 모니터링 및 재해예방에 필요한 인력 예산 점검 등 안전 보건관리체계의 구축 및 이행
  - ▶ 시민 재해예방을 위한 재난대비 훈련 등 실시 등

### ○ 추진내용

#### <안전보건 관리체계 구축>

- 안전보건 관리책임자를 지정하여 안전보건 관리조직도 구성
- 산업안전 보건위원회 구성(관장 : 위원장)하여 분기별 1회 개최
- 안전보건 관리책임자를 중심으로 산업안전 보건교육 실시

#### <시민재해 예방>

- 해빙기, 우기 대비 시설물 안점점검 및 정기안전점검 실시
- 소방 화재 훈련 및 재난 안전교육 실시
- 주요설비(전기, 소방) 법정검사 적기 이행

#### <산업재해 예방>

- 산업재해 예방 종합계획 수립하여 위험요인 사전예방
- 보건관리자를 전문기관에 위탁하여 근로자 보건환경 개선
- 안전관리자를 전문기관에 위탁하여 근로자 위해요소 사전제거 및 안전사고 예방
- 위험성 평가 실시를 통한 사업장 설비의 전반적 점검

### ○ 추진실적

- 2023. 1. 20. : 2023년 안전관리 종합계획 수립
- 2023. 1~6월 : 산업안전 및 보건안전관련 점검 14회 (위탁 용역)
- 2023. 3~6월 : 산업안전보건위원회 2회 (안전관리비 별도 항목 예산 책정 등)

### ○ 추진일정

- 2023. 8~12월 : 시설물 정밀안전점검, 주요 설비 법정검사 실시, 화재대피 훈련, 산업안전 보건교육 실시 등
- 2023. 10월 : 위험성평가 실시 (매년 1회)

작성 자

경영지원부장 : 김미경 ☎ 2124-8810 시설과장 : 박지영 ☎8843 담당 : 조은미 ☎8875



## 4. 2023년 주요 전시일정

번호	전 시 명	전시기간	장소
1	《키키 스미스 - 자유낙하》	2022. 12. 15. ~ 2023. 3. 12.	서 소 문 본 관
2	《최민 컬렉션: 다르게 보기》	2022. 12. 8. ~ 2023. 5. 7.	서 소 문 본 관
3	《김윤신: 더하고 나누며, 하나》	2023. 2. 28. ~ 2023. 5. 7.	남서울미술관
4	《명량 학문, 유쾌한 지식, 즐거운 삶》	2023. 4. 4 ~ 2023. 7.30	미술아카이브
5	아카이브 하이라이트 : 김용익, 김차섭, 임동식	2023. 4. 4 ~ 2023. 7.30	미술아카이브
6	《SeMA-프로젝트 A》	2023. 4. 4 ~ 계속	미술아카이브
7	2023 상반기 어린이 전시 《터치미텔》	2023. 4. 4. ~ 2023. 10. 1.	북서울미술관
8	《에드워드 호퍼: 길 위에서 Edward Hopper: From City to Coast》	2023. 4. 20. ~ 2023. 8. 20.	서 소 문 본 관
9	《이제 어떻게 하시겠습니까?》	2023. 4. 25. ~ 2023. 7. 9.	북서울미술관
10	가나아트 컬렉션 기획상설전	2023. 5. 25. ~ 계속	서 소 문 본 관
11	대기실프로젝트 《매일, 예술》	2023. 5. 31. ~ 2023. 7. 30.	남서울미술관
12	권진규 상설전 《권진규의 영원한 집》	2023. 6. 1. ~ 계속	남서울미술관
13	《셋! Keep Calm and Give A Shit》	2023. 6. 1. ~ 2023. 10. 25.	북서울미술관
14	서울시립 북서울미술관 10주년 기념전 《SeMA 앤솔러지: 열 개의 주문》	2023. 8. 3. ~ 2023. 10. 25.	북서울미술관
15	《라스트 제너레이션에게, 김용익》	2023. 8. 24. ~ 2023. 11. 19.	미술아카이브
16	《공중정원》	2023. 8. 30. ~ 2023. 11. 19.	남서울미술관
17	제12회 서울미디어시티비엔날레 《이것 역시 지도》	2023. 9. 21. ~ 2023. 11. 19. ※ 사전행사 9. 4.	서소문본관 외
18	2023 하반기 어린이 전시 《손길 모양》	2023. 10. 24. ~ 2024. 5. 5.	북서울미술관
19	2023 타이틀 매치 《이동기 vs. 강상우》	2023. 11. 23. ~ 2024. 3. 31.	북서울미술관
20	《정현》 개인전	2023. 12. 20. ~ 2024. 3. 17.	남서울미술관
21	해외 기관 소장품 교류 프로젝트 《우리가 모여 산을 이루는 이야기》	2023. 12. 7. ~ 2024. 3. 3.	서 소 문 본 관
22	구본창 회고전 《구본창의 항해》	2023. 12. 14. ~ 2024. 3. 10.	서 소 문 본 관
23	《이력서 - 박미나, Sasa[44]》	2023. 12. 21 ~ 2024. 4. 28	미술아카이브
24	천경자 상설전 《영원한 나르시시스트, 천경자》	연중	서 소 문 본 관
25	2023 유희공간 프로젝트	연중	북서울미술관

별첨

## 2022 행정사무감사 처리결과보고서

---

# 2022 행정사무감사 처리결과 보고서

(문화체육관광위원회)

서울시립미술관

## □ 총 괄

○ 수감결과 처리요구사항 등 ----- 총 17 건

○ 조치내역



구	분	계	완 료	추진 중	검토 중	미반영
계	계	17	15	2	-	-
	시정· 처리요구사항	7	5	2	-	-
	건의 사항	6	6	-	-	-
	기타(자료제출 등)	4	4	-	-	-

# 시정 · 처리 요구사항

시정 및 처리 요구사항	조치결과 및 향후추진계획
<p>○ 기관의 소중한 재산인 유물을 재난상황에서 지킬 수 있도록 소방·방재 대책 마련 요청. (시립미술관 시설과)</p>	<p><input type="checkbox"/> 추진상황 : 추진완료</p> <p><input type="checkbox"/> 추진내용</p> <ul style="list-style-type: none"> <li>○ 2022년 상·하반기 소방시설 자체 점검('22.2.21./'22.10.31.)을 통한 안전관리 철저 추진               <ul style="list-style-type: none"> <li>- 추진근거 : 화재예방, 소방시설 설치·유지 및 안전관리에 관한 법률 제10조(피난시설, 방화구획 및 방화시설의 유지·관리)</li> </ul> </li> <li>○ 또한, 종합 화재 안전진단('22.3.25.) 등을 실시하여 중대 산업재해를 사전 예방하고 있으며 소방안전교육을 상·하반기('22.3.22./'22.7.4.) 실시하여 중대 시민재해를 예방하고 있음</li> </ul> <p><input type="checkbox"/> 향후계획</p> <ul style="list-style-type: none"> <li>○ 2023년도에도 지속적으로 소방시설에 대한 안전점검 및 종합 화재 안전진단, 소방안전교육을 실시하여 중대산업재해와 중대 시민재해 예방을 위해 철저히 안전관리 할 예정임</li> </ul>
<p>○ 서울시립미술관은 미술소통 프로젝트를 통해 자치구 협력 전시를 진행하는데 있어 협력 횟수를 확대하고, 예산이 부족한 자치구에는 예산지원도 이루어질 수 있도록 요청. (시립미술관 수집연구과)</p>	<p><input type="checkbox"/> 추진상황 : 추진중</p> <p><input type="checkbox"/> 추진내용</p> <ul style="list-style-type: none"> <li>○ 2023년 자치구 협력전시 추진 계획               <ul style="list-style-type: none"> <li>- 추진기간 : '23. 2월~12월</li> <li>- 전시횟수 : 2회</li> <li>- 사업비 : 비예산 사업으로 추진하였으나, 협력기관과의 협의를 통해 일부 예산 지원, 추진 중</li> <li>- 업무분배 : (미술관)소장품 활용 전시기획 및 예산 지원 (협력기관)전시공간 및 예산 지원</li> </ul> </li> </ul> <p><input type="checkbox"/> 향후계획</p> <ul style="list-style-type: none"> <li>○ 협력기관 모집 안내 : '23. 2월               <ul style="list-style-type: none"> <li>※ 미술관 홈페이지 게재, 서울시 내 전 자치구에 공문 시행</li> </ul> </li> <li>○ 신청 접수 : '23. 2월~3월</li> <li>○ 협력기관 선정 : '23. 4월(성동구, 강동구 선정)</li> <li>○ 협력전시 개최 : '23. 7월(성동구 개최) '23. 8~12월(강동구 개최 예정)</li> </ul>

시정 및 처리 요구사항	조치결과 및 향후추진계획																																		
<p>○ 서울시립미술관의 직원은 공무원으로서 외부활동에 엄격한 제한이 있는바 이를 잘 준수해주시길 요청. (시립미술관 총무과)</p>	<p><input type="checkbox"/> 추진상황 : 추진완료</p> <p><input type="checkbox"/> 추진내용</p> <ul style="list-style-type: none"> <li>○ 2022년 하반기 미술관 겸직허가자 겸직실태 점검('23.1.) <ul style="list-style-type: none"> <li>- 점검대상 : 시립미술관 소속 겸직허가자 3명</li> <li>- 점검항목 : 겸직위반여부, 근무상황, 출장비 및 초과근무수당 부당수령 여부</li> <li>- 점검결과 : 이상없음</li> </ul> </li> </ul> <p><input type="checkbox"/> 향후계획</p> <ul style="list-style-type: none"> <li>○ 사전에 허가를 받지 않거나 임의로 허가된 사항을 변경하여 다른 직무에 종사하는 등 겸직허가 규정을 위반하는 일이 없도록 관리 철저</li> <li>○ 연말연시 공직기강 점검, 미술관 겸직허가자 겸직실태 점검 등을 통해 겸직, 외부 강의에 대해 지속적인 점검 추진</li> </ul>																																		
<p>○ 기관 보안에 있어 CCTV가 중요한 역할을 하는바 노후되고, 저성능의 CCTV는 조속히 교체해주시도록 요청. (시립미술관 시설과, 운영과)</p>	<p><input type="checkbox"/> 추진상황 : 추진중</p> <p><input type="checkbox"/> 추진내용</p> <ul style="list-style-type: none"> <li>○ '22.12월 서소문본관 63대 CCTV 설치 완료 <ul style="list-style-type: none"> <li>- CCTV 노후 카메라 49대 성능개선 및 14대 추가 신설</li> </ul> </li> <li>○ '23. 5월 난지미술창작스튜디오 13대 CCTV 설치 완료 <ul style="list-style-type: none"> <li>- CCTV 노후 카메라 10대 성능개선 및 3대 추가 신설</li> </ul> </li> <li>○ '23. 8월 북서울미술관 50대 CCTV 설치 완료</li> </ul> <p><input type="checkbox"/> 향후계획</p> <ul style="list-style-type: none"> <li>○ '24. 상반기 중 북서울미술관 CCTV 총 46대 교체 예정</li> </ul> <table border="1" data-bbox="625 1615 1442 2024"> <thead> <tr> <th rowspan="2">연번</th> <th rowspan="2">설치장소</th> <th colspan="4">CCTV 카메라 설치</th> </tr> <tr> <th>2022년</th> <th>2023년</th> <th>2024년</th> <th>총 계</th> </tr> </thead> <tbody> <tr> <td colspan="2">합 계</td> <td>63대</td> <td>63대</td> <td>46대</td> <td>172대</td> </tr> <tr> <td>1</td> <td>서소문본관</td> <td>49대 교체완료 14대 신설</td> <td>-</td> <td></td> <td>63대</td> </tr> <tr> <td>2</td> <td>북서울미술관</td> <td>-</td> <td>50대</td> <td>46대</td> <td>96대</td> </tr> <tr> <td>3</td> <td>난지미술 창작스튜디오</td> <td>-</td> <td>10대 교체완료 3대 신설</td> <td></td> <td>13대</td> </tr> </tbody> </table>	연번	설치장소	CCTV 카메라 설치				2022년	2023년	2024년	총 계	합 계		63대	63대	46대	172대	1	서소문본관	49대 교체완료 14대 신설	-		63대	2	북서울미술관	-	50대	46대	96대	3	난지미술 창작스튜디오	-	10대 교체완료 3대 신설		13대
연번	설치장소			CCTV 카메라 설치																															
		2022년	2023년	2024년	총 계																														
합 계		63대	63대	46대	172대																														
1	서소문본관	49대 교체완료 14대 신설	-		63대																														
2	북서울미술관	-	50대	46대	96대																														
3	난지미술 창작스튜디오	-	10대 교체완료 3대 신설		13대																														

시정 및 처리 요구사항	조치결과 및 향후추진계획
<p>○ 서울시립미술관 전시별 전시 보도실적 차이가 크므로 미술관은 전시 홍보 전략을 새로이 수립해주시길 요청. (시립미술관 고객홍보과)</p>	<p><input type="checkbox"/> 추진상황 : 추진완료</p> <p><input type="checkbox"/> 추진내용</p> <ul style="list-style-type: none"> <li>○ 전시 규모가 크거나 대중에게 널리 알려진 작가의 전시인 경우 언론사에서도 상대적으로 관련 기사를 더 적극적으로 보도하는 점*을 고려하여 향후 전시 홍보 전략 수립 시 전시 규모, 작가의 대중 인지도 등이 상대적으로 낮은 전시의 경우 기자단을 대상으로 한 전시 투어 활성화 및 SNS 등의 홍보 매체 노출 빈도수 확대 예정</li> <li>*《권진규 탄생 100주년 기념 - 노실의 천사》: 143건</li> </ul> <p><input type="checkbox"/> 향후계획</p> <ul style="list-style-type: none"> <li>○ 전시 규모 등을 고려한 전시별 홍보계획 수립 : '23년 중 - 작가의 개인전, 상설전 등의 경우 홍보콘텐츠 SNS 노출 빈도 확대, 전시 투어 활성화</li> </ul>
<p>○ 올해 종합감사를 통해 많은 부분을 지적받은바 향후 이와 같은 문제가 재발하지 않도록 규정과 지침 준수 요청. (시립미술관 총무과)</p>	<p><input type="checkbox"/> 추진상황 : 추진완료</p> <p><input type="checkbox"/> 추진내용</p> <ul style="list-style-type: none"> <li>○ 처분대상자, 사업담당자에게 해당 내용을 숙지할 수 있도록 안내 완료</li> <li>○ 감사결과 처분요구사항 이행결과보고서 및 입증자료 19건 제출(→감사담당관) : '22.8.16.</li> </ul> <p><input type="checkbox"/> 향후계획</p> <ul style="list-style-type: none"> <li>○ 향후 종합감사 지적사항이 재발하지 않도록 미술관 운영 및 사업추진에 만전을 기하겠음</li> </ul>

시정 및 처리 요구사항	조치결과 및 향후추진계획
<p>○ 서울시립미술관의 야외설치 작품의 작품안내 QR코드가 다른 기관의 작품을 안내하고 있음. (시립미술관 수집연구과)</p>	<p><input type="checkbox"/> 추진상황 : 추진완료</p> <p><input type="checkbox"/> 추진내용</p> <ul style="list-style-type: none"> <li>○ 이우환 作 &lt;항-대화&gt; QR코드가 노후화됨에 따라 해당 작품의 QR코드 패널 신규 제작 및 설치 완료</li> </ul> <div style="display: flex; justify-content: space-around; align-items: center;">   </div> <p>신규 설치한 이우환 &lt;항-대화&gt; QR코드(SeMA 도슨트어플에서 인식)</p>

# 건의사항

건의사항	조치결과
<p>○ 난지미술창작스튜디오에 입주한 창작자들이 신규 자원회수시설 부지 선정에 불안을 느끼지 않도록 대안을 마련해 주길 부탁드립니다. (시립미술관 전시교육과)</p>	<p><input type="checkbox"/> 추진상황 : 추진완료</p> <p><input type="checkbox"/> 추진내용</p> <ul style="list-style-type: none"> <li>○ 서울시 보도자료를 인용해 신규 자원회수시설 부지 선정 관련 안내 자료 작성</li> <li>○ 입주자 오리엔테이션을 통해 안내 자료 배포 및 향후 레지던시 운영 계획 안내('23.1.30.)               <ul style="list-style-type: none"> <li>- 신규 자원회수시설 부지 선정 관련 내용을 공유하고, 입주 및 창작 활동에 지장이 없음을 안내</li> </ul> </li> </ul> <p><input type="checkbox"/> 향후계획</p> <ul style="list-style-type: none"> <li>○ 입주작가들과 지속적인 소통을 통해 불안을 느끼지 않고 난지 미술창작스튜디오에서 창작활동에 전념할 수 있도록 업무 추진에 만전을 기하겠습니다</li> </ul>
<p>○ 서울시립미술관의 소장작품을 자치구 구민들에게 선보일 수 있는 다양한 방법을 고민해 주시길 부탁드립니다. (시립미술관 수집연구과)</p>	<p><input type="checkbox"/> 추진상황 : 추진완료</p> <p><input type="checkbox"/> 추진내용</p> <ul style="list-style-type: none"> <li>○ 2023년 미술소통 프로젝트 사업 추진계획 수립 완료('23.1.)</li> <li>○ 2023년 자치구 협력전시 추진계획 수립 및 사업 추진중 ('23. 2월~12월)</li> </ul> <p><input type="checkbox"/> 향후계획</p> <ul style="list-style-type: none"> <li>○ 자치구 협력전 지원을 위한 미술관 예산 확대 시행하여 자치구민에게 선보일 전시장소 및 전시작품 다각화 방안 모색</li> </ul>



건의사항	조치결과
<p>○ 서울시립미술관 행사가 무기한 연기된 것에 대하여 시민들에게 단순한 공지보다는 충분한 설명을 해주시길 요청. (시립미술관 전시교육과, 고객홍보과)</p>	<p><input type="checkbox"/> 추진상황 : 추진완료</p> <p><input type="checkbox"/> 추진내용</p> <ul style="list-style-type: none"> <li>○ 시립미술관 홈페이지 공지란에 2022 하반기 전시 일정 변경에 관한 상세한 사유와 함께 공지 완료(2022.11.4.)</li> </ul> <p><input type="checkbox"/> 향후계획</p> <ul style="list-style-type: none"> <li>○ 향후에도 각종 전시 및 행사의 일정 변경 등의 사유 발생 시 상세한 설명과 함께 즉각적으로 공지 예정</li> </ul>
<p>○ 공공기관에도 ESG가 요구되는바, 전시등에도 친환경을 적용하여 주시기 바람. (시립미술관 전시교육과, 학예과)</p>	<p><input type="checkbox"/> 추진상황 : 추진완료</p> <p><input type="checkbox"/> 추진내용</p> <ul style="list-style-type: none"> <li>○ 전시와 관련된 제반 절차 진행 시 환경오염의 여지가 있는 경우 사전에 대응하여 여지를 남기지 않도록 대처하고 있으며,</li> <li>○ 전시장 구성 시 페인트 등의 자재를 친환경 소재를 사용하여 구성하고, 전시에서 발생하는 폐기물을 최소화함으로써 환경에 대한 일상적 대응 실천하고 있음</li> </ul> <p><input type="checkbox"/> 향후계획</p> <ul style="list-style-type: none"> <li>○ 서울시립미술관은 2021년 &lt;기후미술관&gt; 전을 개최하는 등 기후 위기 및 환경문제 등에 관해 선도적으로 주목해 왔으며, 향후에도 전시 개최 및 미술관 운영 관련 환경문제에 지속적인 관심을 기울이겠음</li> </ul>

건의사항	조치결과
<p>○ 야외설치작품들이 설치나 철거등의 과정에서 환경오염 등이 발생되지 않도록 요청. (시립미술관 수집연구과)</p>	<p><input type="checkbox"/> 추진상황 : 추진완료</p> <p><input type="checkbox"/> 추진내용</p> <ul style="list-style-type: none"> <li>○ 야외조각 작품에 환경오염 발생 물질을 사용하지 않음</li> </ul> <p><input type="checkbox"/> 향후계획</p> <ul style="list-style-type: none"> <li>○ 2023년 야외조각 전문가 상태점검 및 보존처리 <ul style="list-style-type: none"> <li>▶ ① 야외조각 상태점검 : 주기적인 야외조각 보존상태 점검</li> <li>▶ ② 야외조각 보존처리 : 점검 결과에 의거, 보존처리 실시</li> </ul> </li> </ul>
<p>○ 우리나라 실용미술 외에도 종합예술 발전을 위해서 미술연구자들에게도 많은 관심 부탁드립니다. (시립미술관 미술아카이브과)</p>	<p><input type="checkbox"/> 추진상황 : 추진완료</p> <p><input type="checkbox"/> 추진내용</p> <ul style="list-style-type: none"> <li>○ 문화접근성 향상 프로그램 : 영화상영 6회, 연계강연 3회</li> <li>○ 공연 퍼포먼스 : 1회</li> <li>○ 지역연계 프로그램 : 강연 3회, 답사 2회</li> <li>○ 아카이브 워크숍 : 2회</li> </ul> <p><input type="checkbox"/> 향후계획</p> <ul style="list-style-type: none"> <li>○ 지역 연계 프로그램 개발 운영 <ul style="list-style-type: none"> <li>- 지역문화연계 특강</li> </ul> </li> <li>○ 아티스트 연계 프로그램 개발 운영 <ul style="list-style-type: none"> <li>- 수집과 아카이빙에 대한 이야기를 나누는 티타임 토크 프로그램</li> </ul> </li> </ul>

# 기 타 사 항

자료제출 등 기타사항	조 치 결 과
○ 서울시립미술관 시행 스탬프 투어 운영실적. (시립미술관 운영과)	<input type="checkbox"/> 추진상황 : 추진완료 <input type="checkbox"/> 추진내용 및 향후 추진계획 ○ 자료 제출 완료 (2022. 11. 4.)
○ 기관의 소방·방재 대책. (시립미술관 시설과)	<input type="checkbox"/> 추진상황 : 추진완료 <input type="checkbox"/> 추진내용 및 향후 추진계획 ○ 자료 제출 완료 (2022. 11. 4.)
○ 자치구 운영 미술관 현황, 자치구 미술관 소장 작품 현황. (시립미술관 수집연구과)	<input type="checkbox"/> 추진상황 : 추진완료 <input type="checkbox"/> 추진내용 및 향후 추진계획 ○ 자료 제출 완료 (2022. 11. 4.)
○ 해외관광객 유치 방안. (시립미술관 고객홍보과)	<input type="checkbox"/> 추진상황 : 추진완료 <input type="checkbox"/> 추진내용 및 향후 추진계획 ○ 자료 제출 완료 (2022. 11. 10.)





