

제 320 회 임시회
보건복지위원회

주요업무보고

2023. 9.

여성가족정책실

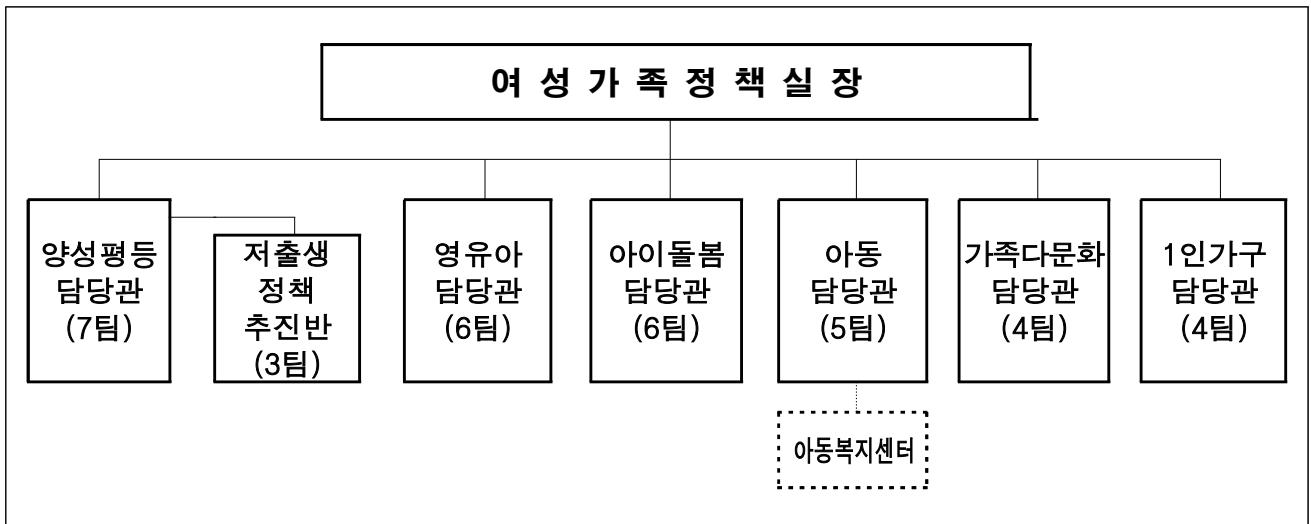
순 서

I	일반현황	1
II	정책비전 및 목표	3
III	예산현황	5
IV	주요업무 보고	15
V	서면 보고 (각 부서별)	29
VI	보고 안건	107

I. 일반 현황

1 조직 및 인력 ('23. 7월말 기준)

□ 조 직 : 6담당관 1반, 1사업소, 1출연기관



※ 출연기관(1) : 서울특별시 여성가족재단

□ 인 력 : 정원 229명 / 현원 220명

('23. 7월말 기준)

구 분	계	행정직	기술직	관리운영직	임기제
계	229 / 220(156)	189 / 183(126)	10 / 9(7)	2 / 1(1)	22 / 22(22)
양성평등담당관	58 / 60(39)	42 / 45(30)	0 / 0(0)	1 / 1(1)	8 / 8(8)
영유아담당관	32 / 26(22)	32 / 26(22)	0 / 0(0)	0 / 0(0)	0 / 0(0)
아이돌봄담당관	31 / 30(21)	28 / 27(18)	3 / 3(3)	0 / 0(0)	0 / 0(0)
아동담당관	22 / 27(17)	22 / 27(16)	1 / 1(1)	0 / 0(0)	0 / 0(0)
가족다문화담당관	20 / 23(17)	18 / 21(15)	0 / 0(0)	0 / 0(0)	2 / 2(2)
1인가구담당관	26 / 21(14)	25 / 20(13)	1 / 1(1)	0 / 0(0)	0 / 0(0)
아동복지센터	40 / 33(26)	22 / 17(12)	5 / 4(2)	1 / 0(0)	12 / 12(12)

※ 정원/현원, 괄호(): 여성공무원 수

2

부서별 주요업무

부 서	주 요 업 무
양 성 평 등 담 당 관	<ul style="list-style-type: none"> ○ 엄마아빠행복 프로젝트 추진 총괄 관리(정책네트워크 구축 및 운영, 방송 등 홍보 총괄) ○ 양성평등정책 계획 수립 및 시행 ○ 경력보유여성 등 경제활동촉진 및 일·생활 균형 지원 ○ 성폭력·성매매·스토킹·디지털성범죄 피해자 보호 및 지원 ○ 서울시 직장 내 성희롱·성폭력 예방 및 사건조사·처리
저 출 생 정 책 추 진 반	<ul style="list-style-type: none"> ○ 저출생 정책 세부 시행계획 수립 및 신규사업 발굴 ○ 서울엄마아빠 VIP존, 엄마아빠택시 등 엄마아빠행복프로젝트 사업 추진 ○ 난자동결 시술 지원, 산후조리지원경비 지원, 등 저출생 대응 사업 추진 ○ 다자녀 가족지원 업무 및 다둥이 행복카드 적립금 관리 ○ 저출생 인식 개선 행사 및 캠페인 추진(서울엄마아빠행복주간 및 행복축제 등)
영 유 아 담 당 관	<ul style="list-style-type: none"> ○ 보육정책 개발 및 보육 인프라 확충, 공공성 강화(서울형어린이집/모아어린이집 등) ○ 틈새보육, 장애아, 다문화어린이집 등 수요자 맞춤형 보육서비스 강화 ○ 서울형 전임교사, 보육교사 근무 여건 개선 등 보육교직원 권익 증진사업 ○ 어린이집 아동학대 예방, 감염병 대응 등 안심보육 환경조성
아 이 돌 봄 담 당 관	<ul style="list-style-type: none"> ○ 서울형 키즈카페 설치·운영 ○ 권역별 서울상상나라 확충 및 운영 ○ 유형별 우리동네키움센터 설치·운영 ○ 아이돌봄미 및 서울형 아이돌봄비 지원사업
아 동 담 당 관	<ul style="list-style-type: none"> ○ 아동친화도시 계획 수립 및 시행 등 아동정책 수립·지원 ○ 아동학대 예방 및 대응, 입양 및 가정위탁아동 지원 ○ 자립준비청년(보호종료아동) 자립 지원, 아동복지시설 등 운영·관리 ○ 지역아동센터 운영 지원 및 공공성 강화
가 족 다 문 화 담 당 관	<ul style="list-style-type: none"> ○ 맞춤형 가족정책 수립, 건강가정시행계획 및 지원사업, 가족센터 운영 ○ 다문화가족 정책 계획 수립 및 지원사업 운영 ○ 외국인주민 정책 추진 및 지원사업, 시설 운영 ○ 한부모 지원시설 운영 및 저소득 한부모가정, 청소년부모 지원 ○ 가정폭력 피해자 및 폭력피해 이주여성 보호 및 지원
1 인 가 구 담 당 관	<ul style="list-style-type: none"> ○ 서울시 1인가구 정책 총괄, 정책 자문위원회 및 서포터즈 운영 ○ 자치구 1인가구 지원센터 등 사회관계망 형성 및 맞춤형 프로그램 지원 ○ 병원안심동행, 단기돌봄, 행복한 밥상 등 생활밀착 서비스 제공 ○ 안심마을보안관, 안심장비 지원, 불법촬영 대책 등 범죄 안심환경 구축 ○ 전·월세 안심계약도움서비스 등 주거불안 해소

II. 정책비전 및 목표

비전

모든 아동과 가족의 더 나은 미래가 있는 서울

목표

양성평등하고
안전한
서울

아이돌봄
걱정 없는
서울

모든 아동이
행복한
서울

다양한 가족과
함께 하는
서울

1인가구도
안심되는
서울

핵심과제

- 양성평등정책 및 문화 확산
- 여성경제활동 촉진
- 여성단체 교류 지원
- 성폭력 등 피해자 보호
- 직장내 성희롱 방지
- 일·생활균형 문화 조성
- 저출생 대응

- 보육의 공공성 강화
- 보육서비스 질 개선
- 긴급취약보육 확대
- 스마트 보육시스템 구축
- 초등돌봄 인프라 운영
- 서울형 키즈씨 조성
- 아이돌봄 서비스

- 이동친화도시 조성
- 아동학대예방·대응
- 아동복지시설 운영
- 결식우리아동 지원
- 자립준비청년 지원
- 입양 및 위탁아동 지원
- 지역아동센터 공공성 강화

- 맞춤형 가족정책 수립
- 한부모가족 지원
- 청소년부모 지원
- 다문화가족 지원
- 가정폭력 피해자 보호
- 위기 이주여성 보호
- 외국인주민 정착지원

- 1인가구 불판불안 해소
- 1인가구 건강돌봄
- 사회적 관계망 형성
- 경제자립 기회제공
- 안정적 주거정책 지원
- 거주공간 안전 강화
- 안전한 귀가환경 조성

□ 추진방향

- ❖ 양성평등 정책개발 및 젠더폭력 근절 추진
- ❖ 일·생활 균형 사회기반 조성을 위한 보육·돌봄의 사회적 책임 강화
- ❖ 1인가구 등 다양한 가족에 대한 지원과 외국인주민 권익 보호

○ 정책대상자

(단위 : 명/가구)

구 분	2018년	2019년	2020년	2021년	2022년
경력단절여성 수	323,800	298,288	230,543	238,643	220,000
성폭력 피해자 수 (112신고건수)	9,097	9,130	8,042	8,178	9월 발표
출생아 수 (합계 출산율)	58,074 (0.76)	53,673 (0.72)	47,445 (0.64)	45,531 (0.63)	42,500 (0.59)
영유아 수 (0~6세 아동수)	471,155	438,969	407,374	375,106	345,083
보호대상 아동 수 (시설, 가정, 위탁)	3,727	3,464	3,299	3,214	3,206
한부모가구 수	306,902	301,794	298,389	290,818	285,878
가정폭력 피해자 수 (112신고건수)	45,613	44,132	40,343	38,826	9월 발표
다문화가구원 수	183,149	189,010	187,239	187,022	11월 발표
외국인주민 수 (서울인구수 대비 비율)	446,473 (4.6%)	465,885 (4.8%)	444,443 (4.6%)	426,743 (4.5%)	11월 발표
서울시 1인가구 수 (전체가구수 대비 비율)	1,229,421 (32.0%)	1,299,787 (33.4%)	1,390,701 (34.9%)	1,489,893 (36.8%)	1,564,187 (38.2%)

○ 주요시설 : 5,642개소

('23.7월 말 현재)

구 분	시설구분	시설 종류
양성평등 담당관	여성인력개발 기관 등(32)	여성플라자(1), 여성능력개발원(1), 여성발전센터(5), 여성인력개발센터(18), 스페이스살림(1), 서울여성공예센터 더아리움(1), 서울여담재(1), 직장맘지원센터(3), 성평등활동지원센터(1)
	여성복지시설 (52)	성폭력피해자 지원시설(24), 성매매피해자 지원시설(20), 디지털성범죄안심지원센터(1) 위기상담여성지원시설(4), 여성노숙인시설(2), 서울직장성희롱·성폭력예방센터(1)
영유아 담당관	어린이집(4,461)	국공립(1,828), 민간(931), 가정(1,280), 직장 등(422)
	보육·양육 지원시설(27)	서울아이발달지원센터(1), 서울시 육아종합지원센터(1), 자치구 육아종합지원센터(25)
아이돌봄 담당관	초등돌봄시설 (245)	일반·융합형 키움센터(240), 거점형 키움센터(5)
	돌봄지원시설 (133)	서울형 키즈카페(10), 공동육아방·공동육아나눔터(122), 서울상상나라(1)
아동담당관	아동복지시설 (566)	아동복지생활시설(43), 아동그룹홈(65), 학대피해아동쉼터(8), 지역아동복지센터(17), 아동보호전문기관(10), 가정위탁지원센터(1), 지역아동센터(420) 아동상담소(1), 자립지원전담기관(1)
가족다문화 담당관	가족·한부모 지원시설(53)	시·구 가족센터(26), 서울시 한부모가족지원센터(1), 모·부자가족 복지시설(8), 미혼모자가족 복지시설(17), 일시지원 복지시설(1)
	가정폭력 보호시설(34)	가정폭력 피해자 지원시설(25), 폭력피해 이주여성 지원시설(9)
	외국인주민 지원시설(15)	서울외국인주민지원센터(1), 외국인노동자센터(6), 글로벌빌리지센터(7), 서울시글로벌청소년교육센터(1)
1인가구 담당관	1인가구 지원센터(24)	자치구 1인가구 지원센터 독립형(5), 통합형(19)

III. 예산 현황

□ 총 예산 : 3조 1,633억원

○ 예산현액

(단위 : 억원)

구 분	2023년(A)	2022년(B)	증 감(A-B)	증감률(%)
총 계	31,633	29,839	1,794	6.0%
일 반 회 계	31,303	29,426	1,877	6.4%
사 업 비	31,207	29,328	1,879	6.4%
재 무 활 동	86	89	△3	△3.4%
행정운영경비	10	9	1	11.1%
균형발전특별회계	330	413	△83	△20.1%
사 업 비	317	412	△95	△23.1%
재 무 활 동	13	1	12	1200.0%

□ 기금운용

○ 성평등기금 조성액 : 239억원

- 통합재정안정화기금 예탁금 232억
- 예치금 7억원

□ '23년 주요 증감사업

- 부모급여 지원 : 3,480억원(증 2,681억원)
- 임신부 교통비 지원 : 372억원(증 271억원)
- 산모 산후조리경비 지원 : 102억원(증 102억원)
- 영유아 보육료 지원 : 5,231억원(△395억원)

< 부서별 예산 현황 >



□ 예산 집행현황 ('23. 7월말 기준)

○ 총괄표

(단위 : 백만원)

부서명	예산현액(A)	지출액(B)	집행률(B/A)
합계	3,163,316	1,970,344	62.3%
양성평등담당관	213,277	143,000	67.0%
영유아담당관	1,917,947	1,208,928	63.0%
아이돌봄담당관	182,205	110,008	60.4%
아동담당관	677,433	410,463	60.6%
가족다문화담당관	156,062	88,167	56.5%
1인가구담당관	15,235	9,187	60.3%
아동복지센터	1,157	591	51.1%

○ 부서별 집행현황

(단위 : 백만원)

세부사업명	예산현액(A)	지출액(B)	집행률(B/A)
여성가족정책실 합계(252개)	3,163,316	1,970,344	62.3%
양성평등담당관 소계(61개)	213,277	143,000	67.0%
여성능력개발원 운영	4,100	3,691	90.0%
경력단절여성등의 경제활동촉진사업 운영	4,448	3,752	84.4%
여성발전센터 운영	7,095	5,577	78.6%
여성인력개발센터 지정운영	6,099	4,349	71.3%
여성 새로일하기센터 지정운영	20,006	15,322	76.6%
서울여성공예센터 운영	1,763	982	55.7%
직장맘 지원센터 운영	1,973	1,676	84.9%
서울여성가족재단 운영지원	16,870	11,859	70.3%
성별임금격차 해소 성평등 노동정책 구현	103	15	14.6%
서울여담재 운영	396	319	80.6%
성평등활동지원센터 운영	1,006	875	87.0%
성주류화 정책수립 기반조성	60	25	41.7%
성평등정책 거버넌스 운영	253	131	51.8%

세부사업명	예산현액 (A)	지출액 (B)	집행률 (B/A)
직장내 폭력예방 통합교육	126	79	62.7%
일반국민 찾아가는 폭력예방교육	128	128	100.0%
서울 직장 성희롱성폭력 예방센터 운영	811	358	44.1%
대일항쟁기 강제동원피해여성 근로자 지원	127	63	49.6%
일본군위안부 피해자 지원 및 기념사업 추진	166	73	44.0%
해바라기센터 운영지원	3,777	2,833	75.0%
성폭력피해상담소 운영지원	4,367	3,295	75.5%
성폭력피해자 보호시설 운영지원	430	319	74.2%
성폭력피해자 보호시설 기능보강	73	71	97.3%
성폭력피해자 의료비, 간병비 지원	1,050	755	71.9%
성폭력피해자 방문상담, 돌봄, 부대비용 지원	187	140	74.9%
성폭력피해자 치료, 회복프로그램 운영	237	229	96.6%
북한이탈여성 심리치유프로그램 운영	70	50	71.4%
학교에서의 성 인권교육	28	28	100.0%
장애아동청소년 성 인권교육	60	60	100.0%
여성 노숙인시설 운영(전환사업)	7,350	5,742	78.1%
여성 노숙인시설 기능보강	933	933	100.0%
성매매피해자 지원시설 및 상담소 운영지원(보조)	4,741	3,424	72.2%
성매매피해자 지원시설 및 상담소 운영지원(자체)	2,867	1,930	67.3%
성매매피해자 지원시설 기능보강	36	36	100.0%
성매매피해자 구조지원	837	584	69.8%
성매매집결지 현장지원 사업	451	329	72.9%
불법 성산업 감시	669	609	91.0%
시립 십대여성 일시지원센터 운영	372	294	79.0%
위기십대여성 사회적 안전망 구축	24	20	83.3%
시립 십대여성건강센터 운영	802	675	84.2%
시립 늘푸른교육센터 운영(보조)	170	169	99.4%
시립 늘푸른교육센터 운영(자체)	892	731	82.0%
성착취 피해 아동·청소년 통합 지원(보조)	251	220	87.6%
성착취 피해 아동·청소년 통합 지원(자체)	260	213	81.9%
디지털성범죄 예방 및 피해자 지원	1,588	669	42.1%

세부사업명	예산현액 (A)	지출액 (B)	집행률 (B/A)
서울디지털성범죄 안심지원센터 청소년 서포터즈 모집 사업	100	90	90.0%
스토킹피해자 보호시설 운영지원	100	69	69.0%
스토킹 피해자 지원	462	20	4.3%
스토킹 피해자 치료·회복 프로그램 운영	46	-	0.0%
스토킹 피해자 긴급주거지원 사업	49	-	0.0%
엄마아빠 행복 프로젝트 추진	625	288	46.1%
서울 출산육아 만능키 구축	1,003	438	43.7%
엄마아빠 육아휴직장려금 지원	3,135	-	0.0%
저출생 극복 지역네트워크 구축사업 지원	109	69	63.3%
첫만남 이용권 지원	58,859	47,087	80.0%
임산부 교통비 지원	37,201	19,792	53.2%
서울엄마아빠택시 지원	1,595	824	51.7%
산모 산후조리경비 지원	10,241	-	0.0%
전출금(다자녀가구 하수도사용료 감면)	1,027	406	39.5%
기본경비	506	185	36.6%
국고보조금 반환	67	-	0.0%
기금 전출금	100	100	100.0%
영유아담당관 소계(36개)	1,917,947	1,208,928	63.0%
어린이집 운영지원(자체)	57,664	32,494	56.4%
어린이집 운영지원(보조)	2,889	1,444	50.0%
어린이집 보육교직원 처우개선 지원	116,727	72,927	62.5%
어린이집 보육교직원 처우개선 지원(자체)	33,618	19,818	59.0%
어린이집 보육교직원 인건비 지원	341,815	199,392	58.3%
어린이집 대체교사 지원	21,258	12,784	60.1%
어린이집 대체교사 지원(자체)	1,495	1,145	76.6%
어린이집 보조교사 지원	85,655	52,897	61.8%
어린이집 보조교사 지원(자체)	26,384	15,346	58.2%
가정양육수당 지원	39,943	30,609	76.6%
영유아 보육료 지원	535,491	366,338	68.4%
누리과정 보육료 지원	207,221	132,265	63.8%
특화보육 지원(자체)	46,107	29,860	64.8%

세부사업명	예산현액 (A)	지출액 (B)	집행률 (B/A)
시 육아종합지원센터 운영(전환사업)	2,476	1,954	78.9%
자치구 육아종합지원센터 운영지원	4,395	3,182	72.4%
어린이집 배상보험 지원	862	862	100.0%
보육포털사이트 유지관리	102	51	50.0%
시간제보육 운영지원	4,548	3,373	74.2%
시간제보육 운영지원(자본보조)	15	15	100.0%
어린이집 종사자 보수교육	334	217	65.0%
보육교사교육원관리시스템 유지관리	48	24	50.0%
보육주간 운영	100	20	20.0%
생태친화형 어린이집 운영	77	77	100.0%
어린이집 급간식비 지원	6,848	4,172	60.9%
부모급여(영아수당) 지원	348,017	211,243	60.7%
서울아이 발달지원 센터 운영	1,500	1,098	73.2%
어린이집 보육교사 연수지원	1,050	1,050	100.0%
어린이집 기능보강(보조)	1,053	1,053	100.0%
어린이집 기능보강(자체)	802	802	100.0%
장애아 통합어린이집 운영지원	4,735	3,823	80.7%
방과후 어린이집 운영지원	754	525	69.6%
어린이집 부모모니터링단 운영	206	148	71.8%
기본경비	65	54	83.1%
국고보조금 반환	9	-	0.0%
국공립 어린이집 확충(균형발전특별회계)	19,803	3,985	20.1%
국공립어린이집 확충(생활SOC복합화)	3,881	3,881	100.0%
아이돌봄담당관 소계(25개)	182,205	110,008	60.4%
아이돌봄 지원(보조)	49,567	39,657	80.0%
아이돌봄 지원	5,816	4,420	76.0%
육아 지원 코디네이터 운영	1,278	1,027	80.4%
공동육아나눔터 운영지원(보조)	1,410	1,054	74.8%
공동육아방 운영지원	2,016	1,525	75.6%
돌봄공동체 지원 사업	97	97	100.0%
서울형 아이돌봄비 지원	1,435	-	0.0%

세부사업명	예산현액 (A)	지출액 (B)	집행률 (B/A)
서울상상나라 운영	5,212	4,046	77.6%
권역별 어린이복합문화시설 건립	300	90	30.0%
서울형 키즈카페 조성	52,745	17,070	32.4%
우리동네키움센터 운영(자체)	6,740	4,744	70.4%
우리동네키움센터 운영(보조)	2,102	1,590	75.6%
우리동네키움센터 운영(인건비 지원)	34,655	25,067	72.3%
우리동네키움센터 운영시간 연장 지원	65	15	23.1%
다함께 돌봄사업(학교돌봄터 기타운영비 지원)	360	224	62.2%
다함께 돌봄사업(학교돌봄터 인건비 지원)	794	440	55.4%
거점형 키움센터 운영(자체)	4,178	2,908	69.6%
거점형 키움센터 운영(보조)	64	47	73.4%
거점형 키움센터 인건비 지원	3,102	2,253	72.6%
거점형 키움센터 기자재비 지원	576	309	53.6%
기본경비	69	69	100.0%
국고보조금 반환	338	338	100.0%
우리동네키움센터 설치	4,536	1,071	23.6%
거점형 키움센터 설치	3,420	617	18.0%
국고보조금 반환	1,330	1,330	100.0%
아동담당관 소계(47개)	677,433	410,463	60.6%
아동수당 지원	408,119	238,516	58.4%
아동친화도시 추진	528	93	17.6%
아동안전보호	429	372	86.7%
아동복지시설 운영지원	99,076	65,759	66.4%
아동복지시설 생활아동지원	5,365	2,872	53.5%
아동복지시설 기능보강(보조)	916	75	8.2%
요보호아동 그룹홈(공동생활가정) 운영지원	13,424	7,691	57.3%
마음치유 그룹홈 운영 지원	300	228	76.0%
경계선아동 자립지원	210	145	69.0%
자립준비청년 교통비 지원	584	-	0.0%
자립준비청년 자립수당 지급	9,043	4,334	47.9%
자립준비청년(보호종료아동) 자립지원	4,532	2,386	52.6%

세부사업명	예산현액 (A)	지출액 (B)	집행률 (B/A)
자립준비청년 자립지원 체계 구축(자립지원 전담인력 배치)	846	649	76.7%
자립준비청년 자립지원 체계 구축(자체)	176	104	59.1%
자립준비청년 자립지원 체계 구축(자립지원 사업비)	1,559	1,035	66.4%
자립준비청년의 사회적 자립을 위한 퇴소 전후 원스톱 일상교육 지원	182	120	65.9%
가정위탁센터, 입양기관, 결연기관 운영지원	1,590	1,220	76.7%
입양아동가족지원(보조)	4,353	2,449	56.3%
가정위탁아동 지원	8,157	3,390	41.6%
입양 및 가정위탁아동 심리치료 지원	90	40	44.4%
가정위탁아동 상해보험료 지원	60	54	90.0%
입양아동 교육비 지원	8	5	62.5%
입양대상아동 보호비 지원	1,800	847	47.1%
아동발달지원계좌 지원	3,982	2,066	51.9%
아동급식지원	31,057	24,009	77.3%
취약계층 아동통합서비스 지원	4,822	2,968	61.6%
아동보호전담요원 총원	3,745	2,067	55.2%
위기아동 가정보호 전문아동보호비 지원	63	-	0.0%
위기아동 가정보호 아동용품구입비 지원	14	-	0.0%
전문가정위탁 전문아동보호비 지원	300	63	21.0%
지역아동센터 운영지원(자체)	20,684	9,381	45.4%
지역아동센터 운영비 지원(기본운영비, 추가운영비)	4,872	4,410	90.5%
지역아동센터 인건비 지원	22,471	16,597	73.9%
특성별 지역아동센터 추가지원(특수목적형, 토요일운영)	622	490	78.8%
지역아동센터 아동복지교사 파견지원	4,729	3,509	74.2%
지역아동센터 시도지원단 운영	327	245	74.9%
지역아동센터 환경개선비 지원(지사체, 법인, 개인시설)	442	401	90.7%
지역아동보호전문기관 운영지원	8,167	6,630	81.2%
학대피해아동쉼터 운영지원	2,991	1,851	61.9%
학대피해아동 임시보호시설 운영지원	895	618	69.1%
아동학대 예방 및 대응 추진	305	115	37.7%

세부사업명	예산현액 (A)	지출액 (B)	집행률 (B/A)
아동학대전문상담의료기관 활성화 지원 사업	100	50	50.0%
지역아동보호전문기관 설치	1,200	360	30.0%
아동학대방지 인프라 기능보강	32	2	6.3%
학대피해아동쉼터 설치(보조)	1,895	1,264	66.7%
국고보조금 반환	2,317	929	40.1%
기본경비	54	54	100.0%
가족다문화담당관 소계(68개)	156,062	88,167	56.5%
여성긴급전화1366 서울센터 운영지원	1,341	1,066	79.5%
여성긴급전화1366 서울센터 기능보강 지원	20	20	100.0%
가정폭력상담소 운영지원	3,703	2,398	64.8%
가정폭력피해자 보호시설 운영지원	4,131	3,284	79.5%
가정폭력피해자 보호시설 기능보강 지원	192	152	79.2%
가정폭력피해자 보호시설 비수급자 생계비 지원	129	114	88.4%
가정폭력피해자 보호시설 동반자녀 양육비 지원	30	8	26.7%
가정폭력피해자 보호시설 퇴소 시 자립지원금 지원	250	95	38.0%
가정폭력피해자 보호시설 퇴소시 자립지원금 추가지원	220	95	43.2%
가정폭력피해자 의료비 지원	193	146	75.6%
가정폭력피해자 직업훈련비 지원	80	39	48.8%
가정폭력피해자 치료회복프로그램	469	414	88.3%
가정폭력 피해자 주택 월세 지원	128	-	0.0%
가정폭력 피해자 아이돌봄서비스 지원	25	-	0.0%
가정폭력 가해자 교정치료프로그램 운영	346	279	80.6%
폭력피해여성 주거지원사업 운영지원	124	93	75.0%
폭력피해여성 주거지원시설 추가지원(자체)	100	-	0.0%
공공 생리대 지원사업	271	4	1.5%
서울시 가족센터 운영	1,564	1,241	79.3%
자치구 가족센터 운영 지원	5,641	4,234	75.1%
가족학교 운영지원	715	539	75.4%
가족역량강화 지원	1,296	969	74.8%
자치구 가족센터건립	2,025	1,111	54.9%
청소년부모 아동양육비 지원	480	192	40.0%

세부사업명	예산현액 (A)	지출액 (B)	집행률 (B/A)
서울시와 함께하는 나만의 결혼식 지원	33	20	60.6%
임산부·맞벌이·다자녀가정 가사서비스 지원	3,380	1,615	47.8%
청소년부모 지원 확대(자체)	274	-	0.0%
시 한부모가족지원센터 운영	2,450	1,830	74.7%
한부모가족복지시설 운영지원	10,119	5,577	55.1%
한부모가족복지시설 기능보강	141	80	56.7%
한부모가족 복지시설 입소자 상담치료 지원	360	248	68.9%
한부모가족복지시설 아이돌봄서비스 지원	510	384	75.3%
시설 배치 사회복지무요원 인력경비 지원	35	17	48.6%
한부모가족 매입임대주택 주거지원	101	101	100.0%
한부모가족자녀 양육비 등 지원	75,898	35,597	46.9%
한부모가족자녀 교통비 등 지원	3,675	1,515	41.2%
청소년한부모 아동양육 및 자립지원	828	456	55.1%
청소년한부모 아동양육 및 자립지원 추가지원(자체)	440	-	0.0%
외국인주민 지원시설 설치·운영	4,621	3,544	76.7%
외국인주민 정책참여	79	17	21.5%
중도입국 청소년 지원	746	646	86.6%
서울시 외국인유학생 지원	75	58	77.3%
이주민 인권보호 및 생활지원	60	40	66.7%
세계인의날 행사 운영	18	17	94.4%
외국인과 함께하는 서울살이 멘토링	39	24	61.5%
부패신고 보상금 상환	2	2	100.0%
자치구 가족센터 운영 지원(다문화가족)	6,022	6,010	99.8%
자치구 가족센터 운영 지원(다문화가족)(자체)	2,400	1,143	47.6%
다문화가족 특성화사업 운영	9,081	7,961	87.7%
서울시 가족센터(다문화가족 거점센터) 운영	213	181	85.0%
서울시 가족센터(다문화가족 거점센터) 운영(자체)	185	150	81.1%
다문화가족 사회통합 지원	304	304	100.0%
다문화가족 자녀성장 지원	495	293	59.2%
다문화가족 맞춤형 돌봄서비스 제공	247	195	78.9%

세부사업명	예산현액 (A)	지출액 (B)	집행률 (B/A)
다문화가족 역량강화 지원	100	100	100.0%
문화 다양성 이해교육 운영	53	35	66.0%
위기 이주여성 안전망 구축	852	643	75.5%
폭력피해 이주여성 상담소 운영지원	338	258	76.3%
폭력피해 이주여성 보호시설 운영지원	3,344	2,392	71.5%
폭력피해 이주여성 보호시설 비수급 입소자 지원	50	-	0.0%
폭력피해 이주여성 그룹홈 추가지원	60	-	0.0%
폭력피해 이주여성 보호시설 안전보강	53	52	98.1%
폭력피해 이주여성 보호시설 입소자 지원	31	14	45.2%
폭력피해 이주여성 주거지원사업 운영지원	82	62	75.6%
폭력피해 이주여성 주거지원시설 추가지원	5	-	0.0%
기본경비	64	54	84.4%
국고보조금 반환	4,685	24	0.5%
전출금(한부모가족 하수도요금 감면)	41	15	36.6%
1인가구담당관 소계(10개)	15,235	9,187	60.3%
안심귀가스카우트	3,807	1,624	42.7%
모두가 안전한 도시환경 조성	3,187	2,238	70.2%
안심마을보안관 운영	1,814	850	46.9%
1인가구 병원동행서비스 운영	2,185	1,410	64.5%
1인가구 주거안심상담 지원서비스 운영	481	189	39.3%
1인가구 사회적 연결망 구축 지원	2,600	2,051	78.9%
자치구 1인가구 지원사업 공모	563	559	99.3%
1인가구 지원체계 구축	381	116	30.4%
1인가구 사회적관계망 형성 지원사업	159	92	57.9%
기본경비	58	58	100.0%
아동복지센터 소계(5개)	1,157	591	51.1%
아동보호전문기관 운영(보조)	137	59	43.1%
아동보호전문기관 운영(자체)	759	401	52.8%
거점 심리치료센터 운영	10	5	50.0%
입양활성화 지원	22	21	95.5%
기본경비	229	105	45.9%

IV. 주요업무 보고

1. 디지털 성범죄 예방 및 피해자 지원	17
2. 서울형 육아휴직 장려금 지원으로 일생활균형 문화 조성	18
3. 2040예비엄마의 미래준비 「서울 난지동결 사술 비용 지원」	19
4. 신모의 빠른 건강권 회복을 위한 「서울형 산후조리경비 지원」	20
5. 365일! 24시간! 영유아 긴급 틈새 보육지원	21
6. 서울장난감도서관 확대 · 이전	22
7. 맞춤 돌봄 지원으로 든든한 「서울형 아이돌봄비」 추진	23
8. 「양천 거점형 우리동네키움센터」 개관	24
9. 자립준비청년 자립지원 강화계획 3.0 추진	25
10. 힘든 집안일 덜어주는 「서울형 가사서비스」 지원	26
11. 서울시 위기임산부 통합지원사업 추진	27
12. 1인가구지원센터 운영 개선	28

1 디지털 성범죄 예방 및 피해자 지원

양성평등담당관: 이성은☎2133-5005 양성평등안심팀장: 오부자☎5028 담당: 김지현/이소민☎5030

디지털 성범죄 피해예방과 피해자 보호를 위해 영상물 삭제부터 법률지원, 심리·치유까지 원스톱 지원

□ 사업개요

- 운영근거 : 서울특별시 디지털성범죄 예방 및 피해자 지원 조례('21.9.30. 제정)
- 운영내용 : 디지털 성범죄 예방 및 피해자 지원, 영상물 삭제 등 운영
- 소요예산('23년) : 총 1,688백만원

□ 추진실적('23.7월말 기준)

- AI 딥러닝 삭제기술 활용으로 영상물 탐지 정확성 및 속도 향상
- (기존) 영상 기반 탐지, 1~2시간 → (개선) 영상+음성+텍스트 통합 인식, 3분 내외
- 디지털성범죄 안심지원센터 이용활성화로 피해예방 효과 제고
- '22년 6,241건(9개월, 월 693건) → '23년 9,831건(7개월, 월 1,404건)

(단위: 건)

연도	피해지원 설계 모니터링	수사 법적 지원	삭제 지원	상담 지원	전문 심리 상담	의료 지원	타기관 연계	피해시민 정보제공	계
2022 (4월~12월)	1,073	1,060	2,509	926	453	31	108	81	6,241
2023 (1월~7월)	1,198	2,973	2,631	1,241	893	119	133	643	9,831

○ 아동·청소년 디지털 성범죄 예방교육 및 교안 제작

- 초·중·고등학생 대상 46회 1,162명 예방교육 운영
- 아동·청소년 디지털성범죄 예방교육 교육안 개발



※ 강사 30명 등 전문가 회의(총18회) 통해 연령별 맞춤형 교안 제작

□ 향후계획

- 서울시 디지털 성범죄 안심 서포터즈 운영 : '23. 8~12월
- 디지털 성범죄 가해자 재발방지 프로그램 운영 : '23. 8~12월

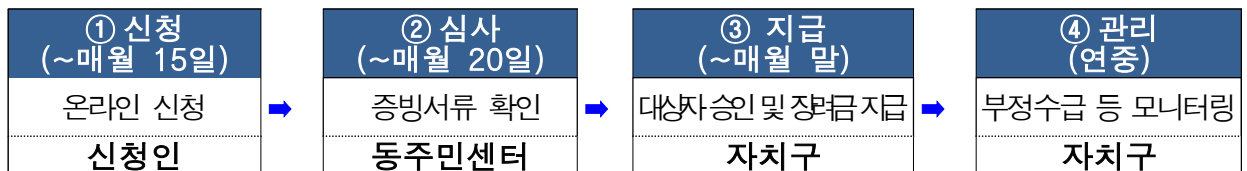
2 서울형 육아휴직 장려금 지원으로 일생활균형 문화 조성

양성평등담당관 : 이성은 ☎2133-5005 양성평등문화팀장 : 권중석 ☎5035 담당 : 박경국 ☎5045

서울형 육아휴직 장려금 지원으로 육아휴직을 쓸 수 있는 사회 분위기 조성 및 육아휴직에 따른 소득감소 지원

□ 사업개요

- 지원대상 : 서울시에 1년 이상 주민 등록된 육아휴직자
 - 고용보험 가입 후 육아휴직 급여를 6개월 이상 연속 수급한 중위소득 150% 이하(건강보험료 본인납부액 기준) 서울시민
- 지원금액 : 1인 최대 120만원 지원
 - 휴직기간 6개월 시 60만원, 12개월 경과 시 60만원 추가지급
 - ※ 부·모가 각자 육아휴직을 사용할 경우 가구당 최대 240만원 지급
- 추진방법
 - (신청방법) 「출산에서 육아까지 뽕뽕정보 만능키」에서 온라인 신청
 - (지급일) 매월 15일까지 신청 시 당월 말 지급



- 소요예산('23년) : 3,136백만원

□ 추진실적('23.7월말 기준)

- 사회보장제도 신설 협의 완료 : '22.11.23.
- 서울형 육아휴직 장려금 추진계획 수립 : '23.8.2.
- 자치구 직원 대상 사업설명회 개최 : '23.8.7.

□ 향후계획

- 홍보물(안내문, 포스터) 및 유관기관(고용센터 등) 통한 사업 홍보 : '23.8월 중
- 사업 시행 : '23.9.1.

3

2040에비엄마의 미래준비, 「서울 난자동결 시술 비용 지원」

저출생정책추진반장 : 박희원 ☎2133-5320 저출생정책팀장 : 홍기영 ☎5321 담당 : 박지혜 ☎5329

여성의 가임력을 보존하고 장래 임신 준비를 위한 난자동결 시술비 지원('23.9.1.시행)으로 생명 탄생의 가능성 증대

□ 사업개요

- 추진근거 : 「서울특별시 출산 및 양육지원에 관한 조례」 제4조
- 추진목적 : 여성의 가임력 보존 및 장래 임신준비 위한 난자동결 시술비 지원
- 지원대상 : 서울시 거주 난자동결 시술을 원하는 20~49세 여성
 - 신청일 기준 서울시에서 거주한 지 6개월이 경과한 자
 - ※ 2023.9.1.이후 시술한 자부터 신청가능 (사전 검사는 이전에 가능)
- 사업내용 : 시술 비용의 50%, 최대 200만원 (생애 1회 지원)
 - 난자채취를 위한 사전 검사비 및 시술비 지급 ※ 단, 보관료, 입원료는 제외
- 수행기관 : 서울특별시 여성가족재단
- 신청방법 : 수시 신청·접수 / 온라인(몽땅정보 만능키)
- 소요예산('23년) : 321백만원 ※ 기부금 300백만원 별도

□ 추진실적('23.7월말 기준)

- 저출생 대책 관련 난임 관계자 간담회 개최 : '23.3.7.
- 손해보험협회 재정지원(30억) 협약 제안 및 협의 : '23.4.6.
- 사회보장제도 신설 협의완료 : '23.6.27.

□ 향후계획

- 市-손해보험협회 공동협력 업무협약식 : '23.8.24.
- 전국 난임의료기관(274개소)에 사업안내 및 홍보 요청 : '23. 8월 말
- 사업 시행 : '23.9.1.~

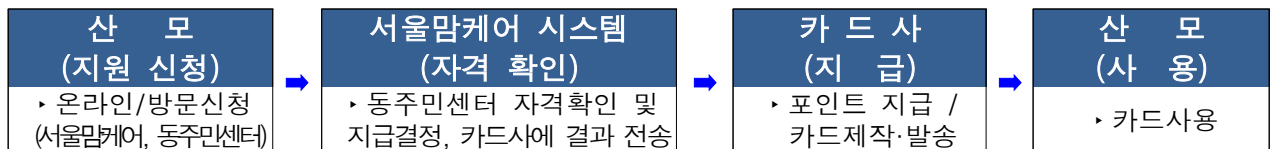
4 산모의 빠른 건강권 회복을 위한 「서울형 산후조리경비 지원」

저출생정책추진반장 : 박희원 ☎2133-5320 저출생정책팀장 : 홍기영 ☎5321 담당 : 전예영 ☎5322

출산 후 몸과 마음의 건강 회복이 필요한 산모가 충분한 돌봄을 받으며 회복할 수 있도록 '서울형 산후조리경비 지원' 사업 개시

□ 사업개요

- 추진근거 : 「서울특별시 출산 및 양육지원에 관한 조례」 제4조제3항
- 지원대상 : 서울시 6개월 이상 거주 산모
- 사업내용 : 출생아 1인당 산후조리경비 100만원(바우처) 지원
 - 산모·신생아 건강관리서비스(개인부담금의 90%), 의약품·한약조제·건강식품 구매, 산후운동수강 서비스(체형교정, 붓기관리, 산후요가, 산후우울증검사 및 상담)
- 지급방식 : 산모 명의 신용체크카드에 포인트(바우처) 지급



※서울맘케어시스템 : www.seoulmomcare.com

- 소요예산('23년) : 2,256백만원 ※구비 50% 별도

□ 추진실적('23.7월말 기준)

- 사회보장제도 신설 협의완료 : '23.6.27.
- 서울맘케어시스템 기존 카드사* 대상 사업설명회 개최 : '23.7.18.

*기존 협약카드사(6) : 신한, 삼성, KB국민, 우리, 하나, BC

□ 향후계획

- 참여 카드사 협약 체결 : '23.8.16.
- 자치구(보건소) 및 동주민센터 담당자 교육 실시 : '23.8.22./8.29.
- 서울맘케어시스템 신청페이지 구축완료 및 시범테스트 : '23.8.25.
- 사업 시행 : '23.9.1.

5 365일! 24시간! 영유아 긴급 틈새 보육지원

영유아담당관 : 변경옥 ☎2133-5088 특화보육팀장 : 이계원 ☎5115 담당 : 노현영 ☎5116

365열린어린이집, 주말어린이집 등 서울형 긴급 틈새 보육 어린이집 확대를 통해 아이 돌봄 걱정 없는 서울 조성

□ 사업개요

- 사업내용 : 야간·주말 등 365일 보육을 위해 긴급·틈새보육 서비스 제공
 - 해당어린이집 아동 외에도 타시설 아동·가정양육아동 등 모든 영유아 이용 가능
- 지원내용 : 전담교사 인건비, 운영비 등 지원
- 소요예산('23년) : 4,160백만원

□ 추진실적('23.7월말 기준)

- 365열린어린이집, 거점형 야간보육 등 긴급보육 어린이집 23개소 신규 지정
 - 365열린어린이집 1개소(10→11개소), 거점형 야간보육어린이집 22개소(270→292개소)
- 주말 긴급·틈새 보육을 위한 거점형 '주말어린이집' 10개소 신규 운영
 - 동북권 4개소, 서남권 4개소, 동남권 2개소(국공립3, 민간3, 법인2, 가정2)
- 매체를 다각화하여 인지도 및 이용편의 제고를 위한 대시민 홍보 실시('23.3월~)
 - 엄빠 기자단(인플루언서) 활용, 다양한 플랫폼에 틈새보육 취재기사 게재
 - 리플릿(6천부), 온라인 포스터, 배너 등 제작 및 배포, 지면광고 실시



<홍보리플릿>



<지면광고>



<온라인포스터>

□ 향후계획

- 365열린어린이집 추가지정 공모 및 선정(4개소) : '23.8.~9월.
- 거점형 야간보육어린이집 추가지정(13개소) : '23.8월~

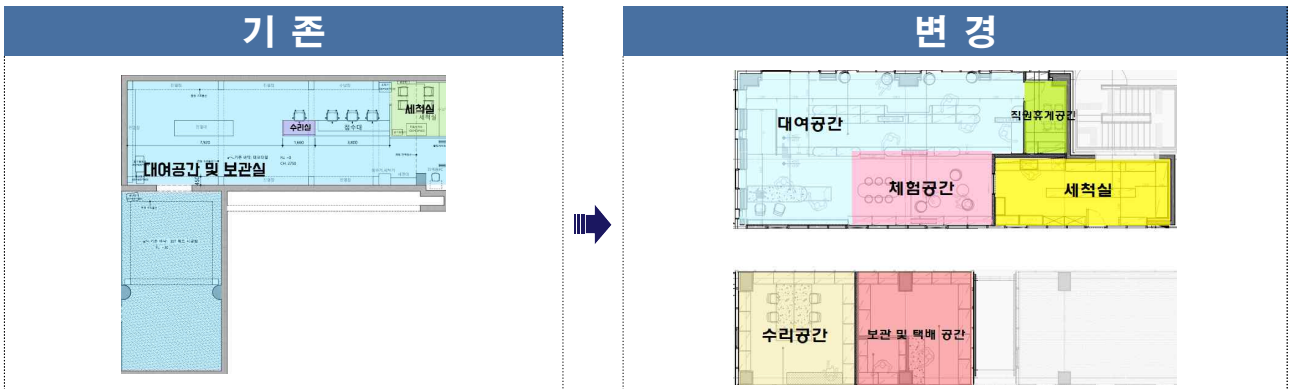
6 서울장난감도서관 확대·이전

영유아담당관 : 변경옥 ☎2133-5088 영유아정책팀장 : 진길용 ☎5090 담당 : 조수진 ☎5093

서울장난감도서관의 노후화 및 협소한 공간 문제를 해결하기 위해 서울시여성가족재단 「스페이스 살림」으로의 확대·이전

□ 이전개요

- 위 치 : (기존) 을지로입구역 내 → (변경) 스페이스 살림(동작구 대방동)
※ 기존 공간이 '지하철 역사 혁신프로젝트' 대상지로 선정됨에 따라 2027년 이전 불가피
- 규 모 : (기존) 약 120㎡ → (변경) 212.6㎡
- 보유현황 : 장난감 3,545점, 도서 2,903점, 육아용품 107점 등



□ 추진실적('23.7월말 기준)

- 장난감·도서 대여 및 수리, 장난감 기증받아 정비 후 재 대여
 - 회원 수 1,076명, 대여 20,666건, 택배 971건, 수리 1,406건, 기부 164건
 - 유축기, 분유 제조기 등 사용기간이 짧은 육아용품 대여(189건), 비용 부담이 큰 특수 교재·교구 대여(44건) 등 신규 사업 실시

□ 향후계획

- 서울장난감도서관 이전설치 공사 실시 : '23.8월
- 이전 예정지(스페이스 살림관 내) 개관 : '23.9월
- 시-구 장난감도서관 간 유기적인 협력체계 구축 등 개선 방안 마련 : '23.10월

7 **맞춤 돌봄 지원으로 든든한 「서울형 아이돌봄비」 추진**

아이돌봄담당관 : 김연주 ☎2133-4801 돌봄사업팀장 : 김승원 ☎4811 담당 : 이원영, 권선애 ☎4808

양육공백이 있는 가정의 4촌 이내 친인척 돌봄 또는 민간 아이돌봄 서비스 비용 지원으로 양육친화적 환경 조성 추진

□ **사업개요**

- 사업대상 : 24~36개월 이하 영아가 있는 기준 중위소득 150% 이하 양육공백이 발생한 가정(약 4,300명)
 - ※ 맞벌이 가정의 경우 부부 합산 소득의 25% 경감 적용
- 사업내용 : ① 친인척 조력자 아이돌봄비 또는 ② 민간 이용권 지원 (택1)
 - (지원금액) 영아1명 월30만원 (월40시간 이상 돌봄 수행시)
 - ※ 영아2명 월45만원(월 60시간 이상), 영아3명 월60만원(월 80시간 이상)
 - (지원범위) 24~36개월 기간 동안 최대 13개월(연령 초과 전까지)
 - (신청방법) 영아의 부모가 온라인(몽땅정보 만능키)으로 신청
- 소요예산('23년) : 1,485백만원 ※ 구비 1,365백만원 별도

□ **추진실적('23.7월말 기준)**

- 보건복지부 사회보장제도 신설 협의('23.2.28 협의완료) : '23.2월
- 서울형 아이돌봄비 지원 사업 대시민 홍보 : '23.6월~
 - '23년 하반기 달라지는 서울생활, 블로그, 인스타그램 홍보 등
- 민간 아이돌봄 서비스 기관 협약 체결 : '23.8월
 - 25개 자치구, 서울시, 민간기관(3개 업체) 5자 협약 체결('23.8 ~ '24.12.)

□ **향후계획**

- 자치구 사업 설명회 개최 및 매뉴얼 제작 배포 : '23. 8월
- 사업 신청 접수 : '23.9월~
- 친인척 조력자 및 민간 육아도우미 돌봄활동 개시 : '23.10월~
- 사업 결과보고, 평가 및 정산 : '23.12월

8

「양천 거점형 우리동네키움센터」 개관

아이돌봄담당관 : 김연주 ☎2133-4801 키움센터1팀장 : 장윤모 ☎4814 담당 : 서명수 ☎4815

양천 거점형 키움센터 개소를 통해 지역내 초등돌봄시설의 틈새 보완 및 아동들에게 쉽고 놀이가 있는 좋은 돌봄 환경 제공

□ 사업개요

- 위 치 : 양천구 안양천로 1131(목동 900-4)
- 규 모 : 지하 4층~지상 12층 중 2층(연면적 26,311㎡)
- 사용면적 : 1,440㎡(436평)
- 운영방식 : 민간위탁
- 대 상 : 만6세~12세(초등학생), 부모 및 양육자 등
- 주요내용 : 중소형 돌봄기관의 틈새 보완, 쉽고 놀이가 있는 초등돌봄 제공
 - 특화프로그램 운영 : 대학자원과 연계한 맞춤형 아동심리상담 프로그램 제공



연계 돌봄	+	돌봄기관 지원	+	틈새 돌봄	+	아동·양육자 지원
중소형 돌봄기관 대상 문화예술체험 프로그램 지원		돌봄 콘텐츠기자재 제공 및 기관 네트워크 구축		긴급·일시 돌봄 및 아픈아이 돌봄서비스 제공		양육자 교육 및 아동 특화프로그램 제공

- 동적 놀이공간에 VR 전용 서울형 키즈카페 설치하여 다양한 놀이 기회 제공

- 소요예산('23년) : 571백만원 ※ 조성예산('22~'23년) : 1,259백만원

□ 추진실적('23.7월말 기준)

- 양천 거점형 키움센터 조성 공사 : '23.6월~'23.9월
- 민간위탁 수탁기관 공개모집 및 선정 : '23.7월~'23.8월
 - 국민대학교 산학협력단 선정

□ 향후계획

- 민간위탁 수탁기관 협약 체결 및 종사자 채용 : '23.8월~'23.9월
- 센터 개소 및 시범운영 : '23.10월
- 지역 돌봄기관 대상 간담회 및 시설 라운딩 : '23.10월~
- 개관식 개최 : '23.12월

9 자립준비청년 자립지원 강화계획 3.0 추진

아동담당관 : 김현미 ☎2133-5162 아동보호팀장 : 김현강 ☎5174 담당 : 김현정 ☎5175

'21. 8월부터 시행 중인 1·2단계 자립지원대책을 보완코자 청년당사자, 전문가, 현장 관계자 등 의견을 수렴하여 자립지원 강화계획 3.0 마련

□ 추진방향

- 1·2단계 자립지원강화 사업 중 만족도 높은 사업 선정 및 지원 확대
- 청년당사자의 욕구파악, 전문가 및 현장 관계자 의견 반영
 - ※ 자립정착금 실태조사('23.2.), 자립실태 및 정책 수요조사('23.5.), 전담요원 간담회('23.1./4.) 등
 - (당사자) 심리·정서 지원 및 현실화된 생활 안정 지원 추가 요구
 - (전문가) 진로고민 등 생활 속 문제해결 지원을 위한 사회적 지지체계 강화 필요
 - (실무자) 고립·은둔, 보호연장·중도퇴소아동에 대한 보완대책 필요

□ 자립지원 강화계획 3.0 수립 : 4개 분야 12개 사업

	심리정서	생활 안정	맞춤 진로	지지 체계
1단계 ('21.8) 17개	<ul style="list-style-type: none"> ▪ 심리상담·치료서비스 ▪ 자립캠프 운영 ▪ 자립준비 : 단기체험교육 	<ul style="list-style-type: none"> ▪ 자립정착금 1,000만원 ▪ 자립수당 월 35만원 / 5년 ▪ 보호종료기간 연장 (만18세 → 만24세) 	<ul style="list-style-type: none"> ▪ 대학입학금 300만원 ▪ 학업유지비 연 200만원 ▪ 취업준비금 연 120만원 	<ul style="list-style-type: none"> ▪ 지원체계 통합·일원화 - 자립지원사업단 역할 강화
2단계 ('22.9) 13개	<ul style="list-style-type: none"> ▪ 심리상담·치료서비스 ▪ 예비자립준비청년까지 확대 ▪ 카다리 가족 프로젝트 ▪ 멘토·멘티 결연 	<ul style="list-style-type: none"> ▪ 자립정착금 1,500만원 ▪ 자립수당 월 40만원 / 5년 ▪ 맞춤형 주거공간 및 임대료 등 지원 	<ul style="list-style-type: none"> ▪ 특별 기술교육 패키지 개발 ▪ 자립지원전담요원 지원 ▪ 뉴딜일자리 개발 	<ul style="list-style-type: none"> ▪ 자립지원전담기관 설치·운영 ▪ 자립준비청년 전용 24시간 상담전화 운영 ▪ 전담요원 상담활동 강화
3단계 ('23.8) 12개	<ul style="list-style-type: none"> ▪ 인생 버디 100인 멘토단 운영 ▪ 문화 힐링 프로그램 개설 ▪ 우리끼리 여행캠프 확대 	<ul style="list-style-type: none"> ▪ 자립정착금 2,000만원 ▪ 대중교통비 월6만원 ▪ 보호연장아동 자립체험 공간 및 특화프로그램 운영 	<ul style="list-style-type: none"> ▪ 꿀팁 소통토크 개최 ▪ 1:1 맞춤 진로 컨설팅 ▪ 배움마켓 운영 	<ul style="list-style-type: none"> ▪ 전문 솔루션 회의 운영 ▪ 탈고립·은둔 전담인력 채용 ▪ 자립준비청년 전용공간 영플러스서울 운영

□ 향후계획

- 분야별 사업 세부추진계획 수립 : '23. 8~9월
- 사업별 시행준비 및 개시 : '23. 하반기~

10 힘든 집안일 덜어주는 「서울형 가사서비스」 지원

가족다문화담당관 : 천주환 ☎2133-8680 팀장 : 박경길 ☎8681 담당 : 윤나영 ☎8689

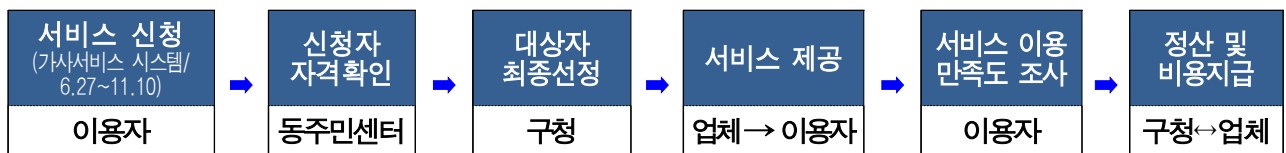
임산부·맞벌이·다자녀 가정의 가사서비스를 지원하여 가사노동 부담을 경감을 통해 일·생활 균형 및 경력단절 예방에 기여

□ 사업개요

- 추진근거 : 「서울특별시 출산 및 양육지원에 관한 조례」 제5조
- 지원대상 : 서울거주 중위소득 150% 이하 임산부, 맞벌이, 다자녀 가정
- 지원규모 : 약 13,000가구
- 지원횟수 : 1가구당 총 6회(회당 4시간, 휴게시간 30분 포함)
- 지원내용 : 가정방문을 통한 가사서비스 지원
 - 방·거실·주방·화장실 청소, 설거지, 쓰레기 배출 등
 - ※ 제외 : 정리정돈, 취사, 아이돌봄, 반려동물 관련, 입주청소, 전문자격을 요하는 서비스



○ 추진절차



- 소요예산('23년) : 6,460백만원(시비 50%, 구비 50%)

□ 추진실적('23.7월말 기준)

- 가사서비스 관리시스템 (<https://seoulgasa.or.kr>) 구축·운영 : '23. 1월 ~
- 권역별 서비스 운영업체 선정(5개) : '23. 2~3월
- 가사서비스 신청·서비스 개시(총 5,499가구 신청) : '23. 6.27.~

□ 향후계획

- 서울형 가사서비스 신청·제공 : ~'23. 11월
- 사업 결과보고, 평가 및 정산 : '23. 12월

11 서울시 위기임산부 통합지원사업 추진

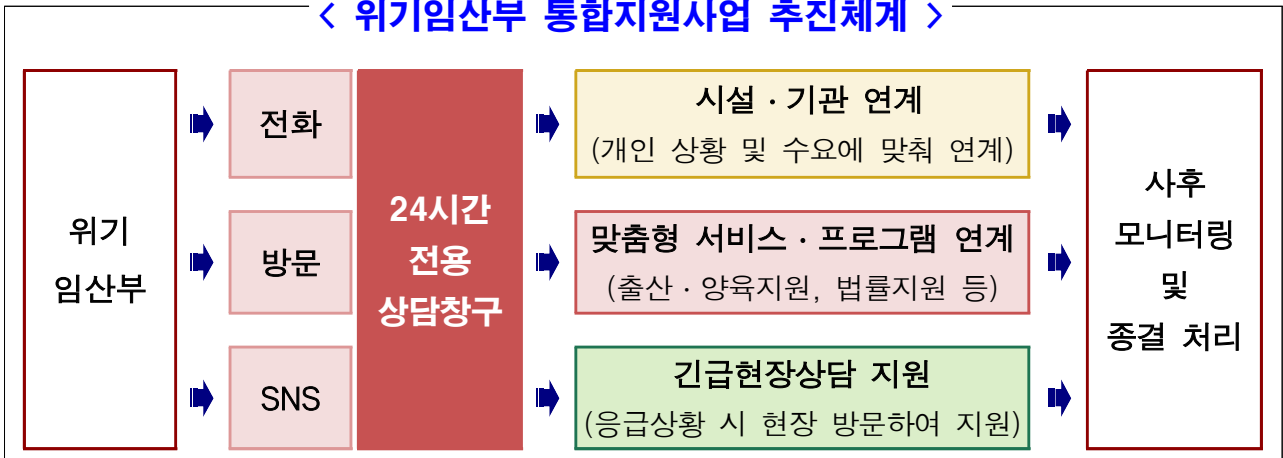
가족다문화담당관 : 천주환 ☎2133-8680 외국인다문화정책팀장 : 조은경 ☎8695 담당 : 권세호 ☎8697

위기임산부에 대한 상담 및 서비스 연계 등의 통합지원시스템을 구축하여 어려움에 처한 임산부 및 영아를 신속히 보호

□ 사업개요

- 사업명 : 서울시 위기임산부 통합지원사업 (※ '23년도 시범운영)
- 사업기간 : '23. 9 ~ 12월 (4개월)
- 사업내용 : 위기임산부 통합지원체계(통합지원사업단) 구축, 24시간 상담 및 기관·서비스 연계, 모니터링 등

< 위기임산부 통합지원사업 추진체계 >



- 추진방법 : 보조사업자 공개모집 후 지방보조금관리위원회 통해 선정
- 소요예산('23년) : 80백만원

□ 추진실적('23.7월말 기준)

- 서울시 위기임산부 통합지원사업 추진계획 수립 : '23. 7월
- 보조사업자 공개모집 : '23. 7~8월

□ 향후계획

- 보조금관리위원회 심의 및 보조사업자 선정 : '23. 8월
- 사전준비 및 위기임산부 통합지원사업단 운영 : '23. 9월~

12 1인가구지원센터 운영 개선

1인가구담당관 : 이동섭 ☎2133-9259 1인가구협력팀장 : 김은숙 ☎9260 담당 : 유재경 ☎9261

자치구 1인가구지원센터의 연도별 예산 및 사업비 집행내역을 분석하여 자치구 맞춤형 프로그램 활성화를 위한 지원 확대

□ 사업개요

- 시설 수 : 자치구 1인가구지원센터 24개소 (중구 자체 운영)
- 지원인력 : 전담인력 62명 배치(시:구=50:50)
- 운영방법 : 가족센터 내 팀 구성(통합형) 또는 독립센터(독립형)로 운영
- 주요기능 : 상담, 교육·여가문화 프로그램 및 사회적관계망 지원
- 소요예산('23년) : 2,308백만원 ※ 구비 1,230백만원 별도

□ '24년 개선 방안

- 전년도 예산 집행을 및 프로그램 운영실적에 따라 사업비 차등 지원

구분		2023년	2024년
사업비	소계	자치구 센터당 약 40백만원 지원	자치구 센터당 30백만원 / 40백만원 / 50백만원 차등지원
	기본사업	<ul style="list-style-type: none"> • 센터별 균등 배정(연28백만원) • 공모심사 통한 자치구 선정 	<ul style="list-style-type: none"> • 전년도 집행률(30%), 프로그램 운영실적(30%), 자치구별 1인가구수(20%), 센터 근무인력수(20%)에 따라 차등 배정
	공모사업	<ul style="list-style-type: none"> - 자치구별 연 4백만원~25백만원 지원 (15개 자치구, 평균 연15백만원) 	
운영비		<ul style="list-style-type: none"> • 독립형 시설(정액) 	<ul style="list-style-type: none"> • 독립형 시설(정액, 단가인상)

- 1인가구지원센터 인력 총원
 - 1인가구 수 및 프로그램 운영 실적에 비례한 인건비 차등 지원 (센터당 3명)
 - 센터당 전담인력 7명 확보(용산, 광진, 노원, 서대문, 강서, 동작, 강남 등) 예정
- 협소한 1인가구지원센터 공간 개선
 - '23년도 3개소(영등포구, 서대문구, 은평구) 가족센터내 공간 → 독립건물로 이전
 - 1인가구지원센터 근무환경 개선(준독립공간 3개소, 썬글벙글 사랑방 4개소 확보)

□ 향후계획

- 자치구 1인가구지원팀 조직 신설 독려 (→구청장협의회)
- 전입신고 시 1인가구지원센터 지속적 홍보 협조 (→동주민센터)

V. 서면 보고 [각 부서별]

1. 양성평등담당관	31
2. 영유아담당관	53
3. 아이돌봄담당관	63
4. 아동담당관	73
5. 가족다문화담당관	83
6. 1인가구담당관	93

양성평등담당관

1. 여성가족복합시설 ‘스페이스 살림’ 운영	33
2. 여성능력개발원 운영	34
3. 여성발전센터 운영	35
4. 여성인력개발센터 지정·운영	36
5. 여성새로일하기센터 지정·운영	37
6. 서울여성공예센터 더아리움 운영	38
7. 일본군 위안부 기념사업 및 일제하 강제동원 피해여성 지원	39
8. 성평등기금 운용 및 공모사업 추진	40
9. 성평등활동지원센터 운영	41
10. 서울여담재(女談齋) 운영	42
11. 성별영향평가 추진	43
12. 직장맘지원센터 운영	44
13. 성평등임금공시 추진	45
14. 여성노숙인 생활시설 운영지원	46
15. 성폭력 피해자 보호 및 지원	47
16. 성매매 피해자 보호 및 지원	48
17. 불법 성산업 감시 및 예방사업 운영	49
18. 가출 등 위기 십대여성 보호 및 지원	50
19. 성착취 피해 아동·청소년 통합지원 사업	51

1 여성가족복합시설 '스페이스 살림' 운영

양성평등담당관 : 이성은 ☎2133-5005 양성평등정책팀장 : 송미정 ☎5007 담당 : 이정우 ☎5010

□ 사업목적

- 서울 시민의 일·돌봄 및 여가·문화 생활 지원을 위한 복합공간 운영으로 아동·가족 참여 프로그램 제공 및 양육자 중심 공공서비스 강화

□ 사업개요

- 위 치 : 동작구 노량진로 10(대방동)
- 규 모 : 지상 7층, 지하 2층(연면적 17,957㎡)
※ F존 창업정책과 이관(3,247㎡)



- 건립기간 : '17.12월 ~ '20.10월
- 주요시설 : 양육자의 일·돌봄 지원공간, 시민여가 및 문화생활 공간
 - 양육자 일·돌봄 지원 공간 : 아이동반 공유사무실, 거점형키움센터, 엄마아빠VIP존 등
 - 시민여가 및 문화생활 공간 : 푸드스튜디오, 다목적홀, 옥상정원, 옥상무대 등
- 운영방식 : 여성가족재단 관리위탁('20.6.1.~ '25.5.31.)
- 소요예산('23년) : 1,211백만원(시비 100%)

□ 추진실적('23.7월 말 기준)

- 서울엄마아빠VIP존 조성 및 운영
 - 엄마아빠VIP존 3호·4호 공간 신규 조성('23.5월) 및 안전 관리
 - 양육자 및 아동 대상 프로그램 운영(5월~, 돌봄이용 총 273명, 달성율 48.6%)
- 시민 이용 공간 및 가족 단위 문화·여가 생활 프로그램 운영
 - 공간 활성화 프로그램 운영('23. 5월 가족 페스타 1,546명 참여, 옥상텃밭 시민 분양 등)
 - 시민 대관 공간(교육장 1·2) 재조성 및 대관 예약 시스템 운영('23. 4.~) 등

□ 향후계획

- 일·돌봄 사업추진 공간조성 및 지원(서울시립형 키즈카페, 장난감도서관 등) : '23. 8.~ 12.
- 공간 활성화 및 시민 여가/돌봄 프로그램 운영(하반기 가족 페스타 등) : '23. 8.~ 9.

2 여성능력개발원 운영

양성평등담당관 : 이성은 ☎2133-5005 양성평등일자리팀장 : 차미영 ☎5017 담당 : 이정원 ☎5018

□ 사업목적

- 여성인력개발기관 총괄 조정·평가 및 지원을 통한 여성 역량 강화
- 지역특화, 전문심화 등 직업교육과정 발굴로 지역산업과 연계된 일자리 제공

□ 사업개요

- 추진근거 : 서울특별시 여성관련시설 설치 및 운영에 관한 조례 제7조
- 사업내용
 - 서울시여성인력개발기관에 대한 총괄·조정·평가 및 네트워크 구축
 - 여성능력개발 사업계획의 수립, 여성일자리 발굴 및 취창업 촉진 사업 추진 등
 - 찾아가는 여성 일자리 지원서비스 ‘일자리부르릉버스 2.0’ 운영 **공약**
- 기관현황

수탁자	설립년도	정원	위탁 기간	위치
(재)한국여성경제진흥원	'07. 07.	14명	2021.3.30.~2023.12.31.	마포구 도화동

- 소요예산('23년) : 4,100백만원(시비 100%)

□ 추진실적('23.7월말 기준)

- 여성미래일자리 발굴 및 확산 직업훈련 23개 과정 중 22개 과정 운영
 - 3040 맞춤형 특화프로그램(18개 과정), 권역별 선도형 교육훈련과정(4개 과정) 운영
- 2023년 서울 우먼업 페어 개최
 - 7. 3 (월) / 동대문디자인플라자, 117개 기업 참가, 4,958명 방문
- 취업취약계층 지원을 위한 일자리부르릉버스 **공약**
 - 우먼업구직지원금 사업 홍보버스 123회 운영(25개 자치구, 33,760건 홍보배포·안내)

□ 향후계획

- 23개 여성인력개발기관 운영평가 : '23. 4.~8.
- 여성미래일자리 교육 운영 : '23. 4.~11.
- 일자리부르릉 찾아가는 방문서비스 실시 : '23. 연중
- 민간위탁 재위탁 추진(시의회동의, 공모절차진행 등) : '23. 9.~12.

3 여성발전센터 운영

양성평등담당관 : 이성은 ☎2133-5005 양성평등일자리팀장 : 차미영 ☎5017 담당 : 황병훈 ☎5019

서울특별시 여성발전센터 운영을 통해 여성의 직업능력개발 교육, 취·창업 지원 및 복지 증진에 힘쓰고자 함

□ 사업개요

- 추진근거 : 서울특별시 여성관련시설 설치 및 운영에 관한 조례 제8조
- 사업내용 : 직업교육훈련, 취·창업상담 및 취업정보 제공, 알선 등
- 시설현황 : 5개소

센터명	수탁법인	위탁기간	설립년도	정원(명)	위치
동부여성발전센터	(사)여성이만드는일과미래	'20.10.01~'23.09.30	'02.05.01	14	광진구 아차산로30길(자양동)
서부여성발전센터	재단한구세군유지재단법인	'21.03.01~'24.02.29	'97.12.03	11	양천구 남부순환로371(신월동)
남부여성발전센터	(사)서울여성노동자회	'22.05.01~'25.04.30	'79.10.26	12	금천구 독산로50길(시흥동)
북부여성발전센터	(사)한국여학사협회	'22.05.01~'25.04.30	'89.09.08	12	노원구 동일로207길(중계동)
중부여성발전센터	행복중심소비자생활협동조합	'21.10.15~'24.10.14	'86.12.16	11	마포구 토정로35길(용강동)

- 소요예산('23년) : 7,095백만원(시비 100%)

□ 추진실적('23.7월말 기준)

- 직업교육훈련 : 13,348명 (*생활문화교육 4,540명 별도)
- 구직자 취·창업 지원 : 4,260명(직업교육, 집단상담, 일반구직, 일자리부르릉)
- 여성창업기업 입주지원(창업보육센터 및 여성창업플라자) : 97개 기업
- 예산집행 : 5,577백만원(78.6%)

□ 향후계획

- 동부여성발전센터 위·수탁 협약서 심사 및 협약체결 : '23. 8.~ 9.
※ 신규위탁기관 : 학교법인 레마학원 ('23.10.1.~'26.9.30. 3년간)
- 직업훈련교육 및 취창업 지원 : '23. 연중
- 센터별 특화교육 프로그램 운영 및 IT교육환경 개선 : '23. 4.~12.

4 여성인력개발센터 지정·운영

양성평등담당관 : 이성은 ☎2133-5005 양성평등일자리팀장 : 차미영 ☎5017 담당 : 하혜민 ☎5020

여성인력개발센터를 지정 및 운영하여 여성 경제력 향상을 위한 취·창업 지원과 능력개발에 필요한 직업교육 추진

□ 사업개요

- 추진근거 : 양성평등기본법 제47조(여성인력개발센터의 설치·운영 등), 서울특별시 여성관련시설 설치 및 운영에 관한 조례 제9조
- 시설현황 : 종로여성인력개발센터 등 18개소
- 사업내용 : 여성취업 확대를 위한 특화된 직업훈련프로그램 발굴·운영, 취·창업 정보제공, 알선, 사후관리 등 여성의 취·창업 촉진사업
- '23년 개선사항



- 소요예산('23년) : 6,099백만원(시비 100%)

□ 추진실적('23.7월말 기준)

- 직업교육 훈련 지원실적 : 5,749명 교육생 중 4,449명 수료
- 취·창업 지원실적 : 28,050명 구직자 중 취·창업자 11,654명, 이중 창업자 90명

직업교육 훈련실적			취·창업 지원실적			
교육인원	수료인원	수료율	구직자수	취·창업자	(창업)	취업률
5,749명	4,449명	77%	28,050명	11,654명	(90)	42%

□ 향후계획

- 구직희망 여성 등에 대한 직업교육 및 취·창업 지원 : '23. 연중
- 여성인력개발센터 현장점검 및 모니터링 : '23. 10.~12.

5 여성새로일하기센터 지정·운영

양성평등담당관: 이성은☎2133-5005 양성평등일자리팀장: 차미영☎5017 담당: 김나리☎5021

□ 사업목적

- 경력단절여성 취업역량 및 직업능력 개발을 통한 여성의 사회참여 지원
- 출산·육아 부담, 가족 구성원의 돌봄 등으로 경력이 단절된 여성의 취업 지원을 전담하는 종합 취업지원 서비스 운영

□ 사업개요

- 추진근거 : 여성의 경제활동 촉진과 경력단절 예방법 제17조
- 운영기관 : 서울시 여성새로일하기센터 26개소
- 사업내용 : 맞춤형 취업연계 지원, 인턴십 및 직업훈련 지원
 - 취업지원 : 취업상담, 구인업체 발굴, 취업알선 등
 - 직업훈련 : 지역사회 및 산업체 요구에 적합한 인재 양성
 - 새일여성인턴 : 직장이탈여성의 취업 후 직장적응을 위한 인턴십 제공
 - 경력단절예방 : 여성취업자 고용유지를 위한 컨설팅, 직장문화 개선
- 소요예산('23년) : 20,006백만원(국비 69%, 시비 31%)
 - ※ 새일센터 운영비 50:50, 새일인턴 80:20, 직업교육훈련 국비 100, 새일센터 종사자 생활임금 보전 시비 100

□ 추진실적 ('23.7월말 기준)

- 취업실적 : 구직자 34,793명, 취업인원 11,219명(취업률 32.2%)
- 새일여성인턴 : 598명 연계(연간 목표 1,163명)
- 직업교육훈련 : 116개 과정 진행중(전체 159개 과정)

□ 향후일정

- 찾아가는 취업서비스, 새일여성인턴 연계 : '23. 연중
- 직업교육훈련 및 사후관리 진행 : '23. 연중

6 서울여성공예센터 더아리움 운영

양성평등담당관: 이성은☎2133-5005 양성평등일자리팀장: 차미영☎5017 담당: 김남지☎5022

□ 사업목적

- 여성 공예인의 창업 등 경제활동 참여 지원 및 활성화

□ 사업개요

- 추진근거 : 서울특별시 여성관련시설 설치 및 운영에 관한 조례 제6조, 제25조
- 사업내용
 - 창업지원 : 창업 공간 53개실, 입주기업 맞춤형 성장지원, 판로 개척 및 홍보 등
 - 창업교육 : 예비창업가 발굴 및 교육, 대학연계 창업활동지원, 장비지원, 대외협력 등
- 시설현황

수탁자	위탁기간	정원	위치	규모
여성가족재단	'22.1.1.~'23.12.31.	15명	노원구 동일로174길 27	지하 1층, 지상 4층(연면적 5,723㎡)

- 소요예산('23년) : 1,763백만원(시비 100%)

□ 추진실적 ('23.7월말 기준)

- 예비여성공예창업가 발굴 및 교육
 - 공예창업가교육 지원사업 기초교육 프로그램 : 20회, 331명
 - 장비지원사업 및 메이커스페이스 운영 : 장비이용 1,028명, 교육 6회/251명, 투어프로그램 2회/41명
- 입주기업 맞춤형 창업 역량 강화 교육
 - 입주기업 담임멘토제 및 분야별 전문가 멘토링 프로그램 : 7회, 407명
- 여성공예창업가 성장지원 사업
 - 신제품 개발지원 사업 : 22개 사 선발, 그룹멘토링-4회, 80명
 - 오프라인 플랫폼 입점(팝업스토어, 백화점 등) 및 박람회 참가 지원 : 4회, 51명
 - B2G 기념품 개발 지원 사업 '굿즈공모전' : 12개사 16개 제품 중 3명 시장상

□ 향후계획

- 공예창업가교육 지원사업 심화교육과정 및 성과발표회(CSA2기) : '23. 8.~10.
- 예비여성공예창업가 신제품제작지원 : '23. 8.~10.
- 공예창업기업 매출다각화 지원 및 창업실 활성화 사업 추진 : '23. 8.~11.

7

일본군 위안부 기념사업 및 일제하 강제동원 피해여성 지원

양성평등담당관 : 이성은 ☎2133-5005 양성평등협력팀장 : 전원신 ☎5023 담당 : 권혁률 ☎5027

□ 사업목적

- 일본군 위안부 기념사업을 통해 역사 바로 세우기 도모
- 강제동원피해여성에 대한 생활안정 지원 및 인권증진

□ 사업개요

○ 추진근거

- 「서울특별시 일본군 위안부 피해자 지원 및 기념사업에 관한 조례」 제5조
- 「서울특별시 대일항쟁기 강제동원 피해여성근로자 지원 조례」 제5조

○ 사업내용

- 서울시 거주 피해자 생활비 및 건강관리비 등 생활 안정 지원
 - ※ 총 12명 지원 : '위안부' 피해 여성 1명, '강제동원' 피해 여성 11명 * 상반기 사망2명(14명→12명)
- 일본군 위안부 문제 역사 인식 제고를 위한 기념사업 추진
- 소요예산('23년) : 293백만원(시비 100%) ※ 위안부 피해자는 국비지급 병행
 - 위안부 피해자 166백만원, 대일항쟁기 피해여성 127백만원

□ 추진실적('23.7월말 기준)

- '위안부' 피해자 지원계획 수립 및 생활안정자금 지원(매월) : '23. 연중
 - (위안부 피해자) 생활보조비 1,000천원, 건강관리비 500천원, 사망조의금 등 2,000천원
- '위안부' 피해자 기념사업 문화해설프로그램 보조사업자 선정 : '23. 3월
 - '위안부' 피해자 기념사업 문화해설 프로그램 사업자 선정 : (주)우리가만드는미래
 - ※ 기억의 터 내 임옥상 작가(성추행 선고 8.17.) 작품 관련 부정적 여론 형성에 따라 프로그램 일시 중단 : '23. 8월

□ 향후계획

- 일본군 '위안부' 피해자 기림의 날 기념사업 추진 : '23. 8.14.

8

성평등기금 운용 및 공모사업 추진

양성평등담당관 : 이성은 ☎2133-5005 양성평등협력팀장 : 전원신 ☎5023 담당 : 김주원 ☎5025

□ 사업목적

- 성평등 사업 공모 및 기금 지원으로 민간단체와의 협력 강화
- 민간단체와의 공동협력 사업을 통해 서울시 성평등 정책의 효율성 제고

□ 사업개요

- 추진근거 : 「서울특별시 성평등 기본 조례」 제30조 및 제 39조, 제40조
- 기금조성 : 23,958백만원 ('23.5월말 기준)
 - 통합재정안정화기금(통합계정) 예탁금 23,200백만원, 예치금 758백만원
- 공모사업 현황
 - (지원규모) 총 800백만원(1개 사업별 최대 30백만원)
 - (지원내용) 양성평등 교육·문화 확산, 양성평등 노동·돌봄 환경 조성, 젠더폭력 예방 및 피해자 지원 등 단체 공익사업
- 소요예산('23년) : 850백만원(시비 100%)
 - ※ 공모사업 선정단체 지원 800백만원, 선정단체 대상 컨설팅 등 50백만원

□ 추진실적('23.7월말 기준)

- '23년 성평등기금 공모사업 심사 및 선정 : '23. 2~3월
 - 54개 신청 단체 중 30개(제외12, 탈락11) 최종선정, 770,033천원 지원
- '23년 성평등기금 공모사업 지원금 교부 : '23. 3~6월
 - 1차 지원(지원금의 60%, 총462,015천원) 교부 완료 : ' 23.3월
 - 2차 지원(지원금의 40%, 총308,018천원) 교부 완료 : ' 23.6월

□ 향후계획

- '23년 성평등기금 공모사업 사업평가 및 사업비 정산 : '23.11~12월

9 성평등활동지원센터 운영

양성평등담당관 : 이성은 ☎2133-5005 양성평등협력팀장 : 전원신 ☎5023 담당 : 김경림 ☎5026

□ 사업목적

- 시민사회단체, 청년활동가들의 성평등의식 향상 및 성평등활동 촉진
- 우리 사회 성차별 문화 해소 및 성평등한 사회환경 조성

□ 사업개요

- 추진근거 : 「서울특별시 성평등 기본 조례」 제42조
- 사업내용 : 서울시성평등활동지원센터 운영 자치구 센터 보조금 지원
 - 서울시 성평등활동지원센터 운영(민간위탁*)
 - * 수탁기관 : (사)젠더교육플랫폼효재(기간 : '22.10.11.~'24. 6.30.)
 - 자치구 성평등활동센터 운영 보조금 지원(서초, 도봉, 중랑)

구 분	운영방식(운영법인)	사업비(백만원)	비 고(위탁)
도봉	민간위탁(여성이만드는일과미래)	100	'20년 선정
서초	민간위탁(충신대학교)	100	'20년 선정
중랑	민간위탁(동북여성환경연대초록상상)	100	'22년 선정

- 소요예산('23년) : 1,006백만원(시비 100%)
 - 서울시 센터 운영 706백만원, 자치구 센터 지원 300백만원

□ 추진실적 ('23.7월말 기준)

- 2030성평등 교육강사 양성과정 운영(26명 신청, 27강, 연인원 467명 참석)
- 성별 인식 격차 해소를 위한 포럼<잇-다>(1회, 150명 참여)
- 자치구 성평등활동센터 활동 사례공유회 및 민관협의회 개최(3회)

□ 향후계획

- 2023년 서울시성평등활동지원센터 및 자치구 센터 지원 : '23. 6~12월
- 자치구 성평등활동센터 성과평가 연구용역 평가결과 검토 : '23. 8월

10 서울여담재(女談齋) 운영

양성평등담당관 : 이성은 ☎2133-5005 양성평등협력팀장: 전원신 ☎5023 담당 : 류현수 ☎5024

□ 사업목적

- 역사 속에서 여성의 역할과 발전에 기여한 인물 발굴 및 재조명
- 다양한 분야에서 활동한 여성의 삶을 알리는 역사·문화공간 운영

□ 사업개요

○ 시설현황

- 위치·규모 : 종로구 낙산길 202-15, 2개동(연면적 763㎡)
- 주요 시설 : 작은 도서관, 전시·교육 공간 등



○ 사업내용

- 작은도서관 운영 : 권장·추천도서제 운영, 주민 참여 프로그램 운영 등
- 여성사 연구·전시사업 : 여성 인물사 자료기록 및 관련 교육·전시사업 등

○ 수탁기관 : (사)여성문화예술기획(수탁기간: '20.11.1. ~ '23.10.31.)

○ 소요예산('23년) : 396백만원(시비 100%)

□ 추진실적 ('23. 7월말 기준)

○ 여성인물 연구사업

- 서울여성사 원탁토론회 1회 : 토론자 및 현장 참석 12명
- 내가 쓰는 서울여성사 시민참여 공모전 1회 : 21개 작품 공모지원

○ 네트워크 사업

- 이용자 간담회 1회 : 13명 참석
- 종로구 여행발굴탐방단 워크숍 1회 : 13명 참석

○ 작은도서관 운영 및 전시 관람 1,700여명

□ 향후계획

○ 여권통문 소모임 프로그램 운영 : '23. 8~9월

○ 사업종료계획 수립 및 사업이관 관련 자문검토 : '23. 9~10월 중

11 성별영향평가 추진

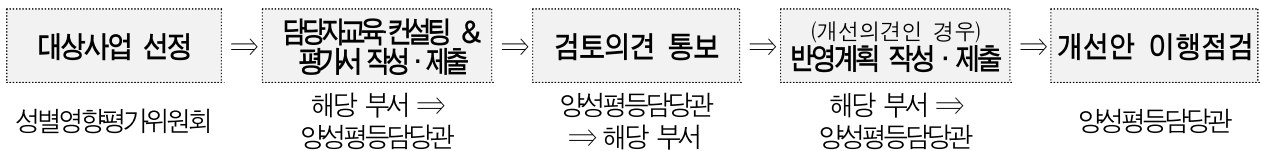
양성평등담당관 : 이성은 ☎2133-5005 양성평등정책팀장 : 송미정 ☎5007 담당 : 유보람 ☎5033

□ 사업목적

- 성인지적 관점의 정책 추진 및 성차별 발생 요인 개선
- 정책 수요자의 성별 특성에 기반한 정책수립으로 시민만족도 제고

□ 사업개요

- 추진근거 : 성별영향평가법, 서울특별시 성별영향평가 조례
- 대상기관 : 서울시(실·본부·국·사업소), 투자·출연기관(27개)
- 평가분야 : 사업, 홍보물, 법규(조례·규칙), 계획, 특정
- 추진절차



- 소요예산('23년) : 60백만원(시비 100%)

□ 추진실적('23.7월말 기준)

- '23년 성별영향평가 추진계획 수립 : 3월
- 市 자치법규(103건)·홍보물(115건) 성별영향평가 총 218건 추진 : 1~7월
- '23년 사업성별영향평가 대상사업 성별영향평가서 작성완료(53개사업)
 - 대상사업 선정(4~6월) : 부서 수요조사·검토회의(1~2차), 성별위원회(53개 최종선정)
 - 교육컨설팅(6.28~6.30) : 대상사업 담당자 대상 성별영향평가 교육 및 1:1 컨설팅
 - 성별영향평가서 작성·제출(7월) : 대상사업 성별영향평가서 작성완료(총 53개사업)
- 특정 성별영향평가 착수보고(5월) 공무원 설문조사 실시(7~8월) : 4~7월

□ 향후계획

- 사업 성별영향평가 검토의견 송부 및 반영계획 제출 : '23. 8. ~ 12월
- 자치법규 및 홍보물 성별영향평가 : '23. 8. ~ 12월
- 성별영향평가 위원회(2차) 개최 : '23. 12월 중

12 직장맘지원센터 운영

양성평등담당관 : 이성은 ☎2133-5005 양성평등문화팀장 : 권중석 ☎5035 담당 : 홍현주 ☎5036

□ 사업목적

- 여성의 노동권 및 모성권리 보호 등 다양한 맞춤형 지원을 통해 여성의 경력단절 예방 및 일·생활 균형 문화 조성

□ 사업개요

- 추진근거 : 서울특별시 성평등 기본 조례 제45조, 제46조, 제47조
- 사업내용 : 직장맘(대디) 모·부성권리 보호 상담, 역량강화 교육 등
- 소요예산('23년) : 1,973백만원(시비 100%)
- 운영현황

구 분	동부권 직장맘지원센터	서남권 직장맘지원센터	서북권 직장맘지원센터
위치/규모	광진구 아차산로 동부여성발전센터 1층(122㎡)	금천구 가산디지털1로 G밸리창업복지센터 3층(150㎡)	은평구 은평로 북변119안전센터 2층(506㎡)
최초 운영일	2012. 4. 1.	2016. 5. 1.	2017. 9.15.
인 원	8명(센터장 1, 팀장 2, 팀원 5)	8명(센터장 1, 팀장 2, 팀원 5)	7명(센터장 1, 팀장 2, 팀원 4)
위탁기간	'21.1.1.~'23.12.31.(3년)	'21.5.1.~'24.4.30.(3년)	'22.9.15.~'25.9.14.(3년)
위탁법인	성동희망나눔	(사)여성노동법률지원센터	(사)노동희망

□ 추진실적 ('23.7월말 기준)

- 직장맘의 경력 유지 강화를 위한 원스톱 고충 해결시스템 운영 : 9,156명
 - 직장맘(대디)들의 노동상담과 고충예방, 문제해결을 위한 밀착지원 강화
 - ※ 직장 내 고충(노동권모부성보호 등) 8,940명, 가족관계(자녀보육 등) 32명, 개인문제 184명
 - 센터 이용 접근성 확보를 위한 다채널(온·오프라인) 상담 및 신고 창구 운영
- 직장맘(대디) 대상 노동법률 교육 및 역량강화 교육 실시 : 1,667명
 - ※ 노동법률 교육 1,160명, 역량강화 교육(자녀 양육법 등) 507명

□ 향후계획

- 직장맘(대디) 고충상담 및 노동권·역량 강화 교육 등 : '23. 연중

13 성평등임금공시 추진

양성평등담당관 : 이성은 ☎2133-5005 양성평등문화팀장 : 권중석 ☎5035 담당 : 이정미 ☎5038

□ 사업목적

- 성별임금격차 수집·분석 및 성평등 임금공시를 통한 공공부문의 성평등 노동환경 조성 및 성별임금격차 개선방향 모색

□ 사업개요

- 추진근거 : 서울특별시 성평등 기본 조례 제48조, 제49조
- 사업대상 : 서울시 투자·출연기관 및 서울시 민간위탁기관 등
- 사업내용 : 성별임금정보 수집·분석 및 성평등임금공시
- 공시주기 : 격년 시행
 - 대상항목 : 직급별, 직종별, 재직기간별, 임금구성항목별 성별임금격차
 - 대상기관 : ('19) 서울시 투자·출연기관 → ('21) 서울시 본청, 시립대 추가 → ('23) 민간위탁기관(일부) 추가
 - 대상직원 : ('19) 정원 내 정규직 → ('21, '23) 정원내외 정규직, 기간제, 단시간노동자

□ 추진실적('23.7월말 기준)

- '23년 서울시 성별임금격차개선위원회 운영 : '23. 3월
 - '23년 성별임금정보 수집·분석 및 성평등임금공시 추진계획
 - '22년 성평등 노동환경 컨설팅 결과보고 등
- '23년 성별임금정보 수집·분석 용역 계약 추진 : '23. 6월

□ 향후계획

- '23년 성별임금정보 수집·분석 : '23.8~12월
- '23년 성평등임금공시(성별임금격차 결과 시 누리집 공개) : '23.12월말

14 여성노숙인 생활시설 운영지원

양성평등담당관: 이성은 ☎2133-5005 양성평등문화팀장: 권중석 ☎5035 담당: 김수진 ☎5041

□ 사업목적

- 여성노숙인 권익보호, 재활 및 자립지원, 건전한 사회복귀 및 복지증진

□ 사업개요

- 추진근거 : 노숙인 등의 복지 및 자립지원에 관한 법률 제15조
- 사업내용 : 건강 상담·치료 또는 요양, 재활 및 사회적응 훈련 등
- 소요예산('23년) : 8,228백만원(시비 100%, 기능보강비 국·시비 각 50%)
- 시설현황 : 총 2개소

구 분	시립 영보자애원	시립 여성보호센터
소재지(개원)	경기 용인시 처인구 이원로 483 (1985년)	서울 강남구 광평로 34길 124 (1961년)
시설규모	대지 33,881㎡, 건물 8,537㎡ (* 건물 9개동 관리)	대지 14,745㎡, 건물 3,476㎡
생활인원	정원 400명 / 현원 264명(입원 31명 별도)	정원 180명 / 현원 133명(입원 118명 별도)
운영법인	(재)천주교말씀의성모영보수녀회유지재단	(재)대한구세군유지재단법인
위탁기간	'19. 8. 1. ~ '24. 7. 31.	'19. 2. 1. ~ '24. 1. 31.
종 사 자	76명	48명
'23 예산	총5,224백만원(운영비 4,692, 기능보강비 532)	총3,004백만원(운영비 2,604, 기능보강비 400)

□ 추진실적 ('23.7월말 기준)

- '23년도 여성노숙인시설 운영 지원계획 수립 : '23.1~2월
- 시설 환경개선을 위한 기능보강사업 추진 : '23.3월~
 - (영보자애원) 승강기 증축(3~8월), 내진보강 성능평가(9월 추진 예정)
 - (여성보호센터) 주방천장 보수(4월), 옥상방수 및 실내외도장공사(6~9월)
- 운영실적:보건의료(192천건), 재활(30천건), 지역연계(84천건), 후원연계((5천건), 상담(12천건)

□ 향후계획

- 시설 운영을 위한 보조금 교부 : '23.분기별
- '23년 시설 정기 안전점검 및 지도점검 : '23.11월

15 성폭력 피해자 보호 및 지원

양성평등담당관 : 이성은 ☎2133-5005 양성평등안심팀장 : 오부자 ☎5028 담당 : 석원희/이현진 ☎5031

□ 사업목적

- 성폭력 등 폭력피해자의 후유증을 최소화하고 자립을 돕기 위해 시설보호, 의료적 지원, 법률·수사 지원 및 심리상담 등 지원

□ 사업개요

- 추진근거 : 여성폭력방지기본법, 성폭력방지 및 피해자보호 등에 관한 법률
- 사업내용 : 성폭력 피해자 지원시설 및 치료·회복 등 프로그램 운영·지원
 - 피해자 지원시설 운영 : 총 24개소

구 분	시설수	주요업무	비고
해바라기센터	5	피해신고 접수 및 상담, 수사·의료·법률 지원	365일(24시간)
상담소	17	피해신고 접수 및 상담, 보호시설 연계, 의료 인도, 수사 동행	
보호시설	2	보호 및 숙식제공, 심리 상담, 자활교육, 의료 인도, 수사 동행	

- 피해자 치료회복프로그램 운영, 피해자 의료비 지원, 증거채취 응급키트 지원 등
- 소요예산('23) : 9,689백만원 (국·시비 각 50%) ※ 종사자 처우개선비 : 시비 100%

□ 추진실적('23. 7월말 기준)

- 성폭력 피해자 보호 및 지원계획 수립 : '23. 2~3월
- 피해자 지원시설 운영지원

(단위 : 건)

구 분	계	심리정서	법률지원	의료지원	시설연계	학교문제	자립지원	치료동행	기타*
계	57,602	21,376	8,843	16,199	1,151	33	1,103	284	8,613
해바라기센터	40,437	13,927	5,196	13,158	612	-	-	284	7260
상담소	15,464	7,133	3,641	2,860	539	18	29	-	1,244
보호시설	1,701	316	6	181	-	15	1,074	-	109

* 기타 : 의료, 심리, 법률 등 피해자 지원에 해당하지 않는 단순 안내, 정보제공 등

- 피해자 치료회복 지원
 - (의료비 지원) 874,903천원, (응급키트 지원) 10개 기관, 680개

□ 향후계획

- 성폭력 피해자 지원시설 및 프로그램 운영 지원 : '23. 연중
- 성폭력 피해자 지원시설 운영실태 지도·점검 : '23. 상·하반기

16 성매매 피해자 보호 및 지원

양성평등담당관: 이성은 ☎2133-5005 권익사업팀장: 원미혜 ☎5052 담당: 서영주 ☎5053

□ 사업목적

- 성매매 피해여성의 보호 및 구조지원, 사회적응 및 직업훈련 등을 통해 사회복귀 지원과 성매매로의 재유입 방지 도모

□ 사업개요

- 추진근거 : 성매매방지 및 피해자 보호 등에 관한 법률
- 사업내용 : 시설 입소·이용자 대상 숙식 제공 및 상담, 의료·법률지원, 직업훈련 등 자활지원, 집결지 열린터 현장지원
- 시설현황 : 총 20개소
 - 지원시설(9) : 숙식제공 및 상담, 의료·법률지원, 직업교육 및 취업 알선 등
 - 그룹 홈(3) : 자활 조건이 충족된 탈성매매 여성을 대상으로 주거지원
 - 상담소(6) : 긴급구조, 상담, 의료·법률지원, 기관 연계, 집결지 현장지원 사업(3개소)
 - 자활지원센터(2) : 공동작업장 등 자활참여자 지원, 취·창업지원 및 사후관리
- 소요예산('23년) : 8,682백만원(국비 34%, 시비 66%)

□ 추진실적 ('23.7월말 기준)

(단위 : 건/명)

상담소 및 생활시설 지원(구조지원)							자활 지원				성매매 집결지 현장 지원			
계	피해상담 (상담소)	의료 지원	법률 지원	직업 훈련 등	진학 지원	치료회복 프로그램	계	자활 상담	자활교육 직업훈련	일자리 지원	계	상담	개별 지원	아웃 리치
12,820 (1,913)	6,224 (751)	2,233 (232)	1,303 (190)	1,447 (37)	174 (38)	1,439 (665)	1,262 (143)	711 (56)	343 (32)	208 (55)	2,238 (204)	1,920 (120)	242 (84)	76 (회)

□ 추진일정

- 성매매 피해자 보호 및 지원 시설 지도점검 실시 : '23년 하반기

17 불법 성산업 감시 및 예방사업 운영

양성평등담당관 : 이성은 ☎2133-5005 권익사업팀장 : 원미혜 ☎5052 담당 : 오수연 ☎5054

□ 사업목적

- 온·오프라인상의 성매매 알선·광고 차단 및 관련자 신고·고발, 다양한 인식개선 활동으로 성매매 방지 도모 및 피해자 인권 보호

□ 사업개요

- 추진근거 : 성매매처벌법, 정보통신망법, 청소년성보호법, 교육환경법
- 수행기관 : 서울시·시립다시함께상담센터
- 사업내용
 - 불법 성산업 감시본부 운영(증거채집, 현장검증을 통한 관련자 신고·고발) 및 민관 공조
 - 온오프라인 시민 감시망 구축운영(인터넷 시민 감시단, 지역활동단 '왓칭유')
 - 예방 및 인식개선 : '반성매매 시민 참여플랫폼' 운영, 캠페인, 대중강좌, 홍보 등
- 소요예산('23년) : 669백만원(시비 100%)

□ 추진실적('23.7월말 기준)

- 온·오프라인 성매매 유인 광고 감시 및 신고
 - 인터넷감시단(천명) : 사이트, SNS, 채팅앱 등 모니터링 49,368건, 신고 47,329건(방심위 등)
 - 오프라인활동단(25명) : 업소파악 및 신고방법교육(4회), 밀집지역 현장조사(4회, 87곳)
- 심층 모니터링 및 현장검증(1,179건), 관련자(업주, 사이트 운영자 등) 신고·고발(176건)
- '반성매매 시민참여 플랫폼' 활용, 성매매 의심업소 등 시민 제보 : 578건
- 성매매 바로 알기 대중강좌 및 인식개선 캠페인 : 3,679명 참여(6회)

□ 향후계획

- 성매매 추방주간(9.19~25) 인식개선 캠페인 : '23. 9월
- 성매매 알선·광고 감시, 불법 성산업 관련자 고발 : 연중
 - 알선사이트 심층 모니터링 → 증거채증·현장검증 → 고발장 작성 → 형사고발
- 시민 주도 신고·감시 활동 강화 : 연중
 - '반성매매 시민참여 플랫폼' 활용, 성매매 알선 광고·의심업소 제보 독려 등

18 가출 등 위기 십대여성 보호 및 지원

양성평등담당관 : 이정은 ☎2133-5005 권익사업팀장 : 원미혜 ☎5052 담당 : 심효진/안유미 ☎5055/5057

□ 사업목적

- 가출·성매매 등 위기 십대 여성의 일시보호 및 성·건강, 교육·자립 지원 등을 통해 성매매 유입 방지 및 건강한 성장 도모

□ 사업개요

- 사업내용 : 위기 십대여성 지원시설 운영(4개소)

구 분	늘푸른교육센터(2개소)	십대여성건강센터	십대여성일시지원센터
소재지	(관악)관악구 신림동/(강북)강북구 번동	마포구 서교동	동작구 상도동
위탁기간	'22.1. 12. ~ '25. 1. 11.	'22. 7. 5. ~ '25. 7. 4.	'22. 1. 1. ~ '24. 12. 31.
'23 예산	(관악)592백만원/(강북)454백만원	802백만원	372백만원
주요사업	학업지원, 일자리프로그램, 진로교육 등	의료지원, 예방접종, 심리상담 등	일시보호, 상담카폐, 현장상담 등

- 소요예산('23년) : 2,220백만원(국비 7.6%, 시비 92.4%)

□ 추진실적('23.7월말 기준)

- 늘푸른교육센터 : 3,103건

(단위 : 건)

계	자립학교 입학	학력취득	일자리 프로그램	진로교육	자격증취득	취업연계
3,103	114명	7	1,410	1,651	20	15

- 십대여성건강센터 : 7,198건

(단위 : 건)

계	전문진료	예방접종 등	병원 동행진료	심리상담 등	사춘기 교육 등	건강 필수품 지원
7,198	638	984	316	984	1,095	3,181

- 십대여성일시지원센터 : 3,791건

(단위 : 건)

계	일시보호 등	상담지원	귀가시설 연계	문화서비스 등	성교육 등	현장상담
3,791	1,234	547	43	1,194	177	596

□ 향후계획

- 위기 청소년 지원정보 웹페이지 신설 : '23. 9월
- 위기 십대여성 지원기관 민간위탁 지도점검 : '23.12월
- 정신건강의학과 진료 및 정신건강 고위험군 집중 관리 : '23. 연중

19 성착취 피해 아동·청소년 통합지원 사업

양성평등담당관 : 이성은 ☎2133-5005 권익사업팀장 : 원미혜 ☎5052 담당 : 심효진 ☎5055

□ 사업목적

- 성착취 피해 아동·청소년의 인권 보호 및 지원 강화를 통해 아동·청소년의 안전하고 건강한 성장 도모

□ 사업개요

- 추진근거 : 아동·청소년의 성보호에 관한 법률, 아동·청소년 성착취 방지 및 피해자 지원 조례
- 수행기관

사업명	운영기관	위치	협약기간
서울 성착취 피해 아동·청소년 통합지원센터 사업	십대여성인권센터	영등포구 당산동	'21.2.3. ~ '24.2.2. (3년)
장애 특성화 성착취 피해 아동·청소년 지원센터 사업	(사)평화의샘	동작구 상도동	

- 사업내용 : 성착취 피해 예방에서 긴급구조, 의료·법률, 사후관리까지 지원
 - (예방·조기개입) 온·오프라인 현장상담, 경찰 조사시 상담원 동석 지원, 긴급구조
 - (지원·사례관리) 의료·법률 및 심리·정서 지원, 사회적응 프로그램, 보호자 상담, 사후관리
- 소요예산('23년) : 511백만원(국비 24.6%, 시비 75.4%)

□ 추진실적('23.7월말 기준)

- 성착취 피해 아동·청소년 통합지원센터 확대 운영 : '23. 5월~
 - (대상확대) 성매매 피해 ⇒ 성착취 피해 및 그루밍·협박 등 중층피해 원스톱 지원
 - (지원확대) 심리·의료지원(80만원⇒100원), 다양한 성착취 피해 법률·소송지원 신설
- 운영실적 : 사례관리 96명

계	상담지원	의료·법률 지원	치료회복 프로그램	학업·자립 지원	기관연계
1,574건	878건	609건	75건	4건	8건

□ 향후계획

- 성착취 피해 아동·청소년 통합지원 사업 지도점검 실시 : '23. 9월
- 경찰 조사시 전문상담원 동석 및 장애 피해 아동·청소년 특화 프로그램 운영 : 연중
 - (경찰) 조사 전 상담원 요청 (지원기관) 상담원 파견·조사 동석, 지속관리
 - 대중교통 이용, 물품구입, 시간 관리 등 사회적응 및 자기방어 훈련 프로그램

영유아담당관

1. 서울형 모아어린이집 확대·강화 55
2. 다시뛰는 서울형 어린이집 2.0 확대 추진 56
3. 국공립어린이집 확충 추진 57
4. 교사 대 아동비율 개선, 서울형 0세 전담반 운영 추진 58
5. 서울형 전임교사 지원 60
6. 보조교사, 대체교사 등 지원 61
7. 「서울아이발달지원센터」 운영 62

1 서울형 모아어린이집 확대·강화

영유아담당관 : 변경옥 ☎2133-5088 보육사업팀장 : 김혜영 ☎5110 담당 : 이승민 ☎5108

서울형 모아어린이집 공동체 운영 지원으로 어린이집 간 상생·협력, 보육서비스 제고 및 운영 활성화를 도모하고자 함

□ 사업개요

- 사업대상 : 60개 공동체, 242개 어린이집(자치구별 1~6개 공동체)
- 사업내용 : 3~5개 어린이집을 하나의 공동체로 구성, 공동프로그램 개발·운영, 입소대기·반 편성 조정으로 대기기간 단축 등 추진
- 지원내용 : 프로그램비(공동체별 연5백만원), 환경개선비(원별 연70만원), 수당 등
- 소요예산 : 1,576백만원(시비 100%)

□ 추진실적('23.7월말 기준)

- 공동체 내 입소·반 편성 조정 및 자원 공유·공동구매
 - (입소조정) 어린이집 간 입소 조정 39명, 반 편성 조정 15건
 - (자원공유) 차량 공동이용 97회, 취약보육 공동이용 11명, 166회
- '23년 60개(20개 신규) 공동체 대상 교육 시행
 - 공동체 비전 설계 교육 및 워크숍 개최(총 3회, 454명)
 - 교직원 참여확인서 발급(889명)
- 제1차 공동체 리더 원장(60명) 간담회 개최(5월, 4회)
 - 공동체 활동사례 공유 및 애로사항 청취, 질의사항 답변 등

□ 향후계획

- 공동체 운영 우수사례 전파 및 체계적 성과관리 : ~'23.12.
 - 교육·컨설팅, 교사·원장 간담회, 입소조정 등 월 실적관리 및 연말 성과보고회 개최
 - 우수공동체는 표창 등 인센티브 제공, 미흡 공동체는 집중 컨설팅
- 공동체 대상 맞춤형 컨설팅 실시(연 6회) : ~'23.12.
 - 원장 세미나(연 3회), 기존 공동체 컨설팅(연 1회), 신규 공동체 컨설팅(연 2회)

2 다시뛰는 서울형어린이집 2.0 확대 추진

영유아담당관:변경옥☎2133-5088 보육사업팀장:김혜영☎5110 담당:이승민/이소정☎5108/5125

서울형어린이집의 공인평가 운영 및 관리로 안정적 공보육 환경 구축과 수준 높은 민간어린이집 보육서비스를 제고하고자 함

□ 사업개요

- 추진목적 : 보육품질 평가기준을 통과한 「서울형어린이집」 공인으로 민간어린이집의 공공성 강화 및 보육서비스 질 개선
- 사업대상 : 민간, 가정어린이집 등 대상 공인평가를 통해 선정(목표: 총 600개)
- 지원내용 : 인건비(국공립수준, 원장 1~3호봉의 80% 지원) + 운영비·환경개선비
- 소요예산 : 35,040백만원(시비 70%) ※ 구비 30% 별도
- 공인현황

구분	계	가정	민간	법인	협동
개소수(비중)	467개소(100%)	267개소(57%)	186개소(40%)	9개소(2%)	5개소(1%)

□ 추진실적('23.7월말 기준)

- 신규·재공인 대상 평가 전 평가지표에 대한 컨설팅, 사업설명회 실시
 - (신규) 사전 컨설팅(7회, 300여명), 평가설명회(2회, 154여명)
 - (재공인) 의무컨설팅 설명회(2회, 170여명), 평가설명회(6회, 408명)
- 서울형어린이집 공인평가 신청 접수 : 신규 131개소, 재공인 121개소

구분	신규					재공인		
	계	가정	민간	법인·단체 등	협동	계	민간	가정
개소수	131	84	41	2	4	121	53	68

□ 향후계획

- 서울형어린이집 컨설팅 및 현장실사 : '23.5.~11.
- 서울형어린이집 평가 결과 발표 : '23.11.~12.
- 서울형어린이집 교육(23년 신규 및 재공인시설) : '23.12.~

3 국공립어린이집 확충 추진

영유아담당관 : 변경옥 ☎2133-5088 영유아기반팀장 : 김상호 ☎5100 담당 : 박현주 ☎5101

□ 사업개요

- 사업목적 : 국공립어린이집 확충을 통한 공보육 인프라 및 보육의 공공성 강화
- 사업목표 : 국공립어린이집 시설 비율 43% 달성

연도별	2022년 (실적)	2023년	2024년	2025년
시설비율	39% (1,829개소)	43% (1,903개소)	47% (1,953개소)	50% (1,951개소)

○ 사업내용

- 기존 민간·가정어린이집 우선 전환으로 민관상생
- 공보육 수요가 많은 공동주택 관리동 어린이집 중점 확대
- 지역 여건을 고려한 균형 설치로 지역별 국공립어린이집 이용률 격차 해소

○ 소요예산 : 19,802백만원(국비 4,720백만원, 시비 15,082백만원)

□ 추진실적('23.7월말 기준)

- '23년 확충사업 자치구 설명회 개최 : '23.3.
- 상반기 국공립어린이집 총 25개소 사업 승인 : '23.3.~5.
 - 공동주택 관리동 20개소(신규 17, 전환 3)
 - 민간·가정 장기임차 전환 4개소, 민간·가정 매입 전환 1개소
- 국공립어린이집 확충사업 수요조사 : '23.8.7.
 - 총 41개소('23년 하반기 12, '24년 29)
 - ▷ (대체)신축 6, 공동주택 관리동 25, 민간매입 리모델링 2, 민간가정 장기임차 8

□ 향후계획

- 국공립어린이집 장기임차 전환 적극 추진 : '23.8.~
- 제3~4차 국공립어린이집 확충심의위원회 개최 : '23. 분기별

4 교사 대 아동비율 개선, 서울형 0세 전담반 운영 추진

영유아담당관: 변경옥 ☎2133-5088 영유아정책팀장: 진길용 ☎5090 담당: 노은정/이지예 ☎5091/5094

① 교사 대 아동비율 개선 추진

□ 사업개요

- 사업목적 : 보육교사 1인당 담당하는 아동수를 법정 기준보다 줄여 안전한 보육환경을 마련하고, 보육교사의 과중한 업무부담 경감
- 사업대상 : 국공립·서울형어린이집 등
- 사업내용 : 0세반, 3세반의 교사 대 아동비율 축소하여 운영

▶ 만0세반·장애아반 : 1:3 ⇒ 1:2 ▶ 만3세반 : 1:15 ⇒ 1:10 이하

※ 법령상 반(교사1명) 아동 수 : 0세 3명, 1세 5명, 2세 7명, 3세 15명, 4~5세 20명

- 지원내용 : 시범반 보육교사(400명) 인건비 전액 지원
- 소요예산 : 3,895백만원(시비50%) ※ 구비 50% 별도

□ 추진실적('23.7월말 기준)

- '23년 시범어린이집 400개소로 확대 운영
 - 국공립 등 110개소 → 300개소(+190), 서울형 등 50개소 → 100개소(+50)
- 장애아전문어린이집 교사 대 아동 비율 개선 전면 시행
 - 장애아전문어린이집 7개소 참여(12개반 신설)

□ 향후계획

- 시범어린이집 운영 상황 모니터링 : '23.1.~12.
- '24년 교사대 아동비율 개선사업 방침 수립 및 선정 : '23.11.~12.

② 서울형 0세 전담반 운영

□ 사업개요

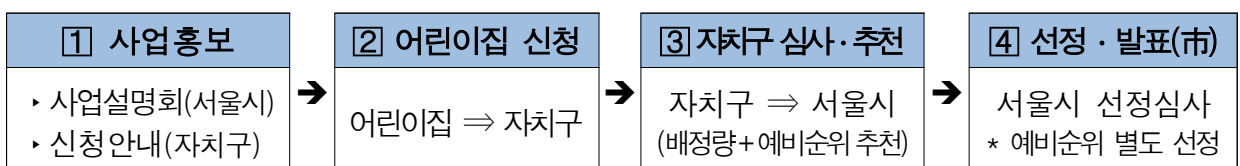
- 사업목적 : 세심한 돌봄이 필요한 생후12개월 미만 영아 대상 ‘0세 전담반’ 운영, 일하는 엄마아빠를 위한 안심보육 인프라 마련
- 사업대상 : 전체 어린이집(국공립·민간·가정 등 쏠 유형)
- 사업내용 : 생후12개월 미만 영아 전담반 선정·운영
- 지원내용 : 0세 전담반 운영비 및 보육교사 교육수당 등 지원
 - 교사 대 아동비율 축소에 따른 운영비 및 교사 수당(반당)

구 분	인건비 미지원 시설	인건비 지원 시설
시범반 운영비	월 1,113천원 / 반 (0세 부모보육료 + 기관보육료)	월 514천원 / 반 (0세 부모보육료)
담임교사 교육수당	월 5만원 / 1인	

- 소요예산 : 450백만원(시비50%) ※ 구비 50% 별도

□ 추진실적('23.7월말 기준)

- 전체 어린이집 대상 공개모집을 거쳐 101개반(70개소) 선정 : '23.1.



- 0세전담 시범반 보육교사 기본·심화과정 교육 실시 : '23.2.~7.
- 취소 및 예비순위 선정 반영하여 98개반(69개소) 운영 중 : '23.7.
- ※ 집행현황 등 파악하여 2개반 추가 지정 검토 예정 : '23.8.~9.

□ 향후계획

- 0세전담반 시범사업 운영 성과분석 : '23.8.
- 추후 사업 확대 추진 반영 및 전국 확산을 위한 국비 지원 건의 등 활용

5 서울형 전임교사 지원

영유아담당관 : 변경옥 ☎2133-5088 영유아지원팀장 : 오미영 ☎5105 담당 : 한순자 ☎5107

보육교사의 휴가권 보장과 보육공백 최소화를 위한, 비담임 정교사 지원으로 양질의 근무여건 마련 및 아동에게 안정적 보육환경 제공

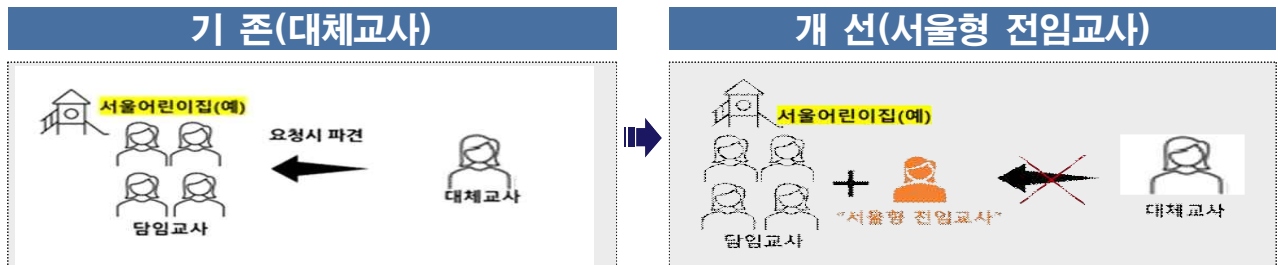
□ 사업개요

- 사업대상 : 총 300개소(서울형 전임교사 300명 지원)
- 지원기준 : 국공립 1호봉 기준 인건비(월2,099천원)



※ 서울형 전임교사 경력 1년 이상 근무자는 국공립 2호봉 기준 인건비 지원

- 추진형태 : 서울형 전임교사를 담임업무 대체 및 보조 일체형 교사 활용
 - (대체교사) 기존 담임교사 연차 사용시 담임 역할 수행 ⇒ 교사 휴가권 보장
 - (보조교사) 평상시 보육급식 지원 등 담임 활동 보조 ⇒ 보육서비스 질 제고



- 소요예산 : 3,597백만원(시비 50%) ※ 구비 50% 별도

□ 추진실적('23.7월말 기준)

- 2023년 서울형 전임교사 확대 추진계획 수립 : '23.3.
- 2023년 서울형 전임교사 지원 시설 선정 및 지원(290개소) : '23.3.~

□ 향후계획

- 서울형 전임교사 인건비 지원(자치구 → 어린이집) : '23. 연중
 - ※ 서울형전임교사 확대 지원 시설(인건비 지원) : '23. 4.~
- 서울형 전임교사 만족도 조사 실시 : '23.12.

6 보조교사, 대체교사 등 지원

영유아담당관 : 변경옥 ☎2133-5088 영유아지원팀장 : 오미영 ☎5105 담당 : 한순자 ☎5107

보육교사의 휴게시간 보장 등 근무환경 개선 및 보육서비스 질 향상을 위한 보조교사, 연장보육 전담교사, 대체교사, 보육도우미 등 지원

□ 사업개요

○ 지원대상

- 보조교사 : 담임교사의 보육 및 반 운영을 위한 보조업무 수행
※ 영아반 2개 이상, 영아반 전체 정원 충족률 50% 이상(국비사업) 시 지원
- 연장보육 전담교사 : 연장 보육을 계획·운영, 하원 지도 등
※ 연장반 현원이 정원의 50% 이상, 영유아의 총 이용시간(20~80시간) 시 지원
- 대체교사 : 휴가, 교육, 경조사, 병가 등 예상치 못한 보육공백 발생 시 지원
- 보육도우미 : 어린이집 급식(조리) 또는 청소업무 수행

○ 지원내용

구분	보조교사	연장전담교사	보육도우미	대체교사
근무시간	1일 4시간(월~금, 주20시간)			1일 8시간 (지원 사유에 따라 최대 15일)
지 급 액	월 1,042천원	월 1,042천원	월 1,011천원	월 2,342천원 (직접채용시 일91,410원)

- 소요예산 : 134,034백만원(국비 38,202백만원, 시비 95,832백만원)

□ 추진실적('23.7월말 기준)

- 2023년 보조교사 등 지원 계획 수립 : '23.1.
- 보조교사 등 지원 시설 선정 및 지원(자치구 → 어린이집) : '23.2.
 - 보조교사 6,345명, 연장보육전담교사 3,643명, 보육도우미 2,762명 지원
 - 대체교사 파견 392명 채용, 14,909건 지원, 직접채용 인건비 4,435건 지원

□ 향후계획

- '23년 보조교사, 대체교사 등 인건비 지원(자치구→어린이집) : '23.3.~'24.2.
- 보조교사 등 지원사업 만족도 조사 실시 : '23.12.

7

「서울아이발달지원센터」 운영

영유아담당관 : 변경옥 ☎2133-5088 영유아지원팀장 : 오미영 ☎5105 담당 : 한순자 ☎5107

영유아의 발달상태를 조기 검사·진단·치료연계 등 원스톱 서비스 제공으로 영유아의 건강한 발달 및 성장 지원을 위한 「서울아이발달지원센터」 운영

□ 사업개요

- 사업대상 : 18~30개월 이하 어린이집 재원 및 가정양육 아동
 - ※ 조기개입(발견→치료) 최적기인 만1세 중심 선별검사
- 주요기능 : 서울시 영유아 대상 발달검사(무료)·진단·치료연계
- 운영시간 : 주간(월~금 09~18시/토 10~17시), 야간(화목 18~20시)
 - ※ 맞벌이 부모를 위한 토요일·야간 운영
- 위 치 : 스페이스 살림 지상2층(동작구 대방동) / 270㎡
- 운영인력 : 총 16명 / 소요예산 : 1,499백만원(시비 100%)
- 주요시설 : 온라인상담실(3실), 평가실(2실), 모니터링실(1실), 집단활동실(1실)



□ 추진실적 ('23.7월말 기준)

- 민간위탁 사업자 선정 및 민간위탁기관 협약체결 : '23.2.
- 서울아이발달지원센터 개소 : '23.6.8.
- 서울아이발달지원센터 발달검사 검사 및 상담 : '23.5.19.~

구분	발달검사		검사결과상담
	어린이집	가정양육	
인원(신청/검사)	5,196명/718명	115명/97명	31명/29명

※ 검사 결과 위험군 및 주의군 위주로 결과상담(그 외 검사결과안내)

□ 향후계획

- 영유아 발달검사 및 결과상담 실시 : '23.5.~
 - 찾아가는 어린이집 방문 검사(5월~), 온라인 발달검사 및 상담(7월~)
- 영유아 대상 발달증진 프로그램 운영 : '23.9.~
 - 발달검사 결과 주의군 대상 운동 및 놀이 발달지연 예방 프로그램 진행

아이돌봄담당관

1. 서울형 키즈카페 확충 추진 65
2. 거점형 우리동네키움센터 조성·운영 66
3. 일반·융합형 우리동네키움센터 확충·운영 67
4. 「서울상상나라」 운영 68
5. 아이돌봄 지원사업 추진 69
6. 육아 지원 코디네이터 운영 70
7. 공동육아방·공동육아나눔터 운영 지원 71

□ 사업개요

① 서울형 키즈카페 확충

- 추진목표 : '23년 100개소 확충(50개소 개관) → '26년 400개소 확충
- 추진방법 : 공공공간 확충, 민간 공간 발굴 및 민간 키즈카페 인증제 추진
- 소요예산('23년) : 52,704백만원

② 시립형 조성·운영

- '23년 개소 : 1호점(스페이스살림내), 2호점(양천거점키움센터 결합형)
 - 폭넓은 연령대 아동들이 안전한 공간에서 놀이·오락을 보장받을 수 있는 아동복지시설로 운영
 - 시설 설치 및 운영에 관한 선도적인 모델로, 향후 자치구에 확산·전파

구분	1호점 ('23.9월 시범운영)		양천점(2호점) ('23.10월 운영예정)	
소재지	동작구 노량진로 10		양천구 안양천로 1131	
면적	387.15㎡		206.17㎡	
이용대상	3세~9세		6세~12세	
이용정원	60명/일		51명/일 (예정)	

□ 추진실적('23.7월말 기준)

- 서울형 키즈카페 8개 자치구 10개소 개관·(시범)운영중 : '22.5월~'23.7월
 - ※ 현재까지('23.8.11.) 총 86개소의 서울형 키즈카페 선정
- 교회 내 유휴공간 발굴 등을 위한, 서울시-CBS 업무협약 체결 : '23.3.24.
- 구립 1차 서울형 키즈카페 공간선정심의회 개최(24개 공간확정) : '23.4월
- 서울형 키즈카페 이용(580명) 만족도 조사(만족 97.6%, 재방문희망 96.9%) : '23.5월
- 시립시설 민간위탁 시의회 동의(1호점-제315회/2호점-제316회) : '22.12월/'23.3월
- 시립시설 리모델링 및 놀이시설 설치공사 : '23.4월~(1호점)/'23.6월~(2호점)

□ 추진일정

- 시립 서울형 키즈카페 운영 : '23. 9월~
- 민간 키즈카페 서울형 인증제 시설확정 및 전용상품권 발행 : '23. 9월
- 공간선정심의회 개최 및 민간시설 유휴공간 발굴추진 : 수시(지속)

2 거점형 우리동네키움센터 조성·운영

아이돌봄담당관 : 김연주 ☎2133-4801 팀장 : 장윤모/김삼성 ☎4814/7149 담당 : 서명수/김미정 ☎4815/7150

□ 사업목적

- 중소 규모 돌봄기관의 틈새를 보완하는 지역대표 키움센터 설치·운영

□ 사업개요

- 추진근거 : 아동복지법 제44조의2, 서울특별시 온마을아이돌봄 지원에 관한 조례
- 설치주체 : 지방자치단체장 (운영 : 서울시 민간위탁)
- 이용대상 : 돌봄이 필요한 만6~12세 아동 (초등학생 중심)
- 운영현황 : 5개소(노원, 동작, 종로, 성북, 구로) 운영중, 2개소(양천, 강서) 조성중
- 주요내용

연계 돌봄	+	돌봄기관 지원	+	틈새 돌봄	+	아동·양육자 지원
중소형 돌봄기관 대상 문화예술체험 프로그램 지원		돌봄 콘텐츠기자재 제공 및 기관 네트워크 구축		긴급·일시 돌봄 및 아픈아이 돌봄서비스 제공		양육자 교육 및 아동 특화프로그램 제공

- 소요예산('23년) : 10,546백만원(국비 219백만원, 시비 10,327백만원)
 - 운영비 : 7,900백만원(국비 189백만원, 시비 7,711백만원)
 - ※ 본예산 : 7,284백만원, 추경예산 : 616백만원
 - 조성비 : 2,646백만원(국비 30백만원, 시비 2,616백만원)

□ 추진실적('23.7월말 기준)

- 운영실적 : 연계돌봄 17,600명, 아동양육자 프로그램 6,961명, 일시·긴급돌봄 7,331명,
아픈아이돌봄 126명, 돌봄기관 지원(종사자 1,234명, 돌봄기관 523건)
- 구로 거점형 키움센터 공사 및 준공 완료 : '22.8~'23.2월
- 구로 거점형 키움센터 개소 및 시범운영 : '23.3.30.
- 아픈아이돌봄 공간확충 및 서비스 시행 : '23.5월

□ 추진일정

- 양천 거점형 키움센터 민간위탁 기관 선정 및 협약 : '23.8월
- 양천 거점형 키움센터 준공완료 및 개소 : '23.10월

3 일반·융합형 우리동네키움센터 확충·운영

아이돌봄담당관 : 김연주 ☎2133-4801 키움센터2팀장: 노향원 ☎4943 담당 : 박지선 ☎4944

□ 사업목적

- 안심하고 맡길 수 있는 초등돌봄시설 확충·운영으로 초등돌봄공백 해소

□ 사업개요

- 설치주체 : 지방자치단체(운영 : 자치구 직영 또는 민간위탁)
- 이용대상 : 돌봄이 필요한 만6~12세 아동 (초등학생 중심)
- 운영현황 : 240개소(일반형 214개소, 융합형 26개소) 운영
 - 종사자 : 854명, 이용아동정원 : 5,948명
- 소요예산('23년) : 48,067백만원(국비 7,796백만원, 시비 40,271백만원)
 - 설치비 4,536백만원, 운영비 43,531백만원

□ 추진실적('23.7월말 기준)

- 지역사회 내 아동 8,599명 이용으로 돌봄공백 최소화
 - 확충에 따른 등록아동 증가 : ('21년) 5,062명 → ('22년)7,144명 → ('23.7월)8,599명
- 학기중 필수 운영시간 연장(19시→20시) 시범사업 운영(일반형 21개소)
- 모든 키움센터 이용아동에 방학중 점심 무료 제공(1식 8천원) : '23.1월~
- 제1차/2차 공간확정심의회 개최(일반5, 융합1) : '23.3월/6월
- 개소 6개월 이상 쏘센터 대상 분기별 정기 모니터링 실시 : '23.3~6월
- 키움센터 운영 우수사례 공모 및 보고회 개최(3개 분야 9건 선정) : '23.4~6월

□ 추진일정

- 센터 모니터링 및 운영 컨설팅으로 서비스 질 관리 강화 : '23.연중
- 개소 6개월 이상 쏘센터 대상 3분기 정기 모니터링 실시 : '23. 9월
- 제3차 우리동네키움센터 공간확정심의회 개최 : '23. 9월

4 「서울상상나라」 운영

아이돌봄담당관 : 김연주 ☎2133-4801 돌봄총괄팀장 : 이동주 ☎4802 담당 : 유하민 ☎4806

□ 사업목적

- 체험전시와 프로그램 운영으로 어린이의 창의력·상상력 향상 및 건전한 성장 지원

□ 사업개요

- 위 치 : 광진구 능동로 216(어린이대공원 내) ※ 개관 : '13.5.2.
- 규 모 : 지하3층, 지상3층(총면적 19,692㎡)
- 공간구성 : 매표소, 체험관, 공연장(상상극장), 교육실, 수장고, 수유실, 양호실, 사무실, 식당, 주차장 등
- 사업내용 : 체험전시 10개 영역, 교육프로그램 운영
- 운영방식
 - 운영(민간위탁) : 뮤지엄경영연구소('21.11.1.~'24.10.31.)
 - 시설관리(대행) : 서울시설공단('22.1.1.~'26.12.31.)
- 운영인력 : 뮤지엄경영연구소(22명), 서울시설공단(19명)
- 소요예산('23년) : 5,212백만원(시비 100%)
 - 서울상상나라 운영 3,318백만원 / 시설관리대행 1,894백만원



<기획전-모두를 응원해>

□ 추진실적 ('23. 7월말 기준)

- 운영실적 : 입장객수 234,916명, 교육프로그램 운영 65종/1,015회/22,174명
- 기관특별교류 전시 '발견가방 장욱진의 그림상자' 설치 : '23.2월
- 서울시 다자녀기준 변경 입장료 혜택 적용 시행 : '23.3월
- 교육실 환경개선 및 디지털매체 활용 '융합예술프로그램' 개발 : '23.4월
- 개관 10주년 기념전 개최 및 어린이날 주간행사(3,779명 참여) : '23.5월

□ 추진일정

- 문화놀이 전시 교체 및 가족 특별프로그램(가을별빛 탐사대) 운영 : '23. 10월
- 서울상상나라 공간 내 '서울엄마아빠VIP존' 조성 : '23.11월

5 아이돌봄 지원사업 추진

아이돌봄담당관 : 김연주 ☎2133-4801 돌봄사업팀장 : 김승원 ☎4811 담당 : 채소영/권선애 ☎4813/4812

□ 사업목적

- 양육공백 가정에 아이돌보미를 연계하여, 양육친화적인 사회환경 조성

□ 사업개요

- 사업내용 : 양육공백이 발생한 가정의 아동 대상 찾아가는 돌봄서비스 제공
- 사업대상 : 만3개월 ~ 만12세 이하 아동 ※ 아이돌보미 3,693명('23.6월말)
- 지원내용 : 소득기준(기준중위소득 150%이하)에 따른 이용료 차등지원(15~85%)
- 추진기관 : 서울시, 자치구, 광역거점기관 및 서비스제공기관(25개)
- '23년 확대사항 : 서울형 틈새아이돌봄(영아, 등하원, 아픈아이) 확대 추진

(기존) 정부지원 아이돌봄서비스 + 영아전담 시범사업	(확대) 영아 전담 돌봄 전 區 확대 + 등하원·아픈아이 전담 시범사업	
<ul style="list-style-type: none"> · 만3개월~만12세이하 아동 대상으로 양육공백 발생 가정에 돌봄서비스 제공 · 만3~36개월 미만 영아 대상으로 전담 아이돌보미 연계하여 맞춤 돌봄서비스 제공 	+	<ul style="list-style-type: none"> · 등하원·아픈아이 전담 돌보미 연계를 통해 맞춤 돌봄서비스 제공하여 기존 아이돌봄서비스의 틈새 보완

- 소요예산('23년) : 55,382백만원(국비 30%, 시비 35%) ※ 구비 35% 별도

□ 추진실적('23.6월말 기준)

- 정부지원 아이돌봄서비스 제공 : 이용아동(16,301명), 연계건수(870,138건)
- 서울형 틈새 아이돌봄 지원사업 운영 : '23.1월~
 - 전담돌보미 지정 및 필수교육 실시 (영아 800명, 등하원 500명, 아픈아이 720명)
 - ※ 등하원(용산, 광진, 종랑, 서대문, 강동), 아픈아이 (성동, 동대문, 강북, 강서, 서초)
 - 이용아동 실적(실인원) : 영아전담 2,495명, 등하원 607명, 아픈아이 405명

□ 추진일정

- 전담돌보미 지정 관리 및 실적 모니터링 : ~'23.12월
- 아이돌봄 교육운영 기관(6개) 재지정 심사 : '23.9~11월
- 아이돌보미 양성체계 전환('24) 준비 : '23.10월~
 - ※ 아이돌보미 양성교육(예산지원) → 고용노동부 내일배움카드 활용으로 변경

6 육아 지원 코디네이터 운영

아이돌봄담당관 : 김연주 ☎2133-4801 돌봄사업팀장 : 김승원 ☎4811 담당 : 문서영 ☎4809

□ 사업목적

- 산재한 육아자원의 체계적 관리를 통해 수요자 중심의 원스톱 육아정보 제공 및 육아고민 공감으로 부모의 육아역량과 문제해결력 향상

□ 사업목적

- 사업규모 : 육아 지원코디네이터 120명(자치구별 수요 및 아동 수 고려)
- 사업대상 : 만 5세 이하 영·유아 양육가정 및 출산예정 가정
- 사업내용 : 맞춤형 육아정보 제공 및 육아자원 발굴·연계, 육아상담 등
- 소요예산('23년) : 1,278백만원(시비 100%)

□ 추진실적('23.7월말 기준)

- '23년 육아 지원 코디네이터 120명 채용 및 양성교육 실시 : '23.1월
- 육아자원 관리, 상담 및 공동육아 현장활동 지원 : '23.2월~
 - 육아자원 수집 및 관리(육아시설 및 서비스 1,242건, 문화행사교육 2,778건)
 - 출산·전입 가정 및 정보취약계층 상담을 통한 육아 정보제공(424,319건)
 - 찾아가는 상담 등 지역 커뮤니티 활동 운영 지원(2,831건)
- 육아 지원 코디네이터 서비스 신청 창구(보건소) 확대 : '23.3월
- 찾아가는 공동육아방 상담 및 카카오톡 상담채널 개설 : '23.4월
- 25개 자치구 '우리동네 꼼꼼육아정보' e-book 발간 : '23.6월

□ 추진일정

- 육아 지원 코디네이터 모바일 뉴스레터 제작·배포 : '23.8~11월
- 사업만족도 조사 및 근무평가 : '23.12월

7

「공동육아방 · 공동육아나눔터」 운영 지원

아이돌봄담당관 : 김연주 ☎2133-4801 돌봄사업팀장 : 김승원 ☎4811 담당 : 문서영 ☎4809

□ 사업목적

- 가정양육 부모의 육아 커뮤니티 공간과 아이의 놀이공간을 제공하여 자녀양육 부담 완화 및 지역사회 돌봄공동체 활성화 도모

□ 사업개요

○ 추진근거

- 서울특별시 온마을아이돌봄 지원에 관한 조례 제6조(공동육아방)
- 아이돌봄지원법 제19조, 건강가정기본법 제22조 제1항(공동육아나눔터)

○ 사업내용

구분	공동육아방(서울시 자체사업)	공동육아나눔터(여성가족부 보조사업)
이용대상	▶ 만 6세 이하 영유아 및 양육자	▶ 자녀가 있는 가정
이용시간	▶ 월~금, 09:00~18:00 (주 40시간 이상 운영) ※ 자치구별 특성에 맞게 평일 저녁 및 주말 등 운영시간 유연하게 운영	
사업내용	▶ 자녀 돌봄을 위한 안전한 놀이공간 제공 및 육아정보 제공 ▶ 양육 관련 물품 비치 및 참여형 놀이프로그램 운영 ▶ 가족품앗이 활동 지원 및 육아 관련 모임 공간 제공	

- 지원내용 : 운영지원(인건비, 운영비), 설치지원(공동육아방 리모델링비)
- 소요예산('23년) : 3,346백만원
 - 공동육아방 : 1,936백만원(시비50%, 구비 50%)
 - 공동육아나눔터 : 1,410백만원(국비 30%, 시비 35%, 구비 35%)

□ 추진실적 ('23.7월말 기준)

- 공동육아방 운영 지원 : 87개소
- 공동육아나눔터 운영 지원 : 35개소

□ 추진일정

- 공동육아방 운영 점검 : '23.10~11월
- 사업결과 및 정산 보고 : '23.12월

아동담당관

1. 서울 어린이 행복 프로젝트 추진	75
2. 결식우려 아동 급식지원	76
3. 출생미신고아동 전수조사 현황	77
4. 자립준비청년 대중교통비 지원	78
5. 지역아동센터 운영지원 및 공공성 강화	79
6. 아동복지시설 생활아동 지원	80
7. 요보호아동 그룹홈(공동생활가정) 지원	81

1 서울 어린이행복 프로젝트 추진

아동담당관 : 김현미 ☎2133-5162 아동정책팀장 : 전규영 ☎5163 담당 : 김숙진 ☎5164


어린이 행복을 키우고 건강을 지키는 「어린이가 행복한 어린이 중심도시, 서울」을 구현하기 위한 5개년('23~27) 종합계획 추진

□ 추진근거

- 아동친화도시 조성에 관한 조례 및 아동의 놀이권 보장을 위한 조례

□ 사업개요 : 5개분야 20개 사업

비전
어린이가 행복한 어린이 중심 도시, 서울

<p>1 참여·존중</p> <ul style="list-style-type: none"> 서울어린이권리장전제정 신규 서울어린이정책참여단 신규 서울어린이꿈페스타 신규 어린이 존중문화 확산 신규 <p>2 신나는 놀거리</p> <ul style="list-style-type: none"> 놀재·놀재 프로그램 운영 신규 실내놀이 확대 확대 놀권리 존중 문화 확산 신규 찾아가는 '놀이버스' 신규 놀이 활동가 양성 신규 <p>3 꿈·미래</p> <ul style="list-style-type: none"> 우리 아이 미래진단 원스톱 컨설팅 신규 디지털 격차 해소를 위한 역량강화 신규 '내 꿈은 크리에이터!' 과정 개설 신규 우리동네 숙제도우미 신규 	<p>4 안전·돌봄</p> <ul style="list-style-type: none"> 어린이 초등돌봄 강화 신규 어린이 등하곳길 교통안전 강화 확대 찾아가는 어린이 안전체험교실 신규 그림을 활용한 학대예방 신규 <p>5 심리·건강</p> <ul style="list-style-type: none"> (가칭)서울 어린이 활짝센터 개소 신규 어린이 눈건강 지킴이 신규 디지털 디톡스 프로그램 운영 신규 
---	---

□ 추진실적('23.8월말 기준)

- (서울 어린이권리장전 배포) 市 직접 제작 후 아동복지시설 564개소 배포
- (디지털 격차해소 역량강화) 지역아동센터 내 서울런 온라인학습실 64개 조성
- (어린이 초등돌봄 강화) 거점형키움센터 5개소 일시돌봄 7,331명, 아픈아이 돌봄 126명, 지역아동센터 긴급·일시돌봄 24개소 178명
- (등하곳길 교통안전 강화) 초등학교 251개교 교통안전지도사 545명 선발·운영
- (서울 어린이정책 참여단) 발대식 개최 (8.23.(수) 15:00~16:30/ 100명/ 시청8층 다목적홀)

□ 향후계획

- 디지털 격차해소 역량강화(KT협력 IT교육), 등하곳길 교통안전지킴이 : '23. 9월~
- 어린이 눈건강 지킴이, 찾아가는 놀이버스(현대차 협력) : '23. 10월~
- 서울어린이행복주간 운영 및 어린이 꿈페스타 개최 : '23. 11월 넷째주

2 결식우려 아동 급식 지원

아동담당관 : 김현미 ☎2133-5162 아동정책팀장 : 전규영 ☎5163 담당 : 류하영 ☎5167

부모의 실직·가출 등 다양한 가정 사정으로 급식 지원이 필요한 저소득층 가정 아동에게 급식을 지원하여 건전한 성장·발달 지원

□ 사업개요

- 사업근거 : 아동복지법 제35조, 아동친화도시 조성에 관한 조례 제12조의 2
- 사업대상 : 18세 미만의 취학 및 미취학 아동
 - 국민기초수급가정 및 한부모가정 아동, 보호자 부재 등 급식 지원대상에 해당 하면서 가정 환경상 가정 내에서 식사제공이 어려워 결식 우려가 있는 아동
 - 지역아동센터, 사회복지관 등의 아동복지프로그램을 이용하는 아동
 - 외국 국적 아동 중 위의 기준에 해당하는 아동
- 지원내용 : (학기중) 조·석식, (방학중) 조·중·석식 ※ 학기 중 중식은 교육청 지원
- 지원기준 : 8,000원/1식
- 소요예산 : 31,057백만원(사·구비 각 50%)
- 추진실적('23.7월말 기준) : 지원인원 27,845명(미취학 348명, 초·중·고 27,497명)

□ 개선사항

기존 사업내용	개선사항('23년 하반기 시행)
① (지원대상) 중위소득 52% 이하 ② (간식류) 편의점 내 간식류 구매 불가 ③ (급식카드) '19년 이후 동일한 카드 디자인 ④ (온라인 결제) GS편의점(우리동네GS)만 가능	① (지원대상) <u>중위소득 60% 이하</u> ② (간식류) <u>도시락 구입 시 간식류 구매 가능</u> ③ (급식카드) 시중 카드 중 <u>이동 선호 디자인으로 변경</u> <u>디자인 종류 다양화하여 선택 가능</u> ④ (온라인 결제) <u>CU편의점(포켓CU) 추가</u>

□ 향후계획

- 아동급식 지원 소득기준 확대(중위소득 52% → 60% 이하) : '23. 9월
- 아동급식카드 카드 디자인 개편 : '23. 9월

3 출생미신고 아동 전수조사 현황

아동담당관 : 김현미 ☎2133-5162 아동학대대응팀장 : 홍성보 ☎5170 담당 : 류민국 ☎5171

□ 조사목적

- 출산기록은 있으나 출생신고가 되지 않은 아동(임시신생아번호 아동)에 대한 전수조사를 실시하여 아동의 소재와 안전을 확인

□ 조사개요

- 조사대상 : 임시신생아번호로 기록되어있는 출생미신고 아동 428명

구분	1차조사	2차조사
대상자 수	410명	18명
조사대상	'15~'22년생 임시신생아번호 아동	'23년생 임시신생아번호 아동
조사기간	'23.6.28.~ 7.7.	'23.7.27.~ 8.7.

- 조사내용 : 임시신생아번호 아동 출생신고 여부, 소재·안전 확인 등
- 추진방법 : 자치구(동주민센터) 가정방문을 통한 소재·안전, 양육환경 확인
※ 행정조사에 대한 조사거부 및 소재 불명 시 경찰 수사 의뢰

□ 전수조사 결과

구분	조사 대상	소재(안전) 확인						수사의뢰
		소계	출생신고 완료	출생신고 예정	해외출생 신고	의료기관 오 류	사 망 (질병등)	
합계	428	193	155	6	11	5	16	235
1차	410	179	145	4	9	5	16	231
2차	18	14	10	2	2	-	-	4

※ 수사의뢰 : 베이비박스 유기, 연락두절 조사거부, 개인입양, 출생사실 부인 등

□ 향후계획

- 출생신고 지원 및 위기가구에 대한 복지서비스 연계 등 조치
- 수사 의뢰건 관련 정보 공유 등 서울시 경찰청과 긴밀하게 협조

4 자립준비청년 대중교통비 지원

아동담당관 : 김현미 ☎2133-5162 아동보호팀장 : 김현강 ☎5174 담당 : 심재홍 ☎5176

□ 추진배경

- 서울시 대중교통비 인상에 따른 자립준비청년의 경제적 부담 증가

□ 추진개요

- 사업기간 : '23. 8월 ~
- 대 상 : 아동복지시설 및 가정위탁 보호종료 5년 이내 자립준비청년 중
과거 2년 이상 연속 보호받고 만기 또는 연장 보호종료된 자
- 지원내용 : 대중교통비 월 60천원 현금지급(1,500원x2회x20일)
- 지원방법 : 자치구 통한 개인별 계좌입금
 - 주소지 동주민센터 - 자치구 통한 개인별 지급 결정 · 관리
 - 월별 지급으로 인한 행정 부담 경감을 위해 보건복지부 복지시스템 활용
- 소요예산 : 584백만원('23년) ※ '24년 : 1,224백만원
 - 2023년 서울특별시 1차 추가경정예산을 통한 신규 편성('23. 7월)
- 추진체계
 - 신청(본인), 접수·지급 및 대상자 관리(동주민센터, 자치구), 보조금 지원(市)

□ 추진실적 ('23.7월말 기준)

- 보건복지부 사회보장제도 신설 협의 완료 : '23. 4. 25.
- 보건복지부 행복이음 지자체 활용 협의 완료 : '23. 7. 24.

□ 추진일정

- 자립준비청년 대중교통비 지원 실시 : '23. 10월
 - 시스템 개통('23.10월 예정) 지연에 따라 10월에 8·9월분 소급 지급

5 지역아동센터 운영지원 및 공공성 강화

아동담당관:김현미☎2133-5162 아동지원팀장:김성훈☎5178 담당:강선애/남설희☎5179/5181

방과후 돌봄이 필요한 아동에게 이용이 편리하고 안정적인 질 높은 돌봄 서비스 제공

□ 사업개요

- 추진근거 : 아동복지법 제59조, 서울특별시 지역아동센터 지원에 관한 조례
- 설치주체 : 국가 또는 지방자치단체, 민간(신고)
- 이용대상 : 돌봄이 필요한 18세미만 아동(가구특성 기준, 연령기준 선정)
- 사업내용
 - 방과후 돌봄 필요 아동에게 보호·교육, 건전한 놀이 제공 및 지역사회 연계
 - 지역아동센터 개인시설의 법인전환 및 시설 운영의 공공성 확보 지원
- 운영현황 : 420개소

(’23.7월말 기준, 단위 : 개소, 명)

총 개소수 (비율)	개인시설		법인시설				종사자수	이용아동수
	개인	단체	공·구립		법인	사회적 협동조합		
			직영	위탁				
420 (100%)	122	16	2	36	120	124	1,089	11,229
	138(33%)		282(67%)					

※ 정원별 구분 : 정원 19인 이하(96개소), 20인 이하(135개소), 20인 이상(189개소)

- 총 소요예산 : 54,146백만원(국비 33,462백만원, 시비 20,684백만원)

□ 추진실적(’23.7월말 기준)

- 지역아동센터 긴급 일시돌봄 서비스 도입·운영(24개소) : ’23.3월 ~
- 업무부담 완화를 위한 종사자 추가배치(25~29인시설, 59개소) : ’23.5월 ~
- 지역아동센터 온라인 학습실 운영(64개소, 기자재지원 259대) : ’23.5월 ~

□ 향후계획

- 회계전문기관 회계분야 지도점검 및 컨설팅 지원 : ’23.6~12월(신행중)
- 개인시설 서울시 단일임금 지원을 위한 사전컨설팅 실시 : ’23.8~10월
- 법인전환 신규시설 공공성강화 모니터링(상시), 종사자 및 공무원 회계교육(하반기)

6 아동복지시설 생활아동 지원

아동담당관 : 김현미 ☎2133-5162 아동시설팀장 : 라도균 ☎5182 담당 : 정주애 ☎5186

□ 사업목적

- 아동복지시설 내 아동의 일상생활 등에 필요한 비용을 지원하여 건전한 사회구성원으로 육성 도모

□ 사업개요

- 추진근거 : 아동복지법 제59조(비용보조)
- 지원대상 : 아동복지시설 생활아동 108개소 2,300명
 - 양육시설 35, 공동생활가정 64, 보호치료 3, 자립지원 3, 일시보호 2, 서울시 아동복지센터
- 지원내용 : 대학입학금, 심리·정서치료비, 영양급식비, 아동용돈 등

구 분	지원내역(지급기준)	구 분	지원내역(지급기준)
대학입학금	3,000천원 이내(인)	직업훈련비	600천원 이내(인/분기)
영양급식비	3천원(인/일)	춘계부식비	6천원(인/5월중, 연1회)
김장비	6.5천원(인/11월중, 연1회)	참고서 구입비	초등 40, 중등 60, 고등 90천원(인/연)
아동 용돈	초등 30, 중등 50, 고등 60천원(인/월)	명절·어린이날·연말위문비	10천원(인/연4회) ※설·어린이날 추석·연말
심리정서치료비	치료 1회당 100천원(최대 15회)	정보화교육시설 운영비 지원	3,750천원(2개소) ※상록여자자립생활관(관악), 돈보스코오라트리오(영등포)
수학여행 경비	초등 (1~3학년)30천원 (4~6학년)70천원, 중등 100천원, 고등 (1~2학년)200천원 (3학년)700천원(인/연)	캠프 및 수련비	초등 70천원, 중등 100천원, 고등 300천원(인/연)
외국국적아동 생계비 지원	아동복지시설 272,900원 아동그룹홈 623,300원(명/월)	아동복지시설 행사지원	그림·글짓기 대회, 종사자 교육, 꿈나무축구대회 등

- 소요예산 : 5,365백만원(시비 100%)

□ 추진실적('23.7월말 기준)

- 아동복지시설 생활아동 2,170명 지원
- 2023.1~3분기 보조금 교부 : '23.1~7월

□ 향후계획

- 아동복지시설 4분기 보조금 교부 : '23. 10월
- 아동복지시설 운영지원 및 지도점검 : '23. 연중

7 요보호아동 그룹홈(공동생활가정) 지원

아동담당관 : 김현미 ☎2133-5162 아동시설팀장 : 라도균 ☎5182 담당 : 정은애 ☎5183

□ 사업목적

- 부모가 없거나 있어도 키우기 어려운 보호대상아동을 대상으로 가정과 유사한 안정적인 환경에서 보호, 양육 및 자립 지원 서비스를 제공

□ 사업개요

- 추진근거
 - 아동복지법 제52조제1항 제4호(공동생활가정) 및 제59조(비용보조)
 - 서울특별시 아동공동생활가정 발전 및 지원에 관한 조례
- 사업시작 : 1997년~
- 지원대상 : 그룹홈 63개소 및 서울시 공동생활가정지원센터
- 운영형태 : 종사자 3명과 아동 5~7명이 가정과 유사한 환경에서 생활
- 지원내용 : 인건비 및 운영비, 생활아동 추가 지원

□ 추진실적('23.7월말 기준)

- 그룹홈 운영지원 (63개소, 종사자 228명) 및 생활아동(298명) 지원

구 분		2016년	2017년	2018년	2019년	2020년	2021년	2022년	2023년
시 설 수 (개 소)	계	60	62	66	65	68	66	64	65
	지 원	60	57	60	61	64	62	62	63
	미 지원	0	5	6	4	4	4	2	2
보호아동수(명)		315	304	307	309	306	333	316	302
종 사 자 수(명)		167	163	169	175	184	192	207	231
지원액(백만원)		4,283	5,540	5,995	5,785	7,879	9,171	11,188	13,424

※미지원: 1년 미만 운영시설로 지자체 운영평가 후 지원여부 결정

□ 향후계획

- 그룹홈 운영지원 및 지도점검 : '23.연중
- 아동그룹홈 법인화 추진 : '23.연중

※ 법인전환 완료 55개소, 예정 7개소, 미전환 3개소

가족다문화담당관

1. 공공기관을 활용한 「나만의 결혼식」 추진 85
2. 가족센터 기능 강화로 운영 활성화 제고 86
3. 가정폭력 피해자 보호 및 지원 87
4. 위기(폭력피해 등) 이주여성 보호 및 지원 88
5. 청소년(한)부모가족 지원 강화 89
6. 다문화가족 자립역량 강화 지원 90
7. 서울외국인주민지원센터 운영 91
8. 외국인노동자센터 운영 92

1 공공기관을 활용한 「나만의 결혼식」 추진

가족다문화담당관 : 천주환 ☎2133-8680 가족정책팀장 : 박경길 ☎8681 담당 : 김소현 ☎8687

□ 사업목적

- 시민의 눈높이에 맞는 공공예식장을 발굴하고, 개성있고 의미있는 결혼식을 할 수 있도록 종합적으로 지원함으로써 건강한 결혼식 문화 조성

□ 사업개요

- 사업근거 : 「건전가정의례의 정착 및 지원에 관한 법률」 제7조
- 사업대상 : 서울시 거주자 또는 생활권자인 (예비)부부
- 운영공간 : 북서울꿈의숲 등 24개소
- 사업내용
 - (예식공간) 젊은 세대가 선호하는 매력적인 공공시설을 예식장소로 제공
 - (예식진행) 예식 상담·기획부터 진행까지 원스톱 종합서비스 지원
 - (평가·홍보) 결혼식 운영 평가를 통한 정보 공유 및 새로운 결혼문화 홍보
- 소요예산('23년) : 33백만원(시비 100%)

□ 추진실적('23.7월말 기준)

- 예식장 발굴 실적 : 총 24개소 지정
 - (공간 발굴) 향림도시농업체험원(은평구 불광동) 등 4개소 추가발굴
 - (인원 확대) 50~100명→ 130~300명, 최대 1,000명(서울어린이대공원 숲속무대)
- 온라인 예약상담시스템 오픈(5.19.)
 - 공간사진, 예식인원 및 현황 등 기본정보 확인, 상담오픈채팅방 및 상담신청방 운영
- 대표전화 개설 및 상담센터 운영 : 상담 769건, 예약 27건
- 결혼식 완료 : 5건
 - 1호(6.11./북서울꿈의숲 1쌍, 광나루장미원 2쌍), 2호(6.18/성북 예향재), 3호(7.29./서울시 인재개발원)

□ 향후계획

- 나만의 결혼식 신청자 모집 및 예식공간 발굴 : 상시

2 가족센터 기능 강화로 운영 활성화 제고

가족다문화담당관 : 천주환 ☎2133-8680 가족정책팀장 : 박경길 ☎8681 담당 : 한수경 ☎8684

□ 사업목적

- 다양한 가족 형태별 교육·상담을 통해 가족 친화적 문화조성에 기여하고, 가족의 건강성 회복 및 가족관계 증진 지원

□ 사업개요

- 추진근거 : 건강가정기본법 제35조, 다문화가족지원법 제12조 등
- 사업내용 : 서울시 및 자치구 가족센터 운영(시 1, 자치구 25)
 - (市 센터) 서울형 가족정책, 구 센터 컨설팅 및 운영지원
 - (區 센터) 지역단위 가족상담 및 교육·문화·돌봄사업, 네트워킹 지원 등
- 소요예산('23년) : 7,283백만원
 - 市 센터 1,942백만원(국비 14, 시비 1,928) / 區 센터 5,641백만원(국비 1,394, 시비 4,247)

□ 추진실적('23.7월말 기준)

- 분소 설치(스페이스살림 지하2층, 212㎡)로 거점 기반 마련
- 홈페이지 통합을 위한 사전절차(예산타당성심사) 추진
- 가족 프로그램 운영
 - 서울가족학교(211명), 다문화가족 역량강화(238명), 아빠-자녀 프로젝트(12개 자치구)
 - 개인·가족상담, 자녀학습지원, 부모교육 등(이용인원 60만명)

□ 향후계획

- (협력체계) 광역센터(다문화거점센터) 기능 및 협력기관간 네트워크 강화
- (사업영역) 가족 현안 사업 발굴·운영 및 다문화가족 관련 특화 사업 추진
- (종사자 처우) 근무환경 모니터링, 심리·노무상담 등 정서지원(이직률 관리)

※ 가족센터 개선방향(안)

구 분	1단계('22~'23) : 통합 본격 시행	2단계('24~) : 광역가족센터 거점화
기 능	건강가정지원센터+다문화가족지원센터('22)	거점 및 광역센터 역할 강화
홍 보	패밀리서울+한울타리(다문화) 홈페이지	통합 홈페이지 구축·운영

3 가정폭력 피해자 보호 및 지원

가족다문화담당관:천주환☎2133-8680가족지원팀장:최정열☎8690담당:박재은/류가영/윤나래☎8691/8692/8693

□ 사업목적

- 가정폭력 피해자에 대한 심리, 상담, 숙식, 직업훈련 등을 통해 피해자의 권익보호 및 복지증진 도모

□ 사업개요

- 추진근거 : 여성폭력방지기본법, 가정폭력방지 및 피해자보호 등에 관한 법률
- 사업내용 : 가정폭력 피해자 지원시설 및 치료·회복 등 프로그램 운영·지원
- 시설현황 : 총 25개소
 - 상 담 소(12) : 가정폭력 피해상담, 의료·법률지원 연계, 가정폭력 예방 홍보 등
 - 보호시설(12) : 보호 및 숙식제공, 상담·치료, 의료·법률지원, 직업훈련·자립지원 등
 - 여성긴급전화1366 서울센터(1) : 365일 24시간 접수·상담, 기관연계, 긴급구조지원 등
- 소요예산('23년) : 11,439백만원 (국·시비 각 50%, 처우개선비 시비 100%)

□ 추진실적('23.7월말 기준)

- 상담·보호 등 피해자 지원실적
 - 상 담 소 : 31,895건 (심리정서 25,758 법률지원 848 의료지원 38 타시설 연계 223 등)
 - 보호시설 : 현원 101명, 지원 40,834건 (심리정서 13,651, 법률지원 359, 의료지원 2,366, 자립지원 15,388 등)
 - 1366 서울센터 : 상담 17,962건 (가폭 6,994, 성폭 1,299, 교제폭력 538 등) 긴급피난처 입소 144명
- 가정폭력피해자 시설 이용 편의성 강화(2월)
 - 가정폭력피해자 보호시설 입소자 대상 휴대폰 공기계 지원(총 31대)
- 국고보조금 지원사업 선정(2개 사업, 3월)
 - 폭력피해 남성보호시설(국고보조금 지원으로 예산 44백만원 절감)
 - 장애인시설 전환(가정폭력피해자 보호일반시설 1개소 → 장애인시설)

□ 향후계획

- 지원시설 운영보조금 및 종사자 처우개선비 교부 : '23. 분기별
- 지원시설 지도점검 및 이용자 만족도 조사 : '23. 9~10월

4 위기(폭력피해 등) 이주여성 보호 및 지원

가족다문화담당관 : 천주환 ☎2133-8680 가족지원팀장 : 최정열 ☎8690 담당 : 류가영/최옥림 ☎8692/8694

□ 사업목적

- 폭력피해 등 다양한 사유로 위기에 처한 이주여성과 그 가정 구성원에 대한 보호 및 지원을 통한 권익 보호 및 복지 증진

□ 사업개요

- 추진근거 : 가정폭력방지 및 피해자보호 등에 관한 법률 등
- 사업내용 : 폭력피해 등 위기 이주여성에 대한 상담·보호·자활 등 지원
- 시설현황 : 총 9개소
 - 상담센터(2) : 폭력피해 등 접수·상담, 의료·법률 지원 및 안내 등
 - 쉼터(4) : 단기보호, 법률구조, 심리적 안정과 사회적응을 위한 상담 및 치료 등
 - 그룹홈(2) : 주거 및 기초생활 지원, 자립 및 자활기반 마련 지원
 - 자활지원센터(1) : 직업교육훈련 및 취·창업 능력개발
- ※ 폭력피해 이주여성 주거지원 : 보호시설 퇴소 후 공동생활가정 입소 총 26호
- 소요예산('23년) : 4,815백만원(국·시비 각 50%, 처우개선비 시비 100%)
 - ※ 서울이주여성상담센터 : 851백만원 (시비 100%)

□ 추진실적('23.7월말 기준)

- 서울이주여성상담센터 : 상담 7,464건(가정불화 2,945 생활체류 1,478 법률 1,507 등), 긴급보호 70명
- 남서울이주여성상담소 : 상담 4,953건 (심리정서 2,695 법률 2,116 등)
- 쉼터 : 현원 45명, 지원 12,298건 (심리정서 3,016 치료·의료지원 3,614 동반이동지원 4,005 등)
- 그룹홈 : 현원 15명, 지원 3,156건 (심리정서 572 치료·의료지원 506, 동반이동지원 1,339 등)
- 자활지원센터 : 현원 27명, 지원 4,680건 (생활심리 1,681 직업교육 920 자립·사후관리 525 등)

□ 향후계획

- 상담소 및 보호시설 예산 교부 : 분기별
- 상담소 및 보호시설 지도점검 및 만족도 조사 실시 : '23. 9~10월
- 민간위탁 재계약 대상 계약심사 및 협약 체결 : '23. 9~10월

5 청소년(한)부모가족 지원 강화

가족다문화담당관 : 천주환 ☎2133-8680 외국인다문화정책팀장 : 조은경 ☎8695 담당 : 정은진 ☎8696

□ 사업목적

- 청소년기에 아동을 양육하는 청소년(한)부모에 대한 지원을 확대하여 청소년(한)부모 가구 생활의 안정과 부모 자신의 성장을 도모

□ 사업개요

- 사업근거 : 청소년부모 가정 지원에 관한 조례, 한부모가족 지원에 관한 조례
- 사업대상
 - (청소년부모) 부모 모두 24세 이하인 청소년 부부
 - (청소년한부모) 24세 이하 모 또는 부
- 사업내용
 - [아동양육비] 자녀 1인당 월 20만원 추가 **중위소득 90% 이하**
 - [자립촉진수당] : 자립활동 참여 부모 1인당 월 10만원 **중위소득 90% 이하**
 - [청년취업사관학교] 취업과정 우선선발 및 참여자 교통비 월 10만원 **소득무관**

지원항목	청소년 부모		청소년 한부모	
아동 양육비	중위소득 60% 이하	월 40만원 월 20만원(기준) + 월 20만원(추가)	중위소득 65% 이하	월 55만원 월 35만원(기준) + 월 20만원(추가)
	중위소득 60~90%	월 20만원	중위소득 65~90%	월 20만원
자립 촉진수당	중위소득 90% 이하	월 10만원 ※ 청소년한부모 65% 이하(기준)		
청년취업 사관학교	청년취업사관학교 우선선발(가산점), 교통비 월 10만원			

- 소요예산('23년) : 1,762백만원(국비 30%, 시비 70%)

□ 추진실적('23.7월말 기준)

- 사회보장사업 신설 협의 완료(보건복지부) : '23. 6. 27.
- 청소년(한)부모 지원 확대 사업 시행 : '23. 7. 25.~

□ 향후계획

- 대상자 발굴 및 홍보 : '23. 8월~

6 다문화가족 자립역량 강화 지원

가족다문화담당관 : 천주환 ☎2133-8680 외국인다문화정책팀장 : 조은경 ☎8695 담당 : 팜튀퀸화 ☎8699

□ 사업목적

- 취업중점기관 및 다문화엄마학교 운영 등 다문화가족의 사회적·경제적 자립역량 강화를 통해 결혼이민자의 장기 거주에 따른 안정적인 정착 지원

□ 사업개요

- 추진근거 : 다문화가족지원법 제6조, 7조 및 10조
- 추진대상 : 결혼이민자, 다문화가족 학부모
- 지원내용
 - 취업중점기관 운영 : 취업 상담·알선, 구인·구직 연계, 취업교육, 취업박람회 개최 등
 - 다문화엄마학교 : 학부모의 자녀 학습지도(학교과목 위주) 능력향상 교육 지원
- 소요예산('23년) : 310백만원(시비 100%)
 - ※ 취업중점기관 운영 280백만원/ 다문화엄마학교(시범사업) 30백만원

□ 추진실적('23.7월말 기준)

- 취업중점기관 운영: 취업자 60명, 상담연계 1,551건, 취업교육(6개과정) 1,373명 이수
- 다문화엄마학교: 수행기관 선정(도봉구가족센터), 12명 선발



'23년 제15회 취업박람회 포스터



'22년 제14회 취업박람회 개최



'23년 다문화엄마학교 입학식



다문화엄마학교 입학증서 수여

□ 향후계획

- 다문화엄마학교 운영 (※ 8.16. 입학식 개최) : '23. 8월~
- 제15회 결혼이민자 취업박람회 개최(관광업특별전) : '23. 9. 21.
 - 채용관, 취업컨설팅관, 이벤트관 등 (서울여성플라자, 결혼이민자 300여명 참석)

7 서울외국인주민지원센터 운영

가족다문화담당관 : 천주환 ☎2133-8680 외국인다문화사업팀장 : 김용만 ☎8701 담당 : 조백령 ☎8705

□ 사업목적

- 외국인주민 및 결혼이민자 등의 다국어 상담 및 교육, 문화체험 프로그램 제공 등을 통한 삶의 질 향상 및 안정적인 서울생활 정착지원

□ 사업개요

- 추진근거 : 재한외국인 처우 기본법 제11조, 제12조 / 다문화가족지원법 제6조
서울특별시 외국인주민 및 다문화가족 지원조례 제18조, 제20조
- 시 설 명 : 서울외국인주민지원센터 (舊서남권글로벌센터)
- 위치/규모 : 서울시 영등포구 도신로 40/연면적 934.74㎡(지하1층~지상4층)
- 수탁기관 : (사)이주민센터 친구 ※재위탁 : 3년('23.1.1.~'25.12.31.)
- 조직현황 : 3팀 12명(센터장 1, 팀장3, 팀원8)
- 주요사업
 - 서울시 외국인주민지원시설 거점 역할 수행 (종사자 교육 등)
 - 서울외국인포털 운영 및 외국인주민 정보 다국어 번역·제공
 - 외국인주민 생활편의 제공을 위한 생활상담(10개언어) 서비스 제공
 - * 10개 언어 : 한국어, 중국어, 영어, 베트남어, 파키스탄어, 러시아어, 네팔어, 몽골어, 우즈베크어, 필리핀어
- 소요예산('23년) : 1,124백만원(시비 100%)

□ 추진실적('23.7월말 기준)

- 이용인원 : 44,159명

구분	계	상담지원	교육·문화체험	커뮤니티	기타
인원(명)	44,159	7,199	8,670	15,101	13,189

□ 향후계획

- 민간위탁금 교부 : 분기별
- 민간위탁사무 지도·점검(하반기) : '23. 11월

8 외국인노동자센터 운영

가족다문화담당관 : 천주환 ☎2133-8680 외국인주민사업팀장 : 김용만 ☎8701 담당 : 박윤정 ☎8702

□ 사업목적

- 외국인노동자 및 결혼이민자 등의 생활, 노무 상담 및 한국생활 적응을 위한 교육프로그램 제공을 통한 삶의 질 향상 및 안정적인 서울 생활 정착지원

□ 사업개요

- 추진근거 : 재한외국인 처우 기본법 제11조, 제12조 / 다문화가족지원법 제6조
서울특별시 외국인주민 및 다문화가족 지원조례 제18조, 제20조
- 센터현황 : 외국인노동자센터 6개소(강동·금천·성동·성북·양천·은평)
- 주요사업
 - (상담지원) 일반 상담 및 법률·노무, 통번역 상담, 사례관리
 - (교육사업) 기본교육(한국어, 사회통합), 자립능력향상(컴퓨터, 바리스타, 재봉 등)
 - (의료지원) 열린의사회 등 외부자원 연계를 통한 건강검진, 한방진료
 - (기타사업) 커뮤니티, 문화행사, 인권문화다양성사업, 후원연계 등
- 소요예산('23년) : 1,691백만원(시비 100%)

□ 추진실적('23.7월말 기준)

- 시설 이용 인원 : 35,353명

구분	계	상담지원	교육지원	커뮤니티	문화지원	의료지원	기타
인원(명)	35,353	6,267	19,401	1,095	648	932	7,010

□ 향후계획

- 민간위탁금 교부 : 분기별
- 민간위탁사무 지도·점검(하반기) : '23. 11월

1인가구담당관

1. 「서울시 병원 안심동행·퇴원 후 일상회복 서비스」 운영 95
2. 전월세 안심계약 도움서비스 운영 96
3. 1인가구 밀집 주거취약지역 등 「안심마을보안관」 배치 운영 97
4. 1인가구 「행복한 밥상건강한 밥상」 프로그램 운영 98
5. 자치구 「1인가구 지원센터」 운영 지원 99
6. 「안전한 귀가 환경」 구축 100
7. 범죄피해 예방을 위한 「안심장비」 지원 101
8. 「안심환경 인프라」 조성 102
9. 1인가구 「사회관계망 형성」 프로그램 운영 103
10. 「1인가구 정책자문단」 및 「싱글벙글 서포터즈」 운영 104
11. 1인가구 포털·SNS 홍보 강화 및 1인가구 콘텐츠 공모 105

1 「서울시 병원 안심동행·퇴원 후 일상회복 서비스」 운영

1인가구담당관 : 이동섭 ☎2133-9259 생활지원팀장 : 정윤희 ☎9265 담당 : 권영주/최윤주 ☎9266

□ 사업목적

- 병원 동행서비스 및 단기 재가돌봄서비스 제공을 통하여 시민의 의료기관 이용고충 해소와 사회 안심돌봄망 구축에 기여

□ 사업개요

○ 이용대상

- (병원동행) 병원 이용에 도움이 필요한 시민
- (일상회복) 수술, 중증질환 및 골절치료 후 퇴원한 시민

○ 사업내용

- (병원동행) 병원 출발·귀가 동행, 병원 접수·수납 지원
- (일상회복) 퇴원 후 신체활동, 일상생활(취사, 청소 및 주변정돈, 세탁 등) 등 가정 방문 단기돌봄서비스 제공(연간 1회, 최대 15일·60시간)



병원 안심동행서비스

- 이용방법 : 서울시 1인가구포털(lin.seoul.go.kr) 또는 유선(☎1533-1179) 신청
- 이용요금 : 시간당 5,000원 ※ 병원동행에 한해 중위소득 100% 이하 무료
- 이용시간 : (병원동행) 7시~20시 / (일상회복) 8시~20시
- 추진방법 : 민간 공모(수행기관 : (주)비지팅엔젤스코리아)
- 소요예산('23년) : 2,185백만원(사비 100%)

□ 추진실적 ('23.7월말 기준)

- '병원 안심동행서비스' 및 '퇴원 후 일상회복서비스' 제공 실적

<단위:건>

구 분	계	'23. 1월	2월	3월	4월	5월	6월	7월
병원동행	10,206	1,528	1,545	1,528	1,235	1,312	1,471	1,587
일상회복	53	8	6	4	12	3	8	12

- 수행기관 중간점검('6월) 및 서비스 인지도 향상을 위한 홍보추진

□ 향후계획

- 병원 안심동행서비스·퇴원 후 일상회복서비스 운영(계속) : ~ '23. 12월

2

「전월세 안심계약 도움서비스」 운영

1인가구담당관 : 이동섭 ☎2133-9259 생활지원팀장 : 정윤희 ☎9265 담당 : 박종필 ☎9272

□ 사업목적

- 사회 초년생 등 내집 찾기가 어려운 1인가구에 전월세 계약 상담 및 집보기 동행서비스 제공으로 안정적 주거 정착 도모

□ 사업개요

- 지원대상 : 서울 거주 또는 거주예정 1인가구(독립가구 예정자 포함)
- 대상지역 : 25개 자치구 ※ 신규 11개 자치구 '23. 5월부터 서비스 운영
- 운영일시 : 매주 월, 목(주 2회) 13:30 ~ 17:30
- 사업내용 : 중개활동 경험과 전문성을 갖춘 주거안심매니저를 통한 전월세 계약상담 및 집보기 동행 등 4대 도움서비스 제공

① 전월세 계약 상담	② 주거지 탐색 지원	③ 집보기 동행	④ 주거정책(정보) 안내
			
계약 유의사항 안내(피해예방) 등기부등본·건축물대장 확인	전월세 형성가 정보, 건물 입지 분석 등 지원	물건확인 현장동행, 주거환경 점검 및 조언	청년월세·청년이사비지원 안내 서울시 전월세 종합지원센터 연계 등

- 이용방법 : 서울시 1인가구포털(lin.seoul.go.kr) 또는 자치구별 유선 신청
- 소요예산('23년) : 480백만원(시비 100%)

□ 추진실적 ('23.7월말 기준)

- 서비스 제공 실적 : 1,844건 (1,316명) ※ 주거안심매니저 88명 활동

유형	합계	계약상담	주거탐색	동행	정책안내
서비스 제공 건수	1,844	1,153	247	294	150

- 전 자치구 확대(14개구 → 25개구) : '23. 5월
- 자치구 담당자 및 매니저 대상 직무심화교육 추진 : '23. 6월
 - 전세사기 유형·대응(경찰청), 보증금보호를 위한 권리분석(전세피해지원공익법무사단)
- 사업 중간점검 실시(市 → 區) : '23. 7월

□ 향후계획

- 1인가구 전월세 안심계약 도움서비스 운영(계속) : ~ '23. 12월

3 1인가구 밀집 주거취약지역 등 「안심마을보안관」 배치 운영

1인가구담당관: 이동섭 ☎2133-9259 안전지원팀장: 조은재 ☎6160 담당: 옥혜경 ☎6162

□ 사업목적

- 안전취약 1인가구 밀집지역 내 전담경비원 ‘안심마을보안관’ 배치·운영을 통해 심야시간대 주거지역 안전한 환경 조성

□ 사업개요

- 운영기간 : '23. 4 ~ 12월(9개월)
- 대상지역 : 서울시 1인가구 밀집지역 내 안전취약구역 15개소
- 배치인원 : 63명(구역별 4명 등)
- 사업내용 : 범죄예방 및 생활안전 순찰
- 추진방법 : 전문경비업체(SK실더스) 선정
- 소요예산 : 1,814백만원



□ 추진실적 ('23.7월말 기준)

- 1인가구 밀집지역, 시민수요 반영한 15개소 활동구역 선정
 - 자치구와 시민이 추천한 주거취약구역 총 97개소(자치구 33개소, 시민 64개소) 공모
 - 서울경찰청, 자치경찰위원회, 생활범죄 예방전문가 등이 참여하는 선정위원회 평가·선정
- 범죄발생 치안사각지대 해소를 위한 자율방범대 등과 협업 추진
 - 안심마을보안관-자율방범대-경찰과의 유기적인 협업체계 강화
- 긴급상황 구호 조치, 시설물 안전사고 예방조치 등 : 총 1,691건

시민안전 (636건)					환경안전 (1,055건)			
주취자 보호	노약자 보호	사고 조치	동행 귀가	분실물 조치	위험시설물 조치	쓰레기 무단투기	보안등/가로등 고장	화재예방
217	100	62	229	28	670	90	291	4

- 안심마을보안관 15개 지역 운영 실태점검 : '23. 5.22(월)~5.26(금)
- 안심마을보안관 상반기 만족도 조사 및 분석 : '23. 7월

□ 향후계획

- 안심마을보안관 초소 등 현장 순찰상황 점검(하반기) : '23. 10월
- 안심마을보안관 우수 대원 표창(15명 내외) : '23. 12월

4 1인가구 「행복한 밥상·건강한 밥상」 프로그램 운영

1인가구담당관 : 이동섭 ☎2133-9259 생활지원팀장 : 정윤희 ☎9265 담당 : 이지은 ☎9267

□ 사업목적

- 요리교실과 소통·건강프로그램을 통해 중장년 및 청년 1인가구의 건강한 식생활을 회복하고 사회적 관계망 형성을 도모

□ 사업개요

- 사업기간 : '23. 4. ~ 11월(8개월)
- 대 상 : 중장년(40~64세) 1인가구 1,800명
및 청년 1인가구(19~39세) 600명



- 사업내용
 - (중장년) 제철·건강 식재료로 집밥 만드는 방법(체험)과 소통 프로그램 운영 등
 - (청년) 도구사용법, 재료손질 등 기초중심 요리교실(체험)과 건강 프로그램 운영 등
- 소요예산('23년) : 360백만원(시비 100%)

□ 추진실적 ('23.7월말 기준)

- 사업 수행 자치구 선정 및 보조금 교부('23. 3월)
 - (중장년-행복한 밥상) 15개 자치구 총 281백만원 교부(구별 최대 19백만원)
 - (청년 -건강한 밥상) 5개 자치구 총 75백만원 교부(구별 15백만원)
- 요리교실 및 소통·건강 프로그램 운영('23. 4월~)
 - 행복한 밥상 879명, 건강한 밥상 352명 참여

□ 향후계획

- 사업 수행(지원 대상자 선정, 요리교실 운영 등) : ~ '23. 11월
- 사업 최종점검, 사업결과 및 정산보고(區 → 市) : '23. 12월

5 자치구 「1인가구 지원센터」 운영 지원

1인가구담당관 : 이동섭 ☎2133-9259 1인가구협력팀장 : 김은숙 ☎9260 담당 : 유재경 ☎9261

□ 사업목적

- 자치구 1인가구지원센터 운영 지원을 통해 1인가구의 일상생활을 돕고, 사회적 관계망 형성 증진을 위한 맞춤형 프로그램 운영

□ 사업개요

- 운영방법 : 독립형 5개(성동, 광진, 서초, 강남, 강동) / 통합형 19개 / 직영 1개
- 전담인력 : 62명(센터별 1~4명) / 소요예산 : 2,308백만원
- 사업내용 : 자치구 1인가구지원센터(25개소) 운영 지원
 - 자치구 1인가구지원센터 공간조성·인건비 등 인프라 확충
 - 1인가구 밀집지역 유휴공간 활용한 커뮤니티 공간 조성
 - 사회적 관계망 형성을 위한 상담·자치구 특화 프로그램 지원



□ 추진실적 ('23. 7월말 기준)

- 자치구 1인가구지원센터 프로그램 운영을 위한 공간 확충 지원
 - 독립공간 조성을 위한 3개소(은평, 서대문, 영등포) 리모델링비 지원
- 1인가구 소통공간 「싱글빙글 사랑방」 조성 대상지 선정 및 예산교부('23. 3~4월)
 - '23년 조성(6개소) : 영등포, 관악 조성 완료 / 성북, 은평, 서대문, 동작 추진중
- 1인가구지원센터(4개소) 및 소통공간(1개소) 현장 방문·소통('23. 7~8월)
 - 성동, 광진, 강남, 영등포 등 4개 센터 및 중구 1인가구 소통공간
- 1인가구 상담, 교육·여가 프로그램, 사회적 관계망(자조모임 등) 운영 지원
 - 교육·여가 1,176회, 상담 1,655회, 자조모임 205개 운영, 연인원 25,354명
- 저소득 1인가구를 위한 반찬 지원사업(9개소) 시범 추진
 - 성동, 광진, 동대문, 강북, 마포, 구로, 영등포, 강남, 강동1인가구지원센터

□ 향후계획

- '싱글빙글 사랑방' 공간 조성 추진(계속) : ~ '23. 12월
- 1인가구지원센터 공간 확충 및 인력 지원(계속) : ~ '23. 12월

6 「안전한 귀가 환경」 구축

1인가구담당관 : 이동섭 ☎2133-9259 안전지원팀장: 조은재 ☎6160 담당 : 백순진 ☎5016

□ 사업목적

- 1인가구 등 안전취약계층이 안심하고 귀가할 수 있는 환경을 조성하기 위해 24시간 스마트 안심체계 구축

□ 사업개요

- 사업내용
 - (안심이앱) 시·구 CCTV 관제센터와 경찰간 스마트폰 앱 연계를 통해 긴급신고 등 위기상황 지원체계 구축
 - (안심귀가 스카우트) 여성·청소년 등 귀가동행 및 순찰지원
- 소요예산 : 5,284백만원



□ 추진실적 ('23.7월말 기준)

- 안심이앱 활용 긴급신고 및 안심귀가택시 등 서비스 제공 (단위 : 건, 회)

구분	안심이앱 ('23)		서비스 이용실적('23)					
	다운로드	신규회원가입	계	긴급신고		귀가 모니터링	안심귀가 택시	안심귀가 스카우트 신청
				신고수	경찰출동			
건수	14,969 (누적 220,871)	12,483	32,220	862	25	27,132	380	3,846

- 노후된 안심이 관제단말기 교체 추진 완료
 - 안심이 관제업무용 단말기 교체 : 28식(자치구 25식, 서울시 3식)
- 안심귀가스카우트 인력 선발 및 운영 : 총 334명
 - 귀가동행 68,101건 / 취약지 순찰 135,144건
- 안심귀가스카우트 상반기 자치구 현장점검 실시 : '23. 6월

□ 향후계획

- 안심귀가스카우트 자치구 현장점검(하반기) : '23. 11월
- 안전한 귀가환경 조성을 위한 안심이앱 기능 보강 : ~'23.12월
 - (안심귀갓길 추천) 스마트보안등, CCTV, 경찰자구대 등 안심시설이 다수 분포된 안전귀갓길 추천
 - (영상정보 연계) 스마트초인종과 CCTV 관제센터 간 영상처리 서비스 연계 구축
- 안심귀가스카우트 우수 대원 표창 : '23. 12월

7 범죄피해 예방을 위한 「안심장비」 지원

1인가구담당관 : 이동섭 ☎2133-9259 안전지원팀장: 조은재 ☎6160 담당 : 안준현 ☎6164

□ 사업목적

- 안전 취약계층 대상으로 안심장비를 지원함으로써 스토킹, 주거침입 범죄 등을 예방하여 모두가 안전한 도시환경 조성

□ 사업개요

- 지원대상 : 서울시 1인가구, 여성 1인점포 및 스토킹 범죄 피해자 등
- 지원내용 : 범죄예방 안전장치·물품 설치 및 제공
 - (1인 가구<안심홈세트>) '스마트초인종 및 가정용 CCTV'(필수) + 호신용 경보기·창문잠금장치 등(재량)
 - (1인 점포) 음성인식 비상벨
 - (스토킹 범죄 피해예방) 필수 : 스마트초인종, 가정용 CCTV, 음성인식 비상벨
선택 : 문열림 감지기, 경찰용 호루라기 등



- 소요예산 : 500백만원

□ 추진실적 ('23. 7월말 기준)

- 자치구 사업계획 승인 및 예산 교부 : '23. 3월
- 자치구별 안심장비 지원 실시 : '23. 4월 ~
- 지원실적 : 안심장비 총 1,058건 지원

합 계	안심홈세트	안심점포	스토킹범죄 피해예방
1,058건	835가구	116개소	107명

□ 향후계획

- 자치구별 안심장비 신청접수 및 설치·지원 : ~ '23. 11월
- 안심장비 지원사업 만족도 조사 : '23. 11월

8 「안심환경 인프라」 조성

1인가구담당관 : 이동섭 ☎2133-9259 안전지원팀장 : 조은재 ☎6160 담당 : 이정수 ☎9263

□ 사업목적

- 여성 및 1인가구 밀집지역 등 범죄 취약계층을 대상으로 하는 범죄 피해를 예방하기 위해 민·관이 협력하여 모두가 안전한 사회 환경 조성

□ 사업개요

○ 주요내용

- (안심택배함) 1인가구 밀집지역, 다세대·다가구 주택가 등에 무인택배함을 설치하여 누구나 안전하게 택배를 수령할 수 있는 서비스 제공
- (불법촬영 예방) 공공민간개방화장실 점검, 불법촬영 시민감시단 운영 및 장비 대여
※ 안심이 앱 등을 통한 민간화장실 점검장비 대여 및 점검지원 신청
- (안심지킴이집) 24시간 편의점을 ‘안심지킴이 집’ 지정하여 긴급 대피공간으로 운영

- 소요예산 : 782백만원

□ 추진실적 ('23.7월말 기준)

○ 안심택배함 운영 : 260개소, 4,667칸

- 이용률 제고를 위한 택배함 이전 설치 등 11개소 완료
- 1인가구 포털 내 택배함 위치 시각화 자료 등록

○ 화장실 불법촬영 점검 및 지원 : 128,251건

- 공공화장실 110,877건, 민간화장실 17,201건 점검
- 탐지장비 대여 지원 93건, 기타 점검지원 80건

○ 안심지킴이집 운영 : 편의점 770개소 지정운영 [(사)한국편의점산업협회 협약체결]



□ 향후계획

- 안심지킴이집 현장점검(자치구) : '23. 9월
- 안심택배함 이용률 및 이전설치 등 점검 : ~ '23. 12월
- 불법촬영 시민감시단 운영(계속) : ~ '23. 12월

9 1인가구 「사회관계망 형성」 프로그램 운영

1인가구담당관 : 이동섭 ☎2133-9259 1인가구협력팀장 : 김은숙 ☎9260 담당 : 안하경/이기덕 ☎9264

□ 사업목적

- 취약 중장년 1인가구 발굴활동 및 자조모임 등 사회관계망 활성화 지원
- 성별·세대별 수요맞춤형 특화 상담프로그램을 통해 1인가구 사회관계 증진 기여

□ 사업개요

① 취약 중장년 1인가구 고립감을 해소해 주는 '마주봄 매니저'(뉴딜일자리) 운영(신규)

- 사업내용 : 뉴딜일 자리를 활용해 취약가구 가정방문 및 기초상담 등 발굴활동 지원
- 추진방법 : 市 채용 후, 1인가구지원센터 및 복지관 등 배치
 - 마주봄매니저 : 사회복지사, 심리상담가 등 전문자격증 보유자 선발
- 추진기간 : '23. 4월 ~ 12월(9개월)
- 소요예산 : 719백만원(뉴딜일자리 예산 : 일자리정책과)



② 심리적 지지 및 유대관계 강화를 위한 '1인가구 상담 멘토링' 추진

- 사업규모 : 자치구 1인가구지원센터 15개소
- 사업내용 : 다양한 역량을 지닌 멘토와 1인가구 매칭으로 1:1 심리상담, 多:多그룹 멘토링 등을 통한 1인가구 고립감 해소
- 소요예산 : 150백만원(시비 100%)



□ 추진실적 ('23.7월말 기준)

- 마주봄 매니저 채용(26명) 및 1인가구지원센터 등 활동기관(20개소) 배치
- 1인가구 상담 멘토링 239명(멘토 67명·멘티 172명) 참여, 총 955회기 운영
 - 전문멘토링(1:1) 864건, 생활멘토링(多:多) 55건, 특화멘토링(재무상담) 36건 진행

□ 향후계획

- 상담 멘토링 프로그램 운영(계속) : '23. 9월~11월
- 뉴딜일자리 '마주봄 매니저' 사업 운영점검 : '23. 9월

10 「1인가구 정책자문단」 및 「싱글빙글 서포터즈」 운영

1인가구담당관 : 이동섭 ☎2133-9259 1인가구정책팀장 : 전소현 ☎6152 담당 : 이봉현/백운태 ☎6153/6167

□ 사업목적

- 전문가 자문과 시민 SNS 활동으로 다양한 의견 청취 및 폭넓은 홍보의 다각화를 통해 1인가구 지원사업의 실효성 강화

□ 사업개요 및 추진실적

① [자문단] 서울시 1인가구 정책자문위원회 운영

- 추진근거 : 서울특별시 사회적 가족도시 구현을 위한 1인가구 지원 기본 조례
- 구 성 : 총 14명 [외부위원 11명, 내부위원 1명, 시의원 2명]
- 위촉기간 : '21. 11. 19. ~ '23. 11. 18.(임기 2년, 1회 연임가능)
- 주요기능 : 1인가구 정책 자문 및 평가 등
- 추진실적 : 정책자문위원회 상반기 개최('23.4.14.)
- 2023년 1인가구 안심 시행계획(안) 보고 등

② [시 민] 1인가구 지원사업 싱글빙글 서포터즈 운영

- 활동기간 : 2023. 5월~11월(7개월)
- 선 발 : SNS 활동 등 홍보 역량 있는 1인가구로 생활하는 서울시민(20代~50代) 총 50명(장애인 2명 포함)
- 활동내용 : 1인가구 지원사업을 직접 체험후기, 동행취재 등을 작성하여 개인별 홍보매체를 활용 전파, 우수 콘텐츠는 서울시 1인가구 공식 SNS 채널에 동시 등재
- 소요예산('23년) : 65백만원(시비 100%)
- 추진실적
 - 싱글빙글 서포터즈 발대식 개최('23.5.20.)
 - SNS 홍보활동 우수콘텐츠 선발('23.6월 및 7월, 2회)



□ 향후계획

- 싱글빙글 서포터즈 활동(계속) : ~ '23. 11월
- 1인가구 정책자문위원회 하반기 개최 : '23. 12월

11 1인가구 포털SNS 홍보 강화 및 1인가구 콘텐츠 공모

1인가구담당관 : 이동섭 ☎2133-9259 1인가구정책팀장 : 전소현 ☎6152 담당 : 김하람/유가현 ☎9262

□ 사업목적

- 1인가구 정책에 대한 효율적 홍보 및 정책 체감도 향상, 시민의 참여 및 관심 확대를 통해 시민과 소통하고 공감하는 시정 구현

□ 사업개요

① 인지도 제고를 위한 서울1인가구 포털 및 SNS 홍보 다각화

- 홍보채널 : 서울1인가구 포털(누리집), 1인가구정보 SNS(인스타그램, 페이스북, 유튜브)
- 접속자 많은 광고 플랫폼, SNS광고, 뉴스레터 제공 등 홍보 다각화
 - SNS 콘텐츠 제작(월 6회 이상) 및 마케팅(이벤트, 유료광고 등) 추진(3월~)
 - 서울1인가구 포털 정보제공소통기능 강화(4월~), 퀴즈이벤트 실시(11월) 등
- 소요예산 : 134백만원

② ‘혼자라도 씩글빙글~’ 서울1인가구 정책 홍보 영상 공모전 추진

- 공모주제 : 서울시 1인가구 정책을 체험한 경험이나 홍보 바이럴 콘텐츠 제안
- 공모부문 : 영상(일반, 숏폼)
- 응모자격 : 제한없음(국내외 거주 내·외국인) / 개인 또는 팀(3인 이내)
- 시상규모 : 총 46점 선정 및 총상금 1,260만원 규모
- 심사방식 : 예비심사(기본여건 부합여부) ⇒ 1차 및 최종심사(사업이해도, 작품성, 독창성 등 심사) ⇒ 당선작 선정
- 소요예산 : 13백만원(기타보상금)

□ 추진실적 ('23.7월말 기준)

- 1인가구 포털 콘텐츠 현행화 및 기능 고도화(월별프로그램일정 추가 개발 등)
- 1인가구 SNS 채널별 콘텐츠 제작(카드뉴스·웹툰 등 게시글 55개, 영상 1개, 이벤트 6회) 및 운영
- 서울1인가구 정책 홍보 영상 공모전 공고 및 접수('23.4.23~6.30.), 심사

□ 향후계획

- 서울1인가구 정책 홍보 영상 공모전 수상작 게시 및 확산 : '23. 9월 ~
- 서울1인가구 포털 및 SNS 운영 : ~ '23.12월

VI. 보고 안건

1. 서울시 아동보호전문기관 민간위탁 재계약 보고 109

2. 여성긴급전화 1366 서울센터 민간위탁 재위탁 보고 110

3. 서울이주여성디딤터 민간위탁 재계약 보고 111

4. 서울이주여성상담센터 민간위탁 재계약 보고 112

5. 법령·제도 개선 건의사항 보고 113

6. 2022회계연도 결산 지적사항 조치결과 보고 115

1 서울시 아동보호전문기관 민간위탁 재계약 보고

아동담당관 : 김현미 ☎2133-5162 아동학대대응팀장 : 홍성보 ☎5170 담당 : 이미래 ☎5172

□ 추진근거

- 「아동복지법」 제45조(아동보호전문기관의 설치 등) 제4항
- 「사회복지사업법」 제34조 제5항, 같은법 시행규칙 제21조, 제21조의2
- 「서울특별시 행정사무의 민간위탁에 관한 조례」 제12조(재계약)
- 「서울특별시 사회복지시설 설치 및 운영에 관한 조례」 제6조 제3항

□ 대상기관

- 시 설 명 : 서울북부아동보호전문기관 외 4개소
- 위탁법인 : 사회복지법인 굿네이버스 4, 세이브더칠드런코리아 1
- 위탁기간 : 2018.10.1.~2023.9.30.(5년, 재위탁)

□ 주요내용

- 위탁기간 : 5년 ('23.10.1. ~ '28.9.30.)
- 위탁업무 : 「아동복지법」 제46조(아동보호전문기관의 업무) 제2항에 관한 사항
 - 피해아동, 피해아동의 가족 및 아동학대행위자를 위한 상담·치료 및 교육
 - 아동학대예방 교육 및 홍보, 피해아동 가정의 사후관리 등
- 필 요 성
 - 아동특성과 학대유형을 고려한 전문적 서비스 제공이 필수적이므로 해당분야에 전문적 지식과 경험을 갖춘 기존 수탁기관과의 재계약을 통해 업무의 연속성 제고
- 사업예산(국비 50%, 시비 50%)

(단위 : 백만원)

북부	은평	마포	강서	영등포
833	836	1,082	964	1,104

□ 향후계획

- 민간위탁 협약서 심사 및 협약 체결 : '23. 9월

2 여성긴급전화 1366 서울센터 민간위탁 재위탁 보고

가족다문화담당관 : 천주환 ☎2133-8680 가족지원팀장: 최정열 ☎8690 담당: 박재은 ☎8691

□ 추진근거

- 가정폭력방지 및 피해자보호 등에 관한 법률 제4조, 제7조~제8조
- 「사회복지사업법」 제34조 제5항, 동법 시행규칙 제21조, 제21조의2

□ 운영개요

- 시설명 : 여성긴급전화 1366 서울센터(시설장 : 허난영)
- 위치 : 서울시 동작구 여의대방로54길 18 서울여성플라자 4층
- 시설규모 : 연면적 317㎡(상담실·긴급피난처·사무실·회의실 등)
- 운영인력 : 22명(센터장1, 사무국장1, 팀장5, 상담원15)
- 수탁기관 : 대한불교조계종 사회복지재단(대표 : 김전충)
- 최초위탁 : 1998.1.1.(현 위탁기간 : 2019.1.1 ~ 2023.12.31.)

□ 주요내용

- 위탁기간 : 5년(2024.1.1. ~ 2028.12.31.)
- 위탁사무 : 여성긴급전화 1366 서울센터 운영(시설형 위탁)
 - (긴급상담) 폭력피해여성에 대한 신고 접수 및 긴급상담
 - (긴급피난처 운영) 긴급피난(보호·숙식·상담 등) 및 현장상담 지원
 - (기관연계) 폭력피해여성에 대한 관련 기관 및 지원시설 연계
- 소요예산('23년) : 1,341백만원(국·시비 각 50%)
- 필요성
 - 동 시설은 위기여성 상담 등 민간의 전문성이 필요한 시설'
 - '98년 최초 민간 위탁이후 한번도 재계약이 없었으며
 - '22년 여성가족부 시설평가에서 전국 평균 점수 보다 낮아, 시설운영의 질 제고를 위해 재위탁(공개경쟁)으로 전환하고자 함

□ 향후계획

- 수탁자 선정심의위원회 심의 : '23. 10월
- 민간위탁 협약서 심사 및 협약 체결 : '23. 11~12월

3 서울이주여성디딤터 민간위탁 재계약 보고

가족다문화담당관 : 천주환 ☎2133-8680 가족지원팀장: 최정열 ☎8690 담당: 류가영 ☎8692

□ 추진근거

- 가정폭력방지 및 피해자보호 등에 관한 법률 제4조, 제7조~제8조
- 「사회복지사업법」 제34조 제5항, 동법 시행규칙 제21조, 제21조의2

□ 운영개요

- 시설명 : 서울이주여성디딤터(시설장 : 김효진)
- 위치 : 서울시 금천구 독산로50길 33
- 시설규모 : 연면적 990㎡(지하 1층, 지상 3층) / 사무실·상담실·교육실·생활공간 등
- 운영인력 : 11명(센터장1, 사무국장1, 팀장1, 상담원8)
- 보호인원 : 40명
- 수탁기관 : 사회복지법인 살레시오수녀회(대표 : 김은경)
- 최초위탁 : 2010.10.07.(현 위탁기간 : 2018.10.7.~2023.10.6.)

□ 주요내용

- 위탁기간 : 5년(2023.10.7. ~ 2028.10.6.)
- 위탁사무 : 서울이주여성디딤터 운영
 - 폭력피해 이주여성과 동반자녀에 대한 주거 및 기초생활 지원
 - 이주여성 자활을 위한 직업기술교육 훈련 등 취업지원
 - 퇴소자 자립기반 마련을 위한 주거지원 사업 등
- 소요예산('23년) : 1,187백만원(국·시비 각 50%, ※ 종사자 처우개선비 포함)
- 필요성
 - 폭력피해 이주여성의 자립을 위한 직업교육, 주거지원 등 통합 서비스를 제공하는 전국 유일의 자활지원센터로
 - 해당분야의 경험과 전문지식을 가진 기존 수탁기관과 재계약을 통해 업무 연속성 및 효율성 제고 ※ 재계약 적격자 심의위원회 심의결과 : 적격('23. 8월)

□ 향후계획

- 민간위탁 협약서 심사 및 협약체결 : '23. 9~10월

4 서울이주여성상담센터 민간위탁 재계약 보고

가족다문화담당관 : 천주환 ☎2133-8680 가족지원팀장: 최정열 ☎8690 담당: 최옥림 ☎8694

□ 추진근거

- 다문화가족지원법 제8조
- 가정폭력방지 및 피해자보호 등에 관한 법률 제7조
- 외국인주민 및 다문화가족 지원조례 제7조 및 제18조

□ 운영개요

- 시설명 : 서울이주여성상담센터(시설장 : 권주희)
- 위치 : 서울시 중구 마른대로146
- 시설규모
 - 상담센터 : 288㎡(사무실 2, 상담실 4, 교육장 1, 커뮤니티공간 1)
 - 쉼터 : 다가구주택 137.26㎡(68.63㎡ 2개호 / 호별 방 3, 거실, 주방, 화장실 1)
- 운영인력 : 12명(상담센터 8, 쉼터 4)
- 수탁기관 : (사)한국이주여성인권센터(대표 : 허영숙)
- 최초위탁 : 2015.1.1.(현 위탁기간 : 2021.1.1.~ 2023.12.31.)

□ 주요내용

- 위탁기간 : 1년(2024.1.1. ~ 2024.12.31.)
- 위탁사무 : 서울이주여성상담센터 및 쉼터 운영
 - 폭력피해 등 위기상황에 처한 이주여성 및 동반가족에 대한 전문상담, 의료·법률·다국어 통번역 지원, 의식주 생활서비스 제공 등 긴급보호
- 소요예산('23년) : 851백만원(시비100%)
- 필요성
 - 폭력피해 등 위기 이주여성 대상 상담, 의료·법률 연계, 다국어 통번역 지원 및 긴급보호서비스 제공 등 관련 분야 전문성과 경험을 축적한 기존 수탁기관과의 재계약을 통해 업무의 안정적 운영 및 효율성 제고 ※ 재계약 적격자 심의위원회 심의결과: 적격('23. 8월)

□ 향후계획

- 민간위탁 협약서 심사 및 협약체결 : '23. 9~11월

5 법령·제도개선 건의사항 보고

영유아담당관 : 변경옥 ☎2133-5088 영유아지원팀장 : 오미영 ☎5105 담당 : 한순자/신민경 ☎5107

□ 총 3건 건의(→보건복지부)

건의 제목 (건의부서, 건의일자)	건의내용
<p>1. 어린이집 교사 대 아동비율 축소 조정 (영유아담당관, '23.8.1.)</p>	<p><input type="checkbox"/> 현 황</p> <ul style="list-style-type: none"> ○ 교사 대 아동 비율(교사 1명 당) : 0세 3명, 3세 15명 ○ 인건비 지원 기준 : 0세반 2명 이상, 3세반 8명 이상 <p><input type="checkbox"/> 문 제 점</p> <ul style="list-style-type: none"> ○ 높은 교사 대 아동 비율은 어린이집 안전사고 및 아동학대, 교사 업무부담 증가 요인 ○ 최소 인건비 지원 기준으로 인하여 교사 대 아동비율 개선사업 추진 어려움 <p><input type="checkbox"/> 건의내용</p> <ul style="list-style-type: none"> ○ 현행 국비 인건비 지원기준 완화 <ul style="list-style-type: none"> - 0세반 : 2명→1명 이상 - 3세반 : 8명→5명 이상 ⇒ 영유아보육법 시행규칙 제10조 관련 별표2 '보육교직원 배치기준' 개정 필요 <p><input type="checkbox"/> 관련규정</p> <ul style="list-style-type: none"> ○ 영유아보육법 시행규칙 제10조
<p>2. 외국인 아동 정부 보육료 지원 (영유아담당관, '23.8.1.)</p>	<p><input type="checkbox"/> 현 황</p> <ul style="list-style-type: none"> ○ 보육료 지원대상 : 대한민국 국민으로 주민등록번호를 부여받은 만0~5세 아동 ⇒ 외국인 아동 제외 <p><input type="checkbox"/> 문 제 점</p> <ul style="list-style-type: none"> ○ 어린이집 재원 외국인 아동 증가를 고려, 안정적 보육서비스 제공을 위해 외국인 아동 보육료 지원 필요 <p><input type="checkbox"/> 건의내용</p> <ul style="list-style-type: none"> ○ 어린이집 외국인 아동 보육료 지원 법적근거 마련(영유아보육법) <p><input type="checkbox"/> 관련규정</p> <ul style="list-style-type: none"> ○ 영유아보육법 제34조(무상보육)

건의 제목 (건의부서, 건의일자)	건의내용
<p>3. 육아휴직 대체교사 호봉에 따른 인건비 지원 (영유아담당관, '23.8.1.)</p>	<p><input type="checkbox"/> 현 황</p> <ul style="list-style-type: none"> ○ 육아휴직 시 대체교사 인건비 지원(단, 기존 보육교사 인건비 지원 범위 내) <p><input type="checkbox"/> 문 제 점</p> <ul style="list-style-type: none"> ○ 우수한 인력채용 저해 및 보육공백 발생 우려 ○ 특히 어린이집 학기 중 구인난이 심화되므로 육아휴직 대체교사 인건비 기준을 완화하여 어린이집 부담경감 및 육아휴직을 장려할 필요성이 있음 <p><input type="checkbox"/> 건의내용</p> <ul style="list-style-type: none"> ○ 대체교직원 인건비 지원 한도 규정 삭제 <ul style="list-style-type: none"> - (현행규정) 대체교직원 인건비는 기존 인건비 지원 대상자에게 지원되던 금액의 범위 내에서 지원 가능 <p><input type="checkbox"/> 관련규정</p> <ul style="list-style-type: none"> ○ 보건복지부 보육사업 안내

6

2022회계연도 결산 지적사항 조치결과 보고

양성평등담당관 : 이성은 ☎2133-5005 양성평등정책팀장 : 송미정 ☎5007 담당 : 송성현 ☎5011

□ 시정요구

지적사항	내 용	조 치 결 과	소 관 실 국 (부 서 명)
<p><일본군위안부 피해자 지원 및 기념사업 추진></p> <p>전용을 통한 사업추진방식 변경 부적절 (p.82)</p>	<p>해당 사업은 '21회계연도 결산심사에서 전용을 통해 추진방식을 변경(보조사업자 선정→市 직접추진)하는 것에 대해 문제로 지적되었음에도 '22회계연도에도 동일한 사유로 전용하여 결산의 기능 훼손 및 의회의 결산 승인권을 침해함</p>	<p>▶ 조치완료</p> <p>'21, '22년 당초 예산 편성시에는 공모를 통해 보조사업자를 선정하여 사업 추진할 예정이었으나, 코로나 19 장기화 및 이에 따른 방역 강화 등 市의 적극적 대응이 필요하여, 市 직접추진으로 사업방식을 변경하여 전용하였음</p> <p>'23년의 경우 결산 지적사항과 그간 市 직접 추진을 통한 성과를 반영하기 위해 '행사운영비'로 편성하였음</p>	<p>여성가족 정책실 (양성평등담당관)</p>

□ 개선요구

개선요구	내 용	조 치 결 과	소 관 실 국 (부 서 명)
<p>성과보고서 작성 시 관련 지침 준수 (p.196)</p>	<p>「지방자치단체 예산의 성과계획서 작성기준」에 따른 적절한 성과목표치를 설정하도록 개선이 필요</p> <p>· 여성가족정책실 : 서울시 직원 폭력예방교육 이수율</p>	<p>▶ 조치중</p> <p>市는 '21년부터 '성폭력 제로, 서울'을 선언하고, 조직내 성인지 감수성을 높이기 위해 전직원 대상 폭력예방 교육을 적극 실시하였으며, 정책 취지에 대한 구성원의 이해와 교육의 실효성을 높이고자 '전직원 교육 이수율 100%'라는 산출지표를 성과목표로 설정하고, 지난 2년간 성공적으로 목표를 달성하였으나, 지적사항을 반영하여 내년도 성과목표 설정 시에는 사업의 효과성을 평가할 수 적합한 지표로 설정하거나 성과목표 변경 등 다양한 방안을 적극 검토하겠음.</p>	<p>여성가족 정책실 (양성평등담당관)</p>