

제316회 서울특별시의회  
교육위원회 보고자료

다양성이 꽃피는  
공존의 혁신미래교육

# 주요업무보고



2023. 2.

서울특별시교육청학생교육원

제 3 1 6 회

서울특별시의회

교육위원회

주요업무보고

2 0 2 3 . 2 .

서울특별시교육청학생교육원

# 차 례

▶ 일반현황	1
▶ 업무 평가 및 개선 방향	7
▶ 주요업무	12
1. 서울학생 사회·정서 역량 함양을 위한 교육원별 특화 교육과정 운영 (단위학교 수련교육)	12
2. 학교 교육과정 연계지원 - 다문화세계시민 체험교육을 통한 문화언어 감수성 증진	16
3. 모두를 품고 더 나은 사회를 만드는 책임 교육과정 운영 (위기·배려대상학생 캠프)	22
4. 안전교육과정 운영 및 안전한 수련교육환경 구축	25
5. 사회·정서 역량의 핵심가치 실현을 위한 함께 만들어가는 특색 교육과정 운영 (교육원 자체 운영 캠프)	30
6. 학교로 찾아가는 맞춤형 수련교육 프로그램 운영	35
7. 온(溫) & 온(ON) 디지털 학생교육원 운영	38
8. 현장과 적극적 소통을 통한 공감교육행정 지원	40





## 일반 현황

### □ 연혁

- 1975. 05. 12. 서울특별시학생수련원 개원(사직동)
- 1976. 04. 22. 서울교육원으로 명칭 변경(교육연수기관 겸무)
- 1985. 09. 03. 서울학생교육원 설립 승인(문교부)
- 1988. 03. 30. 서울학생교육원 개원(경기도 가평군)
- 1989. 06. 30. 대성리교육원 서울학생교육원으로 관리 이전
- 1995. 09. 15. 서울특별시학생교육원으로 명칭 변경
- 1999. 01. 15. 퇴촌야영교육장 서울특별시학생교육원으로 관리 이전
- 1999. 09. 29. 대천임해수련원 분원 개원
- 2003. 03. 31. 본원 사직동 이전 및 일부 교육장 명칭 변경
- 2004. 07. 22. 대천임해교육원 별관 개관
- 2006. 07. 20. 축령산야영교육장 개장
- 2007. 03. 01. 서울특별시학생교육원 본원 축령산으로 이전
- 2008. 05. 22. 가평영어교육원 리모델링 및 증축 준공(영어체험교육)
- 2011. 02. 01. 2부3과·4분원·1야외교육장으로 조직 개편
- 2017. 02. 01. 서울특별시교육청학생교육원으로 명칭 변경
- 2018. 06. 26. 안심생존수영교육지원센터 개관
- 2019. 03. 01. 가평영어교육원 「글로벌문화 언어체험교육원」으로 명칭 변경
- 2019. 06. 01. 영월야영교육장 준공
- 2019. 09. 01. 2부3과·4분원·2야외교육장으로 조직 개편
- 2020. 08. 01. '찾아가는수련교육지원본부'를 '찾아가는수련교육원'으로 명칭 변경
- 2021. 03. 03. 축령산본원교육원 내 안전체험관 개관
- 2021. 03. 24. 축령산본원교육원 내 복지동 준공

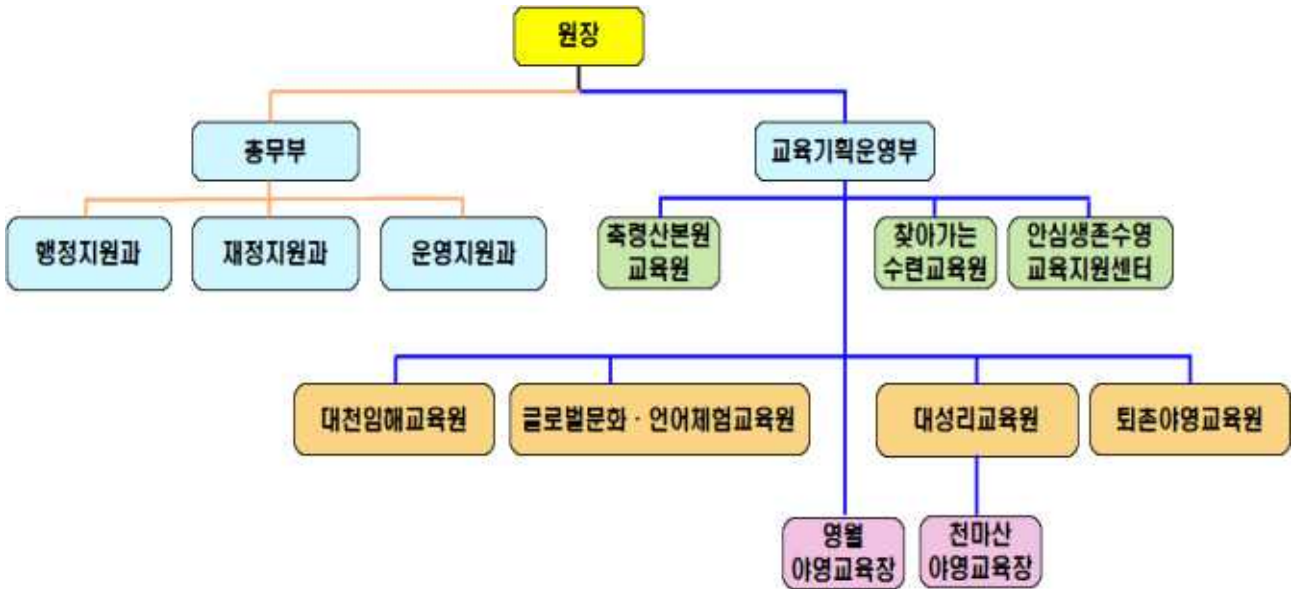
## □ 조직 및 정·현원

### ○ 본원(2부 3과)

- 총무부: 행정지원과, 재정지원과, 운영지원과
- 교육기획운영부: 축령산본원교육원, 찾아가는수련교육원, 안심생존수영교육지원센터

### ○ 분원(4): 대천임해교육원, 글로벌문화·언어체험교육원, 대성리교육원, 퇴촌야영교육원

### ○ 야외교육장(2): 영월야영교육장, 천마산야영교육장



### ○ 정·현원

(단위: 명, 2023. 2. 1. 기준)

구분	공무원											총계
	교육 연구관	교육 연구사	행정	식품	간호	전기	운전	시설 관리	사무 운영	전문 경력관	소계	
정원	4	7	25	2	7	1	2	11	2	5	66	정원 214명 현원 205명
현원	4	7	24	2	6	1	1	12	1	5	63	
구분	교육공무직원 등											소계
	수련 지도사	영양사	조리 종사원	간호사	특수운영직			기타				
당직 전담원					미화원	시설 관리	원어민 교사	영어 보조강사	다문화·이종강사			
정원	71	2	17	-	4	29	9	9	4	3	148	
현원	67	2	17	1	2	29	9	9	4	2	142	

※ 결원 현황 <과원: 간호사(대천) 1명>

- 공무원 3명: 재정지원과장, 간호사(본원), 운전원(퇴촌)
- 교육공무직원 등 7명: 수련지도사 4명, 당직전담원 2명, 다문화이종강사 1명

□ 시설현황

구분	토지면적 (㎡)	건물면적 (㎡)		수련 숙박시설	소재지	개원 연월일
축령산본원	408,808.00	교육동	1,500.18	[생활실]	경기도 가평군	2006. 7.
		강당동	1,520.33	· 교육동(학생) 12실 · 강당동(학생) 5실		2012.10.
		지원동	1,379.82	[야외생활실(교육용)] 17동		2006. 7.
		부속건물	1,237.97	[텐트(학생)] 49동		2021. 3.
		안전체험관	890.00	[글램핑텐트] 10동 [직원숙소동] 20실		2021. 3.
		복지동	988.63	[안전체험관] 9실		2021. 3.
대천임해 교육원	9,402.97	본관	7,900.15	[생활실] · 본관(학생) 37실	충청남도 보령시	1999. 9.
		별관	5,922.61	· 별관(학생) 24실 [콘도(교육가족)] 22실		2004. 7.
글로벌 문화·언어 체험교육원	192,906.00	세계관	5,634.57	[생활실]	경기도 가평군	1988. 3.
		미래관	2,905.32	· 세계관(학생) 25실		
		창고동	92.57	· 미래관(교육가족) 19실		
대성리 교육원	21,967.00	미래관 (본관)	2,768.56	[생활실] · 미래관(학생) 20실	경기도 남양주시	1991.12.
		창조관 (별관)	1,881.41	· 창조관(학생) 10실	경기도 가평군	1971. 7.
		직원숙소	304.92	[숙소(직원용)] 6실	경기도 남양주시	2019. 9.
퇴촌야영 교육원	127,622.00	관리동	2,262.64	[텐트(학생)] 55동 [글램핑텐트(학생)] 11동 [숙소(인솔교사용)] 6실	경기도 광주시	1989.10.
천마산 야영교육장	661.00		126.00	[생활실(학생)] 3실	경기도 남양주시	1971.11.
영월 야영교육장	24,133.00			[카라반] 10대 [숙소(직원용)] 5실	강원도 영월군	2020. 9.
계	785,499.97	37,315.68		[실내생활실] 총 155실 [야외생활실] 총 17동 [콘도] 총 22실 [텐트] 총 104동 [글램핑텐트] 총 21동 [카라반] 총 10대 [숙소] 총 37실		

## □ 예산현황

### 가. 총괄

(단위: 천원, '23. 1. 10. 기준)

세부사업	2023년도	2022년도		증감 (A-B)	증감율 (%)
	본예산(A)	본예산(B)	최종예산 (추경 포함)		
공유재산및물품관리	0	25,000	25,000	△25,000	순감
교육과정운영지원	1,042,776	1,065,153	1,042,540	△22,377	△2.1
기관기본운영비	2,752,530	2,335,276	2,414,580	41,7254	17.9
기관시설유지관리	3,113,622	0	406,780	3,113,622	순증
다문화및북한이탈주민등 자녀교육지원	70,600	70,600	70,600	0	0
학생단체활동	2,024,205	1,846,350	2,067,990	177,855	9.6
행정개선활동지원	14,200	14,820	14,820	△620	△4.2
<b>합 계</b>	<b>9,017,933</b>	<b>5,357,199</b>	<b>6,042,310</b>	<b>3,660,734</b>	<b>68.3</b>



나. 본원 및 분원별 예산현황

(단위: 천원, '23. 1. 10. 기준)

구분	세부사업	2023년도	2022년도		증감 (A-B)	증감율 (%)
		본예산(A)	본예산(B)	최종예산		
측량산 본원	공유재산및물품관리	0	25,000	25,000	△25,000	순감
	기관기본운영비	1,226,919	904,626	953,638	322,293	35.6
	기관시설유지관리	2,049,402	0	406,780	2,049,402	순증
	학생단체활동	562,296	521,443	521,443	40,853	7.8
	행정개선활동지원	14,200	14,820	14,820	△620	△4.2
	<b>소 계</b>	<b>3,852,817</b>	<b>1,465,889</b>	<b>1,921,681</b>	<b>2,386,928</b>	<b>162.8</b>
대천암해 교육원	기관기본운영비	544,217	520,582	520,582	23,635	4.5
	기관시설유지관리	60,000	0	0	60,000	순증
	학생단체활동	959,891	907,342	853,342	52,549	5.8
	<b>소 계</b>	<b>1,564,108</b>	<b>1,427,924</b>	<b>1,373,924</b>	<b>136,184</b>	<b>9.5</b>
글로벌 문화언어 체험 교육원	교육과정운영지원	1,042,776	1,065,153	1,042,540	△22,377	△2.1
	기관기본운영비	447,794	407,432	407,432	40,362	9.9
	기관시설유지관리	120,220	0	0	120,220	순증
	다문화및북한탈주인등 자녀교육지원	70,600	70,600	70,600	0	0.0
	학생단체활동	3,210	1,844	1,844	1,366	74.1
	<b>소 계</b>	<b>1,684,600</b>	<b>1,545,029</b>	<b>1,522,416</b>	<b>139,571</b>	<b>9.0</b>
대성리 교육원	기관기본운영비	318,966	318,966	318,966	0	0.0
	기관시설유지관리	884,000	0	0	884,000	순증
	학생단체활동	304,278	276,984	408,624	27,294	9.9
	<b>소 계</b>	<b>1,507,244</b>	<b>595,950</b>	<b>727,590</b>	<b>911,294</b>	<b>152.9</b>
퇴촌야영 교육원	기관기본운영비	214,634	183,670	213,962	30,964	16.9
	학생단체활동	194,530	138,737	282,737	55,793	40.2
	<b>소 계</b>	<b>409,164</b>	<b>322,407</b>	<b>496,699</b>	<b>86,757</b>	<b>26.9</b>
<b>합 계</b>		<b>9,017,933</b>	<b>5,357,199</b>	<b>6,042,310</b>	<b>3,660,734</b>	<b>68.3</b>

## □ 주요업무별 예산 내역

(단위: 천원, '23. 1. 10. 기준)

번호	주요업무명	예산액		집행계획				쪽수
		'23	'22	1분기	2분기	3분기	4분기	
1	서울학생 사회·정서 역량 함양을 위한 교육원별 특화 교육과정 운영 (단위학교 수련교육)	841,820	857,563	256,910	280,380	171,400	133,130	12
2	학교 교육과정 연계지원 - 다문화세계시민 체험교육을 통한 문화언어 감수성 증진	1,113,376	1,113,140	278,344	278,344	278,344	278,344	16
3	모두를 품고 더 나은 사회를 만드는 책임 교육과정 운영 [위기·배려대상학생 캠프]	73,684	49,982	0	31,768	25,048	16,868	22
4	안전교육과정 운영 및 안전한 수련교육환경 구축	327,432	416,742	80,835	74,745	98,367	73,485	25
5	사회·정서 역량의 핵심가치 실현을 위한 함께 만들어가는 특색 교육과정 운영 (교육원 자체 운영 캠프)	229,410	199,090	39,380	34,570	65,370	90,090	30
6	학교로 찾아가는 맞춤형 수련교육 프로그램 운영	144,807	85,767	36,200	36,200	36,200	36,207	35
7	온(溫) & 온(ON) 디지털 학생교육원 운영	0	0	0	0	0	0	38
8	현장과 적극적 소통을 통한 공감교육행정 지원	104,520	104,520	20,500	52,300	29,920	1,800	40



## 업무 평가 및 개선 방향

### 미래를 여는 상생과 성장의 다양한 학생수련활동 교육 운영

#### □ 성과

○ 수련교육(맞춤형 교육과정, 특색 및 특별교육과정) 93.1% 달성

- 학교 교육과정과 연계한 다양한 수련교육 지원

※ '22. 5월 이후 코로나19 일부 정상화에 따른 숙박형 캠프, 당일형 캠프, 비대면 온라인 교육 등 수요자 맞춤형으로 수련교육 운영

(단위: 명)

교육원	목표(A)	실적(B)	달성률(%)
축령산본원교육원	58,728	86,156	146.7
대천임해교육원	45,940	22,150	48.2
글로벌문화·언어체험교육원	39,260	45,242	115.2
대성리교육원	34,887	17,369	49.8
퇴촌야영교육원	25,084	14,399	57.4
찾아가는수련교육원	62,325	62,605	100.4
계	266,224	247,921	93.1

○ 위드 코로나 장기화에 따른 수련 활동 재구성

- 학교 7대 안전교육과정 지원, 안전체험관 프로그램 개발

- 마음건강 위기학생 지원 캠프(우행시 캠프) 운영(본청 협력사업)

- 한강 수상스포츠 동아리와 대천 세일링캠프 연계 운영(2022년 3개교 운영)

- 학교 관리자 및 교사 대상 연수 프로그램 운영

- 당일형 캠프 및 학교단위 자유학년제 지원 등 현장 중심 프로그램 도입

○ 온라인마음방역 사이트 운영 및 교육 확대

- 코로나19 장기화로 외부활동이 위축된 교육가족을 위해 가정에서 가족이 함께 할 수 있는 교육기회 제공(2022. 12월말 기준 회원수: 38,800여 명)

- 온라인 ZOOM을 활용한 비대면 실시간 눈으로 보는 안전체험교육 운영
  - 학교 교육과정내 안전 교육 지원
  - 2022년 457개교 71,967명 비대면교육(눈으로 보는 안전교육)
- 청소년수련활동 프로그램 인증 추진
  - 학생교육원 수련 프로그램의 공신력 제고 및 안전성 강화
  - 축령산본원교육원: 총 6개
  - 안심생존수영교육지원센터: 총 28개
  - 대천입해교육원: 총 7개
  - 대성리교육원: 총 6개
  - 퇴촌야영교육원: 총 1개
- 체험 중심의 외국어·다문화·세계시민교육등 특색교육 활동 운영
  - 맞춤형 프로그램(외국어·문화체험·다문화·세계시민교육) 7개 운영
  - 특색 프로그램(어서와 친구들 캠프 외 5개) 운영
  - 세계시민교육프로그램 6개 운영
- 학생교육원 중·장기 발전계획 수립을 통한 전면 재구조화 추진
  - 중·장기 발전계획 포럼 개최('22.2.16.) 및 교육감 보고('22.4.4.)
  - 학생교육원 분원 명칭 변경(조례개정 요청)
  - 수련교육 프로그램 경진대회 개최
  - 영월야영교육장 개선을 위한 정책연구 실시
  - 현장 중심 수련 교육과정 개발을 위한 프로그램 운영
  - 안심생존수영교육지원센터 추가 교육장 건립 추진
  - 학교 이전적지를 활용한 본원 이전 추진

## □ 한계

- 안전교육, 안심생존수영교육, 세계시민교육, 생태전환교육 등 사업 다각화에 따른 관리 및 교육 인력 부족
- 축령산본원교육원
  - 천막형 텐트의 혹서기·혹한기 운영 불가 및 숙소 만족도 저하
  - 천문대, 로프코스 등 교육시설 노후화로 인한 가용 프로그램 축소

- 대천임해교육원
  - 생활실, 강의 시설 등 시설 노후화로 리모델링 필요
- 글로벌문화언어체험교육원
  - 원어민보조강사 외 영어보조강사 등 역량있는 교육지원인력 부족
- 대성리교육원
  - 생활실, 강의실 등 시설 노후화에 따른 만족도 저하
- 퇴촌야영교육원
  - 천막형 텐트의 혹서기·혹한기 운영 불가 및 만족도 저하
- 찾아가는수련교육원
  - 사무실 임대기간 만료 및 잦은 이전 문제로 안정적인 공간 확보 필요
- 안심생존수영교육지원센터
  - 안전한 교육 운영을 위한 관리 및 교육 인력 부족
  - 독섬 및 망원 교육장 2개소 동시 운영 불가
    - ※ 쾌적하고 안전한 교육을 위한 인력 충원과 공간 구축 필요
  - 6~7월 집중 호우시, 한강 수위 상승과 부유물 유입 및 토사 퇴적으로 잦은 교육 연기 또는 취소 발생
- 수련원 개발 제한에 따른 학생 선호 활동 시설확보 제약

## □ 개선 방향

- 사업 다각화에 따른 관리 인력 및 교육 인력 충원 지속 필요
  - 교육전문직(초·중등 급별 인원 고려), 전문경력관, 수련지도사 확대 통한 관리 및 교육인력 점진적 추가 확보 필요
- 축령산본원교육원
  - 4계절 활용을 위한 천막형 텐트의 글램핑장화 추진 필요
    - ※ 현재 축령산본원교육원 글램핑 텐트 10동 운영, 축령산본원교육원 2023년 20동 추가 진행
  - 겨울철 운영이 가능한 수도 및 배관 시설 개선 필요

- 수련프로그램 다양화를 위한 본원 천문대 시설개선 추진 및 짚라인 설치 진행 중
- 생활실 리모델링 공사 진행 중
- 대천임해교육원
  - 생활실 리모델링 공사 방안 모색
  - 안전한 해양수련교육을 위하여 신규 트랙터 구입 예정
- 대성리교육원
  - 실내교육장(체육관) 추진 중, 인공암벽장 증설 계획 진행 중
- 퇴촌야영교육원
  - 4계절 활용을 위한 천막형 텐트의 글램핑장화 추진 필요(현재 11개동 운영)
- 찾아가는수련교육원
  - 덕수고등학교 유희 교실 임대['22.3.1.~'23.12.31.(2년)]
  - 노후차량 폐기 및 친환경 전기 차량으로 교체 진행 중
    - ※ 친환경 전기차(승용 2대, 화물탑차 1대), 승합차 1대
- ‘안심생존수영교육지원센터’ 운영을 대천임해교육원에서 본원 교육 기획운영부로 업무 이관('23.1.) 및 ‘한강수상안전교육장’ 으로 확대 운영
  - 관리 효율성 제고, 날씨 등 외부 환경변화에 대처 가능한 수상안전 교육장(건물형태 바지선)을 구축하여 안정적·효율적 운영 예정
    - ※ 교육감 보고를 통한 공약 사업화 완료 및 서울시, 한강사업본부, 환경부 한강유역환경청 등 관계기관과 세부 협의 중
- 학생 선호도를 반영한 교육장 시설 개선 추진 및 안전 점검
- 프로그램 개발 및 교육과정 재편 추진
  - 학교교육력 제고 연구교원 활용 현장 적합형 프로그램 개발
  - 사회정서역량 함양을 위한 프로그램 공모전을 통한 프로그램 개발
  - 정책연구를 통한 수련교육의 이론적 배경 확보(한강)

## 현장과 적극적 소통을 통한 공감교육 행정 지원

### □ 성과

- ‘함께 배움, 다름’ 의 조직문화 개선을 위한 소통과 공감의 행복한 일터 만들기
  - 상반기 축령산본원 노사화합 청렴 스포츠행사(2022. 6월, 공무원 25명, 교육공무직 24명) 외 13회
- 찾아가는 맞춤형 재정컨설팅을 통한 현장지원체계 구축
  - 맞춤형 재정컨설팅 실시[총 8회(분원별 상·하반기 각 4회)]
- 안전한 수련교육 지원을 위한 시설물 보수 및 급식실 점검
  - 내·외부 환경개선 공사[총 6건(운동장 환경개선 공사 등)]
  - 급식실 교차 위생관리 점검[총 2회(상·하반기 각 1회)]

### □ 한계

- 분원이 원거리에 위치해 행정담당 직원을 위한 적사적기 현장 지원에 한계
- 맞춤형 컨설팅의 한정된 일정 및 인원의 한계
  - 회계담당자 잦은 인사이동 등의 어려움으로 전문적인 지식전달의 한계
  - 한정된 일정 및 인원으로 재정업무전반에 대한 컨설팅의 어려움
- 자연권 개발 제한에 따른 학생 선호 활동 시설확보 제약

### □ 개선 방향

- 지리적 한계를 극복할 수 있는 지원 방안 마련
  - 분원으로 찾아가는 맞춤형 지원 강화로 공감대 확산 및 업무추진 동력 확보
  - 본원 각 과와 분원 업무담당자와의 업무 협의체 구성
- 재정 전문성 확보를 위하여 회계연수기관 연수 참여 및 비대면 컨설팅 실시
- 교육원 이용자를 위한 안전하고 쾌적한 수련교육환경 조성 확대
  - 이용자 불편이 없는 시기에 환경개선 시설사업 추진



## 주요 업무

작성 자 교육기획운영부장: 김석균 ☎ 031-5175-8637 수석교육연구사: 고희석 ☎ 031-5175-8640

1

## 서울학생 사회·정서 역량 함양을 위한 교육원별 특화 교육과정 운영 (단위학교 수련교육)

### □ 사업 개요

#### ○ 목적

- 교육원별 특화 교육과정으로 학교와 함께 만들어 가는 학생 중심 수련교육 운영
- 사회·정서 역량 함양을 위한 협력과 참여 중심 학교 교육과정 지원

#### ○ 근거

- 청소년활동 진흥법 및 같은 법 시행령
- 2023 서울특별시교육청학생교육원 주요업무계획

#### ○ 주요 내용

\* 단위학교 수련교육(학년, 학급, 임원, 동아리, 청소년단체, 교원 및 학부모 연수 등) 운영

- 축령산본원교육원
  - 학교안전교육과정 운영지원을 위한 안전체험관 운영
  - 숲과 함께 자연을 즐기는 잣향기 숲체험으로 정서 순화
  - 가평의 청정한 하늘을 바라보는 별자리 관측
  - 산악지형을 활용한 모험교육과 자연을 바라보며 즐기는 인공암벽 교육
- 대천임해교육원
  - 청정한 바다를 활용한 해양수련 전문교육과정과 레포츠 활동 운영
  - 해양생물자원 체험 및 탐사활동을 통한 자연친화 생태감수성 제고
  - 해양 안전사고를 예방하는 해양 체험교육 강화



- 대성리교육원
  - 아름다운 북한강과 어울어진 자연 속에서 배우는 사회·정서 역량 함양 교육과정
  - 산·내·들 자연체험 활동과 각종 자연친화 스포츠 활동으로 도전·극복의 심성 교육과정 운영
- 퇴촌야영교육원
  - 자연속에서 도전과 모험활동을 통해 성장을 이끄는 생태 야영교육
  - 숲을 활용한 다양한 생태전환교육활동으로 생태시민역량 함양

## □ 2022년 추진 실적

(단위: 명)

교육원	사업명	목표	실적		달성률 (%)	비고
			단순인원	연인원		
축령산	야영체험활동	20,112	5,737	8,623	42.9	
대천	임해교육활동	19,140	4,743	11,856	61.9	
대성리	산내들체험활동	18,039	3,842	7,077	39.2	
퇴촌	도전모험활동	8,744	2,102	2,669	30.5	
계		66,035	16,424	30,225	45.8	

## □ 추진 목표

(단위: 명)

교육원	사업명	추진시기	2023년 계획		비고
			단순인원	연인원	
축령산	야영체험활동	연중	10,142	19,478	
대천	임해교육활동		7,700	18,540	
대성리	산내들체험활동		9,360	17,470	
퇴촌	도전모험활동		4,234	8,468	
계			31,436	63,956	

추진 계획

2023년 주요 개선 사항

- 서울학생들의 사회·정서 역량 함양을 위한 교육원별 재구조화·특화된 교육과정 운영
- 학교 교육과정 운영을 지원하는 현장 중심 교육과정 운영
- 서울교육 정책방향을 반영한 다양한 프로그램 개발 및 운영

추진 일정

일정	추진 내용	비고
'22.12월	- 2023학년도 학년·임원수련 대상학교 선정	· 야영장(축령산, 퇴촌) 운영: 5~10월 · 생활실(대천, 대성리): 연중 운영 · 생활실(축령산): 11~4월 운영 · 숙박형 캠프는 정부 및 교육청 지침에 따라 실시 예정 ※ 대성리교육원 내진보강공사로 인해 지역사회 교육자원 연계 외부 일일체험활동 중심 교육운영(3~6월) ※ 퇴촌야영교육원 수해복구공사로 인한 찾아가는 일일 체험활동 중심 교육운영(3~6월)
'23.1~2월	- 연간 교육운영계획 수립	
3~6월	- 전반기 수련교육 운영 - 중간 점검(실적 50%, 예산집행 40~60%)	
7~12월	- 후반기 수련교육 운영	
12월 말	- 목표실적 달성, 예산집행 완료 - 결과 보고 작성(실적 및 예산 100%)	

예산 집행 계획

(단위: 천원, '23. 1. 10. 기준)

사업명	예산액		집행예정액 / 집행내용				주요사업별 설명자료 쪽수
	'23	'22	1분기	2분기	3분기	4분기	
야영체험활동 (축령산)	224,600	220,472	77,380 교육활동 물품구입 등	57,380 교육활동 물품구입 등	56,150 교육활동 물품구입 등	33,690 교육활동 물품구입 등	2443
임해교육활동 (대천)	332,260	391,384	99,510 교육활동 물품구입 등	143,000 교육활동 물품구입 등	55,250 교육활동 물품구입 등	34,500 교육활동 물품구입 등	2443
산내들체험활동 (대성리)	210,020	202,367	50,020 교육활동 물품구입 등	50,000 교육활동 물품구입 등	50,000 교육활동 물품구입 등	60,000 교육활동 물품구입 등	2443
도전모험활동 (퇴촌)	74,940	43,340	30,000 재료비, 강사수당	30,000 재료비, 강사수당	10,000 재료비, 강사수당	4,940 재료비, 강사수당	2443
계	841,820	857,563	256,910	280,380	171,400	133,130	

## □ 문제점 및 애로 사항

- 청소년활동진흥법 등 수련 관련 법령 강화에 따른 세부적인 수련 교육 관련 자격 및 시설 관련 안전 규정 등 강화
  - 분원별 특화 교육과정에 맞는 교육요원 역량 강화, 연수 기회 및 연수비 지원 확대, 교육요원 학습공동체 운영 지원 등이 필요
  - 교육 시설 노후화, 교육 공간 및 인력 부족 해결을 위한 시설 개선 및 확충, 교육 인력 충원 필요

2

## 학교 교육과정 연계지원 - 다문화·세계시민 체험교육을 통한 문화·언어 감수성 증진

### □ 사업 개요

#### ○ 목적

- 글로벌문화·언어체험교육을 통한 세계시민으로서 자질 향상 및 창의력 배양
- 기초학력 보장 및 교육격차 해소와 소외계층 교육기회 확대
- 다문화·다가치 사회에서 존중과 평등을 추구하는 민주시민적 태도 함양
- 글로벌 기후위기에 대처하여 지속가능한 삶의 태도를 실천하는 생태시민 자질 함양

#### ○ 근거

- 서울특별시교육청 행정기구 설치 조례 및 조례 시행규칙
- 2023 서울특별시교육청학생교육원 주요업무계획
- 2023 글로벌문화·언어체험교육원 교육프로그램 운영 계획

#### ○ 주요 내용

- 외국어 기반 문화체험 및 대사관 연계 교육, 다문화·세계시민교육, 교직원연수, 가족캠프 등 학습자 수요에 맞춘 다양한 프로그램 운영
- 다문화 학생 학급 대상 세계시민 교육, 중도입국 다문화학생 대상 한국 학교적응 프로그램 운영. 다문화 및 일반학생 대상 제2외국어 및 타문화 이해 프로젝트 진행
- 생태예술체험실, VR/AR갤러리존, 3D인터랙티브 체험실, VR 홈페이지 등을 활용한 에듀테크 기반 글로벌 세계시민 체험교육 실시

## □ 2022년 추진 실적

(단위: 명)

프로그램명		대상	운영 실적		
			횟수	단순인원	연인원
맞춤형 프로그램	온라인글리캠프	초4~6	4	93	465
	일일 외국어·문화체험캠프	초4~중3	38	3,233	3,233
	1박2일 외국어·문화체험캠프	초4~중3	18	1,378	1,745
	2박3일 외국어·문화체험캠프	초4~중3	23	1,794	2,831
	찾아가는 외국어·문화체험캠프	초4~6	39	5,217	5,217
	세계시민캠프	초4~6 (다문화학생 포함 학급)	8	723	978
	대사관연계캠프	초4~중3	10	815	815
특색 프로그램	민간외교관 프로젝트	다문화학생 및 일반학생 중 희망자	4기	1,784	28,729
	글로벌리더 프로젝트	초중등 소외계층학생 영어 중급 이상 학생	1	41	410
	방과후온라인캠프	초4~6	2	60	180
	“어서와 친구들” 캠프	초중등 중도입국 다문화학생	2	49	49
	산타캠프	초등(다문화/사회배려학생 포함 학급)	2	121	242
	교원다문화직무연수	초등 교원	2	38	114
	가족캠프	초5 포함 가족	4	117	234
계			157	15,463	45,242
추진 목표			39,260		
추진 실적			45,242		
목표 대비 달성률(%)			115.2		

□ 추진 목표

(단위: 명)

구분	영역	프로그램명	대상	시기	횟수	2023년 계획	
						단순인원	연인원
맞춤형 프로그램	외국어·문화체험	온라인글리캠프	초4~중3	방학중 (1,2,8월)	6	120	600
		찾아가는 외국어·문화체험	초4-6	3-5월	48	4,800	4,800
		일일 외국어·문화체험	초4~중3	연중 (3~12월)	41	4,100	4,100
		1박2일 외국어·문화체험	초4~중3	연중 (3~12월)	9	700	1400
		2박3일 외국어·문화체험	초4~중3	연중 (3~12월)	9	700	2100
	다문화·세계시민 교육	세계시민캠프	초4-6	연중 (3~12월)	4	320	960
		대사관연계캠프	초4~중3	3-5월	10	800	1,000
특색 프로그램	다문화·세계시민 교육	어서와친구들캠프	초4~중3 중도입국 학생	7, 11월	2	40	80
		산타캠프	초4-6 다문화 포함학급	12월	2	120	240
		민간외교관프로젝트	초2-6	연중 (1~12월)	4기 (1기 9~10주)	800	22,000
		바른식생활 캠프	초4~중3 다문화 학생	7월	2	40	80
	교직원연수	교원다문화 직무연수	초등교사	방학중 (1,8월)	1	20	60
	가족 체험	가족캠프	교육가족, 초5가족	방학중 (1,2,8월)	5	125	250
	계					143	12,685

## □ 추진 계획

### 2023년 주요 개선 사항

- 세계 각국 대사관(문화원)과 연계한 캠프 운영으로 공감과 배려의 세계시민 역량 함양 교육 실시
  - 미국, 독일, 튀르키예, 일본 대사관(문화원)과의 협력체계 구축
  - 세계 문화 체험 및 이해·존중 교육 운영(연 10회, 800명)
- 다온센터(한빛마중교실)와의 연계 강화를 통한 다문화중도입국학생 지원 확대
  - 다문화중도입국학생들의 학교적응 및 사회적응력 신장 집중 지원 프로그램 「어서와 친구들」 운영 (연 2회, 40명)
- 다문화학생 대상 지속가능한 지구 환경 조성을 위한 실천 중심의 바른식생활 캠프 운영(채식의 이해, 바른 식생활의 인식 및 체험 등)
  - 학교보건진흥원 내 식생활교육팀과의 업무 협력
- 에듀테크 활용 문화생태 체험으로 세계시민으로서의 미래역량 함양
  - 원어민별 스마트 체험교육 특기 분야 수업 개발(코딩, 드론, 3D/AR/VR 체험, 텀커카드, 디지털 작곡 등) 및 운영
- 외국어·문화체험 프로그램
  - 외국어 기반의 문화 이해 및 체험 프로그램으로 외국어(영어)에 대한 흥미와 자신감 및 세계시민 감수성 향상
  - 여건이 어려운 학교를 우선 지원하여 기초적 영어 의사소통능력 신장을 통해 기초학력 보장 및 교육격차 해소
- 다문화·세계시민교육 프로그램
  - 세계 여러 나라의 문화적 다양성을 이해하고 다문화학생 및 일반 학생이 함께 어울리는 체험 활동을 통해 다문화 감수성 신장
  - 중국어·베트남어·몽골어 등 이중언어교육 및 문화 체험을 통해 세계 시민으로서의 자질을 지닌 글로벌 인재 양성

○ 교원 연수 및 가족 캠프

- 다문화·세계시민·외국어 체험 연수를 통해 다문화학생 맞춤형 교육 전문성 및 공감과 존중의 세계시민교육 실천 역량 강화
- 가족과 함께하는 체험 활동과 자연 속 치유 경험 제공으로 가정 내 세계시민교육 지원

□ 추진 일정

구분	추진 시기	프로그램
겨울방학 프로그램	1~2월	온라인글리 3회, 가족캠프 3회
상반기 프로그램	3~7월	찾아가는 외국어·문화체험, 일일/1박2일/2박3일 외국어·문화체험, 세계시민캠프, 대사관연계캠프, 바른식생활 캠프, 민간외교관 프로젝트
여름방학 프로그램	7~8월	교원다문화 직무연수, 가족캠프 2회, 온라인글리 2회
하반기 프로그램	9~12월	일일/1박2일/2박3일 외국어·문화체험, 세계시민캠프, 대사관연계캠프, 산타캠프, 민간외교관 프로젝트

□ 예산 집행 계획

(단위: 천원, '23. 1. 10. 기준)

사업명	예산액		집행예정액 / 집행내용				주요사업별 설명자료 쪽수
	'23	'22	1분기	2분기	3분기	4분기	
교육과정 운영지원	1,042,776	1,131,391	260,694 캠프 운영	260,694 캠프 운영	260,694 캠프 운영	260,694 캠프 운영	2433
다문화 및 북한이탈주민 등 자녀교육지원	70,600	70,600	17,650 캠프 운영	17,650 캠프 운영	17,650 캠프 운영	17,650 캠프 운영	1366
계	1,113,376	1,201,991	278,344	278,344	278,344	278,344	



## □ 문제점 및 애로 사항

- 체험 중심의 외국어·다문화·세계시민교육 등 특색 교육활동 운영을 위해 전문 인력 추가 배치 필요
  - 교육원 특색을 살린 교육활동의 전문적 운영, 업무 효율화를 위해 교육(인턴)연구사 또는 파견교사 1명 추가 배치 필요
  - 영어보조강사 추가 배치 필요
- 교육원이 원거리에 위치(경기도 가평군)하여 교육에 필요한 우수 인력 확보 곤란
  - 출퇴근이 어렵고 교통이 불편하여 파견교사, 다문화·이중언어강사, 원어민 영어보조교사, 영어보조강사 등의 교육요원 채용·배치 시 지원자가 없어 교육 역량을 갖춘 인력 확보 어려움

3

## 모두를 품고 더 나은 사회를 만드는 책임 교육과정 운영 [위기·배려대상학생 캠프]

### □ 사업 개요

○ 목적

- 학업중단 및 마음건강 위기학생 회복과 적응을 위한 수련교육 운영
- 교육취약 및 위기 학생의 가능성을 열어주는 보편적 수련교육 운영

○ 근거

- 서울특별시교육청 행정기구 설치 조례 및 조례 시행규칙
- 2023 서울특별시교육청학생교육원 주요업무계획

○ 주요 내용

- 축령산본원교육원(민주시민생활교육과 협력사업)
  - 학업중단 위기학생의 회복과 적응 지원을 위한 나래숲 캠프
  - 마음건강 위기학생의 소통과 관계회복을 통한 마음건강 지원 우행시 캠프

\* 우행시(‘우리들의 행복한 시간’)캠프: 고위험군 학생대상 마음건강 회복 힐링프로그램

- 대천임해교육원

- 장애인식 개선을 위한 통합학급 나래 캠프 운영

### □ 2022년 추진 실적

(단위: 명)

교육원	사업명	목표	실적		달성률 (%)	비고
			단순인원	연인원		
축령산	나래숲 캠프	500	159	318	63.6	'22년 신규사업
	우행시 캠프	250	129	258	103.2	
대천	통합학급 나래 캠프	360	77	231	64.2	
계		1,110	365	807	72.7	

추진 목표

(단위: 명)

교육원	사업명	추진시기	2023년 계획		비고
			단순인원	연인원	
축령산	나래숲 캠프	4~7월	150	300	
	우행시 캠프	3~12월	300	600	
대천	통합학급 나래 캠프	10월	120	360	
계			570	1,260	

추진 계획

2023년 주요 개선 사항

- 수련활동을 통한 위기학생의 심리적 안정 강화 지원
  - 자연 속 체험활동으로 자존감 회복
  - 상호 관계회복을 통한 회복적 생활교육 지원
- 외부기관 및 전문가 연계 학교부적응 학생들에 대한 체계적인 회복 프로그램 지원
- 학급 담임교사 및 상담(교)사와 함께 하는 관계 맺음·회복 캠프 운영
- 협력과 소통의 통합교육 지원 및 장애공감문화 조성

추진 일정

일정	추진 내용	비고
3~4월	- 특별교부금 배정(나래숲) - 책임교육 캠프(나래숲, 나래, 우행시) 기본계획 수립	민주시민 생활교육과
5~11월	- 학업중단 위기학생 지원 나래숲, 우행시 캠프 운영	축령산
10월	- 통합학급 나래 캠프 운영	대천
12월	- 운영 실적, 결과보고서 및 정산서 제출	민주시민 생활교육과

## □ 예산 집행 계획

(단위: 천원, '23. 1. 10. 기준)

사업명	예산액		집행예정액 / 집행내용				주요사업별 설명자료 쪽수
	'23	'22	1분기	2분기	3분기	4분기	
나래숲 캠프	14,900	16,500	-	14,900	-	-	1391
			-	운영비	-	-	
우행시 캠프	50,604	25,302	-	16,868	16,868	16,868	1422
			-	운영비	운영비	운영비	
나래 캠프	8,180	8,180	-	-	8,180	-	2454
			-	-	운영비 등	-	
계	73,684	49,982	-	31,768	25,048	16,868	

## □ 문제점 및 애로 사항

- 사회적 배려 대상 학생들의 다양화, 증가 추세에도 불구하고 재배정 예산을 통한 특정 목적에 제한된 사업 구조
  - 사업 이관을 통한 본예산 형태로 반영 필요
  - 본청 사업부서와 사전 협의를 통한 사업 평가 및 신설 캠프 적극 창출 필요
- 위기 및 배려대상 학생 캠프 운영 시 전문상담 그룹 지원과 사업 부서의 캠프 운영목적 달성 평가 필요

## 4

# 안전교육과정 운영 및 안전한 수련교육환경 구축

### □ 사업 개요

#### ○ 목적

- 체험중심 안전교육 및 위기대처능력 향상 지원을 위한 안전체험관 운영
- 학생이 안전하고 학부모가 안심하는 생존수영교육 및 수상안전 체험활동 운영
- 수련교육 역량 제고를 위한 교육요원 및 교원 대상 각종 연수 운영
- 노후된 수련교육 시설 교체 및 상시 시설 점검으로 안전한 교육환경 구축

#### ○ 근거

- 서울특별시교육청 행정기구 설치 조례 및 조례 시행규칙
- 2023 서울특별시교육청학생교육원 주요업무계획

#### ○ 주요 내용

- 체험 중심의 안전체험관 운영
  - 7개 영역으로 구성된 안전체험관을 활용한 수련교육 연계 안전교육 운영
    - ※ 지진대피체험, 여진대피 VR체험, 소화기사용체험, 화재대피 미로탈출체험, 응급처치, 완강기체험, 종합안전 VR체험
  - 대면·비대면 쌍방향 학교 현장 중심 안전교육과정 체계적 지원
- 안심생존수영교육지원센터 운영(한강)
  - 물에 대한 공포 극복, 위기대응능력 향상을 위한 수상안전교육 운영
  - 생존수영교육과 다양한 수상안전체험활동 운영
- 종합수련교육 직무연수(60시간)
  - 초·중등 교원 및 교육전문직 대상 체계적인 수련교육 이론과 실기 중심의 연수를 통해, 수련교육 전반에 대한 전문성 함양 지원
    - ※ 서울특별시교육청 소규모테마형교육여행 안전요원 연수과정 인정

- 소집단수련교육 직무연수(30시간)
  - 초·중등 교원 및 교육전문직 대상, 학급현장 적용 중심 연수를 통해 평화로운 학급경영과 협력중심 인성교육 전문성 향상 지원
    - ※ 서울특별시교육청 소규모테마형교육여행 안전요원 연수과정 인정
- 해양수련교육 직무연수(15시간)
  - 초·중등 교원 및 교육전문직 대상 다양한 수상체험활동과 이론 교육을 통한 해양수련교육 전문성 함양 지원
- 수련교육시설 정기 안전점검 실시
  - 정기 안전점검 월1회 이상 실시
    - ※ 교육활동 전·후 상시 점검체계 구축
  - 안전취약시기 활용 외부 전문가를 통한 수시 수련교육시설 안전점검
  - 자체점검단을 통한 수시점검을 통해 안전관리 강화 및 안전의식 고취
  - 교육요원 안전 전문성 제고를 위한 자체 및 외부 전문가 초청 연수 실시
- 안전한 수련교육 여건 조성을 위한 시설 개선 및 보수
  - 안전 및 재해 취약시설 개선 공사
  - 소규모 시설 개선 및 보수 공사 시행으로 수련시설 안전성 강화
  - 안전하고 다양한 수련교육시설 지속적 확충
- 분원별 특화교육과정 운영을 위한 교육장 신설 및 구축
  - 교육원 자연환경을 활용한 생태숲길 조성(축령산본원교육원)
  - 생태감수성 및 이용 편의성 향상을 위한 글램핑장 구축(축령산본원교육원)
  - 자연친화적 스포츠교육 활동을 위한 시설 확대(인공암벽, 짚라인 등)
- 안전한 수련교육 활동을 위한 지원 인력의 전문성 향상
  - 수련지도사, 위촉교사, 조리종사원, 보건인력 등에 대한 전문성 신장 및 복지 향상, 합리적인 인사 배치, 예산 및 인력 확보, 관리 체계 구축 연수 등 전문 역량 강화

□ 2022년 추진 실적

(단위: 명)

교육원	사업명	목표	실적		달성률 (%)	비고
			단순인원	연인원		
축령산	교육요원 전문성 신장 연수	276	77	77	27.9	
	안전체험교육	20,000	71,967	71,967	359.8	
대천	해양수련교육 직무연수(15시간)	240	71	213	88.8	
	안심생존수영교육	10,020	4,091	4,091	40.8	
대성리	소집단수련교육 직무연수(30시간)	240	15	93	38.8	
퇴촌	종합수련교육 직무연수(45시간)	180	24	144	80.0	
계		30,956	76,245	76,585	247.4	

□ 추진 목표

(단위: 명)

교육원	사업명	추진시기	2023년 계획		비고
			단순인원	연인원	
축령산	안전체험교육	연중	20,000	20,000	이론 및 실기
	교육요원 전문성 신장 연수	연중	69	276	
	안심생존수영교육	연중	10,000	10,000	
대천	해양수련교육 직무연수(15시간)	7월	80	240	이론 및 실기
대성리	소집단수련교육 직무연수(30시간)	10월	40	240	
퇴촌	종합수련교육 직무연수(60시간)	8월	30	180	
계			30,219	30,936	

추진 계획

2023년 주요 개선 사항

- 생존수영 및 수상안전체험활동 교육 확대 운영
  - 한강 실기 교육 및 학교로 찾아가는 수상안전교실 운영
- 각 교육원별 지속적 시설 개선 사업 실시
- 수련지도사 전문성 신장을 위한 연수 확대
  - 교육요원 합동연수(수련지도사, 위촉/파견교사, 교육전문직 등)
- 축령산본원교육원의 안전체험관 시설 활용, 융·복합형 안전체험교육 및 학교안전교육 운영 지원 프로그램 운영
- 교원 및 교육전문직원 대상 학교 현장 적용 중심 직무연수 운영

추진 일정

일정	추진 내용	비고
1~5월	- 직무연수 기본계획 수립과 특수 분야 직무연수 신청	
1~12월	- 본원 및 분원 환경개선사업 실시	교육시설관리본부
1~12월	- 수련시설안전점검단(컨설팅단) 구성·운영·점검	
1~12월	- 수시 및 정기 점검에 따른 소규모 시설보수	
3~4월	- 수련교육과정 개발위원회 구성	
4~11월	- 안심생존수영교육 및 안전체험관 운영	
5~12월	- 수련교육과정 개발	
5~6월	- 직무연수 신청 접수	
7월	- 해양수련교육 직무연수 운영(대천)	
8월	- 종합수련교육 직무연수 운영(퇴촌) - 종합/해양수련교육 직무연수 평가와 환류 - 소집단수련교육 직무연수 기본계획 수립	
10월	- 소집단수련교육직무연수 운영(대성리)	
11~12월	- 교육장별 교육시설 안전점검 및 환류 - 수련교육과정 개발보고서 작성	



□ 예산 집행 계획

(단위: 천원, '23. 1. 10. 기준)

사업명	예산액		집행예정액 / 집행내용				주요사업별 설명자료 쪽수
	'23	'22	1분기	2분기	3분기	4분기	
해양수련직무 연수(15시간)	16,798	16,598	-	10,000	6,798	-	2473
				운영비 등	운영비 등	-	
종합수련교육직 무연수(60시간)	25,294	25,294	-	-	25,294	-	2473
			-	-	급식비, 강사수당, 일반수용비	-	
소집단수련 교육 직무연수	13,210	12,946	-	-	3,000	10,210	2473
			-	-	행사준비	물품구매 등	
안전체험관	15,000	15,000	15,000	-	-	-	2443
			운영비	-	-	-	
안심생존수영 교육지원센터운영	233,100	322,874	58,275	58,275	58,275	58,275	2449
			운영비 등	운영비 등	운영비 등	운영비 등	
수련교육요원 연수비	21,060	21,060	6,060	5,000	5,000	5,000	2482
			연수비 등	연수비 등	연수비 등	연수비 등	
수련교육과정 개발위원회	2,970	2,970	1,500	1,470	-	-	2482
			자료 제작 등	자료 제작 등	-	-	
계	327,432	416,742	80,835	74,745	98,367	73,485	

□ 문제점 및 애로 사항

- 예산 확대를 통한 수요자 맞춤형 연수 프로그램 다양화 필요

5

## 사회·정서 역량의 핵심가치 실현을 위한 함께 만들어가는 특색 교육과정 운영 [교육원 자체 운영 캠프]

### □ 사업 개요

- 목적
  - 특색 프로그램을 통한 사회·정서 역량 핵심가치 실현
  - 교육원별·시기별·대상별 특성화된 사계절 수련교육 활성화
- 근거
  - 청소년활동 진흥법 및 같은 법 시행령
  - 2023 서울특별시교육청학생교육원 주요업무계획
- 주요 내용

영역	캠프명	주요 내용
소통·상생 지원	새친구 캠프(대천)	학년초 소통을 위한 학급운영 프로그램 지원
	해피드림-마중물 캠프(대성리)	
	우리반어울림 캠프(퇴촌)	
책임교육 지원	해피드림 캠프(축령산)	비전탐색 및 다양한 수련교육 체험활동을 통해 사회성 및 자존감 향상
	세일링 캠프(대천)	세일링 활동을 통한 존중과 배려의 해양수상 프로그램 참여 및 해양안전 체험
	도전과 극복 캠프(대성리)	강한 정신력과 자신감 및 인내심을 배양하는 캠프
	자연체험야영 캠프(대성리)	숲 관찰, 심성활동, 홀로서기 등 다양한 체험활동 운영
회복·힐링	게으름뱅이 캠프(퇴촌)	학생들의 체험, 쉼, 사색을 통한 진로탐색 및 자아성찰 기회 제공
도전·성장 지원	해피드림-자전거 캠프(대성리)	북한강 자전거 종주를 통한 자신감 회복과 극기심 함양
	해피드림-뉴스포츠 캠프(대성리)	뉴스포츠 활동을 통한 심신 단련과 협력적 인성 함양
	오름짓 캠프(퇴촌)	암벽활동을 통한 자기극복과 도전정신 함양
전환기 지원	모꼬지 비전 캠프(대성리)	학년말 추억 쌓기 및 자기성찰의 기회 제공

영역	캠프명	주요 내용
방학 중 체험활동 지원	해피드림-동동 캠프(축령산)	겨울방학 중 빙판놀이, 눈썰매, 민속놀이 등 겨울 놀이 캠프
	해피드림-우리반모닥불 캠프(대성리)	
	겨울아뽕뽕 캠프(퇴촌)	
	눈꽃열차 캠프(대천)	겨울 열차를 타고 바다를 보며 학급 친구들과 추억을 만드는 캠프
시·도 간 교류	서울-제주 학생 힐링 캠프 (축령산)	제주특별자치도교육청과 프로그램 교류를 통한 학생참여 활동 지원
교육가족 지원	교육가족 캠프 (축령산, 대천, 대성리, 퇴촌)	교육가족을 대상으로 방학 중 가족과 함께 자연 속에서 힐링과 소통의 기회 제공
원격교육 지원	랜선놀이터 캠프(대천)	디지털 기반 원격 체험활동 지원

## □ 2022년 추진 실적

(단위: 명)

교육원	사업명	목표	실적		달성률 (%)	비고
			단순인원	연인원		
축령산	해피드림캠프	5,080	1,259	2,224	28.4	
	서울-제주 교류 학생 힐링 캠프	360				
	하계교육가족 캠프	1,200				
	동계교육가족 캠프	1,200				
대천	새친구 캠프	960	2,366	3,351	54.2	
	랜선놀이터 캠프	900				
	세일링 캠프	540				
	하계교육가족 캠프	1,080				
	눈꽃열차 캠프	2,700				
대성리	도전과극복 캠프	252	2,247	3,554	53.8	
	자연체험야영 캠프	252				
	하계교육가족 캠프	504				
	해피드림 캠프	5,040				
	모꼬지비전 캠프	560				
퇴촌	겨울아뽕뽕 캠프	840	4,908	5,462	76.3	
	우리반어울림 캠프	2,343				
	게으름뱅이 캠프(봄/가을)	1,792				
	오름짓 캠프	1,344				
	하계교육가족 캠프	840				
계		27,787	10,780	14,591	52.5	

## □ 추진 목표

(단위: 명)

교육원	사업명	추진시기	2023년 계획		비고
			단순인원	연인원	
축령산	해피드림 캠프	9~11월	2,540	5,080	
	서울-제주 교류 학생 힐링 캠프	7~8월	180	360	
	하계교육가족 캠프	7~8월	600	1,200	
	동계교육가족 캠프	1~2월	600	1,200	
대천	새친구 캠프	3월	480	960	
	랜선놀이터 캠프	연중	900	900	
	세일링 캠프	7~9월	180	540	
	하계교육가족 캠프	7~8월	360	1,080	
	눈꽃열차 캠프	12~2월	1,350	2,700	
대성리	도전과극복 캠프	5~6월	126	252	
	자연체험야영 캠프	6~11월	126	252	
	하계교육가족 캠프	8월	2,520	5,040	
	해피드림 캠프	1~12월	280	560	
	모꼬지비전 캠프	11~12월	252	504	
퇴촌	겨울아꿈꿈 캠프	1~2월	420	840	
	우리반어울림 캠프	7월	1,172	2,344	
	하계교육가족 캠프	8월	420	840	
	행행(行幸) 캠프	9월	150	300	신설 캠프
	오름짓 캠프	10~11월	672	1,344	
	게으름뱅이 캠프	12월	896	1,792	
계			14,224	28,088	

\*행행(行幸) 캠프: '행복한 동행'으로 숲체험, 숲속놀이 체험을 통한 생태감수성 함양 캠프

## □ 추진 계획

### 2023년 주요 개선 사항

- 대상 및 시기별 특색 수련교육과정 운영을 통한 관계 맺음, 가꿈, 회복 지원
- 교육원별 연계 및 융합교육과정 운영
- 프로그램 개발 및 운영의 유연화를 통한 학생(학교)의 교육과정 선택권 강화

추진 일정

일정	추진 내용	비고
1~2월	- 학기 초 학급운영 지원 캠프 기본계획 수립 - 동계교육가족 캠프(축령산), 눈꽃열차 캠프(대천), 겨울아꿈꿈 캠프(퇴촌)	겨울방학 캠프
3~4월	- 새친구 캠프(대천)	학년 초 학급경영 지원 캠프
5~8월	- 랜선놀이터 캠프(대천), 도전과극복 캠프(대성리), 자연체험야영 캠프(대성리)	
7~8월	- 서울-제주교류 힐링 캠프(축령산), 하계교육가족 캠프(축령산, 대천, 대성리, 퇴촌), 세일링 캠프(대천), 우리반어울림 캠프(퇴촌)	여름방학 캠프
9~11월	- 해피드림 캠프(축령산, 대성리), 행행(行幸) 캠프(퇴촌), 오름짓 캠프(퇴촌)	
12월	- 눈꽃열차 캠프(대천), 모꼬지비전 캠프(대성리), 게으름뱅이 캠프(퇴촌)	전환기 캠프

예산 집행 계획

(단위: 천원, '23. 1. 10. 기준)

사업명	예산액		집행예정액 / 집행내용				주요사업별 설명자료 쪽수
	'23	'22	1분기	2분기	3분기	4분기	
해피드림 캠프(본원)	14,880	12,960	-	4,960	4,960	4,960	2455
서울-제주 힐링 캠프	8,390	8,290	-	-	8,390	-	2455
새친구 캠프	22,280	18,680	22,280	-	-	-	2454
랜선놀이터 캠프	5,000	5,000	5,000	-	-	-	2454
세일링 캠프	15,620	15,140	-	10,000	5,620	-	2454
눈꽃열차 캠프	12,100	13,200	12,100	-	-	-	2454

사업명	예산액		집행예정액 / 집행내용				주요사업별 설명자료 쪽수
	'23	'22	1분기	2분기	3분기	4분기	
도전과극복 캠프	5,880	4,716	-	5,880	-	-	2454
			-	물품구매	-	-	
자연체험야영 캠프	4,020	4,140	-	4,020	-	-	2455
			-	물품구매	-	-	
해피드림 캠프(대성리)	39,710	39,314	-	9,710	15,000	15,000	2455
			-	물품구매	급량비, 임차료	급량비, 임차료	
모꼬지비전 캠프	14,500	14,020	-	-	-	14,500	2454
			-	-	-	급량비, 임차료	
겨울아꿈꿈 캠프	10,000	10,000	-	-	-	10,000	2454
			-	-	-	운영비,임차료	
우리반어울림 캠프	8,000	8,000	-	-	8,000	-	2454
			-	-	일반수용비, 임차료	-	
행행(行幸) 캠프	23,700	-	-	-	23,700	-	2454
			-	-	강사수당, 용품구입, 버스임차료	-	
오름짓 캠프	24,380	24,380	-	-	-	24,380	2454
			-	-	-	일반수용비, 임차료	
게으름뱅이 캠프	21,850	21,850	-	-	-	21,850	2454
			-	-	-	일반수용비, 임차료	
계	230,310	199,690	39,380	34,570	65,670	90,690	

## □ 문제점 및 애로 사항

- 특색캠프에 대한 학교의 수요 증가에 대응하는 교육원의 숙소, 시설 및 교육요원 부족으로 교육 수용 인원 확대 한계

## 6 학교로 찾아가는 맞춤형 수련교육 프로그램 운영

### □ 사업 개요

- 목적
  - 찾아가는 수련교육을 통한 학교 현장 교육운영 지원
  - 현장 접근성을 살린 도심권 수련교육 활성화
- 근거
  - 청소년활동 진흥법 및 같은 법 시행령
  - 2023 서울특별시교육청학생교육원 주요업무계획
- 주요 내용
  - 찾아가는 수련교육 운영
    - 언제, 어디나, 누구나, 무엇이든 지원하는 맞춤형 찾아가는 수련교육 서비스 제공
    - 학교 현장 야영교육을 지원하는 수련교육『스쿨핑』확대 운영, 배려 대상을 위한 방학 중 초등 돌봄놀이교실 운영 지원
  - 학교로 찾아가는 생활밀착형, 도심형, 현장중심 교육활동 효과적 운영

### □ 2022년 추진 실적

(단위: 명)

교육원	사업명	목표	실적		달성률 (%)	비고
			단순인원	연인원		
찾아가는 수련교육원	찾아가는 수련교육	45,325	34,944	34,944	77.1	
	돌봄놀이교실	6,000	9,566	9,566	159.4	
	스쿨핑	1,000	992	1,884	188.4	
	자유학기제 프로그램 지원	8,000	8,816	8,816	110.2	신설
계		60,325	54,318	55,210	91.5	

□ 추진 목표

(단위: 명)

교육원	사업명	추진시기	2023년 계획		비고
			단순인원	연인원	
찾아가는 수련교육원	찾아가는 수련교육	연중	40,000	40,000	
	돌봄놀이교실	방학 중	8,000	8,000	
	스쿨핑	연중	1,000	2,000	
	자유학기제 프로그램 지원	연중	8,000	8,000	
계			57,000	58,000	

□ 추진 계획

2023년 주요 개선 사항

- 온라인 교육활동(마음방역) 주관 교육원으로서의 역할 수행
  - 유아 및 초등학교 저학년 대상 교육기관 적응력 향상 프로그램 운영
  - 취학전 사회·정서역량 함양을 위한 교육프로그램 중점 운영
- 사회·정서역량 함양을 위한 관계지향 공동체 교육과정 중점 운영
  - 수련지도사들의 교육력 제고와 미래 역량에 대한 인식 개선
- 학교 맞춤형 수련교육 실현을 통한 현장 만족도 제고
  - 스쿨핑, 찾아가는수련교육, 돌봄놀이교실 확대 지원
  - 학년·임원·동아리 등 맞춤형 수련교육 지원
- 학교단위 자유학기제, 전환기 교육과정 운영 지원



추진 일정

일정	추진 내용	비고
1~2월	- 돌봄놀이교실 수련교육 지원 - 찾아가는 수련교육 기본계획 수립	
2월	- 돌봄놀이교실 수련교육 지원 - 찾아가는 수련교육, 자유학기제 프로그램 지원, 스쿨핑 안내	
3~12월	- 찾아가는 수련교육, 자유학기제 프로그램 지원, 스쿨핑 운영	
6~7월	- 중간 점검 및 평가 - 돌봄놀이교실 · 스쿨핑(여름방학) 안내 및 선정	
7~8월	- 돌봄놀이교실 · 스쿨핑 운영	
9~12월	- 찾아가는 수련교육, 스쿨핑 운영	
12월	- 돌봄놀이교실 · 스쿨핑(겨울방학) 안내 및 선정 - 예산집행 완료, 결과보고서 작성	

예산 집행 계획

(단위: 천원, '23. 1. 10. 기준)

사업명	예산액		집행예정액 / 집행내용				주요사업별 설명자료 쪽수
	'23	'22	1분기	2분기	3분기	4분기	
찾아가는 수련교육	144,807	85,767	36,200 운영비, 임차비 등	36,200 운영비, 임차비 등	36,200 운영비, 임차비 등	36,207 운영비, 임차비 등	2443
계	144,807	85,767	36,200	36,200	36,200	36,207	

문제점 및 애로 사항

- 현장 수요의 폭발적 증가에 따른 안정된 근무공간 및 지역 거점 필요
  - 광희초-공진중-덕수고를 전전하는 임대 형식의 근무환경 개선
  - 본원 서울 이전을 통한 ‘찾아가는’, ‘찾아오는’ 수련 기능 확대 필요

7

## 온(溫) & 온(ON) 디지털 학생교육원 운영

온(溫) & 온(ON): 수련교육의 온(溫)기를 온(on)라인을 통해 가정으로 확산시키기 위한 온라인 쌍방향 교육

### □ 사업 개요

○ 목적

- 온라인 교육을 통한 교육대상 확대 및 교육수요자 대상 확대
- 방과 후 가정에서 부모님과 함께하는 비대면 체험활동 프로그램을 통해 돌봄기능 강화

○ 근거

- 서울특별시교육청 행정기구 설치 조례 및 조례 시행규칙
- 2023 서울특별시교육청학생교육원 주요업무계획

○ 주요 내용

- 교육대상: 유치원, 초등학교 1~3학년(비대면 활동을 통한 교육대상 확대)
- 온라인 교육 플랫폼을 활용한 비대면 교육활동 운영
- 주관 교육원 전담팀 운영을 통해 교육과정 체계화

### □ 2022년 추진 실적

(단위: 명)

교육원	사업명	목표	실적		달성률 (%)	비고
			단순인원	연인원		
축령산	‘마음방역’ 온라인 체험활동	10,000	2,766	2,766	27.7	비대면 교육
대천		10,000	1,152	1,152	11.5	
대성리		10,000	6,645	6,645	66.5	
퇴촌		10,000	6,124	6,124	61.2	
찾아가는 수련교육원		10,000	7,395	7,395	74.0	
계		50,000	24,082	24,082	48.2	

추진 목표

(단위: 명)

교육원	사업명	추진시기	2023년 계획		비고
			단순인원	연인원	
축령산	'마음방역' 온라인 체험활동	연중	3,000	3,000	비대면 교육
대천			3,000	3,000	
대성리			3,000	3,000	
퇴촌			3,000	3,000	
찾아가는 수련교육원			8,000	8,000	
안심생존 수영교육 지원센터			1,000	1,000	
계			21,000	21,000	

추진 계획

2023년 주요 개선 사항

- 온(溫)&온(ON) 디지털 학생교육원 운영
  - 유치원, 초등학교 1~3학년 학생들을 대상으로 방과 후 가정에서 가족과 함께 디지털 기반의 과정중심 온라인 교육활동 운영
  - 실시간 쌍방향형, 콘텐츠형 등 수요에 맞는 교육운영방식 개발

추진 일정

일정	추진 내용	비고
1~12월	- 돌봄 및 가정내 마음방역 활동 지원	비대면 교육활동

예산 집행 계획

(단위: 천원, '23. 1. 10. 기준)

사업명	예산액		집행예정액 / 집행내용				주요사업별 설명자료 쪽수
	'23	'22	1분기	2분기	3분기	4분기	
마음방역 온라인 체험활동	-	-	-	-	-	-	

작성 자	행정지원과장: 김옥현 ☎ 031-5175-8607	행정지원팀장: 안지영 ☎ 031-5175-8608
	재정지원과장: - ☎ 031-5175-8616	재정지원팀장: 이운행 ☎ 031-5175-8617
	운영지원과장: 이영남 ☎ 031-5175-8622	운영지원팀장: 강명희 ☎ 031-5175-8623

## 8 현장과 적극적 소통을 통한 공감교육행정 지원

### □ 사업 개요

#### ○ 목적

- 수요자 중심의 현장 지원 역량 강화를 위한 조직문화 개선
- 맞춤형 재정컨설팅을 통한 현장 지원체계 구축
- 안전하고 쾌적한 자연친화적 수련교육 환경 조성

#### ○ 근거

- 서울특별시교육청 행정기구 설치 조례 및 조례 시행규칙
- 2023 서울특별시교육청학생교육원 주요업무계획

#### ○ 주요 내용

- 수요자 중심의 현장 지원 역량 강화를 위한 조직문화 개선
  - 찾아가는 노사관계 현장 컨설팅 운영
  - 신규·전입직원의 업무적응을 위한 멘토링 실시
- 소통과 협력을 통한 재정 컨설팅으로 문제점 및 현안 사항에 대한 해결방안 모색
- 직원 역량 제고 및 투명한 회계문화 정착을 위한 자료 제공
- 안전하고 쾌적한 수련교육 환경 조성
  - 노후시설 개선 및 다양한 체험시설 설치로 쾌적한 수련교육 환경 조성
  - 안전한 수련활동을 위한 시설 안전점검(정기·수시)
  - 학생 및 교직원을 위한 급식실 청결한 위생관리(교차 점검)

## □ 2022년 추진 실적

- 조직문화 개선(소통·공감·협력)
  - 노사 상생 워크숍(3회), 소통 연수(1회), 간부-직원 간담회(7회), 노사화합 스포츠행사(2회), 노사화합 청렴 식목행사(1회)
  - 노사상생 노사지원단 운영
    - 찾아가는 현장 컨설팅 운영(5회) 및 상담 11회(외부전문가 2명 위촉)
    - 올바른 노사관계 이해 교육(1회, 49명 참석)
  - 카카오 채널 개설·운영
    - 가입자수: 581명, 학생교육원 홍보자료 탑재 건수: 39건
- 찾아가는 맞춤형 재정컨설팅단 구성·운영
  - 구성 인원: 재정지원과 업무담당자 4명
  - 상·하반기 4개 분원 방문 지원 실시(8회)
- 수련교육 지원을 위한 시설물 보수로 안전성 확보
  - (본원)재해대비 누수배관 보수 및 야영지 계단 설치 공사('22.4.7.)
  - (본원)가족영지 샤워장 환경개선 및 강당동 생활실 천장 교체 공사('22.6.20.)
  - (본원)통나무집 보수 및 야영지 환경개선 공사('22.6.27.)
  - (본원)운동장 환경개선 공사('22.11.26.)
  - (대성리교육원)창조관 수배전반 교체 공사('22.6.7.)

## □ 추진 목표

세부사업명	추진시기	물량
찾아가는 노사관계 현장 컨설팅 운영	상·하반기	- 상·하반기 각 1회
신규전입 직원의 업무적응을 위한 멘토링	연중	- 수시
찾아가는 맞춤형 재정컨설팅	상·하반기	- 4개 분원, 상·하반기 각 1회
안전하고 쾌적한 수련교육 환경 조성	연중	- 시설안전점검 수시·정기 - 급식실 자체 교차점검 연 2회

## □ 추진 계획

### 2023년 주요 개선 사항

- 현장 지원 역량 강화를 위한 조직문화 개선
    - 찾아가는 노사관계 현장 컨설팅 운영 활성화
    - 신규 전입 직원의 업무 적응을 위한 멘토링 활성화(매뉴얼 제작 및 배포)
  - 재정 전문성 확보를 위하여 회계연수기관 연수 참여
  - 교육원 이용자를 위한 안전하고 쾌적한 수련교육 환경시설 조성
    - 쾌적한 수련교육 지원을 위한 노후시설물 보수
  - 현장 지원 역량 강화를 위한 조직문화 개선
    - 찾아가는 노사관계 현장 컨설팅 운영 및 교육 실시(노사지원단 구성 운영)
    - 신규·전입직원의 업무적응을 위한 멘토링 실시(매뉴얼 제작 및 배포)
  - 찾아가는 재정 컨설팅을 통한 현장 지원
    - 4개 분원을 상하반기 방문하여 투명하고 공정한 재정집행으로 청렴도 향상
  - 재정 전문성 확보를 위하여 회계연수기관 연수 일정 및 참여 안내
    - 본원 및 분원 간 회계업무 통일성 및 정확성 개선
    - 취약업무 및 관행적 실수를 예방할 수 있도록 Q/A의 형식으로 요약정리 보급
  - 교육원 이용자를 위한 안전하고 쾌적한 수련교육 환경 조성
    - 교육시설 안전 확보를 위한 안전점검단 운영
    - 급식실 위생관리를 위한 자체 교차점검 운영
    - 쾌적한 수련교육 지원을 위한 교육환경 시설 개선
- [자체 공사]**
- (본원)교육장 안전시설 개선, 글래핑장 조성, 짚라인 설치, 천문대 노후시설 개선, 노후교육동 및 강당동 공간개선 및 비품 구입, 외부 안전시설 개선

- (대천)본관 및 별관 노후보전시설개선과 비품 구입
- (글로벌)신관 숙소 내부시설 개선, 본관 및 신관 계단 안전시설 개선, 본관 내부 도장

- (대성리)양궁체험장 및 인공암벽체험장 조성

**[교육시설관리본부 협업 공사]**

- (본원)지원동 냉난방 개선, 교육동 외 10개동(각 영지 화장실 및 샤워실) 드라이비트 해소 공사
- (대천)강당 환경개선, 본관 외벽 개선, 별관동 드라이비트 해소, 본관 및 별관 보도블럭 교체, 본관 철재담장 개선
- (글로벌)본관 내진 공사, 본관 및 신관 옥상 및 외벽 방수, 야외학습장 도로 콘크리트 포장 개선
- (대성리)실내교육장 증축

**추진 일정**

일정	추진 내용	비고
1~3월	<ul style="list-style-type: none"> <li>- 상반기 노사실무협의회 개최</li> <li>- 상반기 신규·전입 직원 소통·공감·협력을 위한 멘토링</li> <li>- 시설 안전점검단 구성·운영 계획 수립</li> <li>- 상반기 급식실 자체 교차점검 계획 수립 및 점검</li> <li>- 해빙기 시설 점검(시설 안전점검단)</li> </ul>	
4~6월	<ul style="list-style-type: none"> <li>- 상반기 직원 소통·공감·협력 활동 및 청렴 사회공헌 봉사활동</li> <li>- 찾아가는 긴급출동 청렴 119 활동</li> <li>- 신규·전입 직원의 업무 적응을 위한 매뉴얼 제작</li> <li>- 맞춤형 재정컨설팅 추진 계획 수립</li> <li>- 상반기 맞춤형 재정컨설팅</li> </ul>	
7~9월	<ul style="list-style-type: none"> <li>- 하반기 노사실무협의회 개최</li> <li>- 하반기 신규·전입 직원 소통·공감·협력을 위한 멘토링</li> <li>- 하반기 급식실 자체 교차 계획 수립 및 점검</li> </ul>	
10~12월	<ul style="list-style-type: none"> <li>- 하반기 직원 소통·공감·협력 활동</li> <li>- 찾아가는 긴급출동 청렴 119 활동</li> <li>- 하반기 맞춤형 재정컨설팅</li> <li>- 맞춤형 재정컨설팅 결과 보고</li> <li>- 동절기 시설 점검(시설 안전점검단)</li> </ul>	
연중	<ul style="list-style-type: none"> <li>- 본원 및 분원 내·외부 환경개선 공사</li> <li>- 신규·전입 직원의 업무 적응을 위한 멘토링</li> <li>- 예산의 불용액 감소를 위한 집행실적 관리</li> </ul>	

## □ 예산 집행 계획

(단위: 천원, '23. 1. 10. 기준)

사업명	예산액		집행예정액 / 집행내용				주요사업별 설명자료 쪽수
	'23	'22	1분기	2분기	3분기	4분기	
현장 지원 역량 강화를 위한 조직문화 개선	5,000	5,000	500 신규·전입 직원의 업무적응을 위한 멘토링	2,000 매뉴얼 제작, 봉사활동	1,000 신규·전입 직원의 업무적응을 위한 멘토링	1,500 직원 소통· 공감·협력 활동	391
맞춤형 재정컨설팅을 통한 현장 자원체계 구축	600	600	-	300 재정컨설팅	-	300 재정컨설팅	391
안전하고 쾌적한 자연친화적 수련교육 환경 조성	98,920	98,920	20,000 노후및위험 긴급시설보수	50,000 노후및위험 긴급시설보수	28,920 노후및위험 긴급시설보수	-	328
교육시설 환경개선	3,113,622	0	110,000 노후 보건시설 개선 등	773,511 야영지 글램핑장 조성 등	1,346,111 천문대 노후시설 개선 등	884,000 양궁체험장 조성 등	1982
계	3,218,142	104,520	130,500	825,811	1,376,111	885,800	