



서울특별시  
동부병원

제 316회 시의회임시회  
보건복지위원회 업무보고

# 2023년 주요업무 보고

2023. 3.

서울특별시 동부병원



## 행정서비스헌장

서울특별시동부병원 전 직원은 고객께서 최고의 의료 서비스를 받으실 수 있도록 아래와 같이 노력하겠습니다.

1. 우리는 모든 고객의 인격과 권리를 존중하며 사랑과 헌신의 마음으로 고객을 맞이하는 고객중심의 병원이 되도록 노력하겠습니다.
1. 우리는 고객에게 제공되는 진료내용을 상세하게 설명하며 진료와 관련된 개인정보를 보호하겠습니다.
1. 우리는 과잉진료와 부당청구를 근절하여 적절한 진료비용으로 시민의 부담을 덜어드리겠습니다.
1. 우리는 고객들이 병원이용에 불편함이 없도록 쾌적한 진료환경 조성에 최선을 다하겠습니다.
1. 우리는 고객의 경제적·진료 외적인 이유로 진료를 거부하거나 기피하지 않도록 하겠습니다.
1. 우리는 공공의료사업을 지속적으로 추진하여 시민의 건강 지킴이로서의 역할에 최선을 다하겠습니다.
1. 우리는 이와 같은 목표를 달성하기 위하여 『행정 서비스 헌장 이행기준』을 설정하고 성실히 실천할 것을 다짐합니다.

서울특별시 동부병원



# 순서

---

## I 일반 현황

---

1. 미션 및 비전	1
2. 시설 및 위치	2
3. 주요연혁	3
4. 조직 및 인력	4
5. 진료현황	5
6. 예산현황	6

## II 주요 업무

---

1. 지역거점 공공의료 중심병원	10
2. 소통하는 시민참여 병원	14
3. 맞춤형 공공의료 서비스 병원	17
4. 건강한 직장문화 조성	21
5. 주요 시정 협력사업 추진현황	23



---

# I. 일반 현황

---

## 1 미션 및 비전

### 미션

시민의 건강증진을 실현하는 최고의 공공병원

### 비전

1. 지역사회 자랑이 되는 병원
2. 신뢰와 감동을 주는 병원
3. 열정과 자부심으로 일하는 병원

### 핵심가치

1. 소통
2. 공유
3. 참여

## 2 시설 및 위치

- 설립목적 : 서울특별시민의 보건향상과 진료를 위하여 설립
- 주요기능 : 공공의료를 목적으로 한 종합병원



### 시설 현황

- 위 치 : 서울특별시 동대문구 무학로 124
- 대 지 : 5,364.4 $m^2$  (1,623평)
- 건 물 : 22,825.5 $m^2$  (6,904평) / 지상 6층, 지하 4층
- 의료장비 : 자기공명영상장치(MRI) 등 267종 1,571점
- 병 상 수 : 총 201병상(다인병상 비율 79.6%, 일반음압병상 6병상)

구 분	계	일반 병실				중환자실
		1인실	2인실	4인실	5인실	9인실
병 실	54	3	19	4	27	1
병 상	201	3	38	16	135	9



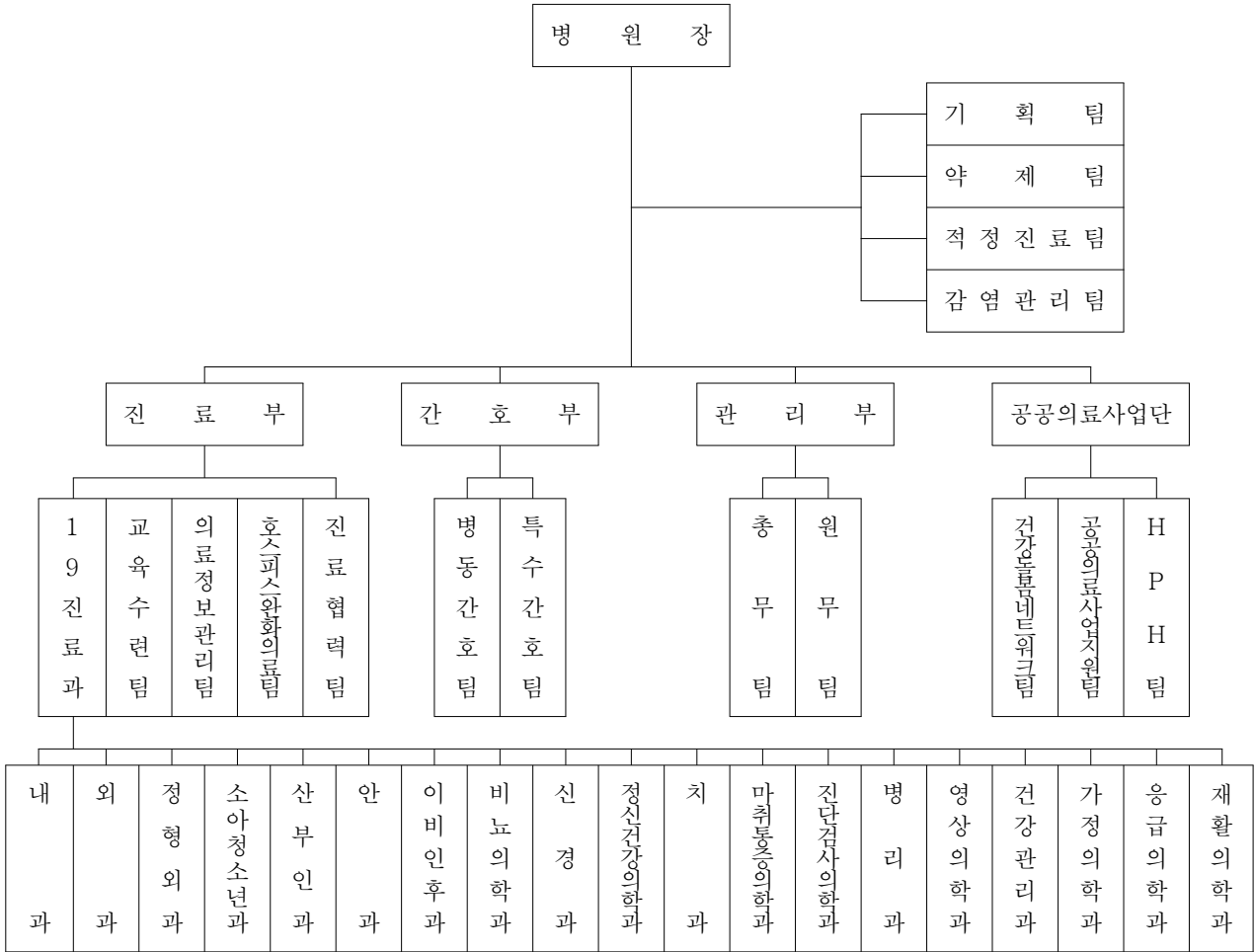
### 3 주요연혁



1929	3	부민병원(중구을지로, 現국립의료원자리)개원
1957	5	동대문구 용두동으로 이전-시립동부병원으로 개칭
2002	7	병원신축준공(200병상)
2004	1	서울의료원수탁운영(1기)
2007	1	서울의료원수탁운영(2기)
	3	지역응급의료기관 지정
	11	영유아 건강검진 의료기관 지정
2008	10	서울외국인노동자센터 협력기관 협약체결
	10	서울시정신보건센터 협력기관 협약체결
2009	4	서울특별시 동부병원으로 명칭개정
2010	1	서울의료원수탁운영(3기)
2011	1	호스피스완화의료 전문의료기관 지정(보건복지부)
	5	WHO국제건강증진병원네트워크가입
2012	1	서울의료원수탁운영(4기)
	12	시민위원회 발족
2015	1	서울의료원수탁운영(5기)
2016	8	알코올해독센터 개소
	9	의료기관인증 획득(2주기)
2017	2	서울지방경찰청 주취인 관련 업무협약 체결
	3	직원상담실<선샤인>개소
	3	간호·간병통합서비스병동확대(전병동173병상)
2018	1	서울의료원수탁운영(6기)
	5	장례식장재개장(위탁→직영)
	11	공공보건의료계획시행결과평가 최우수기관 선정
2019	5	공개공지 리모델링
2020	7	감정노동 근로자 건강 보호 우수사례 대상 수상
	9	근로자 건강증진활동 우수사업장 신규인증
	9	의료기관인증 획득(3주기)
	12	COVID-19 감염병전담병원 전환 운영
2021	1	서울의료원수탁운영(7기)
	12	통합의료정보시스템 준공
2022	5	COVID-19 감염병전담병원 해지 및 정상운영 재개

## 4 조직 및 인력

□ 조 직 : 3부 1단 15팀 19진료과



## □ 인 력

○ 정 · 현원 현황

(단위 : 명, 2023.01.31.기준)

구 분	계	병원장	의료직	보건직	관리직	기능직
정 원	351	1	51	209	50	40
현 원	296	1	37	179	43	36
증 감	△55	-	△14	△30	△7	△4

### ※ 직종별 분포(재직인원 기준)

- 의 료 직 : 전문의 33, 일반의 2, 레지던트 -, 인턴 2
- 보 건 직 : 약사 3, 간호사 147<sup>1)</sup>, 의료기사 29
- 관 리 직 : 사무관리사 28, 사회복지사 4, 기술 11
- 기 능 직 : 기능 2, 간호조무사 28, 사무보조원 3, 의무보조원 3
- ※ 휴직 등 : 10명(현원 미포함)

1) 간호사 정원 171명 대비 현원 147명으로 24명 부족

## 5 진료현황

### □ 보험유형별 환자 현황

(단위 : 명)

구분	2022년			2021년			2020년		
	계	외래	입원	계	외래	입원	계	외래	입원
계	91,605	70,892	20,713	116,941	38,690	78,251	200,611	143,585	57,026
건강보험	66,636 (72.8%)	53,282 (75.2%)	13,354 (64.5%)	102,667 (87.8%)	26,120 (67.5%)	76,547 (97.8%)	80,828 (40.3%)	58,511 (40.8%)	22,317 (39.1%)
의료급여	24,936 (27.2%)	17,577 (24.8%)	7,359 (35.5%)	14,273 (12.2%)	12,569 (32.5%)	1,704 (2.2%)	83,603 (41.7%)	49,521 (34.5%)	34,082 (59.8%)
기타	33 (0.0%)	33 (0.0%)	0 (0.0%)	1 (0.0%)	1 (0.0%)	0 (0.0%)	36,180 (18.0%)	35,553 (24.7%)	627 (1.1%)

### □ 진료과목별 환자 현황

(단위 : 명)

구분	2022년			2021년			2020년		
	계	외래	입원	계	외래	입원	계	외래	입원
계	91,605	70,892	20,713	116,941	38,690	78,251	200,611	143,585	57,026
정신건강의학과	2,993	2,993	0	3,211	3,211	0	6,888	6,888	0
내과	12,018	8,415	3,603	1,101	1,101	0	54,146	34,104	20,042
가정의학과	10,677	9,596	1,081	4,603	4,603	0	14,886	13,738	1,148
치과	1,318	1,318	0	637	637	0	2,920	2,920	0
외과	1,386	625	761	738	738	0	13,488	3,947	9,541
정형외과	6,912	6,258	654	14,193	14,193	0	20,199	13,008	7,191
소아청소년과	823	823	0	286	286	0	2,453	2,453	0
산부인과	2,143	2,143	0	0	0	0	335	335	0
안과	2,952	2,807	145	110	110	0	8,059	7,647	412
이비인후과	2,293	2,252	41	35	35	0	7,036	6,959	77
비뇨의학과	4,264	4,236	28	45	45	0	10,103	9,696	407
신경과	5,621	4,054	1,567	24	24	0	17,026	11,696	5,330
응급의학과	1,425	1,404	21	0	0	0	5,347	5,001	346
일반내과	0	0	0	2,794	2,794	0	3,443	3,443	0
건강관리과	2,660	2,660	0	2,405	2,405	0	16,950	16,950	0
마취통증의학과	242	242	0	1,620	1,620	0	79	79	0
완화의학과	2,811	21	2,790	0	0	0	5,875	170	5,705
신장실	258	258	0	0	0	0	2,734	2,734	0
영상의학과	44	44	0	32	32	0	0	0	0
기타(예방접종 포함)	2,586	2,586	0	0	0	0	1,257	1,257	0
코로나전담과	5,354	2,202	3,152	32,191	2,921	29,270	1,719	109	1,610
생활치료센터	6,885	15	6,870	49,038	57	48,981	5,668	451	5,217
코로나외래진료	421	421	0	0	0	0	0	0	0
재택치료과	1,516	1,516	0	3,878	3,878	0	0	0	0
재택관리과	14,003	14,003	0	0	0	0	0	0	0
(선별진료소)	(2,030)	(2,030)	0	(2,444)	(2,444)	0	(3,367)	(3,367)	0

## 6 예산현황

□ 예산규모 : 42,160백만원

○ 2022년 41,543백만원 대비 617백만원, 1.5% 증가

(단위 : 백만원, %)

예산과목	수 입				예산과목	지 출			
	2023년	2022년	증감액	증감률		2023년	2022년	증감액	증감률
합 계	42,160	41,543	617	1.5	합 계	42,160	41,543	617	1.5
○ 의료수익	30,167	14,934	15,233	102.0	○ 의료비용	40,524	38,419	2,105	5.5
입원수익	18,408	11,591	6,817	58.8	인건비	23,657	24,740	△1,083	△4.4
외래수익	11,759	3,343	8,416	251.7	재료비	5,445	2,720	2,725	100.2
					관리운영비	11,422	10,959	463	4.2
○ 의료외수익	11,180	24,586	△13,406	△54.5	○ 의료외비용	586	498	88	17.7
영안실수익	688	608	80	13.2	영안실운영비	585	497	88	17.7
기부금수입	10,122	23,600	△13,478	△57.1	의료외비용	1	1	-	-
임대수익 등	370	378	△8	△2.19	○ 예비비	20	20	-	-
○ 자본적수익	813	2,023	△1,210	△59.8	○ 자본적지출	1,020	2,596	△1,576	△60.7
투자자산	82	66	16	24.2	투자자산	84	34	50	147.1
자본잉여금	731	1,957	△1,226	△62.6	유형자산	936	2,562	△1,626	△63.5
					무형자산 등	-	-	-	-
					○ 예비비	10	10	-	-

\* 보건복지부 "의료기관 회계기준 규칙"에 의거 국시비 보조금은 기부금수입으로 분류됨

## □ 수입예산 세부내역

(단위 : 백만원, %)

항 목	2023년	2022년	증감액	증감률	비 고
합 계	42,160	41,543	617	1.5	
○ 의료수익	30,167	14,934	15,233	102.0	○ 감염병전담병원 해제 후 진료 정상화 반영
입원수익	18,408	11,591	6,817	58.8	○ 진료인원 : 51,030 → 59,699명 (증 8,669명, 증 17.0%) - 진료 정상화에 따른 증가
외래수익	11,759	3,343	8,416	251.7	○ 진료인원 : 72,885명 → 156,700명 (증 83,815명, 증 115.0%) - 진료 정상화에 따른 증가 - 자궁경부암 예방접종 증가
○ 의료외수익	11,180	24,586	△13,406	△54.5	
영안실수익	688	608	80	13.2	
기부금수입	10,122	23,600	△13,478	△57.1	○ 서울시 보조금 7,408백만원 -공공의료순실보전 6,306백만원 -공공의료확충사업 476백만원 -통합의료정보시스템 보강 626백만원 ○ 서울시 일자리 찾기 사업 268백만원 ○ 안전망병원 사업 60백만원 ○ 시민공감응급실 사업 39백만원 ○ 국고 보조금 2,321백만원 -호스피스완화의료 사업 15백만원 -감염병전담병원 회복기 손실개산금 2,306백만원 ○ 추경 보조금 26백만원
임대수익 등	370	378	△8	△2.1	○ 임대수익 210백만원 -주차장임대 수입 72백만원 -정례식장 식당, 매점 133백만원 -커피숍 5백만원 ○ 예금이자수입 10백만원 ○ 기타의료외수익 150백만원
○ 자본적수익	813	2,023	△1,210	△59.8	
투자자산	82	66	16	24.2	○ 대학생자녀 학자대부금 회수 32백만원 ○ 간호사 기숙사 보증금 50백만원
자본잉여금	731	1,957	△1,226	△62.6	○ 서울시 자본 보조금 731백만원 -건물 (병동 환경개선 공사) 36백만원 -의료장비 264백만원 -기계장치 431백만원 · 노후 승강기 2차 교체 326백만원 · 수변전실 노후장비 교체 54백만원 · 기계설비 유지관리 성능검사 20백만원 · 소방가스 및 환온흡습기 정비 31백만원

## □ 지출예산 세부내역

(단위 : 백만원, %)

항 목	2023년	2022년	증감액	증감률	비 고
합 계	42,160	41,543	617	1.5	
○ 의료비용	40,524	38,419	2,105	5.5	
인건비	23,657	24,740	△1,083	△4.4	○ 급여 472백만원 감 ○ 제수당 613백만원 감 ○ 퇴직급여 2백만원 증 ※ 정원 외 인원 16명 포함 (건강돌봄네트워크, 알코올해독클리닉, 일자리 갖기, 시민공감증급실)
재료비	5,445	2,720	2,725	100.2	○ 약품비 2,859백만원 ○ 진료재료비 1,822백만원 ○ 급식재료비 764백만원
관리운영비	11,422	10,959	463	4.2	○ 복리후생비 2,983백만원 ○ 여비교통비, 통신비 47백만원 ○ 전기수도료 486백만원 ○ 연료비 217백만원 ○ 세금과공과 79백만원 ○ 소모품비 165백만원 ○ 피복침구비 39백만원 ○ 도서인쇄비 72백만원 ○ 지급임차료 31백만원 ○ 수선비 382백만원 ○ 차량유지비 24백만원 ○ 보험료, 지급수수료 227백만원 ○ 외주용역비 5,855백만원 ○ 업무추진비 38백만원 ○ 교육훈련비 79백만원 ○ 광고선전비 41백만원 ○ 연구개발비 87백만원 ○ 등기소송비 24백만원 ○ 보상금, 포상금 38백만원 ○ 배상금 6백만원 ○ 행사등잡비 246백만원 ○ 의료사회사업비 230백만원 ○ 추경 보조금 26백만원
○ 의료외비용	586	498	88	17.7	
영안실운영비	585	497	88	17.7	○ 장례식장 운영비 585백만원
의료외비용	1	1	-	-	○ 복지시설 및 사회단체 기부금 1백만원
○ 자본적지출	1,020	2,596	△1,576	△60.7	
투자자산	84	34	50	147.1	○ 대학생 자녀 학자 대부금 34백만원 ○ 간호사 기숙사 보증금 50백만원
유형자산	936	2,562	△1,626	△63.5	○ 건물, 구축물 36백만원 ○ 기계장치 431백만원 ○ 의료장비 324백만원 ○ 공기구비품 145백만원
무형자산 등	-	-	-	-	
○ 예비비	30	30	-	-	○ 사업예비비 20백만원 ○ 자본예비비 10백만원

# 주요 업무

---

## I 지역거점 공공의료 중심병원 10

- 1- 1. 동부병원 운영 정상화
- 1- 2. 환경개선을 통한 이용 편의성 향상
- 1- 3. 공공병원의 진료 수준 향상
- 1- 4. 안전한 병원 환경 조성

## II 소통하는 시민참여 병원 14

- 2- 1. 시민참여를 통한 지역사회로의 접근
- 2- 2. 홍보 활성화 및 지역사회 건강 정보 제공 활동
- 2- 3. 호스피스 기능 특화 및 역량 강화

## III 맞춤형 공공의료 서비스 병원 17

- 3- 1. 알코올해독클리닉 사업
- 3- 2. 노숙인 일자리 갖기 사업
- 3- 3. 서울형 시민공감응급실 사업
- 3- 4. 지역사회 통합돌봄

## IV 건강한 직장문화 조성 21

- 4- 1. 업무 스트레스 해소 프로그램 강화
- 4- 2. 소통하는 조직문화 조성

## V 주요 시정 협력사업 추진현황 23

- 5- 1. 서울케어-건강돌봄네트워크 사업
- 5- 2. 의료의 질 향상(의료기관 인증관리)

# 1 지역거점 공공의료 중심병원

## 1-1. 동부병원 운영 정상화

### 추진배경 및 목적

- 동부병원 운영 정상화를 위한 장애요인 해결하여, 신속한 진료정상화 도모

### 사업내용

- 진료과별 성과 관리 : 진료과 목표 설정, 실적 게시 및 지속 모니터링

구분*	2022년							2023년
	6월	7월	8월	9월	10월	11월	12월	1월
외래환자	4,659명 (42.1%)	5,188명 (44.3%)	5,668명 (50.0%)	5,768명 (51.6%)	7,993명 (47.6%)	6,592명 (52.0%)	6,572명 (55.9%)	5,704명 (50.3%)
일평균	233.0	247.0	257.6	288.4	420.7	299.6	298.7	285.2
입원환자	472명 (11.0%)	1,218명 (25.3%)	1,199명 (24.7%)	1,377명 (33.7%)	1,687명 (40.4%)	2,215명 (48.4%)	2,485명 (51.2%)	2,453명 (51.7%)
일평균	15.7	39.3	38.7	45.9	54.4	73.8	80.2	79.1
병상기동률	10.6%	19.5%	19.2%	22.8%	27.1%	36.7%	39.9%	39.4%

\* ( )안은 2019년 동월, 동기간 실적 대비 달성률

\*\* 32병동(호스피스) 19병상은 6.13 오픈, 31병동(간호간병) 18병상, 61병동(간호간병) 52병상은 6.20 오픈

\*\*\* 2022.06.01.~06.12 : 112병상, 2022.06.13.~06.19 : 131병상, 2022.06.20.부터 : 201병상

- 진료협력 기관 간 환자 연계 관련 협력 강화
- 유관기관 연계 강화를 통한 취약계층 진료 연계 강화
  - 서울시 및 지역사회 노숙인 수용 시설과의 협력
  - 동대문구 치매안심지원센터 및 안전망병원과의 업무 협조
  - 서울시 은평의마을, 평화로운집, 은혜로운 집과의 업무협조
- 신규 환자 발굴 및 지역사회 관계 형성
- 경영회복을 위한 자금 확보 및 비용 절감 노력
  - 월별 자금 관리를 통한 유동성 위기 대비
  - 연차 촉진제 등 비용 절감 및 기타 부대 수익 관리
  - 건전한 재무 안정성 확보를 위한 전문가 자문 회의

### 향후계획

- 서울시-동부병원 운영정상화 TF회의 지속 : 매월 2회
- 동부병원 기능 강화 방안 마련 : 상반기

작성자 기획팀장 : 김혜지(☎920-9189)

담당 : 박지원(☎920-9216)



## 1-2. 환경개선을 통한 이용 편의성 향상

### 추진배경 및 목적

- 병원 이용자 만족도 향상을 위한 쾌적한 시설환경 조성
- 의료서비스 지원 시설 보강을 통한 공공의료 서비스 강화

### 사업개요

- 외래진료 화장실 개선 및 검진기능 특화사업
  - 노후된 화장실 개선으로 쾌적성 증진 및 이미지 향상
  - 검체 수거 동선 개선 및 안내 기능 증진
  - 노후배관 교체로 에너지관리, 유지관리 비용 절감
- 병동 공간 환경개선사업
  - 병동 기능 특화로 향상된 간호·간병통합서비스 제공
  - 입원 생활의 쾌적한 환경조성 및 편리성 향상
- 병원 안내 시스템 확충
  - 무인수납 및 처방전 발급기 도입 : 3대
  - 무인수납기를 통해 수납에 따른 대기시간 감소 및 고객 편의 증진
- 2023년 예산 : 1,236,936천원

(단위 : 천원, %)

2022년 예산	2023년 예산	증감률	비고
585,246	1,211,508	107.0	시설환경 개선
-	25,428	100.0	무인수납 및 처방전 발급기

### 향후계획

- 외래환경 개선 및 기능특화사업 : 2~6월
- 교육/연구시설 환경개선사업 : 3~6월
- 병동 공간 환경개선사업 : 5~12월
- 무인수납 및 처방전 발급기 도입 : 상반기

작성자	총무팀장 : 이수정(☎920-9201)	담당 : 박정환(☎920-9212)
	원무팀장 : 이형옥(☎920-9334)	담당 : 정승재(☎920-9336)

## 1-3. 공공병원의 진료 수준 향상

### 추진배경 및 목적

- 의료장비 확충을 통한 최상의 공공의료 서비스 제공
- 통합의료정보시스템 안정화로 업무효율성 강화

### 사업개요

- 노후되어 기능이 저하된 수·시술 장비 교체를 통한 안전성 확보
  - 노후 의료장비 교체 : 2종
    - (보강) 미생물감수성시험장치 / (교체) 혈액배양자동분석기
  - 노후 의료장비 현황

	총 의료장비	내구연한 초과장비	비율
수량	1,571점	882점	56.1%

- 22년 실적 : 공압식 지혈기 등 11점 도입
- 차세대 통합의료정보시스템 운영 및 유지보수 용역
  - 사업기간 : 2023.03.01. ~ 2024.02.29(12개월)
    - 통합의료정보시스템 SW (OCS/EMR) 및 HW 운영 유지관리 부문
    - 솔루션 유지보수 및 상용 소프트웨어 유지관리
- 2023년 예산 : 1,580,380천원

(단위 : 천원, %)

2022년 예산	2023년 예산	증감률	비고
408,930	324,380	△20.7	의료장비
1,179,205	1,256,000	6.5	EMR

### 향후계획

- 노후 의료장비 구입 및 교체
- 통합의료정보시스템 유지보수

작성자	총무팀장 : 이수정(☎920-9201)	담당 : 문창주(☎920-9256)
	원무팀장 : 이형옥(☎920-9334)	담당 : 장은섭(☎920-9355)

## 1-4. 안전한 병원 환경 조성

### 추진배경 및 목적

- 노후 기계장치 교체로 의료시설의 안전성 증대
- 정기적인 안전활동 및 안전관리 체계 구축으로 시민재해 예방

### 사업개요

- 안전 사고 예방을 위한 시설 보강사업
  - 옥상정원 안전난간 설치기준 강화, 건물 내 차량 충돌대비 시설물보강
  - 원내 20년 경과 노후 스프링클러 헤드 교체 및 옥외 가로등 교체
- 노후 기계장치 및 건축물 안전기능 강화사업
  - 노후 승강기(3개소) 및 전기시설 교체
  - 노후 지하 주차장 정비 및 건축물 방수 기능 증진
- 위험성 평가
  - 부서 간 작업별 근무 상태 확인으로 위험요인 파악 및 개선
- 안전점검의 날 행사 개최를 통한 전 직원 안전의식 함양 : 매월
- 분기별 안전보건 협의체 및 사업장 합동 순회 점검
  - 합동점검 실시로 사업장 전반적인 위험요인 파악 후 개선 활동
- 중대재해처벌법 관련 권고사항 이행 활동(총 13개 항목)
- 2023년 예산 : 1,209,918천원

(단위 : 천원, %)

2022년 예산	2023년 예산	증감률	비고
3,063,975	685,306	△77.6	시설 안정성 강화
501,326	524,612	4.6	안전활동 및 중대재해 예방

### 향후계획

- 병원 안전 환경 조성 사업 : 2~12월
- 안전 전문기관 컨설팅을 통한 위험성평가 : 4~5월

작성자 | 총무팀장 : 이수정(☎920-9201)

담당 : 박정환, 신재원(☎920-9212, 9297)

## 2 소통하는 시민참여 병원

### 2-1. 시민참여를 통한 지역사회로의 접근

#### 추진배경 및 목적

- 지역사회에 필요한 건강강좌 실시로 지역주민 건강증진 도모

#### 사업개요

##### ○ 지역주민 참여형 프로그램

- 건강교육(만성질환, 영유아 성교육 특강 등)
- 건강체중관리 프로그램 (비대면 건강 생활습관 형성 프로그램)
  - 운동소도구 이용한 개인별 적정체중 및 체력 관리 방법 제시
- 건강영양교육(만성질환 식이교육)

##### ○ 유관기관 연계형 프로그램

- 동대문 보건소와 연계하여 흡연자 대상 금연상담서비스, 서포터즈 (종로시니어클럽 일자리창출) 활동

##### ○ 2023년 예산 : 6,200천원

(단위 : 천원, %)

2022년 예산	2023년 예산	증감률	비고
6,210	6,200	△0.2	

#### 추진실적 및 계획

구 분	2022년 실적	2023년 계획	비고
건강교육 (영유아 성교육, 만성질환)	2회(11명)	4회	
건강증진 프로그램	1회(11명)	2회	
금연사업	1회(14명)	8회	

#### 향후계획

- 지역사회 유관기관 네트워크 활성화
- 지역사회 맞춤형 건강증진사업 기획으로 지역주민 참여도 증진

작성자 HPH팀장 : 이미경(☎920-9199)

담당 : 김은솔(☎920-9378)

## 2-2. 홍보 활성화 및 지역사회 건강 정보 제공 활동

### 추진배경 및 목적

- 적극적 홍보활동을 통한 동부병원 인지도 강화 및 시민 접근성 향상

### 사업개요

- 다양한 광고매체를 활용한 지역사회 내 병원 인지도 강화
  - 지역사회 지정 게시대 등을 활용한 현수막 홍보
  - 지역신문, 지역 아파트 엘리베이터 TV를 통한 병원 홍보
  - 병원 소식 보도자료 배포 및 병원 소식지 발간
- 건강강좌를 통한 지역사회 건강 정보 제공

 <p><b>신경과 이평원</b> [신원본사] 뇌졸중, 우울, 아서협절, 기억장애 및 시력, 서진순경, 신경통증 및 안생물증 [연락처] 진례대학교 의학과 졸업 경주대학교 의과대학 외래교수 경주대학교 의과대학원 수료 상생서울병원 인턴 수료, 신경과 레지던트 수료 상생서울병원 신경과 전문의 서울특별시 동부병원 교내수련병원 서울특별시 동부병원 진료부장 대한 신경과학회 정회원 대한 뇌졸중학회 정회원 대한 치매학회 정회원 대한 신경학회 정회원 대한 노인신경학회와 정회원</p>			
의료진 홍보	옥외 현수막 홍보	병원 안내 브로슈어	건강 강좌

○ 2023년 예산 : 46,260천원

(단위 : 천원, %)

2022년 예산	2023년 예산	증감률	비고
41,150	46,260	12.4	

### 추진실적 및 계획

구 분	2022년 실적	2023년 계획	비고
병원 홍보	15회	34회	
브로슈어, 리플릿 제작	2회	4회	
건강강좌	1회	6회	

### 향후계획

- 지속적이고 다양한 홍보활동을 통한 병원 인지도 강화

작성자	기획팀장 : 김혜지(☎920-9189)	담당 : 박제정(☎920-9388)
-----	-----------------------	---------------------

## 2-3. 호스피스 기능 특화 및 역량 강화

### 추진배경 및 목적

- 말기 암환자와 가족에게 표준화된 호스피스 서비스를 제공하여 생애 말기 삶의 질 향상

### 사업개요

#### ○ 표준화된 입원형 호스피스 서비스 제공

- 필수인력 교육을 통한 표준화된 호스피스 서비스 제공
- 임종 키트 제작 및 보호자 임종 교육을 통한 임종의 질 향상
- 환자 맞춤형 돌봄 서비스를 통한 생애 말기 삶의 질 향상



호스피스 완화병동 시설 개선

- 치료적 환경 제공을 통한 치유 효과 향상 (At Home)

#### ○ 2023년 예산 : 67,580천원

(단위 : 천원, %)

2022년 예산	2023년 예산	증감률	비고
51,400	67,580	31.5	

### 추진실적 및 계획

구 분	2022년 실적	2023년 계획	비고
전문 자원봉사자교육	3회	2회	
필수인력 소진방지	4회	4회	
맞춤형 돌봄 서비스	17건	20건	
요법 프로그램	127회	254회	미술, 음악, 원예
호스피스 홍보	2회	2회	

※ 2022년 6월 15일 호스피스 완화병동 운영 재개

### 향후계획

- 전문성 강화를 통한 말기 암환자와 가족에게 양질의 호스피스 서비스 제공

작성자 호스피스완화의료팀장 : 김혜지(☎920-9189) 담당 : 유지혜(☎920-9375)

### 3 맞춤형 공공의료 서비스 병원

#### 3-1. 알코올해독클리닉 사업

추진배경 및 목적

- 문제음주자의 회복과 재발방지를 위한 치료 거점병원 역할 수행

사업개요

○ 사업내용

- 의료·자활·치안 3각 협업을 통한 통합적 서비스 제공
  - 알코올해독 치료를 포함한 내·외과적, 정신과 전문의 면담 및 치료
  - 정신건강사회복지사 개입-심리·사회적 사정, 초기상담 및 지역자원 연계



- 2023년 예산 : 142,574천원

(단위 : 천원, %)

2022년 예산	2023년 예산	증감률	비고
58,927	142,574	142.0	

추진실적 및 계획

구 분	2022년 실적	2023년 계획	비고
알코올해독클리닉 입원환자	4명	48명	
입원환자 상담	4명/16건	43명/151건	
전문기관연계	3명	30명	

※ 감염병 전담병원 지정 해제 후 2022년 8월부터 재개

향후계획

- 알코올환자 진료를 위한 다학제적 협업시스템 강화

작성자 : 공공의료사업지원팀장 : 박신용(☎920-9148) 담당 : 현상호(☎920-9288)

## 3-2. 노숙인 일자리 갖기 사업

### 추진배경 및 목적

- 서울시 공공일자리 사업으로 노숙자들의 탈 노숙과 자립기반 기회 제공

### 사업개요

#### ○ 사업내용

- 의무보조 근로 : 응급실 환자 간호보조업무 8시간씩 3교대 근무

#### ▶ 노숙인 일자리 갖기 사업 현황

구분	2023년	2022년	2021년	2020년	2019년	2018년	2017년
사업 참여 인원	1명	13명	5명	33명	23명	16명	19명
중도 포기 인원	1명	3명	1명	20명	13명	5명	8명
사업종료 및 외부 취업연계	-	2명	2명	13명	10명	11명	11명

※ 총 110명 사업 참여(2016년 12월~2023년 1월까지)

- 병원 계약직 전환 : 5명 (4명 사직, 1명 근무 중)

#### ○ 2023년 예산 : 296,921천원

(단위 : 천원, %)

2022년 예산	2023년 예산	증감률	비고
255,840	296,921	16.1	

### 추진실적 및 계획

구분	2022년 실적	2023년 계획	비고
의무보조원 근로	13명	10명	
외부취업상담	25회	20회	
외부취업연계	4건	4건	

### 향후계획

- 직접 고용 인력 확대 및 고용 안정성을 위한 노력

작성자 | 공공의료사업지원팀장 : 박신용(☎920-9148)    담당 : 현상호(☎920-9288)



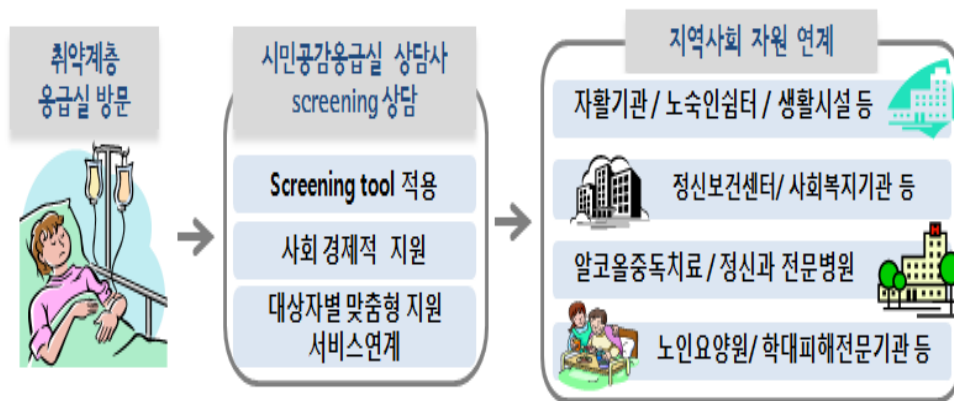
### 3-3. 서울형 시민공감응급실 사업

추진배경 및 목적

- 본원 응급실을 내원한 의료취약계층 환자에 대한 선별 및 개입, 지역사회 자원 연계를 통해 보건복지 서비스 연계 강화

사업개요

- 사업내용



- 응급실 이용 환자 Screening 후 취약계층 환자에 대한 심층 상담
- 사회경제적 지원 및 지역사회 자원 연계

- 2023년 예산 : 37,000천원

(단위 : 천원, %)

2022년 예산	2023년 예산	증감률	비고
36,500	37,000	1.4	

추진실적 및 계획

구 분	2022년 실적	2023년 계획	비고
대상자 선별	101명	400명	
환자 상담 및 개입	77명	300명	
지역사회 자원 연계	45명	240명	
유관기관 회의 및 간담회	18회	20회	

향후계획

- 응급실 내원 환자의 복지서비스 연계를 통한 지역사회 지원 활성화

작성자 : 공공의료사업지원팀장 : 박신용(☎920-9148)    담당 : 엄정은(☎920-9283)

### 3-4. 지역사회 통합돌봄

추진배경 및 목적

- 건강형평성 제고 사업 추진으로 의료취약계층 건강권 보장

사업개요

○ 서울시 건강안전망 사업

- 민간 의료기관(성가복지병원 외 2개소)의뢰환자 검사 및 진료
  - 검사 및 치료 필요(미 개설 진료과 입원 및 외래환자 진료지원)
  - 고가장비(MRI, CT, 기타 특수검사) 활용한 검사지원
  - 치과진료 및 비급여 보철재료비 지원(틀니)
  - 경제적 어려움에 따른 치료비 지원

○ 북한이탈주민 의료지원 사업

- 북한이탈주민 치과 진료 및 건강증진 사업을 지원하여 지역사회 내에서 건강한 삶의 질 향상 유도(하나지역센터 의뢰)
- 치과진료 지원 사업 : 치료적 보철, 비급여 치료 지원
- 건강증진 사업 : 북한이탈주민 맞춤형 종합건강검진 서비스 운영, 비급여 일반질환 진료지원

○ 지속 사업

- 의료취약계층 진료비 감면, 기타 진료비 감면
- 나눔진료봉사단(의료취약계층인 노숙인, 쪽방주민들 대상 : 서울역광장 무료진료, 찾아가는 무료진료소, 무료독감예방접종)
- 원내 의료사회 사업, 지역사회 원외상담, 소아청소년 건강사업

○ 2023년 예산 : 83,890천원

(단위 : 천원, %)

2022년 예산	2023년 예산	증감률	비고
80,860	83,890	3.7	

향후계획

○ 다양한 지역사회 맞춤형 건강관리 프로그램 개발

작성자	공공의료사업지원팀장 : 박신용(☎920-9148)	담당 : 김은솔(☎920-9378)
	원무팀장 : 이형옥(☎920-9334)	담당 : 허광용(☎920-9335)

## 4 건강한 직장문화 조성

### 4-1. 업무 스트레스 해소 프로그램 강화

#### 추진배경 및 목적

- 직원 소진방지를 위한 다양한 프로그램 개발 및 참여 활성화

#### 사업개요

##### ○ 사업내용

- 정기 힐링 프로그램 : 산림치유 프로그램
  - 자연 속에서 인체의 면역력을 높여 신체적·정신적 건강을 회복
  - 동료와 소통과 나눔을 통해 사회적 지지를 획득하고 긍정적 사고 증진을 도모
- 근골격계 프로그램 : 건강교실
  - 건강교실 운영으로 불규칙한 업무로 인한 체력저하를 예방하고 체력을 향상
- 직원상담실 '선샤인' 운영
  - 전 직원 스트레스 관리 및 심리적 고충 완화
  - 심리평가 및 해석, 집단상담 프로그램 개발, 참여 도모

##### ○ 2023년 예산 : 53,200천원

(단위 : 천원, %)

2022년 예산	2023년 예산	증감률	비고
53,200	53,200	-	

#### 추진실적 및 계획

구 분	2022년 실적	2023년 계획	비고
산림치유	143명	150명	
건강교실	50명	60명	
직원 상담실(일반상담)	237건	250건	

#### 향후계획

- 산림치유 프로그램 : 5월
- 신규 간호사 대상 정기 직원 상담 프로그램 운영 : 매월

작성자 | 총무팀장 : 이수정(☎920-9201)

담당자 : 이현정(☎920-9286)

## 4-2. 소통하는 조직문화 조성

### 추진배경 및 목적

- 부서간 장벽을 최소화하여 “원팀(One-team) 동부병원”으로 조직문화 개선

### 사업개요

#### ○ 사업내용

- 조직문화 개선(내부고객)
  - 열린보고회 : 경영성과 및 인사이동 등 병원의 특별한 사안들을 직원 모두가 투명하게 공유할 수 있도록 매달 보고회 개최
  - 직원체련대회, 동호회 활성화
- 조직문화개선(외부고객)
  - 시민참여위원회 : 시민 참여과정을 통해 상호성과 공개성을 확보



시민참여위원회

#### ○ 2023년 예산 : 850천원

(단위 : 천원, %)

2022년 예산	2023년 예산	증감률	비고
1,750	850	△51.4	

### 추진실적 및 계획

구 분	2022년 실적	2023년 계획	비고
열린보고회	12회	12회	
시민참여위원회	1회	1회	

### 향후계획

- 근무환경 개선과 상호소통을 통하여 일하기 좋은 직장환경 구축
- 지역 유관기관 및 주민 대상 공공의료에 대한 의견수렴

작성자	기획팀장 : 김혜지(☎920-9189)	담당 : 박지원(☎920-9216)
	공공의료사업지원팀장 : 박신용(☎920-9148)	담당 : 김은솔(☎920-9378)

## 5 주요 시정 협력사업 추진현황

### 5-1. 서울케어-건강돌봄네트워크 사업

#### 추진배경 및 목적

- 보건·의료·복지 통합서비스 제공으로 커뮤니티 케어를 실현하여 지역사회의 건강안전망 역할 수행

#### 사업개요

- 지역사회 의료 취약계층 대상 보건·의료·복지 통합서비스 제공
  - 입원환자의 다학제 케어플랜 수립을 통한 맞춤형 퇴원연계 서비스 제공
  - 공공의료사업단 통합브랜드 ‘동네지원단’을 통한 질적 프로그램 제공
  - 지역사회 진료봉사 활동 ‘우리동네 건강지킴이’〔신규사업〕
- 2023년 예산 : 333,588천원

(단위 : 천원, %)

2022년 예산	2023년 예산	증감률	비고
298,966	333,588	11.6	

#### 추진실적 및 계획

구 분		2022년 실적	2023년 계획	비고
보건·의료·복지 통합서비스 지역사회 의뢰		11건	46건	
맞춤형 퇴원연계 서비스	전수 스크리닝	1,177명	1,583명	
	복합육구군	119명	189명	
	케어플랜수립	90명	134명	

#### 향후계획

- 우리동네 건강지킴이 지역사회 기관 협업 진료 봉사
- 건강돌봄네트워크 사회복귀/사회참여 프로그램 시행

작성자 | 건강돌봄네트워크팀장 : 남윤정(☎920-9381) 담당 : 신기현, 이민지(☎920-9456)

## 5-2. 의료의 질 향상(의료기관 인증관리)

### 추진배경 및 목적

- 의료기관 3주기 인증 유지를 통한 양질의 의료서비스 제공

### 사업개요

#### ○ 사업내용

- 3주기 의료기관평가인증 중간현장조사[2년차]
  - 조사시기 : 2022년 9월 20일(화) ~ 9월 21일(수)
- 의료의 질 평가 및 향상 활동
- 환자안전 활동

- 2023년 예산 : 18,960천원

(단위 : 천원, %)

2022년 예산	2023년 예산	증감률	비고
19,930	18,960	△4.9	

### 추진실적 및 계획

- 3주기 의료기관평가인증 중간현장조사[2년차]



- 의료의 질 향상 활동 및 환자 안전 활동 지속

- 병원차원 및 부서별 지표관리 : 총 29개(병원차원지표 4개 포함)
- 부서별 QI 진행 : 7과제(TOP DOWN 주제, CQI 주제 포함)

### 향후계획

- 의료질 향상 및 환자 안전 활동

작성자 적정진료팀장 : 정민권(☎920-9236)

담당 : 신정현(☎920-9328)