

2023년 서울특별시 성동구

지역사회 통합건강증진사업 실행계획



2023. 3.

보건소명	서울특별시 성동구보건소			
담당자	직급	보건 8급	성명	장채윤
	연락처	전화번호	02-2286-7136	
		전자우편	cyj55jcy@sd.go.kr	

목 차

2023년 지역사회 통합건강증진사업 총괄표

지역현황 분석

- 1. 지역현황 분석 4
- 2. 제8기 지역보건의료계획에서 통합건강증진사업의 전략 및 과제 12

핵심성과계획

- 1. 우선순위 선정 13
- 2. 핵심성과지표 선정 및 목표치 설정 14

사업 세부계획

- 1. 걷기실천율(일상 속 걷기·신체활동 활성화로 건강한 성동 만들기) 15
- 2. 남자 현재흡연율(담배 연기 없는 클린성동) 19
- 3. 어제 점심식사 후 치솔질 실천율(성동가족 구강건강 주치의) 22
- 4. 아이 낳고 키우기 좋은 성동, 건강한 새싹 키우기 25
- 5. 학령기 바른생활습관! 건강한 꿈나무 만들기 33
- 6. 건강한 열매 맺기·건강백세 맞이하기 38

자원투입계획

- 1. 예산투입계획 52
- 2. 인력투입계획 53
- 3. 조직운영계획 55

2023년 통합건강증진사업 계획수립 소통·협력

- 1. 내부자원 협력 57
- 2. 지역사회 자원협력 연계·확대 58

2023년 서울특별시 성동구 지역사회 통합건강증진사업 계획 총괄표(해당기간 : '23. 1.1.~12.31.)

<총괄계획>

투입예산	총 예산: 2,496,790천원 (국비 1,204,148천원, 시도비 482,045천원, 시군구비 810,597천원)		
투입인력	총 62명(공무원 32명, 전문인력 30명)	통합담당 팀명	건강도시팀
핵심성과지표	① 걷기실천율 ② 남자 현재 흡연율 ③ 어제 점심식사 후 치솔질 실천율		

<사업별 계획>

연번	핵심성과지표	사업명	세부 사업영역	주요 서비스 제공 장소	주요 생애주기 사업대상	비대면 사업 수행방식 포함 여부
1	걷기실천율	일상 속 걷기·신체활동 활성화로 건강한 성동 만들기	②	경로당, 복지관, 마을	아동, 성인, 노인	○
2	남자 현재 흡연율	담배 연기 없는 클린성동	⑩	보건소, 직장	성인	○
3	어제 점심식사 후 치솔질 실천율	성동가족 구강건강 주치의	⑤	경로당, 복지관, 마을	아동, 성인, 노인	○
4	없음	아이 낳고 키우기 좋은 성동, 건강한 새싹 키우기	③⑤⑨	가정, 보건소	영유아, 임산부	○
5	없음	학령기 바른생활습관! 건강한 꿈나무 만들기	①②③④⑤⑩	학교, 지역아동센터	아동, 청소년	○
6	없음	건강한 열매맺기·건강백세 맞이하기	①③⑥⑩⑫⑬	경로당, 복지관, 마을	성인, 노인, 장애인	○

1 2023년 통합건강증진사업 총괄표

I. 지역현황 분석

1. 지역현황 분석

가. 지역특성

- 서울의 동쪽에 위치하며, 남으로는 한강을 경계로 동대문구, 광진구, 중구와 인접하고 있음
- 한강, 청계천, 중랑천 등 총 14.2km의 서울에서 가장 긴 수변을 접하고 있는 환경친화적 수변도시
- 문화·예술과 생태 체험이 가능한 서울숲이 있고 왕십리를 중심으로 강남·강북 연결하는 교통 요충지, 또한 IT 지식산업센터가 밀집되어있는 성수동 지역은 정보통신의 집합지로 발전하고 있으며, 금호, 옥수, 행당동 대규모 아파트 단지를 중심으로 한 주거 기능, 성수 준공업지역의 생산 기능, 용답동 중고차 매매시장 및 마장동 축산물시장의 유통기능을 두루 갖추고 있는 복합형 도시임
- 총면적은 16.804km²(서울시의 2.8%)이며, 17개 동, 471개 통, 3,613개의 반으로 이루어져 있음
- 성동구 중심으로부터 성동구보건소(북쪽), 금호보건분소(서쪽), 성수보건지소(남쪽)가 위치하고 있으며, 2023년 9월 송정보건지소(동쪽) 개소로 전 지역의 지리적 접근성을 완성하고, 17개 동 건강이음터(마을보건소)를 운영하여 지역별 건강격차 해소 및 건강환경을 개선함
- 2005년부터 WHO 서태평양 건강도시 연맹(AFHC)에 가입하여 세계보건기구의 ‘모든 사람에게 건강을’이라는 원칙을 실천하고자 지역사회의 모든 주체들과 협력하여 구민의 건강증진을 위한 건강도시 사업을 추진하고 있음

나. 인구현황

□ 인구현황 및 인구추이

- (총인구수) 2021년 총인구수는 285,990명으로 서울시의 3.0%를 차지, 자치구 중 다섯 번째로 적음
- (인구 감소) 서울시의 감소추세 대비 성동구는 2018년까지 증가하다 2019년부터 감소추세임
- (노인인구 증가, 출생아 수 감소) 2021년 성동구 65세 이상 노인인구는 46,201명(16.2%), 출생아 수는 1,833명, 합계출산율 0.764명으로 저출산·고령화가 심화되고 있음
- (평균연령 증가, 여성 비율 높음) 2018년 대비 성동구 평균연령은 42.0세에서 43.6세로 증가, 성비는 여성 51.3%, 남성 48.7%로 여성이 높음

□ 연령별 인구 추이 및 현황

- (고령사회) 2021년 성동구의 0-14세 인구는 28,220명, 15-64세 인구는 211,569명, 65세 이상 인구는 46,201명(16.2%)으로 고령사회¹⁾이며, 2019년부터 고령사회로 진입함
- (노년부양비·노령화 지수) 성동구 노년부양비와 노령화 지수는 2015년부터 계속 증가하고 있어, 노년기의 건강한 삶 유지를 위한 노인 대상 적극적인 사업이 필요함

1) 고령사회: 65세 이상의 고령자 인구가 총인구에서 차지하는 비율이 14% 이상(고령화사회: 7% 이상, 초고령사회: 20% 이상)

□ 합계출산율²⁾

- (초저출산 지속) 우리나라의 합계출산율은 OECD 최하위(한국만 1이하)로, 서울시와 성동구 모두 2001년 이후 초저출산 현상³⁾이 지속적으로 나타남
- (서울시 자치구 중 최고 수준) 2021년 성동구 합계출산율(0.764명)은 서울시 평균(0.626명)보다 높은 수준으로 2017년 이후 계속하여 서울시 자치구 중 가장 높은 합계출산율을 유지함
- (고령산모 증가) 성동구 평균출산연령은 2019년 34.1세에서 2021년 34.5세로 높아짐. 이에 저출산 문제 및 고령산모 증가에 적극적으로 대응하는 가임기 여성관리사업이 필요함

□ 건강취약계층의 증가

- (다문화가구원 유지) 다문화가구는 증감을 반복하며 2021년 2,140가구(5,671명)임
- (기초생활수급자 증가) 2018년 5,583명에서 2021년 7,607명으로 매년 10% 안팎으로 증가함
- (독거노인 증가추세) 2018년 10,313명에서 2020년 14,036명으로 큰 폭으로 증가하다 2021년 11,231명으로 일시 감소하는 경향을 보임. 독거노인 중 기초생활수급자 비율이 지속적으로 증가함

□ 1인 가구 현황(2021년)

- (1인 가구 증가) 성동구 및 서울시의 1인 가구는 꾸준히 증가하고 있음
- (60대 이후 여성 독거노인 증가) 50~60대의 1인 가구원은 11,085명으로 전체 1인 가구의 약 26.7% 차지하며, 50대 이하에서는 남성 1인 가구가 많으나, 60대 이후에서 여성 1인 가구가 크게 늘어남

□ 동별 노인인구 현황

- (고령자수) 65세이상 인구는 총 46,201명(16.2%)이며, 동별 고령자 수는 옥수동이 4,078명으로 가장 많고, 다음으로 마장동(3,917명) 순이며, 사근동(1,500명)이 가장 적음
- (노인비율) 동별 인구수 대비 65세 이상 노인비율은 용답동 (18.5%)이 가장 높고, 한양대학교가 위치한 사근동이 12.6%로 가장 낮음

다. 건강 관련 지표

□ 건강행태 지표 비교

- 성동구 2019년과 2021년 건강지표 비교
- : '19년도 대비 '21년도 건강지표 분석 결과, 현재 흡연율, 남자 현재흡연율, 현재 흡연자의 금연시도율, 월간음주율, 고위험음주율, 영양표시활용률, 어제 점심식사 후 치솔질 실천율은 개선되었으나, 현재 비흡연자의 직장실내 간접흡연 노출률, 중증도 이상 신체활동 실천율, 걷기실천율, 건강생활실천율, 아침 결식 예방인구비율, 65세 이상 저작불편호소율은 부진하게 나타남

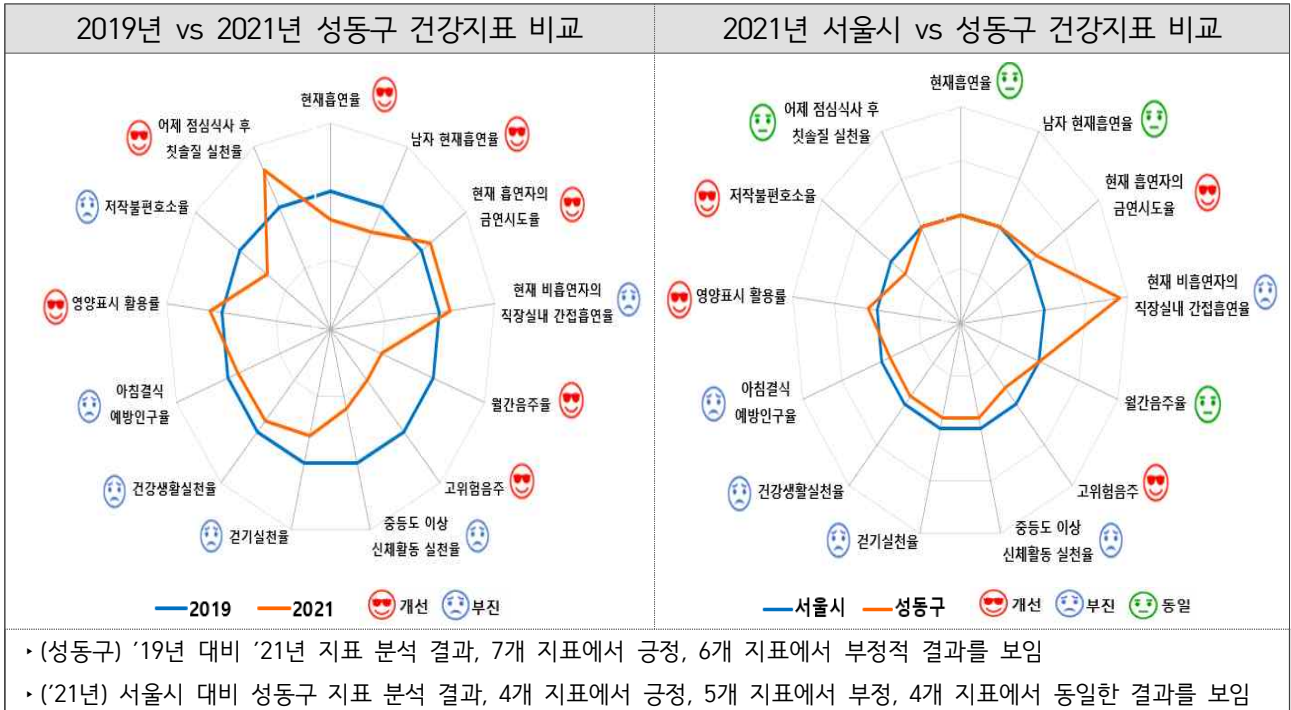
2) 합계 출산율: 여성 한 명이 15~49세의 가임기간 동안 낳을 것으로 예상되는 평균 자녀수

3) 초저출산: 합계출산율 1.3명 이하인 현상 (저출산은 합계출산율이 2.1명 이하인 현상)

• 2021년 성동구와 서울시의 건강지표 비교

: '21년도 기준, 서울시 대비 성동구는 현재 흡연자의 금연시도율, 영양표시활용률, 65세 이상 저작 불편호소율은 양호한 반면, 현재 비흡연자의 직장실내 간접흡연 노출률, 아침결식 예방인구비율, 중등도 이상 신체활동 실천율, 걷기실천율, 건강생활실천율은 미흡하게 나타남

※ 주요 건강지표 현황 별지 참조



□ 성동구 동별 건강격차4)

- 총사망률이 가장 높은 동은 성수2가1동이며, 주요 원인에 따른 동별 사망비를 살펴보면, 암의 경우 성수2가1동이 가장 높고, 심장질환은 금호1가동, 뇌혈관질환은 송정동이 가장 높음
- 경제적으로 취약한 독거노인이 가장 많은 동은 왕십리도선동, 장애인이 가장 많은 동은 마장동, 기초생활수급자가 가장 많은 동은 용답동임
- 동별 건강행태 및 건강결과 수준을 분석해보면, 취약계층 인구가 많은 동이 건강 수준이 나쁜 것으로 나타남

※ 동별 세부 건강지표 현황 별지 참조

- 취약계층이 많은 동(1~5순위): 왕십리도선동, **마장동, 금호2·3가동, 성수2가1동, 용답동**
- 상대적 건강지표 수준이 낮은 지역: **마장동, 금호2·3가동, 성수2가1동, 용답동, 금호4가동**
 - ▶ 건강행태 낮은 지역: **마장동, 성수2가1동, 용답동, 송정동, 옥수동, 금호4가동**
 - ▶ 건강결과 낮은 지역: **금호2·3가동, 용답동, 성수2가1동, 왕십리2동**
- 상대적 건강지표 수준이 높은 지역: 성수1가2동, 성수2가3동, 행당1동, 행당2동

4) 출처: 건강행태 및 건강결과(건강보험공단 의료이용지표, 성동구 지역사회건강조사('19~'21), 사망(서울시 건강격차 모니터링, 서울시 공공보건의료재단)

라. 사망관련지표

□ 사망으로 본 건강수준

- 전국 및 성동구의 연령표준화 사망률⁵⁾은 2018년 대비 감소, 서울시는 2021년 사망률이 증가함
: 성동구 연령표준화 사망률 278.1('18) → 258.9('21) (서울시 283.3('18) → 267.4('21))
- 사망원인별 연령표준화사망률('21): 암(76.2) > 심장질환(20.5) > 자살(16.7) > 뇌혈관질환(16.4)
- 사망기여 원인별 사망률 추이('18년~'21년)
: 정신 및 행동장애 및 순환계통에 의한 사망은 감소, 감염성 질환에 의한 사망은 증가

마. 질병관련지표

□ 암

- 사망원인 1위인 '악성신생물(암)'은 감소 추세로, 성동구의 십만명당 암사망률은 76.2명으로 전국 (83.3명) 및 서울시(78.0명)보다 낮은 수준을 보임
- 암종별 사망률은 전국 폐암 > 간암 > 대장암 > 위암 > 췌장암 > 유방암 순임

□ 고혈압·당뇨병

- 성동구 고혈압·당뇨병 진단경험률(유병률), 고혈압치료율은 증감을 반복, 당뇨병치료율은 높아지는 추세임
- '21년 기준, 성동구 고혈압 진단 경험률(26.4%)은 서울시(24.0%)보다 높고, 치료율(92.3%)은 서울시 (93.4%)보다 낮음. 진단경험을 저감 및 지속치료율 향상을 위한 관리가 필요함
- 반면 당뇨병 진단 경험률(9.2%)은 서울시(10.1%)보다 낮고, 치료율(94.9%)은 서울시(91.3%)보다 높음

□ 심뇌혈관질환

- 성동구 심근경색증 조기증상 인지율⁶⁾은 41.4%로, 2017년 17.0%에 비해 큰 폭으로 증가, 뇌졸중(중풍) 조기증상 인지율⁷⁾ 또한 49.4%로 2017년 20.2%에 비해 큰 폭으로 증가함
- 주민 스스로 건강위험 신호를 인지하고 대비할 수 있도록 지속적인 만성질환 교육·홍보 추진이 필요함

□ 치매

- 2021년 65세 이상 추정환자 수 4,398명, 유병률 9.87%로, 인구 고령화에 따라 치매 유병자 수 또한 지속적으로 증가하고 있어 치매예방관리 및 돌봄을 위한 사업 확대가 필요함

5) 연령표준화 사망률(Age-standardized death rate): 인구구조가 다른 집단간의 사망 수준을 비교하기 위해 연령구조가 사망률에 미치는 영향을 제거하고 계산한 사망률

6) 심근경색증 조기증상 인지율=(증상을 모두 맞춘 응답자수/조사대상응답자수)×100

7) 뇌졸중(중풍) 조기증상 인지율=(증상을 모두 맞춘 응답자수/조사대상응답자수)×100

바. 건강지표 분석

연번	지표명	성동구			서울시
		2019	2020	2021	2021
		조율	조율	조율(표준화율)	표준화율
1	남자 현재흡연율	35.0	34.9	28.4(27.9)	28.8
2	현재흡연자의 금연시도율	46.3	52.5	51.6(50.5)	45.6
3	현재 비흡연자의 직장실내 간접흡연 노출률	18.5	14.9	19.8(18.5)	10.0
4	월간 음주율	60.5	58.8	51.7(54.9)	54.9
5	고위험 음주율	14.5	12.5	6.7(7.0)	9.1
6	영양표시 활용률	78.5	86.0	89.6(90.6)	85.0
7	아침결식 예방인구비율	52.7	49.0	49.5(42.6)	44.7
8	걷기 실천율	62.6	54.8	52.2(51.3)	61.0
9	중등도 이상 신체활동 실천율	27.8	17.8	16.9(18.0)	19.5
10	비만율(자가보고)	-	28.6	26.3(26.5)	29.2
11	어제 점심식사 후 칫솔질 실천율	54.1	74.8	72.4(73.5)	71.8
12	혈압수치 인지율	61.6	69.1	73.8(70.4)	63.3
13	혈당수치 인지율	24.6	38.3	42.6(38.1)	32.1
		2018	2019	2020	2020
		조율	조율	조율(표준화율)	표준화율
14	1년후 300일 이상 고혈압 투약순응률	75.54	76.92	78.48(65.82)	66.1
15	1년후 300일 이상 당뇨 투약순응률	75.23	76.65	77.41(66.87)	66.02

목표값: 상향, 하향

사. 지역현황 분석 결과 요약

■ 인구현황

일반 인구	<ul style="list-style-type: none"> 성동구 총인구는 감소 추세인 반면, 노인인구는 지속적으로 증가하여 65세 이상 인구가 16.2%를 차지하는 고령사회로, 노령화지수 및 노년부양비가 증가하고 있음 초저출산 현상 2021년 합계출산율(0.764명)으로 출생아 수 감소가 지속되며, 평균 출산연령 증가에 따른 고위험 산모 비율이 증가함
취약 계층 인구	<ul style="list-style-type: none"> 2018년부터 취약계층인 기초생활수급자, 의료급여수급자, 독거노인이 지속적으로 증가함 독거노인 수의 경우, 2018년 10,313명에서 2020년 14,036명으로 큰 폭으로 증가하다 2021년 11,231명으로 일시 감소하는 경향을 보임. 독거노인 중 기초생활수급자 비율이 지속적으로 증가함

■ 사망 및 질병관련 지표

사망 및 만성질환	<ul style="list-style-type: none"> • 성동구 연령표준화 사망률은 '18년 대비 감소 추세로, 주요 사망원인은 1위 암, 2위 순환계통 질환임 • 우리나라 사망원인 1위인 '악성신생물(암)'은 매년 감소 추세로, 성동구의 십만명당 암사망률은 76.2명으로 전국 및 서울시보다 낮으며, 폐암으로 인한 사망률이 가장 높음 • 고혈압 진단 경험률(유병률)은 서울시 대비 높고 치료율은 낮아 적극적인 관리가 필요한 반면, 당뇨병 진단 경험률은 서울시 대비 낮고 치료율은 높은 수준을 보임
-----------	--

■ 주요 건강문제 및 해결안

고령화 문제	<ul style="list-style-type: none"> • 만성질환 유병률 및 노인 의료비 증가 <ul style="list-style-type: none"> - 지역사회 연계 건강관리체계 구축 운영(효사랑 건강주치의) - 정보통신기술 활용 건강·돌봄 강화(AI·IOT기반 어르신 건강관리 서비스, 치매 안심마을 만들기)
저출산 문제	<ul style="list-style-type: none"> • 임신·출산 및 육아 부담 증가 <ul style="list-style-type: none"> - 임신준비부터 출산·육아까지 체계적 지원(건강한 임신준비 지원, 임신부 관리, 산모신생아 건강관리) - 임신부 및 영유아 건강관리(생활 밀착 건강프로그램, 유축기 대여 및 모유수유 교실) - 산후조리비용 지원
건강 불평등 심화	<ul style="list-style-type: none"> • 소득수준·연령 등 개인별 및 지역별 건강 격차 <ul style="list-style-type: none"> - 지역사회 통합 재활서비스 제공(지역사회 협력 건강관리 서비스 제공, 대상자 맞춤형 재활서비스) - 1인가구 및 취약가구 대상 프로그램 운영(청년 및 중장년층 영양교실, 다문화가정 대상 프로그램 제공)

아. 주민요구도 조사 결과

■ 보건의료서비스 요구도 및 만족도 조사

- 설문기간: 2022. 7. 28. ~ 8. 19.
- 대 상: 성동구 지역주민 및 성동구청, 보건소 직원 총 567명
- 조사방법: 주민 대면조사, SNS 문자 설문조사, 직원 온라인 조사

■ 조사결과 요약

우선사업	<ul style="list-style-type: none"> • 고혈압·당뇨병 등 심뇌혈관질환 예방 및 관리, 치매 지원 순임 • 금연·절주·운동 등 건강증진서비스 요구 또한 높았음
집중대상	<ul style="list-style-type: none"> • 보건소에서 주민의 건강을 위해 관심을 기울여야 할 대상으로는 어르신, 저소득층, 영유아 순으로 나타났음 • 특정 계층에 대한 선택적 보건의료서비스보다는 모두가 혜택을 받을 수 있는 보편적 보건의료서비스를 고려해주시기를 요청하는 기타의견이 있었음
개선 희망 분야	<ul style="list-style-type: none"> • 개선이 필요하다고 생각하는 분야는 의료비지원, 치매지원, 건강증진 서비스, 만성질환관리 순으로 나타남
보건소 이용 만족도	<ul style="list-style-type: none"> • 성동구의 보건의료서비스가 주민 요구에 맞게 이루어지는지에 대한 질문에는 긍정적 답변(70.3%)이 부정적 답변(3.2%)에 비해 높게 나타남

자. 2022년 평가결과에 따른 계획반영

구 분	주요 내용
<p>사업명: 건강 새싹 키우기(건강한 임신과 출산, 건강한 아이 키우기, 취약계층 건강가정)</p>	
<p>사업 내용</p>	<ul style="list-style-type: none"> ○ 가임남녀를 대상으로 임신 전 건강검진 실시: 472건 ○ 고위험 임신부 선별을 위한 초기검사·기형아 검사 실시: 306건 ○ 보건소 등록 임신부 대상 임신·출산·육아 정보제공: 16회 / 759명 ○ 임신부 건강관리를 위한 엽산제·철분제 지원: 2,526건 ○ 전문상담과 난임시술지원 정보 제공(난임부부 통합지원 서비스): 658명 ○ 찾아가는 서울아기 건강첫걸음 가정방문 서비스: 728건 ○ 출산가정 대상 산모신생아 건강관리사 서비스 지원: 1,355건 ○ 모유수유 실천을 향상을 위한 유축기 대여: 378건 ○ 성동아이맘센터 임신·출산 비대면 프로그램 운영 : 태교 DIY, 산후힐링, 예비아빠 임신체험 등 ○ 비대면 구강보건교육 자료 개발 및 교육 동영상, 활동지 등 교육용품 배부 ○ 취약계층 임신부 및 영유아 건강문제 해결을 위한 교육 및 식품 지원 - 비대면 영양플러스 교육 실시: 376명
<p>계획 반영</p>	<ul style="list-style-type: none"> ○ 임신 준비부터 육아까지 원스톱 맞춤형 건강관리 서비스 및 정보 제공 - 성동아이맘 건강센터 및 임신부 건강프로그램 운영 강화 ○ 대면 사업 재개에 따른 가정, 어린이집 등 생활터별 맞춤형 건강관리 활성화 ○ 어린이집 및 유치원 대상 구강건강실태조사를 실시하여 조기 치료 유도 및 관리에 도움
<p>사업명: 건강 꿈나무 만들기(건강한 학교, 건강한 지역아동센터)</p>	
<p>사업 내용</p>	<ul style="list-style-type: none"> ○ 민관 협력체계 구축을 통한 구강보건사업 수행 - 학생 치과주치의 비대면 운영 실적: 참여 학생 470명, 아동 232명 ○ 학생 구강보건교육을 위한 칫솔세트 구입비 지원 - 관내 초·중학교: 22개소 2,714개 ○ 어린이·청소년 대상 흡연·음주 예방교실 및 금연·절주교실 운영 - 어린이·청소년 금연교육 23회 1,282명 ○ 지역자원 연계 프로그램을 활용한 역량 강화 프로그램 운영 - 어린이 운동물품 대여 1,300건, 방과 후 신체활동 20,566명, 식생활 교육·캠페인 2,746명
<p>계획 반영</p>	<ul style="list-style-type: none"> ○ 코로나19로 인해 취약해진 구강건강 향상을 위한 실태조사 및 역량 강화 필요 ○ 교육청, 학교와 연계하여 청소년 흡연자 발굴 및 금연클리닉 연계 ○ 대면 프로그램 운영 재개로 다양한 프로그램 구성 및 적극적 홍보

사업명: 건강 열매 가꾸기(성인 건강관리, 만성질환관리, 건강백세)

사업 내용	<ul style="list-style-type: none"> ○ 걷기 마일리지 프로젝트 등 모바일 활용 생활밀착형 서비스 제공 <ul style="list-style-type: none"> - 걷기앱 가입자수: 14,570명 - 걷기챌린지 및 건강캠페인 운영: 29회 / 29,007명 ○ 공압식 근력운동장비 및 에어보드 등 근력 및 유산소 운동 12주 프로그램 운영 <ul style="list-style-type: none"> - 순환운동교실: 바디발란스 64회, 55명 / 건강백세 48회, 409명 ○ 저소득층, 1인 가구, 다문화 가구 등 취약계층 대상 식품 지원, 요리 교실 및 영양교육 서비스 제공 <ul style="list-style-type: none"> - 어르신 영양교실: 5회, 78명 / 1인 가구 요리교실: 5회, 48명 / 장애인 영양교실: 7회, 68명 ○ 금연치료 프로그램 운영 및 상담 및 관리 등 통합적 서비스 제공 <ul style="list-style-type: none"> - 금연클리닉 이용자 수: 1,485명 ○ ‘고혈압·당뇨병 등록사업’ 운영으로 체계적·지속적 만성질환 관리 ○ 건강-복지-돌봄-마을공동체 연계로 지역사회 건강돌봄 체계 구축 운영 <ul style="list-style-type: none"> - 어르신 맞춤형 방문 건강관리 ‘효사랑주치의’ 운영 확대 ○ AI·IOT 기반 어르신 건강관리서비스 시범사업 <ul style="list-style-type: none"> - 비대면 건강관리(오늘건강 앱 활용) 사업으로 건강 어르신 대상 효율적 건강서비스 제공 ○ 지역사회 치매 예방 확산 및 치매안심마을 조성을 통한 치매 친화적 환경구축
계획 반영	<ul style="list-style-type: none"> ○ 만성질환 자가관리능력 향상을 위해 혈압·혈당 측정기 대여 서비스 제공 ○ 대면사업 전환으로 어르신 건강평가를 통한 맞춤형 방문건강관리 제공 <ul style="list-style-type: none"> - 찾·동 마을간호사 동 담당제 방문 조사실시 ○ 커뮤니티 케어를 위한 치매안심마을 확대 및 조기발견, 지속관리 활성화 방안 모색 ○ 다양한 건강 문제에 효과적으로 대응하기 위하여 지역자원 발굴 및 참여 활성화 ○ 감염병 대유행 등 대면 활동이 어려운 상황 대비, 취약계층의 의료공백 최소화를 위한 다양한 방식의 자가건강관리 역량강화 제공

2. 제8기 지역보건의료계획에서 통합건강증진사업의 전략 및 과제

비 전	차별없이 모두 함께 건강한 성동
목 표	(돌봄) 건강형평성 제고, (안전) 재난대응력 강화, (건강) 건강수명 향상

전략 1	촉촉한 건강안전망 확보
------	--------------

1. 어르신 맞춤형 통합돌봄 구축

- 효사랑주치의 사업, AI·IOT 기반 어르신 건강관리서비스
: 방문건강관리사업을 통한 어르신의 자가건강관리 역량 강화 및 삶의 질 제고
- 치매안심마을 만들기
: 치매관리사업을 통한 지역사회 네트워크 활용으로 치매걱정 없는 안심 성동을 구현

2. 취약계층 건강형평성 제고

- 장애인 건강누림
: 지역사회중심재활사업을 통한 지역사회 연계 통합적 장애인 건강관리서비스로 장애인의 건강권 보호, 의료서비스 이용 편의 및 삶의 질 제고 도모
- 취약계층 먹거리 및 영양관리 강화
: 영양사업을 통한 저소득 임산부·영유아 등 취약계층 대상 영양관리 지원으로 건강식생활 도모

3. 임산부 영유아 건강관리 강화

- 출산 친화적 환경조성 및 지원 강화
: 여성·어린이 특화사업을 통한 임신준비부터 출산·육아까지 맞춤형 지원 강화 및 모자건강증진 도모
- 영유아 맞춤형 통합건강관리
: 여성·어린이 특화사업을 통한 영유아 건강검진 등 사전예방적 건강관리 강화로 미래세대 건강확보

전략 3	지역사회 연계 통합건강관리
------	----------------

1. 맞춤형 건강증진서비스

- 생애주기별·생활터별 건강관리(어린이, 청소년, 성인, 어르신)
: 신체활동, 영양, 지역사회중심 금연지원서비스, 절주, 구강보건사업을 통한 건강생활습관 실천 도모
- 성동가족 구강건강 주치의
: 구강보건사업을 통한 민-관-학 협력 구강 건강관리 및 역량교육을 강화하여 주민의 구강건강 증진

2. 통합적·지속적 만성질환 예방 및 관리

- 대사증후군 관리, 심뇌혈관 예방 및 관리
: 심뇌혈관질환예방관리사업을 통한 건강위험요인 조기 발견, 만성질환 예방 및 자가건강관리 역량 향상 도모

3. 스마트 건강환경조성

- 빅데이터와 스마트 흡연관리로 간접흡연 피해 최소화
: 지역사회중심 금연지원서비스사업을 통한 간접흡연 피해 감소 및 쾌적하고 건강한 환경조성

4. 민관협력 건강관리체계 구축

- 지역사회 파트너십을 통한 맞춤형 건강관리, 유기적 연계·협력 통한 평생건강 환경조성
: 지역사회통합건강증진사업(절주, 신체활동, 구강보건 등), 금연, 방문건강관리, 치매지원을 통한 다양한 자원이 참여하는 건강공동체를 구축함으로써 주민건강 증진 및 건강 형평성 제고

II. 핵심성과계획

1. 우선순위 선정

1) 황금 다이아몬드 모형

		2020년 성동구 결과와 비교		
		개선필요	동일	양호
2021년 서울시 결과와 비교	개선필요	<ul style="list-style-type: none"> · 현재 비흡연자의 직장실내 간접흡연 노출률 · 걷기실천율 · 중등도 이상 신체활동 실천율 	<ul style="list-style-type: none"> · 아침결식 예방인구비율 	
	동일	<ul style="list-style-type: none"> · 어제 점심식사 후 칫솔질 실천율 		<ul style="list-style-type: none"> · 남자 현재 흡연율 · 월간 음주율 · 1년후 300일 이상 고혈압 투약순응률 · 1년후 300일 이상 당뇨 투약순응률
	양호		<ul style="list-style-type: none"> · 현재흡연자의 금연시도율 	<ul style="list-style-type: none"> · 고위험 음주율 · 영양표시 활용률 · 비만율 · 혈압수치 인지율 · 혈당수치 인지율
보건사업계획 우선순위: ■ 1순위, ■ 2순위, ■ 3순위, ■ 4순위, □ 5순위				

2. 핵심성과지표 선정 및 목표치 설정

핵심성과지표명	구분	실적			목표	목표치 설정기준
		'19	'20	'21	'23	
① 걷기실천율	조율	62.6	54.8	52.2	56.6	· '21년 기준 25개 자치구 중 18위 · 서울시 자치구 평균 실적 반영
② 남자 현재 흡연율	조율	35.0	34.9	28.4	27.9	· '21년 서울시 평균값 반영 · 3년간 평균치보다 높은 수준
③ 어제 점심식사 후 칫솔질 실천율	조율	54.1	74.8	72.4	72.5	· 전년도 실적 수준 유지 · 서울시, 전국보다 높은 수준

2-1) 핵심성과지표 선정근거

① 걷기실천율

- 걷기실천율은 2019년 62.6% → 2021년 52.2%로 감소하고 2021년 서울시 걷기실천율(55.8%)보다 낮게 나타나 일상 속 신체활동 활성화를 통한 걷기실천율 개선이 필요한 것으로 나타남
- 65세 이상보다 19-64세의 걷기실천율이 6%p 더 낮게 나타났으며 특히 30-39세(48.6%), 40-49세(46.5%)에서 가장 낮은 것으로 조사(2021년 지역사회 건강조사)되어 연령별 건강격차 완화를 위한 전략수립이 필요함

② 남자 현재 흡연율

- 남자 현재 흡연율은 35.0%('19) → 34.9%('20) → 28.4%('21)로 매년 지속적으로 감소하고 현재 흡연자의 금연시도율은 52.5%('20) → 51.6%('21)로 감소함
- 흡연 민원은 670건('20) → 953건('21) → 1,048건('22)으로 매년 증가추세고 현재 비흡연자의 직장실내 간접흡연 노출률은 14.9%('20) → 19.8%('21)로 증가함
- 금연지원 서비스 및 금연환경조성 등 전반적인 금연사업 수행이 필요함
- 현재 비흡연자의 직장실내 간접흡연 노출률은 지역사회건강조사 대상(성동구민)과 사업대상(성동구 내 직장인)이 달라 계획에 따른 개선효과를 기대하기 힘들어 대표적 건강지표인 남자 현재흡연율을 핵심성과지표로 선정함

③ 어제 점심식사 후 칫솔질 실천율

- 2021년 기준 서울시와 비교했을 때 동일한 수준을 보이나 성동구의 지난 2년간 수치를 비교해 보면 2020년 74.8% → 2021년 72.4%로 감소하는 것으로 나타나 건강지표 개선을 위한 지속적인 사업추진이 필요함

2-2) 핵심성과지표별 목표치 설정근거

① 걷기실천율

- 걷기실천율은 2019년 62.6%, 2020년 54.8%, 2021년 52.2%로 지속적으로 감소하고 있음.
- 성동구의 걷기실천율은 2021년 기준 서울시 자치구 중 18위이며, 서울시 자치구 평균을 목표로 하여 12위인 마포구의 지표를 목표로 삼아 56.6%로 목표치를 설정함.

② 남자 현재 흡연율

- 남자 현재 흡연율은 2019년 35.0%, 2020년 34.9%, 2021년 28.4%로 감소추세이긴 하나, 서울시 평균(27.9%)보다 저조한 수준으로 나타나 목표치를 서울시 평균인 27.9%로 설정함.

③ 어제 점심식사 후 칫솔질 실천율

- 성동구의 2021년 어제 점심식사 후 칫솔질 실천율(72.4%)은 전년도에 비해 2.4%p 감소한 것으로 나타났으나, 전국(66.7%) 및 서울시(70.3%)와 비교하였을 때 높은 수치이며, HP2030 목표(63%)와 비교하였을 때도 높게 나타남.
- 따라서, 2023년 목표는 실현 가능성을 고려하여 2021년(72.4%) 수준을 유지하는 방향으로 목표치를 설정함.

Ⅲ. 사업 세부계획

핵심성과지표 1. 걷기실천율 <일상 속 걷기·신체활동 활성화로 건강한 성동 만들기>

서울시(성동구보건소), 건강관리과장(김화실), 건강생활팀장(곽명순), 담당자(박윤명), 전화번호(02-2286-7054)

추진배경	<ul style="list-style-type: none"> 성동구 걷기실천율이 2019년 62.6%에서 2021년 52.2%로 지속적으로 감소추세이며, 2021년 서울시 걷기실천율인 55.8%보다 낮게 나타남. 지역사회 인식개선 홍보 및 프로그램 운영 등 참여 분위기 조성으로 주민의 걷기·신체활동 활성화하여 건강증진을 도모하고자 함. 						
사업목적	<ul style="list-style-type: none"> 코로나19로 위축된 신체활동 및 걷기실천을 활성화하도록 함으로써 구민 건강증진 및 활기찬 일상으로 회복을 지원하고자 함. 						
사업목표	자체성과지표명	실적			목표	'23년도 목표치	
		'20	'21	'22	'23	설정기준	자료원
	건강생활실천 및 걷기캠페인(회)	13	18	29	18	· 2021년 실적 유지 (’22년 대면-온라인 병행-대면)	보건소 내부
생애주기별 생활터별 신체활동 프로그램 운영(명)	10,130	25,970	26,168	30,000	· 최근 3년 평균: 20,756명 · 전년도 대비 14.5% 향상	보건소 내부	
사업대상	<ul style="list-style-type: none"> 관내 보육시설 30개소, 학교 돌봄교실 14개소, 키움 12개소 등 1,200명 관내 장애인복지시설 3개소 90명 관내 경로당 등 어르신 복지시설 26개소 400명 관내 주민, 사업장 종사자 등 						
사업내용	<p style="text-align: center;">걷기로 건강 혜택 누리기</p> <p>1. ‘함께 걷는 즐거움’ 걷기행사 운영</p> <ul style="list-style-type: none"> ○ 대 상: 성동구민 및 인접 자치구민 ○ 내 용 <ul style="list-style-type: none"> - 성북구, 동대문구 등 인접 자치구 연계를 통한 걷기행사 추진 - 인근 걷기코스 체험, 지역사회 내 걷기 참여 활성화 독려 <p>2. 사계절 성동걷기 여행</p> <ul style="list-style-type: none"> ○ 대 상: 지역주민 ○ 내 용 <ul style="list-style-type: none"> - 계절별 걷기 좋은 관내 4개 코스 체험 행사 <ul style="list-style-type: none"> : 봄(3월~5월 중) 서울숲공원~용비교차터~응봉산 팔각정 : 여름(6월~8월 중) 살곶이체육공원~용비교차터~서울숲공원 : 가을(9월~10월 중) 살곶이체육공원~송정제방길~살곶이체육공원 : 겨울(11월~12월 중) 청계천 고산자교~사근동~살곶이체육공원 <p>3. 4050 건강부자 프로젝트 운영</p> <ul style="list-style-type: none"> ○ 대 상: 지역주민 중 중장년층 ○ 내 용 <ul style="list-style-type: none"> - 신체활동, 비만예방관리를 위한 중장년층 통합건강관리프로그램 운영 : 사전·후 체력측정, 체성분 검사 등 효과평가 						

- : 관내 걷기코스 체험, 체력증진교실 등 신체활동 증진 프로그램 제공
- 분야별 건강정보 제공 및 연계
- 주민 커뮤니티를 통한 자조모임 운영

4. 주민 자조모임 운영

- 대 상: 지역주민
- 내 용
 - 신체활동 프로그램 참여자 인터넷 밴드를 통한 자조모임 운영
 - 자체 걷기모임 운영을 통한 주민 참여 활성화
 - 다양한 걷기코스 체험을 통한 걷기 실천 독려, 건강정보 공유 등

5. 365 건강걷기캠페인 운영

- 대 상: 지역주민
- 내 용
 - 일상 속 걷기실천 독려를 위한 캠페인
 - 지역사회 내 바르게 걷기 정보 등 건강정보, 홍보물 등 제공

6. '일상 속 걷기' 이벤트 운영

- 대 상: 지역주민
- 내 용
 - '우리동네 쓰레기 주우며 걷기', '우리동네 걷기좋은 코스 소개하기', '7만보 걷기달성' 등 다양한 주제로 이벤트 시행

7. '일상 속 걷기' 활성화를 위한 다양한 자원 연계·협력 운영

- 대 상: 지역주민
- 내 용
 - 토목과: 안전하게 걷기 좋은 보행환경 조성을 위한 개선작업
 - 자치행정과: 주제가 있는 걷기행사(예: 플로깅 등) 연계 운영
 - 문화체육과: 관내 걷기행사(예: 한마음 걷기대회 등) 홍보 및 참여

신체활동 활성화로 건강 증진 누리기

1. 몸튼튼 마음튼튼 어린이 신체활동 늘리기

- 대 상: 관내 보육시설
- 장 소: 해당기관 및 관내 공원, 주민센터 다목적 강당 등
- 내 용
 - 유아의 눈높이에 맞춘 신체활동 프로그램(음악줄넘기, 랫츠플레이 등)
 - 사전·후 영유아 신체계측, 체력측정 5종 등 건강스크리닝

2. '고고씽 어린이 운동물품' 대여 서비스

- 대 상: 만12세 이하 자녀를 둔 부모
- 내 용
 - 11가지 테마로 구성된 55종 운동물품 대여
 - 운동물품 사용법 사전교육 및 교육자료 배포
 - 가족단위 신체활동 역량강화 교육 통한 참여 홍보 병행

3. 어르신 신체활동 늘리기 「위풍당당 건강장수」 운영

- 대 상: 관내 경로당, 노인복지관, 치매안심센터 등 이용 어르신
- 내 용
 - 성동구체육회 노인전문강사 연계 운영
 - 경로당활성화사업 협의체를 통한 현황 공유 및 연계 운영
 - 낙상 및 치매 예방을 위한 신체활동 프로그램 운영 및 교구 지원
 - 금연 및 절주, 구강, 영양 등 연계를 통한 통합건강정보 제공

4. 운동참여 기회 확대를 위한 우리들의 행복한 순환운동교실 운영

- 대 상: 만 19세 이상 75세 미만 지역주민 중 신청자
- 내 용
 - 공압식 근력운동장비 및 에어보드 등 순환운동 기구를 통한 근력 및 유산소 운동, 영상미디어 시스템을 이용한 12주 프로그램 운영
 - 국민체력100 연계를 통한 사전·후 체력측정, 체성분 검사 등 건강정보 제공

5. 장애인 신체활동 늘리기 **건강격차완화**

- 대 상: 관내 장애인 복지시설 이용자
- 내 용
 - 특수체육, 재활운동, 요가 등 신체활동 프로그램 운영
 - 사전·후 체력측정, 체성분 검사 등을 통한 효과평가

6. 생애주기별 체력측정 및 운동처방

- 대 상: 만 6세 이상 성동구민 및 직장인 등
- 내 용
 - 신체계측, 체성분 검사, 생애주기별(유소년기, 청소년기, 성인기, 어르신) 체력측정
 - 개인 맞춤형 운동처방, 체력증진교실
 - 연계 체력 인증서, 참가증 발급

7. 체력증진교실 운영

- 대 상: 지역주민 및 직장인 등
- 내 용
 - 온라인 체력증진교실 운영: 화상회의 플랫폼 활용한 실시간 운영
 - 오프라인 체력증진교실 운영: 순환운동, 실외 걷기교실 등 운영
 - 사전·후 체력측정, 체성분 검사, 운동처방 상담 등 제공

8. 온라인 운동상담 운영

- 대 상: 체력증진교실 참가자 등 성동구민
- 내 용
 - 국민체력100 홈페이지 활용한 체력관리를 위한 온라인 상담
 - 체력증진교실 사전·후 체력측정, 체성분 검사, 운동처방 상담 등 제공

9. 건강생활실천캠페인 운영

- 대 상: 지역주민
- 내 용
 - 일상 속 걷기실천, 비만예방 등 신체활동 실천을 위한 건강정보 제공
 - 금연, 절주, 영양 등 통합건강증진 관련하여 건강생활실천 캠페인 운영

소통 · 협력 내용	구분	부서/조직/기관명	연계내용
	내부 자원	보건의료과(성수보건지소)	국민체력100 생애주기별 체력측정, 온라인 상담, 체력증진교실 운영 등
	외부 자원	서울시 스마트건강과	서울시 신체활동 및 비만예방관리사업 운영
		소통담당관	보도자료, sns 등 사업 홍보
		자치행정과, 문화체육과 성동자원봉사센터	‘플로깅’ 등 걷기행사 연계
		토목과	보행환경 개선 등
		성동구청 어르신장애인복지과, 국민건강보험공단, 성동구체육회, 서울시립성동노인복지관, 대한노인회 성동구지회	경로당 활성화 사업 협의체 운영 기관별 운영 현황 공유 및 역할 강화
		성북구보건소, 동대문구보건소 등	인접구 걷기캠페인 등 행사 공동 운영
		성동구체육회, 서울시장애인체육회	전문강사 지원
		한양대학교, 한양여자대학교	자원봉사, 캠페인 등 참여
보육시설, 학교 및 돌봄 시설 등 어린이 복지시설		대상자 발굴 및 프로그램 참여	
관내 경로당, 노인복지센터 등 노인복지시설	대상자 발굴 및 프로그램 참여		
관내 성모보호작업장 등 장애인복지시설	대상자 발굴 및 프로그램 참여		

○ 자체 모니터링 및 환류방안

사업영역	평가영역	평가지표	목표	평가자료	평가방법
신체활동	산출지표	생애주기별·생활터별 프로그램 참여자(명)	30,000	사업계획서, 결과보고서, 운영회의	<ul style="list-style-type: none"> ○ 평가시기: 7월(중간평가), 12월 ○ 평가내용 및 방법 <ul style="list-style-type: none"> - 정량평가: 지표별 추진실적 평가 - 정성평가: 사전·후 모니터링 및 만족도 조사 ○ 평가결과 활용 <ul style="list-style-type: none"> - 사업 추진사항 점검 및 발전방향 모색
		건강생활실천 및 걷기 캠페인 운영횟수(회)	18		

○ 주요 추진일정

구분	주요 실행업무											
	1월	2월	3월	4월	5월	6월	7월	8월	9월	10월	11월	12월
일상 속 걷기로 건강 혜택 누리기												
일상 속 신체활동 활성화로 건강 증진 누리기												
건강걷기 및 건강생활실천 캠페인												

핵심성과지표 2. 남성 현재흡연을 <담배 연기 없는 클린 성동>

서울시(성동구보건소), 건강관리과장(김화실), 건강생활팀장(곽명순), 담당자(고순영), 전화번호(02-2286-7032)

추진배경	<ul style="list-style-type: none"> ○ 간접흡연 피해 및 단속 요청 민원 급증하고 있으며 2020년 대비 2021년 현재 흡연자의 금연시도율은 0.9%p 감소, 현재 비흡연자의 직장실내 간접흡연 노출률은 4.9%p 증가함. - 성동구 흡연관련 민원신고: 326건('18) → 670건('20) → 1,048건('22) - '21년 성동구 남성 흡연율(28.4%)은 서울시(27.9%) 및 HP2030 목표(25%)보다 높음 ○ 간접흡연 피해 저감을 위해 흡연자의 금연실천 활성화가 요구되므로 금연지원을 위한 클리닉 운영 및 금연구역 확대 등 금연환경 조성 노력을 강화하고자 함. 																																		
사업목적	<ul style="list-style-type: none"> ○ 흡연자의 금연실천 통한 건강증진 도모 및 간접흡연으로부터 비흡연자의 건강보호를 위함 																																		
사업목표	<table border="1" style="width: 100%; border-collapse: collapse; text-align: center;"> <thead> <tr> <th rowspan="2">자체 성과지표명</th> <th colspan="3">실적</th> <th>목표</th> <th colspan="2">'23년도 목표치</th> </tr> <tr> <th>'20</th> <th>'21</th> <th>'22</th> <th>'23</th> <th>설정기준</th> <th>자료원</th> </tr> </thead> <tbody> <tr> <td>금연구역 점검 횟수(건)</td> <td>17,459</td> <td>31,069</td> <td>30,470</td> <td>30,500</td> <td>전년 대비 1.0% 상향</td> <td>보건소내부</td> </tr> <tr> <td>금연클리닉 등록자 수(명)</td> <td>349</td> <td>348</td> <td>617</td> <td>1,162</td> <td colspan="2">정부합동평가 지표</td> </tr> <tr> <td>캠페인 및 홍보 횟수(회)</td> <td>-</td> <td>8</td> <td>9</td> <td>15</td> <td>전년 대비 67% 상향</td> <td>보건소내부</td> </tr> </tbody> </table>	자체 성과지표명	실적			목표	'23년도 목표치		'20	'21	'22	'23	설정기준	자료원	금연구역 점검 횟수(건)	17,459	31,069	30,470	30,500	전년 대비 1.0% 상향	보건소내부	금연클리닉 등록자 수(명)	349	348	617	1,162	정부합동평가 지표		캠페인 및 홍보 횟수(회)	-	8	9	15	전년 대비 67% 상향	보건소내부
자체 성과지표명	실적			목표	'23년도 목표치																														
	'20	'21	'22	'23	설정기준	자료원																													
금연구역 점검 횟수(건)	17,459	31,069	30,470	30,500	전년 대비 1.0% 상향	보건소내부																													
금연클리닉 등록자 수(명)	349	348	617	1,162	정부합동평가 지표																														
캠페인 및 홍보 횟수(회)	-	8	9	15	전년 대비 67% 상향	보건소내부																													
사업대상	<ul style="list-style-type: none"> ○ 19세 이상 흡연추정인구 53,992명 ○ 금연지원서비스를 희망하는 이용자 1,079명 																																		
사업내용	<div style="background-color: #92d050; padding: 5px; text-align: center; font-weight: bold; color: white; margin-bottom: 10px;"> 금연을 위한 지원 서비스 제공 </div> <ol style="list-style-type: none"> 1. 금연지원서비스 <ul style="list-style-type: none"> ○ 대 상 : 지역주민 중 흡연자 ○ (상설)금연클리닉 및 이동금연클리닉 운영 <ul style="list-style-type: none"> - 대상자 1:1 등록 관리, CO측정·니코틴 의존도 평가 및 상담 - 6주간의 니코틴 보조제 제공(니코틴 패치, 니코틴 껌 등) - 어르신 건강관리사업(운동·영양·치매) 연계 금연실천 유도 ○ 금연치료 지원서비스 제공 <ul style="list-style-type: none"> - 금연치료 지원 의료기관 등록하여 전담의사와 전문적인 개별 금연상담 - 금연치료 의약품 및 금연보조제 처방 2. 금연의무대상시설 모니터링 <ul style="list-style-type: none"> ○ 대 상 : 금연구역(시설) 및 상습흡연 민원다발 구역 등 ○ 방 법 <ul style="list-style-type: none"> - 금연구역 지도점검반(금연단속원, 금연지도원)을 통한 상시 금연시설 위주 방문 점검 ○ 내 용 <ul style="list-style-type: none"> - 금연구역 지정 및 관리 기준 준수 여부 확인 - 흡연구역 실태조사 및 시설기준 준수 여부 점검 3. 금연구역 내 흡연자 과태료 감면제도 운영 <ul style="list-style-type: none"> ○ 대 상 : 과태료 부과대상 중 과태료 감면신청자 																																		

- 방 법
 - 금연교육 이수 또는 금연지원서비스 이용 시 과태료 감면
 - 흡연자에 교육 및 지원서비스 홍보함으로써 금연 적극 유도
- 내 용
 - 금연교육 3시간 이상 이수자 : 과태료 50% 감경
 - 금연지원서비스(금연클리닉 등) : 과태료 전액 면제

지역사회 금연환경 조성

1. 빅데이터를 활용한 금연환경 조성

- 사전예방적 지도점검 강화
 - 빅데이터를 활용하여 시간대, 장소별 금연단속원을 배치하여 단속 및 계도 실시
 - 흡연민원 상습발생시설 대상 이동 금연클리닉 운영 확대
- 실외 금연구역 지정 기준 마련: 금연구역 추가 지정 우선순위 결정

* 빅데이터 분석결과 시간대별·연령대별 흡연취약지역

- 시간대별: 아침(왕십리역, 신금호역 교차로, 학교 통학로), 점심(왕십리광장, 서울숲 인근), 저녁(한양대 음식거리 등)
- 연령대별: 청소년(금호2·3가동, 신금호역~금호초 주변, 금남시장 일대), 어르신(공원 등), 직장인(뚝섬역 인근, 서울숲 L타워, 서울숲IT밸리, 서울숲역 인근)

2. 금연구역 확대

- 대 상 : 관련 법규에 따른 도시공원, 학교 주변 통학로, 버스정류장 인근 등
- 방 법
 - 간접흡연 피해 예방에 대한 사회적 요구 부응
 - 간접흡연 피해 예방 및 건전한 금연문화 정착을 위한 인식개선 캠페인 실시
- 내 용
 - 금연구역 대상 지역 파악 → 금연구역 지정 → 고시·공고 → 안내판 설치
 - 계도·홍보활동 → 단속(과태료 부과)

3. 공동주택 금연구역 지정 관리

- 방 법: 공동주택 거주 세대 중 1/2이상 동의 시 지정(복도, 계단, 엘리베이터 및 지하주차장)
- 내 용
 - 아파트 내 금연구역을 알리는 안내표지판 및 현수막 설치
 - 건전한 금연문화 정착을 위한 인식개선 캠페인 실시
 - 금연구역 내 흡연 적발 시 과태료 부과 등 지도점검

4. 금연구역 지도점검 및 단속

- 대 상 : 금연구역(시설) 및 상습흡연 민원다발 구역 등
- 방 법
 - 금연구역 지도점검반(금연단속원, 금연지도원)을 통한 상시 점검
- 내 용
 - 금연의무대상시설 준수사항 이행 여부 점검
 - 흡연구역 운영 실태조사 및 시설기준 준수 여부 점검, 흡연시설 설치 유도
 - 금연구역 표지판 부착 및 금연구역에서 흡연시 과태료 10만원 부과

	5. 흡연인식 개선 캠페인 및 홍보 ○ 금연캠페인 및 홍보 - 금연구역 걷기 챌린지 등 지역행사 연계 캠페인 운영 및 금연사업 홍보 - 생활터별, 생애주기별 흡연예방 교육을 통한 금연인식 확산 ○ 홍보매체 활용을 통한 대시민 홍보 - 홍보물 제작, 전광판 등 멀티미디어 홍보, 유관기관을 통한 금연인식 제고 ○ 보건소, 직장, 학교 등 민관 협력체계 구축을 통한 금연문화 정착		
소통 · 협력 내용	구분	기관명	연계내용
	외부자원	성동구청 각 부서	금연구역 지정 요청 및 운영, 홍보 지원
		성동교육지원청	학교 주변 금연구역 지정
		어린이집·유치원·학교	학교 주변 금연구역 신청 학교 금연프로그램 및 흡연 예방교육 운영 지원
		성동경찰서	금연구역 단속 지원
		한양대학교, 한양여자대학교 등	캠페인 및 홍보, 자원봉사센터 등 연계 보건센터와 연계로 학생 등 금연클리닉 홍보
		한국금연운동협의회	행사지원, 건강강좌 강사협조

○ 자체 모니터링 및 환류방안

사업영역	평가영역	평가지표	목표	평가자료	평가방법
금연	산출지표	금연구역 점검건수(건)	30,500	사업계획서, 결과보고서, 운영회의	○ 평가시기: 중간평가(7월), 최종평가(12월) ○ 평가방법 - 사업 관련 담당자 회의 - 사업계획서 평가지표 및 기준에 의함 ○ 평가내용 - 지표별 목표 대비 달성 여부 ○ 평가활용방안 - 자체평가 후 향후 사업계획에 반영
		금연클리닉 등록(명)	1,200		
		금연캠페인 및 홍보행사 횟수(회)	15		

○ 주요 추진일정

구 분	주요 실행업무											
	1월	2월	3월	4월	5월	6월	7월	8월	9월	10월	11월	12월
금연구역 점검												
금연클리닉 운영												
금연캠페인 및 홍보행사												

핵심성과지표 3. 어제 점심식사 후 칫솔질 실천율 <성동가족 구강건강 주치의>

서울시(성동구보건소), 보건의료과장(박은환), 검진팀장(조진용), 담당자(최윤선), 전화번호(02-2286-7067)

추진배경	<ul style="list-style-type: none"> 어제 점심식사 후 칫솔질 실천율은 2021년도 72.4%로 전국(66.7%) 및 서울시 (70.3%)보다 높게 나타났으나, 전년도 대비 감소함 구강병은 다른 진료과목의 의료비에 비해 치과 치료의 경제적 부담이 높아 예방 중심의 구강보건교육을 통해 구강병을 감소시키는 것이 중요함 																											
사업목적	<ul style="list-style-type: none"> 식사 후 칫솔질 실천 및 생애주기별 특성에 맞는 구강건강관리로 주민 구강건강 증진 도모 																											
사업목표	<table border="1"> <thead> <tr> <th rowspan="2">자체성과지표명</th> <th colspan="3">실적</th> <th rowspan="2">목표</th> <th colspan="2">'23년도 목표치</th> </tr> <tr> <th>'20</th> <th>'21</th> <th>'22</th> <th>'23</th> <th>설정기준</th> <th>자료원</th> </tr> </thead> <tbody> <tr> <td>구강보건사업 수혜 대상자 수(명)</td> <td>-</td> <td>-</td> <td>44</td> <td>1,850</td> <td>코로나 직후 상황에 맞춘 목표 설정</td> <td>보건소 내부자료</td> </tr> <tr> <td>아동 점심식사후 칫솔질 실천율(%)</td> <td>-</td> <td>30.6</td> <td>38</td> <td>40</td> <td>전년도 대비 5% 향상</td> <td>치과주치의사업 문진 결과</td> </tr> </tbody> </table>	자체성과지표명	실적			목표	'23년도 목표치		'20	'21	'22	'23	설정기준	자료원	구강보건사업 수혜 대상자 수(명)	-	-	44	1,850	코로나 직후 상황에 맞춘 목표 설정	보건소 내부자료	아동 점심식사후 칫솔질 실천율(%)	-	30.6	38	40	전년도 대비 5% 향상	치과주치의사업 문진 결과
자체성과지표명	실적			목표	'23년도 목표치																							
	'20	'21	'22		'23	설정기준	자료원																					
구강보건사업 수혜 대상자 수(명)	-	-	44	1,850	코로나 직후 상황에 맞춘 목표 설정	보건소 내부자료																						
아동 점심식사후 칫솔질 실천율(%)	-	30.6	38	40	전년도 대비 5% 향상	치과주치의사업 문진 결과																						
사업대상	<ul style="list-style-type: none"> 생활터(학교, 복지시설 등) 소속 근무자 및 이용자, 어르신 등 주민 400명 이상 영유아 및 아동, 청소년 1,450명 이상 																											
사업내용	<p>1. 맞춤형 구강 역량강화교육</p> <ul style="list-style-type: none"> ○ 대 상: 모자(임산부 및 학부모), 장애인, 노인, 교사 및 종사자 등 ○ 방 법 <ul style="list-style-type: none"> - 그룹별 요청에 따른 강사 및 구강교육용품 지원 - 찾아가는 대면 교육 및 실습 - 구청 소식지 등을 활용한 자체 제작 구강교육 동영상 보급 ○ 내 용 <ul style="list-style-type: none"> - 대상자별 수준에 따른 맞춤형 구강관리법 교육 - 올바른 칫솔질 및 보조 구강위생용품 실습 - 구강병의 종류 및 예방법 등 교육 <p>2. 양치시설을 활용한, 구강보건 활성화</p> <ul style="list-style-type: none"> ○ 대 상: 관내 초·중·고등학생 ○ 내 용 <ul style="list-style-type: none"> - 학생 수준별, 학급별 구강보건교육 실시 - 양치시설을 활용한 칫솔질 실습 교육 병행 - 칫솔세트 구입비 지원: 초·중학교 1학년 대상 ⇒ 점심시간 칫솔질 실천율 향상 <p>3. 예방중심의 구강건강관리, 학생 및 아동 치과주치의</p> <ul style="list-style-type: none"> ○ 대 상: 관내 초등학교 4학년 및 아동복지시설 아동, 저소득층 아동 ○ 내 용 <ul style="list-style-type: none"> - 예방 중심의 구강건강관리서비스 제공(검진, 교육, 불소도포, 실런트, 스케일링) - 아동복지시설 및 저소득층 아동의 경우 치과치료비 지원 																											

	<p>4. 어린이 구강보건교육 및 불소도포</p> <ul style="list-style-type: none"> ○ 대 상: 관내 6세 이상~ 15세 미만 아동 및 청소년 ○ 내 용 <ul style="list-style-type: none"> - 개별 구강검진 및 상담, 구강보건교육 - 치면세마와 불소도포 실시 <p>5. 찾아가는 구강보건 서비스</p> <ul style="list-style-type: none"> ○ 대 상: 생활터 종사자 및 대상자 ○ 방 법: 복지관, 경로당, 요양시설, 작업장 등 보건소 접근이 어려운 주민들에게 찾아가는 구강보건서비스 제공 ○ 내 용 <ul style="list-style-type: none"> - 이동식 체어를 활용한 이동검진 및 개별 상담 - 대상자별 구강상태에 따른 맞춤형 구강관리법 교육 - 올바른 칫솔질 및 보조 구강위생용품 실습 <p>6. 잇몸튼튼 풍치제로, 치주관리 건강격차완화</p> <ul style="list-style-type: none"> ○ 대 상: 저소득층 주민 및 장애인, 재가암 환자 등 ○ 방 법: 유선 및 방문을 통한 예약 후 보건소 구강보건실 방문 ○ 내 용 <ul style="list-style-type: none"> - 구강검진 및 상담, 치주관리(스케일링, 치면세마 등) - 구강상태에 따른 맞춤형 집중 구강관리법 교육 <p>7. 의료복지사회적협동조합과 연계한, 어르신 특화 준공영 치과 지원</p> <ul style="list-style-type: none"> ○ 대 상: 관내 65세 이상 어르신 ○ 내 용 <ul style="list-style-type: none"> - 의료복지사회적협동조합과 연계하여 사업 추진 - 조합의 '건강한 마을 치과' 임대료(60,000천원) 지원 유지 - 어르신 구강건강증진을 위한 교육, 캠페인 등 어르신 구강건강프로그램 실시 																													
소통 · 협력 내용	<table border="1" style="width: 100%; border-collapse: collapse;"> <thead> <tr> <th style="width: 10%;">구분</th> <th style="width: 30%;">기관명</th> <th style="width: 60%;">연계내용</th> </tr> </thead> <tbody> <tr> <td rowspan="3" style="text-align: center; vertical-align: middle;">내부 자원</td> <td>질병예방과(방문보건팀)</td> <td>구강보건사업 관련 사업대상자 연계</td> </tr> <tr> <td>보건의료과(검진팀)</td> <td>치주관리 사업대상자 연계</td> </tr> <tr> <td>보건의료과(성수보건지소)</td> <td>치주관리 사업대상자 연계</td> </tr> <tr> <td rowspan="9" style="text-align: center; vertical-align: middle;">외부 자원</td> <td>아동청년과(드림스타트팀)</td> <td>치과주치의 사업 대상자 연계</td> </tr> <tr> <td>지역아동센터 복지협의체</td> <td>치과주치의 사업 대상자 연계</td> </tr> <tr> <td>교육지원과</td> <td>학생 칫솔세트 구입비 지원 연계</td> </tr> <tr> <td>성동광진교육지원청</td> <td>치과주치의사업 연계</td> </tr> <tr> <td>대한치과위생사협회</td> <td>구강보건사업 교육자료 자문</td> </tr> <tr> <td>초,중,고등학교</td> <td>학생 구강보건사업 및 치과주치의사업 연계</td> </tr> <tr> <td>의료복지사회적협동조합</td> <td>건강한 마을치과 지원 및 사업 연계</td> </tr> <tr> <td>서울시립장애인치과병원</td> <td>장애인 구강보건사업 연계</td> </tr> <tr> <td>장애인 복지시설</td> <td>장애인 구강보건사업 프로그램 참여</td> </tr> </tbody> </table>	구분	기관명	연계내용	내부 자원	질병예방과(방문보건팀)	구강보건사업 관련 사업대상자 연계	보건의료과(검진팀)	치주관리 사업대상자 연계	보건의료과(성수보건지소)	치주관리 사업대상자 연계	외부 자원	아동청년과(드림스타트팀)	치과주치의 사업 대상자 연계	지역아동센터 복지협의체	치과주치의 사업 대상자 연계	교육지원과	학생 칫솔세트 구입비 지원 연계	성동광진교육지원청	치과주치의사업 연계	대한치과위생사협회	구강보건사업 교육자료 자문	초,중,고등학교	학생 구강보건사업 및 치과주치의사업 연계	의료복지사회적협동조합	건강한 마을치과 지원 및 사업 연계	서울시립장애인치과병원	장애인 구강보건사업 연계	장애인 복지시설	장애인 구강보건사업 프로그램 참여
구분	기관명	연계내용																												
내부 자원	질병예방과(방문보건팀)	구강보건사업 관련 사업대상자 연계																												
	보건의료과(검진팀)	치주관리 사업대상자 연계																												
	보건의료과(성수보건지소)	치주관리 사업대상자 연계																												
외부 자원	아동청년과(드림스타트팀)	치과주치의 사업 대상자 연계																												
	지역아동센터 복지협의체	치과주치의 사업 대상자 연계																												
	교육지원과	학생 칫솔세트 구입비 지원 연계																												
	성동광진교육지원청	치과주치의사업 연계																												
	대한치과위생사협회	구강보건사업 교육자료 자문																												
	초,중,고등학교	학생 구강보건사업 및 치과주치의사업 연계																												
	의료복지사회적협동조합	건강한 마을치과 지원 및 사업 연계																												
	서울시립장애인치과병원	장애인 구강보건사업 연계																												
	장애인 복지시설	장애인 구강보건사업 프로그램 참여																												

○ 자체 모니터링 및 환류방안

사업영역	평가영역	평가지표	목표	평가자료	평가방법
구강보건	산출지표	구강보건사업 수혜 대상자 수(명)	1,850	사업계획서, 결과보고서, 운영회의 PHIS 등	<ul style="list-style-type: none"> ○ 평가자: 평가자-사업대상자, 전문가 ○ 평가시기: 7월(중간평가), 12월 ○ 평가방법 <ul style="list-style-type: none"> - 평가지표 및 기준에 의함 ○ 평가결과 활용 <ul style="list-style-type: none"> - 평과결과에 따라 사업 및 전략 재검토하여 사업계획에 반영
	결과지표	아동 점심직후 칫솔질 실천율(%)	40		

○ 주요 추진일정

구분	주요 실행업무											
	1월	2월	3월	4월	5월	6월	7월	8월	9월	10월	11월	12월
맞춤형 구강 역량강화사업												
찾아가는 구강보건 서비스												
성인 치주관리사업												
어르신 특화 준공영 치과 지원												
어린이 불소 도포사업												
학생 칫솔세트 구입비 지원												

4. 아이낳고 키우기 좋은 성동, 건강한 새싹 키우기

서울시(성동구보건소), 건강관리과장(김화실), 가정건강팀장(심선희), 담당자(이주성), 전화번호(02-2286-7089)

가. 추진배경

- 다양한 요인으로 성동구의 출산연령은 증가, 출생아 수 및 합계출산율은 지속적으로 감소
 - 평균 출산연령⁸⁾ 2019년 34.08세 → 2021년 34.49세 (서울시 34.21세)
 - 출생아 수(합계출산율) 2019년 2,462명(0.855명) → 2021년 1,833명(0.764명)
 - 난임 시술지원 건수: 2019년 368건 → 2021년 742건
 - 저체중아 출생비율⁹⁾ 증가: 2019년 6.3% → 2021년 9.5%
- 산후조리비용 지원으로 경제적 부담 경감 및 출산 친화적 환경조성 및 지원 강화
 - 서울시민 산후조리비용¹⁰⁾ 평균은 387만원(전국 249만원)으로 나타남
 - 만족스러운 산후조리를 위해 필요한 정책으로 산모 75.6%는 ‘산후조리비용’ 지원을 원함
- 취약계층 임신부·영유아의 식품안정성 확보율 저조 및 영양 불균형 존재
 - 소득수준이 낮을수록 식품안정성 확보가구분율¹¹⁾ 및 단백질 1일 섭취량¹²⁾ 감소
 - 2021년 식품안정성 확보가구분율: (하) 89.6%, (중) 98.4%, (상) 99.5%
 - 2021년 단백질 1일 섭취량: (하) 64.9g, (중) 70.4g, (상) 74.7g

나. 추진방향

건강문제	기여요인	해결방안
출산율 감소와 저체중아 출산율 증가	<ul style="list-style-type: none"> ■ 만혼으로 고령임산부 증가 ■ 난임 증가 	<ul style="list-style-type: none"> ■ 고령임산부 등록 관리 및 건강관리 프로그램 운영 ■ 난임시술 지원 및 교육 등 정보제공
	<ul style="list-style-type: none"> ■ 모성건강 및 육아부담 ■ 임신과 출산 후의 다양한 육아지원 부족 ■ 산모 산후조리를 위한 경제적 부담 증가 ■ 모유수유 어려움 	<ul style="list-style-type: none"> ■ 임신부 건강관리 교육 및 상담 ■ 산모신생아 건강관리사 지원 ■ 출산가정 보편적 산후조리비용 지원 ■ 유축기 대여 및 모유 수유교실 운영
취약계층 임신부 및 영유아 영양 불균형	<ul style="list-style-type: none"> ■ 균형 잡힌 영양에 대한 정보 부족 ■ 경제적인 요인 등으로 고른 식품섭취 부족 	<ul style="list-style-type: none"> ■ 어린이 미각교육, 요리 시연교실 등 운영 ■ 정기적 영양교육 및 상담 ■ 대상자별 맞춤 보충식품 제공
	<ul style="list-style-type: none"> ■ 유치 우식 등으로 인한 음식 섭취 불균형 	<ul style="list-style-type: none"> ■ 영유아 불소도포 및 구강건강실태조사 ■ 비대면 구강건강꾸러미 대여 사업
	<ul style="list-style-type: none"> ■ 다문화가정의 영양정보 부족 ■ 다문화 자녀 건강관리 및 양육 관련 정보 부족 	<ul style="list-style-type: none"> ■ 다문화 비대면 교육 자료 제공 ■ 지역자원 연계(드림스타트, 다문화 지원센터)
	<ul style="list-style-type: none"> ■ 취약계층 영양 및 건강관리 역량 부족 	<ul style="list-style-type: none"> ■ 산모·신생아 건강관리사 지원 금액 확대 ■ 찾아가는 서울아기 건강첫걸음 서비스 ■ 저소득층 기저귀·조제분유 지원

8) 출처: 서울 열린데이터 광장(평균 출산연령, 출생아 수, 합계출산율)

9) 출처: 통계청 인구동향조사, 보건소 내부자료

10) 출처: 2021년 산후조리실태조사(보건복지부), 서울특별시 내부자료

11) 식품안정성 확보가구분율: 가구 내 식생활 형편을 ‘우리 가족 모두가 원하는 만큼의 충분한 양과 다양한 종류의 음식을 먹을 수 있었다.’ 또는 ‘우리 가족 모두가 충분한 양의 음식을 먹을 수 있었으나, 다양한 종류의 음식을 먹지 못했다’로 응답한 가구 수 (출처: 2021년 국민건강통계)

12) 단백질 1일 섭취량: 식품으로부터 섭취한 단백질 섭취량의 합(출처: 2021년 국민건강통계)

다. 사업내용

① 세부사업명	출산친화 환경조성 및 건강한 임신·출산 지원						
사업목적	<ul style="list-style-type: none"> ○ 임신부의 건강관리능력을 강화하고 건강환경조성을 통해 저출산 극복 노력 ○ 임신 주기 맞춰 검진, 영양제 지원 등 예방적 건강관리 강화로 저체중아 출산 증가억제 도모 ○ 임신부 건강관리프로그램 운영으로 자가건강관리 및 육아역량 제고 						
사업목표	자체성과지표명	실적			목표	'23년도 목표치	
		'20	'21	'22	'23	설정기준	자료원
	저체중아 출산율(%)	6.5	7.6	10.8	10.8	전년 수준 유지	보건소 내부자료
	임신 지원(건)	1,003	1,987	1,130	1,200	전년 대비 6% 상향	보건소 내부자료
	유축기 대여건수(건)	124	317	378	380	전년 수준 유지	보건소 내부자료
사업대상	○ 가임기 여성 73,293명, 임신부 1,597명						
사업내용	<div style="background-color: #f4a460; padding: 5px; text-align: center; margin-bottom: 10px;">건강한 임신지원</div> <p>1. 건강한 임신준비 지원</p> <ul style="list-style-type: none"> ○ 대 상: 임신을 준비하는 가임기 남녀 ○ 방 법: 서울시 임신출산정보센터 온라인 예약 후 보건소 검사 ○ 내 용 <ul style="list-style-type: none"> - 임신 고위험요인 조기 발굴 및 연계 실시 - 건강설문: 생활양식 및 환경, 영양, 병력, 가족력, 감염성 질환 및 면역, 정신질환 등 - 건강검진: 일반혈액검사, 풍진, 성병, 여성난소기능검사, 정액검사 등 <p>2. 난임부부 통합지원 서비스</p> <ul style="list-style-type: none"> ○ 대 상: 난임부부 ○ 방 법: 전문상담과 난임시술지원 정보 제공 ○ 내 용 <ul style="list-style-type: none"> - 난임전문상담: 맞춤난임시술 종류 및 정보제공 - 감정코칭: 감정조절훈련법 지도 및 감정 대처방법 교육 <p>3. 저체중아 출산율 감소를 위한 임신부 관리</p> <ul style="list-style-type: none"> ○ 대 상: 보건소 등록 임신부 ○ 방 법: 보건소에 등록된 임신부에 대하여 산전, 산후관리 지원 ○ 내 용: <ul style="list-style-type: none"> - 상담지원: 건강한 임신을 통하여 저체중출산 감소 등 건강한 아이 출산을 도모하고자 보건소 등록 임신부에게 임신·출산·육아에 필요한 정보 등 건강 상담 제공 - 건강검진: 임신초기검사, 기형아검사 ⇒ 매주 화요일 예약제 운영 - 영양제 지원: 엽산제, 철분제 지원 - 프로그램 지원: 유축기 대여, 성동아이맘센터 프로그램 운영 - 육아 및 의료비지원 연계: 산모신생아건강관리지원, 고위험임산부의료비지원 등 연계 <div style="background-color: #90ee90; padding: 5px; text-align: center; margin-top: 10px;">행복한 출산·육아지원</div> <p>1. 찾아가는 서울아기 건강첫걸음 가정방문 서비스 지원</p> <ul style="list-style-type: none"> ○ 대 상: 대상자 중 가정방문 및 상담에 동의한 가정 ○ 방 법: 전화 및 영상상담, 가정방문을 통한 대상자 교육 및 자원 연계 						

○ 내 용

- **보편적 서비스 가정방문**

: 전문교육 과정을 이수한 가정방문 간호사가 출산 후 6주 이내 각 가정 직접 방문, 전화 및 영상상담을 통하여 임신·출산·양육정보 제공, 건강관리 및 지역사회자원 연계

산모건강	신생아건강	양육역량	지역사회자원 연계
전반적인 건강 상담, 영양/식사, 흡연, 음주, 피임, 산후우울, 양육스트레스	모유수유, 조제분유, 황달, 피부, 배꼽관리, 청력, 체중 변화, 예방접종, 건강검진	신생아돌보기, 달래기, 모아애착, 부모역할, 안전과 사고예방, 아동방임 등	보건소 및 구청사업, 사회복지사회 연계

- **지속적 가정방문**

- * 대상: 지속적 서비스가 필요한 가족, 산전부터 아동 만 2세까지
- * 간호사와 가족간의 신뢰 형성, 파트너십 구축을 기초로 아동의 성장, 발달단계, 가족의 필요에 맞추어 서비스 제공

- **집중서비스 방문자 선별: 고위험군(우울증, 영양문제, 빈혈산모 등) 선별**

- * 비대면 운영: 유선, 화상통화를 이용한 임신부 및 영유아 건강관리 및 정보제공

2. 바우처 연계 산모신생아 건강관리사 지원

- 대 상: 모든 출산가정
- 방 법: 신청 → 지원대상자 자격 확인 → 대상자 적합여부 통지
- 내 용: 출산 가정에 산모신생아 건강관리사 서비스를 받을 수 있는 바우처 지급

3. 보편적 산후조리비용 지원

- 대 상: 신생아 출생일 기준 6개월 전부터 신청일 현재까지, 부 또는 모가 성동구에 주민등록을 두고 실제 거주하고 있는 가정
- 내 용: 출산가구 당 소득수준에 관계없이 정액 50만원 지원

4. 저체중아 경제적 지원서비스 제공

- 대 상: 전국가구 기준중위소득 180% 이하 가구에서 출생한 미숙아
- 방 법: 미숙아 등록된 자의 부모가 신청서류 구비하여 퇴원일로부터 6개월 이내 신청
- 내 용: 1인당 출생 1인 체중별 최고지급액을 초과할 수 없음
 - (100만원 미만) 전액 지원
 - (100만원 초과) 본인 부담금 중 100만원을 제외한 금액에 대해 90% 적용 지원

출산 친화적 환경 조성

1. 성동 아이맘 건강센터 운영

- 장 소: 보건소 4층
- 규 모: 면적 332.4㎡
- 내 용: 안내데스크, 예방접종실, 의사실, 모유수유실, 영양플러스실, 키즈맘카페, 교육프로그램 운영실, 유모차 소독기 등 완비
- 효 과: 임신출산육아관련 맞춤형 원스톱 서비스 제공위한 출산친화 환경조성으로 아동건강증진 및 저출산극복에 기여
 - * 비대면 임신부 등록 서비스 운영
 - : 간편한 임신 서비스(온라인 임신부 등록)을 통한 비대면 신청 서비스 운영

2. 임신부 생활 밀착 건강프로그램 운영

- 내 용: 임신, 출산 및 영유아 관리 건강 프로그램

- (출산전) 임신부 정서안정 교육, 요가, 태교교실, 임신부 영양관리, 예비부모 육아교실
- (출산후) 우울증 예방교실, 산후회복운동 프로그램, 산후 영양관리, 베이비마사지 등
- 주민소통 프로그램 운영: 다문화 부모 모임, 자조모임, 소그룹 교육
- * 비대면 운영방안: 온라인을 통한 비대면 프로그램 운영

3. 편안하고 안전한 수유 환경조성

- 대 상: 관내 수유시설 19개소
- 내 용
 - 모유수유 홍보물 배부: 모유수유 캠페인, 포스터, 리플릿 배부
 - 수유실 지도점검 협조: 인구보건복지협회 수유실 환경 점검
 - 유축기 대여: 원활한 모유수유 환경 조성을 위하여 1달간 무료 유축기 대여

4 유축기 대여 및 모유수유 교실 운영

- 대 상: 관내 출생아 부모 및 수유부
- 내 용
 - 전동 유축기 대여: 관내 수유부 중 신청자를 대상으로 유축기 한달간 대여
 - 모유수유 홍보물 배부: 관내 임산부 대상으로 모유수유 홍보 포스터, 리플릿 배부
 - 올바른 모유수유를 위한 전문가 교육

5. 임신부 체험 프로그램 운영

- 대 상: 관내 예비아빠 및 참여 희망자
- 내 용: 임신 체험복 1주일 대여하여 일상생활 속 미션 수행하며 임산부 고충을 느껴봄으로써 임신, 출산에 대한 이해증진과 인식을 개선

건강안전망 강화

1. 고위험 임산부 집중관리

- 대 상
 - 보건소 등록 20세 미만 및 35세 이상의 임부
 - 고혈압, 당뇨병, 갑상선질환, 심장병, 신장병, 자가면역질환 등이 있는 임산부
- 내 용
 - 임신 중 합병증에 대한 전문 상담, 임신·출산·육아 정보제공, 산후우울증 선별검사 등 건강 상담
 - 건강검진(임신초기검사, 기형아검사), 영양제(엽산제, 철분제) 지원
 - 의료비지원 연계: 산모신생아건강관리지원, 고위험임산부의료비지원 등 연계

2. 서울아기 건강 첫걸음 사업 집중 서비스 방문

- 대 상: 보편방문, 지속방문에서 선정된 고위험군
- 방 법: 문제에 따른 전문상담과 지역사회 연계서비스 의뢰와 제공
- 내 용: 지역사회 연계서비스 의뢰 및 제공
 - (우울증 의심자·고위험군) 정신건강증진센터 연계
 - (영양발달 의심자) 영양플러스사업 연계

3. 저소득층 기저귀·조제분유 지원사업

- 대 상
 - 만 2세 미만 영아를 둔 기초생활수급자, 차상위계층, 한부모 가족
 - 만 2세 미만 영아를 둔 기준중위소득 80%이하의 장애인 또는 다자녀(2인 이상) 가구
- 내 용: 기저귀 지원: 월 64,000원 / 조제분유 지원: 월 86,000원
- *조제분유 지원은 아동복지시설 아동, 산모의 사망·질병으로 모유수유가 불가능한 경우에 한함

	<p>4. 산모신생아 건강관리사 지원 금액 확대</p> <ul style="list-style-type: none"> ○ 대 상: 관내 기초생활수급자 및 차상위계층의 출산가정 ○ 방 법: 신청 → 지원대상자 자격 확인 → 대상자 적합여부 통지 ○ 내 용: 산모신생아 건강관리사 서비스 본인부담금의 90% 지원 <p>5. 취약계층 임산부 및 영유아 빈혈개선을 위한 임산부 및 영유아 영양플러스사업</p> <ul style="list-style-type: none"> ○ 대 상: 기준 중위소득 80% 이하 가구의 영양위험 요인을 보유한 임산부 및 영유아 ○ 방 법: 소득수준, 영양위험 요인 평가 후 대상자 선정 ○ 내 용: 취약계층 임산부 및 영유아 빈혈 개선을 위한 교육과 식품 지원 (영양교육) 대상별 정기적인 영양교육 및 영양상담 제공 (보충식품) 대상자 특성별 맞춤 보충식품 제공 (영양평가) 정기적으로 키, 체중, 빈혈, 영양섭취상태 등 평가 		
소통 · 협력 내용	구 분	기 관 명	연 계 내 용
	내부자원	건강관리과(건강생활팀)	영양플러스 연계
	외부자원	동 주민센터(17개)	사업 대상자 발굴, 홍보, 지역사회 자원 연계 산후조리비용 신청 접수
		여성가족과	출산장려금 지원, 다둥이 행복카드
		성동구 정신건강복지센터	산후 우울증 선별검사 및 모니터링
		사회보장정보원	산모·신생아 건강관리 및 기저귀·조제분유 지원 예약
		모유수유시설 19개소	모유수유 교육 연계
		관내 산부인과	대상자 발굴, 사업홍보
		산후조리원	대상자 발굴, 사업홍보
		관내 산모신생아 건강관리 제공기관	대상자 발굴, 사업홍보
		인구보건복지협회	난임부부를 위한 심리, 의료 상담 모유수유시설 실태조사
		랩지노믹스	각종검사 및 결과 송부
난임·우울증 상담센터	난임환자 및 임산부 심리상담서비스 연계		

② 세부사업명	건강한 아이 키우기						
사업목적	<ul style="list-style-type: none"> ○ 영유아기 맞춤형 건강관리 및 바른 생활습관 함양으로 평생 건강의 토대 마련 ○ 취약계층 영유아 건강체중 유지 비율 증가 및 건강형평성 제고 						
사업목표	자체성과지표명	실적			목표	'23년도 목표치	
		'20	'21	'22	'23	설정기준	자료원
	영양교육(명)	1,970	2,549	1,928	1,950	전년 대비 1% 상향	보건소 내부
5세 유치 우식유병자율(%)	-	-	-	30	코로나 이전 '19(30.89%) 수준 유지	보건소 내부	
사업대상	<ul style="list-style-type: none"> ○ 영유아 7,762명, 보육시설 163개소 원아, 보육교사 및 보호자 ○ 다문화 2,140가구 및 저소득 540가구 영유아 						
사업내용	영유아 건강관리 교육						
	<p>1. 우리아이 건강 밥상</p> <ul style="list-style-type: none"> ○ 대 상: 관내 만6세 이하 영유아 보호자 ○ 방 법: 소그룹 교육 ○ 내 용 <ul style="list-style-type: none"> - 요리 시연교실: 이유식 입자감 교육 및 보충식품 활용 건강간식 시연 - 편식예방 부모교육: 오감활용 키즈쿠킹 및 편식예방 영양교실 - 인터넷카페를 활용하여 이유식, 유아식 레시피 공유 등 영양교육 실시 <p>2. 유아 건강 미각교육</p> <ul style="list-style-type: none"> ○ 대 상: 관내 보육시설 아동 ○ 방 법: 프로그램 참여 어린이집 모집 후 운영 ○ 내 용: 어린이 미각교육, 어린이 올바른 식습관 형성 교육 등 건강한 미각형성을 위한 전문강사 활용 체험형 5차시 방문교육 진행 (고위험 임산부 건강관리) 산부인과 연계, 고위험 임산부 의료비지원 연계 (다문화가족) 다문화가정 지원센터 연계 등 <p>3. '몸튼튼 마음튼튼 어린이 신체활동 늘리기' 프로그램 운영</p> <ul style="list-style-type: none"> ○ 대 상: 어린이집 22개소, 유치원 6개소 / 원아 650명 ○ 내 용: 어린이 신체활동 프로그램 운영(주1회) 운동물품 대여, 사전/사후 어린이 건강 스크리닝 및 개선도 분석 						
영유아 건강 환경조성							
<p>1. 고고싱~ 어린이 운동물품 대여점 운영</p> <ul style="list-style-type: none"> ○ 대 상: 성동구민 및 성동구 소재 근무 직장인(만 12세 이하 자녀를 둔 학부모) ○ 내 용 <ul style="list-style-type: none"> - 어린이 운동물품 대여 및 교육자료 제공 <ul style="list-style-type: none"> • 11가지 테마 구성(공원, 거실, 집중력, 바른 자세, 키 크기 등) 55여종 • 운동물품 사용방법 교육책자 및 동영상 제작 - 사업 홍보 및 가족 신체활동 활성화 캠페인 운영 <ul style="list-style-type: none"> • 아동기 신체활동의 중요성 인식 캠페인 실시 • 대여물품을 이용한 가족 신체활동 역량강화 교육 실시 							

2. 영유아 건강검진

- 대 상: 관내 유아 6세까지
- 방 법: 지정된 검진기관에서 건강검진 실시
- 내 용: 영유아 월령에 적합한 건강검진 프로그램 실시
 - 71개월까지 월령별 8회 실시
 - 주요 선별 목표 질환
 - : 성장·발달 이상, 비만, 안전사고, 영아급사증후군, 청각·시각이상, 치아우식증 등
 - 5개 분야(계측, 측정, 문진, 진찰, 교육) 검진 및 상담 실시

3. 비대면 구강건강꾸러미 대여

- 대 상: 관내 어린이집 및 유치원 6,7세 유아 약 300명
- 방 법: 보건소를 직접 방문하여 물품 수령 및 회수, 교육결과보고서 및 평가지 작성 제출
- 내 용
 - 구강보건 및 칫솔질 실습 유튜브 교육자료 제공(자체 제작)
 - 큐스캔, 동화책, 잇솔질 악어 인형 등 구강교육용품 대여(회당 2~3주간)

4. 어린이 불소도포사업 및 영유아 구강건강실태조사

- 대 상: 관내 어린이집 및 유치원 5~7세 유아 약 1,500명
- 방 법: 공문을 통한 신청서 접수 후 예약
- 내 용
 - 영유아 구강건강실태조사 실시 → 가정용 구강검진 통보서를 제공하여 조기 치료 유도
 - 구강검진 및 불소도포, 검진 결과표 제공, 구강보건교육 및 칫솔질 실습 등

건강안전망 강화

1. 다문화가정 영양교실

- 대 상: 다문화가정
- 내 용
 - (요리교실) 한식문화 교류 및 한식 반찬 만들기 등
 - (정보교류) 영양플러스 다문화가정 대상으로 육아 정보 및 한식 레시피 공유

2. 저소득 영유아 보충식품 지원 및 영양관리

- 대 상: 기준중위소득 80%이하 가구의 영양위험요인(빈혈, 성장부진 등)을 보유한 6세 미만 영유아
- 방 법: 소득수준, 영양위험 요인 평가 후 대상자 선정
- 내 용: 영양교육 및 프로그램 운영(월1회), 보충식품 지원(월2회), 영양상태 평가(6개월)

	구분	기관명	연계내용
소통 · 협력 내용	내부자원	건강관리과(가정건강팀)	고위험 임산부 건강관리
		보건의료과(검진팀)	구강건강꾸러미, 구강검사·교육
	외부자원	영유아 보육 교육시설	구강사업 대상자 연계 및 홍보
		성동아이사랑복합문화센터	장소 협조
		육아종합지원센터	영양플러스 사업 홍보
		관내 어린이집	미각교육 대상 모집 및 장소 협조, 영양플러스사업 대상자발굴 프로그램 참여
		국민건강보험공단	저소득 영유아 건강검진 예약

라. 자체 모니터링 및 환류방안

사업영역	평가영역	평가지표	목표	평가자료	평가방법
여성 어린이 특화	산출 지표	임신지원(건)	1,200	사업계획서, 결과보고서, 운영회의	<ul style="list-style-type: none"> ○평가자: 사업담당자 ○평가시기: 중간평가(7월) 및 사업평가(12월) ○평가방법: 평가지표 및 기준에 의함 ○평가결과 활용 <ul style="list-style-type: none"> - 평가결과에 따라 사업 및 전략 재검토하여 사업계획에 반영
		유축기 대여(건)	380		
	결과 지표	저체중아 출산율(%)	10.8		
영양	산출 지표	영양교육(명)	1,950	사업계획서, 결과보고서, 운영회의	<ul style="list-style-type: none"> ○평가자: 사업담당-사업대상자 ○평가시기: 중간평가(7월) 및 사업평가(12월) ○평가방법: 사업달성도(성과지표 달성 여부) ○평가결과 활용 <ul style="list-style-type: none"> - 다음연도 사업계획 반영 및 목표 설정 - 분석에 따른 미비점 보완 및 개선사항 반영
구강 보건		5세 유치 우식유병자율(%)	30		

마. 주요 추진일정

구분		주요 실행업무											
		1월	2월	3월	4월	5월	6월	7월	8월	9월	10월	11월	12월
출산친화 환경조성 및 건강한 임신·출산 지원	임산부 등록관리												
	난임부부 통합지원 서비스												
	서울야기 건강찾걸음 사업												
	임신·출산 역량강화교육												
	유축기 대여												
	보편적 산후조리비 지원												
건강한 아이 키우기	영유아 불소 도포사업												
	우리 아이 건강 밥상												
	영유아 건강검진												
	영유아 영양관리												
	신체활동 늘리기												
	어린이 운동물품대여점												
	다문화 영양교실												

5. 학령기 바른생활습관! 건강한 꿈나무 만들기

서울시(성동구보건소), 건강관리과장(김화실), 건강도시팀장(이정선), 담당자(장채운), 전화번호(02-2286-7136)

가. 추진배경

- 청소년의 건강생활실천 인지도 부족으로 인한 흡연 및 음주 문제
 - 청소년의 흡연·음주가 건강에 미치는 영향은 성인의 흡연보다 치명적임
 - 청소년 남자 현재 흡연을 및 현재 음주율은 감소추세로 지속적인 교육 효과가 나타남
 - * 청소년 남자 현재 흡연율: 8.2%(’17) → 8.2%(’19) → 4.6%(’21), 현재 음주율: 16.6%(’17) → 15.3%(’19) → 10.4%(’21)
- 인스턴트 식품 위주의 식습관과 신체활동 부족으로 인한 아동·청소년 비만 증가
 - 초등학교생 비만율¹³⁾은 9.1%(’17) → 15.0%(’19) → 19.5%(’21) 지속적으로 증가함
 - 주 3회 이상 패스트푸드 섭취율¹⁴⁾도 21.2%(’17) → 26.0%(’19) → 27.5%(’21) 매년 증가하여 높은 수준을 유지하고 있으나 1일 1회 이상 과일 섭취율은 24.9%(’17) → 23.9%(’19) → 21.1%(’21)로 매년 지속적으로 감소하고 있음
 - * 연령대별 과일섭취율: (6~18세) 12.9%, (19~64세) 28.3%, (65세이상) 39.6%
- 영구치 관리의 중요성에 대한 인식 및 구강건강 생활 실천 부족으로 구강질환 증가
 - 2021년 학생 건강검진 결과, 시력 이상 다음으로 치아우식증 유병률(20.24%)이 높음
 - 학교에서 점심식사 후 칫솔질 실천율이 전국(22.6%)에 비해 서울(12.7%)이 매우 낮음
 - 저소득층 아동의 점심 직후 칫솔질 실천율¹⁵⁾은 55.4%(’19) → 28.9%(’21)로 감소함

나. 추진방향

건강문제	기 여 요 인	해결방안
건강증진 활동 부진	<ul style="list-style-type: none"> ■ 고열량 저영양 식품 섭취 ■ 건강한 식생활에 대한 인식부족 	<ul style="list-style-type: none"> ■ 건강과일바구니 제공 ■ 정기적인 영양교육 지원
	<ul style="list-style-type: none"> ■ 학생들의 운동시간 부족 및 다양한 운동경험 부족 ■ 신체활동 부족 및 운동에 대한 흥미 부족 	<ul style="list-style-type: none"> ■ 건강스크리닝 검사 및 신체활동 프로그램 ■ 운동용품 대여 및 교육 제공 ■ 가족과 함께 신체활동 역량강화교육
	<ul style="list-style-type: none"> ■ 무분별한 담배·주류 판매 ■ 청소년기 흡연·음주 위험성에 대한 인식 부족 	<ul style="list-style-type: none"> ■ 단속 및 지도점검 ■ 찾아가는 흡연·음주 예방교실 운영 ■ 청소년 금연클리닉 운영
	<ul style="list-style-type: none"> ■ 칫솔질 실천율 감소 등 구강위생상태 불량 ■ 예방 중심의 구강관리 부재 	<ul style="list-style-type: none"> ■ 대상별 구강보건교육 ■ 예방 위주의 치과주치의 사업 연계
	<ul style="list-style-type: none"> ■ 의료보험 보장률 낮고 경제적 부담으로 치과진료 기피 	<ul style="list-style-type: none"> ■ 아동 치과주치의 운영 :검진 및 교육, 저소득층 치과치료비 지원

13) 출처: 서울시교육청 표본학교 자료

14) 출처: 2021 청소년건강행태조사(비만율, 패스트푸드 섭취율, 과일 섭취율, 청소년 남자 현재 흡연율, 음주율, 학교에서 점심식사 후 칫솔질 실천율)

15) 출처: 2021 치과주치의사업결과

다. 사업내용

① 세부사업명	건강한 학교 만들기						
사업목적	○ 아동·청소년의 주 생활터인 학교 기반의 역량강화를 위한 건강증진프로그램을 운영하여 건강생활 실천 향상에 도움을 주고, 건강한 환경조성에 기여하고자 함						
사업목표	자체성과지표명	실적			목표	'23년도 목표치	
		'20	'21	'22	'23	설정기준	자료원
	찾아가는 흡연 음주 예방교실(명)	5,138	2,556	1,282	1,400	전년 대비 9% 상향	보건소내부
	어린이 물품대여(건)	117	64	292	300	전년 대비 3% 상향	보건소내부
사업대상	○ 초·중·고등학생 18,871명 및 교직원 1,956명, 학부모						
사업내용	학생들의 건강관리 역량강화 교육						
	<p>1. 가족 신체활동 역량강화 교육</p> <ul style="list-style-type: none"> ○ 대 상: 관내 5~13세 이하 자녀를 둔 가족 중 프로그램 참여를 원하는 주민 ○ 내 용 <ul style="list-style-type: none"> - 어린이 운동물품을 이용한 가족 신체활동 방법 교육 - 가족 대항게임, 경품 증정, 부대 행사 등 진행 <p>2. 몸튼튼 마음튼튼 어린이 신체활동 늘리기</p> <ul style="list-style-type: none"> ○ 대 상: 관내 14개소 초등학교 돌봄교실 아동 ○ 내 용 <ul style="list-style-type: none"> - 유아의 눈높이에 맞춘 주 1회 신체활동 프로그램(음악줄넘기, 랫츠플레이 등) - 사전·후 영유아 신체계측, 체력측정 5종 등 건강스크리닝 및 만족도 조사 <p>2. 찾아가는 흡연·음주 예방 교실</p> <ul style="list-style-type: none"> ○ 방 법: 방송 또는 집합교육(전문강사), 동영상 교육(초등 저학년) ○ 내 용 <ul style="list-style-type: none"> - (금연) 학교흡연예방사업과 연계하여 프로그램 운영 - (금주) 건강한 음주에 대한 가치관 형성을 위한 음주예방 교육 <p>3. 청소년 대상 금연클리닉 운영</p> <ul style="list-style-type: none"> ○ 내 용: 금연지원서비스 제공으로 금연실천 유도 및 흡연율 감소 <ul style="list-style-type: none"> - 금연클리닉 등록 및 1:1 상담, 일산화탄소(CO) 및 폐 나이 측정 - 신종담배, 전자담배에 대한 정보 및 담배 거절하기 방법 교육 						
	지역사회 자원 연계						
	<p>1. 지역의료기관 연계 ‘학생 치과주치의’ 운영</p> <ul style="list-style-type: none"> ○ 대 상: 초등학교 4학년 ○ 방 법: 지역 치과병·의원과 주치의를 맺어 구강질환 예방서비스 제공 ○ 서비스 내용 <ul style="list-style-type: none"> - 구강검진: 문진, 구강위생검사(치면세균막 검사), 방사선사진 촬영 - 개별 구강보건교육: 바른 식습관, 불소이용법, 칫솔질·치실질 - 예방진료: 구강위생관리, 불소도포, 치아홈메우기, 치석 제거(단순 스케일링) - 덴타이 전산 시스템을 이용한 비대면 구강교육 및 청구 등 사업 연계 가능 						
	건강생활실천을 위한 건강환경 조성						

1. 고고성~ 어린이 운동물품 대여점 운영

- 대 상: 성동구민 및 성동구 소재 근무 직장인(만 12세 이하 자녀를 둔 학부모)
- 내 용
 - 어린이 운동물품 대여 및 교육자료 제공
 - 11가지 테마 구성(공원, 거실, 집중력, 바른 자세, 키 크기 등) 55여종
 - 운동물품 사용방법 교육책자 및 동영상 제작
 - 사업 홍보 및 가족 신체활동 활성화 캠페인 운영
 - 아동기 신체활동의 중요성 인식 캠페인 실시
 - 대여물품을 이용한 가족 신체활동 역량강화 교육 실시

2. 학교절대보호구역 금연 단속 실시

- 대 상: 학교 절대보호구역(학교 출입문으로부터 직선거리 50미터까지인 지역)
- 방 법: 금연단속원이 흡연행위를 하고있는 자에 대해 과태료 부과 조치
- 내 용: 구역내 흡연행위를 단속함으로써 학생들의 간접흡연피해 예방

3. 학생 칫솔세트 구입비 지원

- 대 상: 관내 초·중학교 1학년 학생
- 방 법: 구청 교육지원과와 연계, 교육지원경비 학교에 지급
- 내 용: 학생 구강보건교육 시 활용 및 점심시간 칫솔질 실천을 향상 도모

4. 학교 주변 통학로 금연거리 지정 운영

- 내 용
 - 금연구역 표기 바닥 안내표지판 및 현수막 등 설치 관리 감독
 - 학교주변 통학로 금연거리 지정 홍보 및 집중 지도점검
 - 간접흡연피해로부터 청소년의 건강을 보호하고 건강환경 조성에 기여
- 금연구역 대상 지역 파악 → 금연구역 지정 → 고사·공고 → 안내판 설치 → 계도·홍보활동 실시

5. 흡연을 감소 학교 금연거리 홍보 캠페인

- 내 용
 - 간접흡연피해 및 금연구역 지정 범위 알림
 - 학생, 학부모, 동아리 등 자율 활동 중심 홍보 캠페인 시행
 - 다양한 매체를 활용한 홍보
 - 구보, 소식지, 반상회보, 구청·보건소 홈페이지 게재
 - 이동금연클리닉, 건강생활실천 캠페인 등 행사 시 금연구역 홍보
 - 금연단속원, 금연지도원을 통한 금연 계도실시

	구 분	기 관 명	연계내용
소통 · 협력 내용	내부 자원	건강관리과(건강생활팀)	청소년 금연클리닉, 흡연·음주 예방교실, 학교 금연거리 홍보 캠페인, 어린이 운동물품 대여점
		건강관리과(건강도시팀)	학생 칫솔세트 구입비 지원
		보건의료과(검진팀)	학생 치과주치의 운영
	외부 자원	성동구체육회	어린이 신체활동 늘리기 프로그램 연계
		성동구청 교육지원과	교육경비(칫솔세트 구매 관련) 지원
		성동구치과의사회	학생 치과주치의 사업 연계 운영
		성동광진교육지원청	학교 금연거리사업 추진
		서울시통합건강증진사업지원단	청소년 금연·절주 홍보 및 교육자료 지원
		관내 중·고등학교	금연거리 홍보, 금연클리닉 연계 등
	한양여자대학교	금연·절주 캠페인 및 홍보활동 지원	

② 세부사업명	건강한 지역아동센터 만들기							
사업목적	○ 취약계층 아동에 대한 보건-복지 연계 통합적 건강관리 지원 및 자가 건강관리 역량 강화 위한 프로그램 운영으로 아동 건강증진 및 건강불평등 해소에 기여							
사업목표	자체성과지표명		실적			목표	'23년도 목표치	
			'20	'21	'22	'23	설정기준	자료원
	4학년 점심직후 칫솔질 실천율(%)		-	48.7	38	53	최근 2개년 평균 대비 10%p 상향	보건소 내부자료
건강과일바구니 사업 참여 기관(개소수)		7	7	6	6	서울시 지원		
사업대상	○ 관내 지역아동센터(11개소) 및 아이꿈누리터(14개소) 606명							
사업내용	건강관리 역량강화 교육 및 체험 프로그램 운영							
	<p>1. 오감만족 영양교실</p> <ul style="list-style-type: none"> ○ 대 상: 아이꿈누리터 ○ 내 용 <ul style="list-style-type: none"> - 5가지 식품군 바로 알기, 건강간식 만들기 - 지속적인 영양교육을 위한 센터 교사 역량 강화 교육 <p>2. 몸튼튼 마음튼튼 어린이 신체활동 늘리기</p> <ul style="list-style-type: none"> ○ 대 상: 관내 12개소 키움센터 대상 아동 ○ 내 용 <ul style="list-style-type: none"> - 유아의 눈높이에 맞춘 주 1회 신체활동 프로그램(음악줄넘기, 랫츠플레이 등) - 사전·후 영유아 신체계측, 체력측정 5종 등 건강스크리닝 및 만족도 조사 <p>3. 성동 어린이 건강튼튼놀이터 운영</p> <ul style="list-style-type: none"> ○ 기 간: 8월 중 ○ 대 상: 지역아동센터, 돌봄교실, 아이꿈누리터, 드림스타트 대상 아동 ○ 내 용: 지역사회 자원 네트워크 활용 <ul style="list-style-type: none"> - 건강체험부스(금연·영양·신체활동·구강 등) 운영 - 취약계층 아동대상 다양한 건강관련 교육 및 체험부스 운영 <p style="text-align: center;">지역사회 자원 연계</p> <p>1. 『학생 치과주치의 및 저소득층 아동 의료지원』 지역협의체 운영</p> <ul style="list-style-type: none"> ○ 기 간: 11월(연 1회 이상) ○ 구 성: 10인 이상(위원장: 보건소장) ○ 내 용: <ul style="list-style-type: none"> - 학생 및 아동 치과주치의 사업 지원 대상·범위 등 협의 - 구강보건사업 추진 방향 모색 및 사업평가 <p>2. 지역의료기관 연계 ‘아동 치과주치의’ 운영</p> <ul style="list-style-type: none"> ○ 대 상: 관내 아동복지시설 소속 아동 및 저소득층 아동 등 ○ 방 법: 지역 치과의원과 주치의를 맺어 예방서비스 및 구강질환 치료비 제공 ○ 서비스 내용 <ul style="list-style-type: none"> - 구강검진: 문진, 구강위생검사(치면세균막 검사), 방사선사진 촬영 							

	<ul style="list-style-type: none"> - 개별 구강보건교육: 바른 식습관, 불소이용법, 칫솔질·보조구강용품사용법 등 - 예방진료: 구강위생관리, 불소도포, 치아홈 메우기, 치석 제거(단순 스케일링) - 치과의원과 연계, 치과진료비 지원(인당 최대 40만원 이내) - 덴티아이 전산 시스템을 이용한 비대면 구강교육 및 청구 등 사업 연계 가능 		
	<div style="background-color: #4b0082; color: white; padding: 5px; display: inline-block;">건강안전망 강화</div>		
	1. 영양취약계층을 위한 건강과일바구니 프로그램 운영 ○ 대 상: 지역아동센터 6개소(서울시 지원에 따름) ○ 내 용 <ul style="list-style-type: none"> - 오감활용 건강간식 선택하기, 영양표시의 올바른 이해와 활용(활동지 활용) - 서울시 배포 교육자료 이용 월 1회 체험형 영양교육 실시 - 주 2회 아동 권장량에 따라 제철 과일 배송 및 모니터링 		
소통 · 협력 내용	구분	기관명	연계내용
	내부 자원	건강관리과(건강도시팀)	성동 어린이 건강튼튼놀이터 실시
		건강관리과(건강생활팀)	어린이 신체활동 늘리기, 오감만족 영양교실, 건강과일바구니
		보건의료과(검진팀)	학생 치과주치의 및 저소득층 아동 의료지원 지역협의체 운영
	외부 자원	성동구치과의사회	치과주치의 지역협의체 위원, 치과주치의 사업 참여
		성동광진교육지원청	치과주치의 지역협의체 위원
		대한치과위생사협회	치과주치의 지역협의체 위원
지역아동센터		치과주치의 지역협의체, 건강과일바구니 사업 운영 협조	
	돌봄교실, 키움센터	어린이 신체활동 늘리기 프로그램 대상자 연계 및 운영 협조	

라. 자체 모니터링 및 환류방안

사업영역	평가영역	평가지표	목표	평가자료	평가방법
금연 음주폐해	산출지표	찾아가는 흡연 음주 예방교실(명)	1,400	사업계획서, 결과보고서, 운영회의	<ul style="list-style-type: none"> ○ 평가시기: 중간평가(7월), 사업종료 후 ○ 평가자: 사업담당자 ○ 평가방법: 중간회의 / 평가기준에 의함 ○ 평가결과 활용 - 사업 및 전략 재검토 후 사업계획에 반영
신체활동		어린이 운동물품대여(건)	300		
구강보건		4학년 점심직후 칫솔질 실천율(%)	53		

마. 주요 추진일정

구분		주요 실행업무											
		1월	2월	3월	4월	5월	6월	7월	8월	9월	10월	11월	12월
건강한 학교 만들기	학생 치과주치의 운영												
	어린이운동물품 대여점												
	흡연·음주 예방교실												
	청소년 금연클리닉												
건강한 지역아동 센터 만들기	학생 치과주치의 및 의료지원 지역협의체												
	아동 치과주치의 운영												
	건강과일바구니프로그램												

6. 건강한 열매맺기 · 건강백세 맞이하기

서울시(성동구보건소), 보건의료과장(박은환), 진료지원팀장(정혜정), 담당자(박정아), 전화번호(02-2286-7057)

가. 추진배경

○ 영양부족 및 영양과잉의 공존에 따른 영양 불균형 문제 지속

- 나트륨 과다 섭취: 목표 이상 섭취자율 73.7% ('20년 1일 섭취량 3,220mg/1일 권장량 2,000mg)
- 영양섭취 부족자 비율 지속적 증가: '19년 13.5% → '20년 14.8%

○ 심뇌혈관질환은 우리나라에서 질병 부담이 크고 주요 사망원인으로 지적됨

- 심뇌혈관질환이 전체 사망원인의 1/4 차지 (16)심장질환 사망률 60.4%, 뇌혈관질환 사망률 42%('19))
- 고혈압, 당뇨병 등 선행질환 유병률 및 진료비 증가 추세이며 진료비 사용이 지속적으로 증가하는 추세임
- * 고혈압 유병률 27.8%('15) → 27.2%('19), 진료비 2.8천억원('15) → 3조 9천억원('20)
- * 당뇨병 유병률 10.2%('15) → 11.8%('19), 진료비 1.8천억원('15) → 2조 9천억원('20)

○ 복합 만성질환 및 치매환자 증가로 사회경제적 부담 가중, 독거노인 가구 증가로 통합돌봄에 대한 요구도 증가

- 만 65세 이상 노인의 70.3%가 복합 질환자(평균 2.7개 질환 보유)
- 성동구 65세 이상 1인 가구 증가: '15년 4.9% → '17년 5.1% → '20년 5.8% → '21년 6.5%
- 최근 4년 추정치매환자 약 600명 증가: '18년 3,799명(9.42%) → '21년 4,398명(9.87%)

나. 추진방향

건강문제	기여요인	해결방안
고혈압 당뇨병 유병률 증가	<ul style="list-style-type: none"> ■ 고염 고당 식이 ■ 대사증후군 증가 ■ 대사증후군 위험요인 관리 부족 	<ul style="list-style-type: none"> ■ 건강식생활 실천 환경조성 ■ 사전예방적 건강관리 강화 ■ 찾아가는 건강상담 및 지속관리 강화
	<ul style="list-style-type: none"> ■ 고혈압 당뇨병 정보 부족 ■ 지속치료에 대한 건강정보 부족 및 교육경험률 낮음 	<ul style="list-style-type: none"> ■ 고혈압·당뇨병 상설교육장 운영 ■ 당뇨병 자조모임 및 집중관리 프로그램 ■ 혈압 혈당기 대여 서비스
복합적 만성질환 유병률 증가	<ul style="list-style-type: none"> ■ 만성질환 관리 미비 ■ 독거노인 가구 증가 가족돌봄기능 약화 	<ul style="list-style-type: none"> ■ 성동형 효사랑 건강주치의 센터 ■ AI·IOT기반 어르신건강관리서비스 ■ 찾아가는 건강상담실 운영
치매환자 증가	<ul style="list-style-type: none"> ■ 노인인구비율 및 치매 유병환자 증가 ■ 치매인식 및 건강정보 부족 ■ 사회 경제적 부담 	<ul style="list-style-type: none"> ■ 치매 예방 및 조기발견을 위한 치매검진 ■ 치매인식개선 및 교육 실시 ■ 주민과 함께 만들어가는 치매안심마을 ■ 저소득 치매환자 의료비 지원

16) 출처: 통계청

다. 사업내용

① 세부사업명	사전예방부터 만성질환까지 대상자 맞춤 통합건강증진						
사업목적	<ul style="list-style-type: none"> ○ 대사증후군 조기 발견, 지속 관리로 만성질환으로의 이행을 효과적으로 예방 ○ 고혈압·당뇨병 적정 관리로 심뇌혈관질환 발생 시기를 늦추며 자가관리 능력 향상을 통해 삶의 질 향상 						
사업목표	자체성과지표명	실적			목표	'23년도 목표치	
		'20	'21	'22	'23	설정기준	자료원
	대사증후군 등록자 수(명)	-	-	735	3,500	코로나19 이전 실적 유지	대사증후군 관리시스템
	고혈압·당뇨병 교육 이수자 수(명)	3,461	5,334	6,181	6,200	2022년 실적 유지	보건소 내부
사업대상	구분	대상			인구	인구 비율	
	일반집단	19세 이상인구			246,655명	100%	
	위험집단	대사증후군+고혈압, 당뇨병 추정인구(17)			151,693명	일반집단 61.5%	
	표적집단	대사증후군+고혈압, 당뇨병 외래 실인원			56,029명	위험집단 36.9%	
	사업대상 집단	2022년 등록자 수			15,152명	표적집단 27.0%	
사업내용	사전예방적 건강관리						
	1. 더 건강한 삶을 위한 통합건강증진 프로그램 운영						
	○ 대 상: 지역주민						
	○ 내 용						
	분야	내 용					비 고
영양관리	· 건강밥상, 5가지 식품군을 활용한 영양교실, 식생활 동아리 · 만성질환 관리 및 건강간식 등 건강백세 영양교실					영양사	
신체활동	· 운동기구를 활용한 근력 및 유산소 운동, 체력증진교실 운영 · 4050 건강부자 프로젝트, 순환운동교실, 체력증진교실 등					운동사	
흡연예방	· 금연클리닉 연계로 금연상담 및 금연지원서비스 제공 · 대상자 1:1 등록 관리 및 보조제 제공					금연 상담사	
취약계층	· 장애인 신체활동 늘리기: 장애인 복지관 이용자 대상 · 다문화가정 영양교실, 지역아동센터 건강과일바구니 · 1인가구영양관리: 나홀로 건강밥상, 더 건강한 밥상 등						
2. 대사증후군 검사 및 지속관리							
○ 대 상: 20~64세 지역주민 및 관내 직장인							
○ 내 용							
- 대사증후군 위험요인 5가지 검사, 군 분류 등록 및 추구관리							
- 포괄적 건강서비스 제공(건강관리계획 수립, 영양·운동·금연 등 맞춤형 건강상담)							
- 질환자의 경우 심화상담, 검사·약 처방 및 의료기관 연계							
3. 마을간호사 활용 맞춤형 건강상담 및 연계							

- 대 상: 지역주민
- 장 소: 동 주민센터 내(17개동)
- 내 용
 - 동 마을간호사 상주: 검진, 상담, 연계 통합관리
 - 만성질환자 조기 발견 및 등록관리(혈압, 혈당, 콜레스테롤, 중성지방, 허리둘레)
 - 신체계측, 체성분 검사(체질량, 근육량)
 - 만성질환자 등록관리, 투약지속률 관리 및 만성질환자 발견 시 인근 의료기관 연계
 - 보건소 프로그램 연계(정신, 금연, 구강, 영양 등)하여 다양한 교육 서비스 제공
 - * 감염병 등 위기 시 감염전파를 최소화할 수 있도록 예약제 운영, 보건교육을 통한 자가 건강관리 역량 강화, 혈압계, 혈당계 등 기기대여로 자가 건강측정 유도

만성질환 관리 역량강화 교육

1. 소규모 상설교육 운영

- 대 상: 30세 이상 고혈압 당뇨병 등록환자, 일반주민
- 장 소: 성동구 고혈압·당뇨병 등록·교육센터 상설교육장
- 방 법
 - 진료 의사가 등록환자 중 교육을 받아야 하는 대상자 교육 의뢰
 - 등록환자 대상으로 문자 및 전화를 활용하여 교육 참여 독려
 - 동 건강이음터 대상자 연계
- 내 용
 - 만성질환의 이해를 바탕으로 심뇌혈관질환 관리 및 합병증 예방 중요성 인식
 - 꾸준한 약물치료, 정기적인 혈압측정, 식생활 관리 등 고혈압 치료순응도 향상
 - 올바른 식사요법, 효과적인 운동 방법을 통한 혈압, 혈당 개선 효과 체험

2. 찾아가는 만성질환 예방관리 교육

- 대 상: 고혈압·당뇨병에 관심 있는 성동구 주민
- 장 소: 관내 경로당, 복지관, 동주민센터
- 내 용
 - 만성질환 예방관리 교육을 통한 자가 건강관리 능력 향상
 - 고혈압 당뇨병 질환, 영양, 운동 교육
 - 혈압 혈당 측정 방법 교육, 개별 건강상담

3. 언택트 방식을 이용한 고당교육

- 대 상: 신규 등록자, 진료 예약일 경과자, 재등록대상자 등
- 내 용: 고당e 공부방 온라인, 1:1 비대면 유선 교육

지역사회 자원 연계 및 참여

1. 고혈압 당뇨병 등록관리사업 참여의료기관 모니터링 및 간담회

- 대 상: 지정 의료기관, 약국 종사자
- 방 법
 - 의사회 약사회 수시 업무 연락 및 간담회 운영(2회) / 의원, 약국 직접 방문, 전화상담
- 내 용
 - 사업 참여기관과의 신뢰감과 파트너십 구축을 통한 의료전달체계 확립
 - 간담회를 통한 사업추진 문제점 의견수렴, 개선방안 환류

- 진료 30일 60일 경과자, 재등록환자 관리를 위한 지속적인 피드백
- 교육 연계, 교육자료, 홍보물 지원 등을 통한 지속적인 협력관계 강화

2. 운영위원회 및 자문회의

- 기 간: 연 2회(6월, 10월)
- 구 성: 내부 및 외부 위원
- 내 용
 - 전문가, 관련기관간 파트너십 유지 및 자문을 통한 사업 수행
 - 전략 수립 및 합리적 의사 결정, 필요시 서면보고

3. 국민건강보험공단 협력 네트워크 구축

- 대 상: 지역주민
- 방 법: 국민건강보험공단과 협력하여 서비스 제공
- 내 용
 - 건강검진 사후관리 서비스 대상자 연계
(정상군) 건강생활실천사업 연계 / (건강주의군) 주기적 추구관리 / (약물치료군) 고당사업 연계
 - 찾아가는 고혈압·당뇨병 교육 지원

4. 건강리더 소통 강화(간담회 개최)

- 기 간: 3월, 6월, 9월
- 구 성: 건강리더, 고혈압·당뇨병 등록·교육센터 직원 3명
- 내 용
 - 건강리더로 당뇨관리에 대한 자기효능감 향상 및 건강활동 전파
 - 건강사례발표 협조, 꾸준한 건강관리를 위한 교육 제공
 - 등록관리사업 홍보대사 및 캠페인 활동에 참여 협조

건강환경 조성

1. 다양한 매체를 활용한 홍보

- 소식지 발간: 고당사업 안내 및 만성질환 관리 정보 등
- 언론매체를 이용한 홍보
 - 신문, 구청 소식지, 인터넷 방송 등을 통한 홍보
 - 질병관리청 동영상 활용하여 구청, 보건소 홈페이지 홍보
- 홍보자료 제작 및 배부
 - 심뇌혈관 질환 교육 책자 및 홍보물 개발
 - 질병관리청 SMS 매체 운영: 교육 및 사업 일정 안내 및 건강정보 제공

2. 건강식생활 실천 환경조성

- 대 상: 식품영양학과 학생 및 관내주민
- 내 용
 - 건강식생활 리더 양성(건강미인): 식품영양학과 학생 대상으로 정기적인 역량 강화 교육 후 지역사회 영양관리 활동 지원
 - 건강식생활 캠페인: 저염·저당 저감화, 영양표시 이해와 활용법, 건강식생활 실천법

3. 지역사회 캠페인(자기혈관 숫자 알기, 절주홍보 등)

- 대 상: 지역주민
- 방 법: 주민 다중 이용장소에서 기초 건강검진 및 상담
- 내 용
 - 지역사회 행사 연계 상담 부스 운영, 신규환자 발굴, 등록사업 홍보
 - 건강측정(혈압, 혈당), 건강상담(질환, 영양)
 - 음주 체질검사, 알콜 사용장애 선별검사, 고글을 이용한 가상음주체험 등

자가관리 역량강화 지원

1. 당뇨병 자조모임

- 대 상: 당뇨병 등록환자
- 내 용
 - 당뇨 교육, 발 관리교육, 건강식이 체험회
 - 능동적으로 정보 및 사례를 공유·진행함으로써 맞춤형 목표 설정 및 실천 동기 부여

2. 당뇨 집중관리 12주 프로그램

- 대 상: 혈당수치 250mg/dl 초과 또는 HbA1c 8% 이상인 당뇨병 등록환자
- 내 용: 12주차 프로그램 적용
 - 당뇨 관리가 어려운 대상자들에게 치료순응도, 위험요인, 생활 습관 등을 영역별로 평가 맞춤형 프로그램 설계와 교육 제공
 - 사전평가, 교육, 건강 상태 파악

3. 혈압계, 혈당측정기 대여 서비스

- 대 상: 30세 이상 고혈압·당뇨병 등록환자
- 내 용:
 - 혈압계, 혈당측정기(3개월) 대여(혈당 스틱, 바늘, 솜 제공)
 - 만성질환 자가관리 능력을 기르고 지속 치료율 향상

4. 건강행태 개선 인센티브 프로그램

- 대 상: 성동구 구민, 고혈압·당뇨병 등록환자, 고혈압·당뇨병 경계군
- 내 용
 - 당화혈색소, 체중 관리, 운동, 식사일지 작성 중 택1
 - 3개월 후 평가하여 성공 시 혈압계 증정
 - 생활행태 개선을 통한 동기유발 및 자가관리 생활 습관 변화 유도

소통 · 협력 내용	구분	부서/조직/기관명	연계내용
	내부자원		건강관리과(건강생활팀)
		질병예방과(방문보건팀)	만성질환자 조기 발견 및 등록관리
외부자원		국민건강보험공단	건강검진 사후관리 대상자 연계
		고혈압당뇨병 등록센터	고혈압 당뇨병환자의 자가관리를 위한 교육상담
		한양대학교병원	센터 위탁 운영
		민간의원 및 약국	고혈압 당뇨병 환자 등록, 진료 및 약물처방 전산입력
		성동외국인근로자센터, 장애인복지관 등	건강취약계층 대사증후군 검진 및 맞춤형 상담 심뇌혈관사업, 영양 등 건강증진 사업 활용 및 연계
	사업소, 학교, 전통시장 등	찾아가는 이동검진 시행 및 사업 홍보	

② 세부사업명	건강백세 누리기						
사업목적	<ul style="list-style-type: none"> ○ 전문인력에 의한 체계적 지속 관리를 통해 어르신 자가 건강관리 역량을 강화하며 의료사각 지대가 없도록 다양한 자원과의 연계를 통한 돌봄 안전망을 구축하고자 함 ○ 고령사회 65세 이상 등록 장애인 증가에 효과적으로 대비하고 장애인의 건강형평성 제고를 위해 지역사회 기반 맞춤형 통합적 건강관리를 하고자 함 						
사업목표	자체성과지표명	실적			목표	'23년도 목표치	
		'20	'21	'22	'23	설정기준	자료원
	방문등록대상자 고혈압 조절률(%)	54.4	55.9	56.0	55.0	최근 3개년 실적 고려	PHIS 등록 자료
	방문신규등록관리(명)	995	1,014	2,816	3,000	전년 대비 6.5% 상향	보건소 내부자료
허약노인 맞춤형 프로그램 횟수(회)	416	59	398	400	전년 수준 유지	보건소 내부자료	
사업대상	구 분	대 상	인 구		인구 비율		
	일반집단	취약계층 추정 인구 (방문, 저소득, 장애인, 다문화)	45,203명		100%		
	위험집단	일반집단의 100%	45,203명		100%		
	표적집단	위험집단의 60%	27,122명		위험집단 60%		
	클라이언트 집단	2022년 이용 수혜자 수	20,639명		표적집단 76.1%		
사업내용	어르신 역량강화 교육						
	<p>1. 건강백세 건강밥상</p> <ul style="list-style-type: none"> ○ 대 상: 관내 어르신 ○ 내 용 <ul style="list-style-type: none"> - 건강백세 영양교실(만성질환 관리, 건강간식) - 어르신 건강식생활 교육, 경로당 방문 저염식 교육 등 <p>2. 기후변화에 따른 폭염·한파 대비 어르신 건강관리 교육</p> <ul style="list-style-type: none"> ○ 대 상: 독거노인, 장애인, 만성질환자 등 ○ 구 성: 방문간호사, 의사, 주민건강관리자 ○ 내 용 <ul style="list-style-type: none"> - 폭염·한파 대비 행동요령 및 대비시설 안내 교육 - 고위험 어르신 파악 및 사전 건강체크, 집중사례관리 서비스 실시 - 어르신 이용시설(경로당, 노인정 등) 방문 한파 대비 물품지원 및 배부 <p>* 감염병 등 위기 시 전화방문으로 안부확인, 비대면 어르신 건강관리 시스템 적용 고위험 어르신 건강상태 확인 및 대처</p>						
	맞춤형 건강관리서비스						
<p>1. 효사랑주치의 등 전문인력에 의한 방문건강관리서비스</p> <ul style="list-style-type: none"> ○ 대 상: 성동구 만65세 이상 모든 어르신 ○ 구 성: 팀장 1명, 담당 1명, 의사 4명(전담의사 1명, 지원의사 3명), 간호사 34명 ○ 내 용 <ul style="list-style-type: none"> - 포괄적 건강평가 후 군별(집중, 정기, 자기역량) 맞춤형 방문건강관리 서비스 제공 - 집중관리가 필요한 경우 건강·복지·마을공동체 통합적 연계 서비스 제공 							

2. AI-IOT기반 비대면 어르신 건강관리서비스

- 대 상: 집중 건강관리가 필요한 독거어르신 및 허약·만성질환 관리, 건강관리행태개선이 필요한 만 65세 이상 어르신
- 내 용
 - 어르신 건강 측정결과에 따른 스마트 기기(블루투스 활동량계, 체중계, 혈압계, 혈당계) 제공
 - ‘오늘건강 앱(APP)’을 활용한 건강 모니터링 및 미션 제공
 - 건강·운동·영양 등 다양한 분야별 전문 건강관리 서비스
 - (집중관리군 기준) 3개월 이내 8회 방문건강관리 서비스
 - AI 스피커 ‘다솜이’를 활용하여 ‘효사랑주치의’ 영상 건강상담 제공
 - 독거어르신 대상 스마트 기기 연동 가능한 AI 스피커 설치 및 긴급SOS 서비스

3. 1인가구 건강식생활 서비스 지원

- 내 용
 - 나홀로 건강밥상: 청년계층 대상을 위한 건강하고 간단한 한끼 요리교실
 - 더 건강한 밥상: 중장년층을 대상으로 저염·저당 요리교실 운영
 - 건강식생활을 위한 1:1 상담 및 찾아가는 영양교육
- 방 법: 아동청년과, 1인가구지원센터, 청년지원센터 등 연계·협력

지역사회 자원 연계

1. 효사랑주치의 지역사회 협의체 구성 운영

- 대 상: 주민, 의료기관, 건강지원센터, 구청, 동 주민센터, 복지관, 돌봄센터 등 유관기관
- 내 용: 지역사회 다양한 자원을 활용한 의료사각지대 발굴 및 연계

2. 의료기관과 함께 하는 성동건강 안전망 서비스

- 대 상: 의료사각지대 대상자
- 내 용
 - 동부병원 등 의료기관과 협업하여 의료 취약계층을 위한 전문 의료서비스 제공
 - 병원에서 퇴원한 환자가 지역내에서 지속적인 건강관리를 받을 수 있도록 연계체계 유지

건강환경 조성

1. 성동형 효사랑 건강주치의 센터 설치·운영

- 구 성: 팀장 1명, 담당 1명, 의사 1명, 간호사 34명
- 역 할: 만65세 이상 어르신 방문건강관리서비스(One stop 5care) 및 자원연계 등
- 내 용: 기초건강 측정, 신체사정, 치매선별검사, 허약평가 및 사례관리 등 맞춤형 지원

2. 동 건강이음터

- 대 상: 16세(고등학생 이상) 주민
- 역 할: 평생건강 습관 형성 및 만성질환자 조기 발견
- 방 법
 - 혈압, 혈당, 콜레스테롤, 중성지방, 허리둘레, 체성분 측정
 - 검사 결과에 따른 마을 간호사 1:1 맞춤형 건강상담
 - 대상자별, 건강 영역별 다양한 의료·복지서비스 연계

소통 · 협력 내용	구 분	부서/조직/기관명	연 계 내 용
	내부 자원	건강관리과(건강생활팀)	1인가구·어르신·장애인 영양관리
		보건의료과(검진팀)	취약계층 건강검진
	외부 자원	아동청년과	1인가구 영양 관련 업무협력
		1인가구지원센터	1인가구 프로그램 운영 및 사업지원
		청년지원센터	대상자 발굴 및 연계 협력
		동 주민센터	사업홍보 및 업무협력
		한국실명예방재단	취약 어르신 개안수술비 지원
		노인의료나눔재단	취약어르신 무릎인공관절 수술비 지원
관내 복지관, 경로당 등		사업홍보 및 대상자 신규 발굴	

17) 출처: 2021년 건강검진통계연보 대사증후군 발견율(19.8%)+2021년 국민건강영양조사 고혈압·당뇨병 유병률(41.7%)

③ 세부사업명	지역사회 협력 재활서비스						
사업목적	○ 지역사회 지원 부족으로 건강 및 의료비 격차 심화, 재활서비스 제공기관 부족 등으로 사회복지율이 저조하여 보건소와 지역의 다양한 자원 및 서비스 연계로 지역사회로의 복귀를 도모하고자 함.						
사업목표	자체성과지표명	실적			목표	'23년도 목표치	
		'20	'21	'22	'23	설정기준	자료원
	장애인등록 관리율(%)	-	5.0	5.7	5.7	전년도 실적 유지	PHIS 등록 자료
	장애인 사업 프로그램 참여자 수(명)	-	231	914	2,000	전년도 대비 119% 상향	보건소 내부자료
사업대상	구 분	대 상			인 구	인구 비율	
	일반집단	등록 장애인 수			11,284명	100%	
	위험집단	뇌병변·지체·발달장애인 수			6,956명	일반집단 62.5%	
	클라이언트 집단	뇌병변·지체·발달장애인 중 심한 장애인			2,129명	위험집단 76.1%	
사업내용	<div style="background-color: #92d050; padding: 5px; text-align: center; font-weight: bold; color: white;"> 맞춤형 서비스 제공 </div> <p>1. 대상자 맞춤형 재활서비스 제공</p> <ul style="list-style-type: none"> ○ 대 상: 성동구 관내 장애인 및 만성 퇴행성 관절 질환자 ○ 내 용 <ul style="list-style-type: none"> 1) 장애인, 만성 퇴행성 관절 질환자: 재활치료실 및 물리치료실 운영 <ul style="list-style-type: none"> - 만성 퇴행성 관절 질환 및 장애로 인한 통증 환자 온열 및 전기 치료 - 장애 정도에 따른 운동기구를 이용한 재활운동 실시 2) 거동불편, 이동곤란 뇌병변 및 지체 장애인: 찾아가는 방문 재활치료 <ul style="list-style-type: none"> - 가정방문을 통한 재활운동 실시, 구축 방지 및 근육 통증 감소를 위한 전기 치료 3) 뇌병변, 지체장애인: 자신만만 재활운동 교실 <ul style="list-style-type: none"> - 서울시 장애인 체육회와 연계하여 신체 기능 향상을 위한 그룹 재활운동 프로그램 운영 4) 발달장애인: 신바람 나는 발달장애인'유연성, 근력향상' 재활운동 교실 운영 <p>2. 장애인 영양관리</p> <ul style="list-style-type: none"> ○ 대 상: 마장동 소재 장애인종합복지관 이용 장애인 및 장애인 작업장 회원 ○ 내 용 <ul style="list-style-type: none"> - '5가지 식품군을 활용하여 건강간식 만들기' 영양교실 - 장애인 및 장애아 학부모 등을 위한 건강식생활 교육 <p>3. 장애인 계속 구강건강관리</p> <ul style="list-style-type: none"> ○ 기 간: 3월~11월 ○ 대 상: 관내 작업장, 보호센터 소속 장애인 등 ○ 내 용 <ul style="list-style-type: none"> - 구강검진 및 1:1 직접 칫솔질 교육 및 실습, 자일리톨 활용 점심시간 교육 등 - 서울시립장애인치과병원과 연계한 치과 이동버스 운영(검진, 불소, 스케일링 등) <div style="background-color: #ff9933; padding: 5px; text-align: center; font-weight: bold; color: white; margin-top: 10px;"> 지역사회 연계 재활서비스 </div> <p>1. 재활 통합서비스 네트워크 구축</p> <ul style="list-style-type: none"> ○ 대 상: 지역사회 재활협의체 참여기관 및 만 18세 이상 뇌병변 및 지체 장애인으로 재활 치료가 필요한 자 						

	<p>○ 내 용</p> <ul style="list-style-type: none"> - 지역사회 재활협의체 운영: 사례관리, 통합적 서비스 연계 등 사업 운영 전반 논의 - 퇴원환자 지역사회 복귀를 위한 재활서비스 연계 <li style="padding-left: 20px;">: 퇴원 예정 환자 및 재가 장애인 등 관련 기관 연계 및 지속 관리 <p>2. 지역주민과 함께하는 장애 인식개선 환경조성</p> <p>○ 대 상: 지역 주민</p> <p>○ 내 용</p> <ul style="list-style-type: none"> - 장애 인식개선 캠페인: 장애인의 날, 지역행사 등 장애체험 및 홍보부스 운영 - 재활기구 대여: 질병이나 사고 등으로 재활이 필요한 주민을 대상으로 4종 무료 대여 <p>3. 지역사회 협력 건강 관리 서비스 제공</p> <p>○ 대 상: 성동구 관내 장애인</p> <p>○ 내 용</p> <ol style="list-style-type: none"> 1) 농아인: 성동농아인협회와 함께하는 장애인 건강증진 프로그램 운영 <ul style="list-style-type: none"> - 만성질환 예방·관리 교육, 한의학 건강 및 구강검진, 정신건강 관련 교육 등 2) 발달장애인: 성동구장애인복지시설(4개소)과 함께하는 건강관리 프로그램 <ul style="list-style-type: none"> - 건강관리(운동, 만성질환, 구강) 프로그램 및 신체활동 프로그램 운영 3) 취미활동 갖기 및 자조모임 지원 <ul style="list-style-type: none"> - 요리교실, 친환경 생활용품(모기퇴치제, 천연화장품 등) 만들기 교실 등 - 도자기, 원예 수업 등 만들기 체험으로 장애인 모임 지원 및 활성화 4) 체성분검사, 체력측정, 정기적 건강검진 실시 등 건강모니터링 5) 가족지지 프로그램 운영: 건강관리(구강, 영양, 운동)교육, 심리지원 등
--	---

	구 분	부서/조직/기관명	연 계 내 용
소통 · 협력 내용	내부자원	건강관리과(건강생활팀)	어르신·장애인 영양관리· 장애인 체력 측정
		보건의료과(검진팀)	장애인 구강건강관리
	외부자원	서울시립장애인치과병원	장애인 대상 치과 이동버스 운영
		국립재활원	재활사업 자문 및 퇴원환자 연계
		성동 재활의원	자문 및 퇴원환자 연계, 외래 진료 의뢰
		어르신장애인복지과	장애인 복지 관련 행정 지원 연계
		고혈압·당뇨병 등록 교육센터	장애인 만성질환 프로그램 교육
		성동구 정신 건강복지 센터	장애인 대상 정신건강 교육
		성동·광진지사 장애인지원센터	장애인 사례관리 대상자 연계
		서울시 북부지역 장애인 보건의료센터	재활자문 및 퇴원환자 연계
		성동구 장애인 생활체육회	장애인 운동 프로그램 강사 지원
		성동자원봉사센터	장애인 프로그램 자원봉사 모집
		성동장애인종합복지관	장소 협조 및 대상자 모집, 재활사업 프로그램 참여
		성동구농아인협회	재활 프로그램 참여
		성동발달장애인평생교육센터	보건소 재활사업 연계
		성모보호작업장	재활 프로그램 참여
		성모주간보호센터	재활 프로그램 참여

④ 세부사업명	치매 안심마을 만들기							
사업목적	<ul style="list-style-type: none"> ○ 치매 예방부터 돌봄까지 걱정 없는 ‘치매안심 성동 구현’을 위해 대상자 맞춤형 지원 및 서비스 강화로 악화 예방 및 지역사회 지속 거주를 가능하도록 함 ○ 지역사회의 다양한 자원이 참여해 함께 돌봄으로써 가족들의 돌봄 부담 경감 및 고령사회에 효과적으로 대비함 							
사업목표	자체성과지표명		실적		목표	'23년도 목표치		
			'20	'21	'22	'23	설정기준	자료원
	진단검사(명)	531	935	1,019	820	코로나 이전 2개년 실적 반영 ('18~'19년 평균 823명)		치매통합 관리시스템
치매환자 등록률(%)	53.7	54.4	-	54.0	'20~'21년 실적 고려 (22년 실적 3월 中 공표)			
사업대상	구 분		대 상		인 구(명)		인 구 비 율	
	일반집단		성동구 전체인구		281,000명		100%	
	위험집단		만60세 이상 ¹⁾		69,300명		일반집단 24.66%	
			만65세 이상 ²⁾		47,530명		일반집단 16.91%	
	클라이언트 집단		독거노인		11,231명		위험집단 ²⁾ 23.62%	
경도인지장애			2,339명		위험집단 ¹⁾ 3.37%			
치매 등록자			2,504명		위험집단 ¹⁾ 3.61%			
사업내용	주민 역량강화 교육							
	1. 치매인식개선 및 교육							
	<ul style="list-style-type: none"> ○ 대 상: 관내 지역주민 ○ 내 용 <ul style="list-style-type: none"> - 치매에 대한 올바른 이해 및 부정적 인식개선 확산을 통해 치매관리 서비스 향상 도모 - (교육) 지역주민, 기관 종사자 대상 기억친구 교육(온·오프라인) - (홍보 및 캠페인) 다양한 매체 활용 홍보, 지역 기관 또는 타 자치구 연합 캠페인 - (치매전문봉사자) 치매전문 지식을 갖춘 봉사자를 양성, 지역사회 치매예방 활동 수행 							
	2. 스마트 치매인지프로그램							
○ 대 상: 치매안심센터 등록어르신								
<ul style="list-style-type: none"> ○ 내 용 <ul style="list-style-type: none"> - 전산화 인지재활프로그램 운영으로 스마트 콘텐츠 프로그램 확산 - 치매군, 치매고위험군 단계별 ‘코트라스-G/H’ 프로그램 운영 - 정상군, 치매고위험군 단계별 ‘해피테이블’ 프로그램 운영 								
지역사회 자원 연계								
1. 치매 민관 네트워크 구축								
○ 대 상: 치매관련 유관기관								
<ul style="list-style-type: none"> ○ 내 용 <ul style="list-style-type: none"> - 커뮤니티 케어를 위한 민·관 네트워크 구축 - 치매안심인프라 구성: 의료기관, 복지기관, 공공기관, 민간단체로 구축 - 지역사회 협의체 구성: 치매지역사회협의체, 치매안심협의회, 지역사회보장협의체 								

실무분과, 동 통합사례회의, 치매안심마을 운영위원회 등

2. 성동형 어르신 한의약 건강증진

- 대 상: 60세 이상 주민 중 프로그램 참여 희망자(인지기능 평가 선별검사 결과 기반)
- 참여기관: 관내 한의원 38개소
- 내 용
 - 노년기 인지저하, 우울증 조기 발견, 선별검사·지속관리(혈액검사, 총명침 시술, 한약 투약 등)
 - 검사비, 진료비(침/교육 및 상담), 한약제제 지원

건강환경 조성

1. 지역사회 기반 치매친화적 환경조성

- 대 상: 지역 치매 관련 기관, 지역주민 등
- 내 용: 지역사회 기반 커뮤니티케어를 통한 치매관리
 - 기관협약: 병·의원, 복지관, 학교, 공공기관, 민간기관, 경로당 등
 - 주민밀착 서비스: 주민교육, 치매예방 프로그램, 치매검진, 캠페인
 - 치매공공후견사업: 후견대상자 발굴로 의사결정능력 부족한 치매어르신 보호와 지원

2. 치매 예방 및 조기발견을 위한 치매검진

- 대 상: 관내 지역주민(만60세 이상 우선)
- 내 용: 치매조기발견 및 치료를 위한 인지선별검사, 진단검사, 감별검사
 - 사전예약제를 통한 단계별 검진
 - 주민센터, 아파트 등 지역기관 연계 찾아가는 인지상담소 운영
 - 독거 및 거동불편자에게 가정방문 검진 및 비대면 전문의 상담(원격)

3. 주민과 함께 만들어가는 치매안심마을 조성

- 대 상: 금호2·3가동(1호), 성수1가제2동(2호), 마장동(3호)
- 내 용: 치매에 대한 지역주민의 올바른 이해 및 긍정적 공감대가 형성된 지역사회(마을)
 - 치매환자 및 가족, 지역주민, 기관 종사자 대상 교육, 치매관련 서비스 제공
 - 안심마을 운영위원회 구성: 민·관 기관 대표, 지역주민, 치매환자 가족 등
 - 치매극복선도단체, 치매안심가맹점, 치매안심경로당, 치매안심택시, 치매안심길 조성

건강안전망 강화

1. 저소득 치매환자 의료비 지원

- 대 상: 치매 환자(중위소득 120% 이하)
- 내 용: 치매진단 검사비 및 치료 관리비 지원을 통해 중증화 방지 및 경제적 부담 경감
 - 감별검사(원인확진) 검사비: 치매 원인 규명을 위한 검사비 지원(최대 11만원 이내)
 - 치료 관리비(치매 약값): 치매 치료제 복용 시 비용 일부 지원(최대 월 3만원 이내)

2. 치매환자 실종예방시스템 확산

- 대 상: 배회가능성이 있는 치매환자
- 내 용: IoT를 활용한 치매환자 실종예방시스템 마련
 - 배회가능 치매어르신에 대한 GPS형 단말기 지원
 - 실종예방 치매환자 지문인식등록, 인식표 보급 확산

소통 · 협력 내용	구분	부서/조직/기관명	연계내용
	내부자원	질병예방과(방문보건팀)	방문간호대상자 중 치매 의심자 의뢰
		보건의료과(성수지소)	어르신 한의약 건강증진
	외부 자원	한양대학교병원	치매진단 및 감별검사 시행
		관내 경로당	치매안심경로당 지정 및 프로그램 지원
		동주민센터	치매안심마을 운영, 저소득층 서비스 연계
		치매안심주치의(병·의원)	치매환자 연계 및 관리
		성동경찰서	실종예방사업 지원
		성동구청	실종예방사업 및 서비스 지원
		관내 복지관	치매환자 발굴 및 연계, 서비스 지원
		관내 한의원	성동형 어르신 한의약 건강증진 사업 참여
		재가·요양기관	치매환자 발굴 및 연계, 서비스 지원
		대한노인회 성동구지회	치매안심경로당 지원, 교육 지원
		관내 택시회사	치매환자 발견 시 신고, 교육 지원

라. 자체 모니터링 및 환류방안

사업영역	평가영역	평가지표	목표	평가자료	평가방법
심뇌혈관 질환예방	산출지표	고혈압·당뇨병 교육 이수자 수(명)	6,200	사업계획서, 결과보고서, PHIS 등	<ul style="list-style-type: none"> 평가자: 담당자, 사업대상자 평가시기: 7월(중간평가), 12월 평가방법: 평가지표 및 기준에 의함 평과결과 활용: 추진사항 점검 및 발전방향 모색
		대사증후군 등록자 (명)	3,500		
방문 건강관리	산출지표	방문등록대상자 고혈압 조절율(%)	55.0	사업계획서, 결과보고서, 운영회의 PHIS 등	<ul style="list-style-type: none"> 평가자: 담당자, 사업대상자, 전문가 평가 평가시기: 분기별 평가(3·6·9·12월) 평가방법 <ul style="list-style-type: none"> - 담당자 및 담당인력 회의 - 평가지표 및 기준에 의함 평과결과 활용: 평가 결과에 따라 전략 재검토 및 향후 사업계획에 반영
		허약노인 맞춤형 프로그램 횟수(회)	400		
지역사회 중심재활	산출지표	장애인 사업 프로그램 참여자 수(명)	2,000	사업계획서, 결과보고서, PHIS 등	<ul style="list-style-type: none"> 평가자: 담당자, 사업대상자 평가시기: 7월(중간평가), 12월 평가방법: 사업달성도(성과지표 달성 여부) 평과결과 활용: 자체평가를 통해 점검하고 차년도 사업계획, 추진에 반영
	결과지표	장애인등록 관리율(%)	5.7		
치매관리	산출지표	진단검사(명)	820	사업계획서, 결과보고서, 운영위원회 회의 등	<ul style="list-style-type: none"> 평가자: 담당자, 사업대상자, 전문가 평가 평가시기: 반기별, 사업종료 후 최종 평가 평가방법 <ul style="list-style-type: none"> - 운영위원회를 통한 사업실적 및 추진현황 평가 - 지방자치단체 합동평가, 평가지표 활용 평과결과 활용: 사업 추진사항 점검 및 반영
	결과지표	치매환자 등록률(%)	54.0		

마. 주요 추진일정

구분		주요 실행업무											
		1월	2월	3월	4월	5월	6월	7월	8월	9월	10월	11월	12월
만성질환 통합관리	고당 등록교육센터 운영												
	혈압·혈당측정기 대여서비스												
	대시증후군관리센터 운영												
건강백세 누리기	효사랑주치의 운영												
	어르신 건강평가												
	AI·IOT기반 건강관리사업												
장애인 건강누리	장애인 맞춤형 재활 서비스												
	지역사회 연계 재활 서비스												
	장애 인식개선 환경조성												
치매 안심마을 만들기	치매인식개선 및 교육												
	치매친화적 환경조성												
	치매조기검진												

IV. 자원투입계획

1. 예산투입계획

■ 2023 예산총괄표 ■

(단위 : 천원)

사업명	합계				지역사회 통합건강증진사업				지역사회중심 금연지원서비스				방문건강관리				치매지원사업			
	계	국비	시비	구비	계	국비	시비	구비	계	국비	시비	구비	계	국비	시비	구비	계	국비	시비	구비
총예산	2,496,790	1,204,148	482,045	810,597	532,938	176,469	52,941	123,528	215,298	107,649	32,295	75,354	720,554	316,030	94,809	309,715	1,208,000	604,000	302,000	302,000
인건비 계	1,661,700	803,052	334,679	523,969	62,864	31,432	9,430	22,002	86,550	43,275	12,982	30,293	574,648	259,527	77,857	237,264	937,638	468,818	234,410	234,410
사업비 계	835,090	401,096	147,366	286,628	290,074	145,037	43,511	101,526	128,748	64,374	19,313	45,061	145,906	56,503	16,952	72,451	270,362	135,182	67,590	67,590
신체활동	7,000	3,500	1,050	2,450	7,000	3,500	1,050	2,450												
금연	124,748	62,374	18,712	43,662					124,748	62,374	18,712	43,662								
구강보건	1,500	750	225	525	1,500	750	225	525												
새싹 키우기	232,704	116,352	34,906	81,447	230,704	115,352	34,605.5	80,746.5	2,000	1,000	300	700								
꿈나무 만들기	21,360	10,680	3,204	7,476	19,360	9,680	2,904	6,776	2,000	1,000	300	700								
열매 맺기	447,778	207,440	89,269	151,070	31,510	15,755	4,726.5	11,028.5					145,906	56,503	16,952	72,451	270,362	135,182	67,590	67,590

2. 인력투입계획

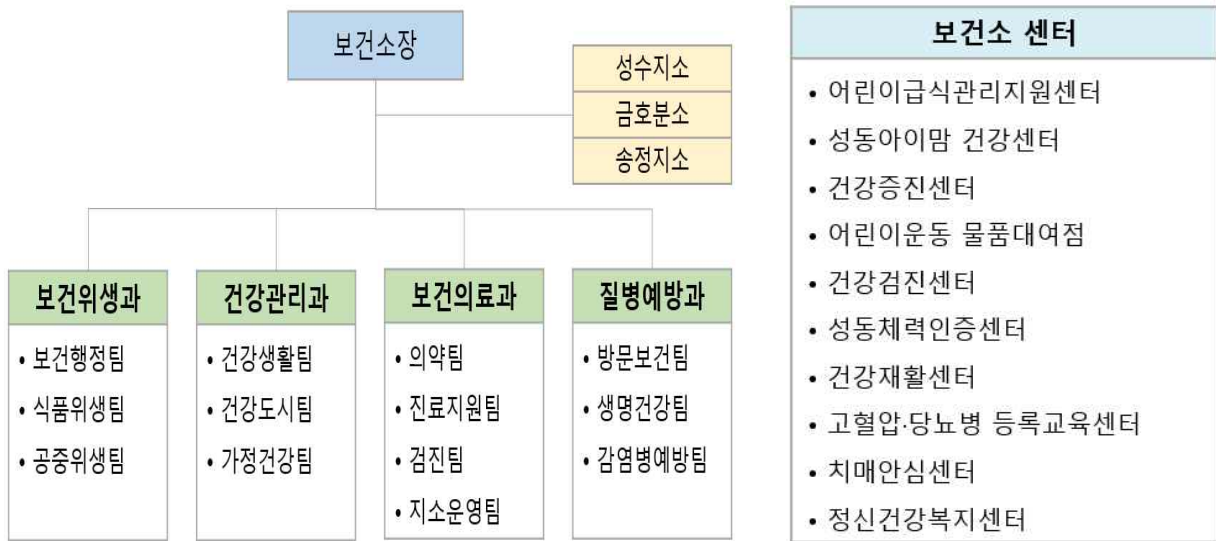
인력명	고용형태	면허, 자격	주 사업영역	인건비재원 (국비기준)	재원구분
이정선	일반직공무원	보건직	사업총괄	공무원(미해당)	-
장체윤	일반직공무원	보건직	사업총괄	공무원(미해당)	-
박윤명	일반임기제공무원	건강운동관리사	신체활동	공무원(미해당)	-
임별님	시간선택제임기제공무원	건강운동관리사	신체활동	공무원(미해당)	-
박혜나	기간제근로자	생활스포츠지도사	신체활동	통합건강	국비+지방비
김세희	일반임기제공무원	영양사	영양	공무원(미해당)	-
한성은	시간선택제임기제공무원	영양사	영양	공무원(미해당)	-
심재은	시간선택제임기제공무원	영양사	영양	공무원(미해당)	-
서인영	시간선택제임기제공무원	영양사	영양	공무원(미해당)	-
심선희	일반직공무원	간호사	여성어린이특화 총괄	공무원(미해당)	-
전희정	일반직공무원	간호사	여성어린이특화	공무원(미해당)	-
강인순	일반직공무원	간호사	여성어린이특화	통합건강	국비+지방비
이진화	일반직공무원	간호사	지역사회중심재활 총괄	공무원(미해당)	-
박시은	일반임기제공무원	물리치료사	지역사회중심재활	공무원(미해당)	-
권재범	일반임기제공무원	물리치료사	지역사회중심재활	공무원(미해당)	-
최윤선	일반임기제공무원	치위생사	구강보건	공무원(미해당)	-
곽명순	일반직공무원	간호사	금연,절주,영양,신체활동 총괄	공무원(미해당)	-
고순영	일반직공무원	보건직	지역사회중심 금연지원서비스	공무원(미해당)	-
박선화	일반직공무원	간호사	금연, 음주폐해예방	공무원(미해당)	-
이진숙	기간제근로자	간호사	지역사회중심 금연지원서비스	금연	국비+지방비
채영숙	기간제근로자	간호사	지역사회중심 금연지원서비스	금연	국비+지방비
미정1	기간제근로자	간호사	지역사회중심 금연지원서비스	금연	국비+지방비
신미정	일반직공무원	간호사	방문건강관리 총괄	공무원(미해당)	-
박현진	일반직공무원	간호사	방문건강관리	공무원(미해당)	-
강지은	일반직공무원	간호사	방문건강관리	공무원(미해당)	-
김다정	일반직공무원	간호사	방문건강관리	공무원(미해당)	-
박찬주	일반직공무원	간호사	방문건강관리	공무원(미해당)	-
이아영	일반직공무원	간호사	방문건강관리	공무원(미해당)	-
정민화	일반직공무원	간호사	방문건강관리	공무원(미해당)	-
허진혜	일반직공무원	간호사	방문건강관리	공무원(미해당)	-

인력명	고용형태	면허, 자격	주 사업영역	인건비재원 (국비기준)	재원구분
정현지	일반직공무원	간호사	방문건강관리	공무원(미해당)	-
김성아	일반직공무원	간호사	방문건강관리	공무원(미해당)	-
송오빈	일반직공무원	간호사	방문건강관리	공무원(미해당)	-
석민선	일반직공무원	간호사	방문건강관리	공무원(미해당)	-
강영숙	공무직(무기계약직)	간호사	방문건강관리	방문건강관리	국비+지방비
김명숙	공무직(무기계약직)	간호사	방문건강관리	방문건강관리	국비+지방비
김원선	공무직(무기계약직)	간호사	방문건강관리	방문건강관리	국비+지방비
박희경	공무직(무기계약직)	간호사	방문건강관리	방문건강관리	국비+지방비
오예선	공무직(무기계약직)	간호사	방문건강관리	방문건강관리	국비+지방비
이도현	공무직(무기계약직)	간호사	방문건강관리	방문건강관리	국비+지방비
이부영	공무직(무기계약직)	간호사	방문건강관리	방문건강관리	국비+지방비
이숙자	공무직(무기계약직)	간호사	방문건강관리	방문건강관리	국비+지방비
장범재	공무직(무기계약직)	간호사	방문건강관리	방문건강관리	국비+지방비
장태현	공무직(무기계약직)	간호사	방문건강관리	방문건강관리	국비+지방비
전정미	공무직(무기계약직)	간호사	방문건강관리	방문건강관리	국비+지방비
정남희	공무직(무기계약직)	간호사	방문건강관리	방문건강관리	국비+지방비
정혜심	공무직(무기계약직)	간호사	방문건강관리	방문건강관리	국비+지방비
차현희	공무직(무기계약직)	간호사	방문건강관리	방문건강관리	국비+지방비
최용숙	공무직(무기계약직)	간호사	방문건강관리	방문건강관리	국비+지방비
강상현	공무직(무기계약직)	간호사	방문건강관리	방문건강관리	국비+지방비
김선숙	공무직(무기계약직)	간호사	방문건강관리	방문건강관리	국비+지방비
김태호	공무직(무기계약직)	간호사	방문건강관리	방문건강관리	국비+지방비
육영주	공무직(무기계약직)	간호사	방문건강관리	방문건강관리	국비+지방비
이숙정	공무직(무기계약직)	간호사	방문건강관리	방문건강관리	국비+지방비
이정덕	공무직(무기계약직)	간호사	방문건강관리	방문건강관리	국비+지방비
정연화	공무직(무기계약직)	간호사	방문건강관리	방문건강관리	국비+지방비
최수민	공무직(무기계약직)	간호사	방문건강관리	방문건강관리	국비+지방비
최아연	공무직(무기계약직)	간호사	방문건강관리	방문건강관리	국비+지방비
허재옥	공무직(무기계약직)	간호사	방문건강관리	방문건강관리	국비+지방비
송금순	일반직공무원	간호사	치매관리	공무원(미해당)	-
박해나	일반직공무원	간호사	치매관리	공무원(미해당)	-

3. 조직 운영 계획

가. 조직현황표

- 성동구보건소는 4개과 14개팀, 1개의 보건지소, 1개의 보건분소로 구성
⇒ '23. 9월 송정보건의지소 추가 개소에 따라 조직 확대 개편
- 각 센터 운영현황: 12개소
 - 보건위생과: 어린이급식관리지원센터
 - 건강관리과: 성동아이맘 건강센터, 금호분소 건강증진센터, 어린이운동 물품대여점
 - 보건의료과: 건강검진센터, 성동체력인증센터, 건강재활센터, 고혈압·당뇨병 등록교육센터
 - 질병예방과: 치매안심센터, 정신건강복지센터



나. 보건소 조직 확대

■ 보건소 및 센터 정비 계획

○ 송정지소 개소 및 인력 보강 ('23.9월 개소) 신규 확충

- 건강취약 인구가 밀집한 반면 노인복지시설 및 의료시설이 부족한 송정·용답 권역에 보건지소를 설치하여 **지역별 건강격차 해소 및 건강환경 개선**
- 설치개요: 송정동 72-117 등 11필지, 공공복합청사 3층 위치
- 총시설비(680,000천원, 시비100%), 규모(393.65㎡ /전용 200.20㎡)
- 사업내용: 만성질환 예방관리, 서울케어-건강돌봄사업, 지역사회 중심 재활사업
- 배치인력: 12명(의무1, 간호2, 행정·운전2, 기간제 7)



건강돌봄 허브로서의 역할수행 및 건강형평성 제고

- 주민과 밀접한 생활권 중심의 건강증진 서비스 제공 및 보건의료-복지-돌봄 연계한 지역사회 건강돌봄 체계 구축
- 취약계층의 보건기관 접근성 개선으로 지속적·통합적 건강관리 통한 건강형평성 제고 및 건강수명 연장
- 역할 및 사업내용
 - 각 지소(분소)를 중심으로 생활권역별
 - ① 만성질환 예방관리 ② 지역사회 중심 재활사업 ③ 지역기반 건강돌봄서비스 연계·제공
 - 송정지소 내 효사랑주치의센터 배치하여 지역의 건강돌봄 허브로 역할 수행
 - 보건소·분소·지소별 생활권 특색 반영한 사업 집중 추진



다. 통합건강증진사업 부서별 업무

건강관리과	보건위생과	보건의료과	질병예방과
<ul style="list-style-type: none"> • 사업계획 총괄 • 예산배정 • 인력관리, 교육 • 여성·어린이 특화사업 • 건강생활실천 사업 	<ul style="list-style-type: none"> • 통합건강증진사업 지원 	<ul style="list-style-type: none"> • 심뇌혈관질환 예방 • 고혈압·당뇨병 등록관리사업 • 구강보건사업 	<ul style="list-style-type: none"> • 방문 건강관리 사업 • 치매관리 사업

라. 세부사업별 업무분장

구분	세부사업명	사업내용	담당자
핵심 1	걷기실천율	<ul style="list-style-type: none"> ▪ ‘함께 걷는 즐거움’ 걷기행사 운영 ▪ 4050 건강부자 프로젝트 운영 ▪ 어르신 신체활동 늘리기 ‘위풍당당 건강장수’ 	(건강관리과) 박윤명, 임별님
핵심 2	남성 현재흡연율	<ul style="list-style-type: none"> ▪ 금연프로그램 운영 ▪ 흡연인식 개선 캠페인 및 교육 ▪ 금연구역 확대, 금연의무대상시설 모니터링 	(건강관리과) 고순영, 박선화
핵심 3	어제 점심식사 후 치솔질 실천율	<ul style="list-style-type: none"> ▪ 맞춤형 구강 역량강화사업 ▪ 잇몸튼튼 풍치제로, 치주관리 사업 ▪ 찾아가는 구강보건 서비스 	(보건의료과) 최윤선
아이날고 키우기 좋은 성동, 건강한 새싹 키우기	출산친화 환경조성 및 행복한 출산 지원	<ul style="list-style-type: none"> ▪ 건강한 임신준비 지원, 난임부부 통합지원 서비스 ▪ 보편적 산후조리비용 지원 ▪ 성동 아이맘 건강센터 운영 	(건강관리과) 전희정, 이주성, 윤경진 김주희, 한성은, 서인영 심재은
	건강한 아이 키우기	<ul style="list-style-type: none"> ▪ 우리아이 건강 밥상 ▪ 어린이 불소도포 사업 ▪ 다문화 영양교실 ▪ 저소득층 영유아 보충식품 지원 및 영양관리 	(건강관리과) 김세희, 한성은, 서인영, 심재은 (보건의료과) 최윤선
학령기 바른 생활습관! 건강한 꿈나무 만들기	건강한 학교 만들기	<ul style="list-style-type: none"> ▪ 어린이 운동용품 대여점 운영 ▪ 찾아가는 흡연·음주 예방 교실 ▪ 학생 치과주치의 운영 	(건강관리과) 고순영, 박선화, 임별님 (보건의료과) 최윤선
	건강한 지역아동센터 만들기	<ul style="list-style-type: none"> ▪ 오감만족 영양교실 ▪ 성동 어린이 건강튼튼놀이터 운영 ▪ 아동 치과주치의 운영 	(건강관리과) 장채운, 김세희, 한성은 서인영 심재은 (보건의료과) 최윤선
건강한 열매 맺기 · 건강백세 맞이하기	사전예방부터 만성질환까지 대상자 맞춤 통합건강증진	<ul style="list-style-type: none"> ▪ 찾아가는 만성질환 예방관리 교육 ▪ 대사증후군 검사 및 지속관리 ▪ 건강식생활 실천 환경조성 ▪ 지역사회 캠페인 운영 (자기혈관 숫자 알기, 절주 홍보 등) ▪ 혈압계·혈당측정기 대여 서비스 ▪ 건강행태 개선 인센티브 프로그램 	(건강관리과) 김세희, 한성은, 서인영, 심재은, 박선화 (질병예방과) 박현진, 강지은 (보건의료과) 박정아, 김경아, 김장우, 김소엽
	건강백세 누리기	<ul style="list-style-type: none"> ▪ 건강백세 건강밥상 ▪ 효사랑주치의 등 전문인력 방문건강관리서비스 ▪ AI-IOT기반 어르신 건강관리서비스 	(건강관리과) 김세희 (질병관리과) 박현진, 강지은
	지역사회 협력 재활서비스	<ul style="list-style-type: none"> ▪ 대상자 맞춤형 재활서비스 제공 ▪ 장애인 영양관리 ▪ 재활 통합서비스 네트워크 구축 	(보건의료과) 박시은, 권재범 (건강관리과) 김세희
	치매 안심마을 만들기	<ul style="list-style-type: none"> ▪ 치매 민관 네트워크 구축 ▪ 성동형 어르신 한의약 건강증진 ▪ 치매안심마을 조성 ▪ 저소득 치매환자 의료비 지원 	(질병예방과) 박해나 (보건의료과) 이경주

V. 2023년 통합건강증진사업 계획수립 소통·협력

1. 내부자원 협력

□ 2023년 지역사회 통합건강증진사업 계획 T/F팀 구성·운영

- T/F팀 구성: 18명(보건소장, 핵심성과지표 및 세부사업 담당 과장, 팀장, 담당)
- 주요내용
 - 통합건강증진사업 계획수립 방향성 논의
 - 핵심성과지표 선정 논의
 - 제8기 지역보건의료계획 및 HP2030등과 연계한 사업 및 방향 설정
 - 추진사항 평가 및 효율적 운영방안 모색 등 제반사항 공유

□ 2023년 지역사회 통합건강증진사업 계획 사업담당 회의

- 일 시: (1차) 2023. 1. 10. (화) 10:00 ~ 11:00
(2차) 2023. 1. 31. (화) 14:00 ~ 15:00
- 장 소: 보건소 4층 건강아카데미
- 참석자: 10명(팀장, 총괄담당, 핵심성과지표 및 세부사업 담당 등)
- 내 용
 - 2023년 지역사회 통합건강증진사업 계획서 작성 및 제출 일정
 - 지역사회 분석을 통한 우선순위 사업 및 핵심성과지표 선정
 - 다양한 지역사회 자원과 연계·협력하기 위한 방안 모색

□ 2023년 통합건강증진사업 계획수립을 위한 전문가 자문

- 일 시: 2023. 2. 23. (목) 15:00 ~ 17:00
- 내 용
 - 핵심성과지표 목표치 설정: 현실에 맞게 목표설정 조정
 - 사업별 자체성과지표: 보건소에 방문하는 지역주민을 대상으로 산출할 수 있는 지표로 선정
프로그램을 진행하여 사전·사후 비교할 수 있는 지표를 추천
 - 사업별 소통·협력내용: 새로운 내·외부자원을 발굴하여 다양한 영역의 통합적인 연계·협력 요청

□ 건강생활실천사업 전문가 자문회의 실시

- 일 시: 2022. 12. 20. (화) ~ 12. 30. (금)
- 참석자: 건강생활실천 분야 전문가 6명
- 내 용: 2022년 추진결과 및 2023년 중점 추진사항에 대한 자문
 - 주요의견: 대상자에게 찾아가는 방식의 사업 및 다양한 자원과의 연계 사업 활성화 요청
외부에서 진행 중인 유사사업에 대한 협업 강화 필요
금연 예방 및 교육의 필요성, 금연성공자들에 대한 성과 유지 방법 마련 기대
건강증진사업 범위에 성동구 소재 직장인들을 포함할 방안 수립 필요

2. 지역사회 자원협력 연계·확대

□ 지역기관 연계 협력 현황

구분	기관명	연계·협력 내용
구청/ 유관부서	동주민센터	<ul style="list-style-type: none"> • 동 건강이음터 활성화 및 주민건강관리센터 연계 • 취약계층 등 보건사업 대상자 발굴 및 연계 • 임신출산 관련 사업 신청접수, 보건사업 홍보
	복지정책과	<ul style="list-style-type: none"> • 돌봄SOS, IOT 기반 스마트 돌봄서비스 운영
	어르신 장애인 복지과	<ul style="list-style-type: none"> • 장애인 복지 관련 행정 지원 연계
공공/유 관 기관	보건복지부	<ul style="list-style-type: none"> • 건강증진사업 지침개발 및 예산(국비)지원 등
	서울시	<ul style="list-style-type: none"> • 보건사업 총괄계획 수립, 운영 및 예산 지원 등
	치매안심센터	<ul style="list-style-type: none"> • 치매예방 및 인식개선사업, 우울·치매 검사·상담 연계
	어린이급식관리지원센터	<ul style="list-style-type: none"> • 어린이급식시설 영양·위생 안전 지도, 식단제공 등
	고혈압·당뇨병 등록·교육센터	<ul style="list-style-type: none"> • 혈압·당뇨병 등록 및 관리 교육, 영양교육 및 상담
	성동구가족센터, 드림스타트센터 육아종합지원센터 성동외국인근로자센터	<ul style="list-style-type: none"> • 만성질환 사업 • 취약계층 대상 보건사업 대상자 발굴 및 서비스제공
	청년지원센터, 1인가구지원센터 지역사회돌봄통합지원센터	<ul style="list-style-type: none"> • 건강돌봄 대상자 발굴·서비스 제공
	장애인지원센터 성동광진지사 지역자활센터 서울북부지역 장애인 보건의료센터	<ul style="list-style-type: none"> • 장애인 관련 보건사업 대상자 발굴 및 서비스 제공
	서울시 광역치매센터, 중앙치매센터	<ul style="list-style-type: none"> • 치매 인식개선사업 및 교육, 치매극복선도단체 협약
	국민체육진흥공단	<ul style="list-style-type: none"> • 국민체력100사업 운영지원
	성동광진교육지원청	<ul style="list-style-type: none"> • 구강보건, 건강검진 등 학생 대상 보건사업 연계 협력 • 건강환경조성(학교 주변 금연거리 지정 등)
	성동경찰서	<ul style="list-style-type: none"> • 치매관리사업 및 실종예방사업 협력
	한국건강증진개발원, 한국사회보장정보원	<ul style="list-style-type: none"> • 보건사업 자문 • AI·IoT 기반 보건서비스 콘텐츠 개발 및 보급 등
	성동구도시관리공단 성동구자원봉사센터	<ul style="list-style-type: none"> • 보건사업 홍보 및 프로그램 운영 지원
	교육 기관	어린이집·유치원
관내 초·중·고등학교		<ul style="list-style-type: none"> • 학교주변 금연거리 조성 • 학생 대상 보건사업 연계 협력 및 홍보 (금연, 구강보건, 건강생활실천 등)
인제대학교 보건대학원		<ul style="list-style-type: none"> • 지역사회 건강조사 조사사업 협력
한양대학교, 한양여자대학 방송통신대학교		<ul style="list-style-type: none"> • 건강생활실천 캠페인·교육·홍보, 영양사업 활동 지원
복지 시설	관내 복지관 및 경로당 (치매안심경로당 포함)	<ul style="list-style-type: none"> • 보건사업 대상자 발굴 및 연계 • 신체활동·영양 프로그램 및 만성질환 교육 참여

구분	기관명	연계·협력 내용
		• 치매친화 환경조성(치매 예방 교육, 사례관리 참여)
	성동장애인종합복지관	• 재활서비스 대상자 연계 및 프로그램 참여 • 취약계층 만성질환관리 및 영양·운동프로그램 참여
	한양대학교사회봉사단	• 어린이 체력측정, 어린이운동물품대여점 운영 보조
	청소년문화의집 데이케어센터	• 급식취약시설 식단제공
	지역아동센터	• 취약계층 아동대상 보건사업 연계 협력 (건강과일바구니, 청소년 흡연·음주 예방교육 등)
의료 기관	관내 의료기관(병의원)	• 민관협력 만성질환 관리사업 • 취약계층 보건사업 대상자 발굴 및 연계 • 치매안심주치의병원사업 참여
	관내 약국	• 고혈압·당뇨병환자 등록 사업 참여 및 보건사업 홍보
	한양대학교병원	• 치매 선별검사 및 등록환자 연계 • 고혈압당뇨병등록센터 위탁운영, 금연환경조성사업
	국립재활원, 성동재활의원	• 재활사업 자문 및 퇴원환자 연계
	난임시술의료기관 산부인과 의료기관	• 난임부부·고위험 임신부 지원사업 참여 및 홍보
	서울의료원	• 치매안심센터 지원 및 협력
	서울척병원	• 치매관리사업 지원 및 협력
	시립장애인치과병원	• 장애인 구강건강관리사업
직능 단체	성동구의사회	• 만성질환 관리제 운영 참여
	성동구한의사회	• 성동형 한의약건강증진사업 협력 추진
	성동구치과의사회	• 구강보건사업 협력 추진
	성동구약사회	• 만성질환예방관리 대상자 발굴 및 보건사업 홍보
민간 단체	국제모유수유협회, 난임우울증상담센터 인구보건복지협회	• 임신·출산·육아 지원
	성동구농아인협회 성동구장애인생활체육회	• 재활사업 프로그램 참여 및 강사 지원
	성동구체육회	• 건강생활 신체활동 프로그램 강사지원
	성동구민종합체육센터	• 성동체력인증센터 연계 회원 대상 체력증진교실 • 체력왕 선발 이벤트 운영 및 보건사업 홍보
	한국금연운동협의회	• 흡연예방관련 사업 및 자료 지원 협조
	충치예방연구회	• 구강보건사업 자료 제공 및 자문
	노인복지시설, 데이케어센터 성동구나눔네트워크	• 노인대상 보건사업 대상자 발굴, 연계 및 지원
	치매극복선도단체	• 치매안심마을 조성 협력
	의용소방대	• 성동 어린이 건강튼튼놀이터 건강체험관 운영
	관내 직장 사업장	• 찾아가는 보건사업(대상증후군, 금연, 영양 등)
통반장, 주민자치위원	• 치매 자원봉사 연계, 사례관리 지원 등	

붙임1

주요 건강지표 비교 현황

(단위: %)

지표명	성동구		서울시	전국	HP2030
	2019	2021	2021	2021	
	조율	조율(표준화율)	표준화율	증양값	표준화율
남자 현재흡연율	35.0	28.4(27.9)	28.8	35.6	25.0
현재흡연자의 금연시도율	46.3	51.6(50.5)	45.6	42.5	70.0
현재 비흡연자의 직장실내 간접흡연 노출률	18.5	19.8(18.5)	10.0	10.9	남성 10.0 여성 5.5
월간 음주율	60.5	51.7(54.9)	54.9	53.7	남성 66.9 여성 49.0
고위험 음주율	14.5	6.7(7.0)	9.1	11.0	남성 17.8 여성 7.3
영양표시 활용률	78.5	89.6(90.6)	85.0	84.5	-
아침결식 예방인구비율	52.7	49.5(42.6)	44.7	50.0	-
걷기 실천율	62.6	52.2(51.3)	61.0	40.3	50.0
중등도 이상 신체활동 실천율	27.8	16.9(18.0)	19.5	19.7	-
건강생활실천율	44.9	41.7(40.8)	43.3	29.6	-
비만율(자가보고)	-	26.3(26.5)	29.2	32.2	남성 ≤42.8 여성 ≤25.5
65세 이상 저작불편호소율	36.2	24.1(21.6)	27.5	34.2	-
어제 점심식사 후 칫솔질 실천율	54.1	72.4(73.5)	71.8	69.8	-
혈압수치 인지율	61.6	73.8(70.4)	63.3	61.6	-
고혈압 진단 경험률	24.1	26.4(21.1)	18.6	20.0	27.3
고혈압 진단 경험자의 치료율	86.6	92.3(92.4)	92.5	93.3	67.4
혈당수치 인지율	24.6	42.6(38.1)	32.1	26.3	-
당뇨병 진단 경험률	10.4	9.2(6.7)	7.7	8.8	10.6
당뇨병 진단 경험자의 치료율	85.6	94.9(94.2)	90.2	91.2	66.0

붙임2

성동구 동별 건강지표 현황

(단위: %)

지표	동	금호 1가	금호 2,3가	금호 4가	마장동	사근동	성수 1가1	성수 1가2	성수 2가1	성수 2가3	송정동	옥수동	왕십리 도선동	왕십리 2동	용답동	응봉동	행당 1동	행당 2동
현재흡연율		6.3	9.9	9.6	14.3	6.8	9.7	9.3	16.2	16.1	21.1	9.1	11.0	8.7	9.6	11.4	4.8	7.9
월간음주율		64.2	64.1	79.9	71.5	67.2	68.4	66.8	72.1	66.0	70.9	68.6	68.6	75.2	69.9	63.0	68.5	73.6
점심식사 후 칫솔질 실천율		71.1	72.6	69.9	63.8	67.3	78.6	71.0	63.7	77.9	71.1	64.4	65.8	67.1	52.2	71.7	70.1	76.8
주관적 건강인지율		51.1	50.0	45.4	45.6	59.8	61.3	50.1	52.1	41.3	49.9	46.3	53.1	54.6	45.3	55.1	48.8	48.2
대사증후군 발견율		13.35	11.98	11.44	13.58	12.25	9.48	12.48	9.79	12.64	14.54	11.22	11.95	13.20	15.77	12.27	13.05	12.06
걷기실천율		58.0	56.3	54.0	68.3	64.8	42.0	51.2	43.6	61.3	61.7	47.5	63.1	59.8	58.1	76.8	66.9	49.1
관장신체활동 수행률		29.18	28.71	26.87	29.75	28.94	30.25	30.44	29.83	28.93	32.22	27.30	28.21	28.39	33.31	29.99	28.02	28.22
비만율		41.13	40.87	38.35	44.02	41.38	39.37	39.62	42.95	42.25	45.50	36.86	40.42	41.78	43.79	41.33	39.21	39.13
국가건강검진 수검률		69.53	69.15	67.26	70.62	68.99	66.27	72.05	67.84	69.53	68.02	65.25	68.45	70.70	68.65	71.01	70.36	70.47
암통합수검률		44.43	44.63	44.65	45.65	43.33	42.69	46.49	43.25	44.51	43.99	40.57	44.42	45.61	43.58	45.16	45.18	44.18
혈압수치 인지율		67.4	60.6	69	73.3	53.9	65.5	62	68.8	64.4	66.8	69.2	75.6	77.8	70.1	87.6	84.2	72.2
뇌졸중증상 인지율		52.5	51.1	51.9	36.9	34.7	31.3	43.2	21.1	32.7	28.5	59.6	55.4	56.5	25.1	40.8	52.4	63.3
심근경색증상 인지율		43.4	43.9	45.3	28.6	22.6	25.9	30.4	22.6	22.2	19.7	50.8	56.5	52.8	22.2	43.7	51.5	53.7
고혈압 의료이용률		25.04	23.96	23.96	24.78	23.54	23.44	22.89	25.47	23.37	24.52	21.52	23.86	24.55	25.66	23.93	22.52	23.77
당뇨병 의료이용률		9.70	9.83	9.87	10.54	11.10	9.90	9.89	10.72	9.65	10.71	8.80	9.78	9.88	10.49	9.38	9.35	9.42
허혈성심질환 의료이용률		5.49	5.50	7.02	4.81	4.23	5.36	4.79	5.69	5.59	5.36	5.50	4.93	4.76	5.10	5.75	4.46	4.82
뇌혈관질환 의료이용률		4.93	4.36	4.68	4.71	5.01	4.96	5.13	4.46	4.48	5.19	4.62	4.68	4.20	4.95	4.50	4.58	4.28
치매 의료이용률		2.13	2.01	1.82	1.75	1.78	1.89	1.86	1.81	1.72	1.77	1.86	1.95	1.75	2.08	1.79	1.89	1.76