

제 315회 정례회  
보건복지위원회

# 2022 주요 업무보고

2022. 11

서울시립남부  
장애인종합복지관

# 순서

	<b>2022년 주요 업무보고 개요</b>	<b>1</b>
<b>I</b>	<b>일 반 현 황</b>	<b>2</b>
	1. 시설현황	2
	2. 예산현황	3
	3. 조직 및 인력	4
	4. 운영법인	5
<b>II</b>	<b>운 영 방 향</b>	<b>6</b>
	1. 운영비전 및 방향	6
	2. 2022년 운영계획	8
	3. 2022년 주요사업 실적	9
<b>III</b>	<b>주요사업 추진현황</b>	<b>10</b>
	1. 가족지원상담사업	10
	2. 기능향상사업	11
	3. 평생학습지원사업	15
	4. 지역서비스사업	17
	5. 직업지원사업	19

6. 기획정책연구사업	21
7. 커뮤니티케어지원사업	22

#### **IV 부설·특화 사업 24**

---

1. 개인별맞춤계획에 기반을 둔 사람중심실천	25
2. 사람중심실천을 위한 장애인복지시설 실천가 네트워크 모임	26
3. 서울시 이동식 이불빨래방 사업	28
4. 지역사회네트워크 사업	29

# 2022년 주요 업무보고 개요

## □ 예산현황

(기준일 : 2022.9.30. 단위 : 천원)

구분	세입	세출	집행률
계	4,332,645	2,667,472	61.6%
보조금	3,541,916	2,294,402	64.8%
후원금	250,000	92,100	36.8%
사업수입	279,029	140,823	50.5%
법인전입금	20,000	0	0%
잡수입	5,580	2,801	50.2%
이월금	236,120	137,346	58.2%

□ 이용인원 : 등록회원 25,095명 (1일 실이용인원 216명)


## □ 주요 사업

구분	사업명	세부 사업내용
가족지원 상담	상담, 사례관리 가족지원, PCP 등	전문적인 상담과 다양한 정보를 제공하며, 종합적 계획을 수립하고 당사자 및 가족의 기능 강화
기능향상 지원	물리, 작업, 음악 언어치료 등	신체기능 및 심리적 회복을 위한 치료적 개입을 통하여 개인의 일상적 삶이 향상되도록 지원
평생학습 지원	평생교육, 여가·문화 자조모임, 생활체육	전 장애 유형에게 평생학습과 여가의 기회를 지원하고 자조모임의 활성화를 통해 의미 있는 삶 지원
지역서비스	재가복지, 일상생활지원 여행 지원	재가 장애인의 안정적 삶 유지, 주체성 강화 및 사회적 기능 활성화 기반 마련
직업지원	취업, 지원고용, 적응훈련, 직업평가 등	적성에 맞는 고용 연계와 지속적인 유지를 통한 경제적 자립 지원
기획정책	후원, 홍보, 자원봉사, 역량강화, 고객만족 등	인권 기반 접근과 조직 실천을 확산하기 위해 시스템 환경 정비·구축
커뮤니티 케어지원	지역통합, 지역밀착, 고립가구 지원 등	지역사회에 거주하는 당사자의 주체성을 높여 함께 살아갈 수 있도록 지원

# I. 일반 현황

## 1 시설 현황

- 시설명** : 서울시립남부장애인종합복지관(시설장 : 이수정)
- 소재지** : 서울시 동작구 여의대방로 20나길 40(보라매공원 내)
- 개원일** : 1986. 12. 12 (준공일 : 1986. 10. 30)
- 운영법인** : 사회복지법인 SRC (대표 : 민오식)
- 설립목적** : 장애인의 일상적 자립을 위한 권리 기반 실천으로  
지역사회 내 서비스 지원
- 시설규모**
  - 대지면적 11,690㎡, 건물연면적 3,409.3㎡
  - 지상2층/지하1층
  - 서울남부보호작업장, 서울남부주간보호센터 시설 내 별도 운영

	본관	옥상	-
		2층	관장실, 통합사무실 프로그램 및 치료실, 회의실, 보호자대기실
		1층	강당, 식당 통합사무실 상담실, 안내데스크 보호자대기실 프로그램 및 치료실 서울남부보호작업장 서울남부주간보호센터
		지하 1층	기계실 창고

## 2

# 예산현황

### □ 예산현액

(단위 : 천원)

구 분	2022년	%	2021년	%	증감액	%
계	4,332,645	100	3,804,367	100	528,278	13.9
보조금	3,541,916	81.7	3,041,028	79.9	500,888	16.5
후원금	250,000	5.8	200,000	5.3	50,000	25.0
사업수입	279,029	6.4	279,336	7.3	-307	-0.1
전입금	20,000	0.5	20,000	0.5	0	0
잡수입	5,580	0.1	4,000	0.1	1,580	39.5
이월금	236,120	5.4	260,003	6.8	-23,883	-9.2

### □ 예산집행 현황 : 집행률 61.6% ('22.9월말 현재)

(단위 : 천원)

관	세 출		
	예산액	지출액	비율(%)
합 계	4,332,645	2,667,472	61.6
사무비	3,281,109	2,369,425	72.2
재산조성비	423,423	88,304	20.9
사업비	614,433	197,729	32.2
예비비 및 기타	7,180	7,076	98.6
잡지출	6,500	4,938	76.0

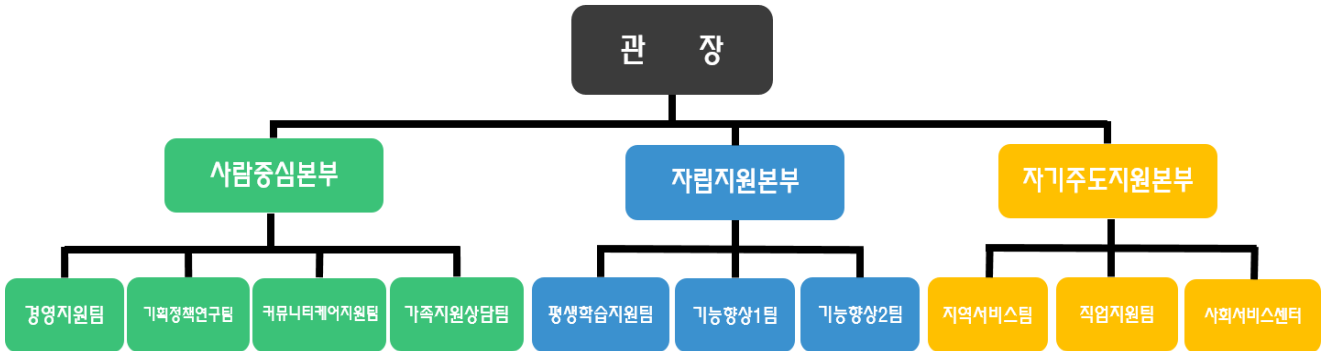
### □ 후원금 수입현황('22.9월말 현재)

구 분	건수	금액(천원)	비고
합 계	1,663	184,513	
후원금	지정 후원금	355	157,372
	비지정후원금	1,308	27,141

### 3

## 조직 및 인력

□ 조 직 : 3 본부 10 팀



□ 인 력 : 정원 56명 / 현원 56명

구분	합계	관장	부장 (국장)	과장	대리	사회복지사 간호사 물리치료사 영양사	간호조무사 조리사 사무원 운전기사	생활보조원 취사원 관리인 환경미화원	기타
인원	56	1	0	7	9	33	4	2	
자격증 소지자 수	56	1	0	7	9	33	4	2	
자격증 소지 비율	-	100%	-	100%	100%	100%	100%	100%	
비고	-	사회복지사 1	-	사회복지사 3 간호사 1 물리치료사 1 작업치료사 1 특수교사 1	사회복지사 6 작업치료사 2 특수교사 1	사회복지사 23 물리치료사 3 언어치료사 2 영양사 1 음악치료사 1 작업치료사 1 특수체육교사 1 장애인재활상담사 1	방화관리자 1 조리사 2 운전면허(대형) 1	사회복지사 1 운전면허(1종)	

## □ 법인현황

- 법인명 : 사회복지법인 SRC
- 설립일 : 1977. 1. 28
- 소재지 : 서울특별시 관악구 보라매로 44
- 대표자 : 민오식

## □ 법인이념

- 설립목적
  - 장애인복지법 및 노인복지법의 규정에 의한 사회복지사업을 수행함으로써 사회복지에 이바지함을 목적으로 한다.
- 운영원칙
  - 미션 : 새로운 패러다임을 창출하는 글로벌 복지리더
  - 비전 : 전 세계 장애인에게 꿈과 희망을 주는 복지서비스 개발 및 제공
- 주요사업
  - 재활의료기관 설치 운영, 특수학교 설치운영, 장애인(지체장애) 재활시설 설치운영, 노인전문병원 설치운영
  - 그 밖에 법인 목적달성에 필요한 사업



## II. 운영 방향

### 1 운영 비전 및 방향

#### □ 운영비전

- 기관 중심, 전문가 중심의 실천이 아닌 당사자 중심의 실천을 지향하고, 당사자에게 선택의 기회, 역할부여 및 자기주도를 통해 지역사회에서 일상적 삶을 영위하도록 지원하는 것을 목표로 한다.

#### 〈미션〉

같이 **살** 댐  
같이 행복, 같이 성장, 같이 바라봄

#### 〈비전〉

비전	개개인의 일상적 삶을 위해 “같이의 로드맵”을 실현한다		
	↓		
정의 ·대상	참여자	직원	복지관
	스스로의 욕구와 역량을 설정하는 주체자	참여자의 역량과 욕구를 실현가능하도록 지지해주는 동반자	참여자의 욕구와 역량을 실현 가능하도록 환경을 개척하고 조정하는 항해자

## □ 운영방침

- 유엔장애인권리협약에 기반을 둔 인권 관점의 실천 및 개별 맞춤형 지원
- 지역사회 중심과 사람중심실천으로 당사자의 자립지원

## □ 운영전략

- 사람중심실천에서 한 단계 발전하여 권리 기반의 실천 모색
- 당사자가 지역 사회에서 활동할 수 있도록 실질적인 서비스 지원과 함께 인권 침해 사례 발생 시 즉각적이고 민감하게 대응할 수 있는 옹호 활동 수행
- 인권침해 발생을 예방하고 인권친화적인 경영활동을 수행하는 인권 경영(Human Rights Management)을 통해 인권기반 실천 도모
- 물리적·시설 중심에서 벗어나 지역사회 중심의 서비스 지원으로 확장
- 장애인 탈시설 정책방향 대응지원 서비스 구축과 일상설계 지원
- 포스트코로나 대응 및 안전한 기관 운영시스템 구축
- 이웃, 주민이 살고 있는 동네(지역사회)의 지원자 및 옹호자가 되어 지역의 현안과 문제점에 관심을 가지고 참여하며 지역의 자발성 및 주도성을 강화

## 2022년 운영방향

- 인권 관점의 사람중심실천과 조직 구축

## 2022년 운영전략 (또는 추진계획)

- PCP : 개별맞춤형 지원, 탈시설 지원 확장
- 지역사회중심 : 협력과 연대강화로 지역밀착형 지원 강화
- 포스트 코로나 : 정보접근성 확대, 소그룹, 1:1 강화
- 유엔장애인권리협약에 기반한 전략 추진  
(같이 삶, 같이 행복, 같이 바라봄, 같이 성장)

## 2022년 주요사업

- 가족지원상담사업 : PCP, 상담, 가족지원, 사례지원, 치과진료 등
- 기능향상사업 : 물리치료, 작업치료, 언어치료, 음악치료 등
- 평생학습지원사업 : 평생교육, 여가지원, 동아리지원, 스포츠사업
- 지역서비스사업 : 일상생활지원, 여가문화지원 등
- 직업지원사업 : 취업, 적응훈련, 지원고용, 전환교육
- 기획정책연구사업 : 조사연구, 인권경영, 직원 역량강화, 후원
- 커뮤니티케어지원사업 : 지역네트워크, AAC, 홍보

## 3

## 2022 주요사업 실적

## □ 주요사업 추진실적

(2022.9.30 현재)

구 분	계 획	실 행	대 비
	연인원(명)	연인원(명)	연인원(%)
합 계	54,793	38,850	72.0%
가족지원상담사업	5,337	4,312	80.8%
기능향상1사업	4,435	2,818	63.4%
기능향상2사업	3,988	2,667	66.8%
평생학습지원사업	13,342	8,467	63.5%
지역서비스사업	9,416	7,362	78.2%
직업지원사업	11,395	7,500	65.8%
기획정책연구사업	4,301	4,147	96.4%
커뮤니티케어지원사업	2,579	1,577	61.1%

## □ 기타 기관 운영성과

- 1일 평균 이용자 수 : 216명
- 등록 자원봉사자 수 : 2,978명 ('22 신규등록 20명)
- 등록 후원자 수 : 3,399명 ('22 신규등록 25명)

# III. 주요사업 추진현황

## 1. 가족지원상담사업

### □ 사업개요

#### ○ 사업목적

- 당사자와 가족의 일상적 삶 실현, 위기대응 역량강화를 위한 사람중심계획 수립 및 개별 접근 실천
- 사례지원서비스 발굴 및 연계, 지역사회 내 가족지원 체계 구축

○ 이용대상 : 당사자, 보호자(가족), 지역주민, 유관기관 및 실무자

○ 주요내용 : 상담, 가족지원, 사람중심계획, 사례지원, 권익옹호

○ 사업예산 : 21,200천원

### □ '22년 추진실적('22.9월말 기준)

#### ○ 상담 및 가족지원사업 (연인원 4,051명)

- 상담, 가족지원, 사람중심실천, 사례지원, 권익옹호, 보건사업 실시
- 사람중심계획(PCP) 우리들의 출사포 실천 이야기집 '우리들의 이야기' 발간 및 배포

#### ○ 거점복지관사업 (연인원 261명)

- 가족 역량강화를 위한 교육 및 자문(컨설팅) 실시
- 가족 돌봄 스트레스 완화를 위한 개별상담 및 여가 서비스 지원

### 〈 사업비 및 추진실적 〉

(단위 : 천원, 명)

계 획		실 적		집행률(%)
예산	목표인원	집행액	연인원	
21,200	5,337	14,235	4,312	67.1

### □ 향후 계획

○ 당사자, 보호자, 지역주민 인권교육 : '22. 10월~11월

○ 거점복지관 장애인 가족지원 컨퍼런스 : '22. 11월

작성 자 | 사람중심본부장 : 장재웅(☎02-829-7101) 가족지원상담팀장 최새롬:(☎02-829-7130)

## 2. 기능향상사업 1

---

### 사업개요

#### ○ 사업목적

- 작업, 언어, 인지학습 전문가와 함께 당사자 중심의 삶 지원

#### ○ 이용대상 : 당사자, 보호자

#### ○ 주요내용 : 작업치료, 언어치료, 인지학습

#### ○ 사업예산 : 12,408천원

### '22년 추진실적('22.9월말 기준)

#### ○ 아동작업치료 (연인원 1,062명)

- 작업 참여 능력 향상 또는 비대면 활용 능력 향상으로 자신이 되어가는 당사자의 '같이 삶' 실현을 위해 진단 및 부모교육을 포함한 작업 치료 제공

#### ○ 성인작업치료 (연인원 517명)

- 성인뇌병변장애인의 삶의 질 향상을 위해 일상생활기능 평가 및 훈련, 인지·지각 평가 및 훈련, 신체기능증진훈련, 삼킴 장애치료, 상지 보조기 및 보조도구 제작·활용, 직업복귀 및 여가활동 지도, 주거 환경 평가 및 상담, 가족지원

#### ○ 아동언어치료 (연인원 495명)

- 호흡, 발성, 조음지도, 언어 수용 및 표현 의사소통능력 향상을 위한 개별치료를 통해 의사소통능력의 긍정적 변화를 도모하고 아동·청소년이 가정, 학교에서 '의사소통자'로서의 역할을 경험하며 의미 있는 삶을 살아가도록 지원

#### ○ 성인언어치료 (연인원 244명)

- 언어중심치료, 시지각동작치료, 멜로디억양치료 등으로 접근하며 당사자의 특성이나 언어증상에 따라 개별적으로 진행하고, 호흡, 발성, 공명, 조음, 운율의 영역에서 보다 명료하고 자연스러운 의사소통능력 향상으로 지역사회에서 의미 있는 삶을 살아가도록 지원

○ 인지학습사업 (연인원 403명)

- 개별 발달에 따라 학습준비, 시청각변별, 개념형성, 이해력 증진, 3R(읽기, 쓰기, 셈하기) 및 사회적 기능학습의 맞춤형 개별인지 서비스 지원

○ 협업치료-신나는 방과후 (연인원 57명)

- 초등학생~중학생 뇌병변 당사자에게 언어, 인지, 작업의 참여를 지원하여 자조, 의사소통, 학습, 참여 향상 지원

○ 협업치료-비대면이어도 괜찮아(연인원 40명)

- 학령기 및 청소년기 참여자의 ICT 기반의 비대면, 디지털 매체 기술 활용능력 향상을 위해 비대면 수업에 필요한 도구를 선택하고 기술을 활용하여 수업에 참여할 수 있도록 지원

〈 사업비 및 추진실적 〉

(단위 : 천원, 명)

계 획		실 적		집행률(%)
예산	목표인원	집행액	연인원	
12,908	4,435	5,527	2,818	44.54

작성 자    사람중심본부장 : 장재웅(☎02-829-7101) 기능향상1팀장    홍은호: (☎02-829-7162)

## 2. 기능향상사업 2

---

### 사업개요

#### ○ 사업목적

- 신체기능 및 심리적 회복을 위한 치료적 개입과 사람중심실천에 기반한 치료 및 자립지원, 협업을 통한 지원으로 개인의 일상적 삶 지원

#### ○ 이용대상 : 당사자, 보호자

#### ○ 주요내용 :

**물리치료(아동, 성인), 음악치료, 자립지원사업, 거주시설네트워크**

#### ○ 사업예산 : 11,460 천원

### '22년 추진실적('22.9월말 기준)

#### ○ 아동물리치료 (연인원 1,030명)

- 신체기능 향상을 위한 보바스 기반 1:1 운동치료

#### ○ 성인물리치료 (연인원 1,085명)

- 신체기능향상을 위한 1:1 운동 및 기구치료
- 지역사회 방문 재활치료·교육

#### ○ 음악치료 (연인원 477명)

- 정서·사회·음악적 영역의 기능향상을 위한 음악치료
- 심리·사회적 기능 강화를 위한 그룹 음악치료, 평생교육반 협업

#### ○ 자립지원사업 (연인원 46명)

- 자립욕구가 있는 당사자가 지역사회내에서 안정적인 자립생활을 영위할 수 있도록 역량강화 지원 및 자원 연계

#### ○ 거주시설네트워크사업 (연인원 29명)

- 거주시설 참여자의 욕구에 맞춘 프로그램 지원으로 다양한 여가, 문화 활동을 경험할 수 있는 기회 확장



〈 사업비 및 추진실적 〉

(단위 : 천원, 명)

계 획		실 적		집행률(%)
예산	목표인원	집행액	연인원	
11,460	3,988	6,205	2,667	54.1

작성 자 | 사람중심본부장 : 장재웅(☎02-829-7101) 기능향상2팀장 조경연: (☎02-829-7176)

### 3. 평생학습지원사업

---

#### 사업개요

##### ○ 사업목적

- 모두의 보편적 권리인 평생학습 지원을 통해 당사자의 역량강화 및 자립생활촉진, 여가문화 생활증진으로 의미있는 삶 지원

##### ○ 이용대상 : 유아~성인 전 장애유형 당사자, 지역주민

##### ○ 주요내용 : 성인발달장애인 평생교육사업(5개반 운영), 정보화교육사업, 스포츠사업, 성인여가문화사업, 자조동아리지원, 장애인골프대회, 컬링대회 진행

##### ○ 사업예산 : 98,760천원

#### '22년 추진실적('22.9월말 기준)

##### ○ 발달장애인 평생교육사업 (연인원 3,200명)

- 당사자가 의미있는 삶을 자기주도적으로 살아갈 수 있도록 발달장애인 평생교육 6진 분류에 따른 성인평생교육 프로그램 5개반 운영
- CRPD 입각한 보편적 기준 및 그에 따른 개별화 교육 기준 마련
- 인권 및 권리에 대한 인식 훈련 및 교육지원
- 취업준비 및 경제활동 연계를 통한 자기주도적 삶 준비 지원

##### ○ 정보화교육사업 (연인원 1,228명)

- 컴퓨터 교실, 스마트폰 교실, ITQ 자격증반 프로그램 운영
- 유형별 커리큘럼 확대를 통해 당사자의 디지털 리터러시 역량강화 지원

##### ○ 자조동아리사업 (연인원 1,786명)

- 보라매회, 자전거, 여행, 탁구, 바둑, 당구 동아리 회원의 주도적인 활동 지원 운영

##### ○ 성인여가문화사업 (연인원 973명)

- 캘리교실, 바리스타, 자격증반, 원데이 클래스 등 프로그램 운영

○ 스포츠사업 (연인원 1,280명)

- 컬링힐링, 보치아, 생활체육(유아, 초등), 중고등 자전거 교실, 어린이골프, Tee-up선수단, 장애인골프대회, 컬링대회 운영
- 소그룹 생활체육 활동을 통해 신체발달 향상 지원 및 여가활동 지원
- 다양한 외부 대회 참가 지원

〈 사업비 및 추진실적 〉

(단위 : 천원, 명)

계 획		실 적		집행률(%)
예산	목표인원	집행액	연인원	
98,760	13,342	35,632	8,467	36.1

향후 계획

- 제7회 Happy Swing 발달장애인 골프대회 : '22.10.31
- 전장애 참가 컬링대회 진행 : '22.12월

작성 자 | 사람중심본부장:장재웅(☎02-829-7101) 평생학습지원팀장:김은화(☎02-829-7120)

## 4. 지역서비스사업

### □ 사업개요

#### ○ 사업목적

- 지역사회 내 재가장애인에게 식생활 및 여가활동 등 다양한 서비스 지원으로 생활만족도 향상 및 일상적 삶 지원

#### ○ 이용대상 : 재가장애인(저소득, 독거)

#### ○ 주요내용 : 일상생활지원, 여가지원, 이동식이불빨래방

#### ○ 사업예산 : 50,490천원

### □ '22년 추진실적('22.9월말 기준)

#### ○ 일상생활지원사업 (연인원 4,705명)

- 식생활 및 식료품 지원, 생필품 및 생계비 지원, 이미용서비스, 주거환경개선 등
- 명절지원 및 동절기 김장·난방 지원으로 심리·정서적 지지

#### ○ 여가지원사업 (연인원 734명)

- 여가생활의 기회가 적은 당사자가 직접 여행, 문화, 여가활동을 계획하고 참여함으로써, 자기결정권 및 삶의 만족도 증진
- 여가활동을 통해 사회성 및 대인관계 향상의 기회 마련

#### ○ 서울시 이동식이불빨래방사업 (연인원 1,923명)

- 서울시에 거주하는 장애인 및 65세 이상 어르신 중 자력으로 이불빨래가 어려운 분들에게 25개구 순회지원으로 세탁서비스 및 후원이불 지원

### 〈 사업비 및 추진실적 〉

(단위 : 천원, 명)

계 획		실 적		집행률(%)
예산	목표인원	집행액	연인원	
50,490	9,416	31,612	7,362	63.0

향후 계획

- 동절기 김장지원: '22. 11월
- 재가장애인 송년회: '22. 12월

작성 자 | 사람중심본부장 : 장재웅(☎02-829-7101) | 지역서비스팀장 설경란:(☎02-829-7140)

## 5. 직업지원사업

---

### 사업개요

#### ○ 사업목적

- 장애인의 구직욕구에 맞는 지역사회 내 취업연계를 통한 경제적 안정과 원만한 직업생활 유지를 지원하여 지역사회 구성원으로서의 자립을 도모

#### ○ 이용대상 : 당사자 및 가족, 지역사회 구인업체

#### ○ 주요내용 : 개별맞춤 직업지원(직업상담, 직업평가, 직업적응훈련, 취업알선, 업체개발, 취업 후 적응지원 등)

#### ○ 사업예산 : 13,850천원

### '22년 추진실적('22.9월말 기준)

#### ○ 직업상담 및 사례회의 (연인원 1,522명)

- 구직욕구 및 직업능력에 맞춘 개인별지원계획 수립과 지원 과정을 제반한 상담 진행

#### ○ 직업평가 (연인원 227명)

- 표준화된 평가도구를 활용한 직업능력 및 적성과악
- 직업적응훈련·지원고용훈련 등 개별 참여 과정에 대한 모니터링

#### ○ 전환교육 (연인원 164명)

- 일반고 특수학급 3학년에게 전환기 진로직업교육을 통한 성인기 전환 지원

#### ○ 직업적응훈련 (연인원 3,309명)

- 취업대비반을 운영, 개별맞춤형 직업훈련 실시

#### ○ 고용사업 (연인원 891명)

- 취업알선, 지원고용훈련, 업체개발, 상담, 취업 등 고용연계 지원

#### ○ 취업 후 적응지도 (연인원 1,266명)

- 취업 후 적응지도, 동아리 활동, 취업자 간담회 등 취업 후 장기근속 지원을 위한 직무지원, 여가생활지원, 직장생활적응 지원

- **직업재활네트워크 (연인원 32명)**
  - 관악구장애인종합복지관 외 9개 기관과의 네트워크를 통한 고용연계 및 공동사업 추진
  - 실무자 간 네트워크를 통한 고용사업 정보교류 및 소통과 협력
- **꿈잡(job)기 (연인원 34명)**
  - 탈시설을 준비하는 당사자에게 직업교육 및 직업정보를 제공하고 취업연계를 통한 안정적인 탈시설 지원
  - 구로IL 센터 외 4개 기관과 협약체결 및 연계진행
- **직업특화반 (연인원 55명)**
  - 평생교육반 협업수업을 통한 직업역량강화 및 취업준비 수준 향상 지원

〈 사업비 및 추진실적 〉

(단위 : 천원, 명)

계 획		실 적		집행률(%)
예산	목표인원	집행액	연인원	
13,850	11,395	2,658	7,500	19.2

**향후 계획**

- 직업재활네트워크 9개기관 공동사업 진행 : '22. 10월 15일
- 예비취업자와 취업자가 함께하는 Work together you(有) 진행 : '22. 11월 12일

작성 자 | 사람중심본부장 : 장재웅(☎02-829-7101) 직업지원팀장 김지현: (☎02-829-7157)

## 6. 기획정책연구사업

### 사업개요

- 사업목적
  - 기획·역량강화·조사연구사업 등을 통한 운영전략 마련
  - 인권경영조직구축을 통한 인권경영 실현
  - 후원·선도·지역네트워크 사업으로 사회통합 및 접근성 향상
- 이용대상 : 당사자, 유관기관, 지역주민, 직원
- 주요내용 : 기획, 조사연구, 후원, 선도, 인권경영, 지역 네트워크 등
- 사업예산 : 52,570천원

### '22년 추진실적('22.9월말 기준)

- 기획사업 (연인원 1,699명)
  - 기획, 조사·연구, 역량강화 등 복지관 운영전략 마련을 위한 각 사업 영역 수행
- 후원사업 (연인원 2,008명)
  - 후원사업 홍보 및 후원자 관리, 후원금 지원사업 등
- 인권경영 조직구축 (연인원 69명)
  - 인권경영 지침제정, 선언문 공표, 기본계획 수립, 위원회 운영 실시
- 지역네트워크 및 선도사업 (연인원 371명)
  - 지역 협력과 연대로 유기적 관계망을 형성, 전문치료 및 자문 지원

### 〈 사업비 및 추진실적 〉

(단위 : 천원, 명)

계 획		실 적		집행률(%)
예산	목표인원	집행액	연인원	
52,570	4,301	15,303	4,147	29.1

### 향후 계획

- 스마트발달트레이닝센터 개소 및 운영 : '22. 11.
- 인권경영위원회 발족 및 선포식 : '22. 11.

작성 자 | 사람중심본부장 : 장재웅(☎02-829-7101) 기획정책연구팀장 조문기 : (☎02-829-7106)



## 7. 커뮤니티케어지원사업

### □ 사업개요

#### ○ 사업목적

- 지역사회 기반 장애·비장애 통합을 통한 당사자의 긍정적인 변화와 일상적인 삶을 지원하고 지역사회 환경 조성 및 인프라 구축

#### ○ 이용대상 : 당사자, 지역주민, 유관기관 및 실무자

#### ○ 주요내용 : 지역사회통합사업, 지역사회밀착사업, 사람중심조직 구축사업, 홍보, 자원봉사 관리 등

#### ○ 사업예산 : 72,416천원

### □ '22년 추진실적('22.9월말 기준)

#### ○ 지역통합사업 (연인원 377명)

- 당사자와 비장애인 1:1 매칭을 통한 지역사회 기반 활동 확대
- 사회적 고립 가구 찾기 활동 및 맞춤형 지원을 통해 안정적 삶 지원

#### ○ 지역밀착사업 (연인원 604명)

- 지역사회 중심 AAC 보급 및 모니터링 및 장애인·비장애인이 함께 하는 소모임 활동 지원, 유관기관 실무자와의 네트워크 구축

#### ○ 사람중심조직구축사업 (연인원 223명)

- 기관 간 네트워크 형성 및 사람중심실천 전문적 역량 강화

#### ○ 자원봉사사업 (연인원 246명) 및 홍보사업 (연인원 127명)

- 자원봉사자 관리, 기관 홍보·전학을 통한 지역사회와의 소통

### 〈 사업비 및 추진실적 〉

(단위 : 천원, 명)

계 획		실 적		집행률(%)
예산	목표인원	집행액	연인원	
72,416	2,579	35,444	1,577	48.9

□ **향후 계획**

- 지역통합사업 ‘응·심·이’ 장애인·비장애인 통합 워크숍: ’22. 10월
- 아산사회복지재단 지원 사업 ‘사람중심실천을 위한 실천가 네트워크 모임’: ’22. 10월 ~ 12월
- 지역밀착사업 ‘스몰스파크’ 성과공유회: ’22. 12월

**작 성 자** | 사람중심본부장 : 장재웅(☎02-829-7101) 커뮤니케이지원팀장 견여은 : (☎02-829-7136)

## IV. 부설 · 특화 사업

---

1	개인별맞춤계획에 기반을 둔 사람중심실천	25
2	사람중심실천을 위한 장애인복지시설 실천가 네트워크 모임	26
3	서울시 이동식 이불빨래방 사업	28
4	지역사회네트워크사업	29

# 1. 개인별맞춤계획에 기반을 둔 사람중심실천

## 사업개요

### ○ 사업목적

- 당사자 욕구를 중심으로 자기결정권 및 주체성 향상 지원
- 지역사회 활동을 통한 당사자의 지역사회 내 일상적 삶 실현

### ○ 이용대상 : 당사자

### ○ 주요내용 : 참여자 개별 욕구를 바탕으로 지역사회 활동 지원

### ○ 사업예산 : 12,000천원

## '22년 추진실적('22.9월말 기준)

### ○ 자기주도적 삶 설계 사업 (연인원 43명)

- 당사자 개별욕구에 근거한 지원계획 수립 후 지역사회 활동 진행
- 당사자의 삶을 위해 중요한 활동 및 필요한 활동 지원

### ○ 우리들의 출사표 사업 (연인원 97명)

- 당사자 스스로 개별 목표 설정 후 목표달성을 위한 활동 계획 수립
- 활동계획에 따른 당사자 주체의 활동 지원

### < 사업비 및 추진실적 >

(단위 : 천원, 명)

계 획		실 적		집행률(%)
예산	목표인원	집행액	연인원	
12,000	246	5,306	140	44.2

## 향후 계획

### ○ 우리들의 출사표 실천 공유회 '우리들의 이야기' : '22. 11월

작성 자 사람중심본부장 : 장재웅(☎02-829-7101) 가족지원상담팀장 최새롬: (☎02-829-7130)

## 2. 사람중심실천을 위한 장애인복지시설 실천가 네트워크 모임

---

### □ 사업개요

#### ○ 사업목적

- 장애인복지실천 현장 내 사람중심실천 확산
- 체계적인 접근을 통한 사람중심조직으로의 변화

#### ○ 네트워크 기관 : 성남시한마음복지관, 발달장애인복지관, 김포시장애인복지관, 우리동작장애인자립생활센터, 평택북부장애인복지관

#### ○ 주요내용 : 자문, 교육, 네트워크 회의 등

#### ○ 사업예산 : 25,000천원 (아산복지재단 지원)

### □ '22년 추진실적('22.9월말 기준)

#### ○ 사람중심실천을 위한 실천가 네트워크 교육(연인원 194명)

가. 미네소타대학 지역사회통합연구소(ICI) 연계를 통한 사람중심실천 조직 교육 실시

- 강사 : ICI 연구소 Rachel Freeman, Dr. Seunghee Lee / 실시간 비대면
- 일시: '21년 2회, '22년 2회 (09:00~16:00, 총 24시간)
- 내용: 보편적 사람중심전략의 기초, 사람중심 지원 강화, 지속 가능한 변화 등

나. 사람중심실천 국내 선도 기관 연계를 통한 교육 실시

- 강사: 관악구장애인종합복지관 과장 윤선희 / 대면
- 일시: '22년 1회 (14:00~16:00, 총 2시간)
- 내용: 사람중심실천 실천 이야기, 학습조직, 조직문화, 당사자 지원 등

#### ○ 맞춤형 컨설팅 및 자문회의, 성과공유회 진행(연 29명)

가. 자문위원 연계를 통한 네트워크 모임 참여 기관 사람중심실천 맞춤형 컨설팅 실시

- 자문위원: 숭실대학교 김경미 교수 외 1명
- 일시: '22년 1회(09:00~13:00, 총 4시간)
- 대상: 성남시한마음복지관 사람중심실천위원회 6명
- 내용: 장애인 당사자 PCP 지원 및 사람중심실천 스터디 등

나. 자문위원 및 네트워크 모임 참여 기관이 함께 하는 사업 자문회의 및 성과공유회 실시

1) 2022년 사람중심실천 및 네트워크 사업 방향성 및 점검을 위한 회의

- 자문위원: 숭실대학교 김경미 교수
- 일시: '22년 2회(1회당 2시간~3시간 진행)
- 대상: 네트워크 모임 참여 기관(총 6개 기관, 12명 참석)
- 내용: 상반기 진행 사항 점검 및 하반기 세부 사항·방향성 논의

2) 사업 성과 및 실천 자료집 발간을 위한 성과공유회 실시

- 자문위원: 숭실대학교 김경미 교수
- 일시: '22년 1회(16:00~17:00, 총 1시간)
- 대상: 네트워크 모임 참여 기관(총 6개 기관, 11명 참석)
- 내용: 기관별 사람중심실천 성과 및 실천 자료집 「사람중심실천 이야기」 책 발간

〈 사업비 및 추진실적 〉

(단위 : 천원, 명)

계 획		실 적		집행률(%)
예산	목표인원	집행액	연인원	
25,000	580	16,830	223	67.3

향후 계획

- 네트워크 모임 자문 및 회의 : '22. 10 ~ 12월
- 사람중심실천 관련 교육 및 맞춤형 컨설팅 : '22. 10 ~ 12월

작성 자 | 사람중심본부장 : 장재웅(☎02-829-7101) 커뮤니티케어지원팀장 권여은: (☎02-829-7136)

### 3. 서울시 이동식 이불빨래방 사업

#### 사업개요

- 사업목적
  - 대형이불세탁이 어려운 중증 장애인과 어르신을 위해 가사부담 경감 및 개인위생과 생활환경을 개선하는 생활밀착형 복지서비스 지원
- 이용대상 : 서울시 거주 장애인 및 65세 이상 어르신
- 주요내용 : 대형 이불빨래 세탁(25개구 순환, 1일 17가정)  
장애인복지관 포함 총 76개 기관 연계·협력 사업
- 사업예산 : 10,610천원

#### '22년 추진실적('22.9월말 기준)

- 세탁서비스 (연인원 1,733명)
  - 가사부담 경감으로 육체적, 정신적 스트레스 해소와 생활만족도 향상
  - 개인위생 개선을 통한 2차 질병 발생 예방
- 이불지원 (연인원 190명)
  - 낡거나 오염이 심한 이불교체 지원으로 개인위생을 개선하고 경제적 부담 경감과 생활환경 개선을 통한 삶의 질 향상 도모

#### < 사업비 및 추진실적 >

(단위 : 천원, 명)

계 획		실 적		집행률(%)
예산	목표인원	집행액	연인원	
10,610	2,760	4,165	1,923	39.3

#### 향후 계획

- 동절기 이불지원 : '22. 10 ~ 12월
- 서울시 - 참여기관 실무자 간담회 : '22. 12월

작성 자 | 사람중심본부장 : 장재웅(☎02-829-7101) 지역서비스팀장 설경란: (☎02-829-7140)

## 4. 지역사회네트워크 사업

### 사업개요

#### ○ 사업목적

- 지역사회 내 협력과 연대, 네트워크 구축을 통해 지역 중심의 실천으로 전문치료 및 자문 지원

#### ○ 이용대상 : 참여자 및 유관 기관 실무자, 사업에 참여하는 자

#### ○ 주요내용 : 지역사회 내 협력 관계 구축 및 네트워크 강화

#### ○ 사업예산 : 2,000천원

### '22년 추진실적('22.9월말 기준)

#### ○ 어린이집 순회 치료지원 자문(물리치료사)

- 지역사회내의 장애전담 어린이집을 방문하여 교사들과 협력적인 자문 및 지원을 하는 pull-in 서비스 지원(연인원 276명)

#### ○ 행동중재특별지원단(작업치료사)

- 특수학교에 격주 1회 컨설팅 제공, 월별 사례협의회를 통한 중재계획 실행 및 평가
- 관찰을 통한 정보수집, 장단기 목표 설정 및 실행(75명)

#### 〈 사업비 및 추진실적 〉

(단위 : 천원, 명)

계 획		실 적		집행률(%)
예산	목표인원	집행액	연인원	
2,000	432	1,329	351	66.5

### 향후 계획

#### ○ 자문 협력사업 종결 평가 및 향후 방향성 수립 : '22. 12월

#### ○ 참여 학생의 학교 및 가정생활지원 강화 : '22. 12월

작성 자 | 사람중심본부장 : 장재웅(☎02-829-7101) 기획정책연구팀장 조문기: (☎02-829-7106)