

제 315회 정례회
보건복지위원회

2022 주요 업무보고

2022. 11

서울시 서남보조기기센터

서울시서남보조기기센터 간부명단

2022년 10월 말 기준

직 위	성 명 (생년월일)	현직급 임용일	전 화	주 요 경 력
회장		22.04.24	02-933-9478	<ul style="list-style-type: none"> • 성균관대학교 사회복지학과 명예교수 • 前 미국 미드웨스트대학교 사회복지대학원 겸임교수 • 前 미국 캔사스 와시번대학교 사회복지학과 조교수
	김정우 55.01.23			
부장		18.04.06	02-933-9478	<ul style="list-style-type: none"> • 前 삼육재활센터 연구실 팀장 • 前 한국장애인고용공단 대외협력실 국제협력담당 • 前 한국장애인재활협회 국제협력팀 사원
	황정희 69.10.12			
센터장		15.01.01	070-4878-3690	<ul style="list-style-type: none"> • 나사렛대학교 재활공학과 졸업 • 前 강서뇌성마비복지관 재활보조기기센터 담당
	김영산 84.09.20			

순서

I	일 반 현 황	1
	1. 시설현황	1
	2. 예산현황	2
	3. 조직 및 인력	3
	4. 운영법인	4
II	운 영 방 향	7
	1. 운영비전 및 방향	7
	2. 2022년 운영계획	9
	3. 2022년 주요 사업실적	10
III	주요사업 추진현황	11
	1. 보조기기 상담 평가 사례관리 사업	12
	2. 보조기기 보급 임대 사업	13
	3. 보조기기 맞춤형제작 개조 수리 사업	15
	4. 보완대체의사소통(AAC) 서비스 사업	16
	5. 홍보 및 전시·체험장 운영 사업	17
	6. 지역 연계 프로그램 및 전문성 향상 사업	18
	7. 운영 관리 및 보조기기 서비스 지원 사업	19

IV 부설·특화사업

20

-
- | | |
|------------------------------|----|
| 1. 2022 장애인의류리폼지원사업(지정기탁) | 21 |
| 2. 돌봄 제공자를 위한 보조기기 활용 교육(신규) | 22 |
| 3. 3D 프린터 활용 교육(신규) | 23 |
| 4. 보조기기 교부사업 평가 연계 | 24 |
| 5. 장애아동을 위한 보조기기 지원사업 | 25 |

2022년 주요 업무보고 개요

□ 예산현황

(기준일 : 2022.9.30.단위 : 천원)

구분	세입	세출	집행률
계	591,622	232,978	39.4%
보조금	393,725	199,258	50.6%
후원금	124,822	7,141	5.7%
사업수입	13,848	968	7.0%
법인전입금	10,000	5,750	57.5%
잡수입	372	29	7.8%
이월금	48,855	19,832	40.6%

□ 이용인원 : 등록회원 1,838명 (1일 실이용인원 160명)

□ 주요 사업

구분	사업명	세부 사업내용
보조기기 서비스	보조기기 상담, 평가, 사례관리, 정보제공	- 보조기기 관련 상담 및 정보제공 - 전문 상담·평가를 통해 보조기기서비스를 위한 기초 데이터 수집
	보조기기 보급, 대여사업	- 보조기기 임대(전문적 전달 과정을 통한 맞춤형보조기기 임대 서비스 실시) - 후원연계를 통한 필요보조기기 지원
	보조기기 맞춤제작·수리, 소독세척	- 보조기기 맞춤제작 수리를 통한 보조기기 활용촉진
의사소통 권리증진	보완대체의사소통서비스	- AAC기기 활용교육 등을 통한 의사소통 능력 제고
홍보사업	홍보 및 보조기기 전시·체험장 운영	- 사업홍보, 홍보 콘텐츠 등 보조기기서비스 접근성 향상을 위한 다양한 홍보활동
기타 운영 및 관리	지역연계 프로그램 및 전문선 향상	- 종사자 교육 등 전문성 향상을 위한 활동 - 지역사회 기관과의 네트워크 구축
	운영, 관리 및 보조기기서비스 지원	- 회계관리, 운영위원회의 등 보조기기센터 운영을 위한 제반 활동

I. 일반 현황

1 시설 현황

- 시설명 : 서울시서남보조기기센터 (시설장 : 김영산)
- 소재지 : 서울시 강서구 방화대로45길 69(방화동 452-5)
- 개원일 : 2015. 2. 11.
- 운영법인 : 사단법인 한국뇌성마비복지회 (대표 : 김정우)
- 설립목적 : 보조기기 서비스를 통한 장애인의 지역사회 참여 증진
- 시설규모
 - 업무시설 253.28 m^2 (지상5층)

구분	용도	면적(m^2)
보조기기 전시·체험장 (IoT 전시·체험장)	보조기기 정보제공/체험서비스 제공/ 전시장 견학 서비스 제공	138.68
사무실	상담/평가, 행정, 센터 제반서류 보관	48.19
보조기기 수리 및 품질관리실	의복리폼시범사업 / 보조기기 스팀세척 및 수리 / 임대보조기기 보관	31.26
보조기기 개조·제작실	맞춤보조기기 제작(각종 벨트, 랩보드, 자세유지의자, SPLINT) /개조·제작 서비스	35.15
총 계		253.28 76.61평



2

예산현황

☐ 예산현액('22년 추경예산 기준)

(단위 : 천원)

구 분	2022년	%	2021년	%	증감액	%
계	591,622	100	569,343	100	22,279	3.9
보 조 금	393,725	66.6	481,406	84.6	△87,681	18.2
후 원 금	124,822	21.1	28,362	5.0	96,460	340
사 업 수 입	13,848	2.3	11,892	2.1	1,956	16.4
전 입 금	10,000	1.6	10,000	1.6	0	0
잡 수 입	372	0.1	299	0.1	73	24.4
이 월 금	48,855	8.3	37,384	6.6	11,471	30.7

☐ 예산집행 현황 : 집행률 39.4% ('22.9월말 현재)

(단위 : 천원)

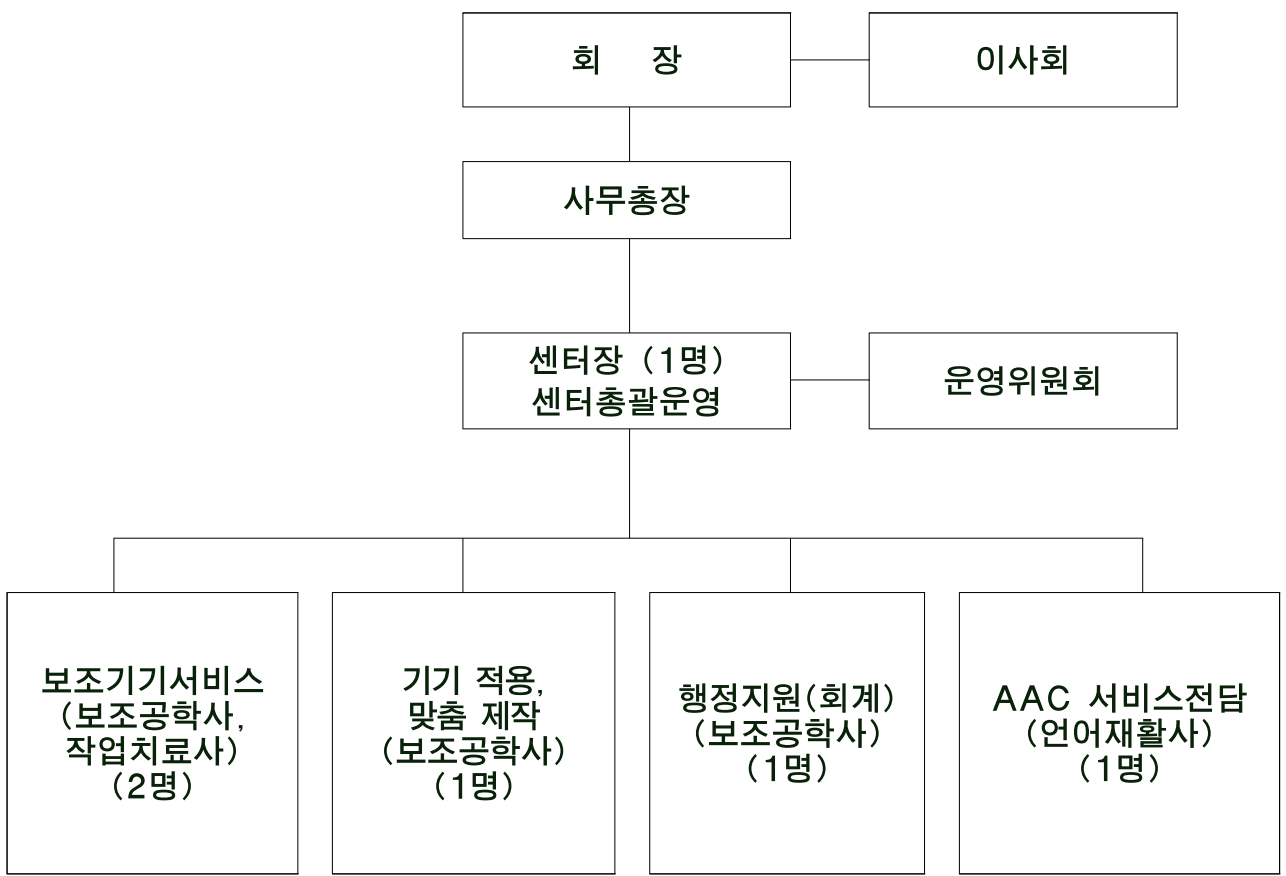
관	세 출		
	예산액	지출액	비율(%)
합 계	591,622	232,978	39.4
사무비	286,512	199,861	69.8
재산조성비	117,300	0	0
사업비	174,902	26,600	15.2
예비비(잡지출)	12,908	6,517	50.5
보조금반환금	-	-	-

☐ 후원금 수입현황('22.9월말 현재)

구 분	건수	금액(천원)	비고	
합 계	6	123,801	-	
후원금	지 정 후 원 금	6	123,801	-
	비지정후원금	-	-	-

3 조직 및 인력

조 직 : 1팀



인 력 : 정원 6명 / 현원 6명

구 분	계	센터장	직원
계	6 / 6	1 / 1	5 / 5
서울시서남보조기기센터	6 / 6	1 / 1	5 / 5

□ 법인현황

- 법 인 명 : 사단법인 한국뇌성마비복지회
- 설 립 일 : 1978. 10. 16.
- 소 재 지 : 서울특별시 영등포구 영신로 40길 16(영등포동6가)
- 대 표 자 : 김 정 우

□ 법인이념

- 설립목적
 - 뇌성마비 발생 예방과 치료사업
 - 뇌성마비인의 재활과 복지사업
 - 뇌성마비인의 특수교육 및 보육
 - 뇌성마비복지관 및 기타시설 운영사업
 - 정부 또는 지방자치단체의 위탁사업
 - 법인의 목적사업 수행을 위한 수익사업
 - 뇌성마비인을 위한 사회적 기업 운영
 - 뇌성마비인의 직업재활사업 및 시설 운영
 - 기타 본회 발전에 필요한 사업
- 운영원칙
 - 뇌성마비인의 건전한 육성, 재활과 권익증진

○ 주요사업

가. 재활복지사업

- 상담사업 및 생활지원사업 : 뇌성마비인의 다양한 생활욕구와 실태에 대한 상담 및 의료비, 교육비, 재활보조기기 구입비 등을 지원하는 생활지원사업 실시
- 장학사업 및 졸업생포상사업 : 가정형편이 어려운 대학 신입생 및 재학생에게 장학금을 지원하고 추천을 받은 졸업생에게는 포상장과 부상을 수여하여 면학의지를 북돋움
- 뇌성마비관련단체 지원사업 : 관련단체와의 신년인사회 및 단체별 사업지원 등을 통해 역량강화를 위한 재정적 지원을 하고 있음
- 뇌성마비인 근로자 지원사업 : 산하 복지관의 자조작업장 및 보호 작업장에서 직업적응훈련을 받고 있거나 근로하고 있는 뇌성마비인에게 지원금을 통한 자립지원을 하고 있음

나. 문예진흥사업

- 오뚜기축제 : 공연 및 문화행사 등을 통해 뇌성마비인 관련 학교 및 가족, 자원봉사자들이 함께 어우러지는 자리이며 장기자랑, 작품전시, 놀이마당 등 자신의 재능을 선보이고 상호 친목을 도모함
- 뇌성마비시인의 작품발표회 (시낭송회) : 뇌성마비시인들에게 창작의욕을 높이고 시인을 발굴하는 등 비장애문인들과의 교류를 통해 문예활동의 폭을 넓혀주고 장애인인에 대한 새로운 사회적 인식을 갖게 함

다. 스포츠 진흥사업

- 전국뇌성마비인축구대회 : 전국규모의 7인제 뇌성마비인축구대회를 1994년도부터 장애인의날을 기념하여 개최하고 있음. 또한 전국의 장애인관련 체육대회에 참가하는 선수들을 지원 격려하고 있음
- 오뚜기여름캠프 : 1981년부터 현재까지 38회째 장애학생과 자원

봉사자가 함께하는 여름캠프를 개최하여 자연속에서 단체생활과 각종 프로그램을 통한 사회성 향상과 더불어 자원 봉사자에게는 장애인식개선의 기회를 제공하고 있음

라. 대정부 정책건의 및 조사연구사업

- 뇌성마비장애인에 대한 복지와 권익증진을 위한 대정부 정책건의를 통해 각종 입법활동에 대한 기초자료 및 정책수립에 협조해 왔으며, 자료발간 및 세미나개최 등 조사연구사업에도 힘쓰고 있음

마. 복지시설 운영 및 지회 지원사업

- 서울시립뇌성마비복지관, 강서뇌성마비복지관 등 복지관 2곳, 주간보호센터 2곳, 직업재활센터인 나로센터, 자립형 공동생활가정 1곳, 서울시동북보조기기센터 및 서남보조기기센터 등 2곳을 직영 또는 수탁 운영중임
- 대구경북지회 및 부산울산경남지회, 대전지회 등 3개 지역에 지회를 두고 지역에 거주하는 뇌성마비인을 위한 복지시설 운영 및 서비스를 제공하고 있음
- 복지관(서울시립뇌성마비복지관, 강서뇌성마비복지관), 주간보호센터, 나로센터 운영
- 서울시동북보조기기센터 및 서울시서남보조기기센터 운영



【한국뇌성마비복지회 전경】



【뇌성마비인 축구대회 사진】

II. 운영 방향

1 운영 비전 및 방향

운영비전

- 장애인의 완전한 자립 및 사회참여 지원

운영방침(목표)

- 보조기기 활용 촉진을 통한 일상생활 편의증진
- 보조기기 지원을 통한 장애인의 생애주기별 활동 증진

운영전략

○ 적시적소 필요 보조기기 지원

- 임대용 보조기기 품질관리 강화로 서비스 즉시성 강화
- 이용자 욕구에 부합한 임대용 보조기기 구매로 방치율 감소
- 보조기기 구매를 위한 욕구조사 및 간담회 실시

○ 개인 맞춤형 보조기기 서비스 강화

- 개인의 장애 및 신체상태 등을 고려한 맞춤서비스 강화
- 기성보조기기의 맞춤화를 통한 보조기기 활용 촉진
- 시중에 판매되지 않는 개인 맞춤 보조기기 지원 강화
- 다양한 소재 도입을 통한 맞춤제작 보조기기 품질향상

○ 다양한 장애유형을 고려한 보조기기 확보

- 시각장애인을 위한 임대용 보조기기 확보
- 청각장애인을 위한 임대용 보조기기 확보

○ **코로나19 감염병 확산 방지를 위한 센터 방역 강화**

- 정기적인 종사자 발열 체크(이용자 내방 시 발열체크)
- 보조기기센터 정기 방역 실시

○ **지역사회 및 유관기관과의 네트워크 구축**

- 정부 공적급여의 전달자로서의 역할 수행(보조기기 교부사업)
- 지역사회 중심 재활사업 협의체 참여
- 서울시보조기기센터 회의체 운영 강화

○ **핵심운영과제**

4대분야 8개 과제

상담 · 사례관리 강화

- ① 공적급여 연계 강화(확대)

보조기기 서비스 질 향상

- ① 보조기기 임대 및 맞춤제작 서비스 소요기간 감소
- ② 임대용 보조기기 품질관리 강화 및 최신화
- ③ 보조기기 맞춤제작 품목 다양화

종사자 전문성 강화

- ① 보조기기 영역별 전문인력 배양
- ② 위탁사무 관련 업무능력 제고

돌봄종사자 및 보호자 지원 강화

- ① 돌봄종사자 및 보호자의 보조기기 활용촉진
- ② 돌봄종사자 및 보호자용 보조기기 지원 확대

□ 2022년 운영방향

- 장애인의 완전한 자립 및 사회참여 지원

□ 2022년 운영전략

- 적시적소 필요 보조기기 지원
- 개인 맞춤형 보조기기 서비스 강화
- 다양한 장애유형을 고려한 보조기기 확보로 공정성 강화
- 코로나19 감염병 확산 방지를 위한 센터 방역 강화
- 지역사회 및 유관기관과의 네트워크 구축 강화

□ 2022년 주요사업

- 보조기기 상담 평가 사례관리 사업
- 보조기기 보급, 대여 사업
- 보조기기 맞춤제작, 개조, 수리 사업
- 보완대체의사소통(AAC) 서비스 사업
- 홍보 및 전시체험장 운영 사업
- 지역 연계 프로그램 및 전문성 향상 사업
- 운영, 관리 및 보조기기 서비스 지원 사업



【보조기기 소독·세척 장면】



【보조기기 맞춤제작 장면】

3

2022 주요사업 실적

□ 주요사업 추진실적

(2022.9.30 현재)

구 분	계 획	실 행	대 비
	연인원(명)	연인원(명)	연인원(%)
합 계	60,026	56,689	99.4
보조기기 상담, 평가, 사례관리, 정보제공	9,489	7,866	82.9
보조기기 보급, 대여사업	44,962	42,473	94.4
보조기기 맞춤제작·수리, 소독세척	430	420	97.6
보완대체의사소통(AAC)서비스	316	254	80.3
홍보 및 전시·체험장 운영	3,240	4,612	142.3
지역연계 프로그램 및 전문선 향상	528	289	54.7
운영, 관리 및 보조기기서비스 지원	1,061	775	73

□ 기타 기관 운영성과

- 1일 평균 이용자 수 : 160명(보조기기 임대 이용자, 센터방문자)
- 지정기탁 사업을 통한 보조기기 지원확대
 - '21년 13명(24,500천원) → '22년 9월 67명(132,000천원)
- 장애인의류리폼지원사업 수행(2019년~2022년)
 - 개인맞춤 리폼의류 지원(1,007명, 4,282벌)
- 등록 이용자 수 : 1,838명 ('22 신규등록 153명)

Ⅲ. 주요사업 추진현황

1	보조기기 상담 평가 사례관리 사업	12
2	보조기기 보급 임대 사업	13
3	보조기기 맞춤형제작 개조 수리 사업	15
4	보완대체의사소통(AAC) 서비스	16
5	홍보 및 전시·체험장 운영 사업	17
6	지역 연계 프로그램 및 전문성 향상 사업	18
7	운영 관리 및 보조기기 서비스 지원 사업	19

1. 보조기기 상담 평가 사례관리 사업

사업개요

○ 사업목적

- 보조기기 서비스 욕구 및 개인 맞춤형 서비스 계획 수립
- 보조기기 서비스 중재계획 수립 및 사후관리

○ 이용대상 : 서울시 거주 등록장애인

○ 주요내용 : 보조기기 상담·평가, 보조기기 시험적용, 사례관리

○ 사업예산 : 2,520천원

'22년 추진실적

○ 상담, 평가, 시험적용(연인원 1,532명)

- 보조기기 관련 상담, 평가를 통해 보조기기 서비스 제공을 위한 기능적, 환경적, 공학적 정보수집
- 임대용 보조기기, 맞춤형 제작 보조기기 등의 시험적용을 통해 개인과 보조기기의 적합성 제고

○ 정보제공(5,889건)

- 보조기기 관련 정보제공(월 1회 정기발송 등 상시 정보제공)

○ 사례관리(연인원 445명)

- 다영역전문가의 사례회의를 통한 보조기기 서비스 중재계획 수립
- 보조기기 임대, 맞춤형 제작 서비스 종료 후 상담을 통한 사용성 관리

< 사업비 및 추진실적 >

(단위 : 천원, 명, 건)

계 획		실 적		집행률(%)
예산	목표인원	집행액	연인원	
2,520	9,489	660	7,866	26.1%

향후 계획

- 홈페이지 개선을 통한 보조기기 정보제공 강화 : 11월~12월

작성 자 센터장 : 김영산(☎070-4878-3690/3690)

2. 보조기기 보급 임대 사업

□ 사업개요

○ 사업목적

- 보조기기 임대를 통한 독립적인 일상생활 지원
- 보조기기 구매 전 단기간 사용을 통한 적합성 확인
- 보조기기 구매로 인한 가계부담 경감

○ 이용대상 : 서울시 거주 등록장애인

○ 주요내용 : 보조기기 대여 및 후원연계

○ 사업예산 : 5,414천원

□ '22년 추진실적

○ 현장적용, 임대(연인원 42,121명)

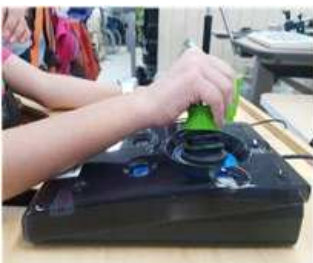
- 실사용 환경에서의 사용을 통해 보조기기의 안전성, 적합성, 효과성 파악
- 생애주기에 따라 필요한 다양한 활동 지원을 위한 체계적이고 전문적인 보조기기 임대서비스 제공

○ 무료보급(연인원 52명)

- 중고 보조기기를 활용한 보조기기 지원
- 타기관 협력 및 외부지원사업을 통한 보조기기 지원

○ 전시체험장 및 보조기기 관리(300건)

- 임대용 보조기기의 수명연장 및 컨디션 관리(주 2~3회)



【현장적용】



【임대】



【기기구매】



【기기관리】

〈 사업비 및 추진실적 〉

(단위 : 천원, 명, 건)

계 획		실 적		집행률(%)
예산	목표인원	집행액	연인원	
5,414	45,002	1,859	42,473	34.3%

□ 향후 계획

- 2022년 구매 보조기기 납품 검수 : 11월
- 보조기기 임대 비용 개선 : 12월
 - 보조기기 임대료 및 보증료 경감
- 서울시보조기기센터 서비스 지침 개정 : 11월
- 내구연한 도래 보조기기 불용(1차) : 11월
- 내구연한 도래 보조기기 불용(2차) : 12월

작성 자 센터장 : 김영산(☎070-4878-3690/3690)

3. 보조기기 맞춤형제작 개조 수리 사업

□ 사업개요

- 사업목적
 - 기성 보조기기의 개인별 맞춤형제작 및 개조를 통한 활용촉진
 - 보조기기 수리, 소독·세척을 통한 안전하고 쾌적한 보조기기 사용 지원
- 이용대상 : 서울시 거주 등록장애인
- 주요내용 : 보조기기 맞춤형제작·개조, 수리, 소독·세척서비스
- 사업예산 : 12,180천원

□ '22년 추진실적

- 보조기기 맞춤형제작(연인원 367명)
 - 개인 맞춤형 보조기기 제작 지원(이용료 유료 : 제작실비)
 - 주요제작 품목 : 휠체어용 테이블, 전동휠체어용 악세사리, 스트레칭 보드, SPLINT, 식사보조기기 제작, 스포츠용 보조기기 체간고정벨트 등
 - 보조기기 수리 및 이동보조기기 경정비 서비스 실시
- 소독·세척(53건)
 - 스팀세척기, 세척용품을 활용한 보조기기 세척서비스 실시

〈 사업비 및 추진실적 〉

(단위 : 천원, 명, 건)

계 획		실 적		집행률(%)
예산	목표인원	집행액	연인원	
12,180	430	1,701	420	13.9%

□ 향후 계획

- 보조기기 제작 장비 강화(CNC조각기 교체) : 11월~12월
- 종사자 교육을 통한 보조기기 제작 품목 확대 : 11월~12월
- 3D프린터 설계도면 제작 및 대시민 공개 강화 : '23년~

작성 자 센터장 : 김영산(☎070-4878-3690/3690)

4. 보완대체의사소통(AAC) 서비스 사업

사업개요

- 사업목적
 - 장애로 인한 사회적 장벽을 최소화하여 사회적활동 참여 증진
 - 이용자의 의사소통 권리 증진을 위한 AAC 서비스 수행
- 이용대상 : 서울시 거주 등록장애인
- 주요내용 : 보완대체의사소통 보조기기 활용교육, 부모교육 등
- 사업예산 : 1,415천원

'22년 추진실적

- AAC 기기 활용교육(연인원 238명)
 - 비언어적 의사소통 방법으로 AAC 기기, 스위치, 거치대 등을 활용하여 의사표현 할 수 있도록 개인별 중재계획 수립 및 정기적 활용교육 실시
- AAC 도구제작(10건)
 - AAC활용 교육에 필요한 AAC 도구 제작 및 지원
- 부모교육(연인원 6명)
 - 가정 내 효과적인 AAC 활용을 위한 부모교육 실시

< 사업비 및 추진실적 >

(단위 : 천원, 명, 건)

계 획		실 적		집행률(%)
예산	목표인원	집행액	연인원	
1,415	316	558	254	39.4%

향후 계획

- AAC 활용교육 정원 확대 검토(기존 주11명→15명) : 12월
- AAC 인식개선 사업 추가 검토 : 12월

작성 자 센터장 : 김영산(☎070-4878-3690/3690)

5. 홍보 및 전시체험장 운영 사업

사업개요

- 사업목적
 - 전시체험장 운영을 통한 보조기기 체험 및 정보제공
 - 사업홍보를 통한 잠재적 이용자 발굴 및 보조기기 서비스 접근성 제고
- 이용대상 : 서울시 거주 등록장애인
- 주요내용 : 사업홍보, 콘텐츠 제작, 전시체험장 견학
- 사업예산 : 2,800천원

'22년 추진실적('22.9월말 기준)

- 사업홍보(30건)
 - 보조기기서비스 접근성 향상을 위한 다양한 매체를 활용한 홍보
- 콘텐츠 제작(8건)
 - 인식개선을 위한 다양한 콘텐츠제작 및 배포(홈페이지, 유튜브 업로드)
- 전시장 운영(연인원 4,574명)
 - 보조기기 전시·체험장운영을 통한 실효성 있고 효과적인 정보제공(온오프라인)

< 사업비 및 추진실적 >

(단위 : 천원, 명, 건)

계 획		실 적		집행률(%)
예산	목표인원	집행액	연인원	
2,800	3,240	317	4,612	11.3%

향후 계획

- 정기 홍보물 제작 및 배포(월 1회) : ~ 12월
- 보조기기 전시·체험장 운영 : ~ 12월

작성 자 센터장 : 김영산(☎070-4878-3690/3690)

6. 지역 연계 프로그램 및 전문성 향상 사업

사업개요

- 사업목적
 - 지역사회중심 재활사업의 연계를 통한 유관기관과의 네트워크 구축
 - 종사자 전문성 향상을 통한 보조기기 서비스 질 향상
- 이용대상 : 서울시보조기기센터 및 유관기관
- 주요내용 : 대외활동 및 대외협력 체결, 스터디, 외부실무자 교육
- 사업예산 : 3,290천원

'22년 추진실적

- 직원교육, 팀스터디(연인원 196명)
 - 보조기기센터 인력의 전문성 강화 및 직원간 유대강화를 위한 각종연수, 외부교육 및 실시
 - 보조기기관련 최신정보 및 변화하는 산업기술 동향파악을 위한 자체연구모임운영
- 실습생지도(연인원 91명)
 - 유관학과 대학생 대상으로 보조기기 실무 교육
- 대외활동, 대회협력체결(2건)
 - 지역사회 자원 발굴과 산·학·연 협력을 통한 센터운영기반 확대

< 사업비 및 추진실적 >

(단위 : 천원, 명, 건)

계 획		실 적		집행률(%)
예산	목표인원	집행액	연인원	
3,290	528	124	289	3.7%

향후 계획

- 2차 산업안전보건교육 실시 : 11월
- 중원대학교 작업치료학과 실습 : 12월 ~ '23.2월

작성 자 센터장 : 김영산(☎070-4878-3690/3690)

7. 운영 관리 및 보조기기 서비스 지원 사업

사업개요

- 사업목적
 - 보조기기센터 운영에 필요한 제반 사항 점검 및 개선방안 도출
 - 보조금 관리의 투명성 향상
- 이용대상 : 서울시 등록장애인, 서울시청, 센터자체
- 주요내용 : 출납, 정산, 자료제작, 웹페이지 관리, 만족도조사
- 사업예산 : 1,000천원

'22년 추진실적

- 운영회의, 운영위원회(연인원 13명)
 - 센터별 서비스 표준화를 위한 분야별 담당인력으로 구성된 회의체 운영
 - 센터운영에 필요한 제반사항 심의를 위한 위원회의 구성 및 운영
- 만족도 조사(연인원 160명)
 - 보조기기센터의 사업성과 측정 및 발전방안 모색을 위한 설문조사 실시
- 워크숍 (연인원 5명)
 - 서울시보조기기센터 간의 네트워크 형성 및 센터 발전방향 논의
- 이용료 수납·정산(10건, 연인원 580명)
 - 이용료 및 보증료의 월별 정산

< 사업비 및 추진실적 >

(단위 : 천원, 명, 건)

계 획		실 적		집행률(%)
예산	목표인원	집행액	연인원	
1,000	1,061	802	775	80.2%

향후 계획

- 만족도조사 실시 : 11월 ~ 12월

작성 자 센터장 : 김영산 ☎070-4878-3690/3690

IV. 부설 · 특화 사업

1. 2022 장애인의류리폼지원사업(지정기탁)
2. 돌봄 제공자를 위한 보조기기 활용 교육(신규)
3. 3D 프린터 활용 교육(신규)
4. 보조기기 교부사업 평가 연계
5. 2022 장애아동의 일상활동 지원을 위한 보조기기 지원사업

1. 2022 장애인의류리폼지원사업(지정기탁)

추진배경 및 목적

- 개인 맞춤형 의류리폼을 통해 장애인의 의생활 편의 증진 및 의류 디자인 선택폭 확대

사업개요

- 사업주관 : 유니클로, 사)한국뇌성마비복지회
- 이용대상 : 서울시 거주 등록 장애인(뇌병변, 지체장애인) 14세이상
- 주요내용 : 개인별 맞춤 의류 리폼서비스 및 의류지원
- 사업예산 : 13,527천원

추진실적

- 리폼의류지원 (514건)
 - 개인별 맞춤으로 리폼 된 의류 지원
- 의류리폼서비스 (연인원 251명)
 - 기업 후원의류의 리폼서비스
- 개인의류 추가 리폼실시
 - 기존 : 개인의류리폼 미실시 → 개선 : 개인의류리폼 2벌 이내 가능
- 장애인의류리폼 통합 플랫폼 구축(홈페이지)
 - 장애인의류리폼지원사업 온라인 상담예약 시스템
 - 장애인의류리폼 사례 및 “내게 맞는 리폼방법 찾기” 기능 구현 등

향후 추진계획

- 의류리폼 온라인 플랫폼 개시 : 11월

2. 돌봄제공자를 위한 보조기기 활용교육(신규)

추진배경 및 목적

- 중증 장애인 돌봄 제공자의 보조기기 활용 촉진
- 보조기기 활용을 통한 돌봄 지속 및 노동력 경감

사업개요

- 이용대상 : 서울시거주 등록장애인 및 보호자 20명
- 사업시기 : 10월 예정
- 사업장소 : 서울시서남보조기기센터 및 온라인
- 사업내용 : 트랜스퍼(이승)를 위한 이동식 전동 리프트, 트랜스퍼 보드 등 활용 교육
- 교육내용
 - 돌봄제공자를 위한 보조기기 이론 교육 실시
 - 돌봄용 보조기기 활용 실습 교육
 - 돌봄용 보조기기 전시·체험 및 정보제공
- 수행방법 : 오프라인 단체 교육(코로나19 대응 단계에 따라 변경 가능)
- 사업수행 과정
 - 사업홍보(9월) → 신청접수(10월) → 교육대상자 선정(10월) → 보조기기 활용교육(10월) → 만족도조사(10월)
- 사업예산 : 500천원

향후 추진계획

- 만족도 조사 실시 및 향후 계획 반영 : 12월

3. 3D 프린터 활용 교육(신규)

추진배경 및 목적

- 장애인 당사자의 필요보조기기 자체 제작 욕구
- 3D 프린터를 활용한 보조기기 제작 능력을 갖춘 장애인 양성

사업개요

- 이용대상 : 서울시거주 등록장애인 5명
- 사업시기 : 8~11월(4개월)
- 사업장소 : 서울시서남보조기기센터 또는 온라인
- 사업내용 : 3차원설계 교육, 3D프린터 사용방법 교육
- 수행방법 : 오프라인 단체 교육(코로나19 대응 단계에 따라 변경 가능)
강서뇌성마비복지관과의 협력 수행 실시
- 사업예산 : 300천원

추진실적

- 사업수행 과정
 - 사업홍보 → 신청접수 → 교육대상자 선정 → 3D프린터 활용교육 → 만족도조사
- 추진체계

서남보조기기센터	강서뇌성마비복지관	교육 대상자
<ul style="list-style-type: none"> · 보조공학사 1명 참여 · 3차원 설계 교육실시 · 3D 프린터 활용 교육 실시 	+	<ul style="list-style-type: none"> · 교육 참석 · 보조기기 설계도면 제작 · 보조기기 설계도면 공유 (서울시보조기기센터 홈페이지 게시판 내 공유)

향후 추진계획

- 참여자별 3차원설계 능력 평가 : 12월
- 만족도 조사 실시 및 향후 계획 반영 : 12월

4. 보조기기 교부사업 평가 연계

추진배경 및 목적

- 서울시의 보조기기 교부사업 전달체계 부재
- 교부사업 신청자의 보조기기 적합성 제고 및 활용성 증대

사업개요

- 이용대상 : 보조기기 교부사업 신청자(협약 자치구)
- 협약주체 : 관악구청
- 주요내용 : 교부품목에 대한 종합평가 및 시험적용
- 사업방법 : 보조기기 교부사업의 종합평가 의뢰기관의 의뢰를 받아 20일 이내 평가서 작성 및 회신
- 기대효과 : 보조기기 전문서비스 기관인 서울시보조기기센터의 전달자 역할을 통해 보조기기 교부사업 신청자의 적절한 보조기기 선별 및 효과성 증대

추진실적

- 보조기기 교부사업 평가 : '22.4.~7월
 - 업무협약체결 : 관악구 협약
 - 교부사업 평가 연계 대상 : 17명
 - 내용 : 교부사업 평가 대상자 전원 가정방문을 통한 평가서비스 실시

향후 추진계획

- 사업평가 실시(실효성 검토) 후 차년도 업무협약 방안 검토 : 11월
- 보조기기 교부사업 협약을 위한 안내문발송(자치구별) : '23년 3월

5. 2022 장애아동의 일상활동 지원을 위한 보조기기 지원사업

추진배경 및 목적

- 장애아동아동의 가정의 보조기기 구입으로 인한 경제적 부담 증가
- 필요 보조기기 지원을 통한 독립적인 일상생활, 학습활동 도모

사업개요

- 이용대상 : 서울시거주 등록 장애아동·청소년(만18세 이하)
- 사업시기 : 5 ~ 12월(8개월)
- 사업장소 : 서울시서남보조기기센터
- 사업내용 : 기업후원금을 통한 보조기기 지원사업 수행
- 지원내용 : 1인별 2,500천원 상당 보조기기 지원 40명
- 사업특징 : 보조기기 품목에 한하여 품목 및 수량 제한 없음.
- 사업예산 : 98,000천원(후원금)

추진실적

○ 사업수행 과정

- 사업홍보(6월) → 신청접수(6~7월) → 지원대상자 선정(8월) → 지원대상자 공지(8월) → 지원품목 구매(8~11월) → 보조기기 지원(10~12월)

향후 추진계획

- 2022년 미선정자에 대한 지원 방안 모색 : 12월
- 지원품목 입찰 후 낙찰차액 활용하여 추가 지원