

건설공사장 안전점검 모범사례[2019년 상반기]

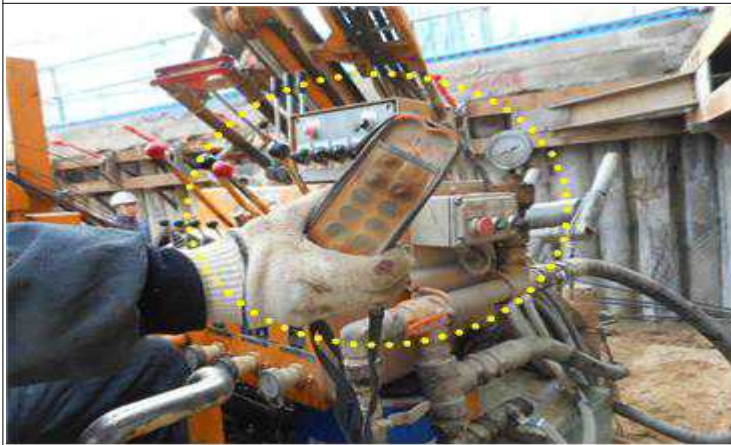
◎ 서울제물포터널 민간투자사업(2공구) 건설공사 [1월 10일, 점검자 : 전용현]

- 화재/폭발/질식 재해 예방에 관한 사항
 - 축류팬실 철근작업대차는 낙하사고를 유발할수 있는 일반소화기 대신 강제파이프 부착형 소형소화기를 사용하고 있어 화재예방 활동이 탁월함.



◎ 창동 상계 세대융합형 복합센터 건립공사 [1월22일, 점검자 : 정진혁]

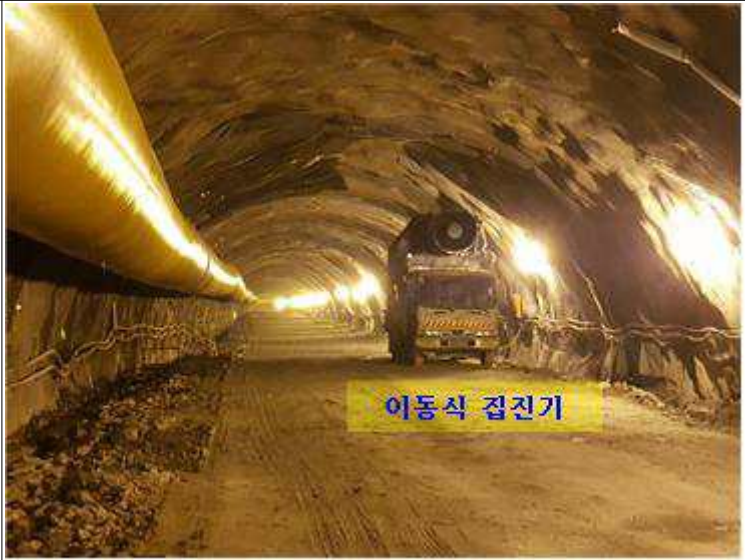
- 감전재해 예방에 관한 사항
 - 어스앵커 천공장비에 천공수를 공급하는 양수기는 물을 사용하는 작업으로 작업자가 수동으로 장비에서 ON/OFF 할 경우 감전사고의 위험이 높아 무선안테나와 스위치를 통해 작동할 수 있도록 설치한 우수 사례



◎ 서부간선지하도로 민간투자사업건설공사(2공구) [1월23일, 점검자 : 전용현]

- 보건 관리에 관한 사항
 - 터널내 발파, 버력정리, 슛크리트타설 등의 공중 작업 시 발생하는 분진을 저감하기 위하여,
 - 이동식 집진기, 고정식 집진기 (수직구 앞에서 추가 집진)와 기류팬(터널내 정체된 공기의 환기 속도 향상)를 설치하여 터널 내 공기질을 개선함으로써 근로자의 보건증진은 물론 외부로 유출되는 미세먼지를 최소화함.

※ 산업안전보건법 24조(보건조치)



◎ 서울제물포터널 민간투자사업(1공구) 건설공사 [1월25일, 점검자 : 전용현]

- 기타 안전관리에 관한 사항
 - 터널 갱구부에 긴급 구급차량을 상시 대기 시켜 터널내부에서 재해자 발생 시 즉시 수송할 수 있도록 위급 상황 대비체계를 구축함.



◎ 신림선 도시철도 민간투자사업 건설공사(3공구) [1월28일, 점검자 : 박수엽, 전해령]

- 기타 안전관리에 관한 사항
 - 110E 환기구 터널발파 계측치를 실시간으로 측정하여 관리하고 있음. 소음, 진동 치수 기준치와 측정치수를 병기하여 관리상태를 잘 알아볼 수 있음.



◎ 별내선(8호선연장) 2공구 건설공사 [1월29일, 점검자 : 최영준]

- 기타 안전관리에 관한 사항
 - 수직구 작업장 주변에 대형게시판을 설치하여 작업 및 출입자 현황을 파악하여 관리하고 있으며, 공지사항 및 작업안전수칙 등을 게시하여 근로자 안전관리를 시행하고 있음



◎ 서울제물포터널 민간투자사업(1공구) 건설공사 [2월7일, 점검자 : 정진혁,이태행]

- 기타 안전관리에 관한 사항
 - 주통로 계단에 안전수칙을 현장 상황에 부합하여 전 계단에 게시 하고 계단참에는 주요 수칙을 상세하게 부착한 우수사례



- 화재/폭발/질식 재해 예방에 관한 사항
 - 터널공사 중 발생된 분진이 분전반 내부에 쌓여서 발생하는 화재를 예방하기 위해 청소도구(송풍기)를 사용하여 분전반을 관리 하고 있음



- 기타 안전관리에 관한 사항
- 근로자 통행시 설치된 센서에 의해 자동으로 상황에 따라 설정한 위험 정보를 음성으로 알려주는 음성 경보기를 설치하여 현장을 보다 안전하게 관리하고 있음
- 3개언어(중국어, 영어, 한국어)



D.A.S (Dangerous Area Safety) 경보기
 고강도 무선센서 기반의 위험구역 안전 경보기



채널별 경고 안내 음성

- | | |
|-------------------|--------------------|
| 채널 1. 개구부 위험 경고 | 채널 6. 출입금지지역 위험 경고 |
| 채널 2. 낙하물 위험 경고 | 채널 7. 함착 위험지역 경고 |
| 채널 3. 불포발성 위험 경고 | 채널 8. 화재 위험지역 경고 |
| 채널 4. 전기 감전 위험 경고 | 채널 9. 담배 금지지역 경고 |
| 채널 5. 추락 위험지역 경고 | 채널 10. 위험지역 |

- ▶ 고강도 무선센서 기반으로 7mm 이내 위험상황 고지
- ▶ 다국어 (한국어, 중국어, 영어)로 위험상황 음성알림
- ▶ 10가지 위험상황을 채널로 변경 가능
- ▶ 상부 DC 경광등을 탑재하여 위험 상황을 경고함
- ▶ 이동이 간편하고, 강풍에도 넘어지지 않도록 견고한 구조 제작

◎ 신림~봉천터널 도로건설공사(1공구) [2월18일, 점검자 : 윤원섭,전용현]

- 기타 안전관리에 관한 사항
- 자재투입구 상부에 이동식 가림막을 설치하여 발파 시 발생할 수 있는 분진 및 소음을 감소시킴

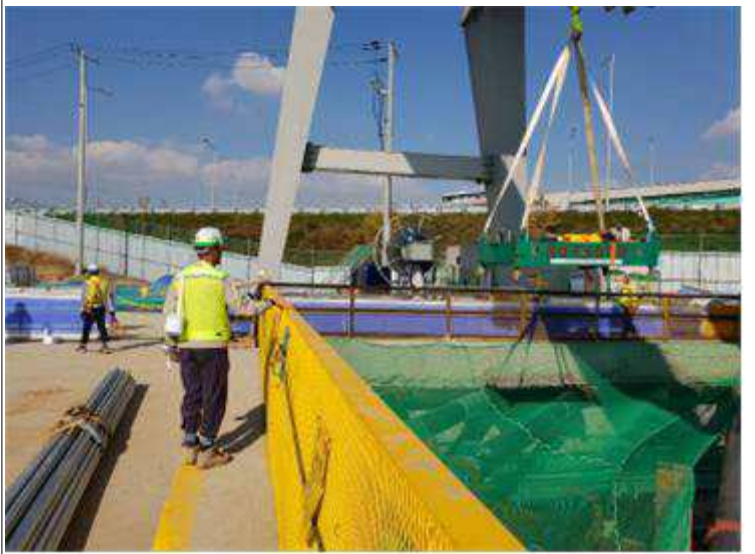


- 기타 안전관리에 관한 사항
- LED안전모 착용으로 지하공간에서 작업하는 근로자의 시인성을 향상 시켜 건설기계와의 충돌 및 협착재해 사전 차단.



◎ 별내선(8호선연장) 2공구 건설공사 [2월19일, 점검자 : 박상중,이태행]

- 기타 안전관리에 관한 사항
- 수직 구간이 깊은 굴착현장에서 응급환자 발생시 신속하게 호송하기 위해 크레인에 연결해서 사용할 수 있는 긴급구조함을 보관하고, 비상상황훈련시 사용 중임.



◎ 신림선 도시철도 민간투자사업 건설공사(3공구) [2월25일, 점검자 : 한중수,홍민철]

- 기타 안전관리에 관한 사항
- 터널 내 근로자의 안전한 통행을 위해서 근로자 통로를 20cm 이상 높게 설치하여 차량동선과 근로자동선을 안전하게 분리하였음.



109 점거장



110 점거장



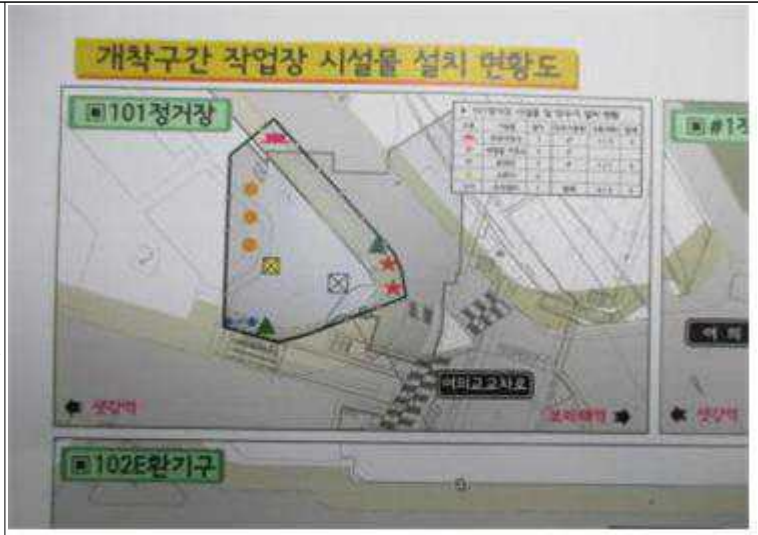
111 점거장



- 기타 안전관리에 관한 사항
- 전체 현장의 정리정돈 및 청결 상태가 우수하여 근로자의 작업 환경이 타 현장에 모범이 됨

◎ 신림선 도시철도 민간투자사업 건설공사(1공구) [3월5일, 점검자 : 박수엽,박상중]

- 기타 안전관리에 관한 사항
- 현장에 설치된 안전시설물 관리시 주먹구구식관리가 아닌 구간별 안전시설물 현황도를 작성하여 체계적인 관리를 통해 안전사고 예방



◎ 서울제물포터널 민간투자사업(2공구) 건설공사 [3월7일, 점검자 : 박수엽,박상중]

- 기타 안전관리에 관한 사항
- 터널내부로 들어가는 통로구간에 노출되어 있는 날카로운 가시철 단부로부터 근로자들을 보호하기 위해 단순한 보호시설 대신 근로자 안전10계명 간판을 설치하여 근로자 이동시 안전확보 및 안전의식까지 향상시키는 사례임.



◎ 서남물재생센터 고도처리 및 시설현대화사업 [3월8일, 점검자 : 전용현,전혜령]

- 보건관리에 관한 사항
- 지속적 살수를 통하여 미세먼지 발생을 억제시키는 등 공사장 환경관리가 우수함



◎ 성산대교 북단 성능개선공사 [3월15일, 점검자 : 정진혁]

- 기타 안전관리에 관한 사항
- 가설교량을 도보나 자전거로 이동하는 시민의 안전을 위해 횡단 보도 후방에 방지턱을 설치한 모범사례



◎ 서남물재생센터 3차(총인)처리시설 설치공사(장기계속) [3월19일, 점검자 : 정진혁,전혜령]

○ 보건 관리에 관한 사항
 - 살수작업으로 흙먼지 제거하여 쾌적한 작업환경을 조성하고 있음.

※ 산업안전보건 기준에 관한 규칙 제4조2(분진의 흘날림 방지)



◎ 중량물재생센터 3차(총인)처리시설 설치사업 [3월26일, 점검자 : 홍민철]

○ 기타 안전관리에 관한 사항
 - 철근 조립 작업 및 철근 상부 통행시 전도사고가 발생치 않도록 근로자 동선에 맞게 어려운 여건에도 발판을 밀실하게 설치하여 현장 관리하고 있음



◎ 율곡로(창경궁앞) 도로구조 개선사업 [3월27일, 점검자 : 박상중]

○ 기타 안전관리에 관한 사항
 - 절토사면 하부 배수로에 스크린을 설치하여 유입되는 토사, 낙엽 등 이물질을 걸러줌으로써 하부 배수구 막힘에 의한 수해 방지



◎ 서울제물포터널 민간투자사업(1공구) 건설공사 [4월1일, 점검자 : 정달영, 홍민철, 박상중]

- 기타 안전관리에 관한 사항
- 터널 주 출입구와 차량용 횡갱 및 근로자들의 통행에 주의가 필요한 곳 등에 로고빔을 설치하여 안전표지를 시인성이 좋게 설치한 모범사례 임



◎ 구 북부법조단지 환경개선공사 [4월2일, 점검자 : 전혜령]

- 추락재해 예방에 관한 사항
- 상층부 난간을 선시공하여 추락 위험요소 사전차단하였음



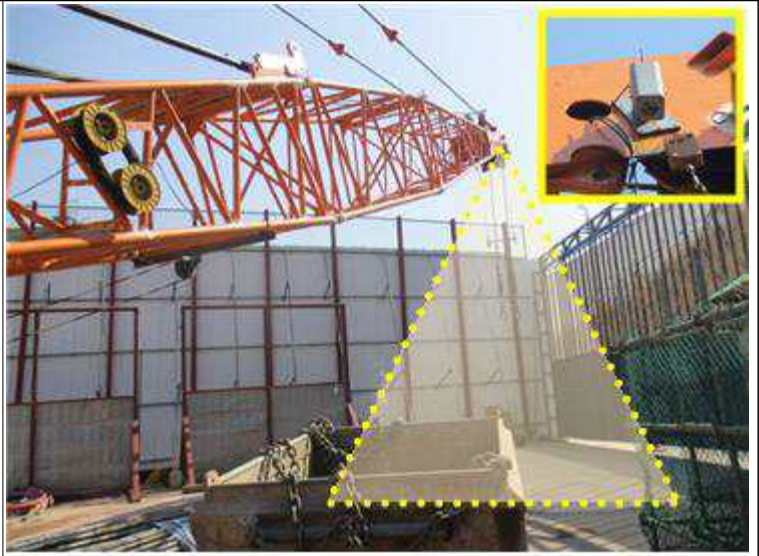
◎ 신림선 도시철도 민간투자사업 건설공사(1공구) [4월3일, 점검자 : 윤원섭,전혜령]

- 전도재해 예방에 관한 사항
- 지하 가설계단 입구에 안전표지 (로고조명) 설치하여 작업자의 전도, 미끄러짐 사고예방함



◎ 신림~봉천터널 도로건설공사(1공구) [4월3일, 점검자 : 박상중]

- 건설기계 안전에 관한 사항
- 크레인 붐 끝에 카메라를 설치하여 신호수에 의한 수신호 뿐만 아니라 크레인 조종자가 직접 모니터를 통해 굴착 하부 상황을 모니터링하여 중량물을 안전하게 양중.



◎ 서부간선지하도로 민간투자사업(1공구) [4월4일, 점검자 : 박상중,최영준]

- 작업장조도 확보에 관한 사항
- 근로자 이동차량 상부에 LED 조명등을 장착,활용하여 터널 막장 주변 등 작업장에서 조도를 확보한 사례



○ 기타 안전관리에 관한 사항

- 터널 진입구 주변 보행자 통로에 조명시설을 활용하여 안전문화 확산 및 근로자 안전의식을 고취 하였으며, 외국인 노동자를 위한 외국어 병행표기를 실시한 우수 사례



◎ 서울 소방행정타운 건립공사 [4월5일, 점검자 : 전혜령]

○ 보건 관리에 관한 사항

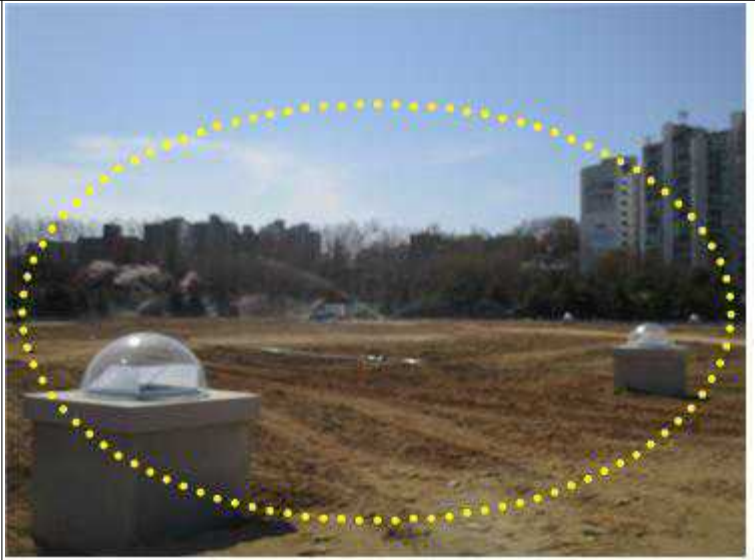
- 미세먼지 건강보호 가이드라인 게시하여 근로자의 건강관리에 기여하고 있음.

※ 산업안전보건기준에 관한 규칙 제614조(분진의 유해성 등의 주지)



◎ 서남물재생센터 고도처리 및 시설현대화사업 [4월8일, 점검자 : 윤원섭, 박수엽]

- 보건 관리에 관한 사항
- 비산먼지 저감을 위해 구조물 상부 성토구간에스프링 쿨러를 설치하여 정해진 시간에 물을 살수하고 있으며, 그날의 공기 중 미세먼지 현황을 안전교육장 앞에 게시하여 미세먼지 상태에 따른 저감대책을 통해 근로자들의 건강관리에 만전을 기함.



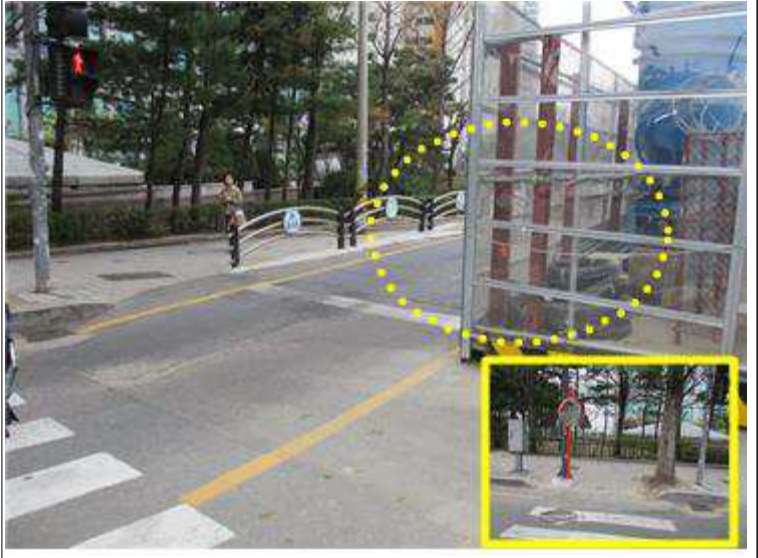
◎ 달쿠샤 원형 복원공사 [4월8일, 점검자 : 전해령]

- 기타 안전관리에 관한 사항
- 공사장 가림벽에 건물 규모와 최고높이를 게시하여 주민들에게 정보제공함.



◎ 신림선 도시철도 민간투자사업 건설공사 (2공구) [4월9일, 점검자 : 박상중,이태행]

- 기타 안전관리에 관한 사항
- 공사장 주변 보행자 안전을 위하여 횡단보도에 반사경을 설치하고, 공사장 휀스를 투명으로 설치하여 보행 신호시 차량이 오는지 보행자가 확인할 수 있어 보행 안전 향상.



◎ 성산대교 남단 성능개선공사 [4월9일, 점검자 : 홍민철]

- 기타 안전관리에 관한 사항
- 현장 사무실 앞에 중대사고 사진을 게시하여 근로자들의 안전사고에 대한 경각심을 고취 시키고 있음



◎ 신림선 도시철도 민간투자사업 건설공사(3공구) [4월11일, 점검자 : 정진혁, 박상중]

- 기타 안전관리에 관한 사항
- 가설통로 계단참 마다 수동 싸이렌을 설치하여 화재발생시 대피하는 선형 근로자가 위험 신호를 보낼 수 있는 모범사례



- 기타 안전관리에 관한 사항
- 어두운 터널에서 가시성 좋은 빔을 활용하여 안전수칙을 각인 시키는 모범사례



◎ 서울공예박물관 조성공사(장기1차) [4월12일, 점검자 : 전혜령]

- 화재/폭발/질식 재해 예방에 관한 사항
- 분전함 커버에 안전점검 체크리스트 부착하여 체계적으로 관리하고 있음.



◎ 신림~봉천터널 도로건설공사(2공구) [4월12일, 점검자 : 이태행]

- 화재/폭발/질식 재해 예방에 관한 사항
- 터널내 발파, 굴착 작업등의 분진으로 인한 소화기의 압력계이지 및 안전핀등의 오염을 방지하기 위해 P.P비닐을 씌워서 항상 사용가능한 상태로 관리중임



- 품질관리에 관한 사항
- 터널라이닝은 건조 또는 수축 등에 의해 균열이 발생하는 것이 일반적이나, 균열을 방지하기 위해 철근등을 추가 배치하여 라이닝 균열 발생을 예방하였음



◎ 스페이스 살림 조성공사 (4월22일, 점검자 : 한중수,박상중)

- 전도재해 예방에 관한 사항
- 근로자가 말비계에서 작업중 양 끝부분에 있는 소음 발생기를 밟을 경우 경고음이 발행하여 근로자가 단부에 위치해 있음을 인지할 수 있어 전도사고 예방.



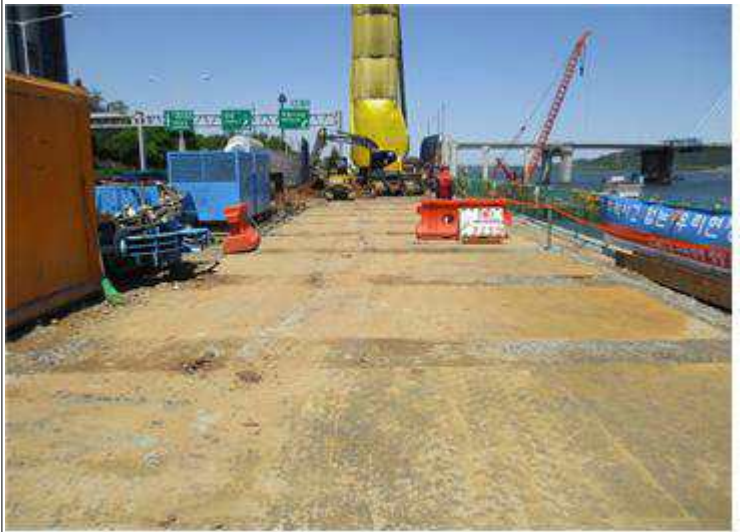
◎ 신림~봉천터널 도로건설공사(1공구) (5월7일, 점검자 : 홍민철)

- 기타 안전관리에 관한 사항
- 굴착 과정에서 중간말뚝이 훼손되거나 변형된부분을 플레이트 철반을 덧대어 보강시공한 우수한 사례로 중간말뚝 좌굴 방지에 노력하고 있음



◎ 월드컵대교건설공사 [5월28일, 점검자 : 홍민철]

- 전도재해 예방에 관한 사항
- Ramp A 가축도 상부 향타기 및 크레인 작업구간 전체에 골재를 포설하고 철판을 설치하여 장비의 전도 사고가 발생하지 않도록 조치하고 있음



◎ 서부간선지하도로 민간투자사업(1공구) [6월18일, 점검자 : 한종수,최영준]

- 건설기계 안전관리에 관한 사항
- 보행로와 인접한 작업구간에 건설기계 등이 접근할 경우 장치가 감지하여 벨소리가 자동으로 작동하는 센서를 설치하여 근로자와 건설기계간의 충돌, 협착 등을 사전에 방지한 우수사례

