



「2018년도 하반기 소방합동훈련」

[역사화재] 훈련 계획

2018. 7.

서울교통공사
Seoul Metro
잠실서비스안전센터
가락시장역

비상대응훈련 계획(안)

I 훈련 목적

역직원의 신속·체계적인 대응능력을 강화하여 재난(화재, 테러 등) 발생 시 지하철 이용시민의 생명과 재산을 보호코자 함.

II 훈련 일반

■ 훈련개요

- 일 시 : 2018.08.24.(금) 14:30~15:00
- 장 소 : 가락시장역
- 주 관 : 잠실서비스안전센터 가락시장역
- 유 형 : 역사내 화재 발생으로 인한 화재대응 훈련
- 방 법 : 역사화재 비상대응매뉴얼에 따른 관계기관 합동 현장훈련

■ 상황개요

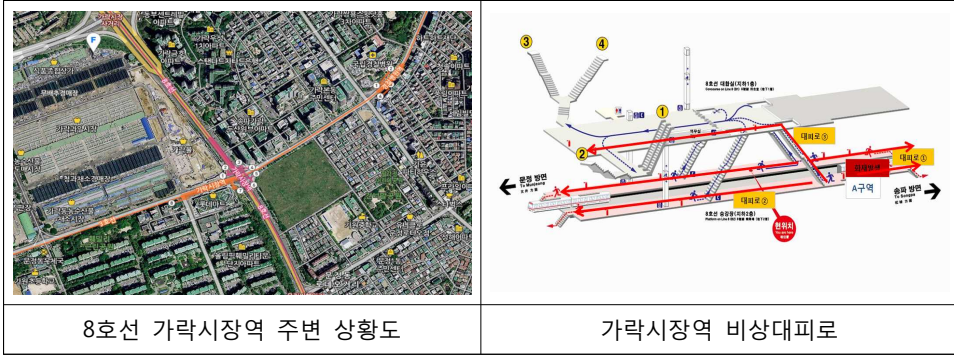
- 상 황 : 2018.08.24.(금) 14:30 가락시장역 상선 승강장 4-4 화재가 발생하여 역사 시설물에 화재가 확산되는 상황을 가정
- 피 해 : 쓰레기통 소실, 바닥,벽체,천정 그을림 발생

■ 훈련 적용 매뉴얼

- 비상대응 현장조치 매뉴얼 : 역사 화재(F361)

■ 훈련장소 현황

- 위 치 : 송파구 송파대로 257번지 8호선 가락시장역
- 일일 이용객 : 45,000명(환승인원포함)
- 연면적 : 22,246㎡(8호선)
- 주변여건 : 1,2번출구 가락시장, 2-1번 가락물 연결통로



8호선 가락시장역 주변 상황도

가락시장역 비상대피로

■ 훈련 중점사항

- 개인별 임무숙지를 통한 골든타임 내 신속한 초동대처 능력 향상
- 역사 화재발생시 유관기관과의 유기적 협조체계 구축
- 승객대피 등 2차 피해 확산 방지활동
- 훈련 후 대응절차 및 조치사항의 적절성 점검을 통한 문제점 도출

III 훈련인원 및 동원장비

■ 훈련참가인원

계	서울교통공사					유관기관			기타 ()
	자체				타부서 지원	소방서	경찰서	군부대	
	직원	사회복무 요원	지회사 직원	상가 종사원					
15	5	3	2	1		4			

■ 동원장비 및 자재

계	소방차	경찰차	방독면	들것	공기호흡기	경광봉	무전기	소화기
21	1	0	7	0	2	4	3	4

IV 훈련시나리오

시간	상 황	장 소	담 당	내 용
14:25	훈련 보고	고객 상담실	직원①	훈련 목적, 상황설정, 진행절차 설명
14:30	상 황 발 생	상선 승강장 고객 상담실	직원② 직원① 직원①	○ 역사 순회 중 부역장 화재발생 상황 발견, 무전기로 상황전파 "역장님! 지금 지하2층 상선 4-4지점에서 화재가 발생했습니다." - 고객상담실 내 화재수신기에 화재경보발생 및 무전기 수신 (화재경보기 울림과 동시에 무전기로 상황 수신) (급히 화재수신반을 보면서 경보지점을 재 확인한다) (무전기통화) "네? 지금 상선승강장에 불이 났다구요? 네, 알겠습니다." "전 직원에게 알립니다. SOP에 따라 개인별 임무대로 시행하세요."
14:30 ~ 14:31	상 황 전 파	고객 상담실	직원①	○ 정확한 화재 발생 위치 신고 - 종합관제센터, 119.112신고, 잠실서비스센터, 인접역 통보 (관제센터) "8호선 가락시장역 지하 2층 상선승강장 4-4 지점에서 화재가 발생했습니다." (119.112) "8호선 가락시장역 지하 2층 상선승강장 4-4 지점에서 화재가 발생했습니다. 즉시 출동해 주세요" (승파,문정역) "8호선 가락시장역 지하 2층 상선승강장 4-4 지점에서 화재가 발생했습니다. 즉시 지원인력 출동에 주세요" ○ 전 직원에게 안내방송을 통한 상황전파 "알려드립니다. 지하2층 시점 상선승강장에서 화재가 발생하였으니 전직원은 즉시 개인장비를 휴대하시고 현장출동 하여 주시기 바랍니다."
14:31 ~ 14:33	현 장 출 동	고객 상담실 8호선 아이 센터 환승 통로	직원②,③ 직원① 직원⑥ 사복 1	○ "수신완료", "현장출동" 개인장비 휴대 현장출동 ○ 시민고객 유도안내방송 "역사화재발생(3회 반복) 우리역 암사행 승강장에서 화재가 발생하였습니다. 승객 여러분께서는 직원 안내에 따라 신속히 대피 하여 주시기 바랍니다. 주변에 노약자가 계시면 도움을 주시기 바랍니다. 발화지점 주변의 승객께서는 주변의 소화기로 직원과 함께 초종진화에 협조하여 주시기 바랍니다." 이 상황은 모의훈련 상황입니다.(반복) ○ 아이센터 안전조치 후 게이트 비상모드 전환, 비상게이트 개방 ○ 제연설비 가동 확인, 승강설비 작동중지 확인 ○ 환승통로 안내방송 및 승객대피유도 실시
14:33 ~ 14:35	화 재 초 기 진 압	상선 승강장	직원②,③	○ 화재 초기진압 실시 및 대피유도 (양압식 공기호흡기 착용상태에서 소화기와 소화전을 사용하여 화재 초기 진압)

시간	상 황	장 소	담 당	내 용
14:35 ~ 15:00	대 피 유 도	현 장	사회복무 2 그린환경	○ 시민고객 대피안내 및 유도(비상장비 배부) "화재가 발생했습니다. 안내에 따라 신속히 대피해 주시기 바랍니다." ○ 외부출입구에서 진입하는 승객 통제 (재난발생시 담당자별 지정 출입구 역사 내 승객 유입 차단)
14:35	119출동 및 현장안내 안내방송 지속	상선 승강장 아이센 터	역장 119 직원①	○ 119 현장출동 현장 안내 ○ 119 현장 출동 및 역직원과 합동 진입 ○ 시민고객 유도안내방송 "역사화재발생(3회 반복) 우리역 암사행 승강장에서 화재가 발생하였습니 다. 승객 여러분께서는 직원 안내에 따라 신속히 대피 하여 주시기 바랍니 다. 주변에 노약자가 계시면 도움을 주시기 바랍니다. 발화지점 주변의 승객 께서는 주변의 소화기로 직원과 함께 초종진화에 협조하여 주시기 바랍니 다." 이 상황은 모의훈련 상황입니다.(반복)
14:35 ~ 15:00	안 내 방 송	현 장 고객 상담실	직원②,③ 119 직원① 직원① 지원 인력	○ 화재진압 및 잔류승객 대피유도 ○ 화재 완전진화 여부 확인 (지하 2층 상선승강장 화재 완전진압 여부를 확인하고 현장을 육안으로 다시 확인한다.) ○ 종합관제센터 화재진화 보고 "8호선 가락시장역장입니다. 화재가 모두 진압되었습니다." ○ 화재조치완료 안내방송 및 안내문 게시 "시민고객 여러분께 안내 말씀 드리겠습니다. 대합실에서 발생한 화재가 완전 진압되어 15시부터 열차가 정상운행 되겠습니다. 불편을 끼쳐 드려 대단히 죄송합니다." ○ 승차권 이용운임 반환 ○ 역사 환경 정비 ○ 피해상황 등 상황보고
15:00 ~ 15:10	마무리		직원①	"이상으로 가락시장역 역사 내 화재발생대비 모의훈련을 모두 마치겠습니다. 훈련에 협조해주신 관계자 여러분께 감사드립니다."

V 기관별 임무

■ 훈련 참여 기관별 조치사항

구분 기관별	내 용
서울교통공사 (가락시장역)	○ 상황 전파 - 종합관제센터, 소방서, 잠실서비스안전센터, 인근역 지원요청 ○ 초기대응반 초동조치 - 역사 안내방송 실시 및 이용승객 대피유도 - 현장 화재 초기진압, 부상자 구호 및 응급조치 - 출동 시 공기호흡기, 소화기, 경광봉 등 지참
송파소방서 (가락119안전센터)	○ 119 구급차 출동 ○ 부상자 병원 후송조치 ○ 화재 진압 작전

VI 훈련 평가

■ 평가방법 : 평가표에 의한 평가위원 훈련평가 / 자체평가

- 평가위원 : 2명(가락시장역장 이재모, 송파역장 김지영)

■ 평가활용 : 평가결과 미비점을 보완하여 차후 훈련에 반영

붙임 1. 비상대응훈련 평가표 1부.

2. 비상대응 현장조치 매뉴얼(역사화재시) 1부. 끝.

<붙임>

비상대응훈련 평가표

【고객서비스분야】

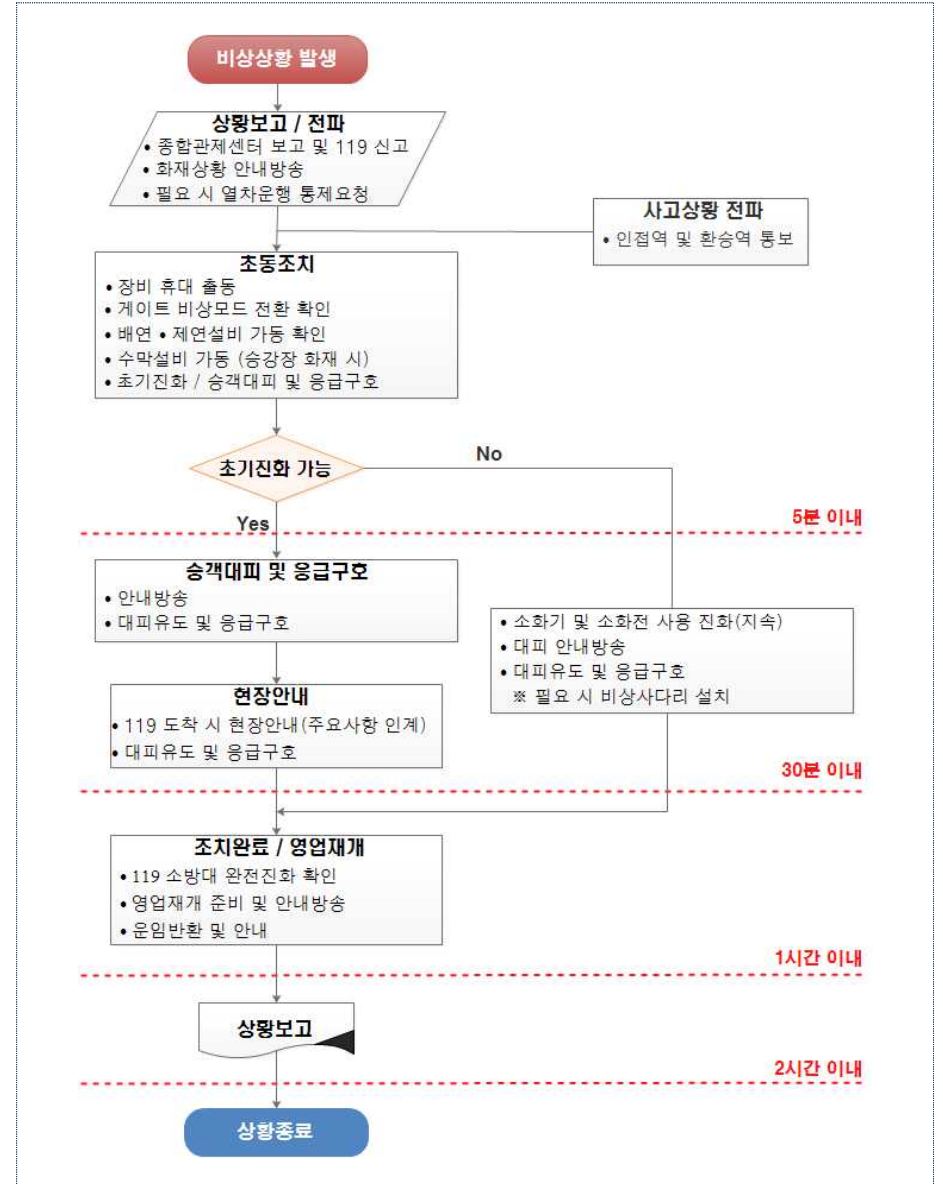
- 훈련(유형)명 : 재난(화재)대비 비상대응훈련
- 일시 및 장소 : 2018. 8. 24.(금요일), 장소 : 잠실서비스안전센터 가락시장역
- 훈련평가위원 : 소속 : 직위 : 성명 : (인)

단계별	세 부 평 가 항 목	배점	평가점수					비 고 (특이사항)
			매우 우수	우 수	보 통	미흡	매우 미흡	
			5	4	3	2	1	
훈련계획 수립 (15)	비상대응훈련의 목표 및 시나리오의 적정성	5						
	비상대응계획과 현장조치매뉴얼의 적합성	5						
	단계별 대응절차 및 대응주체별 역할의 적정성	5						
사고접수 및 초동조치 (30)	상황전파, 비상연락망·비상연락체계 및 안내방송 실행의 적정성	5						
	사고현장 상황보고 및 사고보고의 적정성	5						
	승객 긴급구조대피 및 비상대응 통신대책의 적정성	5						
	사고현장 접근통제 및 질서유지의 적정성	5						
	고객(작업자 등)·시설물의 안전조치 여부 및 현장 예방조치의 적정성	5						
사 고 복 구 (40)	응급의료서비스 제공 등의 이행실태 여부	5						
	대책본부 설치(운영) 및 가동 여부	5						
	비상대응연습·훈련 지휘체계의 적정성	5						
	비상대응 협력 및 지원체계의 적정성	5						
	복구상황 보고 및 피해수습·복구의 적정성	5						
	복구 인력 및 장비 동원의 적정성	5						
	비상대응직원의 임무숙지 및 수행상태 여부	5						
	장비 및 복구설비 기능상태의 적정성	5						
유관기관(구조 및 지원기관 등) 역할분담 및 협력체계 적정성	5							
마무리 (15)	복구 설비 시운전 또는 열차운행의 적정성	5						
	복구 완료 및 종합상황정리·보고	5						
	비상 대응 능력 등에 관한 사항	5						
평가결과	합계 (점)	100						
우수사항								
개선필요 사 항								

【붙임】 비상대응 현장조치 매뉴얼 : 역사 화재(F361)

3 역사 화재(F361, F451, F461)

■ 사고흐름도



사고전개/초동조치 시나리오

시간	상황/주요조치	조치내용	비고
H+0분	· 상황발생		
황금시간 H+5분	사고보고(신고) 상황전파	<ul style="list-style-type: none"> · 종합관제센터 보고, 119 신고 (초기대응반 가동) · 안내방송 “ [경보음 2~3초 울림] 역사 화재발생(3회 반복 ~) . 우리역 00지점에 화재가 발생하였습니다. 승객 여러분께서는 직원 안내에 따라 신속히 대피해 주시기 바라며 주변에 노약자가 계시면 도움을 주시기 바랍니다. 발화지점 주변의 승객께서는 주변의 소화기로 직원과 함께 초동진화에 협조하여 주시기 바랍니다.” · 인접역 및 환승역 통보 	
	초동조치	<ul style="list-style-type: none"> · 장비 비상조치 - 배연·제연설비 가동 확인 수막설비 가동(승강장 화재) - 게이트 비상모드 전환 확인 - 승강설비(E/L, E/S) 운행정지 확인 · 장비 휴대 출동 - 공기호흡기, 통신장비, 승강장안전문 키, 구호장비(랜턴 등) 휴대 · 소화기, 소화전 사용 초기진화 (초동조치) ※ 소화전 이용 시 선로단전 여부 확인 ※ 상황에 따라 승객 구호 및 대피 활동 · 대피유도 및 응급구호 ※ 터널 대피가 필요한 경우 관제 승인(지시) 요청 후 대피 유도(승강장안전문 개방) 및 인접역 통보 ※ 인접 역은 “터널 내 승객 임의하차 시” SOP에 따라 승객 대피 유도(직원) 	
H+5분 ~ H+30분 이내	진화활동	<ul style="list-style-type: none"> · 소화기, 소화전 사용 진화(지속) ※ 상황에 따라 승객구호 및 대피 활동 	
	구호·대피유도	<ul style="list-style-type: none"> · 승객 응급구호 및 대피 유도 (지속) · 필요 시 비상사다리 설치 · 안내방송 (관제센터 방송 전까지 지속) 	
	현장안내	<ul style="list-style-type: none"> · 119 등 유관기관 도착 시 현장안내 	
H+30분 ~ H+1시간 이내	조치여부 확인	<ul style="list-style-type: none"> · 119소방대에 완전 진화 여부 확인 · 관련부서와 영업재개 및 현장보존 여부 협의 	
	영업재개 준비	<ul style="list-style-type: none"> · 시설물 점검, 정상작동 여부 및 피해상황 확인 · 역사 환경정비 	
H+2시간 이후 (상황종료)	상황보고	<ul style="list-style-type: none"> · 영업재개 안내방송 “○○화재는 복구조치 완료되어 ○○시 ○○분부터 열차가 정상 운행될 예정입니다. 불편을 끼쳐드려 죄송합니다.” · 영업재개 관련 인접 역 연동 및 환승역 통보 · 운임반환 및 안내 	
	상황보고	<ul style="list-style-type: none"> · 피해상황 등 상황보고 	

개인별 조치임무

시간	구분	세부 조치임무	비고
황금시간 H+5분	직원1	<ul style="list-style-type: none"> · 종합관제센터 보고 및 119 신고 (초기대응반 가동) · 안내방송 ※ 4인 이상 근무 시 이하 임무 직원 수행(이후 구호·대피 임무 수행) · 장비 비상조치 - 게이트 비상모드 전환 확인 - 수막설비 가동 (승강장 화재 시) - 제연설비 가동 확인 (관제 가동 요청 또는 수동 취급) - 승강설비(E/L, E/S) 운행정지 확인 · 인접역 및 환승역 통보 	※ 직원 1,2,3, 4,5는 해당 역 근무자 중 관제 순에 따름. 사: 사회복무요원 자: 자회사
	직원2,3	<ul style="list-style-type: none"> · 장비 휴대 출동 - 공기호흡기, 통신장비, 필요시 승강장안전문 키, 구호장비(랜턴 등) 휴대 · 소화기, 소화전 사용 초기진화 (초동조치) ※ 소화전 이용 시 전기시설물 유의 ※ 상황에 따라 승객 구호 및 대피 활동 	
	직원4이상 사, 자	<ul style="list-style-type: none"> · 대피 유도 및 응급구호 - 장애인 및 노약자 피난 보조 등 ※ 터널 대피가 필요한 경우 관제 승인(지시) 요청 후 대피 유도(승강장안전문 개방) 및 인접역 통보 ※ 인접 역은 “터널 내 승객 임의하차 시” SOP에 따라 승객 대피 유도(직원) 	
H+5분 ~ H+30분 이내	직원1	<ul style="list-style-type: none"> · 안내방송(종합관제센터 방송 전까지 지속) ※ 터널 대피가 필요한 경우 관제 승인 요청 	사: 사회복무요원 자: 자회사
	직원2,3	<ul style="list-style-type: none"> · 119 등 유관기관 도착 시 현장안내 · 소화기, 소화전 사용 진화(지속) ※ 상황에 따라 승객구호 및 대피 활동 	
	직원4 이상 사, 자	<ul style="list-style-type: none"> · 대피 유도 및 응급구호 (지속) ※ 필요시 비상사다리 설치 · 대피 유도 및 응급구호 (지속) 	
H+30분 ~ H+1시간 이내	직원1	<ul style="list-style-type: none"> · 119 소방대 완전진화 여부 확인 · 관련부서와 영업재개 및 현장보존 여부 협의 	사: 사회복무요원 자: 자회사
	직원2 이상	<ul style="list-style-type: none"> · 영업재개 준비 - 시설물 점검, 정상작동 여부 및 피해상황 확인 - 역사 환경정비(사회복무요원, 자회사 직원 등) · 영업재개 - 안내방송 및 운임반환 및 승객 안내 - 영업재개 관련 인접 역 연동 및 환승역 통보 	
H+2시간 이후 (상황종료)	직원1	<ul style="list-style-type: none"> · 피해상황 등 상황보고 	

※ 상기 개인별 임무는 현장상황에 따라 변동 가능