
2018년 여름철 폭염대책 추진결과

- 문제점 및 개선방안 -

2018. 11.

행정안전부
기후재난대응과

☐☐ 목 차 ☐☐

I. 2018년 기상특성 및 폭염현황	1
① 기상특성	1
② 폭염현황	2
II. 주요 피해현황	3
① 인명피해	3
② 재산피해	5
III. 폭염대책 추진결과	6
IV. 문제점 및 개선방안	8
① 문제점	8
② 개선방안	9
V. 향후 계획	11

I. 2018년 기상특성 및 폭염현황

F4 기상특성

한반도 주변 고기압의 발달과 짧은 장마로 여름철 평균기온이 이례적 상승

- 주변 고기압의 발달로 여름철 평균기온이 평년보다 2.1℃ 높게 기록
 - 대기 중·하층부는 북태평양 고기압, 상층부에서는 티벳고기압의 지속적인 발달로 한반도에 장기간 폭염 발생
 - 전국 평균기온과 최고기온은 각 25.4℃, 30.5℃로 평년에 비해 1.8℃, 2.1℃ 상승
 - ※ 지역별로 일 최고기온이 홍천 41℃, 서울 39.6℃로 관측 이래 최고
- 평년보다 짧은 장마로 맑은 날씨와 강한 일사효과로 무더위 지속
 - 장마기간이 평년보다 11일 이상 적고, 평년보다 적은 강수 기록

[2018년과 1994년, 평년(1981~2010년)의 장마 시작일과 종료일 및 기간]

	장마 시종일과 기간		평년		
	2018년	1994년	시작	종료	기간(일)
중부지방	6.26.~7.11.(16일)	6.25.~7.16.(22일)	6.24.~25.	7.24.~25.	32
남부지방	6.26.~7.9.(14일)	6.22.~7.6.(15일)	6.23.	7.23.~24.	32
제주도	6.19.~7.9.(21일)	6.17.~7.1.(15일)	6.19.~20.	7.20.~21.	32

[2018년과 1994년, 평년(1981~2010년)의 장마기간 강수일수 및 평균 강수량]

	강수일수와 평균 강수량		평년	
	2018년	1994년	강수일수(일)	평균 강수량(mm)
중부지방	11.0일(281.7mm)	10.1일(206.1mm)	17.2	366.4
남부지방	10.2일(284.0mm)	6.0일(75.1mm)	17.1	348.6
제주도	14.5일(235.1mm)	7.0일(206.0mm)	18.3	398.6
전국	10.5일(283.0mm)	7.7일(130.4mm)	17.1	356.1

F5 폭염현황

폭염 및 열대야 발생일수가 1973년 통계작성이후 역대 최고치를 기록

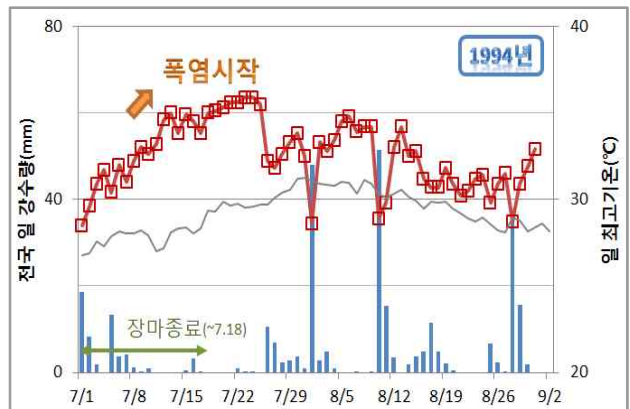
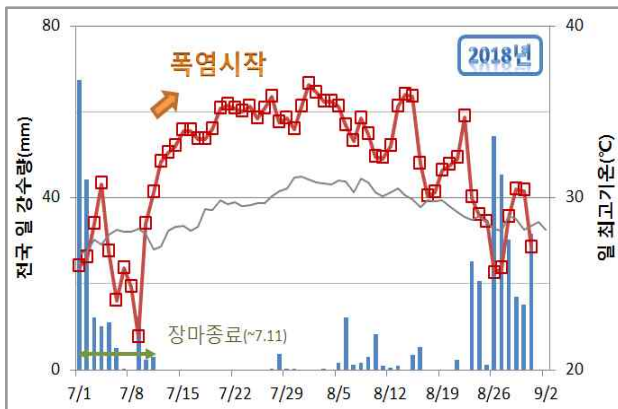
- 전국 평균 폭염일수(31.5일) 및 열대야일수(17.7일)가 역대 최고

순위	전국			
	폭염 일수		열대야 일수	
1위	2018년	31.5일	2018년	17.7일
2위	1994년	31.1일	1994년	17.7일
3위	2016년	22.4일	2013년	15.9일

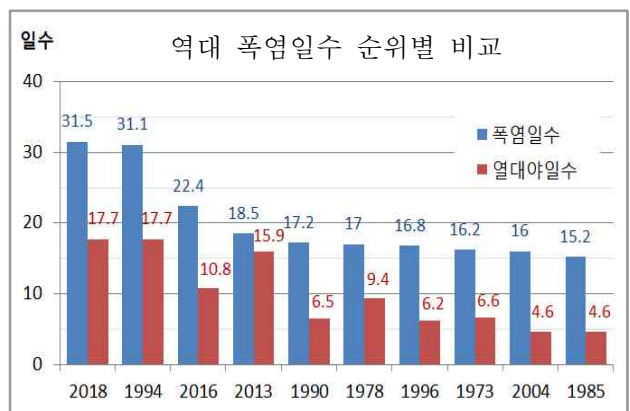
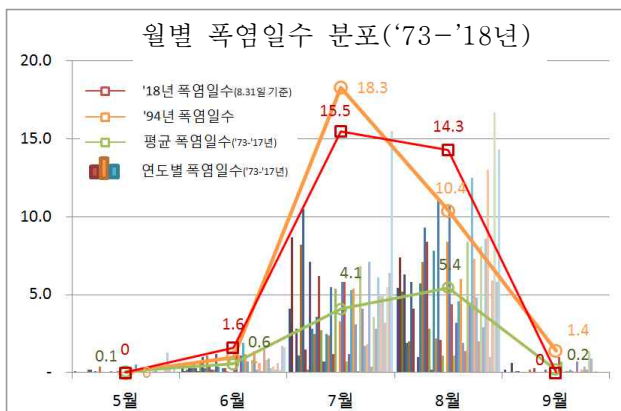
* 폭염·열대야 일수는 1973년 이후, 45개 지점 전국 평균

* 동일 극값이 2개 이상 존재할 때는 최근값을 우선순위로 함(출처:기후통계지침, 2017)

- 과거 '94년에 비해 올해는 강수가 적어 강한 폭염이 장기간 지속



- 기간별로는 7.11일 장마 종료 이후 고온이 지속된 7~8월에 집중



- 지역별로 폭염일수는 금산에서 37일, 열대야일수는 여수에서 29일로 최고치를 기록, 서울은 폭염일수가 19일, 열대야일수는 17일로 관측

Ⅱ. 주요 피해현황

◆ 온열질환감시체계('11년~) 이후 가장 많은 인명·재산피해 발생

- (인명피해) 온열질환자 4,526명, 사망자* 48명
* 연령은 80대 이상 고령자(22명), 장소는 논·밭(10명) 및 집(15명)에서 사망자 다수 발생
- (재산피해) 가축 908만마리, 어류 709만마리, 농작물 22,509ha

1 인명피해

- 온열질환 감시체계 운영(5.20~9.30, 질병관리본부) 결과, 온열질환자는 총 4,526명, 그 중 48명 사망 *집계시작('11년) 이후 최대 발생

구 분	2011년	2012년	2013년	2014년	2015년	2016년	2017년	2018년
운영기간	7.1~9.3	6.1~9.6	6.2~9.7	6.1~9.6	5.24~9.6	5.23~9.21	5.29~9.8	5.20~9.10
폭염일수	7.5일	15일	18.5일	7.4일	10.1일	22.4일	14.4일	31.5일
온열질환자	443명	984명	1,195명	561명	1,056명	2,125명	1,574명	4,526명
사망자	6명	15명	14명	1명	11명	17명	11명	48명

- (연령별) 온열질환자 발생 건수는 50대가 가장 많고, 사망자는 70~80대 고령층이 대다수 차지

구분		계	0~9	10대	20대	30대	40대	50대	60대	70대	80대+
온열 질환자	인원(명)	4,526	20	131	371	502	702	986	718	589	507
	사망자(명)	48	2	-	-	2	5	4	3	10	22

- (성별) 남자 3,351명(74%), 여자 1,175명(26%)로 외부활동이 많은 남자가 다수

- (장소별) 실외가 3,324명(73.4%)이며, 특히 작업장 1,274명(28.1%), 길가 606명(13.4%), 논밭 506명(11.2%) 순으로 발생(실내 집 : 624명, 13.8%)
 - 사망자는 집(15명, 사망확률 31.3%), 논·밭(10명, 사망확률 20.8%) 순으로 발생

구분	계	실내						실외								
		소계	집	건물	작업장	비닐 하우스	기타	소계	작업장	운동장	논/밭	산	강가/해변	길가	집 주변	기타
온열질환자(명)	4,526	1,202	624	119	273	38	148	3,324	1,274	204	506	87	65	606	230	352
사망자(명)	48	18	15	-	-	-	3	30	6	-	10	1	-	4	9	-

- (시간별) 온도가 높아지는 10~12시에 온열질환자가 가장 많이 발생(13.9%)하였으며, 12~17시 사이에 전체 온열질환자의 45.5%가 발생

시간대	계	0~6	6~10	10~12	12~13	13~14	14~15	15~16	16~17	17~18	18~19	19~24
온열질환자(명)	4,526	138	440	628	412	333	448	462	406	392	317	550

- (지역별) 경기 937명(20.7%), 서울 616명(13.6%), 경남 436명(9.6%) 순으로 발생했으나, 발생률은 제주(17.07), 전남(9.66), 충남(6.91)순으로 나타남

구분		계	서울	부산	대구	인천	광주	대전	울산	세종	경기	강원	충북	충남	전북	전남	경북	경남	제주
온열질환자	인원(명)	4,256	616	208	122	258	118	82	104	13	937	203	209	252	238	322	312	436	96
사망자(명)		48	4	2	2	2	2	-	-	1	5	4	2	2	5	4	10	3	-

- (질환별) 열탈진이 2,502명(55.3%)으로 가장 많았고, 열사병 1,050명(23.2%), 열경련 518명(11.4%) 순으로 발생

구분	계	열사병	열탈진	열경련	열실신	열부종	기타
인원(명)	4526	1050	2502	518	314	0	142

2 재산피해

○ 가축피해는 9,078천여 마리, 양식장 어류 7,089천여 마리 폐사

- 닭오리 등 가금류 9,022천 마리, 소·돼지 56,043마리, 양식장 어류 7,089천여 마리로 가축피해는 전년대비 816%증가

(단위 : 마리 수)

구분	소계	서울	부산	대구	인천	광주	대전	울산	세종
소 계	16,166,871	-	159,076	3,099	16,643	2,039	21	54,178	11,910
가금류	9,021,828	-	-	3,000	16,598	2,000	-	3,000	11,827
소·돼지	56,043	-	76	99	45	39	21	178	83
어류	7,089,000	-	159,000	-	-	-	-	51,000	-
구분	경기	강원	충북	충남	전북	전남	경북	경남	제주
소 계	1,231,160	684,378	763,793	1,624,687	2,299,295	2,153,079	1,808,495	4,970,220	384,798
가금류	1,228,005	305,223	762,903	1,404,916	2,291,434	1,554,260	1,043,780	389,161	5,721
소·돼지	3,155	3,155	890	7,771	7,861	6,819	16,715	8,059	1,077
어류	-	376,000	-	212,000	-	592,000	748,000	4,573,000	378,000

○ 농작물은 총 22,509ha에서 피해 발생

- 논작물이 1,632ha, 밭작물이 13,041ha, 기타작물이 7,836ha 발생

(단위 : ha)

구분	소계	서울	부산	대구	인천	광주	대전	울산	세종
소 계	22,509.2	-	-	-	110	29.4	7.2	-	91
논작물	1,631.8	-	-	-	33	-	-	-	2.8
밭작물 (채소·과수 포함)	13,040.7	-	-	-	2	19.7	0.9	-	13
기타작물 (특작물포함)	7,836.7	-	-	-	75	9.7	6.3	-	75.2
구분	경기	강원	충북	충남	전북	전남	경북	경남	제주
소 계	819.2	811.3	3,466.8	4,032.5	4,692	4,204.2	4,066.3	149.3	-
논작물	19.5	-	31.7	658.6	246.7	617.1	18.7	3.7	-
밭작물 (채소·과수 포함)	242.5	323.3	1,642.10	2,237.5	2,463.6	2,598.50	3,337	130.6	-
기타작물 (특작물포함)	557.2	488	1,793	1,136.4	1981.7	988.6	710.6	15	-

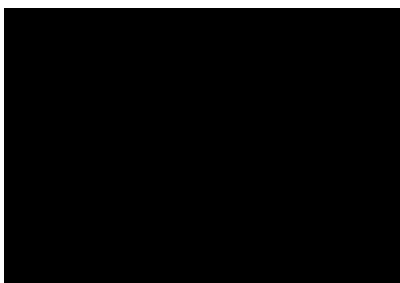
Ⅲ. 폭염대책 추진결과

□ 관계기관 합동 폭염대책 수립·추진

- 폭염 대비 관계부처 합동 「2018년 범정부 폭염 종합대책*」 수립·추진
* 신속한 전파체계 구축, 취약계층 맞춤형 관리, 전력수급 대책 등 15개 추진과제 설정
- 관계기관* 합동 폭염대응 T/F 구축·운영(5.20.~9.30.)
* 행정안전부, 보건복지부, 고용노동부, 산업통상자원부, 기상청 등 17개 부처 및 지자체
- 폭염 취약계층(독거노인, 노숙인 등), 농·어업인, 근로자, 학생, 노인 및 군인 등 대상별 폭염대책 수립·시행

□ 「범정부 폭염대책본부」 운영을 통한 총력 대응

- 중앙부처 및 지자체 자체 폭염대응상황실* 가동
* 농식품부(농업재해대책상황실), 산업부(전력수급대책본부), 국토부(종합상황실), 해수부(고수온 대응 종합상황실), 기상청(폭염특별대응반) 등
- 신속한 온열질환자 파악을 위한 「온열질환 감시체계」 구축·운영
* 응급의료기관(530개)→보건소(236개)→시도→보건복지부(질병관리본부)→행정안전부
- 폭염 장기화로 피해확산이 우려 ‘폭염대책본부’ 를 중앙재난안전대책본부 수준의 「범정부 폭염대책본부」로 격상·운영(8.3.~21.)
 - 신속한 상황관리 및 현장지원을 위한 긴급대책회의 확대
* 총리주재 현안조정회의(5.17.), 장관주재 긴급대책회의(7.27, 7.31, 8.3, 8.7, 8.10, 8.14.)
 - 중앙부처 및 지자체 단체장 폭염현장 방문, 시설점검 및 애로사항 청취 후, 신속한 현장조치 및 정부지원 추진



□ **민·관 협업을 통한 현장대응 및 지원체계 강화**

○ **무더위쉼터 확대·운영 및 관리 강화**

- 무더위쉼터 확대(42,912개소→45,284개소) 및 전국 지역자율방재단원 활용, 무더위쉼터 전담제(전수 점점) 실시
- 일부 무더위쉼터 주말·휴일 개방 확대, 야간 연장(18→21시 이후) 운영



○ **독거노인, 노숙인 등 폭염 취약계층 집중 관리**

- 폭염 특보 시 재난도우미(145,384명) 및 생활관리사(9천2백여명) 활용, 독거노인 등 취약계층 방문 및 안부전화 실시
- 노숙인·쪽방주민(16천여명) 대상 방문·상담 및 응급대피소(24시간) 운영



○ **그늘막 등 폭염저감시설 설치 등 예방활동에 특교세 지원(135억원)**

- 주택용 전기요금 누진제 일시(2개월간, 7~8월) 경감방안 시행



IV. 문제점 및 개선방안

1. 문제점

① 폭염대처 당시 관계 법령체계 미흡

* 폭염을 재난으로 포함하는 재난안전법 개정(9.18)

- 올해 폭염대처(5.20.~9.30.) 시 관계법령 부재로 폭염대응체계가 미흡
 - 위기관리 표준매뉴얼 부재로 소관부처별 책임과 역할이 불명확
 - 폭염 인명피해자 지원기준이 없어 온열질환자에게 피해지원을 못함
- 비상대응기구 근무편제 등 중대본 운영규정이 없어 중대본부 수준에 준하는 범정부 폭염대책본부를 대신 가동·운영

② 온열질환감시체계 및 관련 기준·지침 보완 필요

- 온열질환자 통계작성 시 환자의 실거주 지역이 아닌 방문한 병원(응급실)이 소재한 지역으로 집계·보고되어 담당자 업무 혼선
- 주말·휴일에 발생한 온열질환자의 경우, 다음 근무일에 보고됨에 따라 일일 온열질환자 발생현황 파악 시 애로

③ 무더위쉼터 주민 불편사항 지속 제기

- 무더위쉼터를 확대하고 주말·휴일개방 및 야간운영을 실시하였으나, 이에 대한 정보제공 미흡
- 경로당 등 일부 무더위쉼터는 지역별 텃세요인으로 타 지역 거주자가 이용 시 한계
- 접근성이 열악한 위치에 있는 무더위쉼터의 경우, 독거노인 등 거동 불편자가 홀로 찾아가기에는 어려움이 발생

4 특별교부세 조기지원 필요

- 특교세 지원 이후 폭염 예방 및 저감시설 설치에 필요한 일정기간이 소요되어 일부지역의 경우 폭염 이후 사업을 완료하는 상황이 발생
- 특교세 지원용도(사용범위) 및 운영기준의 명확화 필요

5 일반시민 눈높이에 맞는 폭염대책 미흡

- 폭염이 심했던 2개월(7~8월)간 주택용 전기요금 누진제 경감 방안을 시행하였으나, 뒤늦은 정책결정으로 시민들이 느끼는 만족도는 미미
- 노후 변압시설로 인한 아파트 정전사고 빈발, 국민 불편 발생
- 긴급재난문자 발송기준이 모호하여 잦은 문자 발송으로 민원 발생

6 건설사업장에 대한 현장안전관리 미흡

- 작업중지 권고시간에 대한 행동요령 등이 기관별로 상이, 혼선 야기
- 실외 공연·축제·대회 등 실시여부에 대한 구체적인 가이드라인 부재

7 기타 미흡했던 점

- 폭염 담당자 전문성 부족 및 특수시책 전파 등 정보공유 결여
- 기후변화를 고려한 폭염대책 관련 연구 및 기술개발 필요

2. 개선방안

1 재난안전법 개정['18.9.18] 후속조치 추진

- 「폭염 재난 위기관리 표준매뉴얼」 제정
 - 국가위기관리지침 개정사항 반영* 및 관계기관별 임무·역할 규정
 - * 국가안보실, 대통령비서실 등 임무역할 명시, 위기상황별(수습형,진행형,증폭형) 위기경보 발령 등
 - 위기경보체계 및 판단기준 마련 시 폭염 세분화(폭염, 혹염, 극염)

- 폭염 인명피해 지원기준 마련 및 소급('18.7.1~) 적용 추진
- 폭염 재난 단계별 비상근무인원 편성 등 중대본 운영규정 개정
- 「국가안전관리집행계획」 수립 시 폭염을 자연재난 유형에 추가 반영

② 온열질환자 통보 및 감시체계 보완

- 온열질환자 판단기준 및 집계방법 등 통계관리 기준* 개선
 - * 온열질환자 집계방법 변경(현행, 방문한 병원소재지 → 개선, 발생환자 주소지) 등
- 온열질환자 보고시간, 절차 등 현행 온열질환감시체계(질병관리본부) 보완

③ 무더위쉼터 운영 활성화를 통한 주민불편 사항 개선

- 이용자의 편의를 위해 주말·휴일 개방 및 평일 운영시간 연장 확대
- 위치정보 병행 표기(도로명·지번주소), 운영정보(시간 등) 홍보대책 마련
- 지역 텃세 문제는 공공시설(체육관, 은행 등) 쉼터 지정 확대로 해소
- 이동불편 문제 접근성 향상을 위해 셔틀버스 운행 확대

④ 특별교부세 조기지원을 통한 사업의 실효성 확보

- 사업효과를 고려, 지원시기를 2단계*로 구분하여 집행 유도
 - * 1차(3월중) : 사전 저감시설 설치를 요하는 것, 2차(5월~6월) : 홍보 및 소모성 물품 등
- 특교세·재해구호기금 사용범위 등에 대한 관련 근거를 종합대책에 명시

⑤ 일반서민 대상 폭염 지원대책 강화

- 주택용 누진제 요금 경감방안이 필요시 조기 결정
- 아파트 정전사고의 주원인인 노후 변압시설의 교체사업 지원 확대
- 긴급재난문자 발송시 문제점(중복 발생 등) 개선방안 마련

- 그늘막 등 저감시설 설치 확대 및 구체적 설치·관리기준 마련을 통해 체계적 관리
- 학교별(초·중·고교) 폭염 시 야외수업금지, 단축수업, 휴교 등 구체적 시행가이드라인 작성·배포

6 건설사업장 등 현장안전관리 강화

- 작업중지 권고시간(오후 2시~5시) 관련 행동요령·지침 재정비
 - 휴식시간 준수 등 「옥외작업자 건강보호 가이드」 마련 등
- 실외 축제, 공연 및 대회 등 구체적인 시행가이드 라인 작성·배포

7 중앙, 지자체, 민간봉사단체 폭염 담당자 전문성 제고

- 중앙, 지자체 폭염 담당자 대상 전문교육과정 개설 및 역량교육 실시
- 지자체, 민간봉사단체 우수대응사례 공유 및 정보교류 확대(조례 제정 등)

8 기후변화 대비 폭염관련 연구·개발 추진

- 폭염·호우·산림분야 재해영향모델 개발('18~)
- 빅데이터 기반 지능형 재난대응(폭염·한파) 의사결정지원 기술 개발('19~)

V. 향후계획

- 관계기관 협의 및 추가 개선과제 발굴 : 11월중
- 전문가 자문 및 BH 사전 협의 : 11월말
- 범정부 폭염종합대책(안) 수립 : 12월초

참고 1

폭염 피해현황

□ 인명피해

(단위 : 명)

구 분	계	2011	2012	2013	2014	2015	2016	2017	2018 (~9.10.)
계	8,002	449	999	1,203	557	1,067	2,142	1,585	4,574
온열질환자	7,927	443	984	1,189	556	1,056	2,125	1,574	4,526
사망자	75	6	15	14	1	11	17	11	48

* 폭염일수 : ('11년) 7.5일 → ('12년) 15일 → ('13년) 18.5일 → ('14년) 7.4일 → ('15년) 10.1일 → ('16년) 22.4일 → ('17년) 14.4일 → ('18년) 31.5일

① 연령별

(단위 : 명, %)

구 분	계	0~9세	10~19세	20~29세	30~39세	40~49세	50~59세	60~69세	70~79세	80세이상
온열질환자 (비율)	12,453 (100)	68 (0.5)	617 (5.0)	1,140 (9.2)	1,371 (11.0)	2,031 (16.3)	2,692 (21.6)	1,846 (14.8)	1,529 (12.3)	1,159 (9.3)
사망자 (비율)	123 (100)	2 (1.6)	2 (1.6)	1 (0.8)	7 (5.7)	13 (10.6)	17 (13.8)	10 (8.1)	30 (24.4)	41 (33.3)

② 장소별

(단위 : 명, %)

구 분	실 내						
	계	집	건물	작업장	비닐하우스	기타	
온열질환자 (비율)	2,815 (22.6)	1,241 (10.0)	304 (2.4)	725 (5.8)	170 (1.4)	375 (3.0)	
사망자 (비율)	35 (28.5)	21 (17.1)	1 (0.8)	3 (2.4)	5 (4.1)	5 (4.1)	

구 분	실 외							
	계	실외 작업장	운동장 (공원)	논·밭	산·강가·해 변	길가	주거지 주변	기타
온열질환자 (비율)	9,638 (77.4)	2,815 (22.6)	692 (5.6)	1,835 (14.7)	520 (4.2)	1,494 (12.0)	603 (4.8)	991 (8.0)
사망자 (비율)	88 (71.5)	14 (11.4)	3 (2.4)	38 (30.9)	4 (3.3)	15 (12.2)	12 (9.8)	2 (1.6)

③ 시·도별

(단위 : 명, %)

구 분	계	서울	부산	대구	인천	광주	대전	울산	세종
온열질환자 (비율)	12,453 (100)	1,180 (9.5)	554 (4.5)	364 (2.9)	539 (4.3)	471 (3.8)	292 (2.4)	414 (3.3)	249 (2.0)
사망자 (비율)	123 (100)	4 (3.3)	10 (8.1)	5 (4.1)	4 (3.2)	6 (4.9)	0 (-)	1 (0.8)	1 (0.8)

구 분	경기	강원	충북	충남	전북	전남	경북	경남	제주
온열질환자 (비율)	1,823 (14.6)	613 (4.9)	651 (5.2)	738 (5.9)	810 (6.5)	1,198 (9.6)	947 (7.6)	1,241 (10.0)	369 (3.0)
사망자 (비율)	7 (5.7)	7 (5.7)	4 (3.3)	10 (8.1)	11 (8.9)	21 (17.1)	20 (16.3)	10 (8.1)	2 (1.6)

④ '18년 폭염피해(사망자) 현황

연번	신고지		성별	연령	발생장소	사망일	특이사항
1	강원	강릉시	여	78	주거지 주변	'18.6.23	
2	경남	의령군	남	2	차안	'18.7.4	
3	경남	김해시	여	86	밭	'18.7.12	
4	경남	창원시	여	84	주거지 주변	'18.7.15	
5	전북	남원시	남	85	주거지 주변	'18.7.16	
6	경기	양평군	여	86	주거지 주변	'18.7.16	
7	세종	-	남	39	실외 작업장	'18.7.16	
8	경기	동두천	여	4	차안	'18.7.17	
9	경북	김천시	여	42	집	'18.7.19	
10	부산	동래구	여	80	집	'18.7.20	
11	전북	전주시(완주군)	남	78	주거지 주변	'18.7.21	
12	충북	괴산군	남	57	실외 작업장	'18.7.23	국적: 베트남
13	부산	동래구(해운대구)	남	42	실외 작업장	'18.7.23	
14	충남	금산군	남	44	실외 작업장	'18.7.20	
15	전북	김제시	여	86	주거지 주변	'18.7.24 추정	
16	대구	중구(서구)	남	72	집	'18.7.24	
17	대구	중구(서구)	남	45	길가	'18.7.23	
18	경북	김천시	남	89	주거지 주변	'18.7.25	
19	전남	순천시	남	59	길가	'18.7.26	
20	경북	안동시(예천군)	남	32	실외 작업장	'18.7.21	
21	경북	안동시(예천군)	여	59	집	'18.7.21	
22	전남	보성군	남	89	밭	'18.7.27	
23	강원	철원군	여	79	밭	'18.7.27	
24	경북	문경시	남	82	집	'18.7.27	
25	경북	문경시	여	88	집	'18.7.27	
26	전북	김제시	여	93	주거지 주변	'18.7.28	
27	경북	구미시(칠곡군)	여	91	길가	'18.7.28	
28	충북	진천군(청원구)	남	51	실외 작업장	'18.7.24	
29	전남	곡성군	여	87	밭	'18.7.28	
30	강원	춘천시	여	76	밭	'18.8.1.	
31	경북	문경시	여	90	밭	'18.8.2.	
32	서울	동작구	남	65	집	'18.8.2.	
33	서울	광진구	여	83	집	'18.8.2.	
34	서울	중구	여	73	집	'18.8.2.	
35	인천	강화군	여	91	밭	'18.8.2.	
36	경북	문경시	남	89	밭	'18.8.4.	
37	경기	남양주시	여	86	집	'18.8.4.	
38	인천	미추홀구	남	72	차안	'18.8.2.	
39	강원	삼척시	여	70	집	'18.8.4.	
40	전남	보성군	남	74	산	'18.8.6.	
41	광주	동구	여	81	집	'18.8.2.	
42	경기	부천시	남	75	집	'18.8.1.	
43	충남	서산시	남	45	주거지 주변	'18.7.27.	
44	서울	양천구	남	69	집	'18.8.7.	
45	경기	고양시	여	61	집	'18.8.1.	
46	광주	광산구	남	81	길가	'18.7.24.	
47	전북	정읍시	여	83	밭	'18.8.8.	
48	경북	안동시	남	84	논	'18.8.13.	

□ 재산피해

(단위 : 천 마리, ha)

구분	계	2011	2012	2013	2014	2015	2016	2017	2018 (~9.19.)
계	61,069	0	2,124	7,129	1,124	2,665	19,714	12,146	16,167
가축	28,874	0	474	2,129	1,124	2,665	6,144	7,260	9,078
어류	32,195	0	1,650	5,000	0	0	13,570	4,886	7,089

구분	계	2011	2012	2013	2014	2015	2016	2017	2018 (~9.19.)
계	44,902	0	2,124	7,129	1,124	2,665	19,714	12,146	52,107
농작물		0	0	0	0	0	16,667	0	22,509

① 지역별 가축·어류피해 현황

(단위 : 마리, 수)

구분	소계	서울	부산	대구	인천	광주	대전	울산	세종
소계	16,166,871	0	159,076	3,099	16,643	2,039	21	54,178	11,910
가금류	9,021,828	-	-	3,000	16,598	2,000	-	3,000	11,827
소·돼지	56,043	-	76	99	45	39	21	178	83
어류	7,089,000	-	159,000	-	-	-	-	51,000	-
구분	경기	강원	충북	충남	전북	전남	경북	경남	제주
소계	1,231,160	684,378	763,793	1,624,687	2,299,295	2,153,079	1,808,495	4,970,220	384,798
가금류	1,228,005	305,223	762,903	1,404,916	2,291,434	1,554,260	1,043,780	389,161	5,721
소·돼지	3,155	3,155	890	7,771	7,861	6,819	16,715	8,059	1,077
어류	-	376,000	-	212,000	-	592,000	748,000	4,573,000	378,000

② 지역별 농작물피해 현황

(단위 : ha)

구분	소계	서울	부산	대구	인천	광주	대전	울산	세종
소계	22,509.2	-	-	-	110.0	29.4	7.2	-	91.0
벼·전작	7,748	-	-	-	35	-	-	-	4
채소·과수	6,925	-	-	-	-	19.7	0.9	-	2.8
특작·기타	7,837	-	-	-	75	9.7	6.3	-	75.2
구분	경기	강원	충북	충남	전북	전남	경북	경남	제주
소계	819.2	811.3	3,466.8	4,062.5	4,692.0	4,204.2	4,066.3	149.3	-
벼·전작	145.3	147.2	407.2	2,094.4	2,049.1	2,233.7	610.9	21.1	-
채소·과수	116.7	176.1	1,266.6	831.7	661.2	981.9	2,744.8	113.2	-
특작·기타	557.2	488	1,793	1,136.4	1,981.7	988.6	710.6	15	-

참고 2

특교세 교부현황

구 분	폭염 특교세 상세 편성							비고
	계	그늘막	기타 폭염 저감시설	폭염 홍보물	무더위심 터 활성화	취약계층 보호활동	기타 폭염 예방활동	
계	13,500	3,334	1,493	2,886	2,003	1,217	2,567	
서울	930	498	0	240	52	125	15	
부산	750	250	45	189	38	36	192	
대구	840	78	203	213	62	41	243	
인천	550	133	36	179	84	88	30	
광주	800	224	217	107	92	21	139	
대전	620	137	25	46	341	41	30	
울산	610	36	72	287	64	89	62	
세종	470	110	65	85	71	36	103	
경기	1,010	341	0	150	158	34	327	
강원	590	332	42	126	15	12	63	
충북	660	245	60	144	73	55	83	
충남	800	143	135	224	89	68	141	
전북	890	166	245	104	154	188	33	
전남	1,250	155	65	288	87	55	600	
경북	940	260	80	127	181	36	256	
경남	1,180	188	50	222	322	148	250	
제주	610	38	153	155	120	144	0	

참고 3

전국 무더위쉼터 현황

구 분	계	무더위쉼터 유형									이용확대	
		노인 시설	복지 회관	마을 회관	보건 소	주민 센터	읍면 농사 무소	종교 시설	금융 기관	기 타	야간 개방	휴일 개방
계	46,607	36,714	701	5,502	344	1,435	585	54	871	401	23,412	34,911
서울	3,347	2,550	143	5	6	375	0	23	175	70	744	744
부산	1,084	738	59	19	8	168	0	0	24	68	43	457
대구	952	478	25	0	14	126	33	1	254	21	324	421
인천	732	610	4	0	4	91	0	2	14	7	613	491
광주	1,286	1,166	9	2	6	8	9	2	74	10	152	672
대전	917	765	22	2	5	79	0	1	19	24	29	518
울산	622	553	15	0	3	35	3	0	0	13	352	544
세종	414	393	1	4	0	2	14	0	0	0	295	417
경기	6,999	6,130	69	415	3	162	58	3	104	55	3,043	5,130
강원	1,120	812	14	77	44	50	54	2	45	22	741	869
충북	2,224	1,878	8	182	22	43	39	2	35	15	1,300	2,012
충남	4,373	2,896	188	1133	15	24	81	0	12	24	2,417	3,720
전북	4,644	3,853	18	441	95	89	73	18	40	17	3,162	4,333
전남	6,866	4,880	55	1,633	95	60	94	0	19	30	4,041	6,247
경북	4,934	4,402	32	377	9	18	67	0	18	11	3,139	4,540
경남	5,623	4,210	33	1,172	15	87	56	0	38	12	2,537	3,316
제주	470	400	6	40	0	18	4	0	0	2	480	480

참고 4

전국 취약계층 및 재난도우미 현황

(단위 : 명)

구 분	폭염취약계층				재난도우미							
	계	독거노인	거동불편자	기타	계	건강보건의문인력	노인돌봄미	사회복지사	이·통장	공무원	지역을방재단	기타
계	942,783	765,245	145,374	32,164	145,384	3,424	13,034	3,370	56,474	18,286	31,198	19,598
서울	195,291	171,205	13,743	10,343	20,045	503	1,343	1,249	6,302	2,179	4,314	4,155
부산	72,840	52,837	15,906	4,097	8,232	191	1,221	271	2,999	568	1,678	1,304
대구	15,369	12,544	2,825	0	2,733	72	570	45	522	321	957	246
인천	40,317	30,569	8,290	1,458	5,192	74	593	26	2,897	133	1,401	68
광주	10,878	7,411	1,713	1,754	2,605	69	194	111	859	136	1,127	109
대전	11,441	8,431	3,010	0	2,409	28	304	17	1,676	132	197	55
울산	13,536	11,228	2,280	28	2,007	11	92	8	1,030	126	688	52
세종	9,115	5,203	3,898	14	1,204	13	19	7	375	321	188	281
경기	106,359	80,365	23,530	2,464	11,260	379	1,320	0	2,992	2,645	1,693	2,231
강원	36,002	29,600	5,872	530	5,288	609	442	31	2,122	304	1,601	179
충북	48,611	37,452	5,781	5,378	10,227	119	281	68	5,959	2,267	1,409	124
충남	54,284	45,319	8,965	0	9,179	306	1,663	156	4,266	964	1,363	461
전북	40,386	33,676	6,697	13	10,025	324	586	396	4,887	1,206	1,426	1,200
전남	103,678	96,130	7,340	208	14,602	280	1,045	177	5,766	1,303	4,277	1,754
경북	98,330	80,222	16,607	1,501	17,675	265	2,034	328	6,440	3,153	5,093	362
경남	81,045	58,786	17,883	4,376	21,243	172	1,144	480	7,241	2,491	2,698	7,017
제주	5,301	4,267	1,034	0	1,458	9	183	0	141	37	1,088	0

참고 5

폭염대처 주요 수범사례

□ 버스 정류장, 철도 역사 등 다중이용장소 대형얼음 및 선풍기 비치



버스승강장 선풍기 설치



도시철도이용객 병수돗물 배부



버스승강장 얼음 배치

□ 폭염취약계층(쪽방촌, 독거노인) 대상 쿨스카프, 쿨토시 등 물품 지원



독거노인 쿨스카프 지원



독거노인 취약계층 지원

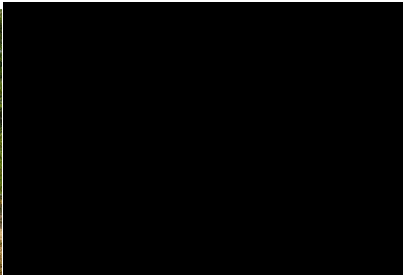


취약계층 쿨토시 지원

□ 건설노동자 등 야외작업자 대상 얼음 조각, 얼음 물, 생수 제공



건설현장 근로자 쿨토시 전달



폭염 피해예방 행동요령 배부



병입수돗물 배부

□ 대형 체육관, 대강당 등을 무더위쉼터로 임시 지정·운영



24시간 폭염대피소 운영



폭염피해 24시간 쉼터 운영



야간 무더위쉼터 운영