

2018년 서울시 교통안전 시행계획

사람의 생명이 최우선적으로 존중받는 교통안전 행복도시 실현을 위해
2018년도 서울시 교통안전 시행계획을 수립하여 시행하고자 함

I 서울시 교통사고 현황

〈 교통사고 종합 〉

- 교통사고 사망자수는 감소 추세, 발생건수 및 부상자수는 유지되고 있는 추세
- 차대사람 사망자수의 비율이 높고(57%발생), 생활도로(9m이하) 사망자 비율이 36%임
- 60대 이상 어르신 교통사망자 비율이 가장 높고(43%), 어린이사망자는 2%에 불과
- 교통사고는 14~22시에 주로 발생하나 사망사고는 새벽시간대 집중(00~06시)

□ 교통사고 발생 개요

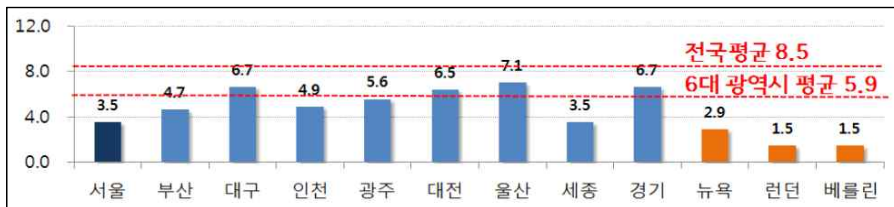
- 교통사고사망자수는 감소추세이고 사고건수는 유지되고 있는 추세임

구 분	교통사고 발생건수	피 해 (명)	
		사 망	부 상
2012	40,829	424	58,583
2013	39,439	378	56,761
2014	40,792	400	57,345
2015	41,665	376	58,656
2016	40,039	348	55,669
2017	-	336(잠정)	-



○ 서울시 교통안전 수준('16년)

- 교통사고사망자는 국내 최저 수준이나 해외 주요도시 대비 2~3배 높음
- * 해외 교통안전 선진도시인 뉴욕 2.9명, 런던 1.5명, 베를린 1.5명('14)



<주요도시 인구10만명당 사망자수>

- 교통안전지표 비교 시 전국지자체 중 가장 높은 안전수준을 보임('16년 기준)

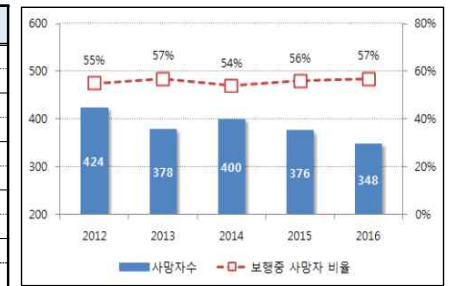
구 분	서울	부산	대구	인천	광주	대전	울산	세종	경기	전국
인구10만명당 사망	3.54	4.69	6.69	4.94	5.60	6.46	7.06	3.54	6.69	8.45
자동차1만대당 사망	0.97	1.10	1.28	0.93	1.23	1.42	1.29	1.95	1.36	1.68

□ 서울시 교통사고 주요특성('16년 기준)

① 사고유형별

- 서울시 차대사람 사고 사망자 비율은 57%로 전국 최고수준
- 서울시 보행자(차대차) 사망자 비율 57%로 전국평균 39%보다 높고
- 인구10만명당 보행자 사망자수는 1.9명으로 OECD국가 평균 1.1명('14년 기준)의 2배 수준
- 차량단독 사망자비율은 감소 : 13%('15) → 9%('16)

구 분	차대사람	차대차	차량단독	합계
2012년	235	136	53	424
	55%	32%	13%	100%
2013년	215	121	42	378
	57%	32%	11%	100%
2014년	214	150	36	400
	54%	38%	9%	100%
2015년	211	116	49	376
	56%	31%	13%	100%
2016년	197	119	32	348
	57%	34%	9%	100%



② 차량 용도별

- 차종별로는 승용차(28%), 이륜차(18%), 택시(15%) 순임
- 사망자수는 승용차 106명, 이륜차 66명, 택시 57명, 화물차 44명 순
- 승용차 사망자수는 감소추세 : 123명('14)→113명('15)→106명('16)
- 택시 사망자수는 전년대비 감소 : 48명('14)→65명('15)→57명('16)

○ 사업용 차량에 의한 사망자수는 111명 발생

- 전체차량 중 6%(196,426대)인 사업용차량에 의해 사망자의 30% 발생

구 분	계	사업용차량							비사업용차량					자전거
		소계	노선 버스	전세 버스	택시	화물차	렌트카	기타	소계	승용차	화물차	이륜차	기타	
사망자수	348	111	23	2	57	11	4	14	222	106	33	66	17	15
(비율)	100%	30%	6%	1%	15%	3%	1%	4%	59%	28%	9%	18%	5%	4%

③ 법규위반별 사고현황

- 전체 사망자수의 67.2%가 안전운전의무불이행으로 인해 발생
 - 그 외 신호위반 13%, 중앙선침범 7%, 보행자보호의무 위반 4% 점유

④ 연령대별

- 61세 이상 어르신사망자가 전체의 43% 점유, 어린이사망자는 2% 불과
 - 어르신 사망자의 대부분은 무단횡단으로 인한 보행자 사고임
 - 초등학교 교통안전교육, 학교주변 시설개선으로 어린이사망자 큰 폭으로 감소

〈서울시 연령대별 교통사고 사망자수〉 〈어린이 어르신 사망자 비율(최근5년간)〉

구 분	14세 이하	15-20세	21-30세	31-40세	41-50세	51-60세	61-64세	65세 이상
사망자수	6	12	46	36	34	65	21	128
비 율	2%	3%	13%	10%	10%	19%	6%	37%

⑤ 시간대별

- 교통사고는 14~22시까지 주로 발생, 사망사고는 새벽시간대 집중
 - 00~06시까지의 치사율은 1.5~2.6에 달함(전시간대 평균 0.9)
- ※ 치사율 : 교통사고100건당 사망자수(사망자수/사고건수×100)

〈서울시 시간대별 교통사고 사망자수, 부상자수〉

구 분	합계	00시-02시	02시-04시	04시-06시	06시-08시	08시-10시	10시-12시	12시-14시	14시-16시	16시-18시	18시-20시	20시-22시	22시-24시
발생건수	40,039	2,982	1,867	1,685	2,232	3,619	3,374	3,615	3,963	4,350	4,584	3,955	3,813
구성비(%)	100.00	7.45	4.66	4.21	5.57	9.04	8.43	9.03	9.90	10.86	11.45	9.88	9.52
사망자수	348	44	31	43	25	27	19	17	24	33	21	31	33
구성비(%)	100.00	12.64	8.91	12.36	7.18	7.76	5.46	4.89	6.90	9.48	6.03	8.91	9.48
치사율	0.9	1.5	1.7	2.6	1.1	0.7	0.6	0.5	0.6	0.8	0.5	0.8	0.9

⑤ 차도폭별

- 차도폭 9m미만 도로에서 전체사망자의 36% 발생

구 분	합 계	3m미만	6m미만	9m미만	13m미만	20m미만	20m이상	기타/서비스 구역
발생건수	40,039	2,433	9,618	6,137	5,632	7,555	7,424	1,240
사망자수	348	19	59	48	50	72	93	7
부상자수	55,669	3,045	12,433	8,036	7,975	10,869	11,761	1,550

□ 서울시 보행자사고 특성

- 보행자사고 차종 분석(2016년 기준)

<단위 : 건, 명>

구 분	승용차	승합차	화물차	이륜차	자전거	기 타	계
발생건수	6,889	901	1,021	968	460	444	10,683
(비 율)	64%	8%	10%	9%	4%	4%	100%
사망자수	111	30	31	11	1	13	197
(비 율)	56%	15%	16%	6%	1%	7%	100%
부상자수	7,109	920	1,045	1,113	509	447	11,143
(비 율)	64%	8%	9%	10%	5%	4%	100%

- 전체 사망자중 횡단중 41%(139명), 무단횡단중 35%(116명) 발생

- 횡단보도의 무단횡단은 27%(91명), 횡단보도상 무단횡단은 7%(25명)

〈보행자사망자 연령대〉

구 분	'17년		구 분	사망자	비 율
	사망자	비 율			
전체 사망자수	336	100%	10세 미만	1	1%
보행자사고(차대사람)	195	58%	10대	2	1%
횡단중 사고	139	41%	20대	11	6%
무단횡단	116	35%	30대	9	5%
횡단보도의	91	27%	40대	17	9%
횡단보도상	25	7%	50대	35	18%
준법횡단(횡단보도상)	23	7%	60대 이상	118	61%
불 상	2	1%	계	195	100%

※ 2017년 기준, 서울경찰청 자료

무단횡단 (35%)		준법횡단 (7%)
횡단보도의 (27%)	횡단보도상 (7%)	
<ul style="list-style-type: none"> ○ 횡단보도가 없는 도로상의 무단횡단 ○ 법규위반 : 안전운전불이행 (전방부주의) 	<ul style="list-style-type: none"> ○ 횡단보도 보행자 적색신호시 무단횡단 ○ 법규위반 : 안전운전불이행 (전방부주의) 	<ul style="list-style-type: none"> ○ 보행자 녹색신호 또는 무신호 횡단보도 통행 ○ 법규위반 (보행신호有) 신호위반 (보행신호無) 보행자보호위반

- 보행자 사망자중 60대 이상이 61%(118명) 점유

- 60대 이상 61%(118명), 50대 18%(35명), 40대 9%(17명) 순

II 추진 목표 및 방향

비전	생명존중, 교통안전 행복도시 만들기			
	핵심 가치	<ul style="list-style-type: none"> - 서울시민은 하나의 공동체로서 생명을 존중하는 분위기 조성 - 안전이 곧 행복이라는 상징성 부여 - 교통안전 선진국으로 나아가기 위하여 서울시가 주도적 역할 수행 		
추진 목표	2021년 교통사고 사망자수 목표 : 180명 ※ 2018년 목표 : 277명 이하('12년 424명 대비 35% 감축)			
핵심 과제	보행자 사망자 70%줄이기	택시/버스 사고 절반 줄이기	자전거 사고 절반 줄이기	안전체계 관리
추진 방향	<ul style="list-style-type: none"> ○ 보행자 교통사고 사망자 70% 줄이기 <ul style="list-style-type: none"> - 도심부 속도관리를 위한 안전속도 5030 추진 - 보행동선을 고려한 횡단보도 설치, 무단횡단금지시설 확대, 옐로카펫 등 보행자 안전시설물 확대 설치 - 어린이 보호구역, 노인보호구역 설치 및 개선 - 연령대별 맞춤형 교육 및 홍보 실시 - 법규위반 근절을 위한 제도개선, 범칙금 상향 등 추진 ○ 택시, 버스 사고 절반 줄이기 <ul style="list-style-type: none"> - 운수업체 관리, 사고 다발업체 관리 - 운수종사자 안전교육 실시 등 ○ 자전거 사고 절반 줄이기 <ul style="list-style-type: none"> - 자전거도로 안전시설 확충 - 자전거 안전 이용을 위한 홍보·교육 실시 등 ○ 안전체계 관리 <ul style="list-style-type: none"> - 추진상황 점검회의, 관련기관 협의체 등 대책진단 및 협업시행 - 응급대응 골든타임 확보를 위한 신고시설 개선, 대응능력 강화 - 교통사고 빅데이터 분석, 사망사고 분석을 통한 대책 마련 			

III 2018년 추진과제

○ 사업목록 : 4대 분야 37개 사업(신규 11, 강화 9, 지속 17)

핵심 과제	사 업 명	주관부서	협조부서 (기관)	
① 보행자사망자 70% 줄이기	1. 어르신 교통안전 대책			
	1-1 노인보호구역 관리			
	1-1-1 노인 및 장애인 보호구역 설치 및 관리	지속	보행정책과	자치구
	1-2 폐지수집 어르신 안전관리			
	1-2-1 폐지수집 어르신 교통안전 교육	신규	노인정책과	교통운영과, 자원재활용과
	1-2-2 고물상 주변 등 교통안전시설 개선	신규	교통운영과	시경 등
	2. 어린이 보호구역 관리			
	2-1 서울형 어린이 보호구역 사업	신규	보행정책과	자치구
	2-2 어린이보호구역 지정 및 정비	지속	보행정책과	자치구
	2-3 옐로카펫 설치	지속	보행정책과	자치구
	2-4 어린이 등하굣길 교통안전 도우미 지원	지속	보행정책과	자치구
	3. 보행자 교통안전 대책			
	3-1 보행자 중심의 시설 개선			
	3-1-1 안전속도5030 추진	강화	교통운영과	경찰청, 국토부, 광민 등
	3-1-2 부적합 볼라드 정비	지속	교통운영과	자치구
	3-1-3 횡단보도 설치 확대	지속	교통운영과	시경, 자치구, 도로사업소
	3-1-4 보행자 우선도로 설치	지속	보행정책과	자치구
	3-1-5 무단횡단금지시설 설치	강화	교통운영과	시경, 도로사업소
	3-1-6 보행중 스마트폰 사용금지 홍보	강화	교통운영과	자치구
	3-1-7 새로운 안전시설 도입	신규	교통운영과	경찰청 등
3-2 보행자 중심의 신호운영 확대	강화	교통운영과	시경	
3-3 생활도로 불법주정차 근절	지속	교통지도과	자치구	
3-4 보행안전 제도개선				
3-4-1 이면도로 등에서 보행자 통행권 강화	신규	보행정책과	경찰청 등	
3-4-2 횡단보도 등 보행자 우선제도 도입	신규	교통운영과	경찰청 등	
3-4-3 과속, 음주사고 근절을 위한 제도개선	신규	교통운영과	경찰청 등	

분 야	사 업 명	주관부서	협조부서 (기관)	
① 보행자사망자 70% 줄이기	4. 교통안전 문화 확산			
	4-1 교통안전 교육			
	4-1-1 연령대별 교통안전 교육교재 제작 배포	지속	교통운영과	시교육청
	4-1-2 연령대별 교통안전 방문교육	지속	교통운영과	경찰서 등
	4-2 교통안전 홍보			
	4-2-1 교통안전 캠페인 시행	지속	교통운영과	행안부, 경찰청 등
	4-2-2 교통안전 홍보 시행	신규	교통운영과	통신사 등
② 택시/버스 사고 절반 줄이기	1. 택시사고 절반줄이기			
	1-1 택시 화물차 교통안전 대책	강화	택시정책과	교통안전공단 등
	2. 버스사고 절반줄이기			
	2-1 버스운전자 교육 강화	강화	버스정책과	버스운송조합
	2-2 운행기록장치를 활용한 운수업체 관리	지속	버스정책과	교통안전공단
2-3 대형차량 첨단안전장치 장착	신규	버스정책과	국토부 등	
③ 자전거 사고 절반 줄이기	1. 자전거 이용환경 개선			
	1-1 자전거도로 안전시설 확충	지속	자전거정책과	도로사업소 등
	1-2 자전거 우선도로의 불법주정차 집중 단속	강화	교통지도과	자전거정책과
	2. 자전거 안전문화 확산			
	2-1 대상별 맞춤형 자전거 안전교육 확대	강화	자전거정책과	자치구, 시교육청 등
2-2 자전거 안전운전 홍보	지속	자전거정책과	자치구, 시교육청 등	
④ 안전체계 관리	1. 사업용차량 교통안전 협의회 운영	지속	교통운영과	반성원, 택시협회, 생명등
	2. 응급대응체계 강화			
	2-1 소방차 출동시간 단축을 위한 신호시스템 구축	지속	교통운영과	시경, 도로사업소
	2-2 응급대응 능력 강화	지속	재난대응과	보건의료정책과
	3. 도시고속도로 교통안전 진단	신규	교통운영과	서울시설공단
	4. 과학적 사고통계 관리			
	4-1 교통사고 빅데이터 분석을 통한 대책 추진	강화	통계데이터담당관	교통운영과, 도로교통공단
4-2 교통사망사고DB 구축	신규	교통운영과	시경	

IV 분야별 세부 추진계획

1 보행자 사망자 70% 줄이기

- ▶ 도심 제한속도 50-30 추진, 횡단보도 설치 확대 등 보행자 안전을 위한 도로환경 개선 및 시설물 보강 실시
- ▶ 어린이·노인 보호구역 정비, 어르신 대상 보행방법 교육, 보행자 안전 신호시스템 도입 등 교통약자를 배려하는 시설 및 제도 정비

1. 어르신 교통안전 대책

1-1-1 노인 및 장애인 보호구역 설치 및 관리 (보행정책과)

□ 사업개요

○ 지정대상

- 노인 보호구역 : 노인주거복지시설, 노인의료 및 여가복지시설·자연공원 또는 도시공원·생활체육시설
- 장애인 보호구역 : 장애인 거주시설

○ 지정절차 : 신청(시설의 장) → 현장조사(구청장) → 경찰 협의→지정(시장)

○ 지정현황 : 124개소('17.12월말 기준)

- 노인 보호구역 : 118개소
- 장애인 보호구역 : 6개소

○ 사업내용

- 보호구역 지정 및 교통안전시설, 보행편의시설 등 설치
- 시, 자치구, 복지시설, 시민단체 등 협력체계 구축 등 시설개선



2017년 추진실적 : 18개소, 500백만원

2018년 추진계획 : 15개소, 550백만원

추진일정

- '18. 2월 : 노인·장애인 보호구역 수요조사 및 사업방침 수립(시)
- '18. 3월 : 사업비 배정(시)
- '18. 3~ 5월 : 설계 시행(구) 및 지방경찰청 규제심의(시)
- '18. 6~10월 : 사업 시행 및 완료(구)

1-2-1 폐지수집 어르신 교통안전 교육	(노인정책과)
-------------------------------	---------

사업개요

- 폐지수집 어르신의 교통사고 예방을 위하여 무단횡단 및 길가장자리 통행 금지 등 안전보행 방법 교육

추진방법

- 자원재활용과의 폐지수집 노인대상 안전용품(반사조끼, 반사지 등) 지원사업과 연계추진
 - 안전용품 전달시 교통안전 전문강사에 의한 맞춤형 교육 실시
 - 폐지수집 어르신 교통사고 통계분석, 교통안전 전문강사 협조(교통운영과)

추진일정

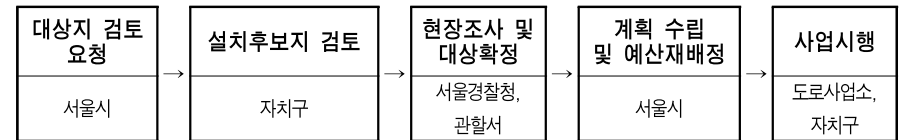
- 폐지수집 어르신 안전용품 지원사업과 연계시행 : 2018.3~11

1-2-2 고물상 주변 등 교통안전시설 개선	(교통운영과)
---------------------------------	---------

사업개요

- 어르신 보행자 교통사고가 우려되는 고물상 주변 조사 및 대상지점 선정
 - 최근 3년간 교통사고 다발지점 조사(서울경찰청, 관할서 협조)하여 안전시설 설치 대상지점을 선정 (폐지수집어르신 종합대책 일환, '18.1)
- 고물상 주변 안전시설물 설치
 - 보행 동선을 감안하여 횡단보도 설치를 우선적으로 검토, 횡단보도 설치가 어려울 경우에는 무단횡단금지시설 설치 추진

추진절차



〈고물상 앞 횡단보도 설치(응암동 성당, '17.7)〉



〈설치 개념〉

추진일정

- 대상지점 검토 및 현장조사 : 1월~3월
- 예산재배정 및 공사시행 : 4월~10월

2. 어린이 보호구역 관리

2-1 서울형 어린이 보호구역 사업 (보행정책과)

□ 사업개요

○ 서울형 어린이 보호구역 사업(아마존+엘로카펫+보호구역 신설·정비)

- 대상지역 : 기존 지정 어린이 보호구역(1,733개소)
'18년도 어린이 보호구역 신설·정비 사업(113개소)
- 사업대상 : 3개 자치구 3개소(아마존 조성사업 대상지:은평,중랑,구로)

○ 추진방법

- '18년도 아마존 조성 대상지(3개소)를 “서울형 어린이 보호구역 사업”으로 추진
- 엘로카펫 사업은 '18년부터 보행정책과에서 “아마존+엘로카펫+어린이 보호구역 신설·정비” 사업과 연계하여 서울형 어린이 보호구역 사업 추진(※ '18년도 엘로카펫 설치 예산은 교통운영과에서 편성)

○ 아마존+엘로카펫 조성사례



(디자인 포장 시행)



(부착식 조형물 설치)



(엘로카펫 설치)

□ 2018년 추진계획 : 100개소, 345백만원(시비)

□ 추진일정

- '18. 2월 : 사업비 배정(시)
- '18. 3~5월 : 설계 시행(구)
- '18. 6~9월 : 사업 시행 및 완료(구)

2-2 어린이 보호구역 지정 및 정비

(보행정책과)

□ 사업개요

- 지정대상 : 초등학교, 유치원, 특수학교, 어린이집·학원(100인 이상), 외
국인학교·대안학교·국제학교
- 지정절차 : 신청(시설의 장) → 현장조사(구청장) → 경찰 협의→지정(시장)
- 지정현황 : 1,733개소('17.12월말 기준)
- 사업내용
 - 교통안전시설 및 도로부속물 설치(신호기, 안전표지, 노면표시, 보호구역 도로표지, 도로 반사경, 과속방지시설, 미끄럼방지시설, 보도용 방호울타리, 자동차 진입용 말뚝 등)
 - 속도저감시설 설치(고원식 교차로·횡단보도, 속도제한표시, 지그재그차선, 차도폭 좁힘, 노면요철포장 등)



□ 2017년 추진실적 : 20개소, 270.2백만원(국비 130, 시비 140.2)

□ 2018년 추진계획 : 113개소, 3,852백만원(국비 1,926, 시비 1,926)

- 어린이 보호구역 지정 : 30개소, 492백만원(국비 246, 시비 246)
- 어린이 보호구역 정비 : 83개소, 3,360백만원(국비 1,680, 시비 1,680)

□ 추진일정

- '18. 2월 : 자치구별 사업비 배정(시)
- '18. 3~5월 : 설계 시행(구) 및 지방경찰청 지정 협의(시)
- '18. 8~10월 : 사업 시행 및 완료(구)

2-3 **옐로카펫 설치** (보행정책과)

□ **사업 개요**

- **설치목적** : 어린이 보행자 교통사고가 집중되는 학교 주변 교통위험지역에 외부와 구별되는 공간인 ‘옐로카펫’ 설치로 교통안전 제고

【옐로카펫 개요】

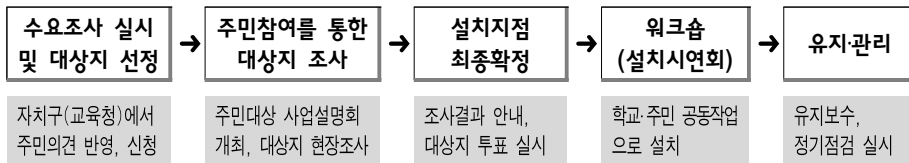
- ▶ (사)국제아동인권센터에서 고안한 시설물로 횡단보도의 벽과 바닥에 황색 노면표시제를 펼쳐 외부와 구별된 공간 형성
- ▶ 민·관 거버넌스를 통해 대상지를 선정하고 학부모·주민이 공동으로 설치함으로써 주민 주도로 아동의 교통안전 확보



▶ **추진경위**

- '15년 4~9월 옐로카펫 18개소 설치(중구, 성북구와 국제아동인권센터 협력)
- '15. 12월 옐로카펫 설치협약 체결(市-국제아동인권센터)
- '16. 7월 옐로카펫 100개소 설치 협약 체결(市-동부화재-어린이재단-국제아동인권센터)

○ **추진절차**



- '18년 설치목표 : 총100개소(시 예산 20개소, 기업 후원 80개소)

※ 기업 후원 : 동부화재, 이마트 등

구분	2016	2016	2017	2018	2019년 이후
설치 수	18	89	144	100	600
(누계)	(18)	(107)	(251)	(351)	(250)

- '18년 예산 : 100백만원(주민참여)

□ **'17년 추진 실적**

- **옐로카펫 대상지 선정 및 설치**(총 144개소, '17.2.~11.)
 - 자치구·교육청 대상 수요조사 실시 및 현장평가를 거쳐 설치지역 결정
 - 설명회 개최, 학교·지역주민과 협력하여 옐로카펫 설치 시행
- **서울교통주치의(뉴딜일자리) 활용 옐로카펫 모니터링 실시**('17.2~3.)
 - 옐로카펫 구성물 유지관리실태 확인, 개선계획 마련
- **옐로카펫 내구성과 효과성 향상을 위해 소재 변경하여 시범설치**('17.9.)
 - 기존 노면표시재 → 도막형 바닥재로 변경하여 총3개소 설치 (강남구 구룡초·언주초, 성동구 경일초)

【참고자료】 옐로카펫 효과성 분석결과

- ① **국립재난안전연구원 실험결과**('17.2월 발표)
 - 옐로카펫 설치시 시선집중도 30~40% → 60~80%로 상승하여 시인성 향상에 효과
- ② **도로교통공단 '옐로카펫 설치효과 분석 연구'**('17.3월 발표)
 - 옐로카펫 설치된 횡단보도와 미설치된 횡단보도를 비교한 결과, 옐로카펫 설치시 옐로카펫 내부에 대기하는 인원 증가(66.7% → 91.4%)

□ **'18년 추진 계획**

- **옐로카펫 소재 개선 및 설치계획 확정**('18.2월)
 - 행정안전부 「옐로카펫 설치 지침」('18.1~2월 통보예정) 반영하여 추진
- **옐로카펫 설치 및 서울교통주치의 모니터링 실시**('18. 연중)
 - 자치구 대상 수요조사 실시 및 옐로카펫 설치, 유지관리 시행(자치구)

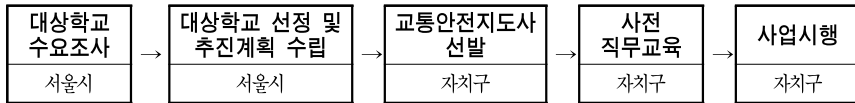
□ **추진 일정**

- **옐로카펫 설치 대상지 선정** : '18. 2.~3.
- **옐로카펫 설치** : '18. 4.~

2-4 어린이 등하굣길 교통안전도우미 지원 (보행정책과)

□ 사업개요

- 목적 : 교통사고, 유괴 등 어린이 안전사고 예방
- 근거 : '서울특별시 어린이 통학로 교통안전을 위한 조례' 제9조
- 내용 : 초등학교 저학년을 대상으로 방향이 같은 학생들을 모아 교통안전지도사의 보호 아래 교통안전수칙 등을 배우며 함께 등학교 실시
- 절차



□ 2017년 추진실적

- 사업대상 : 초등학교 208개 학교, 교통안전지도사 437명
- 사업비 : 1,525백만원(인건비 1,495, 사무관리비 30)

□ 2018년 추진계획

- 사업대상 : 초등학교 224개 학교, 교통안전지도사 478명
- 사업비 : 1,624백만원(인건비 1,594, 사무관리비 30)

□ 추진일정

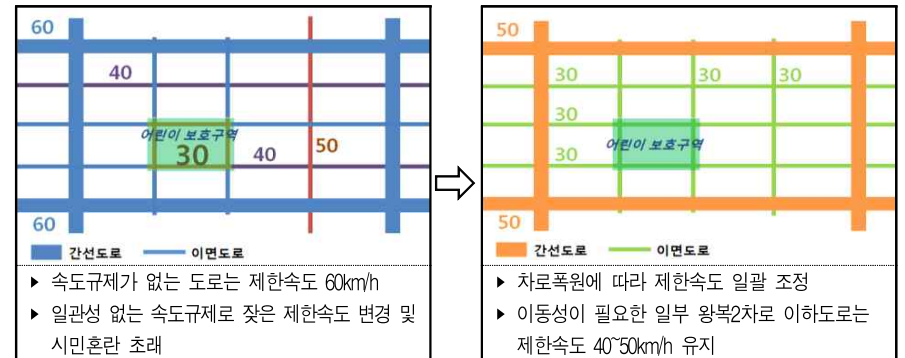
- '18. 1월 : 대상학교 인원 파악
- '18. 2월 : 교통안전지도사 선발 및 안전교육 실시
- '18. 3~12월 : 사업 시행(방학기간 제외)

3. 보행자 교통안전 대책

3-1-1 안전속도5030 추진 (교통운영과)

□ 사업 개요

- 보행자 사고 감축을 위해 해외 교통안전 선진국 형태의 통행속도 관리
 - 간선도로 50km/h, 이면도로(왕복2차로 이하) 30km/h 제한속도 지정
 - 어린이 보호구역 등 교통안전 관리가 필요한 구역은 기존방식 안전시설 보강



○ '안전속도 50-30 협의체' 운영을 통한 유관기관 협업체계 구성 운영('17.2월~)

- 서울시(제한속도 하향 시행), 경찰청(안전시설심의 및 제도개선), 국토부(사업홍보), 도로교통공단·교통안전공단·삼성교통안전문화연구소(관련 연구 시행)

기관명	수행내용
경찰청	도시부 대상지역 선별기준 정립, 관계 법령 개정 등 제도 개선
국토부	안전속도 5030 공감대 확산을 위한 세미나 개최 등 집중 홍보
서울시	시범운행을 통해 우리 여건에 맞는 속도제한 방안 검토, 효과분석
연구기관	외국사례, 관계 법령 연구를 통해 도시부, 속도하향 기준 제시
자문단	학술지·언론매체 기고 등을 통해 속도하향 정책에 대한 공감대 형성

○ 시범사업 시행 : 북촌·시경 주변('16.7), 소월로·G밸리·방이동('17.9)

□ 2018년 추진 계획

○ 상반기 종로 제한속도 50km/h 지정, 하반기 도심 전역 확대

[종로 제한속도 하향]

- 대상 구간 : 세종로사거리~흥인지문 교차로 (총 연장 2.8km)
- 제한속도 변경 : 시속 60km/h → 시속 50km
- 추진 일정 : 교통안전 시설 심의('18.2), 교통안전 시설 설치('18.4~5)

[도심 제한속도 하향]

- 대상 지역 : 을곡로~사직로~통일로~퇴계로~장충단로 내부도로(도로연장 50.1km)
- 제한속도 변경 : 간선도로 시속 50km, 이면도로 시속 30km
- ※ 이동성이 필요한 도로에 한해서는 시속 40km로 조정 가능



○ 언론 홍보, 주민설명회 등 대시민 홍보 시행

- 주민설명회 개최, 특집기사·기고문 게재, 시행시기에 맞추어 보도자료 배포



□ 추진 일정

- '18.2~7월 : 종로 제한속도 하향 시행
- '18.7~10월 : 도심 제한속도 하향 시행

3-1-2 안전한 보행환경을 위한 블라드 정비 (교통운영과)

□ 사업 개요

○ 사업내용 : 안전한 보행환경 조성을 위해 보도상 차량진입 금지시설인 자동차 진입억제용 말뚝(블라드)에 대한 정비 추진

○ 관련규정

- 관련법 : 교통약자의 이동편의 증진법 제21조
- 시설기준 : 교통약자의 이동편의 증진법 시행규칙 제9조(보행시설물의 구조 등)

○ 추진방향

- 보행자가 많은 구간의 비규격 블라드 및 석재 블라드 우선 교체
- 위치 부적정 및 과다 설치 블라드 철거

□ 추진 경과

○ 서울시내 블라드 전수조사 실시 및 관리카드 작성

- 기간 : '16. 1월 ~ 4월(4개월)
- 조사항목 : 충격흡수 재질 여부, 높이 적정 여부, 파손 및 설치 위치 등
- 조사부서 : 25개 자치구 블라드 관련부서(교통행정과, 도로과, 주차관리과)

○ 블라드 전수조사 결과 및 현황

구분	계	적합	부적합	부적합율
16년 2월 전수조사	41,135개	30,051개	11,084개	26.9%
17년 11월	44,417개	40,589개	3,828개	8.6%

□ '18년 추진 계획

- 2018년 정비완료 목표
- 자치구 인센티브 사업 평가에 포함하여 부적합 블라드 정비 독려

3-1-3	횡단보도 설치 확대	(교통운영과)
--------------	-------------------	---------

사업 개요

- **관련 근거**
 - 보행안전 및 편의증진에 관한 법률 제3조(보행권의 보장)
 - 교통약자의 이동편의 증진법 제4조(국가 등의 책무)
- **사업 목적:** 횡단이 불편한 지점, 무단횡단으로 사고가 잦은 지점 등 횡단보도 신설
- **사업 규모:** 횡단보도 설치 및 설계 용역
 - 설치공사: 16개소
 - 설계용역: 기본설계 20개소, 실시설계 16개소
- **사업 기간:** 2018. 1. ~ 2018.12.
- **사업 예산:** 1,580백만 원 (공사비 1,480, 설계비 100)
- **시행 방법**
 - **절차 :** 기본설계 → 경찰청 규제심의 → 실시설계 → 사업부서 예산 (재)배정
 - **공종별 사업 시행부서**
 - 교통안전표지(노면표시 등) 및 신호등 설치 - 관할 도로사업소
 - 보도 포장, 턱 낮춤, 지장물 이설 등 - 관할 구청

추진 실적

- **연차별 설치 현황** (단위 : 백만원)

구 분	계	'09~'12	'13	'14	'15	'16	'17
개 소	232	130	14	5	20	24	39
사업비	17,381	7,840	1,331	827	1,813	2,935	2,635

- **횡단보도 수량 - 총 34,657개소 ('17.12.30 기준)**
 - 보행등 설치 10,188개소, 보행등 미설치 24,469개소
 - 대각선횡단보도 101개소

'17년 추진 실적

- **횡단보도 설치 - 42개소**
 - 공사 완료: 광화문 교차로 등 39개소
 - 공사 중 : 중곡제일시장 앞 등 3개소 ('18.4 완료 예정)
- **설계 용역 - 36개소**(기본설계 26개소, 실시설계 10개소)
- **설치 전경**



향후계획

- **지속적으로 횡단보도 확대 시행(매년 15개소 이상)**

3-1-4 보행자 우선도로 조성 (보행정책과)

사업개요

- 사업기간 : '18. 1. ~ 12월
- 사업비 : 2,600백만원('18년 예산, 시비지원액)
- 사업내용 : 단순 도로정비가 아닌 다양한 포장기법 적용으로 보행안전성, 쾌적성 확보



2017년 추진실적

- 사업비 : 2,100백만원
- 총 18개소 중 17개소 완료
 - 종로 인사동4길 : 사고이월

2018년 추진계획

- 보행자우선도로 26개소 사업대상지 선정완료
 - 설계검토를 통한 사업금액 조정을 거쳐 사업비 배정(22개소)

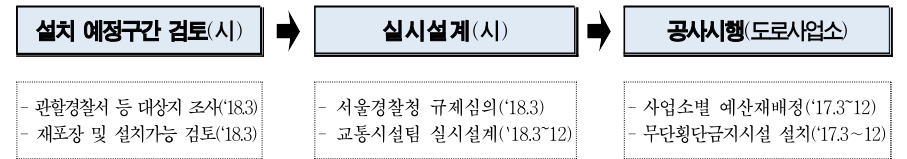
추진일정

- '18. 1~3 : 자치구별 설계용역 시행(구 주민협의체 구성)
- '18. 3 : 자치구별 설계(안) 자문 및 설계검토(시 외부자문단 활용)
- '18. 4~10 : 자치구 예산배정(시→구) 및 공사시행(구)
- '18.10~11 : 사업효과 모니터링(시, 구)

3-1-5 무단횡단금지시설 설치 (교통운영과)

사업 개요

- 추진목적
 - 교통사고사망자 중 무단횡단 사망자가 매년 35% 이상으로 보행자 교통사고 예방을 위해 보행자 교통사고 상위지점에 대한 무단횡단금지시설 설치
- 추진절차



○ 설치장소

- 무단횡단 다발 지점, 고물상 주변 등 (※고물상 주변은 횡단보도 설치 병행)

추진 실적

(단위 : km)

구분	합 계		2015년		2016년		2017년	
	지점수	연 장	지점수	연 장	지점수	연 장	지점수	연 장
지점/km	50	14.6	25	6.1	29	10.1	87	17.1

추진 계획

- '18. 1~3 : 관할 경찰서등 시설 설치구간 일제 조사 시행
- '18. 3~5 : 규제심의 및 사업대상지 조사
 - 백범로, 가좌로, 축고개로 포함 26km 설치 목표
- '18. 5~12 : 예산 재배정 및 공사시행

3-1-6	보행중 스마트폰 사용금지 홍보	(교통운영과)
-------	------------------	---------

사업 개요

- 스마트폰 관련 교통사고가 '11년 624건에서 '15년 1,360건으로 약 2.2배가 증가함에 따라 보행 중 스마트폰 사용 주의를 위한 시설물 설치
- 1차 시범사업 : '16. 6.16. ~ 12월
 - 대상지역 : 5개 지역(시청앞, 연대앞, 홍대앞, 강남역, 잠실역)
 - 설치수량 : 안전표지 50개, 보도부착물 250개



교통안전표지 형태



보도상 부착 형태

- 보도부착물 내구성 보안을 위한 2차 시범사업 실시 : '17.5~10월
 - 법랑, 강화플라스틱 재질로 대한항공 빌딩 앞 등 시청주변 10개소에 설치
 - ※1차 시범사업 보도부착물을 내구도 저하로 전량 철거('17.4월)
- 내구성이 보완된 보도부착물 설치 확대 : '18.5~10월
 - 자치구별 수요를 조사하여 대상지 선정 및 설치공사 시행

추진 계획

- '18.1월 ~ 2월 : 사업대상지 수요조사(자치구)
- '18.2월 ~ 4월 : 사업대상지 선정 및 사업발주, 계약
- '18.5월 ~ 10월 : 시설물 설치 등 사업시행
- '18.12월 ~ '19.12월 : 자치구 확대시행(필요시 예산지원 및 인센티브 반영)

3-1-7	새로운 안전시설 도입	(교통운영과)
-------	-------------	---------

1. 새로운 교통안전시설물 시범 설치

사업개요

- 야간시간대 차선, 신호등 등 시인성 향상을 위해 축광도로 차선, 바닥 신호등 등 새로운 안전시설 설치 검토
 - 축광도로 차선 : 낮시간대 태양광을 축광하여 야간시간대 발광하는 차선
 - 바닥신호등 : 보행신호를 바닥에 표시하는 형태로 보행자의 신호준수를 제고
- 추진절차
 - 전문가 회의, 경찰청 협의 등을 통해 시설물 설치 타당성, 대상지점 등 검토
 - 시범사업 및 모니터링을 통해 사업효과 분석하고 대상지점 확대



〈축광도로 차선(네덜란드)〉



〈바닥 신호등(싱가폴)〉



〈바닥신호등(캐나다)〉

향후계획

- '18.3~5월 : 전문가 검토 및 유관기관 협의
- '18.7월~ : 시범사업 추진

2. 주행유도선 설치

사업개요

- 사업기간 : '18.1 ~ '18.9 (9개월)

○ 설치대상 : 한남IC 등 50개소 (최종대상지 선정 결과에 따라 개소수 변경 가능)

○ 사업예산 : 금 125,000 천원

- (교차로) 주민참여예산 40,000 천원 및 노면표시 유지관리 예산 활용
- (분·합류부) 도시고속도로 지점의 경우, 서울시설공단 자체 예산 활용

○ 배경 및 목적

- 비정형교차로, 운전자의 혼란이 발생하는 교차로의 교통사고를 줄이기 위해 주행궤적을 직관적으로 안내해 주는 주행유도선 확대 설치

《추진실적》



- ❖ '16년 3개소 시범설치(영등포로터리, 녹사평역교차로, 이수교차로)
 - '16년 영등포로터리 19%↓, 이수교차로 52%↓ 등 사고위험 평균 14% 감소
- ❖ '17년 20개소 확대설치(혜화로터리, 상도역교차로 등)
 - 혜화로터리 26%↓, 상도역교차로 59%↓ 등 사고위험 평균 45% 감소

□ 확대설치 계획

○ 설치지점 전수조사(자치구 및 경찰서) : 완료

- 조사기간 및 대상 : 2017.11.2.~11.23 / 25개 자치구, 31개 경찰서
- 조사결과 : 개봉사거리, 한남IC 등 88개소 (전수조사 및 민원 지점)
 - ※ 서울시설공단 관리구간(성산대교 하단 등 분·합류부 14개소)의 경우, '18년 서울시 주행유도선 설치 계획에 따라 최종대상지 선정 후 공단에서 설치

○ 최종 설치지점 선정 계획

- 교통사고 현황 및 교차로 상충도 분석, 유관기관 협의를 통해 최종 대상선정



○ 설치방법 및 기준 ('18년 국토교통부 설치지침 연구 결과 적용 예정)

구 분	기 준	비 고
설치 규격	서울시 자동차 전용도로 진출입로 및 위해요소 개선 설치매뉴얼 참고	
설치 연장	교차로 진입 50m전 설치 ※ (인지반응거리) 60km/h × 2.5초 ÷ 3.6 = 41.7m ⇒ 50m	
설치 도료	4중 용착식 도료	-

○ 주행유도선 관련 도로안내표지 설치·정비



□ 향후계획

- '18. 2월 ~ 5월 설치 타당성 조사·분석 및 최종 대상지 선정
- '18. 6월 ~ 7월 서울지방경찰청 및 국토교통부 협의
- '18. 8월 ~ 9월 주행유도선 설치 및 홍보 ('18.11 ~ 모니터링 실시)

3. 태양광 LED 교통안전표지판, 매립형 LED표지병 설치

□ 사업 개요

- 차량운전자의 야간 시인성 증대를 위하여 교통사고 발생 위험 지점에 태양광 LED 교통안전표지, 매립형 LED표지병 설치
 - 교통사고 발생 지점 또는 운전자의 높은 시인성이 필요한 지점을 대상으로 설치 및 교체
- 경부고속도로 버스전용차로 안내 전광판을 도입하여 운전자의 안전을 도모
 - 경부고속도로(한남IC~양재IC) 버스전용차로 운영에 대한 정기적인 안내 필요지점 선정 및 설치
 - 추진기간 : 2018. 1월 ~ 2018. 10월 / 소요예산 : 2,000백만원
- 재설시 유지관리에 이점이 있는 매립형 LED 표지병 설치
 - 도로 재포장시 매립형 LED 표지병을 설치 (도로사업소 협조)

태양광 LED 안전표지	매립형 LED 표지병	안내 전광판
		

□ '18년 추진 계획

- 경부고속도로(한남IC~양재IC) 버스전용차로 안내 전광판 설치(18.1.~6.)
 - 경부고속도로상 버스전용차로 안내가 필요한 지점 선정, 설치(교통운영과 시행)
- 태양광 LED 교통안전표지 설치(18'1월 ~ 10월)
 - 학교 주변 및 어린이보호구역을 포함하여 태양광 LED 교통안전표지 설치
 - 도로사업소 및 자치구의 수요조사 협의 후 예산재배정하여 사업시행
- 발광형 LED 표지병 설치('18.3~10월)
 - 도로사업소 포장계획을 조사하여 협의 후 예산재배정하여 사업시행

3-2

보행자 중심의 신호운영 확대

(교통운영과)

1. 보행자 동선을 고려한 보행신호 연동 운영

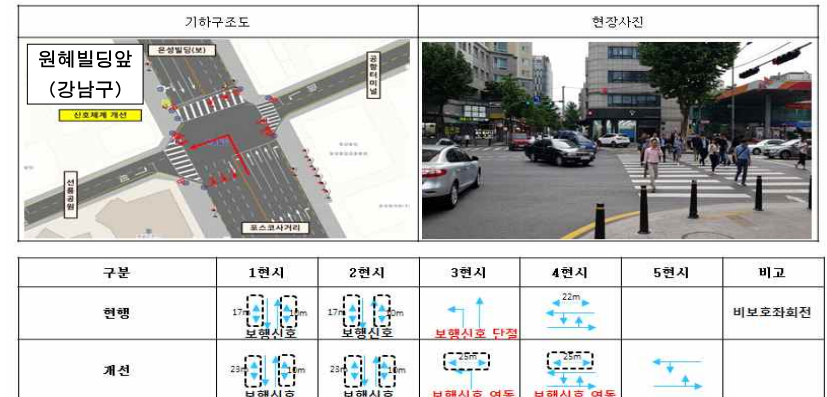
□ 신호운영 개요

- 시간대별 보행자 통행량을 고려한 보행신호 연동
 - 등교시간대(7~15시), 하교시간대(15~07시) 각각의 보행자 통행량에 맞추어 보행신호 현시 조정



○ 'ㄷ'자 횡단보도에서의 보행신호 연동

- 인접한 횡단보도의 보행신호 연동을 통해 보행자가 한번에 교차로를 통과할 수 있도록 보행신호 현시 조정



향후계획

- '18.2~4월 : 적용대상 지점 발굴
- '18.5~12월 : 신호운영개선 시행

2. 보행자 배려 신호시스템 구축

신호운영 개념

- 보행자를 배려한 과학적이고 안전한 신호체계로 전환
 - 횡단보도 대기시간 단축, 보행신호 연장, 보행신호 전(前) 시간부여 등 보행자의 안전과 편의를 최우선으로 하는 교통신호 시스템 운영



○ 신호 교차로 황색신호시간 개선

- 신호교차로의 폭원 실측을 통해 적정한 황색시간을 산정하여 교차로 내 차량의 완벽한 제거로 보행자 통행 안전 증진

2017년 추진실적 : 976개소 개선

구분	계	보행자대기 시간단축	보행신호 시간연장	황색점멸 운영확대	횡단보도보행 前 시간확대	전(全) 적색 (All-Red)
실적	976	68	199	213	251	245

향후계획

- 신호변경 및 개선 시 보행자를 위한 신호운영개선을 우선 추진
- 신규설치 횡단보도에 대해서 지속적인 개선 추진
- LPI 등 새로운 보행자 배려 신호체계운영 기법의 연구·발굴

3. 심야 신호연동 단절을 통한 차량감속 유도

사업개요

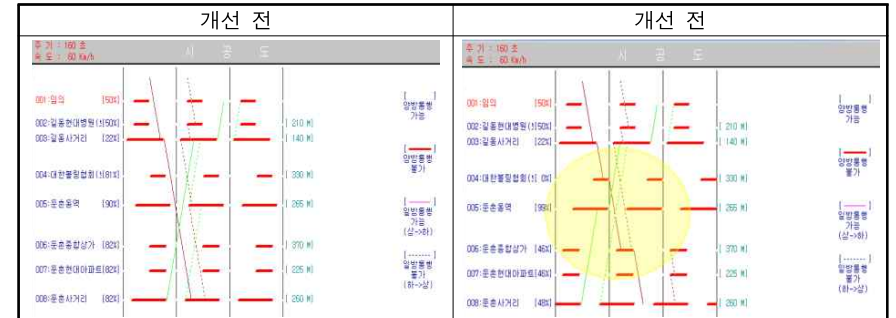
○ 사업목적

- 심야시간에 차량의 과속으로 인해, 사망사고 등 치명적 사고 발생
- 교차로 지점통과 속도를 줄일 수 있는 방법으로 신호연동체계의 일부를 해제하여 사망사고를 방지함

○ 사업내용

- 대상시간: 심야시간(22:00~06:00)
- 대상구간: 보행자 사망 사고 발생 구간 및 사고 위험이 높은 구간
- 차량속도 저감 방법
 - 연속적 주행을 위해서 진행했던 신호연동구간을 단절
 - 차량주행 중 가속구간에 대해서 전방 적신호 표출로 감속 및 정지 유도

※ 심야 신호연동 단절 예



2017년 추진계획

- 심야시간 대 과속사고 방지를 위한 연동단절 62개 구간 시행

2018년 추진계획

- 2018년 사고 잦은 곳을 중심으로 추진 시행
 - 2018년 3월: 1차 대상 선정 및 검토 적용
 - 2018년 6월: 2차 대상 선정 및 검토 적용

3-3 생활도로 불법주정차 근절 (교통지도과)

□ **사업개요**

- **사업목적** : 시민 안전과 교통 소통을 위협하는 불법 주·정차 단속 활동 및 주차문화 개선을 위한 시민참여 유도로 시민안전 제고
- **단속구간** : (市)왕복 6차로이상 도로, (區)왕복 6차로미만 도로
- **연차별 추진실적**

(단위 : 건)

구 분	2017년	2016년	2015년	2014년	2013년
합 계	3,337,118	3,176,181	2,980,190	3,015,286	2,648,506
서울시	474,413	429,402	404,612	457,392	426,593
자치구	2,862,705	2,746,779	2,575,578	2,557,894	2,221,913



□ **2017년 추진실적**

- **상습(고질)지역 및 시민생활 편의를 고려한 탄력 단속 병행**
 - 주정차 금지구역(보도, 교차로, 횡단보도, 버스정류장, 어린이 보호구역 등) 집중 단속
 - 전통시장 주변, 화물 조업장소(택배차량), 장애인 차량 등 계도 위주 단속
- **단속통합시스템 기반 시·구 협업체계 가동**
 - 시·구 공동협력사업 추진, 시·구 공무원 공동연수(소통회의) 정례 추진
 - 면세점·관광지 주변 버스, 음식점 주변 불법 발렛 파킹 등 합동단속 추진
- **시민신고제 활성화로 시민 참여를 유도**
 - 시민 이용이 편리하도록 “스마트불편신고앱” 및 관리 시스템 기능개선
 - 시민신고 처분율(자치구) 제고를 위한 가이드라인 제공 및 교육 실시

□ **2018년 추진계획**

- 주·정차 금지구역 및 상습발생지역 등 탄력 단속 실시 : 연중
- 불법 주·정차 통합 플랫폼 구축 ISP 사업추진 : '18.2~10월
- 교통법규위반 시민신고 대상 확대 추진 : '18. 7월

3-4-1 이면도로 등에서 보행자 통행권 강화 (보행정책과)

□ **사업개요**

- **중앙정부에서 발표한 ‘교통안전종합대책(1.23, 관계부처 합동)’의 일환으로 이면도로 등에서 보행자의 통행권 강화 사항 홍보시행**
 - 홍보 방안 : 교통안전 이벤트 시행, 홍보동영상 제작, 뉴스 레터 등 반영

〈교통안전종합대책 ‘이면도로 등에서 보행자 보호 강화(경찰청, 행안부, 지자체)’〉

▷ 보·차도 미분리 도로(이면도로) 중 상가 등 보행량이 많은 구간은「**보행자 우선도로**」로 지정하여 **보행자 우선통행권 부여***

* 보행안전 및 편의증진에 관한 법률에 보행자 우선도로의 지정 근거를 마련('18)하고 보행자 우선도로에서 보행자가 우선 통행할 수 있다고 도로교통법에도 명확화('18)

▷ 보행자 우선도로 외 이면도로는 **‘보행자의 가장자리 통행의무’ 개선**(‘18)

* 보행자 안전을 위해 가장자리 통행 원칙은 유지하되 예외를 폭넓게 인정

	현행	개선
관련규정 (도로교통법 제8조)	보·차도 미분리 도로에서 보행자에게 길 가장자리로 통행하도록 의무부과	⇒ 도로횡단, 주차, 공사 등의 경우 길 가장자리의 구역으로 통행할 수 있도록 규정

※ 네덜란드 : 보차공존도로상에서 보행자가 도로 전부를 사용할 수 있는 법적 권한 보장, 차량이 보행자의 속도를 초과하지 못하도록 규정
 ※ 독일 : 차량이 보행자와 같은 속도로 달리는 교통진정구역 운영

□ **추진일정**

- ‘18. 3월 ~ 12월 관련 홍보 시행(공공전광판, SNS, 웹진 등)

3-4-2 횡단보도 등 보행자 우선제도 도입 (교통운영과)

사업개요

- 중앙정부에서 발표한 ‘교통안전종합대책(1.23, 관계부처 합동)’의 일환으로 횡단보도상 운전자 일시정지 확대 홍보 및 시설 개선

- 홍보 시행 : 교통안전 이벤트 시행, 홍보동영상 제작, 뉴스 레터 등 반영
- 적신호시 우회전금지 표지 : 사고 잦은 곳 개선사업 반영, 사고발생지점 설치 추진

〈교통안전종합대책 ‘횡단보도·교차로 보행자 우선제도 도입(경찰청)’〉

■ 횡단보도에서 운전자의 일시정지 의무 확대

- ▷ 신호기 없는 횡단보도의 경우 보행자가 ‘통행하고 있을 때’의 차량 일시정지 의무를 ‘통행하려고 할 때’로 확대
- ▷ 보호구역내 신호기 없는 횡단보도에서는 일시정지 후 서행토록 의무 부과

	현 행	개 선
신호기 없는 횡단보도(일반)	보행자가 횡단보도를 통행하고 있을 때 운전자 일시정지 의무 (도로교통법 제27조 제1항)	보행자가 횡단보도를 통행하려고 할 때 운전자가 일시 정지토록 개선
신호기 없는 횡단보도 (보호구역내)	명시규정 없음 (상동)	보호구역내 무신호 횡단보도에는 일시정지 및 서행 의무 부과

※ 일본 : 보행자가 횡단보도를 통행할 때 뿐만 아니라 통행하려고 할 때도 운전자에게 일시정지 의무를 부과

- ▷ 교차로 보행사고 방지를 위해 차량 적신호 시 우회전하기 전 횡단보도 앞에서 일시정지 후 서행 의무 규정(18)
- ▷ 사고 위험이 높은 교차로는 적신호시 우회전 금지표지 확대 설치

추진일정

- ‘18. 3월 ~ 12월 관련 홍보 시행(공공전광판, SNS, 웹진 등)
- ‘18. 4월 ~ 적신호 우회전 금지표지 설치

3-4-3 과속, 음주사고 근절을 위한 제도개선 (교통운영과)

사업개요

- 중앙정부에서 발표한 ‘교통안전종합대책(1.23, 관계부처 합동)’의 일환으로 교통법규 위반자 처벌강화 홍보 및 범칙금 상향 조정

- 홍보 시행 : 교통안전 이벤트 시행, 홍보동영상 제작, 뉴스 레터 등 반영
- 제도개선 건의 : 법규위반 범칙금 상향(음주운전, 과속 등 사회적 공감대가 있는 위반사항은 우선적으로 상향)

〈교통안전종합대책 ‘교통법규 위반자 처벌 강화(경찰청)’〉

■ 교통법규 위반자 처벌 강화

- ▷ 고위험 법규위반자(보호구역 내 과속, 신호, 보행자보호위반, 상습법규 위반자* 등)에 대한 처벌 강화

현 행	단 기('18년)	장 기('19년~)
• 과태료 (보호구역 2배 가중)	• 통고처분(범칙금) 및 벌점 부과 → 면허 정지·취소	• 6개월이하 징역이나 200만원이하 벌금·구류

- ▷ 난폭운전, 보호구역내 사고에 대해 형사처벌이 가능토록 교통사고처리 특례대상*에서 제외(18)
- ▷ 교통법규 위반행위에 대한 범칙금 수준의 합리적 개선 추진(18~)
- ▷ 음주운전 근절을 위해 단속기준을 선진국* 수준으로 강화(18) (혈중알콜농도 0.05%→0.03%) * 관련 법 국회 계류 중
- ▷ 상습 음주운전자에 음주운전 방지장치* 장착 의무화(20)
- ▷ 택시 종사자에 대해서는 업무 중 음주운전 적발 시 종사자격을 취소하는 ‘원스트라이크 아웃제’ 도입(18)

추진일정

- ‘18. 3월 ~ 12월 관련 홍보 시행(공공전광판, SNS, 웹진 등)
- ‘18. 4월 ~ 범칙금 상향조정 건의(음주운전, 과속 등)

4. 교통안전 문화 확산

4-1-1 연령대별 교통안전 교육교재 제작 배포 (교통운영과)

추진방향

- 연령대별 맞춤형 교통안전 교육을 통한 어린이 교통사고 예방

사업개요

- 일선학교 교사 및 교통안전 전문가 참여를 통한 아동·청소년 발달과정에 맞춘 교재 개발(서울교육청 협력사업)

추진실적

- 초등학교 대상 맞춤형 교통안전 교육교재(DVD) 제작·배포
 - 1~4학년 교육교재는 서울시 관내 전체 초등학교에 배포후 교육 활용중
 - 5~6학년 교재는 2018년 배포 및 교통안전 교육 활용

대상	개발교재	제작연도
초등 1~2학년	- 안전한 보행방법 등 4교시×40분으로 구성 - 쌍방향 소통방식 디지털 교재로 수업효과 제고	2015년
초등 3~4학년	- 안전한 통학로 등 4교시×40분으로 구성 - 1~2학년 교재와 연결되는 디지털 교재	2016년
초등 5~6학년	실제 어린이 교통사고 유형 중심 교육동영상 9편 - 교차로사고, 횡단보도사고, 보행 중 스마트폰 주의 등	2018.2월



<1~2학년 맞춤형 교육교재>



<3~4학년 맞춤형 교육교재>



<5~6학년 교육동영상>

2018년 추진계획

- 중학생 맞춤형 교통안전 교육 개발 : 2018.3~12

4-1-2 연령대별 교통안전 방문 교육 (교통운영과)

사업개요

○ 사업목적

- 어르신(61세이상) 교통사망자가 전체의 43%(2016년 기준)으로 높은 비중을 차지하고 어린이 교통사고도 매년 발생함에 따라 교통사고 예방을 위한 교육 실시

○ 사업내용

- 교통약자(어르신, 어린이 등) 찾아가는 교통안전 교육 실시

추진실적

○ 어린이 대상 교통사고 예방 프로그램 운영('17.5~11월)

- 중구 등 7개 자치구, 12,223명

○ 어르신대상 찾아가는 교육교실 운영

- 경로당, 노인정 등 교통안전 취약계층 교육교실 운영('17.4~11월 5,458명)
- 어르신 교통사고 다발지역 교통안전 교육실시('17.5~12월, 5,011명)



<어린이 교통안전 교육>



<3D 교통안전 체험 교육>



<어르신 교통안전 교육>

2018년도 추진계획

- 어린이 교통사고 예방을 위한 교통안전 교육프로그램 운영
- 어르신 대상 찾아가는 교통안전 교실 지속 운영(약 10,000명)

4-2-1	교통안전 캠페인 시행	(교통운영과)
-------	-------------	---------

□ 사업개요

- 사업목적 : 교통안전이 지속적 홍보 캠페인으로 시민들의 교통의식 수준 향상 및 교통안전 문화 기반 조성
- '17년도 추진실적
 - 월간 교통안전 뉴스레터 제작('14.10월~)
 - 음주운전 예방 캠페인 실시(홍대 걷고싶은 거리, '17.12월)
 - 연말 교통안전 거리캠페인(퍼포먼스) 실시(이수역 등 3개소, '17.12월)
 - 고령보행자 교통사고 예방을 위한 교통안전 캠페인 실시('17.11~12월)



〈교통안전 뉴스레터〉



〈교통안전 거리퍼포먼스〉

□ '18년도 추진계획

- 월간 교통안전 뉴스레터 제작 · 발송
 - 서울시 교통안전 정책, 교통사고통계, 해외교통안전정책, 포토뉴스 등
- 교통안전 홍보부스 게시(교통연수원)
- 시기별(봄철, 연말) 교통안전 관련 보도자료 배포 및 캠페인 실시
- 교통안전 캠페인 동영상 제작 및 배포(공공전광판 홍보활용)

4-2-2	교통안전 홍보 시행	(교통운영과)
-------	------------	---------

1. SNS 이모티콘을 활용한 교통안전 홍보

□ 추진내용

- 사업목적 : 시민들에게 친근한 SNS 이모티콘을 제작·배포하여 교통 안전 홍보 효과의 증대
- 내 용
 - 서울시 홍보대사 이미지를 활용한 교통안전 당부 SNS 이모티콘 제작 및 배포
 - 무단횡단 금지, 신호준수, 음주운전 근절, 안전귀가 당부 등 법규준수 이모티콘 제작 및 확산
- 기대효과
 - 주 사용층이 어린이·청소년 층으로 보호자 등 중장년으로 교통안전 공감대 및 교육효과 확대
 - 짧은 시간 내 교통 안전에 대한 공익적 정보 전파 가능
 - 카카오톡 등 SNS 매체 활용한 이모티콘 배포로 시민이 스스로 참여할 수 있는 방식의 교통안전 홍보 실시



〈 SNS 이모티콘 활용한 홍보사례(도로교통공단) 〉

2. 계절별 맞춤형 보도자료 배포

- 배포시기 : 계절별, 시기별
- 보도내용 : 계절별 교통안전 수칙, 특히 교통사고 사례, 서울시 교통안전 사업 추진내용 등

2 택시 / 버스 사고 절반 줄이기

- ▶ 운수업체 맞춤형 교통안전 교육, 사고다발 운수업체 교통안전점검
- ▶ 운행기록계를 활용한 운수업체 관리, 첨단 안전장치 장착 추진

1. 택시사고 절반 줄이기

1-1	택시·화물차 교통안전 대책	(택시정책과)
-----	----------------	---------

□ 사업개요

- 운수종사자 안전관리 강화 추진
 - 신규 및 보수 운수종사자 교육시 안전관리 분야 강화
- 사업용 화물자동차에 전방충돌경고 기능이 포함된 차로이탈경고장치를 부착, 운전자 부주의에 의한 교통사고 예방
 - 교통안전법 개정으로 사업용 차량에 대한 장착 의무화
- 교통사고 다발업체에 대한 집중관리로 교통사고 감소 유도

□ '17년도 추진실적

- 택시회사 경영 및 서비스 평가 강화를 통해 사망사고 감소 유도
 - 사망사고에 대한 가중치 상향 조정 : 당초 1.5 → 2
- 택시·화물 운수종사자 대상 안전교육 실시 : '17년 62,366명
- 택시12, 화물 2개업체 교통특별 안전진단 실시 : 연중
- 택시 44개사, 화물 22개사 교통특별 안전점검 실시 : 분기별

□ '18년도 추진계획

- 사업용 대형 화물자동차에 전방출동기능(FCWS)이 포함된 차로이탈경고장치(LDWS) 장착지원(1대당 50만원)
 - 대상차량 : 20톤 초과 1,800대, 사업비 720백만원(국비:시비,50:50)
- 성별, 연령별 등 운전자 특성을 고려한 맞춤형 교육 실시
 - 여성운전자, 고령운전자, 고급택시 및 외국인관광택시 별로 교육 실시
 - 화물자동차 운행특성을 교육 예약제 시행
- 특별교통안전진단(연1회), 특별교통안전점검(분기별), 교통사고 다발업체 행정처분

2. 버스사고 절반줄이기

2-1	버스운전자 교육 강화	(버스정책과)
-----	-------------	---------

□ 추진목적

- 안전운행 및 대시민 서비스 품질 향상 도모
- 운수종사자의 직업의식 고취 및 자질능력 향상

□ 사업개요

- 버스운송사업자 평가
 - 시내버스 안전운행 준수를 위해 사고 지수, 피해보상액 지수 등 평가
- 운수종사자 맞춤형 안전교육 시행
 - 위험운전행동(DTG) 자료를 활용한 위험운전자 개인별 맞춤형교육 시행
 - 운수종사자 안전운행, 대시민 서비스 품질향상 등 개별 교육 시행

□ 2017년 추진실적

구 분	신규자교육	보수교육	법령위반자교육	자체교육
교육대상	신규채용자	전체 운전자	법령위반, 불친절	전체 운전자
교육장소	교통연수원	교통연수원 및 각 업체 교육장	교통연수원	각 업체 교육장
교육강사	외부강사	외부강사	외부강사	외부강사
횟수, 시간	최초 1회, 16시간	연2회, 총 8시간	연1회, 8시간	격월, 분기별 2시간
교육실시	1,878명	27,953명	412명	66,555명

□ 2018년 추진계획

- 운전자 대상 교통약자(장애인 및 어르신) 인권교육 확대 및 내실화
 - 운전자 교육과정에 반영 : 4개 교육과정(교육과정 전체)
- 양성평등을 위한 운수종사자 성인지교육 도입
 - 운전자 교육과정에 반영 : 2개 교육과정(신규채용자교육, 보수교육)
- 승하차 승객 배려 등 안전운전 강화 교육 지속 실시

- ✓ 정류소에서 승객 승·하차 후 좌·우 한번 더 확인하고 출발
- ✓ 마지막 탑승객 교통카드 접촉하고 좌석에 앉거나 손잡이 잡고난 후 출발
- ✓ 정류소 정차 후 하차승객 자리에서 일어나 안전하게 하차하도록 안내
- ✓ 마지막 하차승객이 안전하게 하차함을 확인하고 출발

- 디지털운행기록을 분석·적용한 '개인별 운전행태 개선교육 시스템' 지속 운영
- 운수종사자 직업 만족도 제고 프로그램 강화 지속
 - 운수종사자 자존감 회복을 위한 “희망의 인문학” 교육 운영
- 해빙기 및 동절기 버스회사 안전관리책임자 교육 실시
 - 교통사고 사례별 안전관리 및 예방대책 교육(교통안전공단 주관)
- 버스회사 대표이사 및 임원, 노무(인사)담당 대상 윤리경영 및 노동관계법령 교육 도입

□ 추진계획 및 일정

- '18. 2월 : 교육시행 세부계획 통보(市 → 교통연수원, 각 조합, 운수회사)
- '18. 3월 : 운행기록계 자료분석(교통안전공단 협의)
- '18. 3월 : 교육주관별 자체 교육계획 수립(교통연수원, 각 조합, 운수회사)
- '18. 6월 : 해빙기 버스회사 안전관리책임자 교육
- '18. 12월 : 동절기 버스회사 안전관리책임자 교육

2-2	운행기록자료를 활용한 운수업체 관리	(버스정책과)
-----	----------------------------	---------

추진목적

- 운행기록계 자료 관리 및 활용을 증진하고자 시내버스 운수회사 서비스 평가시 이를 반영하여 사업용 차량의 사고를 감소하고자함

주요내용

○ 운행기록 자료제출 증대

- 운행기록을 교통안전공단의 운행기록분석시스템에 업로드하여 정상 처리된 운행시간과 각 운수회사별 총 운행시간의 비율

$$\text{평가지표(\%)} = \frac{\text{운행기록분석시스템의 정상처리 운행시간}}{\text{실제 운행시간}}$$

※ 시내버스 서비스 평가 2,000점 중 20점 부여

- 평가지표가 80%이상(20점 부여)이 되도록 운수회사 지도 및 교육

○ 운전자의 위험운전행동 감소

- 교통안전공단 운행기록 분석결과를 고려하여 위험운전자의 비율이 낮은 운수 회사에 평가점수를 부여(시내버스 서비스 평가 2,000점 중 30점)

$$\text{산출식 : } [(\text{전체운전자수} - \text{위험운전자수}) / \text{전체운전자수}] \times 30$$

※ 위험운전자 : 시내버스 전체운전자중 위험운전행동(과속, 급가속, 급출발, 급감속, 급정지)을 가장 많이 유발한 상위 10% 운전자

※ 전체운전자수 : 평가연도 마지막 날의 업체별 운전자수

- 운수회사와 협조하여 위험운전자에 대해 집중 지도 및 교육 실시

향후계획

○ 운행기록자료 활용방안 협의

- 교통안전공단과 운행기록자료를 활용하여 운수회사별 사고지도 제작 등 운전자 운행행태 개선을 위한 활용방안 모색

2-3	대형차량 첨단안전장치 장착	(버스정책과)
-----	-----------------------	---------

사업개요

- 사업기간 : '18~'19년
- 사업내용 : 첨단안전장치 부착 관련 재정지원
 - 차로이탈 및 전방충돌경고장치 : 전세버스, 특수여객 및 광역버스
 - 비상자동제동장치 : 광역시내버스(고속도로, 자동차전용도로 운행)
 - ※ 대폐차로 인한 신차구입시 장착 지원
- 사업규모 : 4,261대(전세 3,700, 특수 300, 광역 261)
 - '18년 : 3,305대(전세 2,850, 특수 200, 광역 250)
 - '19년 : 950대(전세 850, 특수 100, 광역 6)
- 소요예산 : 1,362백만원('18년도)

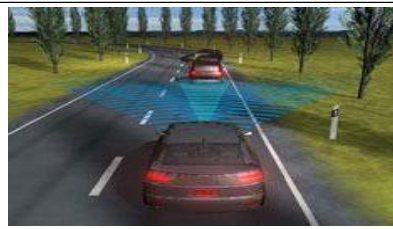
향후계획

- 첨단안전장치 관련 빅데이터 활용방안 검토
 - 차로이탈, 전방충돌 경보, 비상자동제동장치 작동 위치정보 등을 교통안전 교육 및 시설개선 등 활용방안 강구

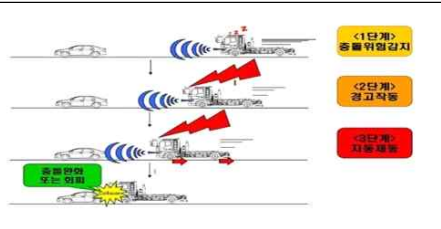
〈 참고자료 : 국토교통부 첨단안전장치 개요 〉

비상자동제동장치(AEBS : Advanced Emergency Braking System) 및 전방충돌경고시스템(Forward Collision Warning System)

- 주행차선의 전방에 주행 중이거나 정지한 자동차를 감지해 운전자에게 경고를 주고 자동으로 제동함으로써 충돌을 완화하거나 회피
- 자동차 전방에 위치한 레이더, 레이저 스캐너 센서와 전면 창유리 상단에 위치한 카메라 센서 등으로 물체를 감지하여 자동적으로 최대감속도의 약 30%에 해당하는 제동을 제공하거나 운전자에게 경고



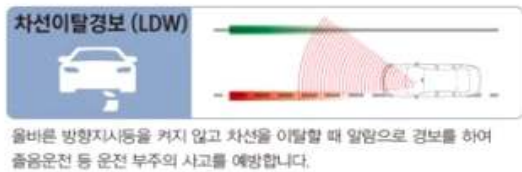
(a) 자동비상제동장치



(b) 자동비상제동장치 작동 원리

□ 차로이탈경보장치(LDWS, Lane Departure Warning System)

- 앞유리 상단에 장착된 카메라를 통해 전방의 차선의 상태를 인식하고 방향지시등없이 차선을 이탈할 경우 핸들진동, 경고음 등으로 운전자에게 알림으로써 사고를 예방하는 장치



3 자전거 사고 절반 줄이기

- ▶ 자전거도로의 기능 확보, 자전거사고 예방을 위한 시설 확충 등을 통해 안전하고 편리한 자전거 이용환경 조성
- ▶ 대상별 맞춤형 자전거 안전 교육 확대 및 안전한 자전거 이용방법 홍보를 통한 사고 예방

1. 자전거 이용환경 개선

1-1	자전거도로 안전시설 확충	(자전거정책과)
-----	---------------	----------

1) 자전거도로 안전시설 확충 기본 및 실시설계 (313백만원)

- 자전거도로 유형별 활성화 방안 검토 및 안전시설 개선 및 설치
- 도심정비사업과 관련한 면단위 자전거 특화지구 조성방안
- 자전거도로 단절구간 연계
- 자전거우선도로 및 자전거전용도로 모니터링을 통해 시설설치 방안 마련

〈용역시행 개요〉

- ▶ 용역기간 : 2018. 1. ~ 12. 31
- ▶ 주요내용 : 자전거우선도로 기능보완(시인성개선) 사업을 위한 현황조사, 설계, 공사비 산출
 - 면 단위 자전거 특화지구 조성사업(세종마을 등 4노선)을 위한 기본설계, 주민설명회, 규제심의, 실시설계 등
 - 자전거 도로단절 구간 연계(자치구 정비대상) - 자전거 통행량 계측장비 설치 및 운영
- ▶ 계약방법 : 제한경쟁 (PQ심사에 의한 사전심사)
- ▶ 향후계획 : 방침수립 및 타당성 심사 후 용역발주('18.01)

2) 자전거도로 신설 및 정비(5,176백만원)

- “자전거도로안전시설 확충을 위한 기본 및 실시설계 용역” 에 의한 실시설계
- 사업부서(도로사업소 및 자치구) 예산재배정으로 사업시행
 - ▶ 자전거우선도로 시인성 개선 30km, 안전표시 및 노면표시 개선 451개소
 - ▶ 면단위 특화지구조성 20.1km
 - ▶ 자전거도로 단절구간 연계 6.2km

3) 자치구 자전거도로 개선 및 방치자전거 수거(1,378백만원)

- 자치구 자전거도로 개선(1,003백만원)
 - ▶ 추진방향 : 노후도로 포장(6.1km), 안전웬스정비(0.9km), 안전표시등 정비
 - ▶ 지원대상 : 자전거도로 시설개선 및 정비사업 예산 재배정(자치구 사업시행)
- 방치자전거 수거(375백만원)
 - ▶ 추진방향 : 방치자전거의 효율적인 수거활동 업무지원
 - ▶ 사업기간 : ‘18.03~12월(25개자치구×15백만원 지원)
 - ▶ 추진계획 : 지하철주변, 자전거주차장등 방치자전거 수거활동 지원(자치구 요청시)

※ 도시계획 관련 자전거 인프라 확대구축 (320백만원)

1-2	자전거우선도로의 불법주정차 집중단속	(교통지도과)
-----	---------------------	---------

추진근거

- 전용차로의 설치 및 과태료 부과(도로교통법 제15조3, 제160조3)
- 자전거전용차로 통행시간 운영계획(‘16.11.17 자전거정책과)
- 자전거전용차로 무인(CCTV) 단속자침및부과 징수계획(‘16.11.교통지도과)

단속개요 및 실적

- 단속기간 : 2018.1.1일부터 ~ 연중(단속시간 : 07시~22시)
- 단속기준 : 불법 주·정차 및 주행시 즉시 단속(5분 유예없음)
- 단속대상 : 자전거 이외의 차량(승용차, 승합차, 이륜차 등)
- 단속지역 : 서울시내 일원 자전거전용차로 39개 구간 52.9km

유형	노선명 변경 통행시간 지정	노선명, 도로관리청 변경 통행시간 지정	노선연장·통합 통행시간 지정	노선추가 통행시간 지정	통행시간 지정	자전거도로 유형변경 통행시간 지정
총계	39개노선 52.9km	15개노선 18.1km	2개노선 1.9km	4개노선 12.4km	4개노선 1.8km	13개노선 18.1km
						1개노선 0.6km

※ 자전거 보행자 겸용도로 233개 구간 341.3km는 제외

- 과 태 료 : 이륜차 4만원, 승용차 5만원, 승합차 6만원
- 단속실적 : 자전거 전용도로 단속실적

(단위 : 건)

구 분	2017년	2016년	2015년(10월~)
서 울 시	2,234	2,248	319

2018년 추진계획

- 자전거 우선도로의 불법주정차 집중단속
 - 불법주·정차단속과 계도 및 홍보 활동 지속적 추진
 - 자전거이용자 증가 시점에 맞추어 집중단속 실시
- 상습 불법주정차 발생지역은 단속요원 고정배치

2. 자전거 안전문화 확산

2-1	대상별 맞춤형 자전거 안전교육	(자전거정책과)
-----	------------------	----------

□ 사업개요

- 사업목적 : 자전거 사고 감소 및 안전한 이용 문화 조성
- 교육대상 : 유아~어르신 일반시민
- 교육기간 : 매년 3월~11월
- 교육장소 : 신청장소(찾아가는 자전거 교실), 잠실종합경기장(성인 자전거 교육), 송파-양천구 내 교통안전체험장(자전거 운전 인증제)
- 추진방법 : 공모를 통한 자전거 전문 교육 수행기관 선정
- 교육내용
 - 유아·성인·장애인 등 대상별 맞춤형 자전거 안전 교육 실시
 - 버스·택시·화물 운수종사자 대상 자전거 이용자 배려 교육 실시
 - 초3~중3 학생 대상 자전거 운전 인증제 실시

□ 2017년 추진실적

- 찾아가는 자전거 교실
 - 사업내용 : 전문강사가 어린이집 등을 직접 방문하여 2~4시간 교육
 - 추진실적 : 교육횟수 20회, 교육인원 912명
- 자전거 시민 교육
 - 사업내용 : 일반 성인대상 자전거 이론, 주행 등 5시간씩 4일 집합교육
 - 추진실적 : 교육횟수 6회, 교육인원 353명

○ 청각 장애인 교육

- 사업내용 : 청각장애인 맞춤형 자전거 주행 이론, 실습 등 4시간 교육
- 추진실적 : 교육횟수 1회, 교육인원 29명

○ 운수 종사자 교육

- 사업내용 : 버스·택시·화물 운수종사자 대상 자전거 이용자 배려교육
- 추진실적 : 교육횟수 200회 교육인원 78,072명

○ 자전거 운전 인증제

- 사업내용 : 초3~중3년 학생 대상 자전거 이론, 주행 시험
- 추진실적 : 교육횟수 102회, 교육인원 3,840명



찾아가는 자전거 교실

자전거 운전 인증제

□ 2018년 추진계획

- 교육수요를 반영한 다양한 맞춤형 교육 실시(연간 50회· 6,000명 이상)
 - 유아대상 어린이집, 유치원 등에 '찾아가는 자전거 교실' 운영
 - 성인 대상 자전거 안전·강사·정비 교육 운영
 - 자전거 교육 및 주행이 가능한 장애인(청각·발달장애 등) 대상 안전 교육
- 자전거 교통사고에 취약한 어르신 대상 자전거 안전교육 실시(5회, 100명)
- 찾아가는 자전거 운전 인증제 확대 실시(10개교 → 30개교 확대)
 - 직접 신청학교를 방문교육하는 '찾아가는 인증제' 확대 실시
- 자전거 안전 교육 운영 횟수 확대 및 주말 교육 확대
 - 교육운영 횟수 2월 1회('17년) → 1월 1회('18년) 확대
 - 주말교육 : 3회('17년) → 6회('18년) 확대

2-2	자전거 안전운전 홍보	(자전거정책과)
-----	-------------	----------

사업개요

- 안전한 자전거 이용문화 확산·정착
- 연령별 눈높이 자전거이용 안내를 통한 타깃별 홍보

2017년 추진실적

- 안전이용 매뉴얼 제작 및 월별 뉴스레터 발행
- 주요내용 : 자전거 이야기, 안전하게 주행하기, 자전거 도난방지 방법 등 실생활 자전거 이용과 관련된 다양한 정보
- 홍보영상 제작 및 활용
 - 대상 : 아동용(5~11세)/성인용(12세 이상) 연령별 맞춤형 영상 제작 배포
 - 주요내용
 - ▶ 아 동 용 : 보호장구 착용, 자신에게 맞는 자전거 타기, 안전한 곳에서 타기
 - ▶ 성 인 용 : 안전모 착용, 과속하지 않기, 휴대전화 이어폰 사용 금지, 교통 신호 준수, 야간에 전조등 켜기, 음주운전 금물 등
 - 영상특징 : 아동용(동요와 율동), 성인용(스포츠 스타 활용한 필수 안전 수칙 안내)
 - ▶ 서울시 종합홈페이지에 게재 무료 다운 가능

2018년 추진계획

- 주요 사업내용
 - 자전거 뉴스레터(e-서울자전거)발간 및 자전거 행사 및 이벤트 기획
 - ▶ 시기별 이슈에 맞는 자전거홍보, 뉴스레터제작 등을 통한 안전의식 제고
 - ▶ 온·오프라인 이벤트, 행사개최로 시민참여 자전거 안전캠페인 등 추진
 - ▶ 자전거 이용자별 특성에 맞도록 다양한 매체로 콘텐츠 확산 및 홍보 활성화
 - 홍보영상 제작, 온·오프라인 매체를 활용한 따릉이 및 자전거 안전이용 홍보 확산
- 향후 추진일정
 - 자전거 홍보 용역발주 : 2월
 - 홍보 마케팅 세부 사업협상 및 시행 : 3월~

4	교통안전 체계 관리	
---	------------	--

- ▶ 사업용 차량의 사고 감축을 위해 유관기관간 협력을 통한 교통안전 협의회 운영
- ▶ 응급대응 지원 신호시스템 설치, 도시고속도로 안전진단 등 추진
- ▶ 빅데이터, 교통사망사고 분석을 통한 과학적인 분석 및 대책 마련

1-1	사업용차량 교통안전 협의회 운영	(교통운영과)
-----	-------------------	---------

사업개요

- 구성목적
 - 사업용 차량의 교통사고 감축을 위해 유관기관간 협력체계를 구축하여 기관별 추진사항 공유 및 협업사항 발굴
- 참여기관
 - 정부기관 : 서울시, 서울경찰청
 - 공공기관 : 교통안전공단, 도로교통공단, 손해보험협회
 - 운수단체 : 버스, 택시, 화물, 렌트카 운송조합 등
 - 자문위원 : 이수범 교수(서울시립대) 등
- 운영방법 : 총괄대책협의회(2,4분기), 업종별 실무협의회(1,3분기)

구 분	운영방법/횟수	협회사항	비 고
총괄 대책 협의회	연 2회 (2, 4분기)	○ 기관별 주요 추진사업 공유 - 상·하반기 추진실적 및 계획 등 ○ 실무협의회 추진사항에 대한 성과점검	
업종별 실무 협의회	버스, 택시, 화물 업종별 개별 실시 (1, 3분기)	○ 협업 과제 발굴 및 추진 ○ 업종별 특성에 맞는 대책 협의	



향후 일정

- 분기별 협의회 운영 : '18.3~12월

2. 응급대응체계 강화

2-1 소방차 출동시간 단축을 위한 신호시스템 구축 (교통운영과)

추진방향

- 소방차가 일반자동차보다 우선하여 긴급출동 할 수 있도록 소방차 전용 신호시스템을 구축하여 교통신호를 제어함
 - 소방차 출동시 소방서 앞 도로의 차량 녹색불을 빨간불로 바꿔 차량흐름을 차단하거나, 좌회전 신호로 바꿔 유턴 없이 좌회전하여 출동
- 소방차 출동시간을 단축하여 시민의 생명을 지키고, 수신호로 교통통제 하는 소방관의 안전 확보
 - 교통량이 많은 도로변에 위치한 119 안전센터는 소방차 출동 시간이 지체되어 소방관의 수신호에 의한 교통통제 및 우회경로를 통한 재난현장 도착
 - 출동시간 지체에 따른 재난현장 황금시간 목표에 미달하여 피해증가

사업개요

- 출동시간 단축과 안전확보를 위한 전용신호시스템 구축 최우선 추진
 - 시민부담과 교통정체를 최소화하고 소방차 우선 원칙을 고려한 합리적인 위치선정
- 사업 수행 기관 : 서울시 6개 도로사업소
- 설치 대상은 서울지방경찰청과 협의 : 규제심의위원회 심사
- 추진 배경
 - 2014.06.16. 안전행정부 특별교부세 교부결정(486백만원)
 - 2014.10.02. 소방관서 우선출동 신호시스템 구축계획(32개소 구축완료)
 - 2014.12.24. 재난현장 황금시간 목표제 실행계획 수립

□ **추진실적**

- 전체 119안전센터 116개소 중 도로변에 위치하여 설치가 필요한 69개소 설치
 - 2017년 14개소에 신규 구축하여 총 69개소 설치완료

구분	합계	2014년	2015년	2016년	2017년
설치수량(개소)	69	32	8	15	14
소요예산(억원)	24.7	4.8	3.8	6.7	9.4

※ 소요예산 : 시비('14년도 32개소(4.8억원)는 국민안전처 예산)

- 소방차 전용 신호시스템 효과분석 결과 출동시간 32.8% 단축
 - 2017.9.28. 보도자료 배포

〈효과분석 개요〉

- 분석대상 : 2016년까지 설치 59개소
- 분석방법 : 소방차 전용신호 사용 및 미사용시 100m 도달시간 비교
- 분석기관 : 소방재난본부('17.9월~10월)
- 분석결과 : 평균 21초 단축(1분 4초→43초, 32.8%단축)
 - 평상시 또는 정체시 출동시간 20%이상 단축 : 41곳(68%)
 - 절반 이상 단축 : 7개소(12.5%)

- '17년(14개소) : 을지로,이태원,면목,여의도,하계,녹번,서교,성산,백운,신트리,길동,마천,독산,행당

□ **추진계획**

- 2017년까지 사업종결 하였으나, 19개 소방관서에서 추가설치 요청
- 하반기 잔여 예산이 있을 경우, 출동시간이 길거나, 소방관의 안전이 특히 우려되는 곳에 추가 설치를 검토 예정임

□ **추진일정**

- '18. 7. : 소방차 전용 신호시스템 추가 설치 검토
- 추진절차

설치대상 지점선정 <'18.7월~>	⇒	교통처리계획도 작성 <'17.7월~>	⇒	경찰청 심의요청 <'17.7월~>	⇒	심의위원회개최 (경찰청) <'17.8월~>
설계도서작성 <'17.8월~>	⇒	예산재배정 <'17.8월~>	⇒	설치공사 <'17.7~9월~>	⇒	운영개시 <공사완료 후>

2-2	응급대응 능력 강화	(재난대응과)
-----	------------	---------

□ **사업개요**

- 전문 현장응급처치 능력 강화
 - 구급대원 상시 교육 체계 확립 및 부상자에게 사용하는 현장장비 활용도 제고
- 중증외상환자 최적 의료기관 선정 및 환자상태 사전 연락 강화
 - 무선 통신망 활용 의료기관 정보 안내로 최적의 이송병원 선정 가능(재이송률 저감)

□ **2017년 추진실적**

- 구급강사제도 정착 위한 운영기반 마련
 - 우수 구급대원을 강사로 양성하여 직장 내 자체교육이 가능한 시스템 구축
 - '17. 구급강사 33명 양성(총 52명), 전국 구급강사 경연대회 최우수상 수상
- 전문 구급 교육훈련 체계 기반 조성
 - 지역 거점 전문 구급교육 실습실 설치 운영(1개서)
 - 구급강사 활용 53회 773명 대상 현장전문소생술 교육 실시함
- 응급처치 교육 동아리 '병원 전 현장외상소생술 운영'
 - 자발적인 활동으로 구급대원 및 응급의학과 전문의로 구성, 14회 431명 참여

□ **2018년 추진계획**

- 구급대원 강사양성(서별 3명)을 통한 상시 교육체계 확립

▣ 구급대원 강사양성 단계

(1단계) 병원임상수련 → (2단계) 전문술기 → (3단계) 구급대원 강사양성과정 → (4단계) 구급강사 숙달훈련과정(세부계획 별도시달) → (5단계) 직장 내 강의

- 팀 CPR 매뉴얼 제작 및 대원 교육(상반기), 불시훈련 평가(하반기)
- 구급대원 거점 시뮬레이터실 5개소 설치 및 장비 활용 매뉴얼 제작·교육
- 구급차량 내 병원정보(전문의 유무, 병상정보 등)공유 시스템 설치

3-1	도시고속도로 교통안전진단	(교통운영과)
-----	---------------	---------

사업개요

- 사업목적 : 도시고속도로 위험요소를 교통전문가의 사전 진단을 통해 미리 제거하고, 운전자의 순간적 실수가 교통사고로 연결되지 않도록 돕는 관용적 도로(Forgiving Highway) 구현
- 내 용
 - 고속중행중 사소한 운전실수가 대형 교통사고와 장기간의 교통정체로 연결되는 자동차전용도로에 대한 교통사고 발생전 교통안전진단을 통한 사전적 위험요소 제거 및 개선 추진(매년 1~2개 도로)
 - 자동차전용도로 교통사고 통계분석, 교통안전전문가의 현장조사, 도로진단차량(TSCV)을 활용한 과학적 교통운영개선 방안 발굴



기대효과

- 자동차전용도로상 교통사고(19건/일) 최소화로 시민안전 제고 및 교통불편 최소화로 도시경쟁력 강화

'18년도 추진계획

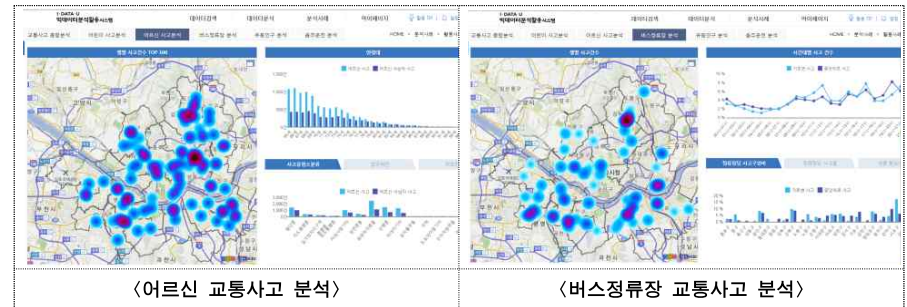
- 교통안전진단 용역 시행 : '18. 3월 ~ 10월
 - 2021년까지 모든 자동차전용도로 교통안전진단 실시
- 교통안전진단 결과 개선 : 진단 익년도 개선시행

4.	과학적 교통사고 통계관리	
----	---------------	--

4-1	교통사고 빅데이터 분석 및 대책 추진	(통계데이터담당관)
-----	----------------------	------------

사업개요

- 사업기간 : '17.8~'18.12
- 분석기간 : '11~'17년 교통사고 자료 (도로교통공단 협조)
- 수행부서 : 통계데이터담당관(총괄), 교통운영과(협조)
- 사업내용
 - 분석내용 : 어린이, 어르신, 유동인구, 음주운전, 버스정류장 사고 등
- 활용방안
 - 음주운전 사고 다발지점 특별단속 시행 (관할 경찰서 협조)
 - 초등학교 주변 어린이 사고 다발지점 안전지원 강화 (시교육청 협조)
 - 교통안전 정책 수립의 기초자료 활용 등



추진실적

- '11~13년 교통사고 분석 (통계데이터담당관, 교통운영과 공동 시행)
 - 사업기간 : '14.8~'15.2월
 - 분석내용 : 어린이, 어르신, DTG, 유동인구, 음주사고 등

향후계획

- '18.2~3 : 교통사고 빅데이터 분석시스템 구축
- '18.4~12 : 유관기관 협조 관련 대책 시행

4-2 교통사망사고DB 구축 (교통운영과)

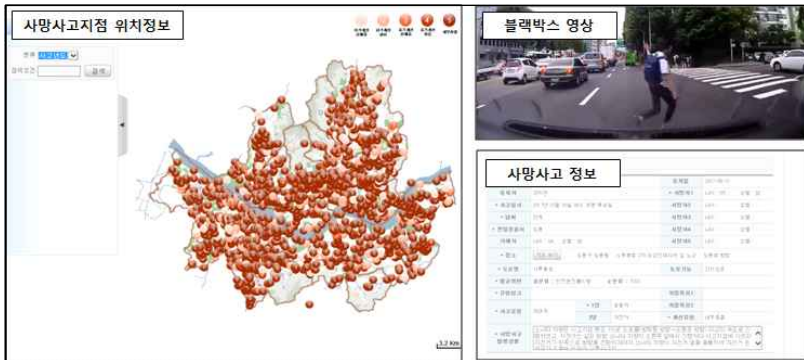
□ 사업개요

○ 목 적

- 교통사망사고의 체계적인 관리 및 원인분석을 통해 지점별, 유형별 맞춤형 교통 대책을 수립하기 위한 기초자료 마련

○ 제공정보

- 위치정보 : 사망사고 발생위치
- 블랙박스 영상 : 사망사고 영상정보
- 사고정보 : 가해·피해자 연령, 사고유형, 사고발생상황, 법규위반, 무단횡단 여부, 중앙버스전용차로 등



- 구축방법 : 서울시 교통안전시설물 관리시스템(TGIS)에 분석항목 마련
- 활용방안 : 지점별 시설개선, 교통안전 홍보, 안전정책 수립 기초자료 마련 등

□ 향후계획

- '18.3~6 : 교통사망사고 분석플랫폼 구축
- '18.7~ : 사망사고 입력 및 분석

V 사업별 투자계획

□ 총 사업비 : 23,869백만원

□ 사업별 투자계획

(단위 : 백만원)

핵심 과제	사 업 명	소요 예산
① 보행자사망자 70% 줄이기	1. 어르신 교통안전 대책	
	1-1 노인보호구역 관리	
	1-1-1 노인 및 장애인 보호구역 설치 및 관리	550
	1-2 폐지수집 어르신 안전관리	
	1-2-1 폐지수집 어르신 교통안전 교육	비예산
	1-2-2 고물상 주변 등 교통안전시설 개선	100
	2. 어린이 보호구역 관리	
	2-1 서울형 어린이 보호구역 사업	345
	2-2 어린이보호구역 지정 및 정비	3,852
	2-3 옐로카펫 설치	100
	2-4 어린이 등하곳길 교통안전 도우미 지원	1,624
	3. 보행자 교통안전 대책	
	3-1 보행자 중심의 시설 개선	
	3-1-1 안전속도5030 추진	600
	3-1-2 부적합 블라드 정비	비예산
	3-1-3 횡단보도 설치 확대	1,580
	3-1-4 보행자 우선도로 설치	2,100
	3-1-5 무단횡단금지시설 설치	2,751
	3-1-6 보행중 스마트폰 사용금지 홍보	15
	3-1-7 새로운 안전시설 도입	125
3-2 보행자 중심의 신호운영 확대	비예산	
3-3 생활도로 불법주정차 근절	비예산	
3-4 보행안전 제도개선		
3-4-1 이면도로 등에서 보행자 통행권 강화	비예산	
3-4-2 횡단보도 등 보행자 우선제도 도입	비예산	
3-4-3 과속, 음주사고 근절을 위한 제도개선	비예산	

분 야	사 업 명	소요예산
① 보행자사망자 70% 줄이기	4. 교통안전 문화 확산	
	4-1 교통안전 교육	
	4-1-1 연령대별 교통안전 교육교재 제작 배포	120
	4-1-2 연령대별 교통안전 방문교육	140
	4-2 교통안전 홍보	
	4-2-1 교통안전 캠페인 시행	20
	4-2-2 교통안전 홍보 시행	34
② 택시/버스 사고 절반 줄이기	1. 택시사고 절반줄이기	
	1-1 택시 화물차 교통안전 대책	720
	2. 버스사고 절반줄이기	
	2-1 버스운전자 교육 강화	비예산
	2-2 운행기록장치를 활용한 운수업체 관리	비예산
	2-3 대형차량 첨단안전장치 장착	1,362
③ 자전거 사고 절반 줄이기	1. 자전거 이용환경 개선	
	1-1 자전거도로 안전시설 확충	7,187
	1-2 자전거 도로의 불법주정차 집중 단속	비예산
	2. 자전거 안전문화 확산	
	2-1 대상별 맞춤형 자전거 안전교육 확대	324
	2-2 자전거 안전운전 홍보	120
④ 안전체계 관리	1. 사업용차량 교통안전 협의회 운영	비예산
	2. 응급대응체계 강화	
	2-1 소방차 출동시간 단축을 위한 신호시스템 구축	비예산
	2-2 응급대응 능력 강화	비예산
	3. 도시고속도로 교통안전 진단	100
	4. 과학적 사고통계 관리	
	4-1 교통사고 빅데이터 분석을 통한 대책 추진	비예산
4-2 교통사망사고DB 구축	비예산	
계		23,869