

# 2018년도 3월중 구조활동 분석

- ✓ 구조출동 : 13,402건, 1일 평균 432건
- ✓ 구조건수 : 11,472건, 1일 평균 370건
- ✓ 구조인원 : 1,570명, 1일 평균 51명

※ 전년 동기간 대비

- ↳ 구조출동 : 13,402건(13.8% ↑) 1,621건 증가
- ↳ 구조건수 : 11,472건(13.3% ↑) 1,343건 증가
- ↳ 구조인원 : 1,570명(-10.5% ↑) 184명 감소

소방재난본부  
(재난대응과)

# 2018년도 3월중 구조활동 현황 및 분석

□ 2018년 3월중 구조활동 현황(2월달 대비 구조출동(2,384건) 감소, 구조인원(65명) 증가)

■ 전년도 동기간 대비 구조출동(13.8%) 증가, 구조인원(-10.5%) 감소 [일평균 432건 / 51명]

구 분	구조출동	구조건수	구조인원	미처리건수	1일평균		
					출동(건)	처리(건)	구조(명)
2018. 3	13,402	11,472	1,570	1,930	432.3	370.1	50.6
2017. 3	11,781	10,129	1,754	1,652	380.0	326.7	56.6
증감(%)	1,621	1,343	-184	278	52.3	43.4	-6
	13.8%	13.3%	-10.5%	16.8%	13.8%	13.3%	-10.6%

- 유형별 화재(4,017) > 시건(1,415) > 교통(653) > 승강기(651) 순.
- 장소별 아파트(3,024건) > 주택(2,549건) > 도로(1,448건) 순.
- 구조출동 구로(961건) 최다 / 광진(291건) 최저.  
구조인원 영등포(126명) 최다 / 용산(27명) 최저.
- 전년도 동기간 대비 구조요청은 1,261건 증가했으며, 화재사고 및 시건 관련 요청이 다수.(※ 전년도 동기간 대비 승강기 171건, 시건 169건 증가)

## □ 4 ~ 5월중 구조대책 및 방향

- 각 종 구조활동 전후 대원 안전관리 및 안전사고 방지 철저
  - 현장활동 표준작전절차 준수 및 대원 감염방지 대책 이행 철저
  - 작업중 대원 안전사고 및 교통사고 현장 등 활동 시 2차사고 방지
- 승강기, 교통사고 구조출동 등 주요 출동유형 분석을 통한 구조대책 강구
- 봄철 산악사고 대비 인명구조 대책 추진 철저
- 해빙기 지반약화 등에 따른 축대, 옹벽 등 붕괴사고 대비 안전관리 철저
- 인명피해 최소화를 위한 구조활동
  - 적절한 소방력 운용 및 지속적인 훈련을 통한 재난대응력 강화

작성자 재난대응과장 : 김 학 준 (☎ 3706 - 1400) 구조대책팀장 : 양 철 근 (☎ 3706 - 1420) 담당 : 박 상 필 (☎ 3706 - 1425)

# 목 차

I. 3월중 서울시 구조활동 현황 및 분석 .....	4
II. 4~5월중 구조대책 및 방향 .....	6
III. 2018년도 3월중 구조활동 통계 분석 .....	6
1. 구조활동 내역 .....	6
2. 유형별 구조활동 .....	6
3. 장소별 구조활동 .....	7
4. 관서별 구조활동 .....	8
5. 자치구별 구조활동 .....	10
6. 요일별 구조활동 .....	12
7. 시간대별 구조활동 .....	13
IV. 2018년도 3월중 서울시 구조인원 현황 분석 .....	14
1. 성별 구조인원 .....	14
2. 연령별 구조인원 .....	14
3. 직업별 구조인원 .....	15
4. 주요 유형 및 구조결과별 구조인원 .....	15

## 1. 구조 활동 현황 총괄

전년도 동기간 대비 구조출동(13.8%) 증가 ↑ / 구조인원(-10.5%) 감소 ↓

구분	구조출동	구조건수	구조인원	미처리건수	1일평균		
					출동(건)	처리(건)	구조(명)
2018. 3	13,402	11,472	1,570	1,930	432.3	370.1	50.6
2017. 3	11,781	10,129	1,754	1,652	380.0	326.7	56.6
증감(%)	1,621	1,343	-184	278	52.3	43.4	-6
	13.8%	13.3%	-10.5%	16.8%	13.8%	13.3%	-10.6%

- 구조출동 13,402건, 전년대비 13.8%(1,621건) 증가 / 일일 평균 432.3건 출동  
↳ 승강기(171건), 시건(169건) 구조요청 증가.  
구조인원 1,570명, 전년대비 -10.5%(184명) 감소 / 일일 평균 50.6명 구조  
↳ 겨울철(화재, 한파, 폭설 등)을 지나 봄철에 들어서며 화재 및 자연재해 등 출동의 급격한 감소로 예년대비 출동건의 변동폭이 작아짐.

## 2. 주요 유형별 구조 활동

13개 유형중 화재(4,017) > 시건(1,415) > 교통(653) > 승강기(651) 순으로 많아

- 유형별 구조활동 중 화재가 29.9%로 가장 많고, 시건이 10.6%, 교통 4.9%, 승강기 4.8% 차지했으며, 기타 유형은 안전조치, 화재확인 등 출동임.  
↳ 봄철이 시작되며, 화재 및 겨울철 재난 관련 출동이 큰 폭으로 감소함.

## 3. 장소별 구조 활동

장소별 구조출동은 아파트(3,024건) > 주택(2,549건) > 도로(1,448건) 순으로 많아

- 장소별 구조출동 현황은 아파트가 22.0%로 가장 많고, 주택 19.0%, 도로 11.0% 순으로 대부분이 주거시설 등 생활환경 주변 요청임.  
↳ 주거시설 출동 요청은 화재, 간힘사고, 시설관련 등 생활밀착형 출동임.

#### 4. 관서별 구조 활동

구조출동 구로(961건) 최다 / 광진(291건) 최저, 구조인원 영등포(126명) / 용산(27명)

- 구조출동은 구로 7.2%(961건), 강남 6.6%(878건), 서초 6.5%(867건) 순.  
구조인원은 영등포 8.0%(126명), 강남·노원 6.8%(107명), 구로 5.9%(92명) 순.

#### 5. 자치구별 구조 활동

구조출동 강남구(1,048건) 최다 / 동작구(314건) 최저, 구조인원 영등포구(151명) / 강북구(38명)

- 구조출동은 강남구 7.8%(1,048건), 송파구 6.1%(816건), 서초구 5.6%(745건) 순.  
구조인원은 영등포구 9.6%(151명), 강남구 7.8%(122명), 노원구 7.3%(115명) 순.

#### 6. 요일별 구조활동

구조출동은 토요일이 17.4%(2,333건) 제일 많고, 구조인원은 금토요일 17.6%(277명)으로 최다

- 요일별 현황은 토요일(2,333건) > 금요일(2,206건) > 목요일(2,162건) 순으로  
구조출동이 많았고, 화요일이 11.9%(1,597건)로 가장 적음.  
↳ 소방시설, 화재확인, 동물포획 등 출동임.

#### 7. 시간대별 구조활동

18시 ~ 20시에 16.3%(2,187건) 가장 많이 출동, 새벽 3 ~ 5시 6.2%(832건)에 가장 적음.

- 시간대별 구조출동은 18시~20시(2,187건)에 가장 많았고, 새벽 3~5시(832건)  
에 가장 적음.  
↳ 업무, 일과 등 종료 이후 시간인 저녁 시간대에 출동이 많고, 가장 취약한  
새벽 시간대에 출동이 가장 적음.

#### 4월 ~ 5월 중 구조 중점 사항

- 화재사고 대응시 신속·정확한 인명구조 활동 전개
- 봄철, 해빙기 산악, 붕괴 사고 발생 등 대비 안전관리 및 대책 추진 철저
- 현장활동 시 안전사고(2차사고) 방지 및 대원 안전관리 철저

봄철 등산객, 나들이객 증가 등에 따른 안전사고 발생 우려 증가로 산악구조 대책 추진사항의 꼼꼼한 점검 및 이행. 각 종 지역 축제·행사 개최 관련 대규모 인명사고 등 대비 신속한 출동태세 확립 및 보유 장비 등 정비점검 철저. **현장활동 간 대원안전사고 절대방지를 위한 개인장구 착용 및 안전수칙 준수**

### 1. 구조 유형별

- ▶ 승강기, 교통사고 구조출동 등(연간 5,000 ~ 7,000건) 주요 출동유형 분석을 통한 구조대책 강구
- ▶ 화재 등 재난현장 인명구조 강화대책 추진(계속)
  - 적절한 소방력 운용 및 지속적인 훈련을 통한 재난대응력 강화
  - 신속한 문 개방 기술 연마, 영상 전파·활용을 통한 기술 공유

### 2. 구조 시기별

- ▶ 봄철 산악안전사고 대비 인명구조 등 대책 추진 철저
  - 산악사고 예방·대비·대응 관련 자체 추진 사항 재점검 및 이행 철저
- ▶ 해빙기 지반약화 등에 따른 축대, 옹벽 등 붕괴사고 대비 안전관리
  - 벽체지지대 등 관련 장비 정비점검 및 훈련, 출동태세 확립

### 3. 구조 특성별

- ▶ 2018 소규모테마형 교육여행 119동행 운영(계속)
  - 교육복지 우선지원 중점학교, 특수학교 등 192개 학교

### 4. 각 종 구조활동 전·후 대원 안전관리 및 안전사고 방지 철저

- ▶ 구조활동(생활안전 포함)시 안전수칙 준수, 안전관리 철저
  - 현장활동 표준작전절차 준수 및 대원 감염방지 대책 이행 철저
- ▶ 작업중 대원 안전사고 및 교통사고 현장 등 활동 시 2차사고 방지

1. 구조 활동 내역

구조출동(13.8%) 증가 구조인원(-10.5%) 전년 대비 감소 [일평균 432건 / 51명]

- 서울시 인구 9,857,426명(2017.12월)중 13,402명 구조출동 요청 1,570명 구조됨.
- 2017년도 동기간 대비 구조출동은 1,621건 증가하였고, 구조인원은 184명 감소했으며, 허위·자체·타기관 처리 등 278건 증가함.

<구조출동 및 구조인원 등 현황>

구 분	구조출동	구조건수	구조인원	미처리건수	1일평균		
					출동(건)	처리(건)	구조(명)
2018. 3	13,402	11,472	1,570	1,930	432.3	370.1	50.6
2017. 3	11,781	10,129	1,754	1,652	380.0	326.7	56.6
증감(%)	1,621	1,343	-184	278	52.3	43.4	-6
	13.8%	13.3%	-10.5%	16.8%	13.8%	13.3%	-10.6%

2. 주요 유형별 구조 활동

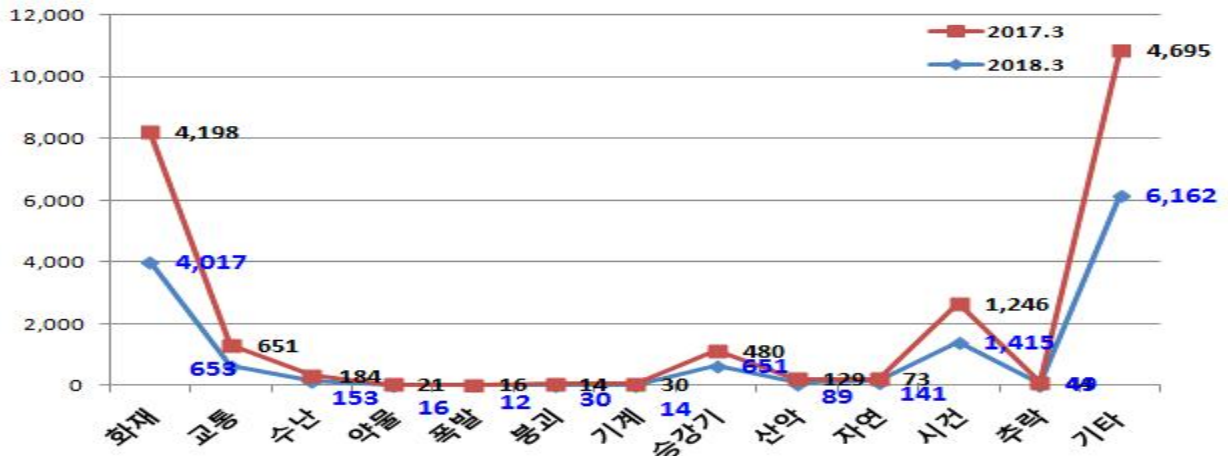
13개 유형중 화재(4,017) > 시건(1,415) > 교통(653) > 승강기(651) 순으로 많아

- 전년도 동기간 대비 화재 181건 감소, 시건 169건, 승강기 171건, 교통 2건 증가.
  - 겨울철 기간 종료에 따른 화재, 자연재난 등 출동건수 감소
- 전년도 동기간 대비 수난 31건, 산악 40건 감소함.
- 기타 유형 : 동물조치, 소방시설 조치, 자살·자해 등

<주요 유형별 구조출동 현황>

구 분	계	화재	교통	수난	약물	폭발	붕괴	기계	승강기	산악	자연	시건	추락	기타
2018.3	13,402	4,017	653	153	16	12	30	14	651	89	141	1,415	49	6,162
2017.3	11,781	4,198	651	184	21	16	14	30	480	129	73	1,246	44	4,695
증감	1,621	-181	2	-31	-5	-4	16	-16	171	-40	68	169	5	1,467
(%)	13.8	-4.3	0.3	-16.8	-23.8	-25.0	114.3	-53.3	35.6	-31.0	93.2	13.6	11.4	31.2

<2017년도 3월 대비 13개 주요 유형별 구조출동 현황 분포도>



### 3. 장소별 구조 활동

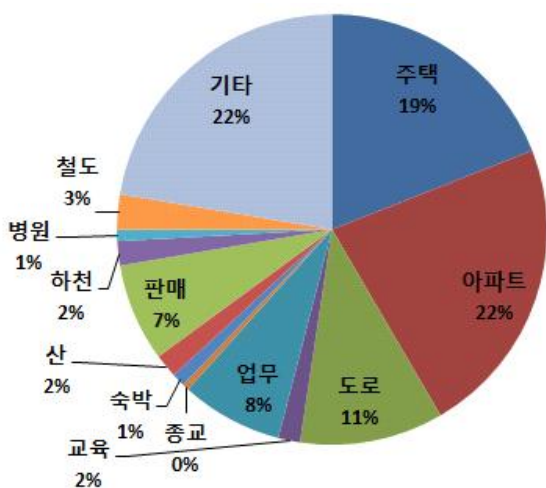
장소별 구조출동은 아파트(3,024건) > 주택(2,549건) > 도로(1,448건) 순으로 많아

- 장소별 구조출동 현황은 아파트 22%, 주택 19%, 도로 11%, 업무 8% 차지.
- 구조인원은 아파트 437명 > 주택 236명 > 업무 206명 순으로 많음.
- 기타 장소는 공원, 창고, 휴게소 등 대상임.

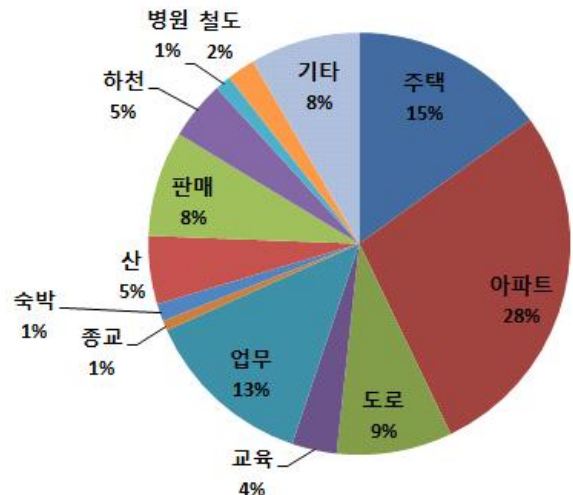
※ 아파트(주상복합, 아파트, 공동주택), 주택(다가구, 빌라 포함), 판매(상가, 상점 포함)

<장소별 구조출동 및 구조인원 현황>

구분	계	주택	아파트	도로	교육 연구	업무	종교	숙박	산 (계곡)	판매	하천 (강)	병원 의료	철도 (역사)	기타
구조출동	13,402	2,549	3,024	1,448	219	1,027	64	135	239	987	244	112	356	2,998
구조인원	1,570	236	437	139	54	206	12	21	82	127	71	19	34	132



<2018년도 3월중 장소별 구조출동 분포도>



<2018년도 3월중 장소별 구조인원 분포도>



#### 4. 관서별 구조 활동

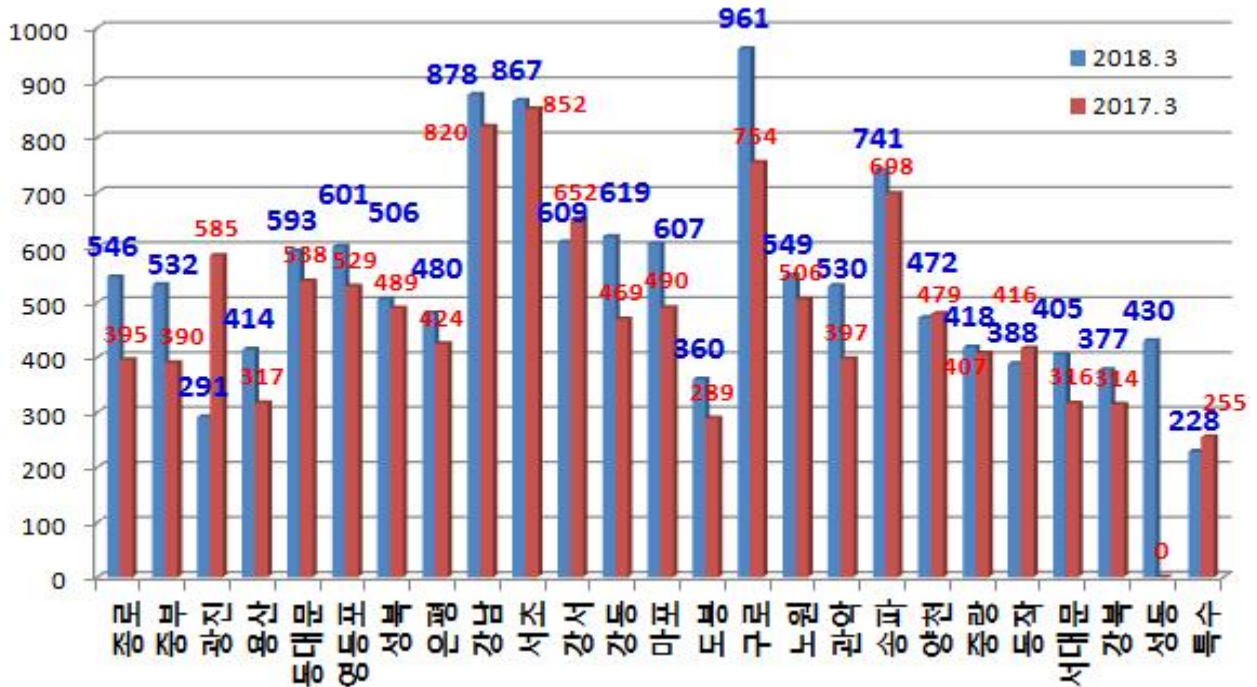
구조출동 구로(961건) 최다 / 광진(291건) 최저, 구조인원 영등포(126명) / 용산(27명)

- 구조출동은 구로 7.2%(961건), 강남 6.6%(878건), 서초 6.5%(867건) 순으로 높았고, 광진 2.2%(291건)로 가장 적었음.
- 구조인원은 영등포 8.0%(126명), 강남·노원 6.8%(107명), 구로 5.9%(92명) 순으로 많음.

<관서별 구조출동 및 구조인원 현황>

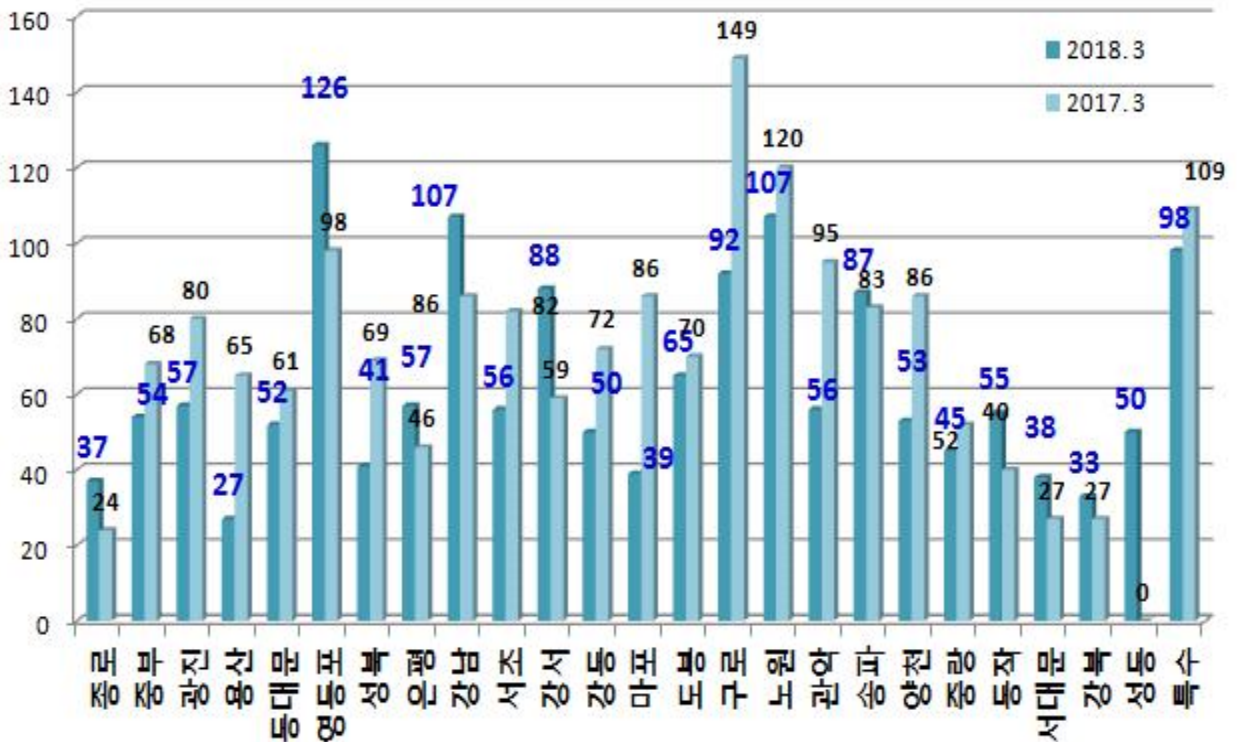
서별	구조출동				구조인원			
	2018. 3	2017. 3	증감	증감율(%)	2018. 3	2017. 3	증감	증감율(%)
합계	13,402	11,781	1,621	13.8	1,570	1,754	-184	-10.5
종로	546	395	151	38.2	37	24	13	54.2
중부	532	390	142	36.4	54	68	-14	-20.6
광진	291	585	-294	-50.3	57	80	-23	-28.8
용산	414	317	97	30.6	27	65	-38	-58.5
동대문	593	538	55	10.2	52	61	-9	-14.8
영등포	601	529	72	13.6	126	98	28	28.6
성북	506	489	17	3.5	41	69	-28	-40-6
은평	480	424	56	13.2	57	46	11	23.9
강남	878	820	58	7.1	107	86	21	24.4
서초	867	852	15	1.8	56	82	-26	-31.7
강서	609	652	-43	-6.6	88	59	29	49.2
강동	619	469	150	32.0	50	72	-22	-30.6
마포	607	490	117	23.9	39	86	-47	-54.7
도봉	360	289	71	24.6	65	70	-5	-7.1
구로	961	754	207	27.5	92	149	-57	-38.3
노원	549	506	43	8.5	107	120	-13	-10.8
관악	530	397	133	33.5	56	95	-39	-41.1
송파	741	698	43	6.2	87	83	4	4.8
양천	472	479	-7	-1.5	53	86	-33	-38.4
중랑	418	407	11	2.7	45	52	-7	-13.5
동작	388	416	-28	-6.7	55	40	15	37.5
서대문	405	316	89	28.2	38	27	11	40.7
강북	377	314	63	20.1	33	27	6	22.2
성동	430				50			
특수	228	255	-27	-10.6	98	109	-11	-10.1

<2017년도 3월 대비 관서별 구조출동 현황 분포도>



○ 전년도 동기간 대비 구로 207건 증가, 광진 294건 감소

<2017년도 3월 대비 관서별 구조인원 현황 분포도>



○ 구조출동건수 증가 대비 구조인원은 감소 추세에 있음.

## 6. 자치구별 구조활동

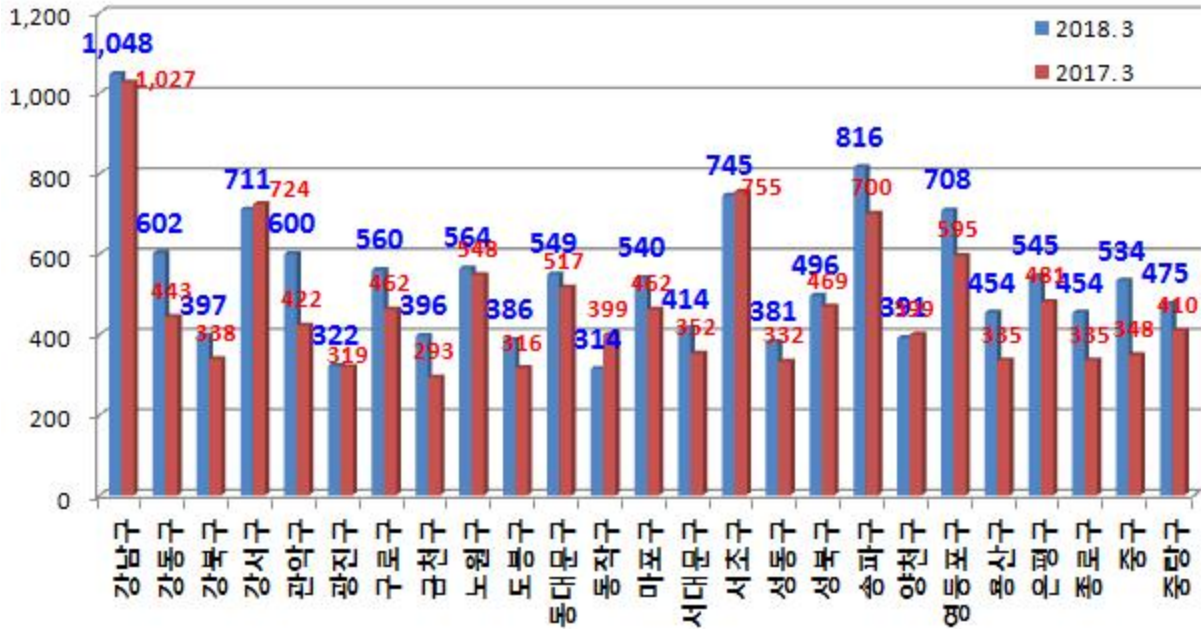
구조출동 강남구(1,048건) 최다 / 동작구(314건) 최저, 구조인원 영등포구(151명) / 강북구(38명)

- 구조출동은 강남구 7.8%(1,048건), 송파구 6.1%(816건), 서초구 5.6%(745건) 순으로 많았고, 동작구 2.3%(314건)으로 제일 적었으며, 구조인원은 영등포구 9.6%(151명), 강남구 7.8%(122명), 노원구 7.3%(115명) 순으로 많았음.

<자치구별 구조출동 및 구조인원 현황>

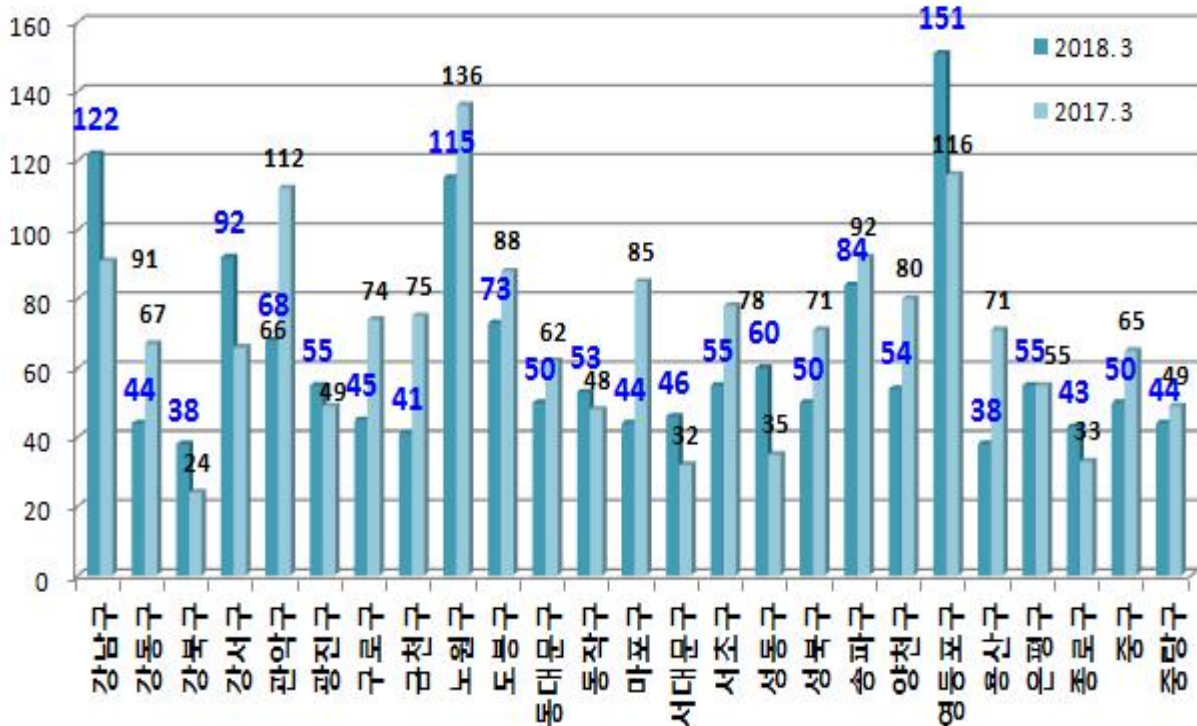
자치구	구조출동				구조인원			
	2018. 3	2017. 3	증감	증감율(%)	2018. 3	2017. 3	증감	증감율(%)
합계	13,402	11,781	1,621	13.8	1,570	1,754	-184	-10.5
강남구	1,048	1,027	21	2.0	122	91	31	34.1
강동구	602	443	159	35.9	44	67	-23	-34.3
강북구	397	338	59	17.5	38	24	14	58.3
강서구	711	724	-13	-1.8	92	66	26	39.4
관악구	600	422	178	42.2	68	112	-44	-39.3
광진구	322	319	3	0.9	55	49	6	12.2
구로구	560	462	98	21.2	45	74	-29	-39.2
금천구	396	293	103	35.2	41	75	-34	-45.3
노원구	564	548	16	2.9	115	136	-21	-15.4
도봉구	386	316	70	22.2	73	88	-15	-17.0
동대문구	549	517	32	6.2	50	62	-12	-19.4
동작구	314	399	-85	-21.3	53	48	5	10.4
마포구	540	462	78	16.9	44	85	-41	-48.2
서대문구	414	352	62	17.6	46	32	14	43.8
서초구	745	755	-10	-1.3	55	78	-23	-29.5
성동구	381	332	49	14.8	60	35	25	71.4
성북구	496	469	27	5.8	50	71	-21	-29.6
송파구	816	700	116	16.6	84	92	-8	-8.7
양천구	391	399	-8	-2.0	54	80	-26	-32.5
영등포구	708	595	113	19.0	151	116	35	30.2
용산구	454	335	119	35.5	38	71	-33	-46.5
은평구	545	481	64	13.3	55	55	0	0.0
종로구	454	335	119	35.5	43	33	10	30.3
중구	534	348	186	53.4	50	65	-15	-23.1
중랑구	475	410	65	15.9	44	49	-5	-10.2
시외								

<2017년도 3월 대비 자치구별 구조출동 현황 분포도>



○ 중구, 관악구, 강동구 구조출동 전년 동기간 대비 100건 이상 증가

<2017년도 3월 대비 자치구별 구조인원 현황 분포도>



○ 강남·영등포·강서구 구조인원 증가, 관악·금천·마포·용산구 구조인원 감소

## 7. 요일별 구조활동

구조출동은 토요일이 17.4%(2,333건)로 제일 많고, 구조인원은 금요일 17.6%(277명)로 최다

- 요일별 현황은 토요일(2,333건) > 금요일(2,206건) > 목요일(2,162건) 순으로 구조출동이 많았고, 화요일이 11.9%(1,597건)로 가장 적음.
- 전년도 대비 토요일 구조출동이 570건으로 가장 많이 증가 했으며, 구조인원은 금요일(277명) > 월요일(227명) > 목요일(218명) 순으로 많음.

<요일별 구조출동 현황>

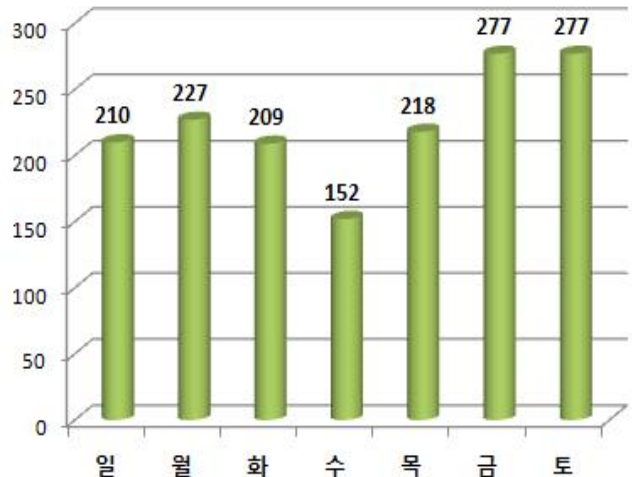
요일	계	일	월	화	수	목	금	토
2018. 3	13,402	1,742	1,664	1,597	1,698	2,162	2,206	2,333
2017. 3	11,781	1,641	1,286	1,473	2,014	1,868	1,736	1,763
증감	1,621	101	378	124	-316	294	470	570
비율(%)	13.8	6.2	29.4	8.4	-15.7	15.7	27.1	32.3

<요일별 구조인원 현황>

요일	계	일	월	화	수	목	금	토
2018. 3	1,570	210	227	209	152	218	277	277
2017. 3	1,754	235	225	219	302	272	274	227
증감	-184	-25	2	-10	-150	-54	3	50
비율(%)	-10.5	-10.6	0.9	-4.6	-49.7	-19.9	1.1	22.0



<요일별 구조출동 분포도>



<요일별 구조인원 분포도>

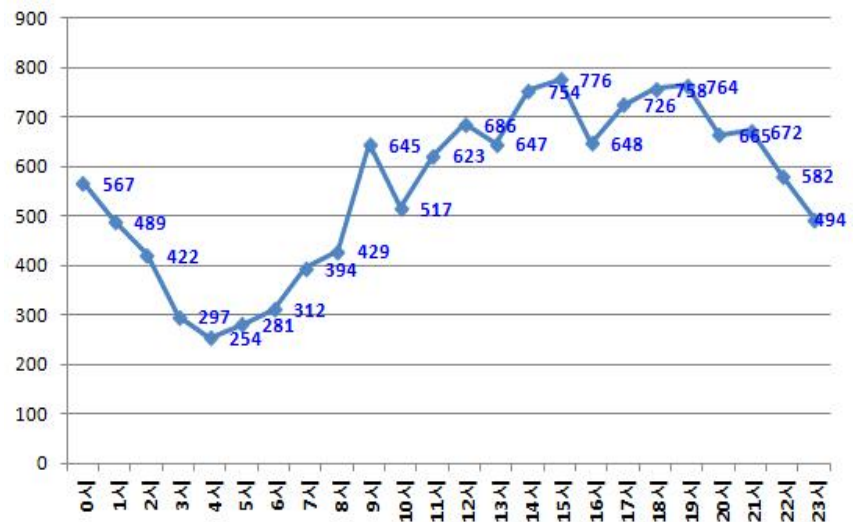
## 8. 시간대별 구조활동

18시 ~ 20시에 16.3%(2,187건) 가장 많이 출동, 새벽 3~5시에 6.2%(832건) 가장 적음.

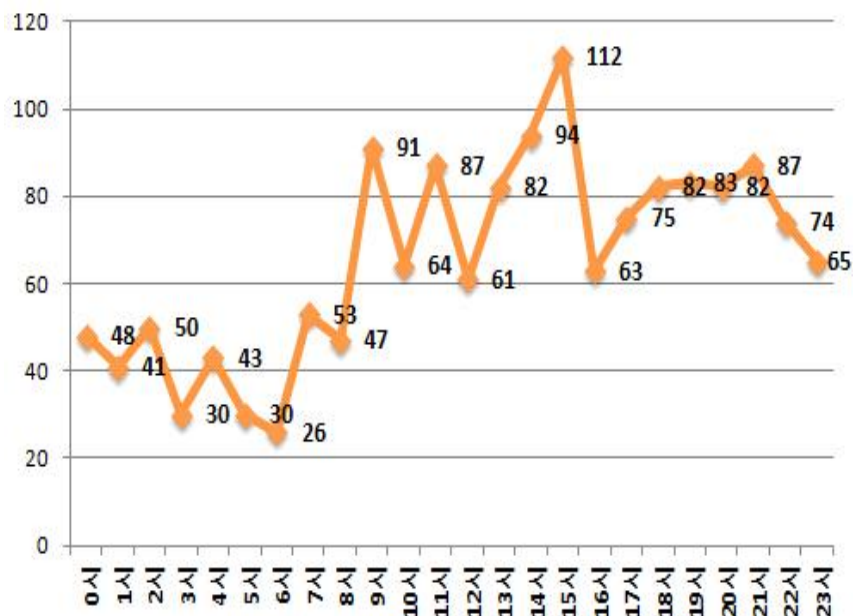
- 구조출동은 18~20시(2,187건) > 15~17시(2,150건) > 12~14시(2,087건) 순으로 많고, 취침 등 활동이 적은 새벽 시간대 3~5시(832건)에 출동이 적음.
- 구조인원은 15시(112명) > 14시(94명) > 9시(91명) 순이며, 새벽 6시(26명)에 가장 적음.

<시간대별 구조출동 현황>

시간대	구조출동	구조인원
<b>총계</b>	<b>13,402</b>	<b>1,570</b>
0시	567	48
1시	489	41
2시	422	50
3시	297	30
4시	254	43
5시	281	30
6시	312	26
7시	394	53
8시	429	47
9시	645	91
10시	517	64
11시	623	87
12시	686	61
13시	647	82
14시	754	94
15시	776	112
16시	648	63
17시	726	75
18시	758	82
19시	764	83
20시	665	82
21시	672	87
22시	582	74
23시	494	65



<시간대별 구조출동 분포도>



<시간대별 구조인원 분포도>

## IV

# 2018년도 3월중 서울시 구조인원 현황 분석

### 1. 성별(남·여) 구조인원

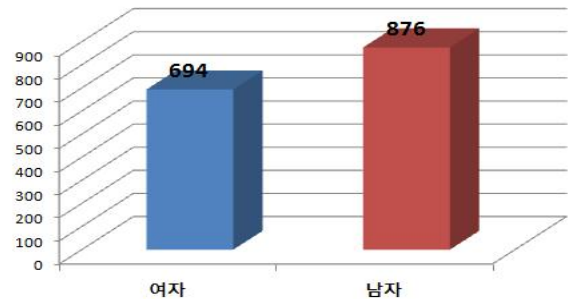
구조인원은 남성(876명)이 여성(694명)보다 182명 많아

- 2018년도 3월중 구조인원은 서울시 전체인구[9,857,426명:4,830,206명(남)/5,0271,220명(여)]의 0.016%인 1,570명.

<남·여별 구조인원 현황 및 분포도>

- 구조인원 비율은 남자 55.8%(876명) 여자 44.2%(694명)임.

	구조인원	여자	남자	미상
총계	1,570	694	876	-



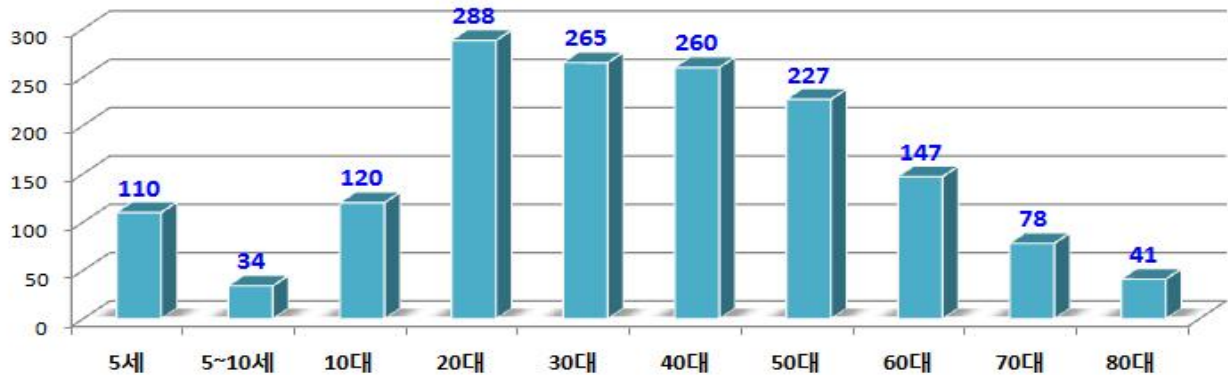
### 2. 연령별 구조인원

연령별 구조인원 20대가(288명) 최다, 5~10세 이하(34명) 최저.

- 연령별로 보면 20대 18.3%(288명) > 30대 16.9%(265명) > 40대 16.6%(260명) 순이고, 5~10세 이하가 34명으로 가장 적으며, 5세 이하도 110명이나 차지함.

<연령별 구조인원 현황>

	구조인원	5세 이하	5~10세	10대	20대	30대	40대	50대	60대	70대	80대 이상
총계	1,570	110	34	120	288	265	260	227	147	78	41



<연령별 구조인원 분포도>

### 3. 직업별 구조인원

직업별 구조인원 학생 > 주부 > 회사원 > 무직 > 영유아 > 서비스 순.

- 직업별로 보면 학생 9.3%(146명) > 주부 5.2%(81명) > 회사원 5.0%(78명) 순이고, 축산업이 1명으로 가장 적음.
- 기타의 경우 특정 분류가 되어 있지 않거나, 구조 당시 파악이 되지 않은 통계임.

<직업별 구조인원 현황>

	구조인원	주부	학생	무직	공무원	공업	상업	회사원	영유아	광업	수산	서비스	축산	기타
총계	1,570	81	146	57	3	3	4	78	55	-	-	23	1	1,119

### 4. 주요 유형 및 구조결과별 구조인원

주요 13개 유형중 승강기(563명) 구조가 최다, 구조결과는 안전구조(1,120명)

- 유형별 구조인원은 승강기 > 시건 > 교통 > 산악 > 화재 > 수난 순으로 많음.
- 구조결과는 안전구조(71.3%) > 경상(9.0%) > 사망(2.4%) > 중상(2.1%) 순임.

<직업별 구조인원 현황>

	구조인원	경상	중상	사망	회복	안전구조	행방불명	기타
총계	1,570	142	33	38	7	1,120	1	229
화재	63	7	4	1	-	48	-	3
교통	122	62	9	3	-	31	-	17
수난	51	4	1	7	-	37	-	2
약물	9	1	-	-	-	4	-	4
폭발	-	-	-	-	-	-	-	-
붕괴	-	-	-	-	-	-	-	-
기계	10	3	1	-	-	6	-	
승강기	563	1	-	-	3	491	-	68
산악	68	27	7	4	2	23	-	5
자연	-	-	-	-	-	-	-	
시건	417	14	2	14	2	322	-	63
추락	14	1	5	-	-	5	-	3
기타	253	22	4	9	-	153	1	64