

시의회 제출용



2016.~2020. 서울시 중기지방재정계획(안)

서울특별시

목 차

제1장 중기지방재정계획 개요

- I. 중기지방재정계획 개요 3
- II. 계획 수립 기본방향 5

제2장 시정목표와 방향

- I. 시정 일반현황 9
- II. 2015년 재정 운용현황 10

제3장 중기재정여건과 운용방향

- I. 대내외 경제전망 15
 - 1. 대외여건 15
 - 2. 국내 경제여건 15
 - 3. 국가재정 운용방향 16
- II. 서울시 재정전망과 운용방향 20
 - 1. 세입전망 20
 - 2. 세출전망 21
 - 3. 재정운용 방향 및 목표 22

제4장 2016.~2020. 중기지방재정계획

I. 재정운용 총괄	25
II. 세입/세출 계획	30
III. 회계별 계획	35
IV. 지방채 발행계획	45

제5장 분야별 정책방향 및 투자계획

I. 자원배분 총괄	51
II. 사회복지	55
III. 공원·환경	63
IV. 도로교통	71
V. 도시계획 및 주택정비	77
VI. 산업경제	83
VII. 문화관광	89
VIII. 도시안전	95
IX. 일반행정	103

제6장 기금운용계획

I. 기금 개요	111
II. 조성 현황	111
III. 기금별 중기계획	113

제7장 항목별 통계

I. 통합재정수지 및 지역통합재정 통계	118
II. 기타 통계	120

제1장 중기지방재정계획 개요

I 중기지방재정계획 개요

1 계획의 성격

- 단년도 예산편성의 한계를 극복하고 중기적 시야에서 재정운용 전략과 자원배분 방향을 정립하기 위해 매년 5년 단위로 수립되는 다년도 예산
- 재정여건 변화에 신속적으로 대응하기 위해 매년 경제적·사회적 여건 변화를 반영하여 수립하는 연동계획(Rolling Plan)

2 계획의 주요내용

- 계획 기간 : 2016년 ~ 2020년 (5년)
- 계획 대상 : 일반회계 및 12개 특별회계, 기금
- 주요 내용
 - 재정목표 : 지역발전 및 재정운용의 목표·전략 등 기본방향
 - 재정전망 : 세입·세출 추계 및 투자 가용재원 판단
 - 투자계획 : 분야별 정책방향 및 투자계획 수립
- 수립근거 : 지방재정법 제 33조(중기지방재정계획의 수립 등)

※ 중기지방재정계획 주요 연혁

- 1988년 : 중기지방재정계획 수립 법제화
- 1993년이후 : 연동화 계획으로 운영
- 2005년부터 : 수립시기를 상반기(4월)에서 하반기(11월)로 조정
- 2007년부터 : 사업예산제도 운영과 연계하여 수립
- 2015년부터 : 기금을 수립대상에 포함

3

운용 체계



II 계획수립 기본방향

1 중장기 시정발전을 위한 효율적 자원배분

- 중장기적인 시계에서 시정 전 분야에 균형 있게 배분하되, 선택과 집중에 따른 투자효과증대를 위해 전략적 자원배분 추진
- 사회복지 수요 증가, 아동수 감소 등 외부 여건 변화에 대응한 지방재정 효율화 노력 강화

2 중장기 재정건전성 유지 강화

- 재정건전성 강화 기조에 따라 지방채 발행을 최소화하고, 지방세·세외수입 등 자주재원 확충을 통한 균형재정 실현
- 재정의 중장기 지속가능성 제고를 위한 재정준칙 도입 등 재정규율 강화 추진
- 불요불급한 사업은 과감히 구조 조정하여 예산낭비 방지

3 중기재정계획의 실효성 제고

- 국가재정운용계획 등을 바탕으로 국가 경제성장 추이, 재정여건 변동 등 대내외 변수를 감안한 세입·세출 추계함으로써 정확도 제고
- 원칙적으로 중기재정계획에 반영된 사업에 한해 예산 편성하도록 함으로써 중기재정계획의 실효성 제고

제2장 시정 일반현황

I 시정 일반현황

1 시정 일반

○ 인 구 - 4,195천 세대 10,104천명 (전국 인구의 20%)

구분 \ 연도	2004	2005	2006	2007	2008	2009	2010	2011	2012	2013	2014
서울 세대 (천세대)	3,780	3,871	3,979	4,046	4,098	4,117	4,224	4,193	4,178	4,182	4,195
서울 인구 (천명)	10,288	10,297	10,356	10,422	10,456	10,464	10,575	10,529	10,442	10,384	10,104
증가 인구 (증가율, %)	11 (0.11)	9 (0.09)	59 (0.57)	66 (0.63)	34 (0.33)	8 (0.08)	111 (1.06)	△47 (△0.44)	△86 (△0.82)	△58 (△0.56)	△280 (△2.7)
전국인구(천명)	49	49	50	50	50	51	51	52	52	52	52
(증가율, %)	(0.47)	(0.44)	(0.72)	(0.83)	(0.72)	(0.49)	(1.56)	(0.55)	(0.32)	(0.47)	(0.36)

○ 면 적 - 605.20km² (전국의 0.6%)

○ 행정구역 - 25개 자치구, 424개동(12,557통 / 95,702반)

강북 (14개구)	▶ 인구 : 4,873천명(48.5%)
	▶ 면적 : 297.82km ² (49.2%)

강남 (11개구)	▶ 인구 : 5,182천명(51.5%)
	▶ 면적 : 307.38km ² (50.8%)

2 행정조직 및 인력 ('15. 9월말 현재)

○ 서울시 - 1실 8본부 8국, 145과·담당관, 3사업본부, 31직속기관, 44사업소

▶ 정원 : 17,471명 (본청3,950, 시의회285, 직속기관7,832, 사업소5,249, 합의제 155)

○ 자치구 (25개) - 126국 784과·담당관, 25보건소(구당 5국, 30과, 1보건소)

▶ 정원 : 31,793명(구 31,113, 구의회 680)

II 2015년 재정운용현황

〈당초기준〉

□ 예산규모 (일반+특별회계) - 총 25조 5,184억원

(단위 : 억원)

구 분	예 산 액	비 고
① 총계예산	25조 5,184	
② 회계간 전출입	2조 6,757	일반 → 특별회계, 특별 → 특별회계
③ 법정 의무경비	7조 617	자치구·교육청 지원, 부채상환 등
④ 실집행규모 ①-②-③	14조 7,410	

□ 회계별 규모(총계)

- 일반회계 : 18조 2,578억원
- 특별회계 (11개) : 7조 2,606억원

(단위 : 억원)

회 계 명	예 산 액	회 계 명	예 산 액
주 택 사 업	1조 3,406	하 수 도 사 업	7,120
도 시 개 발	1조 419	집단에너지공급사업	2,634
교 통 사 업	1조 1,919	광 역 교 통 시 설	1,305
도시철도건설사업비	8,457	한 강 수 질 개 선	206
수 도 사 업	7,635	지 역 개 발 기 금	1,777
의 료 급 여 기 금	7,729		

□ 기 금 - 총 1조 9,812억원(14개 기금)

(본계획 기준, 단위 : 억원)

기 금 명	운용규모	기 금 명	운용규모
재정투융자기금	8,424	자원회수관련시설주 변 지역 지원 기금	369
중 소 기 업 육 성 기 금	5,376	사 회 복 지 기 금	417
식 품 진 흥 기 금	90	체 육 진 흥 기 금	97
기 후 변 화 기 금	351	감 채 기 금	173
사 회 투 자 기 금	368	재 난 관 리 기 금	3,578
도 로 굴 착 복 구 기 금	362	남 북 교 류 협 력 기 금	113
여 성 발 전 기 금	8	대 외 협 력 기 금	86

□ 채 무 : 12조 1,324억원 ('15. 10월말 현재)

(단위 : 억원)

총계	서울시	투자기관			
		소 계	SH 공사	지하철양공사	농수산물공사
118,007	32,198	85,809	57,856	26,663	1,290

제3장 중기재정여건과 운용방향

I 대내외 경제전망

〈국가재정운용계획(기재부, '15.9월) 참조〉

1 대외여건

- (2015년) 미국 등 선진국의 경기개선에도 불구하고 중국 등 신흥국 성장둔화 등으로 인해 세계경제 회복세는 제약될 전망
- (2016년 이후) 세계경제는 회복세를 보일 전망이나 美 금리인상 등 선진국 통화정책 정상화 및 중국 성장둔화 등 하방위험 상존
 - 선진국은 당분간 회복세를 지속하겠으나, 미국·유로·일본 등의 통화정책 기조변화로 인해 국제금융시장 변동성이 확대될 가능성
 - 신흥국의 경우 점차 회복세를 보일 전망이나, 중국의 성장 둔화 등이 하방 위험 요인으로 작용할 가능성

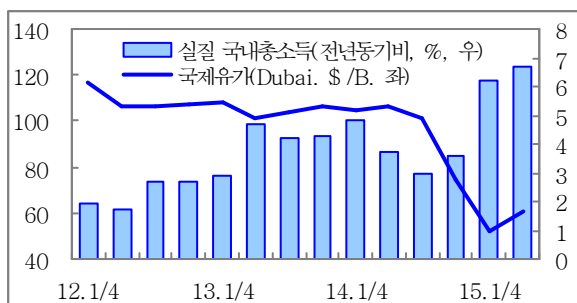
< 세계경제 성장률 전망(% , IMF, '15.7월) >

	'14년	'15년	'16년	'17년	'18년	'19년
세 계	3.4	3.3	3.8	3.8	3.9	3.9
- 선진국	1.8	2.1	2.4	2.2	2.1	2.0
- 신흥국	4.6	4.2	4.7	5.0	5.1	5.2

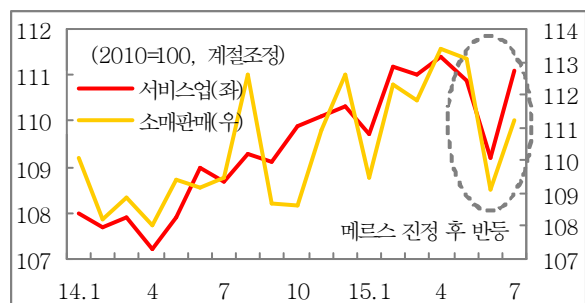
2 국내 경제여건

- (2015년) 확장적 거시정책, 메르스 사태 진정 등으로 하반기 중 회복세가 재개·강화될 전망

국제유가와 국내총소득(GDI) 추이



소비관련 지표 추이



- (2016년 이후) 세계경제 회복세, 구조개혁 성과 가시화 등으로 '16년 이후에는 잠재성장률 수준의 성장 예상
 - 세계경제 회복세, 세계교역량 개선 등으로 수출 회복 예상
 - 확장적 거시정책 효과 지속, 4대부문 구조개혁 등 경제혁신 3개년 계획 성과 가시화 등이 성장에 긍정적 요인으로 작용
 - 다만, 중국 경제 둔화, 유로존 불안, 가계부채 부담, 생산가능인구 감소('17년부터) 등은 부담요인으로 작용할 가능성

3 '15~'19년 국가재정 운용방향

재정운용 기본 방향

- 경제활력 회복과 구조개혁을 적극 뒷받침
 - 경기 회복세가 안정화될 때까지 경제활력 제고를 위한 재정의 역할 지속
 - 중장기적으로 성장잠재력 확충을 위해 4대 부문 구조개혁 등 경제혁신 3개년 계획을 적극 지원
- 중장기 재정건전성 회복 노력 강화
 - 재정의 중장기 지속가능성 제고를 위한 재정준칙 도입 등 재정규율 강화 추진
 - 재정지출 증가율을 적정수준으로 관리하여 재정수지 적자를 단계적으로 축소하고, 국가채무를 안정적으로 관리
- 재정누수 방지 및 재정지출 효율화를 위한 재정개혁 가속화
 - 보조금 등의 부정·불법 수급 근절, 유사·중복사업 통폐합, 낭비·비효율 해소 등 재정개혁 지속 추진

- 사회복지 수요 증가, 학생수 감소 등 지자체 여건 변화에 대응한 지방재정 효율화 노력 강화
- 민간의 창의와 유동성을 적극 활용하여 재정의 역할을 보완

중기 재정수입

- 재정수입은 '15~'19년 기간 중 연평균 4.0% 증가할 전망
 - 국세수입은 '14~'18년 계획보다 감소하나 내년 이후 경기회복세, 구조개혁 성과 가시화에 힘입어 연평균 3.7% 증가할 전망
 - 세외수입은 매년 26~27조원 수준 유지
 - 기금수입은 사회보장성기금 수입 증가 등으로 지속 증가

< 중기 재정수입 전망 >

(단위 : 조원, %)

	'15*		'16	'17	'18	'19	연평균 증가율
	본예산	추경					
▣ 재정수입	382.4	377.7	391.5	406.8	426.6	446.6	4.0
○ 국세수입	221.1	215.7	223.1	233.1	244.2	255.6	3.7
○ 세외수입	27.6	28.3	27.2	26.6	26.7	26.7	△0.8
○ 기금수입	133.6	133.6	141.2	147.0	155.8	164.3	5.3

* '15년은 국회 확정예산 기준

- 조세부담률은 세수신장성 약화로 18% 내외 전망

< 조세부담률 및 국민부담률 전망 >

(단위 : %)

	'15*		'16	'17	'18	'19
	본예산	추경				
▣ 조세부담률	17.5	18.1	18.0	18.0	17.9	17.8
▣ 국민부담률	23.9	24.7	24.9	24.9	24.7	24.6

* '15년은 국회 확정예산 기준

중기 재정지출

- 재정지출은 '15~'19년 기간 중 연평균 2.6% 증가
 - 총수입 전망 하향 등을 고려하여 총지출 증가율을 '14~'18년 계획 보다 하향 조정
 - '17년 이후에는 총지출 증가율을 총수입 증가율보다 낮게 유지하는 등 재정지출 정상화
- 예산지출은 연평균 1.7% 증가, 기금지출은 연평균 4.5% 증가
- 의무지출은 연평균 6.1% 증가, 재량지출은 연평균 △0.7% 감소
 - 의무지출이 전체 지출에서 차지하는 비중은 '15년 46.0%에서 '19년 52.6% 수준까지 높아질 전망
 - 의무지출 증가에 따라 재량지출에 대한 구조조정이 불가피

< 중기 재정지출 계획 >

(단위 : 조원)

	'15*		'16	'17	'18	'19	연평균 증가율
	본예산	추경					
■ 재정지출 (증가율)	375.4 (5.5)	384.7 (8.1)	386.7 (3.0)	396.7 (2.6)	406.2 (2.4)	416.0 (2.4)	2.6
① 예산·기금별 구분							
○ 예산지출 (비중)	260.1 (69.3)	263.6 (68.5)	263.1 (68.0)	271.4 (68.4)	275.7 (67.9)	278.6 (67.0)	1.7
○ 기금지출 (비중)	115.3 (30.7)	121.1 (31.5)	123.6 (32.0)	125.3 (31.6)	130.5 (32.1)	137.3 (33.0)	4.5
② 지출성격별 구분							
○ 의무지출 (비중)	172.6 (46.0)	173.5 (45.1)	183.4 (47.4)	195.0 (49.1)	206.5 (50.8)	218.7 (52.6)	6.1
○ 재량지출 (비중)	202.8 (54.0)	211.1 (54.9)	203.3 (52.6)	201.8 (50.9)	199.7 (49.2)	197.3 (47.4)	△0.7

* '15년은 국회 확정예산 기준

※ 의무지출 전망

○ 의무지출은 '15~'19년 기간 중 연평균 6.1% 증가할 전망이며, 총지출의 연평균 증가율(2.6%)을 크게 상회

- 의무지출 증가 : 기초연금 도입('14.7월), 공적연금 등 복지분야 법정 지출의 높은 증가세가 의무지출 증가율 상승의 주요 원인

< 주요 의무지출 산출내역 >

- (복지분야 법정지출) 저출산·고령화로 인한 노인인구, 연금수급자 증가 등에 따라 연평균 6.7% 증가
 - 기초연금(4.4%), 4대 공적연금(9.4%), 기초생활보장(5.4%) 등
- (지방이전재원) 지방교부세, 지방교육재정교부금 등은 내국세 수입 증가 전망에 따라 연평균 5.6% 증가

< 의무지출 유형별 전망 >

(단위 : 조원, %)

	'15	'16	'17	'18	'19	연평균 증가율
의무지출	172.6	183.4	195.0	206.5	218.7	6.1
지방이전재원	74.3	77.4	82.8	88.3	92.5	5.6
복지분야 법정지출	77.5	83.1	88.8	94.3	100.5	6.7
이자지출	16.5	18.0	18.6	19.0	20.9	6.1
기타 의무지출	4.3	4.7	4.7	4.9	4.8	2.7

○ 재량지출은 '15~'19년 계획 기간 중 연평균 △0.7% 감소

- '16년에는 경제회복 지원 등을 위해 '14~'18년 계획

('16년 201.4조원) 보다 소폭 증가

- '17년 이후에는 재정건전성 회복을 위해 재량지출 증가율을 낮게 관리

II 서울시 재정전망 및 운용방향

1 세입전망

세입여건

- 대내외 여건의 점진적 개선, 경기회복을 위한 정부의 노력 등으로 중장기 경제성장은 3% 초반대를 기록할 전망으로, 이는 우리시 소득·소비세 등 세입여건에도 긍정적으로 작용할 예정
 - 재산세, 자동차세, 주민세 등 보유세 성격의 세목과 담배소비세, 레저세 등 소비세 성격의 세목은 안정적으로 징수될 것으로 예측됨
 - 계획기간 중 지속적 성장이 예상되나 소폭에 그칠 것으로 전망
 - 지방소득·소비세는 경제성장에 따라 세입은 지속적으로 증가할 전망이나, 그 폭은 크지 않을 전망이며, 취득세는 정부 정책에 따른 부동산 거래 증감으로 인해 취득세 세입은 유동성이 있을 전망
 - 공시가격 상승, 사업자수 증가, 임금상승, 자동차등록대수 증가 등으로 계획기간 세수는 매년 증가가 예측되나 그 증가폭은 크지 않을 전망
- ➔ 지방소비세율 상향조정 등 획기적인 세제개편 없이는 저성장 추세 등으로 인해 세입은 크게 늘어나지 않을 전망

추계기준

- '15 ~ '16년도는 시세징수 전망 및 세입추계(안)을 반영
 - '15년도 시세 징수전망 : 14조 6,971억원(결산율 106.6%)
 - '16년도 시세 추계(안) : 14조 1,258억원('15년 최종예산대비 2.45% ↑)
- '17 ~ '20년도는 前 5년간 세입실적과 '16년 시세 추계액을 기준으로
 - 지방세 세입의 영향을 주는 각종 지표, 부동산거래동향, 과세표준·세액·과세물건 증감추이를 시계열분석으로 예측하고,
 - 전5년 중 최고·최저를 제외한 3년 평균 징수율을 적용하되, 예상경제성장률, 세목별 특수요인 등을 종합적으로 고려하여 전망액 산정

- '16년 민선6기 시정 핵심사업 추진을 위해 재정투자규모 증가 예상
 - 14년(비전수립) → 15년(사업 도입·준비) → 16년(본격추진) → 17년(성과극대화) → 18년(마무리)

민선6기 주요 집중 투자 분야

- 유아, 청소년, 중장년, 어르신 등 전세대별 '찾아가는 복지 서비스' 확대 및 시민건강 안전망 확대
 - 서울산업 혁신, 침체된 경제를 살리고 양질의 일자리를 창출하는 '서울형 창조경제' 구현
 - 미래세대를 배려하고 도시의 활력을 찾는 '도시재생' 본격화
 - 사람 중심의 도심 교통 환경 개편을 통한 '걷는 도시' 조성
- 찾아가는 동주민센터 등 복지전달체계 개편으로 사회복지인력 총원, 기초생활보장제의 개별급여 전환, 기초연금 수급자 증대 등으로 재정부담 지속증가 예상
- 하수 총인처리시설 설치, 하수관거 개량, 경전철 신규투자, 도로 유지보수 한강관광 자원화, 도시재생 활성화, 장기미집행시설 보상비 등 신규투자수요 존재
- 또한 소방안전교부세 신설로 인한 소방인력 및 장비확충, 국고보조사업 보조율 인하 등 국가제도변경에 따라 향후 재정부담 증가 예상

- 시민이 행복하고 사람이 중심인 ‘사람특별시 서울’ 구현을 위한 민선6기 시정 핵심 사업의 본격적인 추진을 위해 재정역량 집중
- 국고보조금 및 자주재원을 최대한 확충하고 합리적 자원배분 노력 경주

○ 신규 재정 수요에 대응한 세출 구조 조정 시행

- 신규사업 편성은 보수적으로 판단하고 불요불급한 사업에 대해 일몰제 시행 등 세출 구조조정 추진
- 지속사업이라도 사업 효과성을 검토하여 사업 축소·폐지, 통폐합 등 추진

○ 시정 목표의 효율적 실현을 위해 현장중심의 생활밀착형 시정운영에 재정역량 집중

- 예산 규모 확대 보다는 사업 내실화에 방점
- 선택과 집중으로 민선6기 주요역점 사업 성과달성을 위한 재원의 효율적 배분

○ 대규모 재정 투자가 수반되는 사업은 건전재정을 훼손하지 않는 범위내 적정 수준의 투자가 이뤄질 수 있도록 철저히 관리

- 시설 유지 보수 등 시민 안전과 직결되는 투자는 지속 추진
- 지역건의 사업 등은 지역균형 발전 및 재정원칙에 따라 합리적으로 투자
- 투자심사 강화를 통해 정책의 필요성과 재정의 합리적 배분간 균형도모

○ 국고보조금 추가확보를 위한 제도개선 노력과 병행하여 시민펀드·리츠 등 민간자본유치 노력을 기울여 재원다각화 방안 강구

제4장 중기지방재정계획

I 재정운용총괄

- 총계규모 - 144조 8,832억원 (연평균 28조 9,766억원, 2.52% 증가)
 - 일반회계 : 99조 8,778억원 (연평균 19조 9,756억원, 1.93% 증가)
 - 특별회계 : 45조 53억원 (연평균 9조 11억원, 4.09% 증가)

〈 회계별 총계 규모 〉

(단위 : 억원, %)

구분	2015 (최종)	계획기간								신장률
		계	2016	2017	2018	2019	2020	연평균	비중	
계	26조4,116	144조8,832	27조4,531	28조9,683	29조1,655	29조4,142	29조8,821	28조9,766		2.52
일반회계	18조9,822	99조8,778	19조1,696	19조8,112	19조7,249	20조2,939	20조8,783	19조9,756	68.9	1.93
특별회계	7조4,293	45조 53	8조2,836	9조1,570	9조4,406	9조1,203	9조0,038	9조 11	31.1	4.09

〈 성질별 총계 규모 〉

(단위 : 억원, %)

구분	2015 (최종)	계획기간								신장률
		계	2016	2017	2018	2019	2020	연평균	비중	
총계	264,116	1,448,832	274,531	289,683	291,655	294,142	298,821	289,766		2.52
회계간전출입	27,595	177,069	32,871	35,477	34,070	37,357	37,294	35,414	12.22	6.51
순계	236,520	1,271,763	241,660	254,206	257,585	256,785	261,527	254,353	87.78	2.05
법정의무지출 (a)	73,556	384,387	72,236	78,637	75,492	81,694	76,329	76,877	26.53	0.94
비법정지출 (b)	27,135	158,187	30,346	26,973	33,763	32,268	34,838	31,637	10.92	5.89
실집행규모 [순계-(a+b)]	135,829	729,188	139,079	148,596	148,331	142,823	150,360	145,838	50.33	2.12

264,116	274,531	289,683	291,655	294,142	298,821
27,595	32,871	35,477	34,070	37,357	37,294
27,135	30,346	26,973	33,763	32,268	34,838
73,556	72,236	78,637	75,492	81,694	76,329
135,829	139,079	148,596	148,331	142,823	150,360
2015 (최종)	2016	2017	2018	2019	2020
	실집행규모	법정의무지출(a)	비법정지출(b)	회계간 전출입금	총계

□ 순계규모 - 총 127조 1,763억원 (연평균 25조 4,353억원)

(단위 : 억원, %)

구 분	2015 (최종)	계획기간								신장률
		계	2016	2017	2018	2019	2020	연평균	비중	
계	23조6,520	127조1,763	24조1,660	25조4,206	25조7,585	25조6,785	26조1,527	25조4,353		2.05
일반회계	18조9,822	99조8,778	19조1,696	19조8,112	19조7,249	20조2,939	20조8,783	19조9,756	78.5	1.93
특별회계	4조6,698	27조2,984	4조9,964	5조6,093	6조0,337	5조3,846	5조2,744	5조4,597	21.5	2.80

▷ 회계간전출입금 : 17조 7,069억원(연평균 3조 5,414억원)

○ 일반 → 특별 : 14조 7,672억원 (법정전출금, 일반지원금 등)

○ 특별 → 특별 : 2 조 9,397억원

〈 연도별 순계 규모 〉

236,520	241,660	254,206	257,585	256,785	261,527
68,735	78,108	85,686	87,553	84,489	84,820
167,785	163,552	168,519	170,033	172,296	176,707
2015 (최종)	2016	2017	2018	2019	2020
			일반회계	특별회계	계

□ 실집행규모 - 총 72조 9,188억원(연평균 14조 5,838억원)

(단위 : 억원, %)

구분	2015 (최종)	계획기간								신장률
		계	2016	2017	2018	2019	2020	연평균	비중	
계	135,829	729,188	139,079	148,596	148,331	142,823	150,360	145,838		2.12
일반회계	82,343	418,547	81,899	84,219	83,117	80,748	88,563	83,709	57.4	1.56
특별회계	53,486	310,641	57,179	64,377	65,214	62,075	61,796	62,128	42.6	3.11

〈실집행예산 = 순계 - 법정의무지출 - 비법정지출 등〉

▷ 법정의무지출 : 38조 4,387억원(연평균 7조 6,877억원)

- 자치구 및 교육청 지원 33조 291억원
- 지역상생발전기금 출연 7,496억원
- 채무상환 3조 3,505억원 등

▷ 비법정 지출, 공사지원 등 : 15조 8,187억원(연평균 3조 1,637억원)

- 인력운영비 8조 2,247억원, 기본경비 4,118억원
- 산하기관 출자출연금 2조 2,905억원
- 공사공단전출금 2조 8,204억원 등 ※ 지하철 양공사 건설부채 상환 지원 1조 9,095억원 포함

135,829	139,079	148,596	148,331	142,823	150,360	
53,486	57,179	64,377	65,214	62,075	61,796	
82,343	81,899	84,219	83,117	80,748	88,563	
2015 (최종)	2016	2017	2018	2019	2020	
				일반회계	특별회계	계

□ 총괄재정계획

(단위 : 억원, %)

구분	2015 (최종)	계획기간								신장률
		계	2016	2017	2018	2019	2020	연평균	비중	
① 세입	264,116	1,448,832	274,531	289,683	291,655	294,142	298,821	289,766		2.52
지방세	137,875	759,369	141,258	146,734	151,746	157,049	162,582	151,874	52.4	3.35
세외수입	35,192	191,948	37,868	42,295	37,019	37,190	37,576	38,390	13.2	1.66
경상적 세외수입	24,398	132,326	26,617	26,773	25,605	26,305	27,028	26,465	9.1	2.16
임시적세외수입	10,794	59,621	11,252	15,522	11,414	10,885	10,548	11,924	4.1	1.60
의존재원	46,794	249,933	49,612	51,467	52,655	47,953	48,246	49,987	17.3	0.75
지방교부세	1,226	6,084	1,217	1,217	1,217	1,217	1,217	1,217	0.4	△0.14
국고보조금	37,798	201,197	38,257	40,831	41,943	39,940	40,225	40,239	13.9	1.32
지방채 및 예치금 회수	7,770	42,652	10,138	9,420	9,495	6,796	6,804	8,530	2.9	△0.83
보전수입 및 내부거래	44,254	247,582	45,794	49,186	50,234	51,950	50,418	49,516	17.1	2.70
② 경상지출	57,421	329,300	60,832	69,260	63,707	71,376	64,125	65,860	22.7	2.73
행정운영경비	14,875	86,364	16,045	17,045	17,412	17,769	18,094	17,273	6.0	4.03
인력운영비	14,010	82,247	15,180	16,213	16,593	16,962	17,298	16,449	5.7	4.34
기본경비	865	4,118	864	831	819	807	796	824	0.3	△1.64
재무활동비	40,691	233,273	42,893	50,371	44,047	51,790	44,172	46,655	16.1	2.63
회계간전출	27,595	177,069	32,871	35,477	34,070	37,357	37,294	35,414	12.2	6.51
보전지출등	13,095	56,204	10,022	14,894	9,977	14,433	6,878	2,004	0.7	△3.11
예비비	1,856	9,662	1,894	1,845	2,248	1,816	1,859	1,932	0.7	0.89
③ 투자가용재원 (①-②)	206,694	1,119,532	213,700	220,422	227,948	222,766	234,696	223,906	77.3	2.61
④ 사업수요	206,694	1,119,532	213,700	220,422	227,948	222,766	234,696	223,906	77.3	2.61
⑤ 부족재원 (④-③)	△	△	△	△	△	△	△	△	0.0	
재정규모 (①+⑤)	264,116	1,448,832	274,531	289,683	291,655	294,142	298,821	289,766	100	2.52

□ 회계간 진출

(단위 : 억원)

구분		2015	계획기간					
			계	2016	2017	2018	2019	2020
총계		27,595	177,069	32,871	35,477	34,070	37,357	37,294
일반회계 -> 특별회계		22,037	147,672	28,144	29,593	27,216	30,644	32,075
일반회계	교통사업	7,517	30,930	6,754	5,279	4,339	6,683	7,875
	도시개발	7,748	43,455	7,652	8,768	8,234	9,291	9,510
	의료급여기금	4,254	23,219	4,465	4,689	4,689	4,689	4,689
	주택사업	2,079	11,435	2,186	2,236	2,288	2,337	2,389
	도시철도건설	439	1,100	-	1,100	-	-	-
	소방안전	-	37,532	7,087	7,522	7,667	7,644	7,613
특별회계 -> 특별회계		5,558	29,397	4,727	5,884	6,854	6,713	5,219
교통사업 (주차장)	교통사업 (교통관리)	889	4,510	1,080	950	700	880	900
주택사업 (도시주거)	주택사업 (국민)	614	3,074	619	614	614	614	614
주택사업 (재촉)	주택사업 (국민)	2,051	9,420	1,216	2,051	2,051	2,051	2,051
도시개발	광역교통	840	4,126	348	969	1,055	1,035	720
	도시철도건설	951	7,189	1,251	1,084	2,218	1,918	718
하수도	수도사업	182	909	181	182	182	182	182
한강수질		31	169	32	34	34	34	34

II 세입/세출 계획

□ 세입전망

○ 계획기간 중 세입규모는 144조 8,832억원으로

연평균 28조 9,766억원이 될 것으로 전망됨 (연평균 2.52% 증가)

- 지방세 : 75조 9,369억원(세입의 52.4%, 연평균 3.35% 증가)
- 세외수입 : 19조 1,948억원(세입의 13.2%, 연평균 1.66% 증가)
- 의존재원 : 24조 9,933억원(세입의 17.3%, 연평균 0.75% 증가)
- 보전수입 및 내부거래 : 24조 7,582억원 (세입의 17.1%, 연평균 2.7% 증가)

(단위 : 억원,%)

구분	2015 (최종)	계획기간								신장률
		계	2016	2017	2018	2019	2020	연평균	비중	
총계	264,116	1,448,832	274,531	289,683	291,655	294,142	298,821	289,766		2.52
지방세	137,875	759,369	141,258	146,734	151,746	157,049	162,582	151,874	52.4	3.35
세외수입	35,192	191,948	37,868	42,295	37,019	37,190	37,576	38,390	13.2	1.66
경상적세외수입	24,398	132,326	26,617	26,773	25,605	26,305	27,028	26,465	9.1	2.16
임시적세외수입	10,794	59,621	11,252	15,522	11,414	10,885	10,548	11,924	4.1	1.60
의존재원	46,794	249,933	49,612	51,467	52,655	47,953	48,246	49,987	17.3	0.75
지방교부세	1,226	6,084	1,217	1,217	1,217	1,217	1,217	1,217	0.4	△0.14
국고보조금	37,798	201,197	38,257	40,831	41,943	39,940	40,225	40,239	13.9	1.32
공채·차입금	7,770	42,652	10,138	9,420	9,495	6,796	6,804	8,530	2.9	△0.83
보전수입 및 내부거래	44,254	247,582	45,794	49,186	50,234	51,950	50,418	49,516	17.1	2.70

시세수입 - 연평균 15조 1,874억원 (세입의 52.4%)

- 연평균 3.35% 증가 예측

세외수입 - 연평균 3조 8,390억원(세입의 13.2%)

- 경상적세외수입 : 연평균 2조 6,465억원
 - 사유재산 임대료, 도로·상하수도 사용료 수입 등 공시지가 상승 평균을 등을 반영하여 매년 일정 수준 부과 징수되는 세입(연평균 2.16% 증가)
- 임시적세외수입 : 연평균 1조 1,924억원
 - 서울의료원 이적지 매각 등 연도별 특수요인에 의하여 매년 변동폭이 큰 세입으로
 - 연평균 1.60% 증가 전망
 - ※ 서울의료원 이적지 매각수입 : '16년도 5,349억원, '17년도 4,376억원
 - 한전부지 매각에 따른 공공기여 : '17년도부터 1조 6,100원

의존재원 - 연평균 4조 9,987억원 (세입의 17.3%)

- 지방교부세 : 연평균 1,217억원
- 국고보조금 : 연평균 4조 239억원
 - 국민기초생활보장 급여, 기초연금, 무상보육 단가 인상 등
- 공채·차입금 : 연평균 8,530억원
 - 도시철도 공채매각 수입(3조 2,328억원), 재개발임대주택 매입(3,978억원), 풍납토성 조기보상 2,670억원, 가락동 농수산물시장 시설현대화(1,522억원) 등

보전수입등내부거래 - 연평균 4조 9,516억원 (세입의 17.1%)

- 국고보조금잔액, 교육비 특별회계 전입금(누리과정) 등

□ 세출전망

- 총계규모에서 회계간 전출입금을 제외한 순계규모는
127조 1,763억원(연평균 25조 4,353억원)으로 연평균 2.05% 증가
- 성질별 세출내역은
 - 행정운영경비(인력운영비·기본경비) : 8조 6,364억원(순계의 6.8%)
 - 타기관 지원 및 부채상환 등 : 44조 6,571억원(순계의 35.1%)
 - 사업비 : 72조 9,166억원(순계의 57.3%)
 - 예비비 : 9,662억원(순계의 약 0.8%)

(단위 : 억원,%)

구분	2015 (최종)	계획기간								신장률
		계	2016	2017	2018	2019	2020	연평균	비중	
총계규모	264,116	1,448,832	274,531	289,683	291,655	294,142	298,821	289,766		2.52
회계간전출	27,595	177,069	32,871	35,477	34,070	37,357	37,294	35,414		6.51
순계규모	236,520	1,271,763	241,660	254,206	257,585	256,785	261,527	254,353	100	2.05
행정운영경비	14,875	86,364	16,045	17,045	17,412	17,769	18,094	17,273	6.8	4.03
인력운영비	14,010	82,247	15,180	16,213	16,593	16,962	17,298	16,449	6.5	4.34
기본경비	865	4,118	864	831	819	807	796	824	0.3	-1.64
타기관지원 및 부채상환	83,972	446,571	84,666	86,720	89,595	94,376	91,214	89,314	35.1	1.71
자치구지원금	35,736	201,832	38,083	38,946	40,250	41,572	42,981	40,366	15.9	3.77
교육청지원금	28,310	137,410	26,635	26,963	27,390	27,820	28,602	27,482	10.8	0.26
기금적립금	2,814	14,201	2,051	3,176	3,221	2,956	2,796	2,840	1.1	3.10
출자출연금	6,831	51,124	9,926	5,917	11,978	10,550	12,753	10,225	4.0	23.27
채무상환금	7,939	33,505	5,790	9,511	4,820	9,488	3,896	6,701	2.6	5.16
반환금등	269	1,003	228	202	196	191	186	201	0.1	-6.97
지역상생발전 기금적립	2,073	7,496	1,952	2,004	1,741	1,798	-	1,499	0.6	-22.60
사업비	135,817	729,166	139,056	148,596	148,331	142,823	150,360	145,833	57.3	2.13
예비비	1,856	9,662	1,894	1,845	2,248	1,816	1,859	1,932	0.8	0.89

행정운영경비

- 총 8조 6,364억원(연평균 1조 7,273억원)으로 순계규모의 6.8%를 점유하며, 연평균 4% 증가
 - 인력운영비는 공무원 임금 인상률, 호봉상승분 등을 감안하여 추계(4.3%)
 - 기본경비는 낭비적 요인 억제를 통해 비용 절감하여 연평균 1.6% 감축

타기관지원 및 채무상환 등

- 44조 6,571억원(연평균 8조 9,314억원)으로 순계규모의 35.1%이며, 연평균 1.71% 증가로 전망됨.
 - 교육청 지원금 : 총 13조 7,410억원 연평균 2조 7,482억원
 - 법정·의무전출금 : 보통세 10%, 담배소비세 45%, 교육세 100%, 학교용지부담금
 - 재량·조례상 전출금 : 교육청 도서관 운영비, 친환경 무상급식, 교육경비 지원 등
 - 기타 사업비 : 학교 석면 제거, 공립유치원 확대 등 교육청 협력사업

〈 교육청 지원금 전망 〉

(단위 : 억원, %)

구분	2015 (최종)	계획기간								신장률
		계	2016	2017	2018	2019	2020	연평균	비중	
계	28,310	137,410	26,635	26,963	27,390	27,820	28,602	27,482		0.3
법정	26,398	128,459	24,839	25,167	25,595	26,038	26,820	25,692	93.5	0.4
지방세	10,529	54,906	10,467	10,490	10,894	11,307	11,749	10,981	40.0	2.2
담배소비세	2,180	11,135	2,230	2,239	2,230	2,222	2,213	2,227	8.1	0.3
지방교육세	13,443	61,300	11,916	11,841	12,176	12,510	12,858	12,260	44.6	△0.7
학교용지부담금	245	1,118	226	597	295	△	△	224	0.8	1.1
비법정	1,912	8,951	1,795	1,797	1,795	1,782	1,782	1,790	6.5	△1.4
조례상전출금	405	2,097	417	420	420	420	420	419	1.5	0.8
친환경무상급식	1,432	6,600	1,320	1,320	1,319	1,320	1,320	1,320	4.8	△1.6
도서관운영비	42	209	42	42	42	42	42	42	0.2	0.0
협력사업	34	45	16	14	14	△	△	9	0.0	△32.9

※ 교육급여 보조금 제외(기초생활수급자 급여 사업 내에 포함)

- 자치구 지원금 : 총20조 1,832억원, 연평균 4조 366억원

- 조정교부금(보통세 22.76%), 재정보전금(재산세 공동과세 및 자동차세 보전분 등)
징수교부금(시세 3%, 세외수입 징수액 3~50%) 등

〈 자치구 지원금 전망 〉

(단위 : 억원, %)

구분	2015 (최종)	계획기간								신장률
		계	2016	2017	2018	2019	2020	연평균	비중	
계	35,736	201,832	38,083	38,946	40,250	41,572	42,981	40,366		3.8
조정교부금	22,213	130,304	24,085	25,099	26,047	27,018	28,054	26,061	64.6	4.8
재정보전금	9,680	51,214	10,169	9,915	10,149	10,372	10,609	10,243	25.4	1.9
징수교부금	3,843	20,315	3,829	3,931	4,054	4,182	4,318	4,063	10.1	2.4

- 기금전출금 : 총 1조 4,201억원(연평균 2,840억원)

- 법정 기준 및 재정 여건에 따라 전출 ※ 감채기금 적립 5,840억원 포함

- 출자출연금 : 총 5조 1,124억원 (연평균 1조 225억원) ※ 공사공단 전출금 포함

- 채무상환 : 총 3조 3,505억원(연평균 6,701억원) 전망

사업비

- 총 72조 9,166억원(연평균 14조 5,833억원)으로 순계의 57.3% 점유하며, 연평균 2.13% 증가 전망

예비비

- 연평균 1,932억원으로 순계의 0.8% 점유

Ⅲ 외계별 계획

1 인계별 재정규모

□ 일반회계/특별회계 재정규모

(단위 : 억원, %)

구분	2015 (최종)	계획기간								신장률	
		계	2016	2017	2018	2019	2020	연평균	비중		
계 (증감률)	264,116	1,448,832	274,531 3.94	289,683 5.52	291,655 0.68	294,142 0.85	298,821 1.59	289,766		2.52	
일반회계 (증감률)	189,822	998,778	191,696 0.99	198,112 3.35	197,249 △0.44	202,939 2.89	208,783 2.88	199,756	68.9	1.93	
특별회계 (증감률)	74,293	450,053	82,836 11.50	91,570 10.54	94,406 3.10	91,203 △3.39	90,038 △1.28	90,011	31.1	4.09	
기 타	계	64,882	412,249	75,112	84,021	86,895	83,684	82,536	82,450	28.5	5.20
	도시철도	8,996	53,827	11,277	10,788	11,219	9,996	10,546	10,765	3.7	3.93
	교통사업	11,884	61,571	11,383	12,147	12,610	12,504	12,927	12,314	4.2	1.77
	주택사업	13,569	69,173	13,167	14,377	14,513	13,664	13,452	13,835	4.8	△0.05
	도시개발	10,419	81,357	12,274	17,510	18,599	17,281	15,693	16,271	5.6	10.08
	하수도	7,270	40,996	7,378	7,954	8,195	8,549	8,920	8,199	2.8	4.20
	집단에너지	2,634	12,626	2,464	2,418	2,506	2,575	2,663	2,525	0.9	0.30
	의료급여	8,529	45,644	8,950	9,174	9,174	9,174	9,174	9,129	3.2	1.49
	한강수질	206	1,420	283	285	284	284	284	284	0.1	7.55
	광역교통	1,375	7,749	780	1,772	2,049	1,944	1,204	1,550	0.5	11.27
	소방안전	0	37,885	7,157	7,596	7,746	7,713	7,672	7,577	2.6	1.79
공 기 업	계	9,412	37,805	7,723	7,550	7,511	7,519	7,502	7,561	2.6	△4.16
	지역개발	1,777	121	3	4	18	42	54	24	0.0	95.62
	수도사업	7,635	37,683	7,720	7,546	7,493	7,476	7,448	7,537	2.6	△0.49

2

일반회계 계획

□ 재정계획

(단위 : 억원, %)

구분	2015	계획기간								신장률
		계	2016	2017	2018	2019	2020	연평균	비중	
① 세입	189,822	998,778	191,696	198,112	197,249	202,939	208,783	199,756		1.93
지방세	137,875	759,369	141,258	146,734	151,746	157,049	162,582	151,874	76	3.35
세외수입	12,469	51,416	15,563	13,487	7,291	7,453	7,621	10,283	5.1	△6.00
경상적세외수입	5,317	27,879	7,510	6,379	4,532	4,662	4,795	5,576	2.8	0.59
임시적세외수입	7,152	23,537	8,053	7,108	2,758	2,792	2,825	4,707	2.4	△1158
의존재원	31,286	153,731	30,661	30,616	30,715	30,714	31,026	30,746	15.4	△0.16
지방교부세	1,226	6,084	1,217	1,217	1,217	1,217	1,217	1,217	0.6	△0.14
국고보조금	29,560	147,647	29,444	29,399	29,498	29,497	29,809	29,529	14.8	0.17
공채·차입금	500									
보전수입 및 내부거래	8,193	34,262	4,214	7,275	7,496	7,723	7,554	6,852	3.4	5.59
② 경상지출	41,864	233,736	43,224	46,637	45,144	51,448	47,284	46,747	23.4	2.76
행정운영경비	12,187	43,878	7,926	8,753	8,907	9,065	9,227	8,776	4.4	△3.84
인력운영비	11,550	41,984	7,522	8,362	8,528	8,698	8,873	8,397	4.2	△3.54
기본경비	638	1,894	404	391	378	366	355	379	0.2	△9.89
재무활동비	28,107	182,448	33,780	36,294	34,825	40,963	36,587	36,490	18.3	6.10
회계간전출	22,037	147,672	28,144	29,593	27,216	30,644	32,075	29,534	14.8	8.42
보전지출등	6,070	34,776	5,636	6,701	7,609	10,319	4,511	6,955	3.5	0.93
예비비	1,569	7,410	1,517	1,590	1,413	1,420	1,470	1,482	0.7	△1.13
③ 투자가용재원 (①-②)	147,958	765,042	148,472	151,475	152,104	151,492	161,499	153,008	76.6	1.80
④ 사업수요	147,958	765,042	148,472	151,475	152,104	151,492	161,499	153,008	76.6	1.80
⑤ 부족재원 (④-③)										
재정규모 (①+⑤)	189,822	998,778	191,696	198,112	197,249	202,939	208,783	199,756	100	1.93

□ 세입전망

○ 계획기간 중 세입규모는 99조 8,778억원으로

연평균 19조 9,756억원이 될 것으로 전망됨 (연평균 1.9% 증가)

- 지방세 : 75조 9,369억원(세입의 76.0%, 연평균 3.4% 증가)

- 세외수입 : 5조 1,416억원(세입의 5.1%, 연평균 △6.0% 감소)

- 의존재원 : 15조 3,731억원(세입의 15.4%, 연평균 △0.16% 감소)

※ 의존재원은 지방교부세, 국고보조금, 지방채 등

(단위 : 억원,%)

구분	2015	중기재정계획								신장률
		합계	2016	2017	2018	2019	2020	연평균	비중	
총 규모	189,822	998,778	191,696	198,112	197,249	202,939	208,783	199,756		1.9
지방세 수입	137,875	759,369	141,258	146,734	151,746	157,049	162,582	151,874	76.0	3.4
보통세	121,988	673,400	125,009	129,951	134,626	139,374	144,440	134,680	67.4	3.4
취득세	34,709	186,979	33,022	35,068	37,306	39,550	42,033	37,396	18.7	4.0
주민세	4,040	22,470	4,208	4,346	4,488	4,637	4,790	4,494	2.2	3.5
재산세	19,149	106,188	20,279	20,749	21,244	21,710	22,207	21,238	10.6	3.0
자동차세	10,364	52,722	10,393	10,486	10,549	10,614	10,679	10,544	5.3	0.6
레저세	1,474	6,817	1,295	1,328	1,363	1,398	1,434	1,363	0.7	△0.4
담배소비세	4,844	24,784	4,997	4,976	4,956	4,937	4,918	4,957	2.5	0.3
지방소비세	9,932	50,723	9,504	9,808	10,132	10,466	10,812	10,145	5.1	1.8
지방소득세	37,476	222,717	41,312	43,189	44,589	46,060	47,567	44,543	22.3	4.9
목적세	14,063	73,948	13,996	14,409	14,793	15,175	15,574	14,790	7.4	2.1
지역자원시설세	2,337	13,088	2,520	2,568	2,617	2,666	2,716	2,618	1.3	3.1
지방교육세	11,725	60,860	11,476	11,841	12,176	12,510	12,858	12,172	6.1	1.9
지난년도수입	1,825	12,021	2,252	2,374	2,327	2,500	2,568	2,404	1.2	7.4
세외수입	12,469	51,416	15,563	13,487	7,291	7,453	7,621	10,283	5.1	△6.0
경상적수입	5,317	27,879	7,510	6,379	4,532	4,662	4,795	5,576	2.8	0.6
임시적수입	7,152	23,537	8,053	7,108	2,758	2,792	2,825	4,707	2.4	△11.6
지방교부세	1,226	6,084	1,217	1,217	1,217	1,217	1,217	1,217	0.6	△0.1
국고보조금	29,560	147,647	29,444	29,399	29,498	29,497	29,809	29,529	14.8	0.2
공채·차입금	500									△20.0
보전수입 및 내부거래	8,193	34,262	4,214	7,275	7,496	7,723	7,554	6,852	3.4	5.6

○ 취득세 : 연평균 3조 7,396억원, 4% 증가

- 2007년이후 부동산 거래는 정부 정책, 경기변동 등에 따라 불규칙적으로 거래량 증감추이를 예측하기 어려움이 있으므로 전년수준 동결하고 주택·건물·토지 등 유형별 과표신장률은 최근3년 평균 반영

['17년~'19년 취득세 중기세입 전망 반영 지표]

구 분		2017년	2018년	2019년	2020년
거래신장률		100.00%	100.00%	100.00%	2년('18~'19) 평균 신장률 반영
과 표 신장률	주 택	101.02%	101.09%	100.72%	
	건 물	102.14%	102.14%	102.14%	
	토 지	104.01%	104.08%	103.97%	

- 차량은 최근3년평균 자동차등록대수신장률을 적용하여 전망

※ 자동차등록대수 신장률 : '17년 100.68%, '18년 100.71%, '19년 100.74%

○ 지방소득세 : 연평균 4조 4,543억원, 4.9% 증가

- 경제성장과 밀접하게 연관된 세목임에 따라 국회 예산 정책처 중기 예상경제성장률과 징수목표 반영

['17년~'19년 지방소득세 중기세입 전망 반영 지표]

구 분		2017년	2018년	2019년	2020년
소득세분		103.0%	103.2%	103.3%	2년('18~'19) 평균 신장률 반영
법인세분		103.0%	103.2%	103.3%	
특별징수		103.2%	103.3%	103.3%	

※ 결산실적에 따라 다음연도에 확정 신고하는 소득세 및 법인세분은 전년도 예상 경제성장률을 반영하고, 특별징수의 경우 당해연도 예상경제성장률을 반영하여 추계

○ 주민세 : 연평균 4,494억원, 3.5% 증가

- 균등분은 최근3년평균 세액신장률을 적용하고, 재산분과 종업원분은 국회 예산정책처 중기 경제전망을 반영하여 전망

['17년~'19년 주민세 중기세입 전망 반영 지표]

구 분		2017년	2018년	2019년	2020년
균 등 분	개 인	100.16%	100.12%	101.14%	2년('18~'19) 평균 신장률 반영
	개인사업자	103.70%	103.52%	103.82%	
	법인사업자	106.42%	106.52%	106.57%	
	재 산 분	103.20%	103.30%	103.30%	
종 업 원 분		103.20%	103.30%	103.30%	

○ 지방소비세 : 연평균 10,145억원, 1.8% 증가

- 경제성장과 연관된 세목임을 감안하여 예상경제성장률을 반영하여 전망
- 예상경제성장률 : '17년 103.2%, '18년 103.3%, '19년 103.3%

(국회에산정책처(NABO) : '15년~'19년 국내 중기 경제전망('15.10월))

○ 자동차세 : 연평균 10,544억원, 0.6% 증가

- 소유분의 경우 자동차등록대수 신장률 반영하여 전망하고,
- 주행분 중 자동차세보전분의 경우 우리시 안분비율을 곱하여 전망하고, 운수업체보전분의 경우 자동차등록대수신장률을 반영하여 전망

※ 자동차등록대수 신장률 : '17년 100.68%, '18년 100.82%, '19년 100.74%

※ (주행분)자동차세보전분 우리시 안분비율 : 17.24%

○ 레저세 : 연평균 1,363억원, △0.4% 감소

- 레저인구 증가에 따른 세입증가추세를 반영하기 위해 세액 신장률을 반영하여 전망 ※ 세액신장률 : '17년 102.59%, '18년 102.59%, '19년 102.59%

○ 담배소비세 : 연평균 4,957억원, 0.3% 증가

- 우리시 인구수증감률, 판매신장률 등을 반영하여 전망

※ 인구수 증감률 : '17년 99.59%, '18년 99.60%, '19년 99.61%

※ 흡연을 평균증감 : '17년 103.40%, '18년 103.40%, '19년 103.40%

○ 재산세 : 연평균 21,238억원, 3.0% 증가

- 특별시분은 과표신장률을 반영하여 전망하고
- 도시지역분은 주택가격종합지수, 건물기준시가, 개별공시지가 등 과세 유형별 과표증감률을 반영하여 전망

['17년~'19년 재산세 증기세입 전망 반영 지표]

구 분		2017년	2018년	2019년	2020년
특별시분		102.39%	102.44%	102.28%	2년('18~'19) 평균 신장률 반영
도 시	주 택	101.02%	101.09%	100.72%	
	건 물	102.83%	102.63%	102.73%	
지역분	토 지	103.56%	103.67%	103.63%	

○ 지역자원시설세 : 연평균 2,618억원, 3.1% 증가

- 자원분은 세액 신장률(93.85%), 부동산분은 과세유형별 과표신장률을 반영하여 전망

※ 주택매매가격종합지가 : '17년 101.02%, '18년 101.09%, '19년 100.72%

※ 건물기준시가 증감률 : '17년 102.14%, '18년 102.14%, '19년 102.14%

○ 지방교육세 : 연평균 12,172억원, 1.9% 증가

- 본세에 병기되어 과세

※ 등록분취득세의 20%, 재산세의 20%, 담배소비세의 43.99%, 레저세의 40%, 균등할 주민세의 25%, 승용자동차세의 30%, 등록분면허세의 20%

○ 지난년도 시세 : 연평균 2,404억원, 7.4% 증가

- 총체납액 증감률(107.44%)을 기준으로 전3년 평균징수율 적용하여 전망

※ 징수율 : '17년 16.84%, '18년 15.36%, '19년 15.36%

□ 세출전망

○ 계획기간 중 순계규모는 85조 1,106억원으로
연평균 17조 221억원이 될 것으로 전망됨 (연평균 1.1% 증가)

○ 성질별 세출내역은

- 행정운영경비(인력운영비·기본경비)
 - 4조 3,878억원 (순계의 5.2%)으로 연평균 △3.8% 감소
- 타기관지원 등 고정경비
 - 38조 1,733원 (순계의 44.9%)으로 연평균 1.6% 증가
- 사업비 : 41조 8,085억원 (순계의 49.1%)으로 연평균 1.5% 증가
- 예비비 : 7,410억원으로 (순계의 약 0.9%)으로 계상

(단위 : 억원, %)

구분	2015 (최종)	계획기간								신장률
		계	2016	2017	2018	2019	2020	연평균	비중	
총계규모	189,822	998,778	191,696	198,112	197,249	202,939	208,783	199,756		1.9
회계간전출	22,037	147,672	28,144	29,593	27,216	30,644	32,075	29,534		8.4
순계규모	167,785	851,106	163,552	168,519	170,033	172,296	176,707	170,221	100.0	1.1
행정운영경비	12,187	43,878	7,926	8,753	8,907	9,065	9,227	8,776	5.2	△3.8
인력운영비	11,550	41,984	7,522	8,362	8,528	8,698	8,873	8,397	4.9	△3.5
기본경비	638	1,894	404	391	378	366	355	379	0.2	△9.9
타기관지원 및 부채상환	71,697	381,733	72,314	74,042	76,684	81,154	77,540	76,347	44.9	1.6
자치구지원금	35,436	200,188	37,747	38,617	39,922	41,246	42,656	40,038	23.5	3.8
교육청지원금	28,310	137,849	26,717	27,049	27,478	27,911	28,695	27,570	16.2	0.3
기금적립금	2,641	13,827	1,678	3,176	3,221	2,956	2,796	2,765	1.6	8.1
출자출연금	1,880	8,919	2,214	1,676	1,675	1,677	1,678	1,784	1.0	△1.3
채무상환금	1,142	12,614	1,808	1,352	2,484	5,407	1,562	2,523	1.5	32.7
반환금등	214	840	198	168	163	158	153	168	0.1	△6.4
지역상생 발전기금 적립	2,073	7,496	1,952	2,004	1,741	1,798	△	1,499	0.9	△22.6
일반사업비	82,331	418,085	81,794	84,134	83,029	80,657	88,470	83,617	49.1	1.5
예비비	1,569	7,410	1,517	1,590	1,413	1,420	1,470	1,482	0.9	△1.1

※ 2016년도 인력운영비 감소사유 : 소방공무원 인건비 이관(일반회계→특별회계, '16. 5,111억원)

특별회계 개요(공기업특별회계 2, 기타특별회계 10)

회계명		설치근거	주요세입	주요세출
공 기 업	수 도 사 업 (공 기 업)	●서울특별시수도사업설치조례	●사용료및분담금수입 ●일반회계전입금	●배수지건설공사및원수관리 ●노후배급수관개량관리
	지역개발기금 (공 기 업)	●지역개발기금설치조례	●지역개발채권발행	●지역개발사업에대한융자 ●지방공기업수행사업융자
기타 특별 회계	광 역 교 통 시 설	●광역교통시설부담금부과 징수 및 광역교통시설특별회계설치조례	●국고보조금, 일반전입금 ●부담금등	●광역전철, 광역도로건설 ●환승주차장및공영차고지조성
	한 강 수 질 개 선	●한강수질개선특별회계설치 조례	●국고보조금 ●기타잡수입등	●상수원퇴적물관리 ●물이용부담금관리등
	의 료 급 여 기 금	●의료급여기금특별회계설치조례	●국고보조금 ●일반회계전입금	●의료급여수급자지원
	집 단 에 너 지 공 급 사 업	●집단에너지공급사업 특별회계설치조례	●사용료및융자금수입 ●분담금수입등	●에너지공급사업위탁·운영 ●열원시설, 열송수관보수등
	하 수 도 사 업	●하수도사업특별회계설치조례	●사용료및융자금수입 ●국고보조금	●하수처리장건설및운영 ●하수암거 및관거보수·보강등
	도 시 개 발	●도시개발법 ●도시개발조례	●법정전입금(도시계획세) ●예탁금및부담금수입	●지구단위계획사업 ●공원·녹지시설
	주 택 사 업	●주택건설촉진법 ●주택사업특별회계설치조례	●사용료및택지매각수입 ●국고보조금, 일반전입금	●공공임대주택건설지원 ●재개발및주거환경개선사업
	교 통 사 업	●도시교통정비촉진법 ●교통사업특별회계설치조례	●법정전입금(주행세등) ●혼잡통행료, 주차장운영	●대중교통체계개선 ●주차장건설TBS운영
	도 시 철 도 건 설 사 업 비	●도시철도건설사업비 특별회계설치조례	●도시철도채권 ●국고보조금, 일반전입금	●지하철, 경전철건설 ●공채매각대금전출
	소 방 안 전 특 별 회 계	●소방안전특별회계 조례	●지역자원시설세 ●소방안전교부세 ●국고보조금, 일반전입금	●소방사무 및 소방시설소요비용 ●소방업무 수행 사업비

※ 재정비촉진특별회계 12년부터 주택사업특별회계 통합, 15년도 소방안전특별회계 신설

□ 특별회계 전체 재정 계획

(단위 : 억원,%)

구분	2015	계획기간								신장률
		계	2016	2017	2018	2019	2020	연평균	비중	
① 세입	74,293	450,053	82,836	91,570	94,406	91,203	90,038	90,011		4.1
세외수입	22,724	140,532	22,305	28,808	29,728	29,736	29,955	28,106	31.2	6.3
경상적 세외수입	19,081	104,448	19,107	20,393	21,072	21,643	22,232	20,890	23.2	3.1
임시적세외수입	3,642	36,084	3,198	8,414	8,656	8,093	7,722	7,217	8.0	28.5
의존재원	15,508	96,202	18,951	20,851	21,940	17,239	17,220	19,240	21.4	3.2
국고보조금	8,238	53,549	8,814	11,432	12,445	10,443	10,416	10,710	11.9	5.8
공채·차입금	7,270	42,652	10,138	9,420	9,495	6,796	6,804	8,530	9.5	1.0
보전수입 및 내부거래	36,062	213,320	41,580	41,912	42,738	44,227	42,863	42,664	47.4	3.7
② 경상지출	15,557	95,563	17,608	22,623	18,562	19,928	16,841	19,113	21.2	3.1
행정운영경비	2,687	42,486	8,118	8,292	8,505	8,705	8,867	8,497	9.4	42.2
인력운영비	2,460	40,263	7,658	7,851	8,064	8,264	8,425	8,053	8.9	44.2
기본경비	227	2,223	460	440	441	441	441	445	0.5	19.7
재무활동비	12,583	50,825	9,113	14,077	9,222	10,827	7,586	10,165	11.3	△4.0
회계간전출	5,558	29,397	4,727	5,884	6,854	6,713	5,219	5,879	6.5	0.3
보전지출등	7,025	21,428	4,386	8,193	2,368	4,114	2,367	4,286	4.8	1.9
예비비	287	2,252	376	255	835	396	389	450	0.5	34.5
③ 투자가용재원 (①-②)	58,736	354,490	65,228	68,947	75,844	71,274	73,197	70,898	78.8	4.7
④ 사업수요	58,736	354,490	65,228	68,947	75,844	71,274	73,197	70,898	78.8	4.7
⑤ 부족재원 (④-③)										
재정규모 (①+⑤)	74,293	450,053	82,836	91,570	94,406	91,203	90,038	90,011	1000	4.1

□ 세입전망

○ 계획기간 중 세입규모는 45조 53억원으로

연평균 규모는 9조 11억원이 될 것으로 전망됨 (연평균 증가율 4.1%)

- 세외수입 : 14조 532억원 (세입의 31.2%, 연평균 6.3% 증가)
- 의존재원 : 9조 6,202억원 (세입의 21.4%, 연평균 3.2% 증가)
- 보전수입 및 내부거래 : 21조 3,320억원(세입의 47.4%, 연평균 3.7% 증가)

○ 공채·차입금은 4조 2,652억원으로

- 도시철도 공채매각 수입(3조 2,328억원), 재개발임대주택 매입(3,978억원), 풍납토성 조기보상 2,670억원), 가락동 농수산물시장 시설현대화(1,522억원) 등

(단위 : 억원,%)

구분	2015	계 획 기 간								신장률
		계	2016	2017	2018	2019	2020	연평균	비중	
총계	74,293	450,053	82,836	91,570	94,406	91,203	90,038	90,011		4.1
세외수입	22,724	140,532	22,305	28,808	29,728	29,736	29,955	28,106	31.2	6.3
경상적세외수입	19,081	104,448	19,107	20,393	21,072	21,643	22,232	20,890	23.2	3.1
재산임대수입	2,138	16,175	2,926	3,076	3,228	3,389	3,557	3,235	3.6	11.4
사용료수입	13,895	73,881	13,650	14,453	14,842	15,252	15,685	14,776	16.4	2.5
수수료수입		8	2	2	2	2	2	2	0.0	0.0
사업수입	2,721	14,026	2,465	2,793	2,929	2,926	2,914	2,805	3.1	1.6
이자수입	328	357	64	70	72	75	76	71	0.1	△12.5
임시적세외수입	3,642	36,084	3,198	8,414	8,656	8,093	7,722	7,217	8.0	28.5
재산매각수입	35	365	214	36	37	38	39	73	0.1	88.9
부담금	2,803	16,239	2,338	3,823	3,730	3,161	3,187	3,248	3.6	6.0
과징금 및 과태료	1	33	7	7	7	7	7	7	0.0	205.4
기타수입	579	18,320	417	4,323	4,658	4,659	4,262	3,664	4.1	181.5
지난연도수입	225	1,128	222	225	224	228	228	226	0.3	0.3
의존재원	15,508	96,202	18,951	20,851	21,940	17,239	17,220	19,240	21.4	3.2
국고보조금등	8,238	53,549	8,814	11,432	12,445	10,443	10,416	10,710	11.9	5.8
공채·차입금	7,270	42,652	10,138	9,420	9,495	6,796	6,804	8,530	9.5	1.0
보전수입등및내부거래	36,062	213,320	41,580	41,912	42,738	44,227	42,863	42,664	47.4	3.7

□ 세출전망

○ 총계규모에서 회계간 전출입금을 제외한 순계규모는

42조 656억원으로 연평균 8조 4,131억원임. (연평균 4.5% 증가)

○ 성질별 세출내역은,

- 행정운영경비는 인력운영비, 기본경비로 4조 2,486억원(순계의 10.1%)으로 연평균 42.2% 증가 (2015 → 2016년도를 제외하고 평균 신장률 2.23%)
- 타기관지원 및 부채상환은 6조 5,277억원(순계의 15.5%)으로 연평균 2.3% 증가
- 사업비는 31조 641억원(순계의 73.8%)으로 연평균 3.1% 증가
- 예비비는 2,252억원으로 회계별 특성에 따라 적정규모 산정

(단위 : 억원,%)

구분	2015	계 획 기 간								신장률
		계	2016	2017	2018	2019	2020	연평균	비중	
총 계 규 모	74,293	450,053	82,836	91,570	94,406	91,203	90,038	90,011		4.1
회 계 간 전 출	5,558	29,397	4,727	5,884	6,854	6,713	5,219	5,879		0.3
순 계 규 모	68,735	420,656	78,108	85,686	87,553	84,489	84,820	84,131	100.0	4.5
행 정 운 영 경 비	2,687	42,486	8,118	8,292	8,505	8,705	8,867	8,497	10.1	42.2
인 력 운 영 비	2,460	40,263	7,658	7,851	8,064	8,264	8,425	8,053	9.6	44.2
기 본 경 비	227	2,223	460	440	441	441	441	445	0.5	19.7
타 기 관 지 원 및 부 채 상 환	12,275	65,277	12,434	12,763	12,999	13,313	13,767	13,055	15.5	2.3
자 치 구 지 원 금	300	1,644	336	329	327	326	325	329	0.4	1.8
출 자 출 연 금	3,187	14,001	2,488	2,696	2,582	2,952	3,283	2,800	3.3	1.5
공 사 공 단 전 출 금	1,764	28,204	5,224	1,545	7,721	5,921	7,793	5,641	6.7	106.8
채 무 상 환 금	6,798	20,891	3,981	8,159	2,336	4,081	2,334	4,178	5.0	4.8
재 투 예 탁 금	173	374	374	△	△	△	△	75	0.1	3.3
반 환 금 등	55	163	31	34	33	33	33	33	0.0	△7.4
사 업 비	53,486	310,641	57,179	64,377	65,214	62,075	61,796	62,128	73.8	3.1
예 비 비	287	2,252	376	255	835	396	389	450	0.5	34.5

※ 2016년도 인력운영비 증가사유 : 소방공무원 인건비 이관(일반회계→특별회계, '16. 5,111억원)

IV

지방채 발행 · 상환 계획

□ 채무현황 및 상환계획

(단위 : 억원)

회계	차입연도	차입금액	채무잔액(원금)	구분	2015	2016	2017	2018	2019	2020
총합계		339,532	30,410	계	6,717	4,113	6,965	2,290	6,987	1,463
				원금	5,418	3,280	5,647	1,483	5,928	626
				이자 등	1,299	833	1,318	807	1,059	838
일반회계		66,626	6,617	계	975	840	204	1,346	4,280	446
				원금	680	649	11	1,161	3,711	261
				이자 등	294	192	193	185	569	185
<SOC, 일자리 창출 등 경기부양>	14	30,000	3,000	계	0	0	0	0	3,384	0
				원금					3,000	
				이자 등					384	
<양공사 건설 채무 이관>	13~14	36,626	3,617	계	975	840	204	1,346	896	446
				원금	680	649	11	1,161	711	261
				이자 등	294	191	193	185	185	185
도시철도건설 <도시철도건설사업>	08~14	177,662	15,665	계	3,465	2,753	6,296	507	2,207	507
				원금	2,927	2,328	5,323	-	1,874	-
				이자 등	538	425	973	507	333	507
주택사업 <공공임대주택매입>	95~01	68,523	6,329	계	379	433	405	405	484	511
				원금	192	224	258	292	328	365
				이자 등	187	208	148	113	156	146
하수도사업 <하수관거정비사업>	00~04	9,000	255	계	96	73	60	32	16	0
				원금	90	65	55	30	15	-
				이자 등	6.36	8	5	2	1	-
수도사업 <배급수관정비사업>	00~01	2,700	42	계	28	15				
				원금	27	15				
				이자 등	0.88	0.14				
지역개발기금 <지역개발기금운영>	08	15,021	1,502	계	1,774					
				원금	1,502					
				이자 등	272					

※ 채무잔액 : 2014. 말 현재 (무상보육 관련 1,000억원 제외 : 상환완료)

□ 지방채 발행계획

(단위 : 억원, %)

사업명	발행액					
	계	2016	2017	2018	2019	2020
계	42,652	10,138	9,420	9,495	6,796	6,804
재개발임대주택 매입	3,978	1,326	1,326	1,326		
도시철도건설 *	32,328	6,636	6,600	6,453	6,316	6,324
가락시장 시설현대화	1,522	9	607	906		
도시철도망 확충	1,417	1,417				
풍납토성 조기보상	2,670	750	480	480	480	480
남산 예정자락 재생사업	737		406	331		

※ 도시철도 공채 발행은 지방채 한도액 外.

제5장 분야별 정책방향 및 투자계획

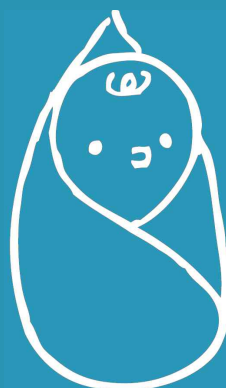
총괄



□ **재원배분 총괄**

구 분	2015년 (최종)	연차별 투자계획 (억원, %)					
		계	2016년	2017년	2018년	2019년	2020년
순 계	236,520	1,271,763	241,660	254,206	257,585	256,785	261,527
사 업 비	208,550 88.2	1,129,194 88.8	215,594 89.2	222,267 87.4	230,196 89.4	224,582 87.5	236,555 90.5
사 회 복 지	80,549 34.1	428,277 33.7	83,893 34.7	85,414 33.6	85,934 33.4	85,649 33.4	87,387 33.4
공 원 · 환 경	17,300 7.3	86,182 6.8	17,225 7.1	18,012 7.1	17,188 6.7	16,529 6.4	17,227 6.6
도 로 · 교 통	18,914 8.0	111,971 8.8	20,448 8.5	18,945 7.5	26,096 10.1	21,563 8.4	24,918 9.5
도시계획 및 주택정비	2,235 0.9	21,821 1.7	2,998 1.2	4,782 1.9	4,829 1.9	4,314 1.7	4,898 1.9
산 업 경 제	5,053 2.1	25,866 2.0	4,635 1.9	5,344 2.1	6,178 2.4	4,061 1.6	5,649 2.2
문 화 관 광	5,843 2.5	31,077 2.4	5,825 2.4	6,147 2.4	6,169 2.4	6,114 2.4	6,822 2.6
도 시 안 전 관 리	11,055 4.7	59,795 4.7	11,006 4.6	12,247 4.8	10,984 4.3	12,577 4.9	12,980 5.0
일 반 행 정	3,613 1.5	24,253 1.9	4,747 2.0	5,419 2.1	4,726 1.8	4,348 1.7	5,013 1.9
자 치 구 지 원	35,736 15.1	201,832 15.9	38,083 15.8	38,946 15.3	40,250 15.6	41,572 16.2	42,981 16.4
교 육 청 지 원 (법 정 의 무)	26,398 11.2	128,459 10.1	24,839 10.3	25,167 9.9	25,595 9.9	26,038 10.1	26,820 10.3
예 비 비	1,856 0.8	9,662 0.8	1,894 0.8	1,845 0.7	2,248 0.9	1,816 0.7	1,859 0.7
행 정 운 영 경 비	14,875 6.3	86,364 6.8	16,045 6.6	17,045 6.7	17,412 6.8	17,769 6.9	18,094 6.9
재 무 활 동	13,095 5.5	56,204 4.4	10,022 4.1	14,894 5.9	9,977 3.9	14,433 5.6	6,878 2.6

사회복지



1 사회복지

□ 정책방향

- 「찾아가는 복지」 성공적 실현으로 복지패러다임 변화 주도
 - 대상 자치구 확대 : 1단계 13개구 80개동 → 2단계 13개구 282개동
 - 서울형 긴급복지 확대로 빈곤·위기가정을 신속하게 지원하는 체제강화
- 생애주기별 맞춤형 복지 지원
 - 여성·가족에게 희망을 주는 서울 조성
 - ▶ 경력단절 여성취업지원, 맞춤형 직업교육 등 여성일자리 창출 기반조성 강화
 - 출산·양육친화 환경조성 및 건강한 가정 육성
 - ▶ 국공립어린이집 확충, 양육수당 지원 등 보육서비스 향상 및 품질 제고
 - 아동·청소년의 참여·권리 보장을 중시하는 환경 조성
 - ▶ 참여와 돌봄을 통한 아동 청소년 권리 보장, 위기청소년 대상별 맞춤형 서비스 시행
 - 공교육 신뢰회복 지원 및 평생학습 기회를 확대를 통한 교육복지 강화
 - ▶ 친환경 무상급식 제공 및 학교밖·학교안 청소년 지원사업 추진
 - ▶ 권역별 시민대학 확충 등 평생교육기회 확대
 - 중장년 및 어르신을 위한 인생이모작 활성화
 - ▶ 50+재단 및 캠퍼스 등 50+정책 본격 추진으로 중장년 지원사업 확대
 - ▶ 중장년층 및 어르신의 경력을 살리는 맞춤형 일자리 발굴 및 지원 확대
- 사람이 중심이 되는 복지환경 조성 - 장애인, 어르신, 쪽방 돌봄 강화
 - 장애인인권 강화 및 가족종합지원 등 장애인과 가족 모두를 보듬는 안심 정책
 - 돌봄·요양서비스 공공성 강화로 어르신을 정성껏 모시는 서울시 구현
 - 쪽방촌 주민 주거여건 혁신을 통해 지역사회와 함께 성장하는 기반 제공
- 외국인주민과 함께 만들고, 함께 누리는 다문화도시 서울 조성
 - 다문화가족 언어교육, 자녀교육 및 사회통합 지원으로 건강한 가족관계 강화
- 건강격차 해소 및 보편적 공공보건의료서비스 확대
 - 환자안심병원 확대, 보건+복지+의료자원 연계 통합서비스 제공
 - 시민단체, 의료단체 등 보건의료공급자간 네트워크 형성으로 아이주치의제 도입
- 주거취약계층 위한 임대주택 8만호 공급 및 주거복지 추진
 - 수요맞춤형 공공임대주택 6만호 및 공공과 민간 협력의 서울형 민간임대 2만호 공급
 - 희망의 집수리 사업 등 주거취약계층 주거복지지원체계 강화

□ 부문별 목표달성 지표

구 분		단위	2015	2016	2017	2018	2019	2020
기초생활보장 사회취약계층 총 보호	사회복지담당공무원 총원(누계)	명	500	1,000	15,000	2,000	-	-
	기초생활보장수급자 신규 발굴률	%	12	12	12	12	12	12
	기초생활보장수급자 부적격자 조치++	%	10	10	10	10	10	10
	자활공동체 확충	개(누계)	220	230	240	240	240	240
어르신복지	어르신 의료복지시설 입소율	%	92	92.5	93	93.5	94	94.5
	어르신일자리 참여인원	명	63,000	64,000	65,000	66,000	67,000	68,000
인생이모작원	이모작지원센터 및 50+ 캠퍼스 이용자수	명	10,000	30,000	50,000	70,000	100,000	120,000
	베이비부머 일자리 참여 인원	명	500	700	1,200	1,310	1,400	1,500
장애인보호	중증장애인 활동보조 지원 장애인수	명	125,000	131,000	140,000	145,000	145,000	150,000
	장애인 콜택시 30분 이내 탑승률	%	75	90	92	92	92	92
	장애인 편의시설 설치율	%	80	81.5	83	84.5	86	87.5
여성·아동	사회서비스 여성일자리 지원수(누계)	개	34,144	36,192	38,364	40,666	43,106	43,106
	결식우리아동 급식제공처	개소	7,300	7,400	7,500	7,600	7,700	7,700
출산·양육	국공립어린이집 확충수	개소	300	300	250	250	250	250
	아이돌봄 서비스 연계건수	건	550,000	570,000	600,000	630,000	660,000	660,000
글로벌 도시환경	결혼이민여성 조기 정착 지원인원수	명	23,500	24,000	24,500	25,000	25,500	25,500
보건·건강	시립병원 이용인원	만명	360	360	360	360	360	360
	보건지소 확충지원	개소(누계)	60	75	75	75	75	75
	예방접종률	%	95	95	95	95	95	95
임대주택 8만호 증급	임대주택 공급 호수	호	16,441	14,613	14,618	8,590	8,590	8,590
주거복지	희망의 집수리 사업 지원 가구수	가구	1,200	1,200	1,200	1,200	1,200	1,200
	영구임대주택 공동전기로 지원 가구수	가구	47,672	47,818	47,818	47,818	47,818	47,818
학교지원 및 우수인재 양성	현장체험학습프로그램 참여 학생수	명	15,600	16,000	16,000	16,000	16,000	16,000
	학습환경 및 시설개선 지원 학교수	개교	500	500	500	500	500	500
교육격차 해소 지원	학교보안관 배치 학교수	개교	561	561	561	561	561	561
	친환경 무상급식 지원인원	명	729,000	729,000	729,000	729,000	729,000	729,000
시민평생 교육기회 확대	평생교육 수료율	%	78	78.5	78.5	78.5	78.5	78.5
친환경 식지지원	급식모니터링 참여 학교 수	개교	200	250	250	250	250	250
	학교 급식 만족도 지수	%	65	70	70	70	70	70

□ 연차별 투자계획

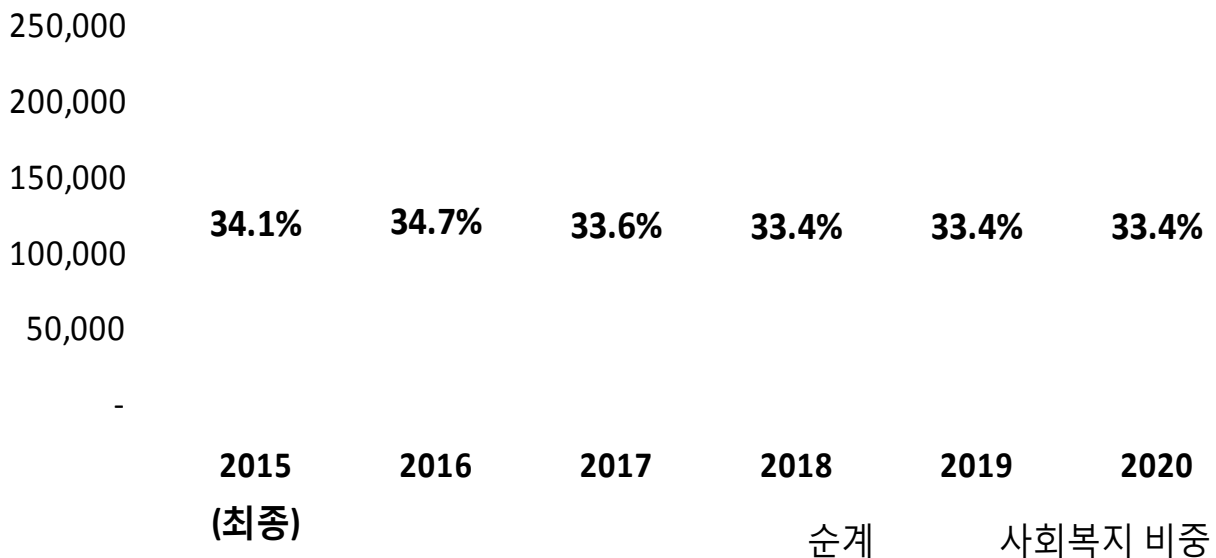
(단위 : 억원)

구분	2015 (최종)	계 획 기 간					
		계	2016	2017	2018	2019	2020
순계	236,520	1,271,763	241,660	254,206	257,585	256,785	261,527
사회복지	80,549	428,277	83,893	85,414	85,934	85,649	87,387
(비중)	34.1	33.7	34.7	33.6	33.4	33.4	33.4

80,549 83,893 85,414 85,934 85,649 87,387

2015 2016 2017 2018 2019 2020
(최종)

〈 연도별 투자 규모 〉



〈 순계 대비 사업비 비중 〉

□ 단위사업별 투자계획

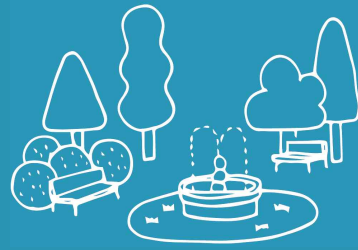
(단위 : 백만원)

실국/정책/단위사업명	2015	계획기간					
		계	2016	2017	2018	2019	2020
총계 (일반복지 + 사회복지)	8,054,857	42,827,698	8,389,310	8,541,371	8,593,408	8,564,888	8,738,722
[일반복지]	7,736,421	41,337,363	8,069,854	8,241,312	8,296,269	8,278,452	8,451,476
<복지본부>	3,986,385	21,473,914	4,238,220	4,218,572	4,274,251	4,338,419	4,404,453
사회취약계층 복지강화 및 사회복지 전달체계 개선	1,644,634	9,184,664	1,783,145	1,819,875	1,839,820	1,860,348	1,881,476
기초수급자 생활보장	1,378,969	7,795,316	1,504,476	1,544,489	1,562,931	1,581,927	1,601,493
민간의 자율적 참여로 복지서비스 제공	31,530	124,542	26,878	24,416	24,416	24,416	24,416
보훈대상자 및 보훈단체 지원	34,703	166,209	34,009	33,050	33,050	33,050	33,050
복지서비스전달체계효율화	199,432	1,098,597	217,782	217,920	219,422	220,955	222,517
어르신복지 수준향상 및 장사시설 운영 내실화	1,582,548	8,587,896	1,667,304	1,666,867	1,708,180	1,750,820	1,794,725
기초노령연금 지급	1,254,520	7,029,727	1,324,083	1,363,805	1,404,718	1,446,858	1,490,263
노인복지시설 운영 및 기능보강	48,282	186,165	43,329	35,709	35,709	35,709	35,709
독거·제가 어르신 지원	35,886	181,853	40,984	35,217	35,217	35,217	35,217
어르신 사회활동 지원	38,544	201,224	44,229	38,574	38,974	39,474	39,974
어르신 일자리 사업	64,863	306,782	70,471	59,078	59,078	59,078	59,078
장사시설 운영	27,665	135,838	27,938	26,975	26,975	26,975	26,975
치매어르신 지원	112,788	546,305	116,269	107,509	107,509	107,509	107,509
장애인 자립생활 기반 조성	636,931	3,031,423	626,553	601,217	601,217	601,217	601,217
장애인 자립생활 지원	371,637	1,735,921	354,844	345,269	345,269	345,269	345,269
장애인단체 사회참여 지원	932	4,719	989	932	932	932	932
장애인시설 운영	224,258	1,094,997	229,175	216,455	216,455	216,455	216,455
장애인일자리 및 직업시설 운영	38,522	188,618	40,033	37,146	37,146	37,146	37,146
저소득 장애인 등 지원	1,581	7,168	1,512	1,414	1,414	1,414	1,414
저소득시민 자활지원	112,380	559,559	126,649	109,052	107,952	107,952	107,952
노숙인 보호 및 자활지원	19,942	100,702	21,479	19,806	19,806	19,806	19,806
노숙인 시설 운영	22,306	114,068	24,843	22,306	22,306	22,306	22,306
저소득층 자활지원	70,132	344,790	80,327	66,941	65,841	65,841	65,841
인생이모작지원 기반마련	9,892	110,372	34,569	21,560	17,081	18,081	19,081
은퇴후 제2인생 설계지원	9,892	110,372	34,569	21,560	17,081	18,081	19,081

실국/정책/단위사업명	2015	계획기간					
		계	2016	2017	2018	2019	2020
〈시민건강국〉	410,763	1,866,513	383,101	371,762	369,438	376,106	366,106
공공보건·의료분야 대시민 서비스 수준 향상	167,331	729,342	140,844	141,916	146,416	155,084	145,084
공공의료기관 관리 및 운영 개선	81,085	345,249	61,194	66,014	70,014	79,014	69,014
시민건강 관리 및 기반조성	299	2,096	563	383	383	383	383
식의약품 안전성 관리향상	77	426	84	85	85	85	85
정신보건시설 운영	47,271	245,250	49,602	48,912	48,912	48,912	48,912
지역보건의료기능 강화	36,923	128,825	28,110	24,969	25,469	25,138	25,138
취약계층 건강관리 및 지원	1,676	7,497	1,290	1,552	1,552	1,552	1,552
생활보건 관리 향상	105,961	494,886	104,856	97,508	97,508	97,508	97,508
감염병예방 및 관리	17,787	57,719	12,254	11,366	11,366	11,366	11,366
시민건강 관리 및 기반조성	76,480	385,258	80,827	76,108	76,108	76,108	76,108
취약계층 건강관리 및 지원	11,120	49,144	11,201	9,486	9,486	9,486	9,486
환경성질환 예방관리	574	2,765	574	548	548	548	548
선진형 동물보호시스템 구축	2,500	11,838	2,649	2,297	2,297	2,297	2,297
감염병예방 및 관리	531	2,795	560	559	559	559	559
동물보호시스템 강화	1,969	9,043	2,090	1,738	1,738	1,738	1,738
시민건강수준 향상	82,551	418,044	86,231	82,953	82,953	82,953	82,953
시민건강 관리 및 기반조성	36,903	223,623	41,029	45,648	45,648	45,648	45,648
취약계층 건강관리 및 지원	45,648	194,421	45,202	37,305	37,305	37,305	37,305
식품안전성 관리향상	4,567	25,345	5,125	5,055	5,055	5,055	5,055
식의약품 안전성 관리향상	4,567	25,345	5,125	5,055	5,055	5,055	5,055
전문특화된 의료서비스 제고	31,113	127,437	30,538	30,343	23,519	21,519	21,519
시직영병원 운영	31,113	127,437	30,538	30,343	23,519	21,519	21,519
보건환경연구원 효율적 운영	16,739	59,620	12,858	11,691	11,691	11,691	11,691
감염병예방 및 관리	3,809	8,759	2,119	1,660	1,660	1,660	1,660
식의약품 안전성 관리향상	7,729	36,072	7,765	7,077	7,077	7,077	7,077
환경성질환 예방관리	5,202	14,789	2,974	2,954	2,954	2,954	2,954
〈여성가족정책실〉	2,084,323	10,497,244	2,169,733	2,136,756	2,079,795	2,057,965	2,052,996
양성평등 및 여성복지증진	133,710	634,463	139,236	146,307	126,307	111,307	111,307
건강한 가정 조성지원 확대	6,789	35,447	7,406	7,010	7,010	7,010	7,010
보호필요여성의 복지향상	20,577	110,562	23,363	21,800	21,800	21,800	21,800
여성 노숙인 시설 운영	6,662	28,402	5,248	5,788	5,788	5,788	5,788
여성경쟁력 강화	46,394	225,191	49,124	66,517	46,517	31,517	31,517
여성의 사회참여 확대	9,856	28,719	12,421	4,075	4,075	4,075	4,075
한부모 가족 지원	34,339	158,999	32,280	31,680	31,680	31,680	31,680
한부모 가족 지원시설 운영	9,093	47,142	9,394	9,437	9,437	9,437	9,437

실국/정책/단위사업명	2015	계획기간					
		계	2016	2017	2018	2019	2020
안심하고 맡길수 있는 보육환경 개선	1,779,946	9,034,442	1,860,839	1,827,645	1,789,456	1,781,374	1,775,128
무상보육 등 지원	1,184,071	5,651,797	1,187,677	1,141,125	1,123,272	1,107,123	1,092,600
보육서비스 개선	470,231	2,535,768	486,936	500,207	508,071	516,138	524,415
보육시설 확충	111,674	776,754	172,039	172,329	144,129	144,129	144,129
저출산 대책 추진	13,384	67,049	13,544	13,376	13,376	13,376	13,376
직장어린이집 운영	585	3,075	644	608	608	608	608
아동복지수준 향상	148,525	738,870	150,276	145,283	146,510	147,762	149,039
아동복지 서비스 증진	43,246	205,866	42,699	40,792	40,792	40,792	40,792
아동복지시설 운영	105,278	533,003	107,576	104,491	105,718	106,970	108,247
글로벌 도시환경 및 선진 다문화 사회 조성	22,143	89,470	19,383	17,522	17,522	17,522	17,522
다문화 건강가정 조성	12,857	47,030	10,324	9,177	9,177	9,177	9,177
외국인생활지원	9,286	42,440	9,059	8,345	8,345	8,345	8,345
도시교통본부	56,657	333,058	80,058	58,300	58,300	78,100	58,300
교통약자 이동편의 증진	56,657	333,058	80,058	58,300	58,300	78,100	58,300
교통약자 이동편의 증진	56,657	333,058	80,058	58,300	58,300	78,100	58,300
주택건축국	1,198,293	5,645,411	1,198,742	1,131,089	1,117,412	1,095,189	1,102,979
서민주거 안정도모	1,198,293	5,645,411	1,198,742	1,131,089	1,117,412	1,095,189	1,102,979
임대주택 매입 및 건설 공급	1,076,540	4,955,085	1,039,706	990,836	979,133	976,345	969,065
주거지원 기반조성	121,753	671,748	152,798	134,083	132,109	118,844	133,914
주거지원 기반조성 및 연구		18,578	6,238	6,170	6,170		
[교육복지]	318,436	1,490,335	319,456	300,059	297,138	286,436	287,246
<시민건강국>	2,054	9,676	1,935	1,935	1,935	1,935	1,935
공교육 강화지원	2,054	9,676	1,935	1,935	1,935	1,935	1,935
학교 우유급식 지원	2,054	9,676	1,935	1,935	1,935	1,935	1,935
<평생교육정책관>	316,381	1,480,659	317,520	298,124	295,203	284,501	285,310
건전한 청소년육성 및 복지서비스 증진	60,633	283,301	65,779	55,604	55,731	53,093	53,093
아동복지 서비스 증진	400	1,912	386	386	370	386	386
유해환경으로부터 청소년보호 지원	14,544	65,492	14,118	12,848	12,829	12,848	12,848
청소년 수련프로그램 운영지원	890	3,226	819	605	593	605	605
청소년 시설 운영 지원	35,352	163,062	33,144	32,588	32,134	32,598	32,598
청소년시설 확충 및 운영개선 추진	9,447	49,609	17,312	9,178	9,806	6,657	6,657
공교육 강화지원	247,021	1,153,902	240,583	232,694	231,967	223,944	224,713
친환경 무상급식 지원 등	146,242	700,051	140,081	140,083	139,720	140,083	140,083
학교교육 지원	78,885	335,859	77,858	69,968	69,747	59,128	59,158
학교안전 강화 지원	21,893	117,991	22,643	22,643	22,500	24,733	25,472
다양한 평생교육환경 조성	8,728	43,456	11,158	9,825	7,505	7,464	7,504
서울영어마을 지원	1,951	9,290	1,868	1,867	1,820	1,867	1,867
평생교육 운영 활성화 지원	6,777	34,166	9,290	7,958	5,685	5,597	5,636
<신규사업비>		1,521,223		324,832	397,074	332,674	466,643

공원 · 환경



2 공원·환경

□ 정책방향

- 대기질개선과 폐기물처리 혁신으로 지속가능한 환경도시 조성
 - 원전하나줄이기 2단계, ‘에너지살림도시, 서울’ 구현
 - 초미세먼지 20% 감축으로 맑고 쾌적한 도시환경조성
 - 재활용률 확대 및 폐기물 처리 혁신으로 생활폐기물 직매립 제로화
- 숲과 정원의 도시, 초록특별시 서울
 - 가족캠핑장, 유아숲 체험장 등 생애주기별 맞춤형 공원 조성
 - 생활권 공원 녹지공간 확충, 시민과 함께하는 녹색문화 조성
- 시민과 함께 만드는 건강한 물순환 도시 조성
 - 빗물관리시설 확대를 통한 물순환 회복
 - 물재생시설 개선으로 하수처리 수준 향상
- 사람과 자연이 행복한 한강공원 조성
 - 친환경적인 관리를 통한 한강의 자연성 회복
 - 시민중심의 공원관리 및 한강 문화 활성화
- 최고 품질의 아리수 생산 및 아리수 인식개선으로 음용률 향상
 - 생산시설 현대화 및 원·정수에 대한 과학적 수질 관리
 - 최적의 상수도 관망 환경 조성 및 안심하고 마실 수 있는 아리수 음수대 설치

□ 부문별 목표달성 지표

구 분		단위	2015	2016	2017	2018	2019	2020
신재생에너지 보급 및 쓰레기 감량	신재생에너지 보급률	%	4.0	5.0	6.0	7.0	8.0	10.0
	생활폐기물 재활용률	%	65	68	68	70	70	71
	자원회수시설 가동률	%	85	85	85	85	85	85
수 질 개 선	BOD(잠실)	ppm	2	2	2	2	2	2
	BOD(가양)	ppm	3	2	2	2	2	2
공 원 및 녹 지 확충	가로녹시율	%	22.6	23.1	23.6	24.1	24.6	25.1
	공원조성면적	km ²	251	252	253	254	255	256
한 강 수 변 화	한강공원 만족도	점	69	70	72	73	74	75
	생태공원 확충(누적치)	천m ²	4,062	4,098	5,107	5,175	5,312	5,512
상 수 도	정수장시설용량	만톤/일	445	480	480	480	480	480
	유수율	%	95.5	96.0	96.5	97.0	97.0	97.0
	수질검사 항목	항목	164	164	164	164	164	164

□ 연차별 투자계획

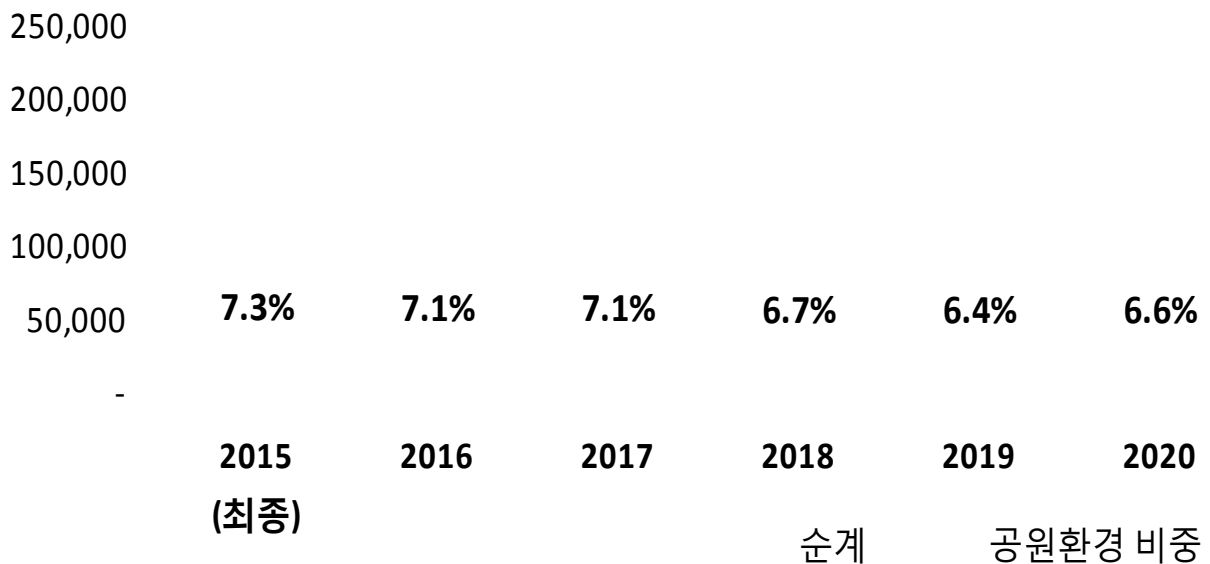
(단위 : 억원)

구 분	2015 (최종)	계획기간					
		계	2016	2017	2018	2019	2020
순계	236,520	1,271,763	241,660	254,206	257,585	256,785	261,527
공원·환경	17,300	86,182	17,225	18,012	17,188	16,529	17,227
(비중)	7.3	6.8	7.1	7.1	6.7	6.4	6.6

17,300 17,225 18,012 17,188 16,529 17,227

2015 2016 2017 2018 2019 2020
(최종)

〈 연도별 투자 규모 〉



〈 순계 대비 사업비 비중 〉

□ 단위사업별 투자계획

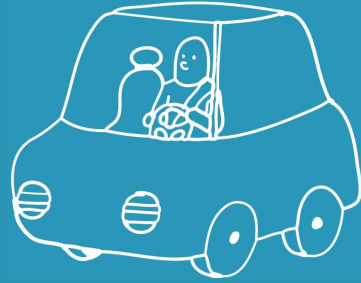
(단위 : 백만원)

실국/정책/단위사업명	2015	계획기간					
		계	2016	2017	2018	2019	2020
공원·환경	1,729,983	8,618,162	1,722,527	1,801,235	1,718,806	1,652,859	1,722,736
<물환안전국>	359,734	2,095,802	402,120	497,483	481,802	378,359	336,037
깨끗한 물관리	20,878	202,634	38,251	60,966	36,544	33,381	33,492
물환경개선 및 관리	4,810	88,415	15,641	38,129	13,720	10,357	10,568
지하수 및 토양오염 관리	1,207	8,671	1,500	1,728	1,715	1,915	1,815
한강 수질개선	14,861	105,548	21,110	21,110	21,110	21,110	21,110
물재생시설 개선 및 관리	310,806	1,766,921	337,198	405,826	417,646	324,354	281,898
물재생시설 개선	130,742	735,948	134,486	230,651	206,368	106,708	57,735
물재생시설 운영관리	180,064	1,030,973	202,712	175,175	211,278	217,645	224,163
수질오염원 관리	329	4,439	886	886	887	889	892
수질오염원 관리	329	4,439	886	886	887	889	892
치수 및 하천 관리	23,331	103,344	21,344	28,475	22,495	15,505	15,525
하천복원 및 정비	23,331	103,344	21,344	28,475	22,495	15,505	15,525
하수시설 관리	4,391	18,463	4,442	1,330	4,230	4,230	4,230
하수도 관리	4,391	18,463	4,442	1,330	4,230	4,230	4,230
<푸른도시국>	331,577	895,440	241,287	172,927	158,351	168,766	154,108
공원 녹지정책 개발 및 만족도 개선	32,348	94,222	22,412	18,720	17,680	17,680	17,730
공원 유지관리 및 이용활성화	10,955	25,373	7,057	4,597	4,557	4,557	4,607
시민참여 프로그램운영	15,173	66,349	13,855	13,123	13,123	13,123	13,123
시책주요공원 조성	6,220	2,500	1,500	1,000			
공원녹지관리	99,676	411,868	79,934	73,481	76,491	96,691	85,271
공원녹지사업소 산하 공원 유지관리	34,639	132,107	29,056	25,606	25,616	25,616	26,212
서울대공원 관리	33,178	178,426	29,542	27,875	30,875	51,075	39,059
자치구 위임 시공원 유지관리	31,859	101,335	21,335	20,000	20,000	20,000	20,000
생태계 복원 및 보전과 야생동식물 보호	41,755	106,330	29,272	19,389	19,489	19,490	18,690
생태계 보전사업	24,087	50,943	10,825	10,154	10,254	10,255	9,455
생태계 복원사업	15,380	50,487	16,995	8,373	8,373	8,373	8,373
야생동식물 보호사업	2,288	4,901	1,453	862	862	862	862
생활권 공원확충	117,778	160,707	78,726	36,620	22,473	12,688	10,200
노후공원 재조성	9,227	10,578	5,399	2,628	1,963	588	
도심공원 확충	36,742	123,872	47,070	33,992	20,510	12,100	10,200
미집행 공원조성	71,810	26,257	26,257				

실국/정책/단위사업명	2015	계획기간					
		계	2016	2017	2018	2019	2020
생활주변 녹지확충	40,019	122,313	30,943	24,718	22,218	22,218	22,218
녹지벨트 구축	3,896	16,924	3,524	3,350	3,350	3,350	3,350
녹지보전 강화	15,325	55,494	12,574	10,730	10,730	10,730	10,730
생활주변 녹지확충	7,058	14,232	3,332	3,100	2,600	2,600	2,600
시민참여 녹지조성	11,578	34,663	10,513	7,538	5,538	5,538	5,538
시설녹지 및 휴식공간 조성	2,162	1,000	1,000				
(기후환경본부)	466,256	2,132,821	464,895	422,345	404,068	414,127	427,386
기후변화 총괄 대응	19,802	68,735	15,159	13,394	13,394	13,394	13,394
기후변화 국제협력 강화	3,592	5,551	1,630	980	980	980	980
대기오염의 측정 및 관리	7,011	24,779	5,712	4,767	4,767	4,767	4,767
석면 및 실내공기질 관리	3,142	7,867	1,467	1,600	1,600	1,600	1,600
온실가스 감축방안 마련	6,057	30,538	6,350	6,047	6,047	6,047	6,047
에너지절약과 생산으로 원전하나줄이기	265,441	1,236,969	250,030	237,580	238,660	248,720	261,979
신재생에너지 보급	4,686	23,052	5,587	5,151	4,121	4,101	4,091
에너지이용 합리화	1,007	3,821	993	900	725	602	602
지역난방 건설 및 운영	259,749	1,210,097	243,450	231,530	233,814	244,017	257,286
친환경교통차량 보급 및 오염물질 저감	66,607	324,860	78,742	62,140	61,326	61,326	61,326
승용차 교통량 감축	968	3,619	832	697	697	697	697
자동차 배출가스 관리	36,092	168,789	45,364	30,856	30,856	30,856	30,856
친환경차량 보급	29,548	152,452	32,546	30,587	29,773	29,773	29,773
클린도시 조성	7,951	42,314	10,088	8,056	8,056	8,056	8,056
도로분진 청소 강화	2,433	13,979	3,372	2,652	2,652	2,652	2,652
생활폐기물 수거 관리체계 개선	1,547	4,696	964	933	933	933	933
선진국형 생활환경 조성	758	4,160	860	825	825	825	825
소음·진동·약취 관리	1,158	8,010	1,602	1,602	1,602	1,602	1,602
음식폐기물 감량 및 안정적 처리기반 구축	2,056	11,469	3,290	2,045	2,045	2,045	2,045
특화된 정비체계 구축	2,586	12,935	2,587	2,587	2,587	2,587	2,587
효율적인 차량정비	2,586	12,935	2,587	2,587	2,587	2,587	2,587
환경협력의 사전예방기능 강화	18,241	58,964	12,919	11,511	11,511	11,511	11,511
친환경적인 도시환경 조성	18,241	58,964	12,919	11,511	11,511	11,511	11,511
효율적인 폐기물처리	85,628	388,045	95,371	87,076	68,533	68,533	68,533
자원회수시설 운영	76,996	365,832	88,760	81,713	65,120	65,120	65,120
재활용 도시 만들기	8,631	22,213	6,610	5,363	3,413	3,413	3,413

실국/정책/단위사업명	2015	계획기간					
		계	2016	2017	2018	2019	2020
〈상수도사업본부〉	511,540	2,462,515	546,506	486,482	482,643	474,544	472,340
상수도 경쟁력 확보	75,552	439,538	70,316	79,806	95,219	96,765	97,432
건전재정을 위한 세입증대	33,843	242,848	30,206	40,426	55,687	58,179	58,350
과학적 시설물관리체계 구축	12,408	57,014	10,426	11,298	11,442	11,676	12,172
세계 최고 수준의 유수율 달성	29,302	139,676	29,684	28,082	28,090	26,910	26,910
시민편의 행정서비스 제공	16,270	72,875	16,159	14,502	13,937	13,995	14,282
아리수 행정서비스 향상	16,270	72,875	16,159	14,502	13,937	13,995	14,282
아리수 인식개선 및 신뢰도 향상	12,481	52,556	16,514	8,207	9,209	9,313	9,313
소통과 공감을 통한 아리수 인식개선	4,964	23,053	6,075	4,122	4,216	4,320	4,320
안심하고 마실 수 있는 음수대 설치	7,518	29,503	10,439	4,085	4,993	4,993	4,993
안정된 아리수 공급체계 구축	180,469	1,025,082	234,266	199,528	199,730	194,080	197,478
안정된 공급을 위한 배수지 확충 및 관리	22,501	130,266	27,064	32,920	32,262	19,010	19,010
옥내급수설비 관리개선	16,978	132,554	57,254	37,300	38,000		
최적의 관망환경 조성	140,990	762,262	149,948	129,308	129,468	175,070	178,468
최고품질의 아리수 생산	226,767	872,465	209,252	184,439	164,548	160,391	153,835
건강하고 맛있는 아리수 생산	171,244	813,311	180,224	168,096	159,967	155,795	149,229
생산시설 현대화 및 고도화	50,820	37,470	25,573	11,897			
원·정수 수질관리 강화	4,703	21,683	3,454	4,446	4,581	4,596	4,606
〈한강사업본부〉	60,877	411,314	67,718	117,230	80,601	70,839	74,926
한강공원 관리 및 운영	44,716	294,146	50,997	87,755	51,220	50,207	53,968
시민중심의 공원관리 및 문화 활성화	2,051	49,871	11,357	31,740	2,474	2,095	2,205
안전하고 깨끗한 한강공원 조성	23,714	130,361	24,111	25,858	25,802	27,120	27,470
한강공원 관리 및 운영	16,210	106,628	13,697	27,441	22,088	20,095	23,307
한강공원 자연생태 회복	2,741	7,286	1,832	2,716	855	897	987
한강공원 이용 및 생태환경 개선	16,160	117,167	16,721	29,475	29,381	20,632	20,958
안전하고 깨끗한 한강공원 조성	9,860	45,550	7,450	11,600	11,500	7,500	7,500
한강공원 자연생태 회복	6,300	71,617	9,271	17,875	17,881	13,132	13,458
〈신규사업비〉		620,270		104,768	111,342	146,222	257,938
미집행 공원조성		400,000		100,000	100,000	100,000	100,000
기타 신규사업비		220,270		4,768	11,342	46,222	157,938

도로 · 교통



3 도로·교통

□ 정책방향

- 사람과 안전이 최우선하는 교통행정 구현을 위한 노후 전동차 적기교체, 노후 시설 재투자 등 지하철 안전강화 및 교통사망사고 50%감축, 어린이 교통사고 Zero화, 임산부 배려석 등 교통약자를 위한 효율적 재정 투입
 - 대중교통 이용편의 증진을 위한 시설물 구조개선과 정보제공 서비스 강화
 - 대중교통 이용불편 해소를 위한 환승체계 개선과 혼잡 완화 추진
- 생활 밀착형 보행 및 자전거 활성화를 위한 시민 체감형
 - 대중교통 취약지역의 교통난 해소를 위한 친환경 수단 도입 지속 추진
 - 광역차원의 교통수요 처리를 위한 대중교통 노선 연장 및 네트워크 강화
- 걷고싶고, 편리하고, 안전한 “걷는 도시, 서울” 조성
 - 보행, 자전거 활성화를 통해 도시의 건강성 회복
 - 사람중심의 생활권 교통환경 조성으로 공동체 문화 회복
- 교통약자도 차별 없이 이용할 수 있는 교통여건 조성
 - 시민들이 불안·불편 없이 대중교통을 이용할 수 있는 환경 제공
 - 교통약자를 위한 특별교통수단 운영과 대중교통 이동편의시설 확충
- 에너지·환경 문제에 대응하는 지속가능한 교통체계 구축
 - 승용차 수요 억제 및 친환경 교통수단 이용 증진 계속 추진
 - 다양한 정보기기를 통한 교통정보 및 부가정보 서비스 제공 강화

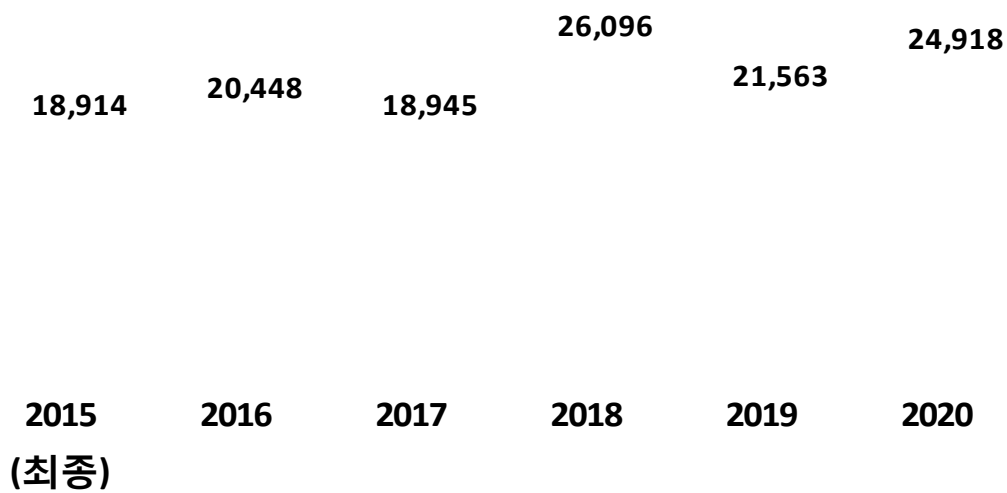
□ 부문별 목표달성 지표

구 분		단위	2015	2016	2017	2018	2019	2020
대 중 교 통 이 용 증 대	중앙버스전용차로 설치(누계)	km	119.3	119.3	137.7	137.7	137.7	137.7
	버스 배차 정시성	%	93.1	93.3	93.5	93.6	93.6	93.6
	대중교통 수송분담률(버스, 지하철)	%	66.4	67.0	67.5	68.0	68.0	68.0
	택시카드 결제율	%	60	61	61.5	62	62.5	63
도시철도건설	도시철도 연장	km	331.5	352.1	352.1	353.2	353.2	353.2
주차시설확충	주택가 주차장 확보율	%	99.5	99.7	99.8	99.8	99.8	99.8
도로망 확충	도로율	%	22.59	22.68	22.77	22.82	22.92	23.02

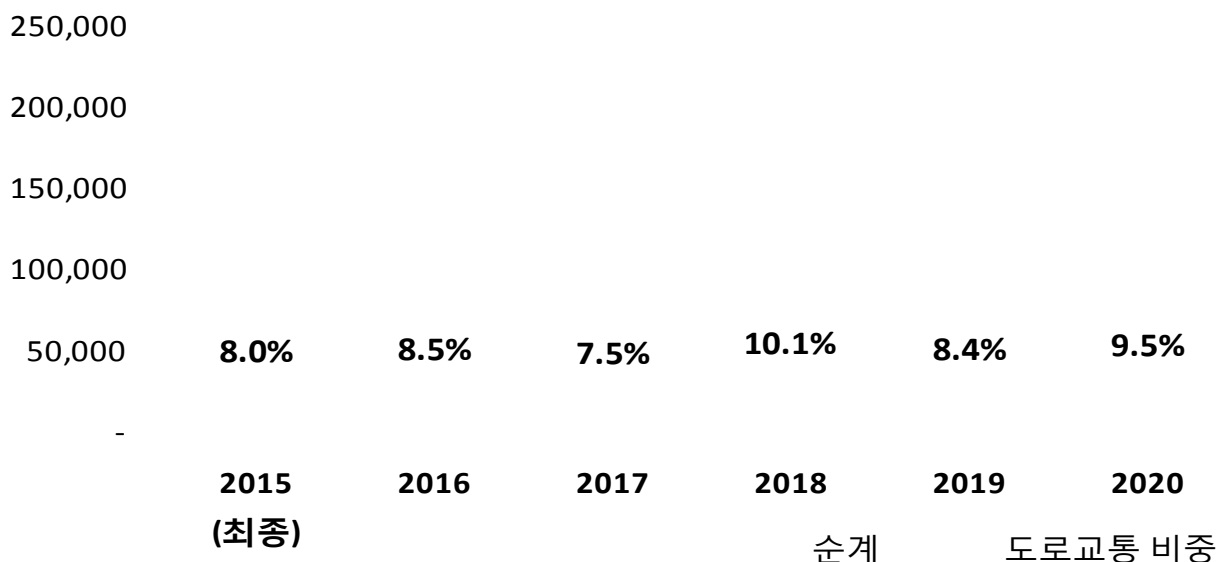
□ 연차별 투자계획

(단위 : 억원)

구 분	2015 (최종)	계획기간					
		계	2016	2017	2018	2019	2020
순계	236,520	1,271,763	241,660	254,206	257,585	256,785	261,527
도로·교통	18,914	111,971	20,448	18,945	26,096	21,563	24,918
(비중)	8.0	8.8	8.5	7.5	10.1	8.4	9.5



〈 연도별 투자 규모 〉



〈 순계 대비 사업비 비중 〉

□ 단위사업별 투자계획

(단위 : 백만원)

실국/정책/단위사업명	2015	계획기간					
		계	2016	2017	2018	2019	2020
도로·교통	1,891,379	11,197,115	2,044,845	1,894,497	2,609,638	2,156,343	2,491,792
〈도시교통본부〉	1,045,414	6,714,787	1,324,384	1,058,657	1,568,799	1,286,274	1,476,674
교통체계 구축 및 개선	262,905	1,310,893	274,973	299,746	256,008	235,711	244,455
도로교통 소통개선 및 교통시설물 관리	53,894	319,780	67,652	65,290	62,396	62,163	62,279
버스 인프라 지속 구축	15,110	59,782	14,263	42,519	1,000	1,000	1,000
쾌적하고 안전한 지하철 환경개선	193,901	931,331	193,058	191,937	192,613	172,548	181,175
과학적인 교통정보서비스 구현	32,499	128,880	31,230	24,768	25,493	25,752	21,637
교통정보시스템 구축 및 운영	30,299	117,375	29,225	22,768	22,993	23,252	19,137
버스정보안내시스템(BIS) 구축	2,200	11,505	2,005	2,000	2,500	2,500	2,500
광역철도건설	13,908	99,541	15,205	21,300	14,936	10,700	37,400
광역철도건설	13,908	99,541	15,205	21,300	14,936	10,700	37,400
버스운영체계 개선 및 관리	273,457	982,409	202,580	221,256	175,316	191,553	191,704
버스운영체계 개선 및 관리	273,457	982,409	202,580	221,256	175,316	191,553	191,704
자전거이용활성화 및 교통환경 개선	34,132	194,066	42,756	39,053	39,453	37,703	35,103
자전거 이용 활성화 및 보행환경 개선	34,132	194,066	42,756	39,053	39,453	37,703	35,103
주차장 확충 및 관리	88,556	404,427	79,290	112,236	102,813	72,574	37,515
부설주차장 관리	17,848	93,224	20,758	18,006	17,246	18,486	18,726
주차장 건설 및 운영관리	48,348	170,066	26,923	28,883	51,415	48,872	13,973
차고지 매입 및 활용 등	20,943	83,877	4,815	43,915	25,515	4,815	4,815
주차장 건설 및 운영관리(신규사업비)	1,418	29,761	11,753	8,972	8,636	400	
차고지 매입 및 활용 등(신규사업비)		27,500	15,041	12,459			
택시서비스 수준 향상 및 물류체계 개선	339,958	1,685,054	341,451	340,298	334,398	334,458	334,448
세계수준의 서울형 택시모델 확충	326,900	1,631,222	331,561	329,345	323,445	323,405	323,465
택시서비스 수준향상	5,375	16,600	3,390	3,270	3,270	3,370	3,300
택시서비스향상 및 물류관리	7,683	37,232	6,500	7,683	7,683	7,683	7,683
공사전출금		1,909,518	336,900		620,382	377,824	574,413
도시철도 양공사 공채상환 지원		1,909,518	336,900		620,382	377,824	574,413

실국/정책/단위사업명	2015	계획기간					
		계	2016	2017	2018	2019	2020
〈교통방송〉	21,261	129,637	34,740	25,402	26,249	21,223	22,023
방송운영 및 관리	21,261	129,637	34,740	25,402	26,249	21,223	22,023
교통방송 운영 및 관리	21,261	129,637	34,740	25,402	26,249	21,223	22,023
안전총괄본부	492,370	2,050,178	324,796	371,592	411,542	434,774	507,476
도로 건설	492,370	2,050,178	324,796	371,592	411,542	434,774	507,476
간선도로망 확충	207,884	1,242,992	186,600	258,796	250,460	265,040	282,098
광역도로 건설	112,586	267,380	10,596	59,296	75,376	88,234	33,878
도시고속도로망 확충	171,900	539,806	127,600	53,500	85,706	81,500	191,500
〈도시기반시설본부〉	332,334	1,863,987	360,924	353,916	458,024	327,075	364,048
광역철도건설	19,141	722,810	58,280	134,523	216,047	186,101	127,860
광역철도건설	19,141	722,810	58,280	134,523	216,047	186,101	127,860
도시철도 건설	313,193	1,141,177	302,644	219,393	241,977	140,974	236,189
경전철 건설	82,219	566,377	88,143	47,144	97,649	97,455	235,986
지속적인 도시철도망 구축	230,974	574,800	214,501	172,249	144,328	43,519	203
〈신규사업비〉		438,525		84,931	145,025	86,998	121,571
주택가 공동주차장 건설		35,000		5,000	10,000	10,000	10,000
환승주차장 건립		50,000		4,000	10,000	15,000	21,000
차고지 매입 및 활용 등		67,000		10,000	15,000	17,000	25,000
기타 신규사업비		286,525		65,931	110,025	44,998	65,571

도시계획
및
주택정비



4 도시계획 및 주택정비

□ 정책방향

○ 사람중심의 도시재생 추진

- 세운상가 재생, 남산 예정자락 재생 등 도심재창조 및 역사·관광 문화 조성
- 뉴타운·정비사업 용자금 지원 등을 통한 공공관리제도의 안정적 정착
- 창신송인·성곽마을 주거재생사업 등 평생 살 싶은 주거공동체 및 마을만들기
- 국제교류복합지구, 창동상계 신경제중심지 조성 등 도시경쟁력 강화 및 강남북 균형 발전 추진

○ 도심부재창조 등 도시발전 기반 제고

- 권역별 생활권계획 수립 등 도시계획을 통한 도시개발 공공성 제고
- 미래행정 수요 대비 국공유재산 확보

○ 도시공간 조성 및 공공디자인 개선 등

- 공공디자인 수준향상, 도시건축문화 선진화, 도시공간 개선

○ 마곡산업단지 조성

- 서울경제를 선도할 융합산업의 R&D 클러스터 마곡산업단지 조성
- 대기업과 중소기업의 동반성장을 통해 창조적 융합생태계 조성

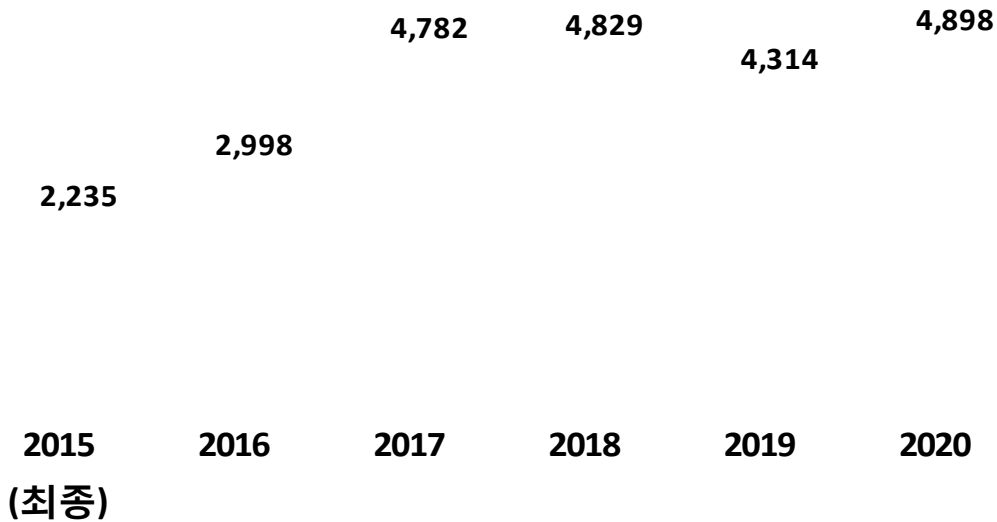
□ 부문별 목표달성 지표

구분		단위	2015	2016	2017	2018	2019	2020
도 시 재 생	도심부관리 기본계획 수립	%	85	100	-	-	-	-
	공공토지자원 활용 기본계획 수립	%	50	70	90	100	-	-
	도시재생 시범사업 추진율	%	20	40	60	80	100	100
	코엑스~잠실운동장 일대 도시관리계획 수립 추진율	%	90	100				
	창동·상계 신경제중심지 조성 계획 추진율	%	80	100				
도 시 계 획	권역별 생활권 계획수립	%	50	100	-	-	-	-
	에너지절약형 LED간판교체	개소	20	20	20	20	20	20
	소외낙후지역 도시경관개선	개소	5	5	5	5	5	5

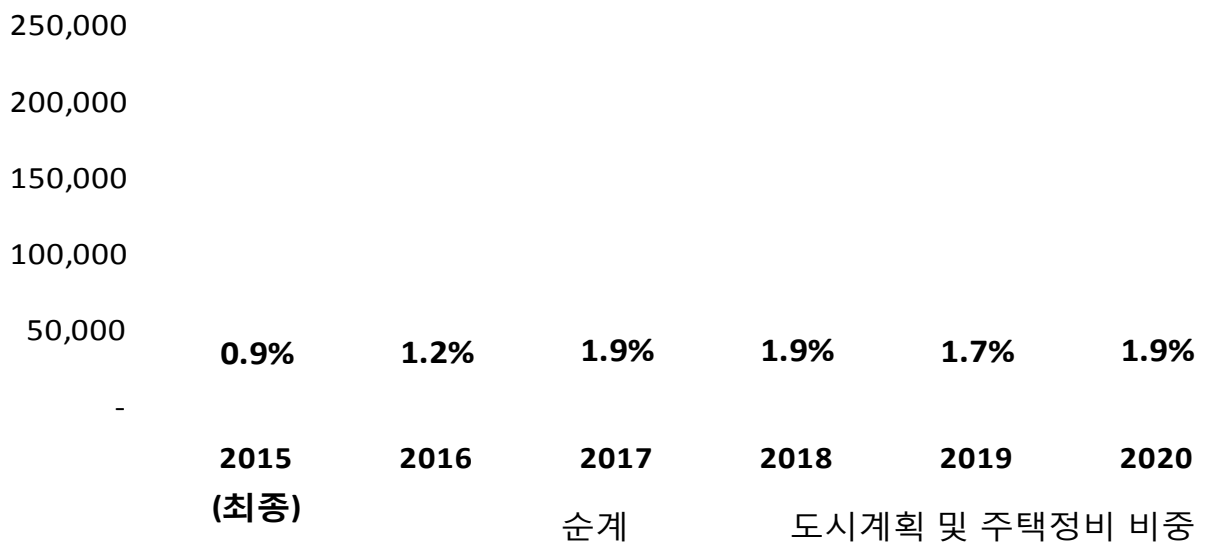
□ 연차별 투자계획

(단위 : 억원)

구분	2015 (최종)	계획기간					
		계	2016	2017	2018	2019	2020
순계	236,520	1,271,763	241,660	254,206	257,585	256,785	261,527
도시계획 및 주택정비	2,235	21,821	2,998	4,782	4,829	4,314	4,898
(비중)	0.9	1.7	1.2	1.9	1.9	1.7	1.9



〈 연도별 투자 규모 〉



〈 순계 대비 사업비 비중 〉

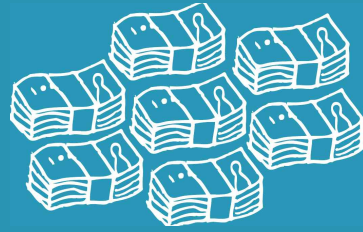
□ 단위사업별 투자계획

(단위 : 백만원)

실국/정책/단위사업명	2015	계획기간					
		계	2016	2017	2018	2019	2020
도시계획및주택정비	223,511	2,182,093	299,835	478,167	482,882	431,380	489,829
<도시계획국>	15,496	60,509	14,869	15,362	10,457	9,908	9,913
도시발전기반제고	7,902	19,411	7,490	4,705	2,399	2,409	2,408
도시관리기본정책및기타관리계획수립	5,928	13,369	6,238	3,518	1,204	1,204	1,204
도시계획수립인프라구축	1,120	1,850	392	360	361	372	365
도시정책관련위원회운영및자문등	854	4,192	860	828	833	833	838
공공디자인수준향상	7,594	41,098	7,379	10,657	8,059	7,499	7,506
광고물등공공디자인수준향상	89	1,907	89	96	98	1,519	105
서울도시(야간)경관개선	7,505	39,192	7,290	10,561	7,961	5,980	7,401
<도시재생본부>	128,932	1,565,275	199,333	357,831	324,865	295,193	388,053
도시발전기반제고	10,480	520,594	30,880	39,589	27,378	124,523	298,223
도시관리기본정책및기타관리계획수립	9,552	507,162	25,086	36,548	25,446	123,191	296,891
도시개발의공공성장화	778	5,554	1,754	1,400	1,200	600	600
도시계획수립인프라구축	117	7,717	4,009	1,608	700	700	700
도시정책관련위원회운영및자문등	32	161	32	32	32	32	32
도심재창조역사·관광문화조성	3,635	189,216	13,685	47,980	59,916	66,634	1,002
도심주요시설물조성·관리	935	5,071	1,112	978	986	994	1,002
도심환경정비및활성화사업	2,700	184,145	12,573	47,002	58,930	65,640	
사람중심의주택정비사업추진	105,751	698,349	123,783	191,978	190,133	103,626	88,828
주거정비사업공공지원강화	50,265	286,867	58,748	57,549	61,952	61,467	47,152
주거정비사업주민결정지원	1,450	21,025	6,166	3,744	3,744	3,744	3,626
주거지원기반조성	666	9,804	513	5,165	3,375	375	375
쾌적한주거환경조성	53,370	380,653	58,357	125,520	121,062	38,040	37,675
도시기능회복및활성화	9,067	157,117	30,985	78,284	47,438	410	
도시환경정비사업추진	9,067	157,117	30,985	78,284	47,438	410	

실국/정책/단위사업명	2015	계획기간					
		계	2016	2017	2018	2019	2020
〈주택건축국〉	17,871	74,255	24,742	14,901	14,160	10,222	10,230
아름답고 매력있는 도시건축조성 지원	9,513	44,342	12,050	10,992	10,356	5,471	5,473
도시건축문화제고	3,559	14,109	3,242	3,498	3,076	2,145	2,147
한옥문화계승 발전	5,954	30,233	8,807	7,494	7,280	3,326	3,326
평생 살고 싶은 주거공동체 만들기	6,804	24,858	11,061	3,056	3,009	3,866	3,866
공동주택 주거지원	6,804	24,858	11,061	3,056	3,009	3,866	3,866
한양도성 보전 관리 활용	664	2,303	604	329	313	529	529
한양도성 보존 정비	295	870	100	95	85	295	295
한양도성 세계유산등재 및 시민참여활성화	369	1,433	504	234	228	234	234
주거지원 기반조성 및 연구	891	2,752	1,028	524	482	356	362
주거지원 인프라 구축	504	786	230	177	161	108	110
정책수립을 위한 연구, 조사	386	1,966	799	347	321	248	252
〈도시공간개선단〉	1,533	9,762	3,447	2,162	2,029	1,061	1,062
공공디자인 수준 향상	891	2,911	579	579	530	611	611
광고물 등 공공디자인 수준향상	891	2,911	579	579	530	611	611
아름답고 매력있는 도시건축조성 지원	642	6,851	2,868	1,583	1,499	450	451
도시건축문화제고	642	6,851	2,868	1,583	1,499	450	451
〈마곡사업추진단〉	576	78,710	2,564	10,437	21,437	25,233	19,037
서울 경제를 견인하는 첨단 R&D단지 조성	576	78,710	2,564	10,437	21,437	25,233	19,037
신성장 경제거점 마곡 R&D클러스터 조성	543	78,278	2,509	10,336	21,346	25,142	18,946
친환경 마곡도시개발사업 추진	33	432	56	102	92	92	92
〈문화본부〉		4,900		4,900			
도심재창조 역사·관광문화조성		4,900		4,900			
한강 그날		4,900		4,900			
〈재무국〉	59,103	224,879	54,879	50,000	45,000	40,000	35,000
국·공유재산의 체계적 관리	59,103	224,879	54,879	50,000	45,000	40,000	35,000
행정수요 대비 공유재산 확보	59,103	224,879	54,879	50,000	45,000	40,000	35,000
〈신규사업비〉		163,804		22,575	64,933	49,762	26,534
신규사업비		131,804		14,575	56,933	41,762	18,534
기반시설 설치 지원		32,000		8,000	8,000	8,000	8,000

산업경제



5 산업경제

□ 정책방향

- 서울형 창조산업 육성을 통한 서울의 미래 성장동력 창출
 - 서울의 자산 및 장점을 활용한 유망산업 육성을 통한 부가가치 창출
- 소상공인 보호 육성 및 취약계층에 대한 민생보호 강화
 - 대형마트·SSM 규제, 전통시장 다시살림 프로젝트, 시설현대화 지원을 통한 골목상권 보호
 - 자영업지원센터를 중심으로 업종별 소상공인에 대한 지원 강화
 - 민생침해 10대 분야 종합적 근절대책 추진 및 사전예방·사후구제대책 중점 추진
- 좋은 일자리 만들기 및 중앙정부와 차별화된 노동정책 모델 정립
 - 일자리위원회 운영으로 일자리 정책 총괄·조정·협치 기능 강화
 - 공공일자리 추진으로 취약계층 일자리 제공 및 민간일자리로의 연계 강화
 - 서울지역 노동시장 특성을 반영한 생활밀착형 노동정책 발굴·추진
- 자립기반을 갖춘 역량 있는 사회적경제기업 육성
 - 지역별 특성에 맞는 지원을 통해 사회적경제조직의 규모화, 질적성장 및 자립기반 강화

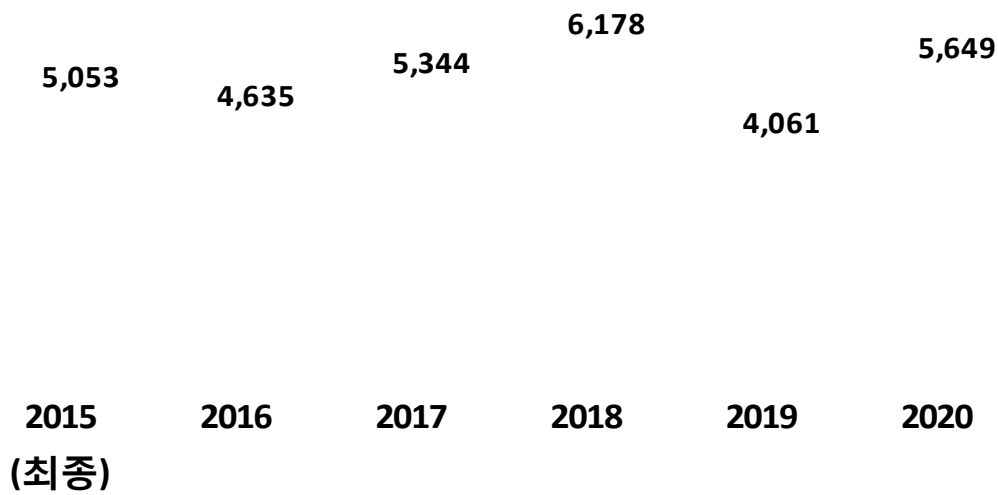
□ 부문별 목표달성 지표

구 분		단위	2015	2016	2017	2018	2019	2020
서울형 창조산업육	외국인직접투자(FDI) 유치	억불	70	80	90	100	110	120
	해외판로 개척지원 콘텐츠 업체수	개소	360	400	450	500	550	600
	GRDP(실질)	천불	324	332	340	349	357	366
포용과 동반성장	전체 소상공인 대비 지원대상 확대	%	23	25	28	30	35	40
	전통시장 활성화 등급	등급	B	A	A	A	A	A
	민생침해 점검시행 및 조치율	%	68	69	70	70	71	72
지속가능한 좋은 일자리창	공공일자리(근로기간 1년 기준)	천개	99(50)	132(67)	145(73)	159(80)	163(82)	165(85)
	좋은(정규직) 일자리	천개	80	135	207	303	310	315
	우수창업기업 선발·육성	팀/연	250	500	750	1,000	1,250	1,500
사회적경제활성화	사회적경제 기업수	개	2,900	3,600	4,300	5,000	5,700	6,400
	마을기업 육성수(누계)	개	150	180	210	240	270	300

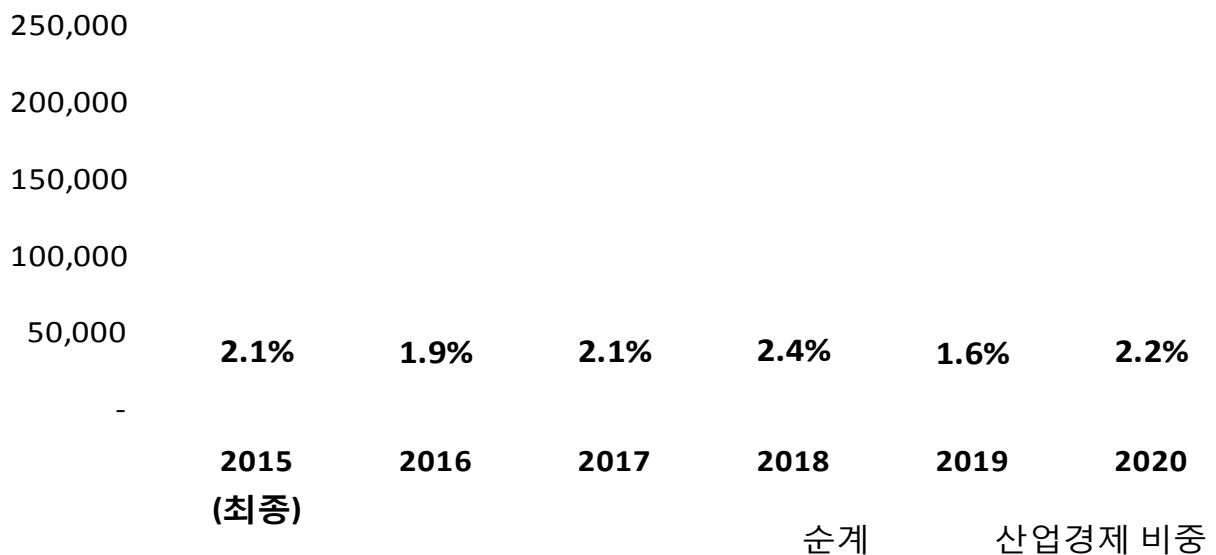
□ 연차별 투자계획

(단위 : 억원)

구분	2015 (최종)	계획기간					
		계	2016	2017	2018	2019	2020
순계	236,520	1,271,763	241,660	254,206	257,585	256,785	261,527
산업경제	5,053	25,866	4,635	5,344	6,178	4,061	5,649
(비중)	2.1	2.0	1.9	2.1	2.4	1.6	2.2



〈 연도별 투자 규모 〉



〈 순계 대비 사업비 비중 〉

□ 단위사업별 투자계획

(단위 : 백만원)

실국/정책/단위사업명	2015	계획기간					
		계	2016	2017	2018	2019	2020
산업경제	505,280	2,586,578	463,470	534,380	617,778	406,066	564,884
<경제진흥본부>	440,275	2,190,761	410,654	519,250	592,587	337,444	330,825
활력이 넘치는 경제 환경 구축	81,040	451,041	124,811	90,368	80,488	80,389	74,984
기업활동 지원체계 구축	51,276	283,368	89,766	57,110	47,230	47,131	42,131
산학연 협력을 통한 지식기반산업 육성	23,580	141,415	28,588	28,308	28,308	28,308	27,903
희망경제 정책수립·운영	845	4,294	917	844	844	844	844
기업활동 지원체계 구축(투자)	1,007	672	672				
투자유치 활성화	4,332	21,292	4,868	4,106	4,106	4,106	4,106
문화산업 육성지원	31,266	136,554	18,929	30,716	47,616	20,616	18,677
영상산업 지원	5,441	62,060	6,011	14,762	31,762	4,762	4,762
문화디지털콘텐츠산업 육성지원	14,380	55,805	8,264	12,370	12,370	12,370	10,431
패션산업 육성	11,445	18,690	4,654	3,584	3,484	3,484	3,484
노동존중문화 정착	11,233	39,456	10,058	9,099	9,099	5,599	5,599
근로자 복지 증진	7,250	25,519	7,652	6,217	6,217	2,717	2,717
지역노사관계 안정을 위한 간담회 협력 체제 구축	3,983	13,937	2,407	2,883	2,883	2,883	2,883
사회적경제 생태계 조성	30,057	149,859	30,564	29,604	29,639	29,639	30,413
사회적경제 인프라 구축	13,879	49,504	13,498	8,808	8,808	8,808	9,582
지역사회중심의 사회적경제조직 발굴 및 육성	16,178	100,355	17,066	20,796	20,831	20,831	20,831
실업 없는 살기 좋은 서울 구축	120,682	519,744	103,421	104,172	104,111	104,050	103,991
맞춤형 직업 교육 및 우수기능인 발굴육성	25,609	124,829	32,207	23,097	23,135	23,175	23,215
사회적 일자리 제공	86,073	355,032	70,021	71,253	71,253	71,253	71,253
일자리 연계 및 취업지원		3,883	1,193	823	723	623	523
맞춤형 직업교육 및 우수기능인 발굴육성	9,000	36,000		9,000	9,000	9,000	9,000
일자리 연계강화를 통한 서민경제 활력제고	28,374	108,613	27,695	23,098	19,274	19,274	19,274
체계적 창업시스템 구축	28,374	108,613	27,695	23,098	19,274	19,274	19,274

실국/정책/단위사업명	2015	계획기간					
		계	2016	2017	2018	2019	2020
중소기업 및 소상공인 자립기반 확립	95,435	318,540	67,846	64,043	63,543	61,548	61,558
소상공인 보호 및 강소기업 육성	48,533	149,756	34,823	30,103	29,603	27,608	27,618
전통시장 활성화 지원	46,902	168,784	33,023	33,940	33,940	33,940	33,940
편리하고 안전한 시민생활경제 환경 조성	2,528	12,859	2,781	2,520	2,520	2,520	2,520
소비자 권익 보호	2,528	12,859	2,781	2,520	2,520	2,520	2,520
믿을 수 있는 농수산물 유통환경 조성	30,671	424,230	13,298	159,841	230,508	8,020	8,020
가락동농수산물도매시장 시설현대화	21,943	376,490	2,181	151,821	222,488		
도시농업육성 지원	6,622	4,542	9,110	6,399	6,399	6,399	6,399
유통거래질서 확립	319	34,706	200	132	132	132	132
친환경 도시농업 육성	1,787	728	1,807	1,489	1,489	1,489	1,489
디지털산업 육성 지원	7,648	21,909	7,765	3,320	3,320	3,320	3,320
디지털산업 기반시설 확충 및 지원	7,648	21,909	8,627	3,320	3,320	3,320	3,320
과학기술 진흥		7,955	1,599	1,589	1,589	1,589	1,589
과학관 운영 활성화		7,955	1,599	1,589	1,589	1,589	1,589
〈문화본부〉	16,185	77,668	29,440	12,557	12,557	11,557	11,557
디자인 역량 강화추진	16,185	77,668	29,440	12,557	12,557	11,557	11,557
SOFT 서울기반구축사업	11,811	58,484	22,227	9,564	9,564	8,564	8,564
사회문제 해결을 위한 디자인개발사업	4,373	19,183	7,213	2,993	2,993	2,993	2,993
〈정보기획관〉	46,662	21,291	20,891	200	200		
지식정보사회 선도기반구축	46,662	21,291	20,891	200	200		
IT COMPLEX 건립	46,662	21,291	20,891	200	200		
〈기획조정실〉	2,159	12,263	2,486	2,372	2,435	2,468	2,502
국제 교류협력 추진	2,159	12,263	2,486	2,372	2,435	2,468	2,502
세계 대도시와의 교류협력	2,159	12,263	2,486	2,372	2,435	2,468	2,502
신규사업비		284,597			10,000	54,597	220,000

문화관광



□ 정책방향

- 시민 누구나 즐기는 일상에 문화가 흐르는 문화도시 조성
 - 음악, 미술, 국악 등 장르별·지역별 문화기반시설 확충, 시민 생활문화 활성화 지원
 - 지속가능한 문화예술 창작생태계 조성, '책 읽는 서울' 독서문화 활성화
- 한성백제 등 발굴 등을 통한 2천년 역사가 살아있는 역사도시 조성
 - 문화재 복원, 풍납토성 등 백제왕조 및 의정부터 발굴 등 2천년 역사도시 정체성확립
 - 서울 곳곳 다양한 테마박물관 조성 및 시민과 함께 만드는 한양도성 세계유산 등재 추진
- 양과 질의 동반성장을 통해 「2018년 2천만 관광도시」 달성
 - 핵심 타깃시장에 대한 공격적인 홍보·마케팅 등 관광객 유치노력 강화
 - 불편사항 및 서비스 품질 개선 등을 통해 관광객 체감만족도 향상
- 시민건강과 직결되는 「스포츠를 통해 활기 넘치는 건강도시」 구현
 - 프로스포츠 및 비인기 종목 활성화를 통한 전문체육 발전기반 마련
 - '내 집 앞 5분거리' 생활체육시설 확충으로 시민들의 생활체육 접근성 향상

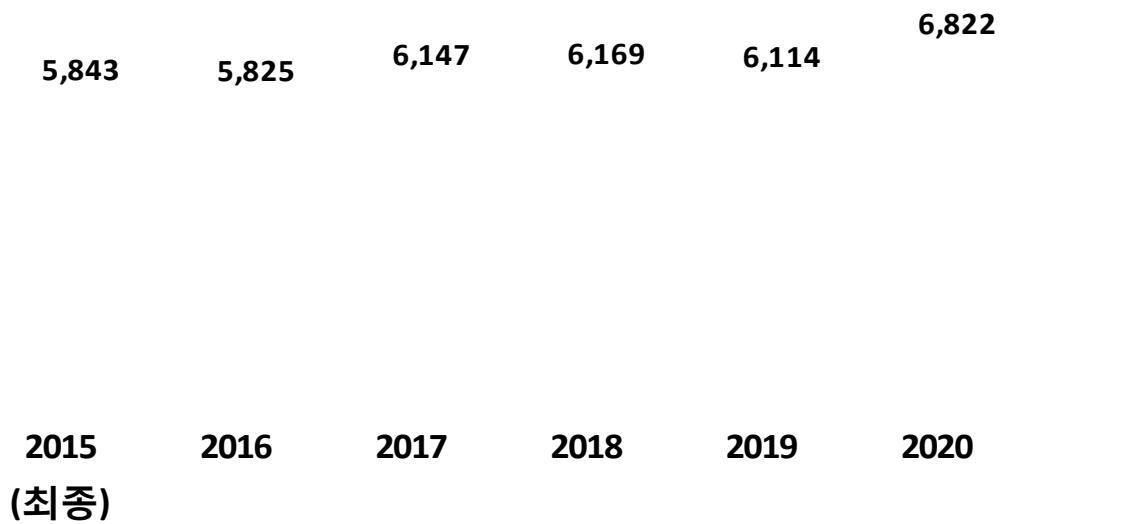
□ 부문별 목표달성 지표

구 분		단위	2015	2016	2017	2018	2019	2020
문 화 도 시 서 울 만 들 기	공예박물관 건립 공정률	공정률 (누계)	-	30	60	100	-	
	역사문화도시 만 들 기	유형문화재 발굴 지정	건	16	16	16	16	16
	서울한양도성 보존·정비율	%	69.5	69.75	70.0	70.25	70.50	70.75
아 시 아 최 고 관 광 도 시 도 약	서울방문 외국인 관광객 수	만명	1,320	1,520	1,750	2,000	2,300	2,500
	관광숙박시설 확충	실	40,000	45,000	50,000	55,000	60,000	65,000
가 장 가 보 고 싶 은 관 광 도 시 서 울 만 들 기	서울관광 홈페이지 방문수	만명	1,594	1,666	1,740	1,825	1,916	2,000
	국제회의 개최 건수	건	240	280	320	360	400	450
경 쟁 력 있 는 시 민 체 육 공 간 조 성 및 운 영	공공체육시설 가동률	%	71	72	73	74	75	76
책 읽는 서울 구	공공도서관 건립	개소 (누계)	221	229	237	245	253	261

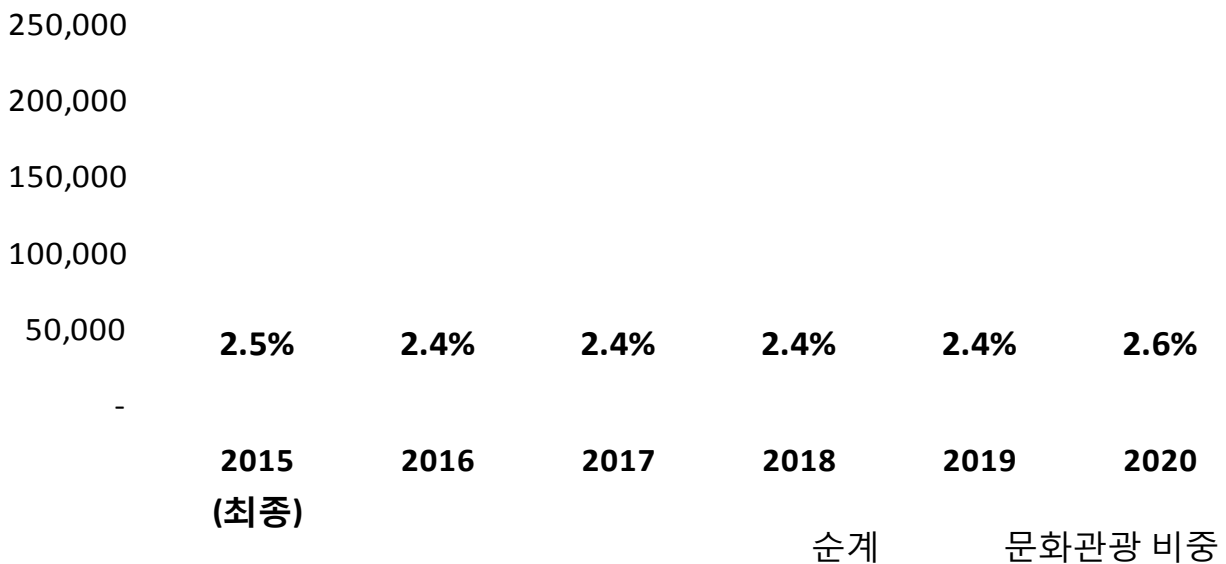
□ 연차별 투자계획

(단위 : 억원)

구분	2015 (최종)	계획기간					
		계	2016	2017	2018	2019	2020
순계	236,520	1,271,763	241,660	254,206	257,585	256,785	261,527
문화관광	5,843	31,077	5,825	6,147	6,169	6,114	6,822
(비중)	2.5	2.4	2.4	2.4	2.4	2.4	2.6



〈 연도별 투자 규모 〉



〈 순계 대비 사업비 비중 〉

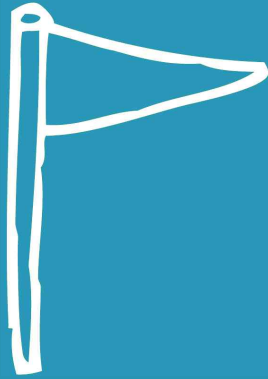
□ 단위사업별 투자계획

(단위 : 백만원)

실국/정책/단위사업명	2015	계획기간					
		계	2016	2017	2018	2019	2020
문화관광	584,260	3,107,720	582,463	614,729	616,886	611,437	682,207
<문화본부>	309,613	1,969,225	381,115	430,977	421,981	399,099	336,052
문화도시 서울 구현	108,193	601,794	123,693	148,863	145,484	123,081	60,672
문화기반 네트워크 구축	399	1,391	352	260	260	260	260
문화시설 운영지원	7,939	38,320	8,964	7,339	7,339	7,339	7,339
문화예술활동 지원	1,043	4,470	979	873	873	873	873
문화향유공간 및 문화기반시설 조성	51,485	322,141	63,003	94,122	90,743	68,340	5,931
창작공간 운영지원	4,319	20,395	3,131	4,316	4,316	4,316	4,316
출연기관 지원	43,008	215,077	47,264	41,953	41,953	41,953	41,953
문화예술진흥	63,488	196,938	42,955	38,630	38,330	38,330	38,693
공연예술 육성지원	1,515	7,275	1,615	1,415	1,415	1,415	1,415
문화예술 육성지원	44,964	137,856	29,764	27,248	26,948	26,948	26,948
문화예술교육지원	4,637	20,293	4,831	3,775	3,775	3,775	4,137
문화행사 개최·지원	12,371	31,514	6,744	6,192	6,192	6,192	6,192
문화예술 육성 지원							
도서관 및 독서문화 진흥	24,920	109,192	29,179	24,927	19,162	17,962	17,962
도서관 시설확충	4,712	14,877	6,024	7,137	1,372	172	172
도서관 육성지원	17,881	79,868	18,065	15,451	15,451	15,451	15,451
독서문화 진흥	768	6,767	3,490	819	819	819	819
서울도서관 운영	1,559	7,680	1,601	1,520	1,520	1,520	1,520
박물관 및 미술관 활성화		6,049	4,109	485	485	485	485
박물관 및 미술관 건립지원		6,049	4,109	485	485	485	485
선사·고대 역사문화 공간 창조	6,223	29,776	6,268	5,877	5,877	5,877	5,877
박물관 운영 활성화	4,778	19,246	3,922	3,831	3,831	3,831	3,831
소장유물 확보 및 보존	1,445	10,531	2,346	2,046	2,046	2,046	2,046
역사문화유산의 계승 발전	100,989	983,066	166,468	203,703	204,151	204,872	203,872
문화재 보수 복원	5,699	14,783	4,556	2,557	2,557	2,557	2,557
문화재 보존 관리	79,609	884,662	150,405	183,604	183,604	183,524	183,524
문화재 지정 관리	514	2,141	563	394	394	394	394
박물관 조성·운영	6,903	35,688	1,161	10,846	11,294	11,194	1,194
전통문화 활성화	7,682	43,639	9,353	5,872	5,872	6,772	15,772
전통문화시설 운영	581	2,154	431	431	431	431	431
한양도성 보전 관리 활용	5,799	42,410	8,442	8,492	8,492	8,492	8,492
한양도성 보존 관리	400						
한양도성 보존 정비	4,141	36,152	6,919	7,308	7,308	7,308	7,308
한양도성 세계유산등재 및 시민참여활성화	1,258	6,259	1,523	1,184	1,184	1,184	1,184

실 국 / 정 책 / 단 위 사 업 명	2015	계 획 기 간					
		계	2016	2017	2018	2019	2020
〈관 광 체 육 국〉	244,349	746,937	176,243	158,565	137,976	136,976	137,176
서울만의 특화관광자원을 활용한 서울관광 활성화	35,577	108,893	30,127	19,692	19,692	19,692	19,692
고부가가치 관광산업 활성화	7,863	34,655	6,931	6,931	6,931	6,931	6,931
서울 관광마케팅 활성화	3,245	17,752	3,844	3,477	3,477	3,477	3,477
서울관광자원을 활용한 행사 및 상품운영	4,919	16,586	3,767	3,205	3,205	3,205	3,205
전략적 해외 마케팅	19,550	39,901	15,585	6,079	6,079	6,079	6,079
아시아 최고 관광도시로의 도약	21,046	98,770	26,686	29,586	14,100	14,100	14,300
만족스러운 관광인프라 구축	7,410	39,967	11,268	7,835	6,955	6,955	6,955
매력적인 관광자원 발굴 및 관광상품 개발	13,637	58,804	15,418	21,751	7,145	7,145	7,345
시민체육 및 국제스포츠 진흥발전	166,859	432,732	95,523	88,630	83,527	82,527	82,527
생활체육 육성	11,623	60,147	12,374	11,943	11,943	11,943	11,943
생활체육진흥	7,424	44,681	12,291	8,098	8,098	8,098	8,098
서남권지역 돔야구장 건립	52,575						
시민체육공간 운영효율화	23,595	95,245	19,049	19,049	19,049	19,049	19,049
시민체육공간 확충	35,298	67,622	18,519	16,603	11,500	10,500	10,500
전문체육 육성	36,344	165,038	33,291	32,937	32,937	32,937	32,937
시민체육시설 운영 및 관리	20,867	106,542	23,907	20,659	20,659	20,659	20,659
노후체육시설 개보수 사업	10,870	61,158	13,958	11,800	11,800	11,800	11,800
운동장이용 활성화 사업	250	1,249	271	245	245	245	245
체육시설 운영 및 관리	9,747	44,135	9,678	8,614	8,614	8,614	8,614
〈안 전 총 괄 본 부〉	6,537						
도로 건설	6,537						
고척교 확장	6,537						
〈서 울 역 사 박 물 관〉	14,392	65,500	14,229	13,483	12,863	12,563	12,363
역사와 문화의 복합공간 창조	14,392	65,500	14,229	13,483	12,863	12,563	12,363
박물관 운영 활성화	10,959	43,631	9,341	8,925	8,455	8,455	8,455
소장유물 확보 및 보존	1,559	11,673	2,173	2,688	2,537	2,237	2,037
조사연구기능 강화	1,874	10,195	2,714	1,870	1,870	1,870	1,870
〈시 립 미 술 관〉	9,369	46,511	10,876	8,203	9,615	8,203	9,615
시립미술관 운영활성화	9,369	46,511	10,876	8,203	9,615	8,203	9,615
미술관 운영 활성화	3,933	15,575	3,770	2,951	2,951	2,951	2,951
소장작품 확보 및 관리	2,361	11,752	2,350	2,350	2,350	2,350	2,350
전시회 개최	3,075	19,184	4,755	2,901	4,314	2,901	4,314
신규사업비		279,547		3,500	34,450	54,597	187,000

도시안전관리



7 도시안전관리

□ 정책방향

○ 재난·재해 대응시스템 강화

- 이상기후 대비 지역맞춤형 수해 안전 대책과 물순환도시로의 전환을 통한 도시 수해 안전망 구축
- 지진·폭설 등 재난대비 및 민방위 대응능력 향상
- 산림재해방지 및 산림안전관리를 통한 산사태로부터 안전한 서울 조성

○ 시설물 안전관리 강화 및 보행자 중심의 보도환경 조성

- 노후시설물에 대한 근본적·예방적 정비 및 신속한 긴급복구 등 안전관리 강화
- 쾌적한 보도환경 조성을 위한 신속하고 효율적 보도 관리
- 건설공사 품질관리 강화

○ 소방·방재 및 현장대응능력 향상

- 재난취약계층 등 시민생활안전 서비스 확대
- 고품질 소방·방재 서비스 제공
- 재난현장 대응력 강화

□ 부문별 목표달성 지표

구 분		단위	2015	2016	2017	2018	2019	2020
치 수 · 하 수	빗물펌프장 시설능력 향상	개소	4	6	2	3	3	
	하수관거 정비	km	232	242	239	239	239	239
도 로 시 설 물	도로시설물 안전확보 (B등급 이상 안전도 확보)	%	98.5	98.7	98.8	98.8	98.8	98.8
	보도포장 관리 및 보수	건	30,000	30,000	30,000	32,000	33,000	33,500
소 방 · 방 재	화재현장 5분 이내 도착률	%	96.55	96.60	96.65	96.70	96.75	97.7
	시민안전체험 교육	만명	100	100	100	100	100	100

□ 연차별 투자계획

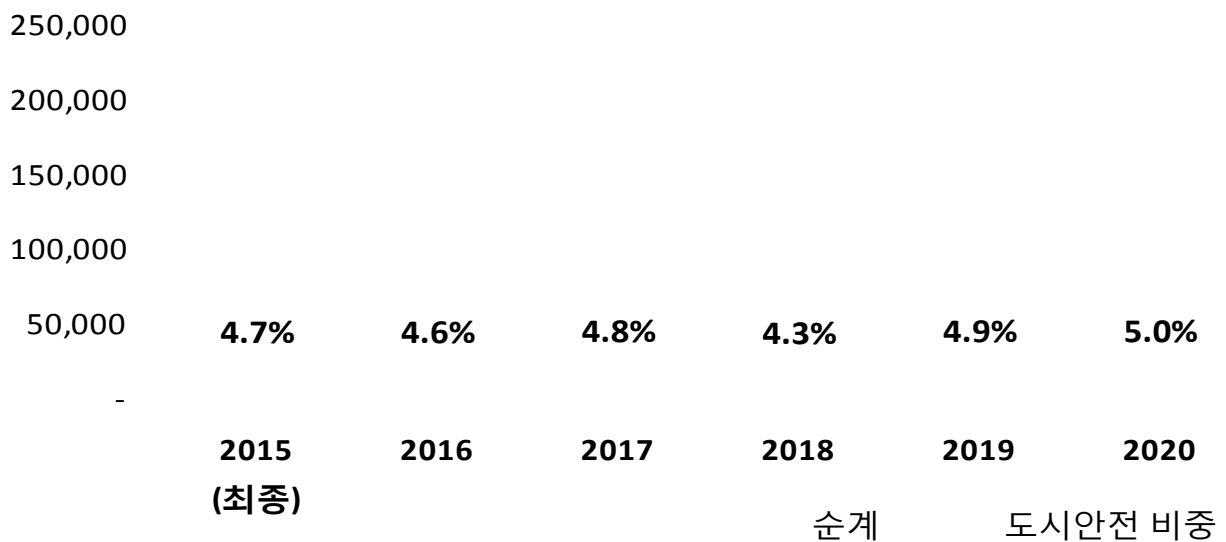
(단위 : 억원)

구분	2015 (최종)	계획기간					
		계	2016	2017	2018	2019	2020
순계	236,520	1,271,763	241,660	254,206	257,585	256,785	261,527
도시안전관리	11,055	59,795	11,006	12,247	10,984	12,577	12,980
(비중)	4.7	4.7	4.6	4.8	4.3	4.9	5.0

11,055 11,006 12,247 10,984 12,577 12,980

2015 2016 2017 2018 2019 2020
(최종)

〈 연도별 투자 규모 〉



〈 순계 대비 사업비 비중 〉

□ 단위사업별 투자계획

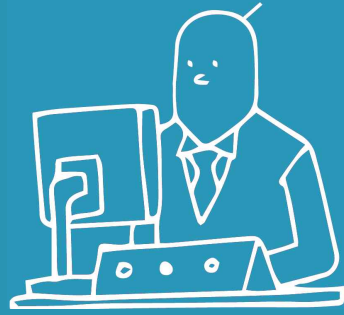
(단위 : 백만원)

실국/정책/단위사업명	2015	계획기간					
		계	2016	2017	2018	2019	2020
도시안전	1,105,477	5,979,455	1,100,644	1,224,689	1,098,394	1,257,725	1,298,003
<안전총괄본부>	418,765	2,087,472	445,382	420,866	379,910	430,138	411,176
교량관리	74,725	255,186	85,136	65,297	29,114	29,577	46,063
고가차도 및 입체교차로 관리	12,732	10,063	10,063				
일반교량관리	29,409	135,999	43,617	32,574	19,668	19,934	20,206
한강교량관리	32,585	109,124	31,456	32,723	9,446	9,643	25,857
도로시설관리	171,335	797,165	156,629	156,156	158,794	161,236	164,351
기전시설물 관리	16,946	83,822	16,038	16,393	16,756	17,128	17,508
도로시설물 운영	50,645	265,655	51,090	51,860	53,031	54,225	55,450
도로시설물 운영(도시개발)	18,679	72,694	13,697	14,250	14,578	14,913	15,256
자동차전용도로 관리	61,499	263,943	52,874	52,054	52,547	52,798	53,670
지하차도시설 관리	1,887	11,040	3,494	1,886	1,886	1,886	1,886
터널시설 관리	13,945	63,013	12,036	12,313	12,596	12,886	13,182
하천복개구조물 관리	7,734	36,999	7,400	7,400	7,400	7,400	7,400
도로시설물 관리	96,654	652,843	102,908	105,893	127,284	177,334	139,424
도로 및 도로부속물 관리	39,104	236,860	39,325	47,793	49,184	49,234	51,324
도로 및 도로부속물 관리(도시개발)	57,550	415,983	63,583	58,100	78,100	128,100	88,100
도로관리(6개 도로사업소)	6,566	51,895	10,307	29,208	6,380	3,000	3,000
도로 및 도로부속물 관리(도시개발)	1,505	7,803	1,403	1,600	1,600	1,600	1,600
사업소 환경개선	5,061	44,092	8,904	27,608	4,780	1,400	1,400
가로환경 수준 개선	51,552	272,255	59,233	53,075	53,075	53,795	53,075
가로환경 개선	8,971	37,296	11,714	6,395	6,395	6,395	6,395
도로시설물 관리	6,900	54,842	10,842	11,000	11,000	11,000	11,000
지하도상가 관리	35,680	180,117	36,677	35,680	35,680	36,400	35,680
서울역 일대 활성화	10,196	29,324	23,284	6,040			
서울역 7017 프로젝트	10,196	29,324	23,284	6,040			
시설물 예방적 안전관리 강화	2,054	8,355	1,669	1,672	1,672	1,672	1,672
안전관리	2,054	8,355	1,669	1,672	1,672	1,672	1,672
안전의식 확산 홍보활동 강화	3,976	12,494	2,878	2,371	2,437	2,371	2,437
재난관리	3,976	12,494	2,878	2,371	2,437	2,371	2,437
효율적인 재난관리 및 대응역량 제고	1,706	7,955	3,339	1,154	1,154	1,154	1,154
재난상황관리	1,706	7,955	3,339	1,154	1,154	1,154	1,154

실국/정책/단위사업명	2015	계획기간					
		계	2016	2017	2018	2019	2020
〈물순환안전국〉	449,967	2,319,389	427,064	453,456	385,715	465,216	587,939
치수 및 하천 관리	118,481	519,514	105,395	170,757	96,290	52,277	94,794
수방대책 사업	103,451	425,934	68,585	149,987	82,790	39,777	84,794
하천복원 및 정비	15,030	93,580	36,810	20,770	13,500	12,500	10,000
하수시설 관리	331,486	1,799,875	321,668	282,699	289,425	412,939	493,145
하수관로 보수보강	68,411	59,142	59,142				
하수관로 신설개량	117,714	393,508	133,432	127,609	62,407	38,030	32,030
하수관로 종합정비	145,361	847,639	129,095	109,289	130,753	198,235	280,267
하수관로 관련 신규사업비		499,588		45,801	96,265	176,674	180,848
〈소방재난본부〉	163,919	963,625	180,545	211,014	209,673	191,132	171,261
성과역량 중심의 인재육성	2,544	11,742	2,178	2,391	2,391	2,391	2,391
소방학교운영	2,544	11,742	2,178	2,391	2,391	2,391	2,391
소방재난능력의 향상으로 안정적인 재난시스템 구축	82,515	352,478	62,724	73,020	72,193	73,575	70,966
소방보조인력 양성 및 운영	673	3,225	659	641	641	641	641
소방용수시설 등의 설치 및 관리	4,221	37,576	3,350	7,217	7,538	7,892	11,578
소방전산망 관리	1,694	8,175	1,444	1,871	1,626	1,767	1,467
소방차량 운영관리	26,814	88,979	13,849	20,924	19,494	20,234	14,480
소방화재 안전,보조장비 보급	25,045	112,912	24,654	22,271	22,019	22,119	21,849
시민안전체험관관리및운영	1,079	9,571	1,557	2,003	2,003	2,003	2,003
의용소방대 활성화	2,736	23,303	2,758	4,656	4,929	5,481	5,481
재난교육 및 훈련	2,670	6,554	1,283	1,318	1,318	1,318	1,318
특수구조, 구급장비 보강 및 훈련	17,583	62,183	13,169	12,120	12,625	12,119	12,150
소방행정업무의 과학화로 고품질 서비스 제공	61,171	438,254	81,643	99,310	95,643	90,867	70,792
소방감사 운영	65	368	73	74	74	74	74
소방전문기술역량 강화	1,862	10,594	1,850	2,150	2,174	2,198	2,222
예방행정업무 추진 극대화 및 점검장비 관리	1,908	7,906	1,405	1,625	1,625	1,625	1,625
직무환경 개선	36,373	311,833	57,062	74,027	70,193	65,371	45,180
직원후생복지사업	20,963	107,554	21,253	21,433	21,577	21,600	21,691
재난관리 시스템 인프라 구축	13,395	84,993	12,785	17,760	18,327	16,802	19,319
서울종합방재센터 운영	13,395	84,993	12,785	17,760	18,327	16,802	19,319
재난대응기반 강화	1,444	25,880	7,392	5,137	4,224	4,057	5,071
황금시간 중심의 재난대응기반 강화	1,444	25,880	7,392	5,137	4,224	4,057	5,071
특수재난 능력향상	2,850	50,278	13,823	13,396	16,896	3,440	2,721
특수구조단 운영	2,850	50,278	13,823	13,396	16,896	3,440	2,721

실국/정책/단위사업명	2015	계 획 기 간					
		계	2016	2017	2018	2019	2020
〈기술심사담당관〉	2,048	10,994	2,629	2,091	2,091	2,091	2,091
건설공사 설계수준향상	591	2,716	550	541	541	541	541
건설기술향상교육 및 우수건설관계자 시상	214	819	160	165	165	165	165
건설기술심의회 운영	377	1,897	390	377	377	377	377
건설공사 품질수준 향상	1,458	8,278	2,078	1,550	1,550	1,550	1,550
건설공사 품질관리 사업	1,458	8,278	2,078	1,550	1,550	1,550	1,550
〈푸른도시국〉	28,333	119,496	26,939	21,698	22,601	23,546	24,712
산림안전관리	28,333	119,496	26,939	21,698	22,601	23,546	24,712
산림방재 전문가육성	187	835	87	187	187	187	187
산림재해방지	28,146	118,660	26,852	21,511	22,414	23,359	24,525
〈도시기반시설본부〉	38,025	139,439	13,606	30,194	9,235	80,576	5,828
도시기반시설관리	38,025	139,439	13,606	30,194	9,235	80,576	5,828
공공시설물 안전관리	38,025	139,439	13,606	30,194	9,235	80,576	5,828
〈비상기획관〉	3,220	18,717	3,322	3,849	3,849	3,849	3,849
비상대비 및 민방위 대응능력강화	3,220	18,717	3,322	3,849	3,849	3,849	3,849
민방위교육훈련강화	1,638	10,321	1,634	2,172	2,172	2,172	2,172
동원자원 관리 및 통합방위태세 확립	1,582	8,395	1,688	1,677	1,677	1,677	1,677
〈행정국〉	1,201	5,479	1,157	1,127	1,096	1,065	1,034
특사경 활동강화를 통한 안전도시 서울 구현	1,201	5,479	1,157	1,127	1,096	1,065	1,034
특별사법경찰 수사 지원	1,201	5,479	1,157	1,127	1,096	1,065	1,034
〈신규사업비〉		314,844		80,395	84,224	60,111	90,114
도로시설물 운영		60,000		20,000	20,000		20,000
교량시설물 보수보강사업(신규)		30,000		10,000	10,000		10,000
하수관로 보수보강(신규)		224,844		50,395	54,224	60,111	60,114

일반행정



8 일반행정

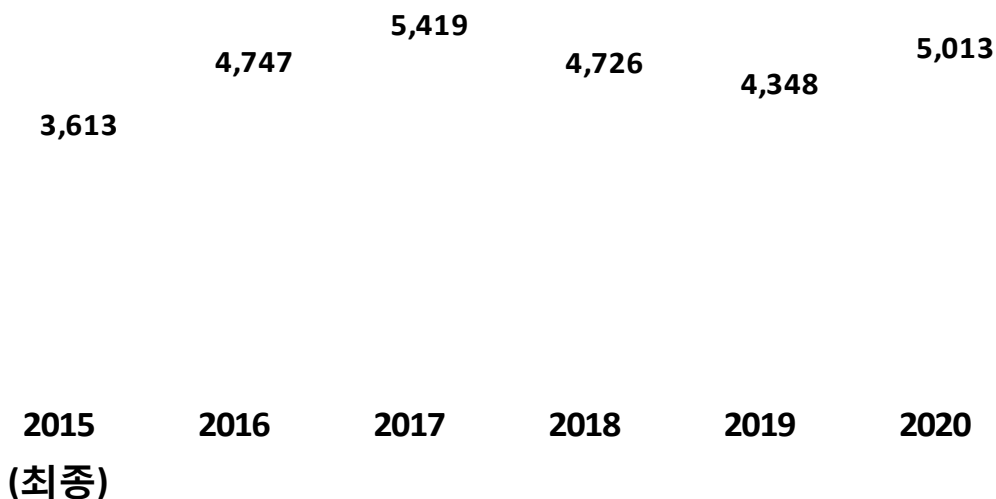
□ 정책방향

- 시민의 알권리 강화를 위한 소통 활성화 및 시민중심의 민원행정 서비스 제공
- 마을공동체 회복과 사회문제 해결을 위한 사회혁신의제 발굴
- 정보인프라구축 및 정보서비스의 안정적 제공
- 세입 증대 및 시유 재산의 효율적 관리
- 시정목표 달성을 위한 기획조정, 감사, 일반행정 등 지원 업무의 효율적 수행

□ 연차별 투자현황

(단위 : 억원)

구분	2015 (최종)	계획기간					
		계	2016	2017	2018	2019	2020
순계	236,520	1,271,763	241,660	254,206	257,585	256,785	261,527
일반행정	3,613	24,253	4,747	5,419	4,726	4,348	5,013
(비중)	1.5	1.9	2.0	2.1	1.8	1.7	1.9



〈 연도별 투자 규모 〉

□ 단위사업별 투자계획

(단위 : 백만원)

실국/정책/단위사업명	2015	계획기간					
		계	2016	2017	2018	2019	2020
일반행정	361,300	2,425,285	474,653	541,885	472,606	434,833	501,309
<대변인>	1,491	6,659	1,474	1,404	1,337	1,260	1,184
시정보도 활용 및 대응 강화	1,491	6,659	1,474	1,404	1,337	1,260	1,184
보도자료 제공 및 간행물 구독	884	4,041	881	850	810	770	730
시정보도 언론취재 지원	336	1,541	321	323	311	299	287
시정보도 자료 관리	270	1,077	272	231	216	191	167
<서울혁신기획관>	39,465	252,142	70,134	49,670	47,864	47,966	36,509
마을공동체를 회복하여 따뜻한 서울조성	9,846	87,886	24,110	17,035	15,581	15,581	15,581
주민주도의 마을공동체 회복지원	9,846	87,886	24,110	17,035	15,581	15,581	15,581
민관협력을 통한 협치행정 구현	3,697	22,370	5,977	4,098	4,098	4,098	4,098
민관협력 강화 지원 및 활성화	3,697	22,370	5,977	4,098	4,098	4,098	4,098
사회문제 해결을 위한 사회혁신의제 발굴실행	18,008	100,721	22,357	22,430	22,430	22,430	11,075
사회혁신 기반 조성 및 성과 확산	16,688	96,271	21,067	21,640	21,640	21,640	10,285
제안제도 운영 활성화	1,319	4,450	1,290	790	790	790	790
시민 인권보호 및 권리증진	2,161	4,184	1,286	776	673	776	673
시민 인권증진 및 인권의식 확산	2,161	4,184	1,286	776	673	776	673
시정갈등의 예방 및 조정	247	1,735	348	347	347	347	347
예방적 갈등관리 및 역량강화	247	1,735	348	347	347	347	347
청년 복지증진	5,507	35,246	16,056	4,985	4,735	4,735	4,735
청년 자립기반 조성	5,507	35,246	16,056	4,985	4,735	4,735	4,735
<감사위원회>	814	4,981	1,109	968	968	968	968
맑고 깨끗한 공직풍토 조성	563	3,528	775	688	688	688	688
부조리 사전예방 기능강화	291	1,545	309	309	309	309	309
자율적인 공직기강 확립	272	1,983	466	379	379	379	379
적극적 민원처리로 시민고충민원 처리수준 향상	198	1,089	261	207	207	207	207
능동적인 민원처리로 시민고충 민원 해소	198	1,089	261	207	207	207	207
투자 출연·보조금 지원기관의 투명성 확보	53	364	73	73	73	73	73
부조리 사전예방 기능강화	53	364	73	73	73	73	73
<시민소통기획관>	35,733	166,626	40,484	33,326	32,136	30,939	29,741
뉴미디어 활용 시민과의 소통 활성화	3,357	18,229	4,937	3,594	3,422	3,233	3,043
뉴미디어 활용 시정정보 제공	1,024	5,451	1,770	973	947	903	858
소셜미디어 등을 통한 커뮤니케이션 강화	162	3,514	1,123	636	610	585	560
시민 눈높이에 맞는 웹사이트 관리 및 운영	1,345	6,247	1,447	1,350	1,250	1,150	1,050
시민 의견수렴을 통한 정책지원	827	3,017	597	635	615	595	575
시민 자긍심 고취 및 도시 경쟁력 제고	1,400	5,290	2,930	620	600	580	560
체계적이고 지속적인 브랜드 관리	1,400	5,290	2,930	620	600	580	560

실국/정책/단위사업명	2015	계획기간					
		계	2016	2017	2018	2019	2020
시민과 함께하는 참여와 소통 시정구현	10,433	46,546	11,386	9,372	8,979	8,596	8,213
대중매체 활용 시정정보 제공	2,019	13,517	2,917	2,800	2,700	2,600	2,500
소통관리 및 시정정보 제공	6,782	25,321	6,581	4,994	4,788	4,582	4,376
시민과 함께 만드는 시정간행물 운영	1,348	6,257	1,347	1,328	1,256	1,194	1,132
영상매체 활용 시정 정보제공	284	1,450	540	250	235	220	205
시민중심의 민원행정서비스 제공	20,542	96,561	21,231	19,740	19,135	18,530	17,925
120다산콜센터 운영 지원	19,071	88,875	19,675	18,200	17,600	17,000	16,400
시민감동 민원서비스	628	3,302	772	670	645	620	595
여권업무대행	843	4,385	785	870	890	910	930
〈신속행정추진단〉		711	177	133	133	133	133
신속행정 기반조성 및 확산		711	177	133	133	133	133
신속행정 기반조성 및 확산		711	177	133	133	133	133
〈정보기획관〉	48,527	290,818	80,879	52,827	52,404	52,354	52,354
도시기반시스템 고도화	4,476	22,714	4,178	4,634	4,634	4,634	4,634
공간정보 통합관리	3,517	20,235	3,250	4,246	4,246	4,246	4,246
유비쿼터스 서비스 도입 및 확산	959	2,479	928	388	388	388	388
정보관리강화	3,609	12,587	3,516	2,268	2,268	2,268	2,268
통계정보서비스	3,609	12,587	3,516	2,268	2,268	2,268	2,268
정보서비스의 안정적 제공	12,003	127,561	33,337	23,581	23,581	23,531	23,531
데이터센터 청사유지관리	1,835	9,020	2,186	1,709	1,709	1,709	1,709
시스템 유지보수	6,360	32,033	6,408	6,406	6,406	6,406	6,406
시스템 장비교체 및 보강	2,563	79,889	23,259	14,182	14,182	14,132	14,132
정보화교육	1,246	6,618	1,484	1,284	1,284	1,284	1,284
정보인프라 확충 및 운영	14,136	62,703	18,770	11,744	10,730	10,730	10,730
CCTV 설치 및 관리	3,000	10,050	2,010	2,010	2,010	2,010	2,010
정보보호체계 구축	3,412	16,641	3,512	3,282	3,282	3,282	3,282
정보통신인프라 확충	7,724	36,012	13,247	6,451	5,438	5,438	5,438
지식정보사회 선도기반구축	7,409	40,778	12,733	6,569	7,159	7,159	7,159
시민중심 모바일 서비스 운영	3,038	17,410	6,532	2,719	2,719	2,719	2,719
전자정부 홍보마케팅	687	3,754	838	729	729	729	729
정보서비스의 안정적 지원	3,684	19,615	5,363	3,120	3,711	3,711	3,711
행정정보시스템 고도화	6,895	24,474	8,345	4,032	4,032	4,032	4,032
공공데이터 개방 및 빅데이터 활용	3,509	8,009	4,810	800	800	800	800
행정정보시스템의 기능강화	1,771	7,137	1,666	1,368	1,368	1,368	1,368
행정정보화시스템 사업	1,615	9,328	1,870	1,865	1,865	1,865	1,865

실국/정책/단위사업명	2015	계획기간					
		계	2016	2017	2018	2019	2020
〈기획조정실〉	41,232	646,480	95,120	165,262	133,348	126,515	126,235
국제교류협력 추진	4,872	28,231	6,222	5,399	5,466	5,536	5,607
국제교류협력 추진	4,872	28,231	6,222	5,399	5,466	5,536	5,607
기획조정 기능강화	2,228	10,211	1,983	2,057	2,057	2,057	2,057
시정현안 기획조정	639	3,125	628	624	624	624	624
시정현안 협업기반 조성	1,589	7,087	1,355	1,433	1,433	1,433	1,433
법무행정서비스 기능강화 및 시민권의 구제 확대	4,281	24,563	6,836	4,420	4,427	4,436	4,444
법무행정서비스 기능 강화	4,281	24,563	6,836	4,420	4,427	4,436	4,444
생산적 시정조정 및 협력기반구축강화	61	1,568	378	298	298	298	298
시정 기획 및 운영	9	383	79	76	76	76	76
시정 협력기반 조성	53	1,186	299	222	222	222	222
시정의 효율성 제고	20,912	344,984	71,305	95,920	63,875	56,942	56,942
시정 연구기능 강화	20,912	344,984	71,305	95,920	63,875	56,942	56,942
시정평가 기능 강화	3,162	15,409	2,673	3,176	3,181	3,186	3,191
성과지향의 평가	1,146	5,798	1,128	1,160	1,165	1,170	1,175
시민평가	498	2,492	498	498	498	498	498
시정의 위험관리	18	98	25	18	18	18	18
투자출연기관 경영효율화	1,500	7,022	1,022	1,500	1,500	1,500	1,500
재정운용의 건전성 제고	4,975	217,782	4,903	53,196	53,228	53,228	53,228
재정운용 건전성 제고	4,975	217,782	4,903	53,196	53,228	53,228	53,228
지역개발기금운영	11	55	11	11	11	11	11
지역개발기금운영	11	55	11	11	11	11	11
효율적 재정운영	730	3,676	809	786	804	822	456
투자출연기관 경영효율화	615	2,772	628	605	623	641	276
효율적 재정운영	115	904	181	181	181	181	181
〈행정국〉	98,621	579,616	124,997	133,224	100,609	120,441	100,345
시·자치구간 공동협력 추진	10,745	54,344	12,861	10,397	10,377	10,362	10,347
도로명 주소 관련 사업	399	2,077	380	424	424	424	424
시·자치구간 공동협력	10,346	52,267	12,481	9,973	9,953	9,938	9,923
시민참여 강화 등	6,130	94,105	20,650	18,294	18,395	18,363	18,401
민관협력체계 구축	4,570	86,745	19,058	16,853	16,954	16,922	16,960
북한이탈주민 지원 등	1,560	7,359	1,592	1,442	1,442	1,442	1,442
시민참여를 통한 시민고객 감동행정 구현	281						
시민참여 강화	281						
신명나게 일하는 직장분위기 조성	977	3,128	668	642	624	606	588
수련원 유지 및 관리	977	3,128	668	642	624	606	588

실국/정책/단위사업명	2015	계획기간					
		계	2016	2017	2018	2019	2020
인적자원 역량 강화	39,476	205,614	41,188	42,614	40,609	40,604	40,599
공무원 복지증진	29,830	155,930	31,219	32,678	30,678	30,678	30,678
교육훈련	9,646	49,684	9,969	9,936	9,931	9,926	9,921
정보관리강화	7,035	63,948	22,057	31,596	3,475	3,432	3,389
기록물 관리 및 정보공개제도 운영	7,035	63,948	22,057	31,596	3,475	3,432	3,389
행정지원체계 강화	27,261	122,639	20,511	22,454	19,924	39,891	19,860
청사 및 시설관리	26,733	119,475	19,879	21,821	19,291	39,258	19,227
행정관리 지원	528	3,164	632	633	633	633	633
화합과 사람 중심의 성장인사 운영	6,715	35,839	7,062	7,227	7,205	7,183	7,161
인사관리 운영	5,321	28,837	5,651	5,822	5,805	5,788	5,771
포상관리	1,394	7,002	1,411	1,405	1,400	1,395	1,390
〈재무국〉	23,058	109,805	24,111	22,455	21,756	21,079	20,403
계약심사업무 효율화	205	442	108	100	89	78	67
계약심사업무	205	442	108	100	89	78	67
국·공유재산의 체계적 관리	2,273	10,678	2,888	2,057	1,984	1,911	1,838
국·공유재산 관리	2,273	10,678	2,888	2,057	1,984	1,911	1,838
시세입 목표달성	11,251	51,165	10,930	10,568	10,222	9,889	9,556
세수증대 동기부여 사업	8,536	38,986	8,423	8,102	7,788	7,487	7,186
세수증대 지원	1,626	8,630	1,746	1,736	1,726	1,716	1,706
세입관련 전산시스템 운영관리	1,088	3,548	760	730	708	686	664
조세정의 실현	8,032	38,448	8,241	7,868	7,652	7,447	7,241
채납 시세징수지원	8,032	38,448	8,241	7,868	7,652	7,447	7,241
회계운영 개선	1,298	9,072	1,944	1,863	1,809	1,755	1,701
물품구매 관리 등	885	7,017	1,477	1,430	1,400	1,370	1,340
지방재정관리	228	1,197	267	249	238	227	216
회계 및 계약 관리	185	859	201	184	171	158	145
〈인재개발원〉	14,751	76,805	16,559	14,740	14,331	15,457	15,717
인재양성 및 시험관리	14,751	76,805	16,559	14,740	14,331	15,457	15,717
인재개발원 운영	14,751	76,805	16,559	14,740	14,331	15,457	15,717
〈서울시립대학교〉	39,262						
교육환경 조성 및 교육역량 제고	39,262						
교육시설 기반 조성							
교육시설 운영지원	39,262						
〈의회사무처〉	18,345	90,643	19,609	17,874	17,720	17,720	17,720
서울시의회 운영	18,345	90,643	19,609	17,874	17,720	17,720	17,720
의회운영 및 의사지원	18,345	90,643	19,609	17,874	17,720	17,720	17,720
〈신규사업비〉		200,000		50,000	50,000		100,000

제6장 기금운용 계획

I 기금 총괄현황

1 기금 개요

- 2015년 현재 개별법령과 지방자치법, 지방자치단체 기금관리기본법 및 개별 기금설치조례에 의거 14개 기금을 관리·운용 중
- '15년도 14개 기금에서 전년도 이월금을 포함 총 4조 5,339억원을 조성하고 '16년도 8,854억원을 사용할 계획으로 연도말 조성 현재액은 3조 6,485억원으로 추정됨
- '16년도 기금운용규모는 14개 기금 1조 7,394억원으로 '15년 1조 9,812억원 대비 △2,418억원 감소하였음

2 조 성 현 황

○ 2016년도 조성규모

- 기금 조성규모 : 14개 기금 3조 6,485억원 (전년대비 △3.5% 감소)

연 도 별	2014년(결산)	2015년(A)	2016년(B)	증감(B-A)
조 성 액	1조 185억원	1조 228억원	7,522억원	△2,706억원
사 용 액	1조 5,043억원	1조 2,017억원	8,854억원	△3,163억원
조성잔액 (누계)	3조 9,606억원	3조 7,817억원	3조 6,485억원	△1,332억원

- 기금 조성내역

2015년말 조성액	2016년도 조성·사용액		2016년말 조성액
	조 성 액	사 용 액	
3조 7,817억원	7,522억원	8,854억원	3조 6,485억원
◦ 예치금 7,154 ◦ 예탁금 30,663	◦ 전입금 3,258 ◦ 융자금회수 3,049 ◦ 예수금 404 ◦ 이자수입 542 ◦ 기타수입 269	◦ 비용자성 사업비 2,260 ◦ 융자성 사업비 2,617 ◦ 예수금원리금상환 3,963 ◦ 기본경비 등 14	◦ 예치금 5,810 ◦ 예탁금 30,675

○ 기금운용 개요

연번	기금명	설치연도	근거법령	설치목적
1	재정투융자기금	1992	지방자치법 제142조 및 서울특별시 재정투융자기금설치조례	◦ 도시기반시설 및 지역개발사업 등 용자
2	중소기업육성기금	1965	지방자치법 제142조 및 서울특별시 중소기업육성기금의 설치 및 운용에 관한 조례	◦ 중소기업육성을 위한 운전 및 시설 자금 용자
3	식품진흥기금	1989	식품위생법 89조 및 서울특별시 식품진흥기금조례	◦ 식품위생 수준향상을 위한 사업시행 및 용자
4	기후변화기금	2007	지방자치법 142조 및 서울특별시 기후변화기금의 설치 및 운용에 관한 조례 제3조	◦ 온실가스 저감, 신재생에너지 개발보급, 에너지이용 효율화 및 도시가스 공급 등 촉진
5	사회투자기금	2012	지방자치법 142조 및 서울특별시 사회투자기금의 설치 및 운용에 관한 조례	◦ 사회구성원 공동의 삶의 질 향상 및 좋은 일자리 창출을 위한 자원 마련
6	도로굴착복구기금	1989	지방자치법 142조 및 서울특별시 도로굴착복구기금 설치 조례	◦ 굴착도로의 신속한 복구 및 사후관리
7	여성발전기금	1996	지방자치법 142조, 여성발전기본법 제5조, 서울특별시 성평등 기본조례 제38조	◦ 여성의 사회참여 활동 및 복지사업 지원
8	자원회수관련시설 주변지역지원기금	1996	폐기물처리시설 설치촉진 및 주변지역 지원 등에 관한 법률 제21조 및 서울특별시 자원회수시설 주변영향지역 주민지원기금 조례	◦ 자원회수시설 주변지역 주민 복리증진
9	사회복지기금	1999	지방자치법 142조 및 서울특별시 사회복지기금조례	◦ 노인·장애인 등과 저소득시민의 복지증진
10	체육진흥기금	2000	지방자치법 142조 및 서울특별시 체육진흥기금 설치 및 운용에 관한 조례	◦ 체육 진흥과 육성을 위한 사업 및 활동지원
11	감채기금	2001	지방자치법 142조 및 서울특별시 감채기금설치 및 운용조례	◦ 채무 원리금 상환 재원의 안정적 확보
12	재난관리기금	2003	재난 및 안전관리 기본법 제67조, 재해구호법 제14조, 서울특별시 재난관리기금의 설치 및 운용조례	◦ 각종 재해 및 재난의 예방과 신속한 구호와 복구
13	남북교류협력기금	2004	지방자치법 142조 및 서울특별시 남북교류협력에 관한 조례	◦ 남북간 교류 및 협력사업의 지원
14	대외협력기금	2005	지방자치법 142조 및 서울특별시 대외협력기금 설치 및 운용에 관한 조례	◦ 자매·우호도시 및 타 지자체와의 교류협력

3

기금별 중기계획

(단위 : 억원)

기금명 (계정)	주요항목	계	2016년	2017년	2018년	2019년	2020년
기총	수입	93,910	17,394	18,136	18,891	19,498	19,990
	지출	58,015	11,584	11,893	11,860	11,527	11,151
	예치금	35,894	5,810	6,243	7,031	7,972	8,839
재투 용	정자금						
	수입	29,173	5,791	5,997	5,903	5,862	5,621
	지출	23,833	4,851	4,897	4,803	4,762	4,521
중소 기	업성금						
	수입	22,463	4,266	4,558	4,552	4,547	4,541
	지출	15,218	2,696	3,139	3,133	3,128	3,122
식 품 진 흥 기	수입	447	94	88	89	85	91
	지출	299	62	56	61	57	63
	예치금	148	32	32	28	28	28
기 후 변 화 기	수입	1,999	418	408	399	391	383
	지출	1,154	231	231	231	231	231
	예치금	845	187	177	169	160	152
사 회 투 자 기	수입	1,199	295	233	233	215	223
	지출	987	231	182	193	183	198
	예치금	212	63	51	40	32	26
도 로 굴 복 기	착구금						
	수입	1,550	353	329	306	289	273
	지출	1,043	238	221	206	196	182
	예치금	507	116	108	100	93	90

(단위 : 억원)

기금명 (계정)		주요항목	계	2016년	2017년	2018년	2019년	2020년
여성발전재단 여기	발전재단	수입	49	10	10	10	10	10
		지출	42	9	8	8	8	
		예치금	7	1	1	1	1	
사회관시주지기 원수설변역원금	원수설민원정	수입	1,795	346	371	354	359	365
		지출	1,369	248	292	273	276	279
		예치금	426	98	78	81	83	86
	수도권지경선정 매립지 매입 회계	수입	685	200	200	285	-	-
		지출	685	200	200	285	-	-
		예치금	-	-	-	-	-	-
사회복지 회지금	노인복지 계	수입	66	13	13	13	13	14
		지출	45	9	9	9	9	9
		예치금	21	5	4	4	4	4
	장애인복지 계	수입	638	121	127	127	130	132
		지출	224	27	47	47	50	52
		예치금	414	94	80	80	80	80
	자활 계	수입	121	31	23	23	23	23
		지출	47	11	9	9	9	9
		예치금	74	20	14	14	14	14
	주거 지원 계	수입	1,858	407	349	349	371	382
		지출	1,300	255	255	255	267	268
		예치금	559	153	94	94	104	114

(단위 : 억원)

기금명 (계정)		주요항목	계	2016년	2017년	2018년	2019년	2020년	
체 육 진 흥 금		수 입	470	104	89	92	92	92	
		지 출	370	83	69	72	72	73	
		예 처 금	100	21	20	20	20	20	
감 기	채 금	수 입	8,218	1,676	1,675	1,675	1,675	1,516	
		지 출	7,745	1,581	1,581	1,581	1,581	1,421	
		예 처 금	473	95	95	95	95	95	
재 관 기	재 계	난 정	수 입	18,075	2,863	3,163	3,592	4,046	4,412
			지 출	3,030	706	575	575	579	595
			예 처 금	15,045	2,157	2,588	3,017	3,467	3,817
	구 계	호 정	수 입	4,136	188	303	707	1,209	1,729
			지 출	69	10	13	16	15	15
			예 처 금	4,067	177	290	691	1,194	1,714
남 협 기	교 류 금	수 입	481	115	92	92	91	92	
		지 출	312	86	56	56	57	57	
		예 처 금	170	29	36	35	34	35	
대 협 기	국 협 계	내 력 정	수 입	360	69	83	69	69	70
			지 출	131	28	26	25	26	27
			예 처 금	229	41	57	44	43	43
	국 협 계	제 력 정	수 입	128	34	27	22	22	22
			지 출	114	22	27	21	22	22
			예 처 금	14	12	1	1	1	1

제7장 항목별 통계

I

통합재정수지 및 지역 통합재정 통계

□ 통합재정수지 전망 및 관리방안

- 우리 시의 재정규모는 전체 지방자치단체 중 가장 크고, 재정자립도 및 재정자주도 역시 동종단체 대비 매우 높은 수준으로 우리 시의 재정상태는 전체적으로 건전하다고 할 수 있음.

※ 2015년도 서울특별시의 당초예산 기준 재정자립도 80.4%, 재정자주도는 80.99%

- 서울시의 통합재정수지 적자 규모도 연도별 감소하는 추세이나, 특별회계와 기금통한 순융자 발생으로 인해 적자인 상황
- 공기업 부채 감축, 지방채 발행 최소화, 과도한 투자사업 자제 등을 통하여 통합재정수지 개선을 위해 계속하여 노력할 것임.

※ 연도별 통합재정수지 현황 및 전망

(단위 : 억원)

구분	2013 최종예산	2014 최종예산	2015 당초예산	중기 전망(당초예산)				
				2016년	2017년	2018년	2019년	2020년
①통합재정규모	193,785	200,022	211,000	221,139	232,931	234,556	236,569	240,404
②총수입	190,483	195,700	206,036	219,631	231,899	232,677	236,102	241,906
③총지출	190,751	195,061	209,306	217,560	229,567	231,130	233,101	236,809
④용자지출(㉠)	8,531	10,266	6,375	6,626	6,992	7,040	7,100	7,213
⑤용자회수(㉡)	5,497	5,305	4,681	3,047	3,628	3,613	3,631	3,617
⑥순융자(㉢=㉠-㉡)	3,035	4,961	1,694	3,579	3,364	3,427	3,468	3,595
통합재정수지	△3,302	△4,323	△4,964	△1,509	△1,032	△1,880	△467	1,502

☞ 통합재정규모 = ③총지출(경상지출+자본지출) + ⑥순융자(용자지출-용자회수)

통합재정수지 = ②총수입 - (③총지출 + ⑥순융자)

□ 지역 통합재정 통계

〈작성개요〉

- (계획기간) 2016~2020년(5년)
- (대상회계) 일반·특별회계 및 기금, 시교육청, 지방공사·공단, 출자·출연기관 등
- (작성방법) 총계기준
: 서울시교육청, 지방공사·공단, 출자·출연기관에서 행정자치부 지정서식에 따라 제출받아 작성

〈중기 지역 통합재정 통계〉

- '16~'20계획 지역통합재정통계 규모는 연평균 49조 9억원 수준 (연평균 증가율 2.5%)
 - 교육청 특별회계는 유·초·중등교육의 중장기적 비전과 교육재정투자계획 등을 전망·반영하여 전체 연평균 3.8% 수준 지출규모 증가
 - 공사공단, 출자·출연기관은 향후 재정소요 등 전망하여 각각 연평균 7.6%, 3.0% 증가할 것으로 예상

(단위 : 억원, %)

구 분	2015년 (당초예산)	중기 전망							신장률
		계	2016년	2017년	2018년	2019년	2020년	연평균	
총 계	433,689	2,495,735	466,897	489,372	500,586	511,915	526,964	499,147	2.5
일반회계	182,578	998,778	191,696	198,112	197,249	202,939	208,783	199,756	2.7
특별회계	149,508	880,854	166,613	173,127	179,449	179,232	182,432	176,171	4.1
기타 특별회계	63,195	412,249	75,112	84,021	86,895	83,684	82,536	82,450	5.8
공기업특별회계	9,412	37,805	7,723	7,550	7,511	7,519	7,502	7,561	△4.2
교육청특별회계	76,901	430,800	83,778	81,556	85,043	88,029	92,394	86,160	3.8
기 금	19,812	93,910	17,394	18,136	18,891	19,498	19,990	18,782	0.4
서울시 기금	19,812	93,910	17,394	18,136	18,891	19,498	19,990	18,782	0.4
교육청 기금	-	-	-	-	-	-	-	-	
공사·공단	75,133	487,176	84,857	93,343	98,010	102,910	108,056	97,435	7.6
출자·출연기관	6,658	35,017	6,337	6,654	6,987	7,336	7,703	7,003	3.0

II 기타통계

〈작성대상: 서울시일반·특별회계〉

□ 의무지출/재량지출

- 의무지출규모는 88조 7,471억원 수준(순계의 72.0%)
 - 법정지출은 교육비특별회계 법정전출금, 자치구 조정교부금 및 재정보전금 등으로 총 42조 3,529억원 (순계의 34.5%)
 - 보조사업은 국고보조금 의무매칭 사업으로서 총 36조 7,237억원 (순계의 29.8%)
- 재량지출규모는 38조 4,291억원 수준(28.0%)
 - 재량지출은 각 부문별 투자사업 수요 변동 등을 반영하여 작성함.
 - 부분별 재량지출 증가율 한도 설정 또는 자체 구조조정을 통해 자원 마련 등을 실시하여 재정 건전성 확보.

(단위 : 억원, %)

구분	2015	계획기간						
		계	2016	2017	2018	2019	2020	비중
총합계	236,520	1,271,763	241,660	254,206	257,585	256,785	261,527	
의무지출	170,286	887,471	170,854	181,166	179,917	180,563	174,971	72.0
법정지출	81,583	423,529	79,881	86,181	83,365	89,711	84,392	34.5
보조사업	70,447	367,237	72,734	75,884	77,124	71,046	70,448	29.8
이자지출	18,257	96,705	18,239	19,101	19,428	19,806	20,131	7.7
재량지출	66,234	384,291	70,806	73,039	77,669	76,222	86,556	28.0
사회복지	16,387	96,234	17,274	19,204	19,614	19,469	20,673	6.9
공원·환경	15,549	77,464	14,945	15,918	15,482	15,206	15,912	6.6
도로·교통	11,570	79,361	14,039	12,666	18,817	15,254	18,585	4.9
도시계획및주택정비	2,103	18,038	2,822	3,201	3,226	3,937	4,852	0.9
산업경제	3,772	16,815	3,786	2,691	2,648	3,026	4,664	1.6
문화관광	3,713	15,450	2,938	2,491	2,773	2,908	4,340	1.6
도시안전	9,743	57,733	10,546	11,640	10,573	12,265	12,710	4.1
일반행정	3,396	23,197	4,455	5,228	4,535	4,157	4,822	1.4

□ 국가계획/지방계획

(단위 : 억원, %)

구분	2015	계획기간						
		계	2016	2017	2018	2019	2020	비중
총합계	236,520	1,271,763	241,660	254,206	257,585	256,785	261,527	
국가계획	73,422	381,442	75,643	78,097	80,536	74,206	72,960	30
지방계획	163,098	888,782	165,432	175,380	176,824	182,579	188,567	70