

문서번호	교육청소년과-2389
결재일자	2015.2.3.
공개여부	대시민공개

★주무관	학신교육팀장	교육청소년과장	교육청체육과장		
협 조					



2015년 멘토링사업 추진계획

2015. 2.

교육문화복지국
(교육청소년과)

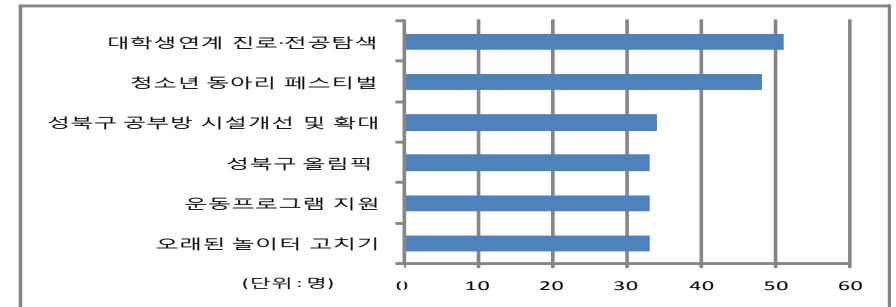
2015년도 멘토링사업 추진계획

관내 소재 대학교의 우수한 인적자원과 생활이 어려워 학업에 어려움을 겪는 학생들을 결연하여 대학생에게는 사회봉사의 기회를 제공하고 청소년들에게는 맞춤형 교육서비스를 제공하는 멘토링을 실시함으로써 교육의 다양화 및 교육 기회의 균등을 추구하고자 함

현황분석 및 사업의 필요성

현황분석

- 성북구 학생참여예산사업의 일환인 2014 성북구 어린이·청소년 열린토론회 운영 결과, '성북구 대학생 연계 진로·적성 탐색'에 대한 수요가 가장 높아 관내 대학과 연계한 멘토링 사업의 확대가 요구됨.



※2014 어린이·청소년 열린토론회 결과

- 2014 교육지원 정책수립을 위한 열린토론회 결과 「학교밖 교육지원 분야에 가장 필요한 사업으로 「학생 멘토·멘티프로그램」이 4위로 선정. 멘토링사업에 대한 주민들의 관심과 요구가 높음
- 2015년 학생참여예산사업 선정을 위한 어린이·청소년 열린 토론회 개최 결과 우리들이 희망하는 2015년 학생참여예산사업으로 「성북구 대학생 연계 진로·적성탐색」이 1위로 선정. 멘토링사업에 대해 학생들의 관심과 요구도 높아짐과 동시에 보다 더 전문적인 멘토링에 대한 수요 증가

사업의 필요성

- 사교육 등으로 교육분야에서 소외가 심화되고 있는 저소득층 등 생활이 어려운 가정의 자녀들에게 기회균등을 통한 교육격차 해소가 필요
- 저소득층 가정 뿐만아니라 다자녀, 맞벌이가정 등으로 멘토링 사업에 대한 수요가 점차 증가하고 있음

II 추진방향

- 관내 대학교의 우수한 인적자원과 인프라를 활용하여 저소득층 등 학업에 지장이 있는 청소년들을 결연하여 교육기회를 부여하는 열린배움터를 통한 소통·교류의 멘토링 실시
- 재료비, 운영비 지원 등으로 경제적 부담을 덜어주어 동기 부여 및 참여율을 제고하며 멘토링 활동에 대하여 주기적인 관찰과 분석으로 성과 도출
- 학습지도 뿐만 아니라 체험활동, 문·예·체지도 등 다양한 분야의 멘토링을 실시함으로써 청소년들이 인성함양을 통하여 건강하고 성숙한 사회구성원으로 성장하도록 지원

III 추진실적

▶ 그간의 사업실적

- 2014년 멘토링 운영실적
 - 운영실적

참여인원(명)			참여학교수(개소)				비고
계	멘토	멘티	계	대학	초중고	지역아동센터 등	
2,614	603	2,011	58	6	31	21	

- 유형별 멘토링 운영실적

유형	2014년					
	상반기		하반기		소계	
	멘토	멘티	멘토	멘티	멘토	멘티
학습멘토링	232	529	157	486	389	1015
진로멘토링(잡아드림)	0	0	42	42	42	42
문예체 멘토링	99	514	55	382	154	896
KU·JUMP·성북 멘토링			18	58	18	58
멘토링 총계	331	1,043	272	968	603	2,011

- 멘토 소양교육 개최 : 2014. 3월/9월 개최, 404명 참석
- 멘토링 아카데미 개최 : 2014.11.13~11.29(5회 과정), 35명 참석

▶ 사업평가

- 멘토링 참여인원, 운영장소, 참여학교를 매년 지속적으로 확대하였고, 내용면에서도 학습분야멘토링과 음악, 미술, 체육, 연극 등의 문예체분야멘토링을 운영함으로써 사업의 내실화를 도모하였음
- 멘토링사업지원본부 구성·운영 및 멘토링 매뉴얼(출탁동시) 제작·활용을 통해 멘토링의 체계적인 관리시스템 구축
- 멘토소양교육 및 멘토링아카데미를 통해 멘토링의 전문성 부여

IV 운영개요

● 운영분야

분 야	운 영 내 용	비 고
학 습 멘 토 링	학습지도, 인성지도, 체험활동	
진 로 멘 토 링 (잡 아 드 림)	전공선택과 진로, 직업탐색 활동지원	
문 예 체 멘 토 링	연극,미술,음악 등 대학별 특화 문·예·체지도	
KU·JUMP·성북 멘토링	학습지도, 진로·진학상담, 체험활동	

- 운영기간 : 2015. 3월 ~ 2016. 2월(12개월간)
- 운영시간
 - 학습멘토링 : 주 1회 2시간씩, 반기별 총 30회 기준 자율적 운영
※선택적으로 주 2회, 2시간씩, 반기별 총 30회, 60시간 가능
 - 진로멘토링(잡아드림) : 개별 멘토별 수립 및 운영
 - 문예체멘토링 : 문화재단 프로그램별 운영
 - 『KU·JUMP·성북』 멘토링 : 주 2-3회(총 8시간)
- 운영장소 : 성북자기주도학습지원센터, 지역아동센터, 초·중·고교 등
- 참가대상
 - 멘토 : 고려대,국민대,동덕여대,서경대,성신여대,한성대,한예중 등 대학(원)생
 - 멘티 : 저소득층 등 교육여건이 열악한 초·중·고교생 등
- 소요예산 : 199,050천원
 - 학습멘토링 : 66,050천원(교육경비보조금 50,000천원 포함)
 - 진로멘토링(잡아드림) : 3,000천원
 - 문예체멘토링 : 60,000천원
 - KU·JUMP·성북 멘토링 : 70,000천원

▶ 학습분야 멘토링 운영

- 운영시간 : 주 1회, 2시간씩, 반기별 총 15회, 30시간 기준으로 자율적 편성
(※ 선택적으로 주 2회, 2시간씩, 반기별 총 30회, 60시간 가능)
- 운영장소 : 중·고등학교(각 학교 학습실, 도서관, 회의실 등)
- 운영내용
 - 학습지도 : 기본교과목 등의 학습방법 지도
 - 인성지도 : 진로·고민·생활지도 등으로 정서안정 유도
 - 체험활동 : 대학교 탐방, 박물관 견학, 영화 관람, 등산 등

※ 체험활동비 내에서 1-2회

※멘토링 매뉴얼 ‘줄탁동시(倅啄同時)프로젝트’ 제작·활용

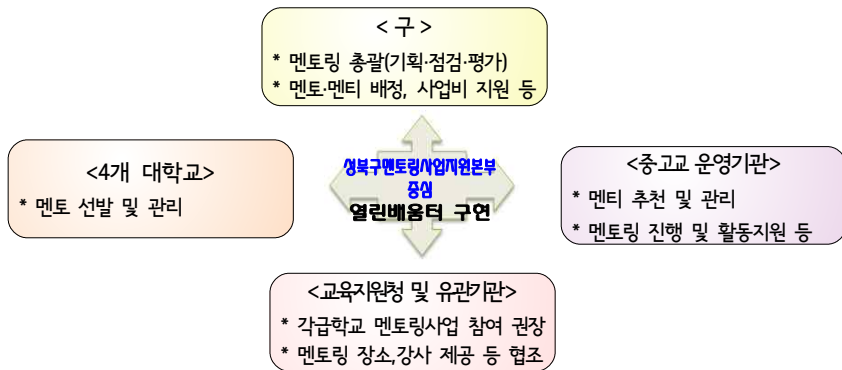
● 지원내용

- 교재비 : 멘토,멘티 1인당 15,000원
- 체험활동비 : 멘토,멘티 1인당 15,000원
- 지도교사 관리비 : 학기당 20만원
- 기타운영비(문구류, 간식, 간담회 등) : 멘티 1인당 3만원

※ 멘토 실비는 2시간이상 1만원, 최대 15만원 지급하였으나, 서울시 멘토링 동행과의 형평성 및 학생들의 교육봉사의 의미가 퇴색될 수 있다는 전문가들의 의견을 반영, 2014년부터 지원중단

● 소요예산 : 66,050천원(교육경비보조금 50,000천원 포함)

● 추진체계



● 세부추진 일정(상반기/하반기)

구분	멘토링 수요조사	멘토모집 및 선발	멘토링 기관별 매칭
상반기	2015. 2.3~2.13	2015. 2.23~3.6	2015. 3.6~3.12
하반기	2015. 8. 17~8.28	2015. 8.31~9. 4	2015. 9. 7~9. 10
추진방법	멘토링 참여 희망 기관별 수요조사	고려대 외 3개대학 자체모집 및 선발	멘토링 기관별 수요현황을 참고하여 적절한 매칭

※수혜자 확대를 위하여 상/하반기별 실시

▶ 진로 멘토링(잡아드림) 운영

- 운영기간 : 2015. 5월~2015. 11월말
- 모집대상 : 관내 고등학교 1·2학년생
- 운영장소
 - 자이탐색 및 오리엔테이션 : 평생학습관
 - 전공탐색 : 고려대학교 전공별 강의실
 - 직업탐색 : 자기주도학습지원센터, 성북구의회, 검찰청 등
- 운영내용 : 고교생을 대상으로 자아탐색, 전공·직업 프로그램운영
- 지원내용 : 멘토 봉사활동시간 인정 및 교보재비, 체험활동 지원, 직업인 및 장소섭외
- 추진일정
 - 멘티 모집 : 2015. 4월중순
 - 자이탐색 및 오리엔테이션 : 2015. 5월중순
 - 전공탐색 : 2015. 6월
 - 직업탐색 : 2015. 10월
 - 수료식 : 2015. 11월말
- 소요예산 : 3,000천원
- 운영방법 : KULAP(고려대 정책컨설팅 그룹), 성북구청 공동운영

▶ 문예체분야 멘토링 운영

- 운영기간 : 2015. 3월~2016. 2월
- 운영장소 : 각 운영기관내 학습실, 강당 등
- 운영내용 : 음악, 미술, 독서, 연극 지도 등
- 지원내용 : 멘토 봉사활동시간 인정 및 교보재비, 컨설팅비(전문강사 멘토링 포함) 등
- 추진일정(상반기, 여름방학, 하반기, 겨울방학)
 - 멘토·멘티 모집 : 정기모집 3월/ 8월 (※ 멘토 및 멘티 결원시 수시 선발)
 - 멘토 선발 : 교수 추천 또는 개인 이력 평가 후 선발
 - 멘티 선발 : 저소득층 자녀 등 문화소외계층의 학생으로 관내 학교장, 기관장, 구립도서관장 등이 추천
- 소요예산 : 60,000천원
- 운영방법
 - 성북문화재단에 위탁운영(음악제외)
 - 음악 분야 멘토링은 향후 추진계획에 의해 별도 시행
 - ※ 성북문화재단의 문화예술 전문인력과 축적된 문화 인프라 운영 경험을 활용하여 사업의 성과 도출

▶ 『KU·JUMP·성북』 멘토링 운영

- 운영기간 : 2015. 3월~2016. 2월
- 운영시간 : 주 2~3회 총 8시간
- 운영장소 : 지역아동센터, 중·고등학교 등 각 학습센터
- 운영내용 : 학습지도, 체험활동 등
- 지원내용
 - 성북구청 : 멘토링 운영비
 - 고대대학교 : 멘토(장학생) 장학금 - 대학생 1인 학과당 200만원(학기초 20%, 학기말 80% 지급)
 - JUMP단체 : 멘토링 운영 및 멘토(장학생) 관리, 교육
- 추진일정
 - 학습센터 모집 : 2015. 1. 14 ~ 2. 3
 - 멘토 선발 : 2015. 2. 9 ~ 2. 27.
 - 매칭 및 멘토 오리엔테이션 : 2015. 3월중
 - 멘토링 진행 : 2015. 4월~ 2016. 2월말
 - 학습센터 관리 및 평가 : 3회 간담회 및 2회 평가(8월, 12월)
- 소요예산 : 70,000천원
- 운영방법 : JUMP단체에서 운영

※ 학습멘토링을 제외한 분야별 멘토링 사업은 별도 실행계획 수립 후 시행

VI

멘토링 운영관리

▶ 멘토링 멘토 전문교육

● 학습멘토링 멘토교육

구 분	일 정	내 용
사 전 교 육	학사일정에 따라 대학교별 실시	멘토 사전지식 숙지
소 양 교 육	·상반기 : 3월초 2일 중 1일 참석 ·하반기 : 9월중 2일 중 1일 참석	멘토 위촉장 수여 멘토링 소양, 사례교육 (멘토 필수이수 교육)
오리엔테이션	각 운영기관에서 실시	멘토링 방법, 준수사항 교육

- 진로멘토링(잡아드림) 멘토교육 : 자아탐색 및 오리엔테이션으로 실시
- 문예체멘토링, KU·JUMP·성북 멘토링 멘토교육은 개별적으로 실시

▶ 멘토링 네트워크 및 인력풀 구축

● 멘토링 네트워크 구축

- 시 기 : 2015. 3월~12월
- 대 상 : 성북교육지원청, 학교, 성북아동청소년센터, 성북문화재단, 성북아동 청소년네트워크, 성북교육복지센터, 건강가정지원센터 등 10개 기관
- 역 할 : 멘토링 관련기관 간 안정적 수요-공급 시스템 지원 및 멘토링 교육 공동주관 및 관련 사업 지원

● 멘토링 인력풀 구축

- 관학 멘토링 참여자 중 장기적으로 멘토링 봉사를 희망하는 대학생 및 『KU·JUMP·성북』 장학생(멘토) : 40명
- 고대적십자 동아리, 고대 로익, 나비나드봉사단 등 지역내 멘토링 활동자 상시 인력풀 운영 : 30명

▶ 멘토링 지도교사(기관운영자) 간담회

- 일 정 : 2015. 5월/ 11월
- 대 상 : 멘토링 참여 중·고교 및 KU·JUMP·성북 학습센터 지도교사(기관운영자)
- 내 용 : 멘토링활동의 개선사항, 수범사례, 애로사항 등을 청취하여 반영

▶ 멘토링 관리 및 평가

- 관리방법 : 각 운영기관별 지도교사를 지정하여 멘토링 관리
- ※ 지도교사 역할 : 출석관리, 학습 준비, 멘토링일지 확인, 운영상황 보고, 자원봉사 실적 관리 등

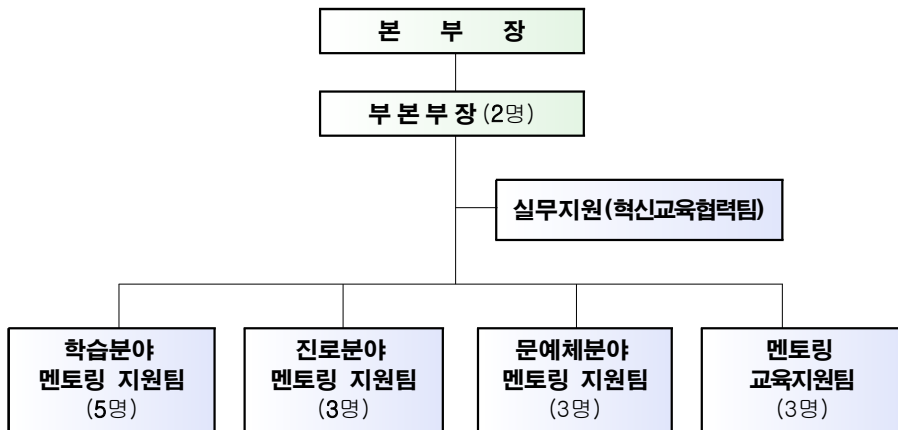
- **사업 점검** : 멘토·멘티 출결사항, 예산 지원 등 운영기관에 대한 실태 점검을 통하여 미흡한 사항은 보완토록 하여 사업 성과 도출
- **만족도 조사를 통한 성과분석**
 - 시 기 : 운영기간 종료 전
 - 대 상 : 멘토, 멘티, 멘티 지도교사 등
 - 내 용 : 만족도, 애로사항, 개선사항 등을 설문조사하여 향후 계획 반영
- **성과발표 및 평가**
 - 발표회 개최, 우수 멘토·멘티 표창장 수여, 사례집 발간 등

VII 「성북구멘토링사업지원본부」 운영

▶ 구성개요

- 구성시기 : 2013. 3월
- 구성인원 : 17명
- 역 할
 - 멘토링 운영에 대한 전반적인 지원 및 자문
 - 멘토에 대한 교육 및 전문적·체계적 관리

▶ 조직도



VIII 소요예산

- 예산액 : 199,050천원
- 세부산출내역

구분	구 분	산 출 내 역	소요금액 (천원)
	합 계		199,050
학교안	교육경비 보조금	· 학교안 멘토링사업 지원	50,000
	멘토링 운영비	· 교재비 : 12,000원×175명×2회 = 4,200천원 · 문구·체험활동비 등 : 15,000원×175명×2회 =5,250천원 · 홍보물제작 : 1,700천원	11,150
학교밖	행사운영비	· 성북청소년 잡아드림 : 3,000천원	3,000
	업무추진비	· 멘토링지원 업무추진	1,900
	멘토링교육	· 강사료 : 500,000원×6회=3,000천원	3,000
	문예체멘토 링 및 점프멘토링	· 문예체멘토링경비(민간위탁금) : 40,000천원 · KUJUMP성북멘토링경비(민간위탁금) : 70,000천원 · 음악멘토링(민간위탁금) : 20,000천원	130,000
	소 계		149,050

※ 학교는 멘토링 필요경비를 교육경비 보조금 청구에 의해 일괄지원 후 정산, 지역아동센터 등 학교밖 멘토링은 부서에서 건별 직접 지원

● 예산과목

- 학교안 멘토링사업 지원 : 50,000천원
 - 으뜸교육환경도시 조성, 교육환경개선 및 친환경무상급식 지원, 교육환경 개선사업, 자치단체등이전(교육기관에대한보조금)
- 학교밖 멘토링사업 지원 : 149,050천원
 - 으뜸교육환경도시 조성, 학력신장지원, 멘토링 지원사업, 일반운영비(사무관리비, 행사운영비)/ 업무추진비(시책추진업무추진비), 일반보상금(기타보상금)/ 민간이전(민간위탁금)

IX 향후일정

- 학습멘토링 운영
 - 상반기 : 2015. 3월~ 8월
 - 하반기 : 2015. 9월~ 2016. 2월
- 진로멘토링(잡아드림) 운영: 2015. 5월~ 11월
- 문예체멘토링 운영: 2015. 3월 ~ 2016. 2월
- KU·JUMP·성북 멘토링 운영 : 2015. 3월~ 2016. 2월

X 행정사항

- 각 멘토링 분야별 세부일정 수립 : 2월중
- 사업 종료 시 멘토 활동일지, 멘토링 결과보고서, 보조금 정산서, 만족도 조사 결과 등을 수합하여 성과 분석하고 향후 사업계획에 반영
- 관내 소재 대학교와 초·중·고교 간에 자체적으로 진행하고 있는 멘토링은 지속적으로 추진토록 권장