

### 2015년도 재난관리 실태 공고

「재난 및 안전관리 기본법」 제33조의3(재난관리 실태공시 등) 및 같은 법 시행령 제42조의2(재난관리실태 공시방법 및 시기 등)에 따라, 우리 기관의 재난 및 안전관리 분야 투자 현황(예방·대비·대응·복구사업 등) 및 운영성과 등을 알려, 주민의 알권리를 충족시키고 자율과 책임행정 강화로 재난관리역량을 제고하기 위하여 다음과 같이 2015년도 재난관리 실태를 공고 합니다.

2016. 3. 30.

서울특별시 중구청장

#### 1. 재난관리 실태 공시 총괄

- ◆ 「재난 및 안전관리 기본법」 제25조의2 제1항에 따른 예방 실적으로는
  - 재난에 대응할 조직은 5과 148명을 구성·정비하였습니다.
  - 재난의 예측 및 정보전달체계는 7종으로 29개소에 설치되어 있습니다.
  - 방재담당 공무원은 재난안전 관련 분야 13개 교육과정을 이수하였고, 지역자율방재단 118명과 지역주민 10,675명에게 재난관리에방 교육·훈련을 실시하였습니다.
  - 안전모니터봉사단은 3개 분야의 재난안전관리 교육 훈련을 이수하였고, 63명 봉사단원의 제보 실적은 600건으로 모두 처리하였습니다.
  - 안전점검의 날 행사는 매월 4일에 실시하였으며, 테마별 사고 예방을

위해 구청 내 엘리베이터 모니터 및 홈페이지를 통해 연중 행동요령을 전파하였고, 재난관리 관련기사 19건 이상을 각종 언론을 통해 보도 하였습니다.

- 안전관리계획 및 정책의 총괄·심의를 위하여 안전관리위원회를 운영하고 있고, 위원회에 부칠 안건을 검토하기 위하여 안전관리 실무위원회를 운영하고 있으며, 재난 및 안전관리 시책에 관한 사항을 검토하고 안전 점검 및 자문에 관한 사항을 운영하기 위하여 안전관리자문단을 구성 하였습니다. 또한 신속하고 체계적인 재난 복구를 위하여 중구 재난 안전대책본부를 구성하고 있으며, 재난발생시 초동조치 및 지휘 등의 업무를 위하여 재난안전상황실을 운영하고 있습니다.
- 특정관리대상시설은 총 657개소를 지정·관리하였고, 상·하반기 2회에 걸쳐 전 시설에 대해 안전점검을 실시하였습니다.
- 재난방지시설의 정비를 위해 필동 배수분구 하수관거 종합정비사업 등 9개의 사업을 추진하였습니다.
- 재난상황에 대비하기 위해 재난관리자원을 상시 비축하고 있습니다. 의료시설 218개소, 임시주거시설 17개소, 구조장비 101개, 복구장비 37개, 산불진화장비 213개 및 기타장비 363개 등을 지정하였으며 기술 인력 37명, 기능인력 20명, 자원봉사단체 및 특수단체에 소속된 1,959명을 지정하였습니다.

- ◆ 「재난 및 안전관리 기본법」 제67조에 따른 재난관리 기금적립은 당해 연도 확보기준액 1,076백만원이며 100% 확보 되었습니다.
- ◆ 현장조치 행동매뉴얼은 여름철 풍수해(태풍·호우) 대비 중구 재난안전 대책본부 행동매뉴얼, 중구 재난 및 긴급현안 초기 대응 매뉴얼을 작성·운용하였습니다.
- ◆ 「자연대책법」 제75조의2에 따른 지역안전 진단 결과 6등급으로 지난 진단결과와 비교하여 4등급 향상 되었습니다.
- ◆ 그 밖에 기타 및 자세한 재난관리실태에 대해서는 재난관리실태 세부 공시사항을 참고하시기 바랍니다.

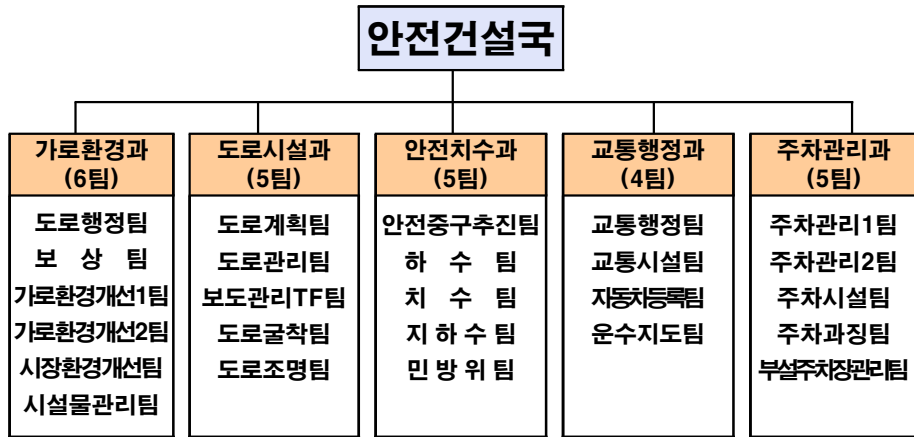
## 2. 재난관리 실태 세부 공시

① 전년도 재난의 발생 및 수습현황 : 해 당 없 음

② 「재난 및 안전관리 기본법」 제25조의2제1항에 따른 재난예방 조치실적

(1) 재난에 대응할 조직의 구성 및 정비

가. 기구



나. 정원 (2015. 12월 기준)

구 분	계	4급	5급	6급	7급	8급	9급	전문 경력관	임기제 (일반)	
										정원/현원
계	정원/현원	170/148	1/1	5/5	27/36	45/63	53/34	34/4	2/2	3/3
	과부족	-22	0	0	+9	+18	-19	-30	0	0
가로환경과	38/37	1/1	1/1	7/11	12/14	10/9	7/1	-	-	
도로시설과	30/26	-	1/1	4/6	9/14	6/4	10/1	-	-	
안전치수과	29/27	-	1/1	4/6	7/6	9/11	6/1	2/2	-	
교통행정과	32/29	-	1/1	5/5	8/15	13/5	3/1	-	2/2	
주차관리과	41/29	-	1/1	7/8	9/14	15/5	8/0	-	1/1	

## (2) 재난의 예측 및 정보전달체계의 구축

구 분	개소	설치장소
자동음성통보시스템	8	회현,명동,필동 외 5개소
자동우량경보시설	1	중구청 7층 옥상탑
자동우량관측장비	1	중구청 5층 상황실
자동기상관측시스템(AWS)	0	
자동수위경보시스템(수위관측시설)	1	중구 남대문로 10길 8
재난영상감시시스템(CCTV)	12	필동 4대, 장충동 4대, 예장동 2대, 동국대 입구 2대
재해문자전광판	0	
민방위경보시설(사이렌)	6	중구청, 시청별관, 신당동 (경찰기동대), 약수동 주민센터, 서울역, 회현동 프라임 타워
민방위경보시설(무선앰프)	0	
위성전화기	0	
라디오 재해경보 방송	0	
기타(지진가속도 계측기)	1	구청

## (3) 재난 발생에 대비한 교육·훈련과 재난관리에방에 관한 홍보

가. 방재담당공무원의 전문성(재난안전관련 분야) 교육실시

◇ 자체 실시 교육

과정명	교육기간	교육기관	참석인원	비고
돌봄공무원 특별교육	4. 28.	중구청	74명	
2015/2016년 제설대책 직원교육	11. 12.	중구청	52명	

◇ 외부교육 참여 실적

과정명	교육기간	교육기관	참석인원	비고
건설안전교육	4.30	서울지방국토 관리청	1명	
2015풍수해안전대책 돌봄 공무원 교육	5.19~20	서울시	91명	
제2기 희망 안전도시 서울과정	5.26~5.28	서울시	2명	
재난관리실무(관리자)	8.10	서울소방학교	7명	
재난관리실무(실무자)	8.11~8.12	서울소방학교	8명	
수방대응 기상교육	9.21	서울시	4명	
재난안전 전문교육 관리자과정	10.13	서울시	8명	
재난안전 전문교육 실무자과정	10.14~15	서울시	16명	
서울시 지역자율방재단 대상 특강 추진	10.19	서울시	7명	
지진업무 담당자 권역별 순회교육	10.21	서울시	2명	
풍수해 재난안전대책 워크숍	11.3~11.4	서울시	3명	

나. 지역자율방재단 재난관리 교육·훈련

일시	장소	참석인원	내 용	주관	비고
4. 28.	중구청 대강당	118	상황별 대처요령	중구청	

다. 재난관리예방을 위한 지역주민에 대한 교육·훈련

교육/ 훈련명	일시	장소	참석 인원	내 용	주관	비고
안전사고 예방 및 소화기 사용법 등 실무	3월~10월	관내 어린이집, 초등학교, 중학교, 고등학교 및 소방서	2746	가정에서 발생하는 전기·가스안전 사고 등 예방대치법 등 실무사례를 통해 교육 (집합교육, 11회)	중구청 안전치수과	
응급처치 및 심폐소생 술 교육	연중	중구보건소 등	7,929	응급처치, 심폐소생술, 자동 심장 충격기 사용법 등	중구 보건소	응급처치 교육 전문기관 에 교육의뢰

라. 안전모니터봉사단 재난안전관리 교육·훈련/ 봉사단원 및 제보실적

◇ 교육·훈련 실적

일시	장소	참석 인원	내 용	주관	비고
6.29~30	국가민방위재난 안전교육원	1	안전모니터봉사단 재난안전 역량강화	국민안전처	
9.16	성동구청	20	안전모니터봉사단의 역할과 활동방법 생활 속 기본 안전수칙 및 재난재해 대비요령 등	안전모니터 봉사단 서울시연합 회	
11.25	백범김구기념관 컨벤션홀	4	정책현안 및 종합토론 등	국민안전처	

◇ 제보·처리 실적

봉사단원(인원수)	제보실적(건)	처리실적(건)			비 고
		완료	진행	불가	
63	600	600	-	-	

마. 재난관리 관련 언론홍보

◆ 현장홍보 실적(안전점검의 날 행사, 캠페인 등)

연번	행사명	주요내용	행사일시	장소	참석인원	비고
1	안전점검의 날	홍보 리플릿 (1,000부), 전단지 배부 동 주민센터 전광판 홍보(10회)	매월 4일 (1~12월)	관내 지하철역 등	3459	
2	전통시장 화재예방 캠페인 실시	전단지 배부(1,500부) 및 거리 캠페인	3월 ~ 9월 : 4회	중앙시장, 남대문 시장 등	1000 여명	
3	여름철 건강, 안전한 여름나기 홍보	구민 홍보 월간신문 (중구광장, 60,000부)	여름철	중구광장		
4.	테마별 사고 예방을 위한 지역주민 행동요령 전파	중구 안전뉴스(구청내) 엘리베이터 모니터 및 홈페이지	1월~12월	중구청		

◆ 언론 보도 및 기고실적(신문, 방송 등)

연번	기사제목	주요내용	보도 (기고) 일시	언론사	비고
1	'하수사업 조기발주' 침수피해 사전예방	침수피해 예방	1. 26.	문화일보 외 3개언론	
2	황학동 중앙시장 화재진압 황금시간 확보 훈련	소방차 전용구역 합동단속	1. 27.	동아일보 외 10개언론	
3	대형공사장 주변 싱크홀 꼼꼼히 점검한다.	공공하수관로 내부 파손여부 점검	3. 10.	이데일리 외 6개언론	
4	중구, 범죄로부터 자유로운 여성안심 귀갓길 조성	'여성안심 귀갓길' 표시	3. 26.	연합뉴스 외 2개언론	
5	2015 재난대응 안전한국훈련 실시	재난대책안전본부 기능훈련	5. 18.	중구일보	
6	침수피해 예방위한 안전캠페인 실시	침수피해예방 캠페인	6. 3.	중구일보	

7	안전한 여름나기	4개분야 여름철 종합대책 마련	6.15	전국매일 외 2개 언론	
8	재난대응 안전훈련은 중구가 최고!	안전한국훈련 평가 최우수구 선정	6. 30.	아시아경제 외 2개언론	
9	중구, 독거노인 폭염대책 강화	'우더위 쉼터' 9월까지 운영 쪽방촌 안전지킴이 순찰	7. 3.	문화일보 외 1개언론	
10	간호사들 쪽방촌 돌며 홀몸노인등 취약계층 '건강체크'	폭염대책 마련	7.28	시민일보	
11	중구, 모든 주민대상 재난안전교육 확대 실시	'안전특별구' 사업	7. 24.	한강타임즈 외 3개언론	
12	국가비상사태 대비 2015년 을지연습 실시	민방공 대피 훈련	8. 13.	중구일보 외 1건	
13	쾌적한 안전도시, 주민참여로 만든다	쾌적한 안전도시 만들기	8. 24.	중구일보	
14	지하수 이용실태 및 유출지하수 조사	지하수 자원 체계적 관리	9. 3.	연합뉴스 외 7개언론	
15	노후된 가스 입상관 보호대 도색작업 펼쳐	가스 입상관 보호대 도색작업	10.6.	서울복지신문 외 2개 언론	
16	중구 '여성안심 귀갓길' 사업	여성안심 귀갓길 환경 개선 사업	10.6	세계일보 외 6개 언론	
17	중구, 여성안심귀갓길 환경개선사업 완공	'여성안심귀갓길 환경개선 사업'	11.26	시정신문	
18	중구 '쾌적한 안전마을 만들기' 성과	다산동 낚은 담장에 벽화 그려 환경정비	12. 8.	문화일보 외 2개 언론	
19	주민참여로 만든 쾌적한 안전마을, 다산동	다산동 시범지역 선정	12. 10.	중구일보	

(4) 재난이 발생할 위험이 높은 분야에 대한 안전관리체계의 구축  
 및 안전관리규정의 제정

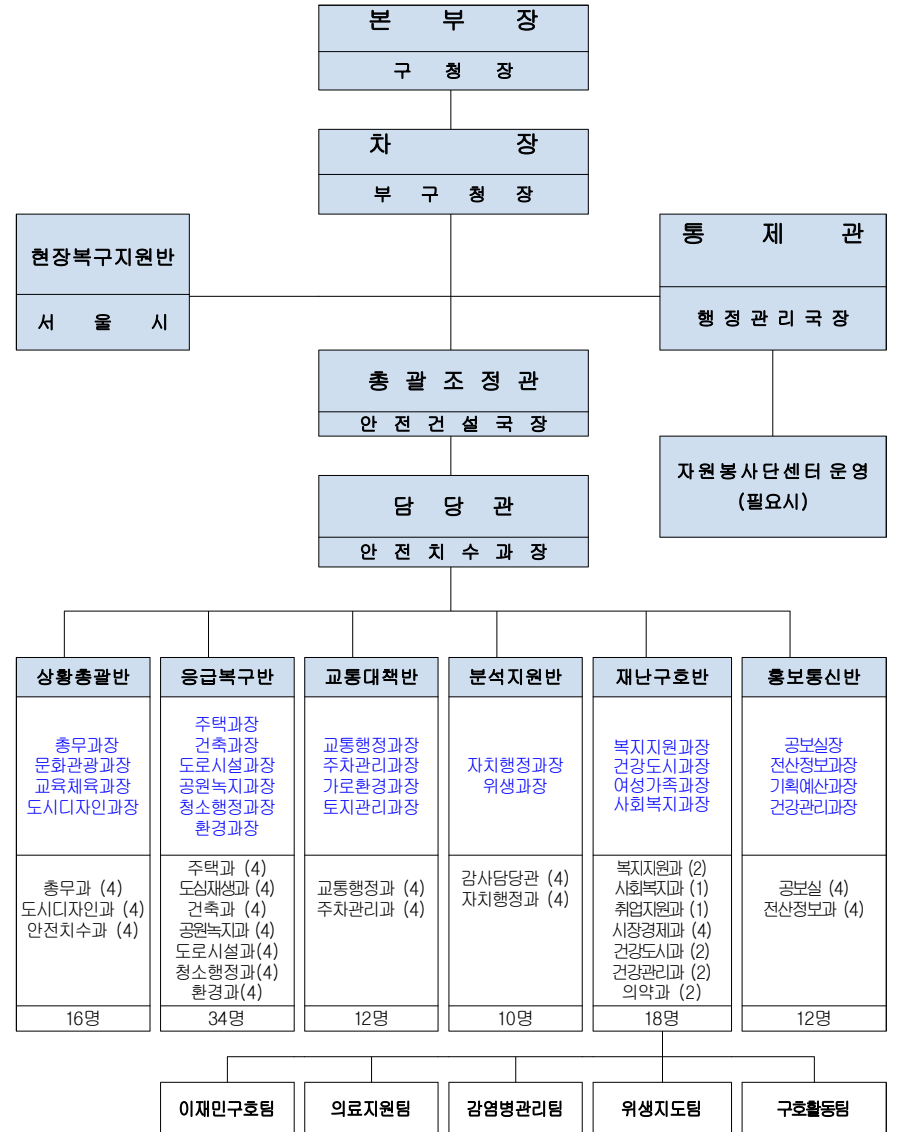
가. 안전관리체계의 구축

□ 안전관리기구의 기능

구분	근거	구성	기능
중구 안전관리위원회 (지역위원회)	「재난 및 안전관리 기본법」 제11조	• 위원장 : 구청장 • 부위원장 : 부구청장 • 위원 : 21	<ul style="list-style-type: none"> <li>해당 지역에서의 안전관리정책의 심의 및 총괄·조정</li> <li>해당 지역에서의 안전관리계획안의 심의</li> <li>해당 지역을 관할하는 재난관리책임 기관이 수행하는 안전관리업무의 협의·조정</li> <li>다른 법령이나 조례에 따라 해당지역 위원회의 권한에 속하는 사항의 처리</li> <li>그 밖에 이 법에서 정하는 지역별 안전 관리에 필요한 사항</li> </ul>
중구 안전관리 실무위원회	같은 법 제11조 제3항	• 위원장 : 부구청장 • 부위원장 : 안전건설국장 • 위원 : 20명	<ul style="list-style-type: none"> <li>위원회에 부칠 의안을 검토</li> <li>관계기관 간 협조사항 정리</li> </ul>
중구 안전관리 자문단	같은 법 제 75조 제1항	• 자문단 : 29명	<ul style="list-style-type: none"> <li>건축물, 교량·터널 등 특정관리대상시설의 안전점검에 관한 사항</li> <li>특정관리대상시설의 안전대책 및 등급조정에 관한 사항</li> <li>재난 및 안전관리 시책에 관한 사항</li> <li>주인이 점검 의뢰한 시설에 대한 현장 안전점검 및 자문에 관한 사항</li> </ul>
중구 재난안전대책 본부 (지역재난안전 대책본부)	같은 법 제16조	• 지역본부장 : 중구청장	<ul style="list-style-type: none"> <li>자체 재난복구계획에 관한 사항</li> <li>재난예방대책에 관한 사항</li> <li>재난응급대책에 관한 사항</li> <li>재난에 따른 피해지원에 관한 사항</li> <li>그 밖에 지역본부장이 필요하다고 인정하는 사항</li> </ul>
중구 재난 안전상황실 설치·운영	같은 법 제18조		<ul style="list-style-type: none"> <li>재난정보의 수집·전파, 상황관리, 재난 발생 시 초동조치 및 지휘</li> </ul>
재난상황의 보고	같은 법 제20조		<ul style="list-style-type: none"> <li>그 관할 구역에서 재난이 발생하거나 발생할 우려가 있으면 즉시 그 재난 상황과 응급조치 및 수습내용 보고</li> <li>중구청장→서울시장→행정자치부장관·관계중앙행정기관의 장</li> </ul>
재난 신고	같은 법 제19조		<ul style="list-style-type: none"> <li>누구든지 재난의 발생이나 재난이 발생할 징후를 발견하였을 때에는 즉시 신고</li> <li>시장·구청장, 긴급구조기관, 그 밖의 관계 행정기관에 신고</li> </ul>

[중구재난안전대책본부]

□ 조직



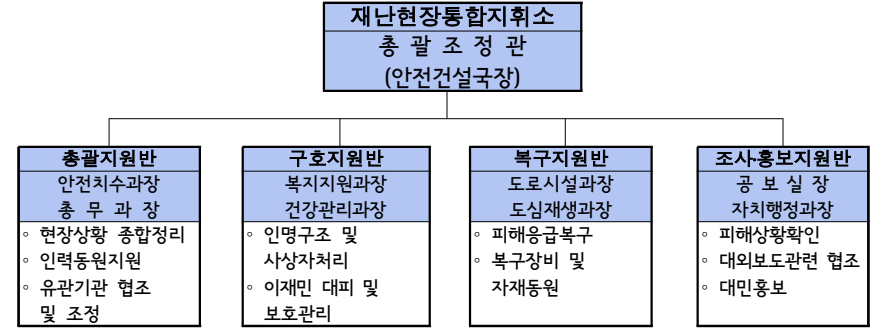
## □ 재난관리기능의 임무 및 역할

반 별	반원구성부서	임 무
상황총괄반	총무과 (4) 도시디자인과 (4) 안전치수과 (4)	<ul style="list-style-type: none"> <li>재난안전대책본부 운영 및 관리</li> <li>종합상황 기록.보고.연락체계 유지, 유관기관간 협조체제 구축 등</li> <li>재해 사전 조치사항(지시, 보고, 확인)</li> <li>기상 상황의 파악.분석.전파, 홍수 통제(메시건)</li> <li>긴급 상황 관리(즉보 상황 처리: 인명 구조 및 피해, 교통 두절 상황 등)</li> <li>피해 상황 보고, 상황의 유지 관리 및 기타 재해대책에 필요한 사항</li> </ul>
응급복구반	주택과 (4) 도심재생과 (4) 건축과 (4) 공원녹지과 (4) 도시시설과(4) 청소행정과(4) 환경과(4)	<ul style="list-style-type: none"> <li>도로 등 공공시설과 축대 등 개인시설의 침수, 붕괴 등 피해 조사</li> <li>재난지원금 지급에 관한 사항</li> <li>복구장비 지원 및 자재 수급</li> <li>복구계획 수립 시행, 소요예산 산출 및 확보</li> <li>복구 관련 민간자원봉사자에 관한 사항</li> <li>군.경 협조 및 민방위대 동원에 관한 사항</li> <li>지역자율방재단 동원에 관한 사항</li> <li>재난현장 환경정비(쓰레기 수거처리)</li> <li>유관기관(가스, 전기, 통신, 상수도)피해시설 긴급복구</li> </ul>
교통대책반	교통행정과 (4) 주차관리과 (4)	<ul style="list-style-type: none"> <li>교통 통제 예상지역 관리 및 교통 통제사항 조사</li> <li>교통 통제시 안내간판, 우회도로 확보 등 준비사항 확인</li> <li>복구인력.장비 등 수송로 확보, 수송차량 확보</li> <li>피해 차량 관리 및 보상대책 등</li> </ul>
분석지원반	감사담당관 (4) 자치행정과 (4)	<ul style="list-style-type: none"> <li>재해 상황 분석 보고</li> <li>인명 피해 현황 및 군경.소방.한전.KT등 유관기관 지원현황 파악</li> </ul>
대민구호반	복지지원과(2) 사회복지과(1) 취업지원과(1) 시장경제과(4) 건강도시과(2) 건강문화과(2) 의약과 (2)	<ul style="list-style-type: none"> <li>이재민 수용 및 구호, 의료 및 방역.예방접종 실시</li> <li>의연금품 및 구호물자 지급에 관한 사항</li> <li>기타 대민구호와 관련되는 사항</li> </ul>
홍보통신반	공보실 (4) 전산정보과 (4)	<ul style="list-style-type: none"> <li>재난 예·경보 발령사항 등 전파</li> <li>대변인의 지정운영, 현장보고 안내와 시민홍보</li> <li>피해지역 현장촬영 등 기록유지</li> <li>공동취재단 구성운영 등 언론기관 협조</li> </ul>

## 나 주요재난별 안전관리체계

○ 재난현장 통합지휘소 구성·운영

【조직도】



○ 유관기관 주요 역할·임무

기 관	임무 및 역할	전화번호
육군 제3537부대	<ul style="list-style-type: none"> <li>군 긴급동원 및 인명구조 긴급지원</li> <li>시설을 응급복구에 필요한 인력·장비 지원</li> </ul>	382-8113
중부교육지원청	<ul style="list-style-type: none"> <li>응급 수업대책 및 휴교</li> <li>학교시설 긴급점검 및 이재민 수용</li> <li>학교 피해시설 현황 파악 및 복구</li> </ul>	708-6500
한국전기안전공사 서울지역본부	<ul style="list-style-type: none"> <li>주택 등 사유시설 전기안전점검 및 긴급조치</li> <li>공공시설 전기안전점검 및 긴급조치</li> </ul>	710-8500
한국전력공사 서울지역본부	<ul style="list-style-type: none"> <li>전력설비 피해현황 파악</li> <li>이재민 수용소 비상발전 차량 및 임시전력설비가설</li> <li>필요시 피해지역 주민 안정을 위해 구간 개폐기 차단</li> <li>단전지역 응급복구 (아파트 등 다가구 주택 구내 임시 내전설비 설치지원)</li> <li>가전기기 수리 및 침수가옥 옥내설비 점검·보강</li> <li>감전예방 안내전단 배포 등 전기안전 홍보</li> </ul>	758-3203
(주)에스코 (구 극동도시가스)	<ul style="list-style-type: none"> <li>가스설비 피해현황 파악</li> <li>이재민 수용소 비상가스설비 가설</li> <li>가스누출 점검 및 응급조치</li> <li>가스누출 방지를 위한 가스안전 홍보</li> </ul>	2210-7514
한국가스안전공사 서부지사	<ul style="list-style-type: none"> <li>주택 등 사유시설 가스안전점검 및 긴급조치</li> <li>공공시설 가스안전점검 및 긴급조치</li> </ul>	1544-4500
대한적십자사 종로·중구 봉사관	<ul style="list-style-type: none"> <li>이동취사차량 활용, 이재민 급식봉사 (급식대상자가 많거나 장기화 될 경우 인근 농협 급식센터와 협의)</li> <li>적십자구호봉사센터 설치 및 구호물품 공급</li> </ul>	2252-3158

기 관	임무 및 역할	전화번호
KT을지지사	• 비상지원본부 지휘통제를 위한 긴급지위통신망 지원 • 통신두절지역 현황 파악 • 통신 응급소통	2279-0007
중부경찰서	• 사고현장 질서유지 및 혼잡경비 • 교통통제 및 방법활동 등	2274-0117
남대문경찰서	• 사고현장 질서유지 및 혼잡경비 • 교통통제 및 방법활동 등	2096-8329
중부소방서	• 화재 사고 예방 및 대처 • 재난현장 인명구조 및 응급처치 그 밖에 필요한 긴급한 조치	2235-3119
중부수도사업소	• 급수 관련 사고 예방 및 대처	3146-2000
서부도로사업소	• 도로 관련 사고 예방 및 대처	300-8364

### □ 안전관리규정의 제정

건명(규정명칭)	주요내용	제정일자	비고
서울특별시 중구 수방단 운영조례	중구 수방단의 조직 및 운영에 관한 사항	1996.12.26.	
서울특별시 중구 재난 및 안전관리 기본조례	안전관리위원회, 재난안전대책본부, 안전관리자문단, 재난의 예방대비대응복구에 관한 사항	2005. 3.25.	
서울특별시 중구 재난관리기금 운용·관리 조례	재난관리기금의 효율적 운용·관리에 필요한 사항	2005. 5. 31.	
서울특별시 중구 재난관리기금 운용·관리조례 시행규칙	기본조례에서 위임된 사항 및 시행에 필요한 사항	2005. 6. 27.	
서울특별시 중구 재난 및 안전관리 기본조례 시행규칙	기본조례에서 위임된 사항 및 시행에 필요한 사항	2005. 9. 5.	
서울특별시 중구 사전재해영향성 검토위원회 구성 및 운영에 관한 조례	중구 사전재해영향성검토위원회 구성 및 운영에 관한 사항	2008. 4. 4.	
서울특별시 중구 지역자율방재단 운영 등에 관한 조례	중구 지역자율방재단 조직 및 운영에 관한 사항	2010. 9. 15.	
서울특별시 중구 재난현장 통합지휘소 설치 및 운영조례	중구 재난안전대책본부장이 재난현장을 총괄·지휘하기 위하여 설치·운영하는 재난현장 통합지휘소에 관한 사항	2014. 3. 5.	
서울특별시 중구 지진피해 시설물 위험도 평가단 구성 및 운영에 관한 조례	지진에 의해 시설물 피해가 발생한 경우 시설물의 추가 붕괴 등으로 생기는 2차 피해를 방지하고 구민의 안전을 확보하기 위하여 「지진재해대책법」 제21조에 따라 지진피해 시설물 위험도평가단 구성 및 운영에 관한 사항	2014. 3. 5.	
서울특별시 중구 어린이 놀이시설 안전관리 조례	어린이 놀이시설의 효율적인 안전관리와 시설유지 등에 필요한 사항을 규정하여 어린이의 안전, 보건 및 정서생활 향상에 기여함을 목적으로 함	2015. 10. 07	

### (5) 「재난 및 안전관리 기본법」 제26조에 따라 지정된 국가기반시설의 관리

시설 유형	시설명	시설현황	관리주체	지정일자	조치한사항	비고
보건 의료	국립 중앙의료원 (중앙응급의료센터)	- 을지로 245 (을지로6가 18-79) - 지하2층, 지상7층, 32,716.05㎡	국립 의료원	-	-	

### (6) 특정관리대상시설등의 지정·관리 및 정비

#### 가. 특정관리대상시설등 지정·관리

#### ◇ 유형별

총 계	시설물				건축물								비고
	소 계	도로 시설	유원 시설	기타 (시설물)	소 계	공공업무 시설	공공주택	중소형 건축물	대형 건축물	대형 광고물	건축공시장	기타 건축물	
657	18	4	1	13	639	11	100	132	196	29	18	153	

#### ◇ 등급별

구분	계	중점관리시설				재난위험시설			비고
		소계	A등급	B등급	C등급	소계	D등급	E등급	
계	657	640	136	306	198	17	17	0	
시설물	18	14	2	11	1	4	4	0	
건축물	639	626	134	295	197	13	13	0	

#### ◇ 재난위험시설 해소대책

시설 유형	시설명	관리 주체	지정 일자	해소 계획	사업비 (백만원)	조치 사항	해소 완료년도
기타(시설물)	대림상가인공데크	공공	1999. 6. 22.	보수·보강	미정	임시보수보강	2019
기타(시설물)	청계상가인공데크	공공	2014. 12. 10	보수·보강	미정	임시보수보강	2019
기타(시설물)	신성상가인공데크	공공	2014. 12. 10	보수·보강	미정	계속기 설치	2019
기타(시설물)	진양상가인공데크	공공	2014. 12. 10	보수·보강	미정	계속기 설치	2019
판매시설	약수시장	민간	2000. 1. 18.	철거	미정	위험표지설치	2016
아파트	회현 제2시민 아파트	민간	2004. 11. 19.	철거	미정	위험표지설치	2019
기타(건축물)	다산동 주택	민간	2008. 12. 12.	보수·보강	미정	위험표지설치	2019
기타(건축물)	장충동 공가	민간	2012. 4. 25.	재건축	미정	위험표지설치	2019

시설 유형	시설명	관리 주체	지정 일자	해소 계획	사업비 (백만원)	조치 사항	해소 완료년도
대형건축공사장	북창동 BY5	민간	2012. 4. 18.	준공	21,800	위험표지설치	2016
대형건축공사장	충무로 엘크루 프린팅허브	민간	2012. 5. 16.	준공	5,890	위험표지설치	2016
대형건축공사장	만리제2구역 주택재개발 공사	민간	2014. 6. 30.	준공	538,000	가림막 설치	2017
대형건축공사장	흥인동 도시형생활주택	민간	2014. 9. 14.	준공	196,600	위험표지설치	2016
대형건축공사장	충무로 비즈니스호텔 신축공사	민간	2014. 1. 3.	준공	84,400	위험표지설치	2016
대형건축공사장	KT&G 남대문호텔 신축공사	민간	2014. 1. 4.	준공	20,721	위험표지설치	2016
대형건축공사장	흥인동 복합시설 신축공사	민간	2014. 4. 17.	준공	8,000	위험표지설치	2016
대형건축공사장	중림동 업무시설 신축공사	민간	2014. 7. 22	준공	8,000	위험표지설치	2016
대형건축공사장	남산동2가 복합시설 신축공사	민간	2014. 3. 24	준공	12,500	위험표지설치	2017

## 나. 특정관리대상시설 등 정비

### ◇ 안전점검 실시

구 분	기 간	대상수량	점검건수	지적건수	점검자	지적사항 조치결과
상반기	2015. 1~6월	657	657		각 시설담당 부서 담당자	
하반기	2015. 9~11월	657	657		각 시설담당 부서 담당자	

### ◇ 정비실적

시설 유형	시설명	관리 주체	지정 일자	해소 일자	사업비 (백만원)	정비내용
기타(건축물)	강호호, 김길수 건물	민간	2008. 8. 1.	2015. 9. 23	29	철거
대형건축공사장	명동애플라자 대수선 및 용도변경	민간	2013. 1. 28.	2015. 9. 3	12,760	준공

대형건축공사장	북창동 호텔 오피에프브이 신축공사	민간	2013. 8. 14.	2015. 10. 7	59,800	준공
대형건축공사장	을지로 비즈니스호텔 신축공사	민간	2013. 8. 17.	2015. 3. 19	20,460	준공
대형건축공사장	충무로 IBIS호텔 신축공사	민간	2013. 3. 15.	2015. 1. 9	20,900	준공
대형건축공사장	황학어린이공원 지하주차장 및 어린이집신축공사	공공	2014. 5. 31.	2015. 6. 25	8,250	준공

## (7) 「재난 및 안전관리 기본법」 제29조에 따른 재난방지시설의 점검·관리

### ◇ 재난방지시설의 정비

사업명	위치	사업내용 (규모)	사업기간	사업비 (백만원)	정비목적
필동배수분구 침수방지사업	필동(3구역) 일대	D300mm~800mm, L=553m	2015. 3 ~2015. 10	1,600	재해예방
필동배수분구 하수관로 종합정비사업	필동(6구역) 일대	D300~900mm L=590m	2015. 3 ~2015. 11	800	재해예방
필동배수분구 하수관거 종합정비사업	필동(7,8구역)일대	□1.5*1.5m, L=494.4m	2015. 3 ~2015. 12	1,800	재해예방
2015년 하수시설물 유지보수 및 수해방지공사	관내전역	D=300~900mm L=520m	2015. 3 ~2015. 12	890	재해예방
하수암거 정밀점검용역	필동로 외 3개소	□1.5*1.5~2.5*2.0m L=1390m	2014. 12 ~2015. 4	18	재해예방
동국대입구 빗물저류조 설치	장충동 일대	V=4,000㎡ (조립식 P.C □4.5*5.0m, L=160m)	2012. 12 ~ 2015. 7	3,875	재해예방
하수도 준설 및 수해방지공사	관내전역	하수관거 준설 V=1,451m <sup>2</sup>	2015. 3 ~2015. 12	1,000	재해예방
풍수해 예방복구 및 저류조 준설공사	관내전역	풍수해대책 1식 복구공사 1식	2015.3 ~ 2015.12	220	재해예방
하수관거 정비공사	신당동 외 1개소	D=800~1,000mm L=510m	2015.3 ~2015.12	450	재해예방



(8) 「재난 및 안전관리 기본법」 제34조에 따른 재난관리자원의  
비축 및 장비·인력의 지정

가. 재난관리자원의 비축

◆ 방재물자

구분	오일 웬스	유 흡착제	흡착물	유 처리제	중화제	황도반도		소석회	활성탄	가성 소다	분말 염소
						고체	액체				
						km	천매				
총계	0	0.8	0	0.053	0	0	0	0	0	0	0

◆ 의료시설

구분	개소	의사	간호사	구급차	병상수	영안실
합계	218	944	1,393	6	1,570	39
병원	5	491	1,004	4	1,322	39
보건소	1	8	27	2	0	0
기타	212	445	362	0	248	0

◆ 임시주거시설

구분	합계		학교		마을회관		경로당		관공서		기타	
	개소	수용인원	개소	수용인원	개소	수용인원	개소	수용인원	개소	수용인원	개소	수용인원
총계	17	15,735	7	11,775	1	375	0	0	2	222	7	3363

나. 장비 및 인력의 지정

◆ 장비지정

○ 구조장비

구분	계	구조 공작차	매몰차 탐지차	근조용 로봇	구명 보트	구명환	구명 등의	산소 호흡기	잠수 세트	유압잭	에어백	기타
총계	101	6	0	9	0	0	0	0	0	0	0	86

○ 복구장비

구분	계	크레인	굴삭기	불도 우저	덤프	로우더	견인차	청소차	기타
총계	37	6	5	0	4	1	2	3	16

○ 산불진화장비

구분	계	산불 진화차	동력 펌프	등짐 펌프	동력톱	휴대용 무전기	무선 기지국	차량 이동국	진화 도구	기타
총계	213	2	43	0	17	67	13	35	10	26

○ 기타장비

구분	계	용접기	컴퓨터 레사	양수기	발전기	천공기	착암기	절단기	전기 복구 차량	통신 복구 차량	제독차	기타
총계	363	0	0	209	4	10	0	0	0	0	11	129

◆ 인력지정

○ 기술인력

구분	계	토목	건축	환경	전기	가스	통신	항공	방사능	삭제도	유기장	기타
인원	37	12	10	1	8	1	0	0	0	0	0	5

○ 기능인력

구분	계	전기공	기계공	통신공	착암공	절단공	용접공	철근공	중기 운전	중기 정비	배관공	기타
인원	20	6	2	0	0	0	1	0	3	0	2	6

○ 자원봉사단체, 특수단체 등

구분	계	특수단체 및 개인					봉사단체 및 개인					
		의용 소방대	산악구 조대	수중구 조대	아마추어우선 봉사대	기타	적십자 봉사대	새마을 부녀회	해병전우회	모범운전자회	여성단체협의회	기타
인원	1,959	160	0	0	0	63	132	315	99	324	26	840

(9) 그 밖에 재난을 예방하기 위하여 필요하다고 인정되는 사항

가. 재난관련 법령에 따른 점검·평가 결과

- 대상 : 재난관리 실태점검, 소화천정비, 여름철 물놀이 실태 확인, 수해복구사업 추진, 재해구호물자, 폭염대비 등
- 점검·평가 결과

점검·평가 명	점검·평가일시	점검·평가 주관기관	점검·평가 결과	비고
폭염대책 추진실태 점검	6. 22~23	중구 안전치수과	우수	
재해구호물자 통합정보시스템 월간점검	9. 25.	중구 복지지원과	우수	
재해구호물자 통합정보시스템 월간점검	11. 5.	중구 복지지원과	우수	
재해(비상대비)구호물자 관리실태 점검	11. 6.	중구 복지지원과	우수	
재해구호물자 통합정보시스템 월간점검	12. 1.	중구 복지지원과	우수	
재난관리실태 점검	12. 30.	서울시	미흡	

나. 기존 공공시설물 내진보강 추진

- 추진실적 없음

다. 지역재난안전대책본부·종합상황실 내진대책 추진

- 추진실적 없음

라. 지진해일 대비 주민대피계획 지정 및 관리

- 해당사항 없음

③ 「재난 및 안전관리 기본법」 제67조에 따른 재난관리기금의 적립 현황

◆ 재난관리기금 적립

법정적립기준	당해연도 확보기준액(①)	확보액(②)	확보율 (①/②×100)
1,076백만원	1,076백만원	1,076백만원	100

④ 「재난 및 안전관리 기본법」 제34조의5에 따른 현장조치 행동매뉴얼의 작성·운용 현황

◆ 시군구 행동매뉴얼 작성·운용 등 총괄 현황

행동매뉴얼 명	소관 국 또는 과	작성년도	매뉴얼 주요내용
여름철 풍수해(태풍·호우) 대비 중구 재난안전대책본부 행동매뉴얼	안전치수과	2015년	태풍, 호우, 강풍 등으로 인하여 발생하는 자연재난에 대한 재난 단계별(예방, 대비, 대응, 복구), 표준행동 절차를 작성·활용하여 신속하고 정확한 상황대처로 국민의 생명과 재산보호에 기여하고자 하는 목적
서울특별시 중구 재난 및 긴급현안 초기 대응 매뉴얼	안전치수과	2015년	재난 및 구정관련 긴급현안 발생 시 초기 대응 방법을 구체화하여 피해 확산 방지 및 조기사습 도모, SNS 등을 통한 현장상황 실시간 공유 및 공동 대응방법 제시
지진재난 현장조치 행동매뉴얼	안전치수과	2014년	지진 발생시 기관의 임무역할, 조치사항 등을 규정
중구 안전관리계획 풍수해 분야	안전치수과	2014년	풍수해 발생시 부서별, 재해유형별 표준 행동요령과 행동지침
담 붓고 현장조치 행동매뉴얼	안전치수과	2014년	담 붓고 시 기능별 임무역할, 조치사항 등을 규정
중구 재난관리 매뉴얼	안전치수과	2014년	각종 재난사고에 체계적이고 신속하게 대응하기 위해 기능반별 임무역할 등 행동지침
대형 화산폭발 현장조치 매뉴얼	안전치수과	2014년	대형 화산폭발로 인한 위기상황 발생시 재난안전대책본부가 현장에서 적용할 세부 대응절차 및 제반 조치사항 등을 규정
대설분야 현장조치 매뉴얼	도로시설과	2010년	대설로 인해 도로상에 대규모 재난사태가 발생 또는 우려될 때, 기능반별 임무역할 및 대응절차 등을 규정
폭염분야 현장조치 매뉴얼	사회복지과	2010년	여름철 폭염이 발생할 경우 노약자 계층인 고령자, 홀몸노인의 폭염 노출로 인한 건강 악화 방지 및 피해 최소화를 위해 초동대처 및 지원체계 등을 규정
농수산물 유통마비 위기대응 실무매뉴얼	시장경제과	2010년	폭우 등 자연재해 발생으로 인한 농수축산물 급감 등에 사태 사전예방, 원활한 수급을 위한 위기관리 체계 및 방향을 규정
생필품 유통마비 현장조치 실무매뉴얼	시장경제과	2010년	지진, 전쟁 발발 위험 등에 의한 시민들의 생필품 사재기와 대형 유통업체의 매장 매적으로 시민생활에 심각한 장애가 발생할 경우, 대응절차와 조치사항 규정함
생활폐기물 수집운반마비 현장조치 행동매뉴얼	청소행정과	2010년	생활폐기물 수집운반 대행업체 노사분규로 업무거부, 대행업체 부도, 재해 쓰레기 급증, 반입처리시설의 반입불가 등 중폭 등으로 인해 생활폐기물 수집운반에 차질이 발생한 경우, 신속한 대응절차 및 조치사항 규정

전력분야 마비 현장조치 행동매뉴얼	환경과	2010년	재난, 수요급증, 사회갈등 문제 등에 의한 전력공급 장애로 인해 국민생활에 심각한 장애가 발생하고, 국가기능이 마비되는 사태가 발생할 경우 신속대응을 위한 위기관리 대응 절차 및 조치사항을 규정
대형건축물 붓고 현장조치 행동매뉴얼	건축과	2013년	폭발·대형화재, 테러 등에 의한 건축물 붓고로 인명 또는 재산의 피해정도가 매우 크거나 그 영향력이 광범위한 대규모 재난사태에 대비한 위기관리 체계 및 활동 방향을 규정
유해화학물질 유출사고 위기대응 행동매뉴얼	환경과	2013년	유해화학물질 유출사고로 인한 대규모 인명, 재산피해 발생에 대하여 대응 절차와 조치사항 및 실무기관의 협조 사항을 규정
감염병 현장조치 행동매뉴얼	건강관리과	2014년	전염병분야 재난상황 발생 시 현장에서 적용할 세부 대응절차 및 제반 조치사항 등을 규정
보건·의료분야 위기관리 행동매뉴얼	의약과	2014년	보건·의료분야 재난상황 발생시 취해야 할 제반 관리절차 및 조치사항 등을 규정

⑤ 「자연재해대책법」 제75조의2에 따른 지역안전도 진단 결과

2014년 진단결과					2015년 진단결과					변동
위험 환경	관리 능력	방재 성능	안전도	등급	위험 환경	관리 능력	방재 성능	안전도	등급	
0.218	0.900	0.213	0.823	10	0.181	0.689	0.500	0.616	6	4

※ (안전) 1등급 <-----> 10등급 (위험)

⑥ 그 밖에 재난관리를 위하여 시장·군수·구청장이 지역주민에게 알릴 필요가 있다고 인정하는 사항

♣ 공시 관련 문의 사항 및 의견이 있으실 경우 중구 안전치수과 (담당 : 김성태 ☎ 02-3396-6184)로 연락 바랍니다.