

# 2013 집중 호우시 수해쓰레기 처리대책

여름철 집중호우로 침수지역, 산사태지역 등에 수해쓰레기가 다량으로 발생시 신속한 수거 처리로 시민 생활불편을 조기에 해소하고자 함

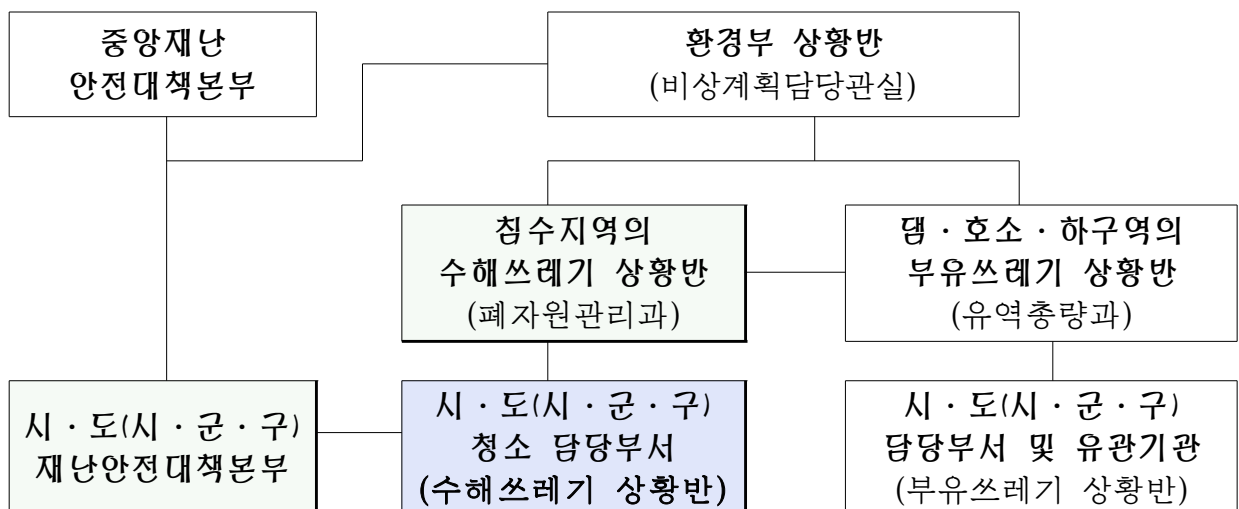
## 1. 목 적

- 집중호우, 태풍 등으로 주거지역 등에 일시에 다량으로 수해쓰레기가 발생될 경우 신속한 수거·처리를 위한 사전 대응 태세 확립
- 25개 자치구, 관련 기관 등과의 협력 체계 구축으로 수해 발생시 신속하고 안전하게 처리하여 시민 건강 보호

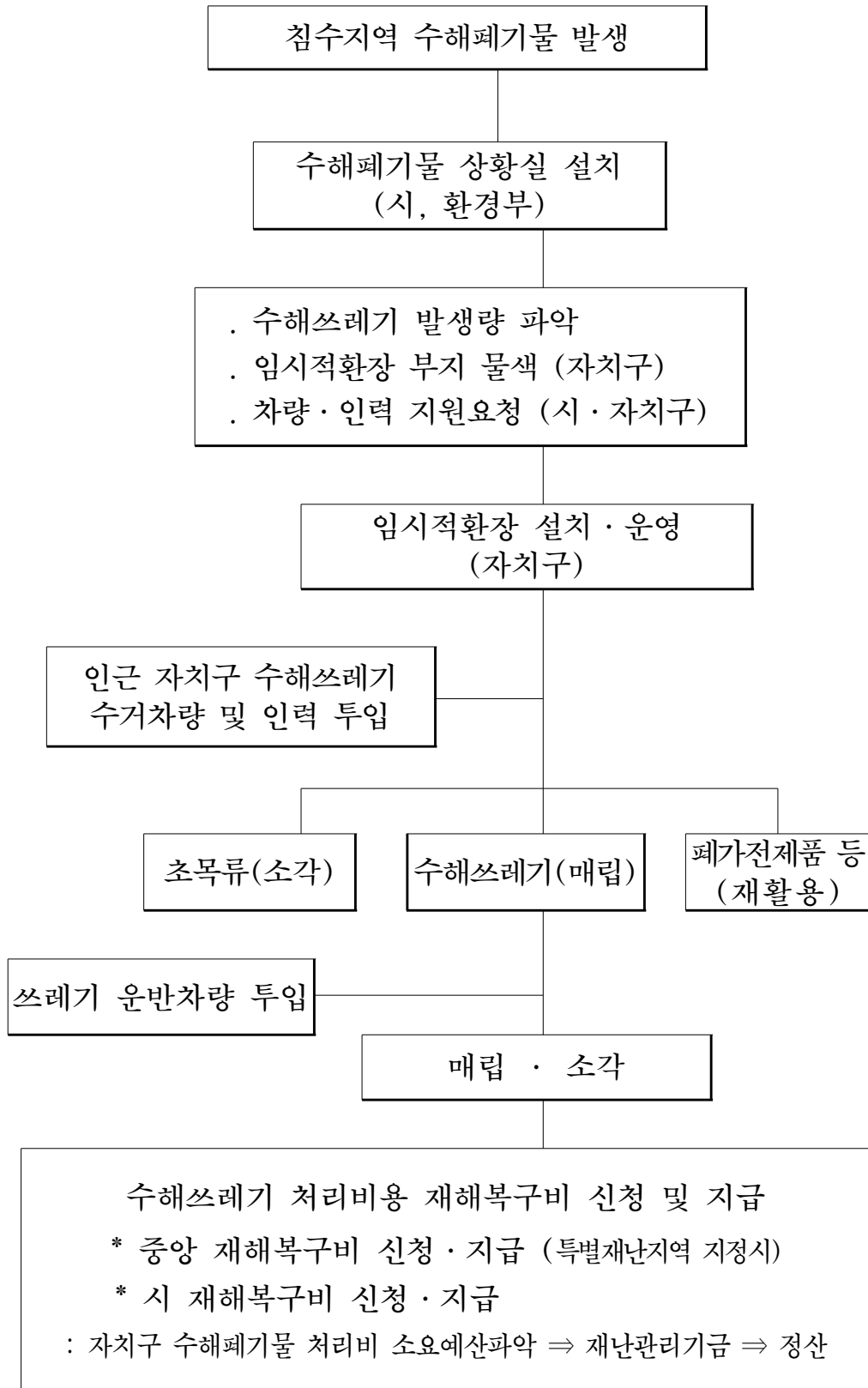
## 2. 적용법령

- 재난 및 안전관리기본법
- 자연재해대책법
- 폐기물관리법

## 3. 수해쓰레기 관리 업무 수행체계도



## 4. 수해쓰레기 수거 · 처리 체계



## 5. 수해쓰레기 수거 · 처리 추진사항

### 청소대책 비상근무조 편성 · 운영

기상상황 단계별 근무조 편성 기준

- ▶ 1단계 (1개조 2명) : 호우주의보(12시간 강우량이 80mm이상 예보시)
- ▶ 2단계 (2개조 각2명) : 호우경보 (12시간 강우량이 150mm 이상 예보시)
- ▶ 3단계 (2개조 각4명) : 재해발생이나 예상시 또는 홍수경보시

근무반 편성 : 청소대책상황실 (기후환경본부 생활환경과)

구분	2단계	3단계
1반	반장 : 도시청결팀장	반장 : 생활환경과장
	고안자, 김성태	도시청결팀장, 고안자, 김성태, 차혁진
2반	반장 : 클린도로운영팀장	반장 : 생활환경팀장
	이계홍, 김승환	클린도로운영팀장, 이계홍, 김승환, 이상호

※ 2단계 발령시 근무자는 과장에게 우선 보고하고 다음 상황근무자에게 연락

상황 근무명령 전달체계

- 재난안전대책본부 ⇒ 시 업무공지 및 대응 문자메시지 전달 ⇒ 상황실 근무 ⇒ 근무자 자체 상황보고(과장) 후 필요시 재난안전대책본부에 보고

### 단계별 조치사항

#### 1 우기 전 사전 대비

- 서울시 : 구별 직영 · 대행업체 청소 인력 및 세부장비 파악, 신속 지원체계 구축

자치구 : 구별 임시적환장, 동원 장비·인력 사전 확보

○ 임시적환장 확보

- 기 확보된 32개소 활용 및 침수취약지역에 대해서는 임시적환장 부지를 사전 물색하여 필요시 추가 지정 조치

☞ 침수지역 쓰레기는 물기가 많아 매립지에 즉시 반입이 곤란한 측면을 고려하여 임시적환장 부지 확보

○ 동원 장비·인력 확보

- 환경미화원 및 청소차량 동원 협조체계 구축

## 2 수해쓰레기 발생시

서울시

○ 수해쓰레기 수거처리 지원 상황실 설치

- 수해쓰레기 발생 및 처리상황 집계 관리

. 자치구(청소행정과) → 서울시(생활환경과) → 환경부(폐자원관리과)

- 자체 수거·운송장비로 수해쓰레기 수거가 가능한지 여부를 판단하여 수해 규모가 대규모로 별도의 지원이 필요한 경우, 수해가 적은 타 자치구의 장비·인력 지원 요청

☞ 서울특별시와 자치구간 재난대응 공동협력 협약 : 2012.6.1

○ 수해쓰레기 수도권매립지 조기 반출을 위한 반입기간 등 협의

○ 임시적환장에 보관된 수해쓰레기 수도권매립지 수송 지원

- 수해가 적은 인근 자치구의 수도권매립지에 등록된 수집운반차량 지원 요청

자치구

○ 수해지역 임시적환장 설치 운영, 청소 인력 및 쓰레기 수거차량 신속투입

○ 수해지역 주민부담 경감 및 신속한 쓰레기 처리를 위하여 수해

복구 기간 동안 피해 우심지역에 한해 종량제 봉투를 사용하지  
않고 배출이 가능토록 조치

- 수해쓰레기(종량제 봉투 미사용) 수도권매립지 반입 협의 및  
조기반출 실시

### **3** 수해 복구 마무리 단계

- 침수지역 일제 대청소 실시
- 토사 등으로 지저분해진 차·보도 살수차량 투입 신속 물청소
  - 수해지역 도로 토사 제거를 위한 차·보도 물청소 실시
  - 진·출입로의 토사 유출 차단을 위한 물청소 실시
- 우심지역에 대한 청소 수준이 평상시 수준으로 회복될 때까지  
청소점검반·기동반 운영 수시 순찰 실시
- 자치구별 수해쓰레기 처리비용 파악 재해복구비 신청·지급

붙임 : 자치구 비상연락망 1부. 끝.