

제229회 시의회 임시회
건 설 위 원 회
2011. 2. 22



# 2011 주요업무보고

---

2011. 2. 22



도시안전본부

# 보고순서

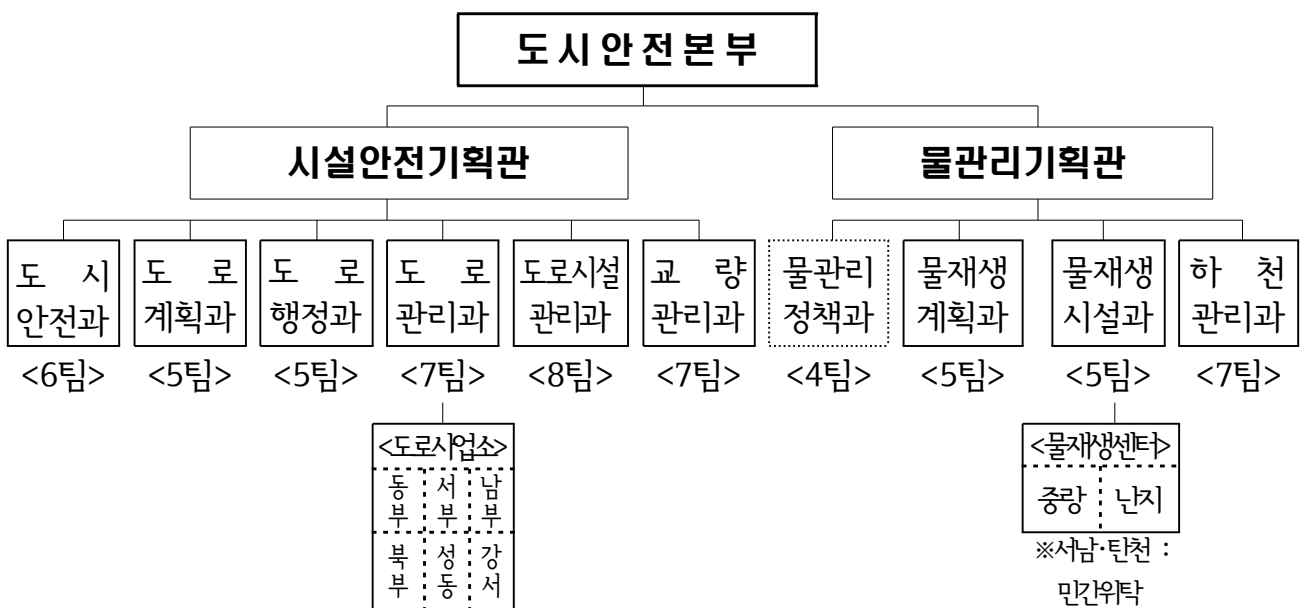
---

I . 일반 현황	1
II . 정책 추진 목표와 방향	6
III . 2011 주요사업 추진계획	7
◆ 시설안전기획관	8
◆ 물관리기획관	33

# I. 일반 현황

## 1 조직 및 인력

■ 조직 : 2기획관 10과 59개팀 8개사업소



■ 인 력 : 1,023명 / 1,155명 (정원 / 현원)

※ 물관리정책과 23명/26명

### ■ 업무기능

- 안전관리계획 수립·조정
- 풍수해·설해 대책 수립·시행
- 도로건설 계획 및 도로·교량 등 시설물 관리
- 하수도 및 하수처리 관련 업무
- 하천 및 빗물펌프장 등 우수지 관리

## ■ 시설안전기획관

부서명	주요업무
도시안전과	<ul style="list-style-type: none"> <li>○ 안전관리계획 등 안전관리업무의 수립 및 조정</li> <li>○ 재난의 예측 및 정보전달체계 구축</li> </ul>
도로계획과	<ul style="list-style-type: none"> <li>○ 도로계획의 수립·조정</li> <li>○ 수도권 광역·도시고속도로 및 간선도로망 확충</li> <li>○ 민자·유료도로 계획 수립·조정, 지하도로 건설사업 추진</li> </ul>
도로행정과	<ul style="list-style-type: none"> <li>○ 도로재산 관리, 도로점용 관리, 건설업 관리</li> <li>○ 지하도상가 관리 및 시설관리공단 지도·감독</li> <li>○ 노점·노상적치물 단속 및 정비, 보도상 영업시설물 관리</li> </ul>
도로관리과	<ul style="list-style-type: none"> <li>○ 도로관리 종합계획 수립·조정, 도로 제설대책</li> <li>○ 포장관리, 도로굴착복구 사업 관리</li> <li>○ 도로조명시설 개선계획 및 가로등 점·소등통제소 운영</li> </ul>
도로시설관리과	<ul style="list-style-type: none"> <li>○ 도로시설관리계획의 수립·조정관리</li> <li>○ 복개시설물, 터널시설물, 교량시설물, 기전시설물 관리</li> </ul>
교량관리과	<ul style="list-style-type: none"> <li>○ 교량 및 고가차도 안전진단·유지 관리</li> <li>○ 제한차량 운행체계 및 허가</li> </ul>

## ■ 물관리기획관

부서명	주요업무	비고
물관리정책과	<ul style="list-style-type: none"> <li>○ 물환경관련 정책 및 종합계획의 수립 및 조정</li> <li>○ 빗물 및 지하수관리계획 수립 및 수질관리 업무</li> <li>○ 토양환경보전, 토양오염 관리 등에 관한 업무</li> </ul>	환경수자원 위원회 소관
물재생계획과	<ul style="list-style-type: none"> <li>○ 하수도시설 종합계획 수립·조정</li> <li>○ 하수악취 저감에 관한 업무</li> <li>○ 하수도시설 개량 및 배수불량지역 대책 수립·조정</li> </ul>	
물재생시설과	<ul style="list-style-type: none"> <li>○ 물재생시설 운영계획 수립 및 현대화, 하수고도처리 업무</li> <li>○ 물재생센터 지도·감독 및 민간위탁에 관한 업무</li> <li>○ 신·재생에너지, 차집관거 신·증설 및 유지관리에 관한 업무</li> </ul>	
하천관리과	<ul style="list-style-type: none"> <li>○ 상황실 설치·운영 등 홍수·수해예방 대책</li> <li>○ 생태하천 복원사업</li> <li>○ 하천관리계획의 수립·조정 및 청계천 유지관리 업무</li> </ul>	

## 2

# 세입·세출예산

## ● 세 입 - 632,827백만원

(단위 : 백만원)

구	분	2011예산	2010예산	증 감 액	증감률(%)
합	계	632,827	615,744	17,083	2.8
시 설 안 전 기 획 관	소 계	119,749	121,969	△2,220	△1.8
	일 반 회 계	119,749	121,969	△2,220	△1.8
물 관 리 기 획 관	소 계	513,078	493,775	19,303	3.9
	일 반 회 계	4,378	9,193	△4,815	△52.4
	하 수 도 사 업 특 별 회 계	494,000	472,460	21,540	4.6
	한 강 수 질 개 선 특 별 회 계	14,700	12,122	2,578	21.3

## ● 세 출 - 1,442,494백만원

(단위 : 백만원)

구	분	2011예산	2010예산	증 감 액	증감률(%)
합	계	1,442,494	1,785,526	△343,032	△19.2
시 설 안 전 기 획 관	소 계	813,179	1,089,159	△275,980	△25.3
	일 반 회 계	340,476	481,936	△141,460	△29.4
	교통사업특별회계	143,737	92,638	51,099	55.2
	광역교통시설특별회계	63,000	153,560	△90,560	△59.0
	도시개발특별회계	265,966	361,025	△95,059	△26.3
물 관 리 기 획 관	소 계	629,315	696,367	△67,052	△9.6
	일 반 회 계	121,315	211,785	△90,470	△42.7
	하 수 도 사 업 특 별 회 계	493,300	472,460	20,840	4.4
	한 강 수 질 개 선 특 별 회 계	14,700	12,122	2,578	21.3

### 3

## 주요시설 현황

#### 도로

구분	계	광로 (40m이상)	대로 (25~40m미만)	중로 (12~25m미만)	소로 (12m미만)	광장
연장(km)	8,142.1	234.4	711.8	857.7	6,338.2	88
면적(km <sup>2</sup> )	82,474	10,571	20,851	14,291	34,151	2,61

※ 시도 연장 : 1,344.2km / 구도 연장 : 6,797.9km

#### 도로시설물

구분	계	한강 교량	일반 교량	고가 차도	입체 교차	터널	지하 차도	지하 보도	보도 육교	공동구	기타
계	1,068	20	410	99	27	35	128	87	180	6	76
서울시	531	20	214	88	27	31	91	-	-	6	54
자치구	537	-	196	11	-	4	37	87	180	-	22

#### 지하도 상가

(단위 : 개, m<sup>2</sup>)

상가	총 점포	규 모			
		계	상가	보도	부대시설
29	2,738	148,978 (100%)	51,196 (34.4%)	75,614 (50.8%)	22,168 (14.8%)

#### 가로등 시설

설치연장 (km)	등 주 (본)	등 수 (등)	분 전 함 (면)	비 고
2,101	116,931	240,691	6,504	설치율 100%

하천 및 수문

종 류	하 천		수 문		비 고
	개소	km	개소	문	
계	60	275.4	296	696	
국가하천	3	74.6	135	375	한강, 중랑천, 안양천
지방하천	33	165.6	81	203	청계천, 도림천, 홍제천 등
소하천 등	24	35.2	80	118	구기천, 우면천, 장지천 등

빗물펌프장

구 분	개소	유역면적 (km <sup>2</sup> )	수혜면적 (km <sup>2</sup> )	펌프규모		배수량 (m <sup>3</sup> /분)	저수용량 (m <sup>3</sup> )	유수지면적 (m <sup>2</sup> )
				대	HP			
계	111	261.34	57.36	686	433,434	161,279	5,190,767	1,333,268

하수관거(下水管渠)

(단위 : km)

계	합류관거	분 류 관 거			차집관거
		소 계	우수관	오수관	
10,287	8,819	1,021	574	447	447

물재생센터

(단위 : 천m<sup>3</sup>/일)

계	중 량	탄 천	서 남	난 지
5,810	1,710	1,100	2,000	1,000

## II. 정책 추진 목표와 방향

365일 24시간 안전하고 쾌적한 서울

서울형 도시어메니티 모델 정립

도시안전시스템  
마련

- 예방적 도시안전 시스템 구축
- 수방능력을 높이고 신속한 제설 추진
- 도시시설물 철저하게 관리

창 의

도시인프라  
확충

- 도시고속도로 등 간선도로망 지속 확충
- U-Smartway 단계적 추진으로 지상환경 개선
- 도로구조 개선으로 문화와 생태 복원
- 도로관리방법 개선으로 최상의 도로수준 유지

소 통

도시의 지속가능성  
증진

- 지속가능한 물순환 체계 조성
- 하천과 우수지를 지역 문화공간으로 환원
- 물재생센터 고도화 및 에너지 절감
- 도로포장을 친환경 공법으로 개선

청 렬



## Ⅲ. 2011 주요사업 추진계획

---

◆ 시설안전기획관	8
-----------	---

---

◆ 물관리기획관	33
----------	----

---

# 시설안전기획관

1. 도시 인프라 안전관리	9
2. 안전하고 쾌적한 도로환경 조성	17
3. 도로인프라 확충으로 경쟁력 강화	26

# 1. 도시 인프라 안전관리

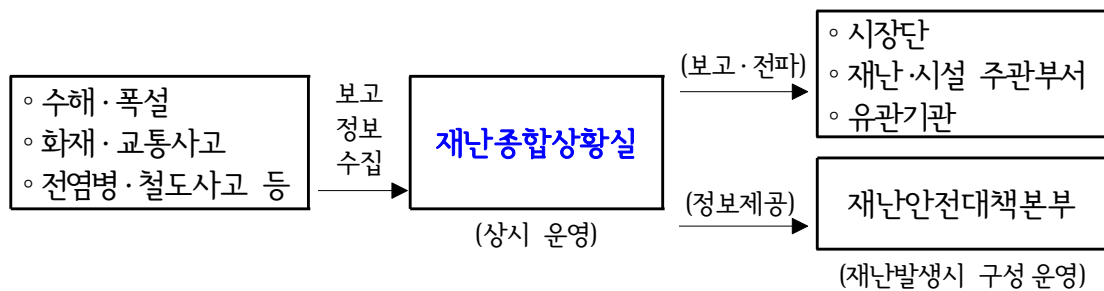
- ① 예방적 도시안전시스템 구축
- ② 재난취약가구 안전점검 및 정비사업 추진
- ③ 도시(공공·민간)시설물 안전관리
- ④ 도로시설물 안전점검 및 보수
- ⑤ 한강교량 보수·보강 추진
- ⑥ 도로시설물 내진성능 개선
- ⑦ 한강교량 수중구조물 상시점검

# 1 예방적 도시안전시스템 구축

어떠한 기상이변, 돌발상황에도 대응할 수 있도록 대비태세 완비, 재난 발생시 총체적 대응, 사후평가로 피드백 하는 시스템 마련

## □ 사업개요 및 추진현황

- 재난종합상황실 : '10.12 설치(1팀 7명, 24시간 근무)
  - 재난정보 상시모니터링 및 보고·전파
- 재난안전대책본부 : 재난발생시 가동



## ○ 재난예방 및 대응시스템

- 안전관리 기본조례 제정
  - 법에서 위임받은 사항과 서울의 특성을 고려하여 재난으로부터 시민의 생명과 재산을 보호할 필요적 사항 규정
  - 재난관리기구, 재난통계, 위기관리매뉴얼, 안전지수 및 재난위험도 평가, 관계기관과의 협조체계 구축, 인적·물적 등 동원체계 구축 등을 규정
- 도시안전가이드라인 마련
  - 재난을 종합적·체계적으로 관리할 기준 마련
  - 국내외 사례분석을 통해 도시안전 공통기준 및 재난유형별 개별기준 도출
  - 재난 특성에 따라 안전가이드라인을 적용, 신속하고 체계적인 대처
- 위기관리 표준매뉴얼 개발·활용
  - 시 간부·직원 행동요령, 개인임무카드 작성 및 지속 업데이트

## □ 향후계획

- '11. 상반기 : 안전관리기본조례 제정
- '11. 6월 : 도시안전가이드라인 마련
- '11. 3월 : 위기관리 표준매뉴얼 개발·활용

## 2 재난취약가구 안전점검 및 정비사업 추진

국민기초생활보장 수급가구 및 독거노인 등 안전에 소홀하기 쉬운 재난 취약가구의 생활시설을 점검·정비함으로써 안전사고 미연에 방지

### □ 사업개요

- 정비대상 : 16,000가구(기초생활보장수급자, 차상위계층 등)
  - 유상 9,100가구, 무상 6,900가구
- 추진방법
  - 자치구별 『안전복지컨설팅단』 구성 운영
  - 전기가스공사 설비 전문가, 실무공무원, 자원봉사자 등 합동점검·정비
- 추진내용
  - 노후·불량 전기가스시설, 보일러 점검·정비·수리, 장판, 도배 등
- 소요예산 : 307,490천원(국비 50%, 시비 50% 매칭펀드사업)

### □ 추진현황

- 추진방법 개선 통한 정비대상 확대 : '10년 10,000가구 → '11년 16,000가구
  - 기존 전기가스공사 직원 중심으로 한 정비점검 외에 전기가스·토목·건축·소방 등 전문기술 보유 자원봉사자 및 공무원 등을 적극 활용하여 무상점검 물량 확대 추진 ('10년 무상 5,500가구 → '11년 무상 6,900가구)
- 시민고객의 다양한 수요를 반영한 정비분야 추진
  - 기존 전기가스 시설을 위주로 한 점검·정비 외에 보일러 수리, 도배 등 정비분야를 확대하여 시민고객의 다양한 수요 충족

### □ 향후계획

- '11. 1 ~ 2 : 세부방침 시달 및 자치구 예산배정
- '11. 2 ~ 12 : 재난취약가구 안전점검 및 정비사업 추진

### 3 도시(공공·민간)시설물 안전관리

「시설물의 안전관리에 관한 특별법(시특법)」에 의한 주요 시설물 및 「재난 및 안전관리 기본법(기본법)」상의 특정관리 대상시설의 철저한 안전관리로 재난의 사전 예방

#### 사업개요

○ 시설물 관리현황('10.12월말)

(단위 : 개소)

구 분	계	시	자치구	공사·공단	민간	
계	34,387	1,187	25,095	835	7,270	
A~C급	34,041	1,175	24,793	805	7,268	
D, E급	계	346	12	302	30	2
	D급	328	11	285	30	2
	E급	18	1	17	0	0

※ A~C급 : 대체로 양호한 수준 / D급 : 공사장(156개소, 47.5%)포함

E급 : 담장·옹벽 4개소, 재래시장 2개소, 아파트·연립 7개소, 주택 5개소

#### 추진방향

○ 시 책임시설 관리 강화

- D·E급 시설(346개) 위험 해소 조기화 : E급 '12년, D급 '15년 완료
- C급 시설(3,362개) 점검강화 : 반기 1회 → 분기 1회

○ 자치구·민간관리시설 지도 감독 철저

- 민간시설물(7,270개) 안전점검 예고제 시행 → 점검지연·누락방지
- 시민과 함께하는 집중점검제(시민, 시의원 등 합동) 실시

#### '10년 점검실적

○ D,E급시설 85개소 해소 / 재래시장 등 주요시설 38개소 점검('10.4월) / 해빙기 취약시설 등 표본점검 254개소('10.1월~12월)

#### 향후계획

- '11.1 ~ 3월 : 시특법상 누락 시설물 전수조사
- '11.1 ~ 3월 : '11년 해빙기 각종 시설물 안전대책 수립

## 4 도로시설물 안전점검 및 보수

도로시설물 상태를 신속하고 정확히 평가하여 시설물의 취약부분을 사전에 발견 적기 보수보강함으로써 24시간 시민이 안심하고 이용할 수 있는 도로 시설물 안전성 확보

### □ 사업개요

○ 도로시설물 현황 : 531개소(본부 106 , 도로사업소 425)

(단위 : 개소)

계	한강교량	일반교량	고가차도	입체교차	터널	지하차도	복개구조	언더패스	공동구
531	20	214	88	27	31	91	48	6	6

○ 사업기간 : '11. 1 ~ 12

○ 사업비 : 565억원(정밀점검 44, 정밀안전진단 71, 보수보강공사 450)

### □ 추진계획

#### ○ 정밀점검

- 대 상 : 182개소(한강교량5, 일반교량74, 고가32, 터널11, 지하차도21, 복개30, 입체교차5, 언더패스4)
- 사업기간 : '11. 3 ~ 10
- 주요내용 : 시설물 외관상태 조사, 보수·보강방안 수립

#### ○ 정밀안전진단

- 대 상 : 48개소(한강교량6, 일반교량18, 고가9, 터널3, 지하차도4, 복개구조물4, 입체교차4)
- 사업기간 : '11. 3 ~ 12
- 주요내용 : 외관상태 조사, 내하력 및 구조안전성평가, 보수·보강방안 수립

#### ○ 보수·보강공사

- 대 상 : 65개소(한강교량9, 일반교량17, 고가15, 터널4, 지하차도9, 복개구조물7, 입체교차4)
- 사업기간 : '11. 3 ~ 12
- 주요내용 : 콘크리트 균열 및 단면보수, 신축이음장치 보수 등 손상부분 보수 실시



복개구조물 점검



콘크리트 강도 측정



콘크리트 보수 완료

## 5 한강교량 보수·보강 추진

한강교량의 노후부분에 대한 보수, 보강으로 시설물의 공용수명을 연장하고 안전한 교량관리로 시민의 생명과 재산을 보호코자 함

### 사업개요

(단위 : 백만원)

연번	사업명	공사규모	사업비	사업기간	비고
1	영동대교 보수	• 단면보수 2,300㎡ • 균열보수 920m	418	'11.2 ~ '11.12	
2	동호대교 보수	• 단면보강 800㎡ • 도장 198㎡	500	'11.2 ~ '11.12	
3	한강대교 보수	• 누수보강 12.4a • 받침교체 60개	1,000	'11.3 ~ '11.12	
4	행주대교 보수	• 받침교체 30개	900	'11.3 ~ '11.12	
5	동작대교 보수	• 보수공사 실시설계용역	750	'11.3 ~ '11.10	
6	천호대교 보수	• 포장 2,300㎡ • 도장 25a 등	1,550	'11.3 ~ '11.12	
7	서강대교 보수	• 차도포장 25a • 보도포장 72a	600	'11.3 ~ '11.12	

### 추진현황 (설계 및 공사 4건, 설계 1건, 공사 2건)

- 설계용역 타당성심사 완료('11.2.1) : 한강대교, 동작대교
  - ※ 행주대교 심사 추진중
- 설계 착수 : 영동대교, 동호대교
  - ※ 한강대교 발주 추진중
- 공사발주 추진중 : 천호대교, 서강대교

### 향후계획

- '11. 2 ~ 10 : 실시설계용역 시행 (동작대교 등 5건)
- '11. 3 ~ 12 : 보수보강공사 시행 (천호대교 등 6건)



## 6 도로시설물 내진성능 개선

도로시설물에 대한 내진성능 평가결과를 토대로 연차별 보강계획을 시행하여 내진 안전성 확보

### □ 사업개요

- 사업기간 : '05 ~ '15년 이후(1단계 '05~'14년, 2단계 '15년 이후)
- 내진현황(도로시설물 총531개소)
  - 내진보강 대상 교량 : 111개소(349개소중 238개소는 기확보)
  - 터널 등 지중구조물 : 182개소('11년 내진성능평가요령 제정 예정-국토해양부)
- '11년 사업대상
  - 설계용역(10개소) : 염창입체교차, 영동6교, 금천교, 신정교, 월릉하단입체, 목동교동축C, 영동2교, 영동5교, 수색교, 관악도림교
  - 보강공사(6개소) : 탄천2고가, 모래내고가, 반포대교북단교, 군자상단입체, 군자하단입체, 영동3교
- '11년 사업비 : 6,547백만원(설계용역 878, 보강공사 5,669)

### □ 추진현황

- '10. 7. 29 : 기존 도로시설물 내진대책 추진계획 수립
- '10. 1 ~ 12 : 실시설계 용역 시행(12개소 완료)
- '10. 3 ~ '11. 7 : 내진성능 보강공사 시행(2개소 완료, 2개소 추진중)
  - 완료(탄천1고가, 청담2교), 추진중(노량교, 서호교)

### □ 향후계획

- '11. 3 ~ 10 : 실시설계용역 시행(10개소)
- '11. 3 ~ 12 : 내진보강공사 시행(6개소)



조치전



조치후(내진받침 교체)

## 7 한강교량 수중구조물 상시점검

한강교량 수중구조물에 대한 상시점검을 실시하여 수중 손상부를 조기에 발견 신속하게 보수·보강 함으로써 교량의 안전성과 내구성을 확보

### □ 사업개요

- 전체대상 : 한강상 24개 교량(횡단 19개, 종단 5개)의 수중우물통 1,027기
- 추진실적
  - 1단계 점검('00년~'04년) : 674기(한강횡단 19개 교량 점검 완료)
  - 2단계 점검('05년~'09년) : 1,027기(한강횡단 19개, 종단5개 교량 점검완료)
  - 3단계 점검('10년 착수) : '10년 동호대교 외 7개교량 수중우물통 312기 점검

### □ 추진계획

- 수중구조물 청소용역 : 481,000천원
  - 수중점검을 위해 교각의 우물통에 붙어있는 이끼, 따개비 등 이물질 청소
- 수중점검장비 교체 및 공공운영비 : 127,000천원
  - 노후 수중점검 장비 교체 및 장비운영 등 실시



수중점검 장비



수중점검 실시

### □ 향후계획

- '11. 3 ~ 11월 : 한강교량 수중구조물(312기) 청소용역 및 수중점검 실시

## 2. 안전하고 도로환경

## 쾌적한 조성

① 지하도상가 운영 개선

② 보도상 영업시설물 관리개선

③ 운행제한차량 단속

④ 도로조명 개선

⑤ 투수성 도로포장 설치기준 마련

⑥ 차량용 방호울타리 및 중앙분리대 설치

⑦ 겨울철 제설대책 추진

# 1 지하도상가 운영 개선

유통전문가, 상인대표, 시의원 등으로 구성된 지하도상가 발전협의회 운영을 통해 지하도 상가의 합리적인 관리방안 마련 및 상권 활성화 도모

## 사업개요

○ 상가현황 : 29개 상가(2,738개 점포)

구 분	민간위탁 상가	3년 계약 만료상가
상 가 수 (점포수)	5 (916)	24 (1,822)
계약체결 연도	'09 ~ '10	'08.7 ~ '09.10 (동대문2차 : '14.6)
계 약 기 간	'09 ~ '20(10년)	'08.8 ~ '12.10(3년)
계 약 방 법	경쟁입찰 (개·보수 비용 부담조건)	수의계약 (경제상황 감안, 준비기간 부여)

○ 추진근거 : 서울특별시 지하도상가관리 조례

- 임차인 선정방법 : 일반경쟁 입찰방법으로 선정하되, 시장이 특별한 사유가 있다고 인정하는 경우 수의계약 가능
- 임차인 양도·양수 : 양도·양수는 허용하되, 전대금지
- ※ 국민권익위 권고사항 : 기존 임차인에게 특혜소지 우려, 단서조항 삭제 권고

## 추진현황

○ 민간위탁상가 개·보수 공사 추진

- 대 상 : 강남권 5개 상가(강남역, 영등포역, 강남터미널 1·2·3구역)
- 공사기간 : '10. 9 ~ ' 12. 2(상가별 1년 이내)
- 공 사 비 : 742억원(민간부담)

○ 강북권 24개 상가 : 3년 연장계약 체결 ('08 ~ '09)

## 지하도상가 발전협의회 운영 개요

- 구 성 : 9명

계	시의원	전문가	상인대표	시민단체 (언론인 포함)	공무원 (공단포함)
9명	2	2	1	2	2

- 운영기간 : '10. 11 ~ '11. 2 (11회)

- 자문내용

- 임대차 범위(단위)

- 상가별(필요할 경우 인접상가 포함)로 관리위탁하는 것을 원칙으로 하되,  
불가피한 경우 점포단위 임대 허용

- 임대차 기간 : 5년

- ※ 상가 편의시설 설치 후 기부채납할 경우, 법령에 근거 계약기간 연장

- 1인 다수점포 임차행위 제한 - 양도·양수 금지원칙(합칸의 경우 심사 통해 허용)

### 향후계획

- '11. 4. : 지하도상가관리조례 개정
- '11. 7. : 상가별 순차 계약 추진
- '11. 7.~12. : 지하도상가 활성화 추진
  - 종합지원센터설치·운영 : 점포경영대학+고객지원(콜) 센터
    - 위 치 : 명동지하상가 공실점포 활용(약 80평)
    - 주요기능 : 고객서비스 함양 및 영업능력 배양을 위한 상인교육장 및 상품환불 등 고객민원 접수 처리
  - 홍보마케팅 보조금 지원(중소기업청 시장경영진흥원)
    - 지원내용 : 세일경품, 쇼핑백 등 판촉비용 보조금 지원

## 2 보도상 영업시설물 관리개선

버스정류장, 지하철역 주변 등 시민의 통행에 불편을 주고 있는 보도상 영업시설물에 대한 관리개선을 통하여 쾌적한 보행환경 조성

### □ 사업개요

- 위 치 : 서울시내 도로 보도상
- 규 모 : 총 2,585개 (가로판매대 1,312, 구두수선대 1,273)
- 사업기간 : 2010.1.1 ~ 2012.12.31
- 사 업 비 : 502 백만원( '11년 )

### □ 추진현황( '10년 )

#### ○ 시민불편 유발 시설물 이전정비

- 버스정류장 주변, 지하철역 입구, 보도폭 협소한 곳 등 206개소 정비완료



#### ○ 시민 모니터링 실시, 보도상 불법행위 점검(연 6회)

- 조례위반 2,155건 적발, 시정명령·벌점·과태료 등 부과조치

### □ 향후계획

#### ○ '11. ~ '12. : 시민불편 유발 시설물 이전정비 지속 추진

- '11년 100개소, '12년 100개소 정비 ('12년까지 총 400개소 정비완료)

#### ○ '11. 1. ~ 12. : 연 6회 시민 모니터링 실시(소비자단체 회원 25명)

- 불법 음식조리·과다적치·청결불량·안전취약 점검강화

### 3 운행제한차량 단속

도로 및 교량 시설물 구조를 보전하고 교통 안전을 도모하기 위하여 운행 제한차량 단속활동을 지속적으로 추진

#### □ 사업개요

- 단속체계 : 24개반 348명(1개반 3조 2교대, 24시간 근무체계)
- 단속기준
  - 축하중 10t 및 총중량 40t 초과차량
  - 차량의 폭2.5m, 높이4.0m, 길이16.7m(연결 · 굴절차 19m) 초과차량

#### □ 단속실적

연도별	검 차	적 발(적발률)	과태료 부과 (건수/금액)
2009년	63,266	4,410(7.0%)	-
2010년	66,669	4,917(7.3%)	1,293건 / 623백만원

#### □ 향후계획

- 과적발생근원지 사전예방 활동 강화
  - 건설현장 축중기 설치 의무화(사토 또는 순성토 운반량 10,000m<sup>3</sup>이상)
  - 기동단속반(1개조)을 건설공사장에 상시 투입 과적운행 사전예방단속
- PDA활용 단속시스템 도입 - 시범운영
  - 기존에 사전통지서 등기우편 발송 후 과태료 부과 방식을
  - ⇒ 사전통지서 현장발부, 민원인이 원할 경우 과태료 현장부과로 신속한 민원 처리 및 과태료 납부 편의 제공
  - ※ 시범사업(북부도로사업소) 운영 평가 후 전사업소 확대시행 추진

## 4 도로조명 개선

노후 가로등 선로개량 및 고효율 광원으로 개선하여 에너지절약 및 CO<sub>2</sub> 저감으로 밝고 쾌적한 도로환경을 조성함으로써 시민고객에게 편안하고 안전한 야간 교통환경 제공

### 사업개요

- 전체 정비계획
  - 노후선로 교체 등 가로등 정비 : 454km
  - 사업기간 : 2008 ~ 2011
  - 총사업비 : 873억원
- 2011년도 사업계획
  - 조도개선 및 노후선로 교체 (72km, 3,056등)
  - LED 광원교체 (10km, 600등)
  - 사업기간 : 2011. 1 ~ 10.
  - 사업비 : 13,311백만원

### 추진현황

(단위 : 억원)

계	2008년	2009년	2010년
740 (382km)	261 (118km)	238 (137km)	241 (127km)

### 향후계획

- '11. 2. : 설계도서 작성
- '11. 3. : 디자인 심의 및 계약심사
- '11. 4. : 공사발주
- '11.10. : 사업완료



## 5 투수성 도로포장 설치기준 마련

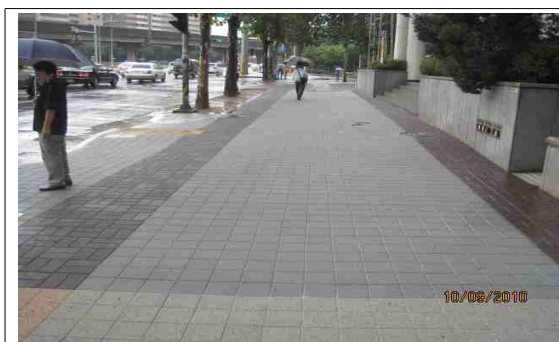
아스팔트, 화강판석 등 불투수 도로포장으로 인한 빗길 미끄럼 사고 등을 개선하기 위하여 국내 처음으로 투수성 도로 포장의 설치 기준을 마련하여 설계적용 추진

### 사업개요

- 도로 투수포장 시험시공 모니터링 결과를 토대로 투수성 포장의 기본계획 및 설계·시공·유지관리 기준 수립
- 도로정비시 투수성 도로포장(보도, 이면도로) 적용시행

### 추진현황

- '10. 5. : 친환경 투수블록포장 시험시공 및 개선방안 도출용역 착수
- '10. 7. ~ 11. : 시험시공 실시
  - 보 도 : 구로구 거리공원길, L=70m, B=8m
  - 이면도로 : 광진구 약초원길, L=92m, B=4.5~5.5m
- '11. 2. : 시험시공구간 모니터링 중



거리공원길



약초원길

### 향후계획

- '11. 5. : 투수성 포장의 기본계획 수립 및 설계·시공·유지관리 기준 제정
- '11. 7. : 투수포장 시행

## 6 차량용 방호울타리 및 중앙분리대 설치

차량이 도로를 이탈하여 추락하는 사고와 중앙분리대 반대측 대형차량과 충돌하는 사고를 예방하여 시민의 생명과 재산을 보호

### 사업개요

#### ○ 전체 사업계획

- 규 모 : 120km
- 사 업 비 : 48,300백만원
- 사업기간 : '11 ~ '15

#### ○ 2011년 사업계획

- 위 치 : 성내유수지교 외 20개소
- 규 모 : 중앙분리대 설치 3,667m, 방호울타리 설치 3,545m
- 사 업 비 : 4,880백만원
- 사업기간 : '11. 2. ~ '11. 12

### 추진현황

- '10. 8. 10 : 도로 방호울타리 보강 계획 수립(시장방침 제296호)
- '11. 1. : 사업계획 수립 및 예산배정

### 향후 계획

- '11. 2. : 설계내역서 작성 및 계약심사
- '11. 3. ~ 12 : 공사시행

## 7 겨울철 제설대책 추진

철저한 사전대비와 한발 앞선 초동제설체계를 구축하여 재난으로부터 시민의 재산과 생명을 보호하고 안전한 도로환경을 구축하고자 함

### □ 사업개요

- 기 간 : 매년 11. 15 ~ 다음해 3. 15(4개월)
- 제설대책본부 운영 : 33개소 기관
- 제설 작업구간 : 8,101km (시도 1,148km, 구도 6,953km)

### □ 추진현황

- 강설회수 13회, 강설량 35.7cm ('11. 2. 18 현재)
- 투입자재/인력/장비

자 재		인 력	장 비
확보량	사용량		
<b>54,515톤</b>	<b>32,100톤</b>	<b>126,727명</b>	<b>13,107대</b>
· 염화칼슘 : 24,902 · 소 금 : 23,817 · 친 환 경 : 5,796	· 염화칼슘 : 15,339 · 소 금 : 14,238 · 친 환 경 : 2,523	· 공 무 원 : 81,987 · 작업인력 : 28,028 · 기타(민간) : 16,712	제설차량 및 장비

### ○ 제설대책 주요 개선내용

- 비상발령시간 조정 : 1시간전 → 3시간전 (휴일은 1일전 사전예고)
- 3단계 비상발령 조정 : 적설량 20cm → 10cm 이상 예보시
- 자치구에서 시행하던 주요 간선도로를 서울시에서 직접 시행 : 16개노선 224km
- 실시간 제설현장 관리시스템 구축·활용
- 자동염수살포장치 설치 : 3개소(남산1호터널 남측, 동작대교 북측 2개소)



### □ 향후계획

- 현재 ~ '11. 3. 15 : 제설대책상황실 운영 추진
- '11. 4 ~ 10월 : 제설워크숍 개최 개선방안 마련 및 '11년도 제설 사전준비

### 3. 도로인프라 확충으로 경쟁력 강화

① 도시고속도로의 연결체계 고도화로 성능 개선

② 간선도로망 확충으로 시민 이용편의 증진

③ 민간투자사업 추진으로 재정부담 완화 및  
교통편익 향상

④ 광역도로 건설로 지역간 연결도로망 구축

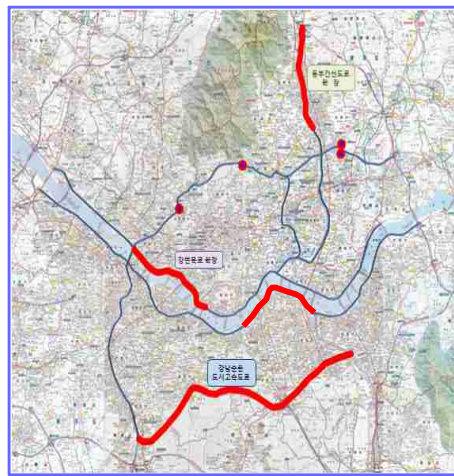
⑤ 한강상 교량 확충

# 1 도시고속도로 연결체계 고도화로 성능 개선

도시고속도로 기능 고도화로 시민만족도를 높이고 글로벌 Top5도시로서 경쟁력 확보

## □ 추진개요

- 총 5개사업 46.0km 추진
- 강남순환도시고속도로 건설
  - 터널 굴착공사중(공정 23%), '14년 개통
- 강변북로 확장(성산~반포)
  - '11~'12년 설계, '12~'17년 공사시행
- 동부간선도로 확장(월계1교~의정부시계)
  - 지하차도 공사중(공정 25%), '13년 개통
- 올림픽대로 확장(반포~청담)
  - 현재 확장 공사중(공정 30%), '11년 개통
- 도시고속도로 연결램프 설치
  - 기본설계중(4개소), '11년 실시설계(2개소)



## □ 추진현황

사업명	사업개요	추진현황	향후계획
강남순환도시고속도로 건설	<ul style="list-style-type: none"> <li>○ 규모 : 폭 6~8차로, 연장 22.9km(사업기간 : '94. ~ '14)</li> <li>○ 총사업비 : 1조 4,160억원 ('11, 1,369억원 : 보상 624, 공사 720, 감리 25)</li> </ul>	<ul style="list-style-type: none"> <li>○ '07.11.20 : 공사 착공</li> <li>○ '11. 2. 현재 : 보상 및 공사 시행                             <ul style="list-style-type: none"> <li>- 재정구간(4, 8공구) : 소하 I.C 본선 교각 및 구룡지하차도 가시설 공사 중</li> <li>- 민자구간(5,6,7공구) : 관악, 신림, 서초터널 굴착 공사 중</li> </ul> </li> </ul>	<ul style="list-style-type: none"> <li>○ '11.12. : 공사 지속 시행                             <ul style="list-style-type: none"> <li>- 재정구간(4, 8)공구 : 소하 IC 교각 기초 및 기둥 공사, 주암교 상부 슬라브 공사</li> <li>- 민자구간(5,6,7공구) : 관악, 신림, 서초터널 굴착 공사 (11년말 목표 공정 40%)</li> </ul> </li> </ul>

사업명	사업개요	추진현황	향후계획
강변북로 확장 (성산~반포)	<ul style="list-style-type: none"> <li>◦ 규 모 : 폭 8→12차로, 11.6km (사업기간 : '08.~'17.)</li> <li>◦ 총사업비 : 9,880억원 ('11, 60억원 : 설계 58, 감리 2)</li> </ul>	<ul style="list-style-type: none"> <li>◦ 턴키구간 (양화~원효) : 실시설계 시행 중('10.07~'11.07)</li> <li>◦ 기타구간 (성산~양화, 원효~반포) : 기본설계 시행 중 ('09.11~ '11.06)</li> </ul>	<ul style="list-style-type: none"> <li>◦ '11. 6 : 기타 구간(성산~양화, 원효~반포대교) 기본설계 완료</li> <li>◦ '11. 8 : 기타 구간(성산~양화, 원효~반포대교) 실시설계 착수</li> <li>◦ '11. 7 : 턴키구간(양화~원효대교) 실시설계 완료 ('11년말 목표 : 실시설계 완료)</li> </ul>
올림픽대로 구조개선 (반포~청담)	<ul style="list-style-type: none"> <li>◦ 규 모 : 부가차로 설치 4.63km(사업기간 : '06.~'11.)</li> <li>- 반포대교~한남대교(하남방향) 폭 4→5차로, 연장 1.60km : 공사 중</li> <li>- 성수대교~영동대교(양방향) 폭 4→5차로, 연장 1.51km : 완료</li> <li>- 영동~청담(하남방향) 폭 4→5~6차로, 연장 1.52km : 준비 중</li> <li>◦ 총사업비 : 201억원('11, 138억원 : 공사 131, 감리 7)</li> </ul>	<ul style="list-style-type: none"> <li>◦ '10. 9. : 성수대교~영동대교 (1.51km)공사 완료</li> <li>◦ '11. 2. : 반포~한남, 영동~청담 공사 착공 준비</li> </ul>	<ul style="list-style-type: none"> <li>◦ '11.12 공사완료 : 반포대교~한남대교, 영동~청담대교 ('11년말 목표 공정 100%)</li> </ul>
동부간선도로 확장(월계1교~ 시계)	<ul style="list-style-type: none"> <li>◦ 규 모 : 도로확장 4차로⇒ 6~7차로, 연장 6.85km(사업기간 : '04~'13)</li> <li>◦ 총사업비 : 3,155억원('11, 443억원 : 보상 119, 공사 306, 감리 18)</li> <li>※ 시비 1,748, 국비 957, 교통개선분담금 450억원</li> </ul>	<ul style="list-style-type: none"> <li>◦ '04. 9. ~ '07. 8. : 기본 및 실시설계 시행 (광역도로 지정 '04.4.21)</li> <li>◦ '11. 2. 현재 : 월계1교 U-Type 구간 확장 및 도봉지하차도 공사중</li> </ul>	<ul style="list-style-type: none"> <li>( '11년말 목표 공정 40%)</li> <li>◦ '11. 9 : 철도 구간 보상 시행</li> <li>◦ '11. 12 : 도봉지하차도 공사 시행</li> </ul>
도시고속도로 연결램프 설치	<ul style="list-style-type: none"> <li>◦ 규 모 : 연결램프 설치 4개소 (사업기간 : '08.~'13.)</li> <li>- 연희로 진출, 정릉길(국민대 앞) 진입, 화랑로 진/출입</li> <li>◦ 총사업비 : 447억원('11, 설계비 4.9억원)</li> </ul>	<ul style="list-style-type: none"> <li>◦ '08. 8. ~ '09.12. : 타당성조사 및 기본계획</li> <li>◦ '11. 2. 현재 : 기본설계용역 시행 중</li> </ul>	<ul style="list-style-type: none"> <li>◦ '11. 3. : 기본설계용역 준공</li> <li>◦ '11. 4.~ '11.12 : 실시설계 용역 발주 및 시행</li> </ul>

## 2 간선도로망 확충으로 시민 이용편의 증진

단절도로 연결 등 지역간 연결도로망 구축으로 교통정체 해소 및 지역 발전 도모

### □ 추진개요

- '11년 10개 사업 14.8km 완공
- 소통 애로구간 해소 : 사당로 확장 등 14개 사업(11.7km)
- 단절 도로 연결 : 방화대교 남단 구조개선 등 10개 사업(18.0km)
- 시설 입체화 개선 : 서부트럭터미널 앞 지하차도 등 7개 사업(9.9km)

### □ 추진현황

사업명	사업개요	추진현황	향후계획
응봉교 재설치	<ul style="list-style-type: none"> <li>○ 규 모 : 폭 6차로, 연장 693m(사업기간: '01.~'14)</li> <li>○ 총사업비 : 785억원('11, 90억원 : 공사 85.5, 감리 4.5)</li> </ul>	<ul style="list-style-type: none"> <li>○ '08.10.20. : 공사계약 및 착수</li> <li>○ '11. 2. 현재 : 노후교량 슬라브 철거 및 강교 제작 중</li> </ul>	<ul style="list-style-type: none"> <li>( '11년말 목표 공정 50%)</li> <li>○ '11. 6 : 주경간 이차교 상량</li> <li>○ '11.12 : 노후교량 철거 완료</li> </ul>
울곡로(창경궁앞) 도로 구조개선	<ul style="list-style-type: none"> <li>○ 규 모 : 도로확장 폭 4→6차로, 연장 800m(사업기간: '08~'14)</li> <li>○ 총사업비 : 854억원('11, 120억원 : 보상 100, 공사 18, 감리 2)</li> </ul>	<ul style="list-style-type: none"> <li>○ '10.10.11 : 공사계약</li> <li>○ '11.02 : 돈화문측 문화재 시굴조사 시행</li> </ul>	<ul style="list-style-type: none"> <li>( '11년말 목표 공정 10%)</li> <li>○ '11. 7 : 돈화문측 문화재 시굴조사 완료 및 지장물 이설</li> <li>○ '11.12 : 종묘측 사적지 가시설 공사 시행</li> </ul>
방화대교남단 접속도로 건설	<ul style="list-style-type: none"> <li>○ 규 모 : 폭 1~3차로 연장 3.53km(사업기간: '95~'12)</li> <li>○ 총사업비 : 832억원 ('11, 12억원 : 공사 10, 감리 2)</li> <li>※ 시비 632억, SH공사 200억</li> </ul>	<ul style="list-style-type: none"> <li>○ '05. 10. : 공사 착수</li> <li>○ '11. 2. : 터널 내부 및 시점부 옹벽 공사 중</li> </ul>	<ul style="list-style-type: none"> <li>( '11년말 목표 공정 96%)</li> <li>○ '11. 12. : 터널내부 설비 공사 교량 확장구간 상부 공사 시행</li> </ul>
겸재교 건설	<ul style="list-style-type: none"> <li>○ 규 모 : 교량건설 폭 15~18m, 연장 395m 도로확장 폭 20~25→30~33m, 연장 750m(사업기간: '03.~'13.)</li> <li>○ 총사업비 : 1,136억원('11, 보상비 52.8억원)</li> </ul>	<ul style="list-style-type: none"> <li>○ '08. 10. 23. : 공사 착수</li> <li>○ '11. 2. 현재 : 주탑 설치 등 교량 상부공사 시행중</li> </ul>	<ul style="list-style-type: none"> <li>( '11년말 목표 공정 47%)</li> <li>○ '11. 10. : 도로확장 구간 토지보상 시행</li> <li>⇒ 추경 편성 시 공사비 확보 필요</li> </ul>
서부트럭터미널앞 지하차도 건설	<ul style="list-style-type: none"> <li>○ 규 모 : 폭 18.5m, 연장 1,075m(사업기간: '05~'12)</li> <li>○ 총사업비 : 790억원('11, 250억원 : 공사 242, 감리 8)</li> </ul>	<ul style="list-style-type: none"> <li>○ '08. 3. 10 : 공사 착공</li> <li>○ '11. 2. 현재 : 지하차도 가시설 설치 중</li> </ul>	<ul style="list-style-type: none"> <li>(11년말 목표 공정 67%)</li> <li>○ '11. 10 : 지하차도 가시설 설치 완료</li> <li>○ '11. 12 : 지하차도 터파기 및 구조물 공사 시행</li> </ul>
남부순환로(가리봉 균축 지구) 지하차도 건설	<ul style="list-style-type: none"> <li>○ 규 모 : 폭 25m(6차로), 연장 975m(사업기간: '06~'14)</li> <li>○ 총사업비 : 1,115억원('11, 설계비 9억원)</li> <li>※ 시비 765억, NH공사 360억</li> </ul>	<ul style="list-style-type: none"> <li>○ '06. 6. ~ '07. 8. : 지하차도 건설 타당성조사용역 시행</li> <li>○ '10. 6. 16 : 기본 및 실시설계 착수</li> <li>○ '11. 2. 현재 : 기본설계 진행 중</li> </ul>	<ul style="list-style-type: none"> <li>○ '11. 4. : 건설기술심의</li> <li>○ '11. 9. : 실시설계 완료</li> </ul>

### 3 민간투자사업 추진으로 재정부담 완화 및 교통편익 향상

상습정체 완화, 지역단절문제 해소 등 주민숙원 해결과 주거환경 개선

#### 추진개요

- 용마터널 : 터널 굴착공사중(공정 7%), '13년말 개통
- 서부간선지하도로 : 실시협약 체결을 위한 협상중
- 서울제물포터널 : 제3자 제안공고중

#### 추진현황

사업명	사업개요	추진현황	향후계획
용마터널	<ul style="list-style-type: none"> <li>◦ 규 모 : 폭 4차로, 연장 3.57km(사업기간 : '09.~'13)</li> <li>◦ 총사업비 : 1,172억원 (재정 지원 없음)</li> </ul>	<ul style="list-style-type: none"> <li>◦ '01. 5. 22 : 민간제안서 접수</li> <li>◦ '03. 8. 12 : 실시협약 체결</li> <li>◦ '09. 11.12 : 실시협약변경 체결(최소 운영수입보장 삭제)</li> <li>◦ '09. 11.21 : 공사착수</li> <li>◦ '11. 2. : 보상 및 공사 추진 중</li> </ul>	<ul style="list-style-type: none"> <li>( '11년말 목표 공정 30%)</li> <li>◦ '11. 12. : 터널 공사 시행 (1,700m)</li> </ul>
서부간선 지하도로	<ul style="list-style-type: none"> <li>◦ 규 모 : 폭 4차로, 연장 11.0km(사업기간 : '09.~ '16.)</li> <li>◦ 총사업비 : 5,894억원 (건설보조금 2,352억원)</li> </ul>	<ul style="list-style-type: none"> <li>◦ '07.12.20 : 민간제안서 접수 (현대건설 등 7개사)</li> <li>◦ '09.12.18 : 시의회 동의 및 제3자 제안 공고</li> <li>◦ '10. 6.14 : 우선협상대상자 선정</li> <li>◦ '11. 2. : 설계VE 및 실무 협상 진행 중</li> </ul>	<ul style="list-style-type: none"> <li>◦ '11. 6. : 실시협약 체결</li> <li>◦ '11년 하반기 : 공사 착공</li> </ul>
서울제물포터널	<ul style="list-style-type: none"> <li>◦ 규 모 : 폭 4차로, 연장 9.72km(사업기간 : '10~'16)</li> <li>◦ 총사업비 : 5,551억원 (건설보조금 997억원)</li> </ul>	<ul style="list-style-type: none"> <li>◦ '07. 7.27 : 사업제안서 접수 (금호산업 등 8개사)</li> <li>◦ '10. 6.25 : 기획재정부 민간 투자심의위원회 심의</li> <li>◦ '10.12 : 시의회 동의</li> <li>◦ '11. 1. : 제3자 제안 공고</li> </ul>	<ul style="list-style-type: none"> <li>◦ '11. 6 : 우선협상대상자 선정 협상 추진</li> </ul>



## 4 광역도로 건설로 지역간 연결도로망 구축

수도권 간선도로망 등 기반시설을 확충하여 교통체증완화 및 신도시 등 대규모 개발에 따른 교통수요 증가 대처

### □ 추진개요

- 남부순환 ~ 부천시계(계수도로) : 잔여구간 보상 및 공사중(공정 70%)
- 덕송 ~ 상계간 : 도시관리계획(도로) 결정 절차 이행중
- 고양 화전 ~ 신사간 : 터널구간 공사시행방안 협의 (공정 66%)
- 위례성길 ~ 성내천복개도로 : 공사중 (공정 60%)

### □ 추진현황

사업명	사업개요	추진현황	향후계획
남부순환로~부천시계간 (계수대로) 도로개설	<ul style="list-style-type: none"> <li>◦ 규 모 : 23~30m(4~6차로), 연장 3,974m(사업기간 : '99.~'11)</li> <li>◦ 총사업비 : 2,006억원('10 이월사업비 152억원 : 보상 31, 공사120, 감리1)</li> </ul>	<ul style="list-style-type: none"> <li>◦ '08. 6.13 : 남부순환로~광덕교차로(L=1,550m) 공사 완료</li> <li>◦ '11. 2. 현재 : 잔여구간 보상 및 도로확장 공사 중</li> </ul>	<ul style="list-style-type: none"> <li>( '11년말 목표 공정 100%)</li> <li>◦ '11.12. : 공사완료</li> </ul>
덕송~상계간 도로개설	<ul style="list-style-type: none"> <li>◦ 규 모 : 폭 4차로(25m) 연장 2.38km(사업기간 : '07~'13)</li> <li>◦ 총사업비 : 239억원('11, 보상비 24억원)</li> </ul>	<ul style="list-style-type: none"> <li>◦ '11. 2. 현재 : 도시관리계획(도로) 결정 절차 이행 중</li> </ul>	<ul style="list-style-type: none"> <li>( '11년말 목표 : 보상 추진)</li> <li>◦ '11. 5 : 도시계획시설(도로) 결정</li> <li>◦ '11.12 : 토지보상 시행</li> </ul>
고양화전 ~ 신사간 도로개설	<ul style="list-style-type: none"> <li>◦ 규 모 : 도로개설 폭 4차로 (25m), 연장 1.08km (사업기간 : '04~'13)</li> <li>◦ 총사업비 : 405억원('11, 66 억원 : 보상 24, 공사 41, 감리 1)</li> </ul>	<ul style="list-style-type: none"> <li>◦ '04. 4.21 : 광역도로 지정 (건고시 2004-85호)</li> <li>◦ '05. 4. ~ '10. 2. : 신사사거리 ~ 덕산중학교간 공사완료 (은평구)</li> <li>◦ '11. 2. 현재 : 터널구간에 대한 고양시와의 공사시행방안 협의</li> </ul>	<ul style="list-style-type: none"> <li>( '11년말 목표 공정 70%)</li> <li>◦ '11. 3 : 터널구간 보상완료</li> <li>◦ '11. 5 : 공사 착공</li> <li>◦ '11.12 : 터널구간 보상 및 터널 갱구공사 시행</li> </ul>
위례성길~성내천복개도로간 도로개설	<ul style="list-style-type: none"> <li>◦ 규 모 : 도로개설 폭 6차로 (30~35m), 연장 1,360m (사업기간 : '04~ '11)</li> <li>◦ 총사업비 : 821억원('11, 150억원 : 보상 52, 공사 96, 감리 2)</li> <li>※ 국비 256, 시비 255, LH공사 310억원</li> </ul>	<ul style="list-style-type: none"> <li>◦ '04. 4.21 : 광역도로 지정 (건고시 2004-85호)</li> <li>◦ '07. 3.13 : 공사착공</li> <li>◦ '11. 2. : 지하보차도 공사 중</li> </ul>	<ul style="list-style-type: none"> <li>( '11년말 목표 공정 100%)</li> <li>◦ '11. 10. : 도로 포장공사 시행</li> <li>◦ '11. 12. : 공사 완료</li> </ul>

## 5 한강상 교량 확충

성산대교, 천호대교, 올림픽대교에 집중된 교통량을 분산하여 상습정체 구간 해소 및 간선도로 접근성 향상

- 월드컵대교 : 교각시설 공사중 (공정 3%)
- 구리암사대교 : 접속교량 교각구조물 공사중 (공정 55%)

사업명	사업개요	추진현황	향후계획
월드컵대교 건설	<ul style="list-style-type: none"> <li>◦ 규 모 : 왕복 6차로, 연장 1.98km(사업기간 : '97.~ '16.)</li> <li>◦ 총사업비 : 3,550억원('11, 100억원 : 공사 95, 감리 5)</li> </ul>	<ul style="list-style-type: none"> <li>◦ '10. 3. : 공사 착공</li> <li>◦ '11. 2. : 교각 가물막이 공사 및 강교 조립장 조성</li> </ul>	('11년말 목표 공정 9%) ◦ '11. 12. : 교각 강재 우물통 제작 및 거치 시행
구리암사대교 건설	<ul style="list-style-type: none"> <li>◦ 규 모 : 폭 4~6차로 연장 2.74km(사업기간 : '01~'13)</li> <li>◦ 총사업비 : 3,645억원('11, 540억원 : 보상 200, 공사 327, 감리 등 13)</li> <li>※ 국비1,822.5, 시비 1,822.5억원</li> </ul>	<ul style="list-style-type: none"> <li>◦ '06. 4. : 공사 착공</li> <li>◦ '11. 2. : 강교 제작 및 접속교량 교각구조물 공사 중</li> </ul>	('11년말 목표 공정 73%) ◦ '11. 12 : 접속교량 강교 제작 및 설치 등

# 물관리기획관

- |                   |    |
|-------------------|----|
| 1. 쾌적한 물환경 도시 조성  | 34 |
| 2. 물재생시설의 친환경성 증진 | 38 |
| 3. 수해로부터 안전한 도시   | 43 |
| 4. 수변 문화공간 조성     | 48 |

# 1. 쾌적한 물환경 도시 구성

① 하수관거 정비사업 추진

② 하수악취 저감대책 추진

# 1 하수관거 정비사업 추진

노후·불량 하수관거를 연차적, 체계적 정비를 시행하여 원활한 배수체계 유지와 지하수 유입 및 환경오염 방지

## □ 사업개요

- 정비대상(하수관거 조사 및 정비 기본설계 결과 : '92~'01)
  - 연장 및 사업비 : 5,476km, 52,573억원
- 정비실적('95~'10)
  - 연장 및 사업비 : 2,381km(43.4%), 18,553억원
- 2011년도 사업추진 계획
  - 계획 : L=86.2km, 174,815백만원
    - ▶ 종합정비사업 : 33개 배수분구 L=73.7km 101,035백만원
    - ▶ 단위개량사업 : 50건 L=12.5km, 58,160백만원
    - ▶ 하수암거 보수보강 : 21건 A=29,835㎡, 15,620백만원

## □ 추진방향

- '11년 하수도사용료 인상시기 미확정으로 세입감소 대비 실행예산 편성운영
  - 신규 투자사업 유보 및 계속사업 우선시행
  - ※ 세출예산 174,815백만원중 56,752백만원 집행유보
- 공사로 인한 소음 및 시민통행불편 최소화 등 시민 친화적 하수관거 정비추진
- 하수관거 시공실태 점검 및 교육을 통한 정비수준 Up-grade

## □ 추진계획

- '11. 1. : 사업비 재배정
- '11. 1. ~ 2. : 실시설계, 계약심사 등 사전절차 이행, 공사발주 및 계약
- '11. 3.~10. : 공사시행

## 주요 하수관거 정비사업

사업명	사업개요	추진현황	향후계획
성수2배수분구	<ul style="list-style-type: none"> <li>◦ 위 치 : 광진구 화양, 노유, 자양동 일원</li> <li>◦ 규 모 : 33.3km</li> <li>◦ 사업기간 : '07.1~'14.12</li> <li>◦ 총사업비 : 57,460백만원</li> </ul>	<ul style="list-style-type: none"> <li>◦ '11. 1 : 차수설계</li> <li>◦ '11. 2 : 계약심사 및 계약 (장기계속공사)</li> <li>※ 실행예산 5,000백만원 배정(71.4%)</li> </ul>	<ul style="list-style-type: none"> <li>◦ '11. 3. 공사착공</li> <li>◦ '11. 12. 공사 준공</li> </ul>
수유2배수분구	<ul style="list-style-type: none"> <li>◦ 위 치 : 강북구 번1,2,3동, 수유1,3동,인수동,미아동 일부</li> <li>◦ 규 모 : 52.0km</li> <li>◦ 사업기간 : '07.1~'15.12</li> <li>◦ 총사업비 : 64,359백만원</li> </ul>	<ul style="list-style-type: none"> <li>◦ '11. 1 : 차수설계</li> <li>◦ '11. 2 : 계약심사 및 계약 (장기계속공사)</li> <li>※ 실행예산 3,950백만원 (79.0%)</li> </ul>	<ul style="list-style-type: none"> <li>◦ '11. 3. 공사착공</li> <li>◦ '11. 12. 공사 준공</li> </ul>
가회배수분구	<ul style="list-style-type: none"> <li>◦ 위 치 : 종로구 종로1~4가동, 가회동,명륜3가동 일대</li> <li>◦ 규 모 : 49.4km</li> <li>◦ 사업기간 : '07.1~'14.12</li> <li>◦ 총사업비 : 45,926백만원</li> </ul>	<ul style="list-style-type: none"> <li>◦ '11. 1 : 차수설계</li> <li>◦ '11. 2 : 계약심사 및 계약 (장기계속공사)</li> <li>※ 실행예산 4,000백만원 배정(80.0%)</li> </ul>	<ul style="list-style-type: none"> <li>◦ '11. 3. 공사착공</li> <li>◦ '11. 12. 공사 준공</li> </ul>
장안배수분구	<ul style="list-style-type: none"> <li>◦ 위 치 : 동대문구 장안동, 성동구 용답동 일부</li> <li>◦ 규 모 : 53.0km</li> <li>◦ 사업기간 : '07.6~'14.12</li> <li>◦ 총사업비 : 53,663백만원</li> </ul>	<ul style="list-style-type: none"> <li>◦ '11. 1 : 차수설계</li> <li>◦ '11. 2 : 계약심사 및 계약 (장기계속공사)</li> <li>※ 실행예산 5,340백만원(72.7%)</li> </ul>	<ul style="list-style-type: none"> <li>◦ '11. 3. 공사착공</li> <li>◦ '11. 12. 공사 준공</li> </ul>
면목1배수분구	<ul style="list-style-type: none"> <li>◦ 위 치 : 중랑구 면목2,5동,중화1,2동,상봉1,2동 일원</li> <li>◦ 규 모 : 34.4km</li> <li>◦ 사업기간 : '07.1~'14.12</li> <li>◦ 총사업비 : 54,324백만원</li> </ul>	<ul style="list-style-type: none"> <li>◦ '11. 1 : 차수설계</li> <li>◦ '11. 2 : 계약심사 및 계약 (장기계속공사)</li> <li>※ 실행예산 4,000백만원(56.3%)</li> </ul>	<ul style="list-style-type: none"> <li>◦ '11. 3. 공사착공</li> <li>◦ '11. 12. 공사 준공</li> </ul>
등촌1배수분구	<ul style="list-style-type: none"> <li>◦ 위 치 : 강서구 가양3동,등촌1동,염창동 일대</li> <li>◦ 규 모 : 32.7km</li> <li>◦ 사업기간 : '09.1~'14.12</li> <li>◦ 총사업비 : 39,311백만원</li> </ul>	<ul style="list-style-type: none"> <li>◦ '11. 1 : 차수설계</li> <li>◦ '11. 2 : 계약심사 및 계약 (장기계속공사)</li> <li>※ 실행예산 3,000백만원 배정(60.0%)</li> </ul>	<ul style="list-style-type: none"> <li>◦ '11. 3. 공사착공</li> <li>◦ '11. 12. 공사 준공</li> </ul>
녹번2배수분구	<ul style="list-style-type: none"> <li>◦ 위 치 : 은평구 녹번동,역촌동,응암1동,대조동 일대</li> <li>◦ 규 모 : 32.2km</li> <li>◦ 사업기간 : '08.1~'13.12</li> <li>◦ 총사업비 : 34,626백만원</li> </ul>	<ul style="list-style-type: none"> <li>◦ '11. 1 : 차수설계</li> <li>◦ '11. 2 : 계약심사 및 계약 (장기계속공사)</li> <li>※ 실행예산 4,000백만원 배정(56.3%)</li> </ul>	<ul style="list-style-type: none"> <li>◦ '11. 3. 공사착공</li> <li>◦ '11. 12. 공사 준공</li> </ul>
남가좌1배수분구	<ul style="list-style-type: none"> <li>◦ 위 치 : 서대문구 연희,남가좌,홍은2동 일원</li> <li>◦ 규 모 : 31.87km</li> <li>◦ 사업기간 : '09.1~'15.12</li> <li>◦ 총사업비 : 37,257백만원</li> </ul>	<ul style="list-style-type: none"> <li>◦ '11. 1 : 차수설계</li> <li>◦ '11. 2 : 계약심사 및 계약 (장기계속공사)</li> <li>※ 실행예산 3,000백만원 배정(75.0%)</li> </ul>	<ul style="list-style-type: none"> <li>◦ '11. 3. 공사착공</li> <li>◦ '11. 12. 공사 준공</li> </ul>
도림1배수분구	<ul style="list-style-type: none"> <li>◦ 위 치 : 영등포구 대림1,2,3동, 동작구 신대방1동 일원</li> <li>◦ 규 모 : 64.6km</li> <li>◦ 사업기간 : '09.1~'18.12</li> <li>◦ 총사업비 : 79,437백만원</li> </ul>	<ul style="list-style-type: none"> <li>◦ '11. 1 : 차수설계</li> <li>◦ '11. 2 : 계약심사 및 계약 (장기계속공사)</li> <li>※ 실행예산 3,000백만원 배정(50.0%) (동작 신규 20억 유보)</li> </ul>	<ul style="list-style-type: none"> <li>◦ '11. 3. 공사착공</li> <li>◦ '11. 12. 공사 준공</li> </ul>

## 2 하수악취 저감대책 추진

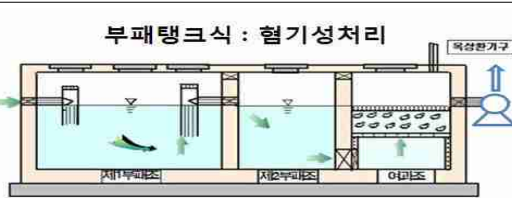
하수악취를 발생원에서 근원적으로 저감시켜 시민불편요인을 제거하고 쾌적한 도시환경을 조성하고자 함

### □ 시설현황

- 하수관로 : 10,287km(합류식 8,819km, 86%)
- 개인하수처리시설(정화조) : 595,409개소(부패방식 75%)
  - 200인조 이상 : 30,812개소
- 공공처리시설(하수·분뇨) : 4개소(중랑, 난지, 서남, 탄천)



청천시 적은유량으로 퇴적부패



효율이 낮은 부패식 정화조 설치



복개하천 하수노출

### □ '11년 하수악취저감 추진 계획

- 부패식정화조 공기주입장치 설치
  - 설치대상(200인조이상) : 300개소
  - 추진방법
    - 악취발생 정화조 자치구별 행정지도
    - 건축물 인·허가시 악취방지시설 설치 조건 부여
    - 하수도법 개정(환경부) : 개인하수처리시설(정화조) 설치기준 조례위임조항 신설
- 취약지역 하수시설물 집중 관리
  - 하수관로 준설 및 물청소 : 150km
    - 저지대, 주택가, 시장, 상가밀집지역 등 다중이용시설 주변
  - 복개하천 시설 개선 : 3개소(가오천, 화계천, 방학천)
    - ⇒ 오수전용관 설치, 차단막 설치, 탈취시설 및 배기팬 설치 등
  - 우수지 시설개선 : 5개소(가양, 망원, 성내, 성산, 새말)
    - 오픈된 도수로 덮개 설치
- 물재생센터 잔존악취 제거 : 인근주민 전화모니터링, 센터별 복합악취 매월 1회 측정

## 2. **물재생시설의 친환경성 증진**

① **물재생센터 고도처리 및 시설현대화**

② **서남분뇨처리시설 증설**

③ **광역 하수슬러지 처리시설 건설**



# 1 물재생센터 고도처리 및 시설현대화

4개 물재생센터에 고도처리공정을 도입하여 방류수질을 개선하고, 중량·서남물재생센터는 고도처리공사와 병행하여 일부 시설을 지하화하고 상부 공원화로 주민친화공간 조성

## □ 사업개요 : 452만m<sup>3</sup>/일

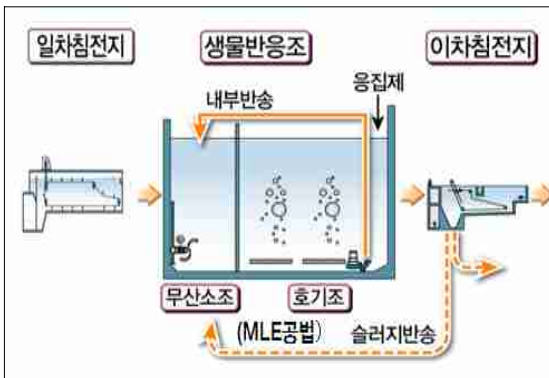
- '12년까지 4개센터 고도처리시설 완료 - 방류하천 수질 향상
  - 391만m<sup>3</sup>/일 ※ '07년 중량 46만m<sup>3</sup>/일 기 완료
- '15년까지 1단계 중량·서남물재생센터 시설현대화 완료 - 주민친화시설 조성
  - 61만m<sup>3</sup>/일 : 현재 시설 → 고도처리 + 지하화 · 상부 공원화

구 분		계	중 량	난 지	탄 천	서 남
사업규모 (만m <sup>3</sup> /일)	고도처리	391	88	86	90	127
	시설현대화	61	25	-	-	36
사업비 (백만원)	총사업비	727,820	309,000	40,779	92,717	285,324
	'11년	119,788	40,000	20,078	36,010	23,700
공사기간		'09. 1 ~'15. 8	'09. 2 ~'14. 1	'09. 7 ~'12. 4	'09. 1 ~'12. 1	'09.11 ~'15. 8

- 중량천 유지용수 공급 : 20만m<sup>3</sup>/일(기존 고도처리시설 추가 보완)
  - BOD 및 SS 3mg/L이하, T-N 10mg/L이하, T-P 0.3mg/L이하, 대장균군 불검출
- 하수도법 시행규칙 개정에 따른 총인 강화처리
  - 강화기준 : 2.0 → 0.5mg/L ('10.2.26 하수도법 시행규칙 개정, '12.1.1부터 시행)
    - ※ 4개 센터 실증실험 중
  - 총인 강화처리 방안 : 상시 약품 투입하여 처리
    - 고도처리 : MLE + 필요시 응집제 투입 → 상시 응집제 투입
    - 현대화 : 상시 응집제 투입(중량)
      - 2차침전지를 개량하여 상시 응집제 투입(서남)

## □ 추진현황

- 하수 고도처리 및 시설현대화 사업 착수
  - '08. 6월 기본계획 완료
  - '09. 1~11월 턴키공사 착수
- 3개 센터별 우선시공분 완료(중랑, 탄천, 난지)
  - '10. 1 ~ 10.11 : 약품투입시설, 여과기, 반류수처리시설 등 설치 완료
  - '09.11 ~ 11. 3 : 서남센터 '11. 3월 완료 예정
- 중랑천 유지용수 처리시설 설치
  - '09.12 : 공사착공
  - '10.12 : 흙막이 및 터파기, 구조물 완료
- 총인 강화처리 : 4개 센터 현장실증시험 추진
  - '10.11~'11. 2 : MLE 공법으로 전환한 상태에서 실증시험



〈고도처리 - MLE공법〉



〈중랑시설현대화 전체 완료 시 이미지〉

## □ 향후계획

- '11.12. 말 : 고도처리 주요시설 완료
  - 생물반응조, 반류수처리시설 및 약품투입 시설 등
- '12. 6. 말 : 4개 센터 고도처리시설 완료
  - ※ '11.10월 : 중랑천 유지용수 처리시설(예정)
  - ※ '11.12월 : 총인처리 약품 투입시설
- '15. 8. : 중랑·서남 시설현대화 완료
  - 중랑 '14. 1월, 서남 '15. 8월

## 2 서남분뇨처리시설 증설

분뇨처리시설 악취민원 해소와 지속적인 분뇨증가에 대응한 처리시설 증설로 시민위생 향상

### 사업개요

- 사업기간 : '09. 6. ~ '13. 12.
- 사업규모
  - 분뇨처리시설 지하화
  - 처리시설 증설(2,000kL/일 ⇒ 4,000kL/일)
- 소요예산 : 750억원(설계 29, 시설비 721)

### 추진현황

- '09. 5. : 사업추진계획(행정2부시장 방침)
- '09. 9. : 타당성조사 및 기본계획 완료
- '09.12. : 기본 및 실시설계용역 추진
- '11. 2. : 설계용역 및 사업계획 변경(행정2부시장 방침)
  - 설계기간 : '09.12.29 ~ '11.2.10 ⇒ '09.12.29 ~ '11.2.25
  - 설계목표 : 기본 및 실시설계 ⇒ 기본계획 재검토
  - 사업시행 : 기타공사 ⇒ 설계·시공일괄입찰
  - 악취목표 : 전문가 자문 등을 통하여 적정 악취처리 목표 설정

### 향후계획

- '11. 3 ~ 5. : 입찰안내서 작성
- '11. 5. : 공사시행 의뢰(도시안전본부 ⇒ 도시기반시설본부)
- '11. 10. : 공사계약(설계·시공 일괄입찰방식)
- '11. 10. ~ '13. 12 : 공사시행 및 준공

### 3 광역 하수슬러지 처리시설 건설

'11. 2월부터 하수슬러지 해양배출에 대한 규제가 강화됨에 따라 서울경기·인천 수도권 지자체의 육상처리시설 부족으로 수도권매립지에 광역 처리시설을 건설하여 슬러지의 안정적 처리 도모

#### 사업개요

- 위 치 : 인천광역시 서구 백석동 58 수도권매립지 내
- 시설용량 : 슬러지처리시설 3,700톤/일 (서울시 지분 1,350톤/일)
- 사업기간 : '06. 4. ~ '13. 6.
- 단계별 세부현황

구 분	처리방식	사업기간	현 황	시설규모(톤/일)		사업비(백만원)	
				계	서울시 지 분	계	서울시 분담액
계				3,700	1,350		
1단계사업	고화 복토재	'06.4~'08.12	준 공	1,000	500	39,767	19,884
2단계사업	건조 연료화	'08.4~'11.12	공사중	1,000	500	73,413	36,706
3단계사업	건조 연료화	'09.5~'13.06	설계중	1,700	350	설계완료 후 최종확정	

#### 추진현황

- '06. 1. 17. : 수도권 3개 시도 광역하수슬러지 처리시설 설치 협약체결
- '06. 4.~'08. 12. : 1단계 슬러지처리시설 건설완료
- '08. 4.~'11. 12. : 2단계 슬러지처리시설 건설중
- '09. 5.~'11. 3. : 3단계 슬러지처리시설 설계중

#### 향후계획

- '11. 6. : 3단계사업('09~'13) 설계완료 및 착공
- '11. 12. : 2단계사업(건조 연료화) 공사준공

### 3. 수해로부터 안전한 도시

① 광화문광장 침수해소사업 추진

② 기후변화 대응 침수피해 저감대책 추진

# 1 광화문광장 침수해소사업 추진

대한민국의 심장부인 광화문광장 일대의 침수로 인한 피해와 국가 이미지 훼손을 방지하기 위한 장·단기 침수해소사업 추진계획을 보고 드림.

## □ 기본방향

- 국가 중심부라는 지역특성을 고려하여 방재기준 강화
  - 국가 기간시설 밀집지역 : 50년 빈도(102mm/hr)
- 빗물배제 및 저류시설 확충으로 금년 호우시부터 대응력 확보
  - 세종로주차장 등 저류조 활용, 광화문사거리 관로신설 등
- 항구적 침수해소를 위한 백운동천 유역분리 추진
  - 백운동천 상류 ~ 청계천 장통교간 대심도 빗물배수터널 설치

## □ 추진계획

< 단기대책 > : 빗물배제 및 저류시설 확충

### ○ 사업내용

- 세종로 주차장 등 저류시설 3개소 : 저류 가능량 22,000m<sup>3</sup>
- 광화문사거리 통수능 확대 및 노면수 처리관로 신설
  - 2련박스 160m(□1.7×2.5m, □1.8×2.5m)
- 지선관거 개선 및 우수배제시설 확충 등

### ○ 시행계획

- 사업기간 : '11. 2. ~ 6.30.
- 추진방법 : 광화문사거리 관로신설은 비개착공법 적용
- 사업비 : 4,340백만원
- 공사시행 : 도시기반시설본부(하수암거 신설 및 세종로주차장 저류조 설치)  
종로구청(하수관거 정비 및 우수배제시설 확충)

## < 항구대책 > : 대심도 빗물배수터널 설치

### ○ 대심도 빗물배수터널 구상

- 목 적 : 유역분리로 50년빈도 강우 대응능력 확보
- 위 치 : 종로구 통인동 156-1번지 ~ 중구 삼각동 청계천 장통교
- 시설규모 : D=3.5m 이상, L=2,000m, Q=40m<sup>3</sup>/sec



### ○ 시행계획

- 사업기간 : '11. 2. ~ '13. 7.
- 추진방법 : 기본계획 및 타당성용역 결과 반영하여 세부추진계획 수립
- 사 업 비 : 350억원(공사비 320억원, 용역비 30억원)

## 2 기후변화 대응 침수피해 저감대책 추진

이상강우에도 침수피해를 최소화하기 위하여 현장중심 재난대응시스템 구축 및 민간부문의 방재능력을 강화하고, 공공부문 방재기준을 30년 빈도로 개선, 방재시설물 간 연계를 통하여 방재효율을 극대화하고자 함

### □ 사업내용

#### ○ 지역특성에 맞는 방재기준 강화

- 광화문 등 국가기간시설 밀집지역(50년), 저지대 상습 침수지역(30년)

#### ○ 재난취약시설 방재성능 강화

- 도로 : 빗물받이 및 투수성포장 설치 확대, 지하차도 배수시설개선
- 공원·녹지 : 급경사지·절개지 등 지속적 관리(산사태 예방, 수로침사지 정비)
- 주택건축 : 물막이판('11년 700여개), 배수펌프 지원('11년 3,000여개)

#### ○ 피해저감을 위한 재난대응시스템 개선

- 상습침수지역 1가구 1담당제로 시민 밀착형 재난 대응
- 실시간 영상자료 활용수방관리 및 홍수예경보시스템 등 첨단수방 추진
- 소방인력을 구조구급에 활용하여 기동성 있는 현장대응
- 군부대 인력 및 장비, 신속 복구작업 투입체계 구축
- 민간업체 인력·장비 지원 사전협약, 민간방재조직 활성화

#### ○ 침수 피해저감을 위한 방재시설물 개선·확충('11~'14년말)

- 저지대 등 침수취약지역, 인구·자산 집중지역, 국가 기반시설 밀집지역 우선 시행
- 소규모 관거 등 우수장애시설 장기적 개선(하수도종합정비사업과 연계)

구분	계 (억원)	빗물펌프장(개소)		관거개량 (km)	빗물저류조 신설(개소)	유역분할 (개소)	하천정비 (m)	기 타 (사방침사지)
		신설	증설					
사업내용		1	40	81	22	3	670	2식
사업비	6,693	115	2,500	2,281	1,140	543	87	27



○ 주요지역 침수피해 저감계획 추진('11~'14년말)

- 조속한 방재시설물 정비를 위한 자연재해위험지구 지정 추진

자치구	주요 피해지역	확충계획	사업비
양천·강서	가로공원길 주변	관거개량 1,160m, 빗물저류조 2개소	515억
광진	구의자양동 일대	빗물펌프장 1개소, 빗물저류조 1개소	160억
서초·강남	강남역 일대	빗물펌프장 2개소, 유입관로개선 등	180억
용산	한강로 일대	빗물펌프장 3개소, 유역분할 1개소	399억
강서	화곡동 일대	관거개량 2,060m, 빗물저류조 2개소	308억
동작·서초	사당역 일대	하천(사당천) 확폭, 빗물저류조 2개소(민간저류조 1개소)	184억
영등포	대림동 일대	빗물펌프장(신설) 1개소, 빗물저류조 1개소	130억

□ 추진현황

○ 서울시 첨단 수방시스템 구축 용역 추진('11.7월 완료)

○ 지하주택 물막이판, 역류방지시설 설치 및 배수펌프 지원

- '10년 추진실적 : 수중자동펌프 3,093개소, 물막이판 256개소

○ 빗물펌프장 최적화운영시스템 구축('10년 7개소, '11년 4개소)

○ '07년 수방능력향상 4개년 사업 지속추진(빗물펌프장 증설 13개소 등)

구분	대상	'08~'10년		'11년	비고
		완료	시공중		
빗물펌프장(개소)	41	10	18	13	
전기이중화시설(개소)	111	99	-	12	
제방보강(km)	28	24	4	-	
유수장애교량(개소)	12	9	3		
하수관정비(km)	741	606	-	135	

□ 향후계획

○ '11.1~'14 : 주요 지역 침수피해 저감계획 추진

○ '11.2~'11.5 : 수해예방 사전점검 추진(3회 이상)

○ '11.2~'11.5 : 홍수예경보시스템 등 첨단 수방체계 구축

○ '11.5~'11.6 : 사전 모의훈련 실시(5월 안전한국훈련, 6월 시구합동 훈련)

○ '11.5~'11.10 : 재난안전대책본부 운영

## 4. 수변 문화공간 구성

① 치수적으로 안전한 생태하천 복원사업 추진

② 우수지 활용 다목적 복합문화공간 조성

③ 중랑천 수변공원조성사업 추진

# 1 치수적으로 안전한 생태하천 복원사업 추진

치수적으로 안전하면서도 친환경적인 하천으로 정비하여 수해를 사전에 예방하고 수변공간을 조성하여 시민에게 건강증진 및 여가활동 장소로 제공

## □ 사업개요

### ○ 성북천 등 13개하천 복원사업 추진

- 하천정비 74.18km(호안정비, 유지용수 확보, 수생식물 식재 등)
- 수변카페, 女幸시설, 북카페 등 테마가 있는 수변공간 조성
- 보행육교, 자전거도로를 통해 하천과 주변지역간 접근성 확보

### ○ 종량천 친수유량 공급

- 종량천 본류 및 수계 우이천 등 6개하천에 하천유지용수 공급(20만m<sup>3</sup>/일)
- ※ 대상하천 : 종량천, 도봉천, 방학천, 당현천, 우이천, 목동천

## □ 추진현황

### ○ '10. 12. : 성내천, 목동천, 반포천 등 7개 하천 생태하천 복원 완료



복원 후 반포천



복원 후 성내천

### ○ '10. 9. ~ '12. 3. : 종량천 친수유량 공급 공사시행

- 종량천 본류 및 수계 우이천 등 6개하천에 물재생센터 고도처리수를 유지용수 공급
- 규 모 : 하천유지용수량(20만m<sup>3</sup>/일), 관로연장 16.5km
- 처리과정 : 활성탄흡착 → 고속응집침전 → 오존소독 (BOD 3ppm이하 유지)

※ 하천별 유지용수 공급계획 (단위 : m<sup>3</sup>/일)

계	종량천	도봉천	방학천	당현천	우이천	목동천
200,000	84,000	20,000	20,000	36,000	30,000	10,000

## □ 향후계획

- '11. 12. : 성북천 등 6개하천 생태하천복원 완료(성북, 홍제, 정릉, 탄천, 목감, 대동천)
- '12. 12. : 우이천 등 4개하천 생태하천복원 완료(우이, 고덕, 세곡, 방학천)
- '12. 이후 : 양재천 등 3개하천 생태하천복원 추진(양재, 여의, 망월천)

## 2 우수지 활용 다목적 복합문화공간 조성

비전 2020에서 지향하는 사람·물·도시가 공생하는 친수도시로 재창조하기 위해  
악취 및 경관저해로 혐오시설로 인식 되었던 우수지 수질환경을 개선하고,  
문화생태·디자인이 접목된 주민 친화적인 공원 및 다목적 복합문화공간  
조성으로 시민의 삶의 질 향상

### □ 사업개요

#### ○ 가양·새말우수지 공원화 및 친수·복합문화공간 조성(시범사업)

- 도서관 문화시설, 청소년 시설 등 공공시설, 공원 등(검토 중)
- 우수지 복개 후 주민친화적 공원(1,776m<sup>2</sup>) 조성, 초기우수 저류조 설치 등

※ 시범사업 성과분석 결과를 토대로 추가 대상사업 시행



가양우수지 조감도(공공복합시설)



새말우수지 조감도(공원조성)

#### ○ 우수지 활용 기본계획 및 타당성조사 용역

- 우수지 활용 기준설정, 활용방안 등

## □ 추진현황

- '10. 6. 1. : 우수지 활용 기본계획 및 타당성 조사용역 시행
- '10. 6. 7. : 우수지 친수·문화공간 활용계획 수립
  - 재난예방을 위한 필수 시설이지만 악취 및 경관 저해로 주민 기피시설인 우수지를 문화, 생태, 디자인을 접목하여 주민친화적인 공간으로 전환
  - 저소득 공공주택 및 주거 밀집지역으로 주변 공원과 연계 및 복합 시설조성시 주민 활용도가 높을 것으로 예상되는 시범사업(가양·새말우수지)추진
- '10.12 ~ '12. 6 : 새말우수지(성동구 송정동) 공원화 조성
  - 우수지 복개 후 주민친화적 공원(1,776㎡) 조성
  - 하천오염방지를 위한 CSOs저류조 설치 등

## □ 향후계획

- '11. 4. : 우수지 활용 기본계획 및 타당성 조사용역 확정
- '11. 3. ~ '12. 12. : 가양우수지 친수·복합문화공간 조성
  - 가양우수지(강서구 가양동) 친수·복합문화공간 조성 용역 실시('11.3~'11.11)
    - 면 적 : 30,145㎡ (용량 90,000㎥)
    - 활용계획 : 도서관 문화시설 등 공공복합시설(5,400㎡), 공원 등
  - 가양우수지 친수·복합문화공간 공사시행('11.11~'12.12)
- '13. 이후 : 성과분석 결과를 토대로 추가 대상사업 시행

### 3 증랑천 수변공원조성사업 추진

한강지천(증랑천)을 시민고객의 안전과 여가를 위한 생활속 도시 하천공원, 친수 문화공원으로 조성

#### □ 사업개요

- 수변공원 : 4.9km(한강~군자교), 수변문화센터 2(응봉, 군자교)
  - 수질개선, 주변경관 정비, 생태습지 조성, 접근시설 추가설치 및 개선
  - 수로조성, 친수 레저시설(산책로, 자전거도로 등), 보행교량 개선
  - 하중도복원(옛 저자도), 수변문화센터(카페, 컬처클럽, 나루 등 휴게공간) 등
- 수변문화공원조성(3개소) : 면목유수지, 성북역, 노원역(창동차량기지)
  - 사업규모 : 폭 110~160m, 연장 0.9~1.5km
  - 사업내용 : 수변산책로, 생태호안 및 습지, 물놀이장, 야외무대, 수상레저 시설 등



증랑천 하류 조감도



살곶이다리 조감도

#### □ 추진현황

- '09. 7. : 『수변도시 서울』 한강지천 뱃길조성 사업계획 수립
- '09. 12. : 타당성조사 및 기본계획 완료
- '09. 12. ~ '11. 6. : 기본 및 실시설계 용역 시행(현재 설계중임)
  - 디자인심의, 문화재청협의(살곶이다리 현상변경허가), 기술심의 완료
  - 환경영향평가, 수리모형실험 진행중('10.7 ~ '11.5)

