

제154회 시의회 임시회
교육문화위원회

2005. 3. 22(화) 10:00



모든 시민이 즐겨 찾는 열린 미술관

2005 주요업무보고

서울시립미술관

순 서

■ 기본 현황

■ 시책목표와 방향

■ 2005년 주요시책

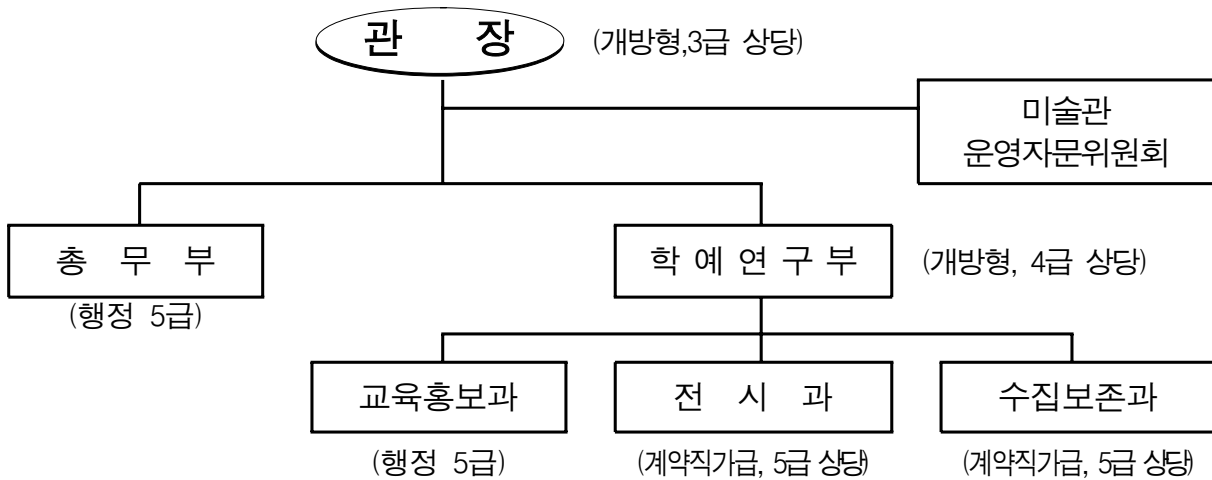
- 수준높은 기획전시 프로그램 제공
- 체계적인 소장작품의 수집과 과학적 관리
- 미술관 홍보·시민아카데미 운영 내실화
- 쾌적하고 즐거운 관람분위기 조성

기 본 현 황

1 연 혁

- 1988. 8.19 : 시립미술관 개관
- 1999. 6. 1 : 초대 민간전문인 관장 임용
- 2002. 5.17 : 미술관 이전·개관(경희궁 → 서소문)
- 2003. 1. 1 : 제2대 관장(하종현) 취임
- 2004. 9. 2 : 남서울분관(관악구 남현동) 개관

2 조 직 - 1관 2부 3과



3 인 력

구 분	계	일 반 직						계약직	기능직
		소계	행정직	전산직	사서직	기술직	학예연구사		
정 원	59	26	15	2	1	3	5	12	21
현 원	55	21	13	1	1	3	3	10	24
과부족	-4	-5	-2	-1	0	0	-2	-2	+3

※ 청원경찰(정원외 인력) : 3명

4 주요기능

- 미술관의 운영 및 관리에 관한 사항
- 전시계획 및 중장기 미술진흥계획의 수립
- 미술관 자료의 수집·보존·전시 및 조사·연구
- 국내·외 미술관 교류, 미술관련 각종 행사에 관한 사항

5 시설 - 본관(4,064평, 지하 2, 지상 3층), 경희궁 분관(738평, 지상 1층), 남서울분관(474평, 지하 1, 지상 2층)

(단위 : 평)

구 분	계	전시실	편의시설	자료실	수장고	시민 아카데미실	복원실	기 타
계	5,276	1,552	156	49	263	182	95	2,979
본 관	소 계	4,064	940	130	49	263	95	2,405
	전시동	3,425	940	130		182		1,910
	관리동	639			49		95	495
경희궁 분관	738	447						291
남서울 분관	474	165	26					283

6 소장 작품 - 1,462점

(단위 : 점)

한국화	양 화	판 화	조 각	공 예	서 예	사 진	미디어아트	설치
256	643	269	113	88	20	63	5	5

7 전시 및 관람 - 2004년

- 전시 : 제3회 서울국제미디어아트비엔날레 등 17회 전시 729명 작가 참여
 - 관람 : 총 712,329명 관람(월평균 59,361명, 일평균 2,374명)
- ※ 2003년 : 유쾌한 공작소전 등 11회 전시, 304,611명 관람

8] 예 산 현 황

○ 세 입 예 산 : 409백만원

(단위 : 천원)

사 업 명		2005년도	2004년도	증 감 내 역	
				금 액	비 율
계		409,085	439,216	△30,131	△6.9%
세 외 수 입	재산임대수입	36,707	37,503	△796	△2.1%
	입장료수입	200,000	290,000	△90,000	△31.0%
	대관료수입	150,378	91,688	58,690	64.0%
	주차수입	22,000	20,025	1,975	9.9%

○ 세 출 예 산 : 10,493백만원

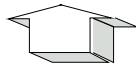
(단위 : 천원)

사 업 명		2005년도	2004년도	증 감 내 역	
				금 액	비 율
총 계		10,492,733	8,971,683	1,521,050	17.0%
사 업 비 계		6,637,520	5,527,226	1,110,294	20.1%
소장작품 확보		3,000,000	2,000,000	1,000,000	50.0%
소장작품 보존관리		120,081	104,000	16,081	15.5%
시립미술관 유지관리		1,078,334	666,143	412,191	61.9%
홍보 및 정보화 사업		360,815	267,448	93,367	34.9%
아카데미 및 자료실운영		112,463	107,625	4,838	4.5%
경희궁분관 시설 개보수		-	280,000	△280,000	△100.0%
시립미술관 상설전		58,000	55,700	2,300	4.1%
천경자실 운영		40,000	30,600	9,400	30.7%
서울미술대전		50,000	47,880	2,120	4.4%
기획전시		1,080,000	912,000	168,000	18.4%
제4회 서울국제미디어아트 비엔날레 준비		88,240	962,050	△873,810	△90.8%
기타사업비		649,587	93,780	555,807	592.7%
일반예산 계		3,855,213	3,444,457	410,756	11.9%
기 본 경 비		1,001,927	950,179	51,748	5.4%
인 건 비		2,853,286	2,494,278	359,008	14.4%

시책 목표와 방향

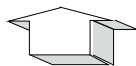
시책 목표

모든 시민이 즐겨 찾는 열린 미술관



중점추진시책

- 전문성과 대중성이 결합된 수준 높은 전시 프로그램 제공
- 체계적이고 차별화된 미술작품 수집으로 소장작품 특성화
- 시민의 다양한 문화적 안목 배양과 미술저변 확대



시
책
방
향

수준 높은 기획전시 프로그램 제공

체계적인 소장작품의 수집과 과학적 관리

미술관 홍보·시민아카데미 운영 내실화

쾌적하고 즐거운 관람분위기 조성

2005년 주요시책

1. 수준높은 기획전시 프로그램 제공
2. 체계적인 소장작품의 수집과 과학적 관리
3. 미술관 홍보·시민아카데미 운영 내실화
4. 쾌적하고 즐거운 관람분위기 조성

수준 높은 기획전시 프로그램 제공



-
- 전문성과 대중성이 결합된 수준 높은 기획전시를 마련하여
 - 공공미술관으로서의 이미지와 역할을 제고하고 시민들께 양질의 미술문화 향유기회 제공
-

① 수준 높은 기획전시 프로그램 제공

가. 전시계획

□ 전시방향

- 전문성과 대중성이 결합된 수준 높은 전시 기획 ⇨ 시립미술관의 공공성 제고
- 참신한 기획전시 ⇨ 시립미술관 이미지 제고
- 국제적인 기획전시 ⇨ 미술문화 교류 활성화

□ 전시계획 : 총 16회

- 기획전시 : 서울청년미술제, 장애아동 미술전 등 13회
- 상설전시 : 천경자상설전 1회
- 연례전시 : 서울미술대전, 신소장품전 2회

□ 전시방법

- 각계의 전문가로 전시자문위원회를 구성·운영
- 젊은 작가들을 적극적으로 발굴하고 소개
- ‘서울’을 소재로 한 전시 기획 추진
- 직접 또는 해외 미술관과 공동 주최를 통한 전시 개최
- 전시부대행사를 마련하여 전시와 함께 시민들의 적극적인 참여 유도

□ 소요예산 : 1,228백만원

나. 전시개요 : 총 16회

구분	전 시 명	기 간	장 소	비 고
기획전 (13회)	서울의 풍경展	2.17 - 4.10 (53일간)	남서울분관	신 규
	서울청년미술제	4.20 - 5.22 (33일간)	본관 및 경희궁분관, 남서울분관	"
	미술관'봄'나들이展	4.20 - 5.22 (33일간)	본관 옥외	"
	9개의 방展	6. 1 - 7.31 (62일간)	남서울분관	"
	큐레이터 공동기획展 (Couple)	6. 2 - 7.24 (53일간)	본관 2,3층	"
	현대패션전 (Visions of the Body)	6.15 - 7.31 (47일간)	본관 1층	"
	한·중현대수묵展	8. 5 - 9.25 (52일간)	본관 2,3층	"
	지역작가展	8.10 - 10.9 (60일간)	남서울분관	"
	움직이는 청계천展	9.28 - 10.30 (33일간)	본관 1층 및 옥외	"
	아시아현대미술전 (City_net Asia)	10. 5 - 11.20 (46일간)	본관 2,3층	격년제
	정상화 회고展	10.19 - 11.20 (33일간)	남서울분관	신 규
	현대 드로잉展	11. 9 - 12.18 (40일간)	본관1층	"
	장애아동미술展	11.30 - 06.2.19 (82일간)	남서울분관	"
상설전 (1회)	천경자상설展	연 중	본관 천경자실	상 설
연례전 (2회)	서울미술대전	3. 9 - 4.10 (32일간)	본관 전관	연 례
	신소장품展	8.10 - 9.18 (40일간)	본관 1층	"

다. 세부 전시내용

□ 기 획 전 시 : 13회

(1) 소장품 기획전 - 서울의 풍경展

시립미술관의 소장품중 서울을 소재로 기획한 전시

- 전시기간 : 2005.2.17(금) ~ 4.10(일) / 53일간
- 전시장소 : 미술관 남서울분관 전관
- 전시부문 : 회화 등 50점
- 작 가 수 : 50명 내외

(2) 서울청년미술제

역량있는 신인과 최근 주목받기 시작한 소장작가 소개

- 전시기간 : 2005.4.20(수) ~ 5.22(일) / 33일간
- 전시장소 : 미술관 전관, 경희궁 분관, 남서울 분관
- 전시부문 : 평면(회화, 사진, 판화, 드로잉)
입체(조각, 설치, 공예), 영상 등 현대미술 전 부문
- 작 가 수 : 공간이 수용할 수 있는 최대 인원(300여명)

(3) 미술관 '봄'나들이展

가정의 달을 맞아 관람객의 적극적인 참여로 이루어지는 미술관 연례展으로 서울청년미술제와 연계하여 야외전시

- 전시기간 : 2005.4.20(수) ~ 5.22(일) / 33일간
- 전시장소 : 미술관 옥외
- 전시부문 : 야외설치 45점, 시민참여 프로그램(토,일,공휴일)
- 작 가 수 : 15명 내외

(4) 9개의 방展

남서울분관내의 9개 갤러리를 9명의 작가에게 제공하는 9인 9색展

- 전시기간 : 2005.6.1(수) ~ 7.31(일) / 62일간
- 전시장소 : 미술관 남서울분관 전관
- 전시부문 : 평면, 사진, 설치, 영상 등 40여점
- 작 가 수 : 9명

(5) 큐레이터 공동 기획展 - Couple

미술관 큐레이터가 공동으로 참여하여 구성하는 공동 기획展

- 전시기간 : 2005.6.2(목) ~ 7.24(일) / 53일간
- 전시장소 : 미술관 본관 2, 3층
- 전시부문 : 현대미술 전 부문
- 작 가 수 : 60명 내외

(6) 현대패션전(Visions of the Body 2005)

미술과 접목하는 현대 패션작업을 통해 새로운 예술세계를 제시하는 전시로 국내 미술관 최초로 소개

- 전시기간 : 2005.6.15 (수) ~ 7.31(일) / 47일간
- 전시장소 : 미술관 본관 1층
- 전시부문 : 섬유미술 등 50점
- 작 가 수 : 20명 내외

(7) 한·중현대수묵展

한국과 중국 현대수묵의 최신 경향과 흐름을 본격적으로 소개하는 한·중 현대미술展

- 전시기간 : 2005.8.5(금) ~ 9.25(일) / 52일간
- 전시장소 : 미술관 본관 2, 3층
- 전시부문 : 회화(수묵화)
- 작 가 수 : 60명 내외

(8) 지역작가展

남서울분관 소재 강남지역의 유망작가 작품을 소개하는 기획展

- 전시기간 : 2005.8.10(수) ~ 10.9(일) / 60일간
- 전시장소 : 미술관 남서울분관 전관
- 전시부문 : 현대미술 전 부문
- 작 가 수 : 100명 내외

(9) 움직이는 청계천展

청계천복원의 역사적 의의를 동시대적 시점에서 조망하는
복원 기념展

- 전시기간 : 2005.9.28(수) ~ 10.30(일) / 33일간
- 전시장소 : 미술관 본관 1층 및 옥외
- 전시부문 : 현대미술 40여점
- 작 가 수 : 40명 내외

(10) 아시아현대미술전(City_net Asia)

아시아 청년작가들의 작품을 소개하는 격년제 아시아 현대미술展

- 전시기간 : 2005.10.5(수) ~ 11.20(일) / 46일간
- 전시장소 : 미술관 본관 2,3층
- 전시부문 : 평면, 사진, 설치, 영상 등 현대미술 전 분야
- 작 가 수 : 4개국(한·중·일·대만) 60명 내외

(11) 정상화 회고展

한국 현대 추상미술의 대표작가인 정상화의 초기작을 비롯한
대표작을 엄선, 초대 전시하는 회고전

- 전시기간 : 2005.10.19(수) ~ 11.20(일) / 33일간
- 전시장소 : 미술관 남서울분관 전관
- 전시부문 : 회화 60점 내외
- 작 가 수 : 정상화 1명

(12) 현대 드로잉展

현대 드로잉의 최신 경향과 흐름을 소개하는 전시

- 전시기간 : 2005.11.9(수) ~ 12.18(일) / 40일간
- 전시장소 : 미술관 본관 1층
- 전시부문 : 드로잉 작품 60여점
- 작 가 수 : 50명 내외

(13) 장애아동미술展

시립미술관의 장애인 교육프로그램 이수자들의 결과물과 장애화가, 기타 장애인들의 미술치료 결과물展

- 전시기간 : 2005.11.30(수) ~ 2006.2.19(일) / 82일간
- 전시장소 : 미술관 남서울분관 전관
- 전시부문 : 회화, 조소 등
- 작 가 수 : 시립미술관 장애인미술 참여과정 수료자와 장애화가

□ 상 설 전 시 : 1회

(1) 천경자 상설展

독특한 자기 세계를 구축하고 있는 천경자의 상설전으로 소장된 작품을 연 2회 재배치하여 전시

- 전시기간 : 연중
- 전시장소 : 미술관 본관 천경자실
- 전시부문 : 회화 등 40점 내외

□ 연례 전시 : 2회

(1) 서울미술대전

국내 미술계의 원로·중진 작가들의 대표작품을 초대·전시하여
한국현대미술의 현황을 조망

- 전시기간 : 2005.3.9(수) ~ 4.10(일) / 32일간
- 전시장소 : 미술관 본관 전관
- 전시부문 : 회화 100점 내외
- 작가 수 : 100명 내외

(2) 신소장품展

2004년에 시립미술관이 새로이 수집한 소장품을 소개하는
미술관의 연례 신소장품展

- 전시기간 : 2005. 8.10(수) ~ 9.18(일) / 40일간
- 전시장소 : 미술관 본관 1층
- 전시부문 : 한국화, 서양화, 판화, 조각, 공예 등 50여점
- 작가 수 : 50명 내외

체계적인 소장작품의 수집과 과학적 관리



-
- 정확하고 체계적인 진단과 분석을 바탕으로 차별화되고 특화된 미술작품을 객관적·체계적 수집절차를 통해 구입·기증 받아
 - 미술관의 경쟁력 강화와 정체성을 확립하고 작품의 망실·훼손 방지와 수복처리 등 과학적인 관리시스템 구축
-

2 체계적인 소장작품의 수집과 과학적 관리

가. 소장작품 확보

□ 수집방향

- 한국 현대미술의 주요한 사조, 운동, 경향 등에 많은 영향을 준 미술사적으로 대표작으로 평가되는 작품
- 2005년 시립미술관 기획전 출품작 중 우수작품
- 한국미술사의 맥락을 살펴볼 수 있는 주요작가들의 초기작품 수집으로 주요작가에 대한 시기별, 매체별, 양식별 대표작
- 역량있는 신인과 최근 주목받기 시작한 청년작가의 작품
- 해외 현대미술을 대표하는 주요 외국작가의 작품

□ 사업개요

- 사업기간 : 2005. 1월 ~ 12월
- 사업내용 : 소장작품 150점 (구입 100, 기증 50)
- 소요예산 : 3,000백만원(구입 2,800, 기증 200)

□ 세부 추진 일정

- 상반기 소장작품 수집
 - 2005. 3월 : 2005년 상반기 소장작품 수집 인터넷 공고와 시보게재
 - 2005. 5월 : 가격평가심의위원회 구성·운영
 - 2005. 6월 : 운영자문위원회 개최(작품 수집 여부 최종 심의)
- 하반기 소장작품 수집
 - 2005. 9월 : 2005년 하반기 소장작품 수집 인터넷 공고와 시보게재
 - 2005. 11월 : 가격평가심의위원회 구성·운영
 - 2005. 12월 : 운영자문위원회 개최(작품 수집 여부 최종 심의)

나. 미술관 수장고 시설 확충

□ 사업목적

- 시립미술관 소장작품 보존을 위한 잉여 수장 공간이 협소하여
- 보존과학실 및 조각실을 개보수, 소장품의 보존공간을 확보함으로써
기 소장작품의 과학적 보존관리 및 향후 수집작품 보존 공간 확보

□ 사업개요

- 사업기간 : 2005. 3월 ~ 7월
- 사업예산 : 374백만원
- 보수대상시설(159평) 및 용도
 - 보존과학실 : 205.9m² (62.3평) → 전용 조각 및 공예실
 - 조 각 실 : 319.9m² (96.8평) → 전용 회화실

□ 세부 추진일정

- 2005. 3월 : 설계서 작성, 실시설계 용역 입찰공고 및 계약
- 2005. 4월 : 착수계 제출 및 공사설계
- 2005. 5월 : 공사발주 입찰공고 및 공사업체 계약
- 2005. 5~6월 : 착공계 제출 및 공사시행
- 2005. 7월 : 준공 예정

다. 소장작품의 보존 및 관리

□ 사업목표

- 공공재산인 소장작품에 대한 사전·사후안전장치를 구축하고
- 망실·훼손 등을 방지하기위해 보험가입, 훈증소독, 수복처리 등을 통해 소장작품의 보다 철저한 보존관리 추진

□ 사업개요

- 대상작품 : 소장작품 1,462점
- 사업기간 : 2005. 1월 ~ 12월
- 사업예산 : 120백만원

□ 세부 추진사항

- 작품 보호 인프라 구축
 - 수장고내 항온항습관리 시스템 및 자외선 차단 형광등 사용 소장작품 보호
- 보험 가입 : 전 소장작품 (매년 2월 1일 가입갱신-박물관 및 문화재단종합보험)
- 소장작품 수복처리
 - 대기환경오염에 노출 또는 노후로 인해 훼손된 작품 점검·처리
- 백남준 작 『서울 랩소디』 유지관리 및 정기점검 : 년 4회
- 소장품 훈증 및 소독 : 전 소장작품
- 작품사진촬영 및 액자제작 : 신규수집작품 및 노후화된 액자점검 교체
- 기자재 구매 : 카메라, 슬라이드 프로젝터, 핸드파레트 등

라. 소장작품 대여

□ 대여목적

- 소장작품의 대여를 통하여 대내적으로 시민들의 문화향유를 도모하고
- 대외적으로 국제문화교류 증진 및 소장품의 우수성을 널리 알림으로써
- 서울시립미술관의 정체성 제고

□ 작품대여 대상

- 국가, 지방자치단체 또는 공공미술관 등에서 하는 공개 전시
- 국제문화교류를 위한 전시
- 작품을 미술관에 관리전환 또는 기증한 자의 대여 요청 시

□ 사업 개요

- 사업기간 : 2005. 1월 ~ 12월
- 사업예산 : 16백만원
- 소장작품 대여현황 : 총 122점

(2005. 3. 15현재)

대 여 처		부 문	작 가 명	대 표 작 품	대 여 작품수
관 외	미국UCLA 파울러문화사 박물관	양 화	김 정 현	풍요로운생활을창조하는- 럭키모노륨	1
	서울시총무과	한국화 외	박노수 등	산	26
	서울시의회	한국화 외	허 건 등	산수화Ⅱ	2
	문예진흥원	양 화	남 관	풍포지손	1
	교통방송본부	한국화	이 영 수	십장생도	1
관 내	천 경 자 상설전시	한국화	천 경 자	생태	32
	남서울분관 전	양화 외	김명식 등	아름다운 한강Ⅱ	59

미술관 홍보 · 시민 아카데미 운영 내실화



- 미술관의 전시 · 교육 · 행사 등을 다양한 매체를 통하여 홍보하고
- 내실있는 교육프로그램의 개발 · 운영으로 수준 높은 문화서비스를 제공하는 등 서울의 대표적 문화시설로의 위상 제고

③ 미술관 홍보·시민아카데미 운영 내실화

가. 다양한 매체를 통해 미술관 홍보

□ 추진방향

- 서울시립미술관을 다양한 매체를 통하여 홍보함으로써 시민들에게 좀 더 가까이 다가가고 서울의 대표적 문화시설로서의 위상을 제고

□ 홍보내용

- 오프라인(신문, 잡지 등)과 홈페이지 등 온라인을 활용한 미술관 홍보
- 홍보물 제작·배포
 - 미술관 소식지·리플릿·포스터 등 제작 다중 이용 장소 비치
 - 소식지 : 계간지(봄, 여름, 가을, 겨울호)로 각 2만부씩 총 8만부 발행
 - 리플릿 : 국문·영문·중문·일문 등 4개 국어로 총 14만부 제작
 - 포스터 : 지하철 홍보 안내 포스터 등 총 1천부 발행
- 영상물을 제작하여 지하철 등 대중교통 및 홈페이지 이용 홍보
- 시립문화시설 공동 홍보 마케팅
 - 서울대공원에 미술관 홍보탑 설치 등 시립문화시설간 공동 홍보 마케팅
 - 역사박물관, 세종문화회관 등과 공동홍보 시스템을 구축하여 시너지 효과 창출
- ※ 정기간행물(소식지 등)에 다른 기관의 전시·행사 홍보지면 할애, 행사 포스터 게첨, 공동 리플릿 등 제작

□ 소요예산 : 130백만원

나. 홍보 이벤트를 통한 관람인원 확충

□ 추진방향

- 시민의 다양한 욕구를 충족시켜 즐기는 문화의식을 심어주고 예술을 가까이 접할 수 있도록 하기위해 홍보이벤트 등을 통한 관람인원 증가 기대

□ 이벤트 내용

- 미술관과 함께하는 음악회 개최 : 연2회(2005. 5월, 10월)
- 교원 초청 견학 이벤트 : 연 9회(2005.4월~12월) 총 410여명
- 홈페이지 방문기념 이벤트 : 연2회(2005년 4월, 10월)
 - 미술관 관련 전시·행사 등과 연계하여 이벤트 실시
- 멤버십 홍보 이벤트
 - 멤버십 회원 대상으로 설문조사 및 신규가입 이벤트 실시(연 4회)
 - 설문조사 이벤트(2회) : 2005년 5월, 11월
 - 신규가입 이벤트(2회) : 2005년 4월, 10월
- 시립미술관 홍보지 SeMA 퀴즈 이벤트(연 4회)
 - 소식지를 통해 시민들이 직접 참여하는 퀴즈 이벤트 실시
- 미술관 기념품 제작·배부
 - 미술관 이미지를 활용한 기념품을 제작하여 단체관람객 등에게 배부

□ 소요예산 : 85백만원

다. 장애아동 및 어린이를 위한 미술프로그램 운영

□ 추진방향

- 교육에서 소외되기 쉬운 장애아동 및 일반 소외계층 아동에게 다양한 미술체험과 올바른 미술조기 교육을 통한 잠재 소질을 개발할 수 있는 기회 제공

□ 장애어린이 미술교육강좌

- 대 상 : 장애 초등학생 1학년~6학년
- 기 간 : 2005. 4월~12월(매주 수요일 연 66회 실시)
- 내 용 : 다양한 재질에 그리기 등 미술조형제작을 통한 미술치유, 장애 아동 미술관련 실기 강좌 및 장애아동 부모를 위한 미술특강 등

□ 남서울분관 어린이 미술강좌

- 대 상 : 초등학생 3학년~6학년
- 기 간 : 2005. 3월~12월(매주 금·토요일 연 48회 실시)
- 내 용 : 기초 조형연습 드로잉 및 미술감상 등 미술체험을 통해 미술에 대한 이해를 높이고 회화·공예·미디어아트·게임제작 등 다양한 체험기회 제공

□ 소요예산 : 14백만원

라. 시민미술아카데미 운영

□ 추진방향

- 다양한 미술체험 및 미술저변 확대를 위한 미술강좌를 실시하여 시민미술 문화서비스와 수준 높은 교육프로그램 개발로 공공 미술관으로서의 사회교육 기능 강화

□ 시민교육 프로그램

- 강좌 수 : 외국인 도예조형 강좌 등 11개 강좌 총 214회(강연 1회 포함)
- 주요 강좌

외국인 도예조형 강좌

- 내 용 : 국내 거주 외국인 중심 강좌로서 한국전통 도자(항아리 등) 및 생활도예(접시·컵 등)를 체험할 수 있는 기회 제공
- 기 간 : 2005. 3 ~ 11월(매주 금요일 총 24회 실시)

직 장 인 강 좌

- 내 용 : 일반시민과 직장인을 대상으로 기초 조형연습 드로잉 및 미술조형 제작
- 기 간 : 2005. 4 ~ 6월(매주 금요일 총 10회 실시)

미 술 사 강 좌

- 내 용 : 미술 전공자 대상으로 바로코, 로코코 및 19세기~20세기 근, 현대 미술사 등 미술전문내용 강의
- 기 간 : 2005. 4 ~ 5월(매주 화요일 총 8회 실시)

□ 소요예산 : 34백만원

쾌적하고 즐거운 관람분위기 조성



-
- 시민·장애인 편의시설 확충, 관람권발매 자동화시스템 도입 등으로 관람편의를 최대한 도모함은 물론
 - 쾌적하고 안락한 전시장 환경을 지속적으로 유지·관리하여 다시 찾고 싶은 미술관 이미지 구축
-

4 쾌적하고 즐거운 관람분위기 조성

가. 시민 교육장 설치 및 관람 환경 개선

□ 남서울 분관 미술교육장 설치·운영

- 규 모 : 총 63.8평(남서울분관 지하층 리모델링)
 - 강의실 3실(총 37.4평, 1강의실 : 18.2평/ 2강의실 : 7.4평/ 3강의실 : 11.8평)
 - 교육준비 및 강사대기실 1실(10.8평)
 - 교육 기자재실 1실(9.6평), 휴게실 1실(6평)
- 설치기간 : 2004. 12월 ~ 2005. 2월
- 교육계획 : 어린이 미술강좌 48회 960명(2005. 3월~12월)
- 소요예산 : 59 백만원
- 사업효과
 - 공공 문화예술 교육프로그램의 기회가 상대적으로 적은 장애아동 등 어린이와 지역주민에게 미술교육 기회 제공
 - 정적인 전시개념의 공간과 지역주민, 어린이들이 직접 참여하는 능동적인 공간운영으로 시설활용도 제고

□ 시민·장애인 편의시설 확충

- 확충시설
 - 장애인용 휠체어(3 → 5대), 이동형 유모차(3 → 10대), 전시장 컴퓨터의자(30 → 50개), 야외 컴퓨터의자(10 → 20세트) 등
- 소요예산 : 17백만원

□ 본관진입로 야간경관시설 보강

- 보강내용 : 조경등 10등, 보안등 4등
 - 본관 정원의 아름다움과 조화될 수 있는 야간조명시설 설치
 - 안전한 야간통행이 가능하도록 충분한 조도 확보
 - ※ 기존 매입등으로 되어 있어 조명기능 저하 및 조도 미확보
- 설치기간 : 2005. 4~ 5월
- 소요예산 : 25백만원
- 효 과 : 야간관람객 통행 및 관람편의 제고

□ 경희궁분관 전시장 환경개선

- 전시실 규모 : 2개 전시실 494.4평(1전시실 334.1평, 2전시실 158.3평)
- 개선내용 : 노후된 전시파티션(가벽) 교체
 - 이동식 파티션 : 20개(2,400×600×3,100mm)
 - ※ 본관전시장 등 다른 전시장에서도 활용할 수 있도록 고려
- 소요예산 : 28백만원
- 추진일정 : 2005. 1 ~ 2월
- 설치효과 : 전시작품에 따라 다양하게 전시실을 구획하여 사용할 수 있으며, 작품부착에 따른 환경개선으로 작품 감상 효과를 높일 수 있음.

◎ 미술관 시설을 포토존으로 개방 : 전체미술관 공간

- 디지털카메라 및 핸드폰 카메라의 일반적인 보급 추세 등을 감안 미술관 내외에서 자유롭게 사진촬영을 할 수 있도록
- 사진과 어울리는 사인 및 시설물 등을 배치함으로써 미술관 방문 기념으로 간직할 수 있도록 하고 미술관 이미지 및 홍보효과 제고

나. 미술관·박물관 등 문화시설 연계이용으로 관람활성화

□ 주요내용

- 서울시립미술관과 서울역사박물관의 연계이용시 관람료 할인 및 연계홍보 실시

□ 연계이용시 할인 : 미술관운영조례 개정 추진

구 분	금 액		연계이용시 할인금액	
	개인	단체 (20인이상)	개인	단체 (20인이상)
어 른	700원	550원	400원	400원
청소년 및 군 인	300원	250원	200원	200원

(연계이용에 따른 할인 예시)

- 어른의 경우 서울시립미술관 입장요금 700원을 낸 티켓을 가지고 2주 이내 서울역사박물관을 방문할 경우 400원으로 할인

□ 홍보탑 및 안내표지판 설치

- 서울대공원 입구 및 어린이대공원 광장에 시립미술관 및 역사박물관의 홍보탑을 설치하여 시설 이미지 및 전시내용 홍보
- 시립미술관과 역사박물관의 이동로에 이용시민 편의를 위하여 “안내지도” 및 “미술관·박물관 가는길” 설치

□ 연계홍보 실시

- 미술관·박물관이 전시·행사내용을 상호 홍보해 줌으로서 시설간 연계이용을 활성화하여 많은 시민이 미술관 및 박물관을 찾을 수 있는 계기 마련
- 홍보방법 : 전시·행사관련 홍보물 게첨, 리플릿 비치·배부, 소식지(계간지) 등에 상호시설의 전시·행사 홍보 등
- ※ 미술관·박물관 교통편의 제공을 위한 셔틀버스 운행 검토

□ 소요예산 : 10백만원